



جمهورية مصر العربية
الجهاز المركزي للتعبئة العامة والإحصاء
Arab Republic of Egypt
Central Agency For Public Mobilization & Statistics

النشرة الربع سنوية للقطن الربع الأول (سبتمبر / نوفمبر)

للموسم الزراعي ٢٠١٩ / ٢٠٢٠

Quarterly Cotton Bulletin

First Quarter (September / November)
for the agricultural season 2019 / 2020



إصدار فبراير ٢٠٢٠
Issue : February 2020

مرجع رقم ٦٥ - ٢٢١٢٥ - ٢٠١٩
Ref No : 65 - 22125 - 2019

النشرة الربع سنوية للقطن
الربع الأول (سبتمبر / نوفمبر)
للموسم الزراعى ٢٠١٩ / ٢٠٢٠

عند إعادة نشر أو إقتباس
أى مادة من هذا الإصدار يرجى الإشارة
إلى المصدر وهو الجهاز المركزى
للتعبئة العامة والإحصاء

تقديم

تمثل الزراعة قطاعاً هاماً من قطاعات التنمية الاقتصادية والزراعية فى مصر ، ويعتبر القطن من المحاصيل الرئيسية ، وأحد الركائز الأساسية لإقتصاديات مصر لما يتصف به من جودة عالية أكسبته شهرة عالمية.

لذا يهتم الجهاز المركزى للتعبئة العامة والإحصاء بإصدار " النشرة الربع سنوية للقطن " والتي تشمل الموزع من القطن الشعير والمستهلك محلياً طبقاً للأصناف والرتب بالمحافظات ، كذلك الكميات التى أجريت عليها عمليات الحلاج والكبس ، بالإضافة إلى المصدر لمختلف دول العالم طبقاً للدول المصدر إليها.

يقدم الجهاز هذه النشرة عن الربع الأول (سبتمبر/نوفمبر) للموسم الزراعى ٢٠٢٠/٢٠١٩ للمهتمين بهذا المجال آملاً أن تحقق الفائدة المرجوة منها.

والله ولى التوفيق ،،،

لواء / خيرت محمد بركات
رئيس الجهاز المركزى للتعبئة العامة والإحصاء

Introduction

Agriculture is an important sector of the agricultural and economic development sectors in Egypt, cotton is a major crop and one of the main pillars of the economics of what Egypt is characterized by its high quality earned it an international reputation.

Central Agency for Public Mobilization and Statistics cares for issuing " Bulletin quarterly cotton," which include cotton lint distribution and domestic consumption the varieties and grades in governorates, as well as quantities which have been ginning and pressing operations as well as to the source of the different countries of the world according to the source countries to it.

Central Agency for Public Mobilization and Statistics offers such Bulletin for first quarter (September / November) agricultural season 2019/2020, For Researchers, and Those who interested in this Field, CAPMAS hopes that this Bulletin would achieve its desired benefits.

Best Regards,,

General / Khairat Mohamed Barakat

President of C A P M A S

الفهرس

Index

Table No	Contentes	Page No	المحتويات	رقم الجدول
	Statistics Methodology.	1	منهجية الإحصائية .	
	General Indicators.	5	المؤشرات العامة .	
	Bulletin Tables for the period from September / November:2019		جداول النشرة عن الفترة من سبتمبر/نوفمبر ٢٠١٩ :	
1	Distribution of cotton from the beginning of the season to the end of November.	12	الموزع من القطن من أول الموسم حتى نهاية شهرنوفمبر.	١
2	Value and quantity of exported cotton according to varieties and countries of destination during September / November.	13	قيمة وكمية المصدر من القطن طبقاً للأصناف والبلاد المصدر إليها خلال الفترة سبتمبر/ نوفمبر .	٢
3	Consumption of cotton according to varieties and grades during September / November.	14	المستهلك من القطن طبقاً للأصناف والرتب خلال الفترة سبتمبر/ نوفمبر .	٣
4	Consumption of cotton according to varieties and governorates during September / November.	15	المستهلك من القطن طبقاً للأصناف والمحافظات خلال الفترة سبتمبر/ نوفمبر .	٤
5	Steam Pressed cotton according to varieties and grades during September / November.	16	المكبوس بخارياً من القطن طبقاً للأصناف والرتب خلال الفترة سبتمبر/ نوفمبر.	٥
6	Ginned cotton according to varieties and grades during September / November.	17	المخلوج من القطن طبقاً للأصناف والرتب خلال الفترة سبتمبر/ نوفمبر.	٦

منهجية الإحصائية

أولاً- الهدف من النشرة:

تهدف النشرة إلى التعرف على طرق توزيع القطن الشعير عن الفترة (سبتمبر/نوفمبر) للموسم الزراعى ٢٠١٩/٢٠٢٠ فهى تتضمن المصدر من القطن الشعير إلى مختلف دول العالم وكذلك المستهلك المحلى فى داخل البلاد بمصانع الغزل والنسيج كما تتضمن الكميات التى أجريت عليها عمليات الحلاج والكبس .

ثانياً - مصادر جمع البيانات:

أ- وزارة التجارة والصناعة. ب - هيئة التحكيم واختبارات القطن.

ج - مصانع غزل القطن.

ثالثاً- دورية الإحصائية:

ربع سنوية ومقسمة حسب موسم زراعة القطن الآتى : الربع الأول (سبتمبر /نوفمبر) والربع الثانى (ديسمبر/فبراير) والربع الثالث (مارس/مايو) والربع الرابع (يونيه/أغسطس)

رابعاً- التعاريف والمفاهيم المستخدمة:

١ - الموزع من القطن:

هو مجموع كميات المصدر والمستهلك من القطن خلال نفس الفترة.

٢ - المصدر:

هو كميات الأقطان الصافية (بعد استبعاد وزن الفوارغ والشناير) التى تم شحنها للخارج وتمت إجراءاتها الجمركية.

٣ - المستهلك المحلى:

هو كميات الأقطان التى قامت المغازل المحلية بصرفها لوحدات التشغيل مستبعداً منها الكميات التى تعاد دون إجراء التشغيل عليها.

٤ - المكبوس:

هو كميات القطن التى تم كبسها بخارياً لتصديرها.

٥- المخلوج:

هو كميات القطن الشعير الناتجة من حلاج القطن الزهر.

خامساً - الوحدات والرموز المستخدمة:

١- الوحدات:

- أ - القنطار المترى من القطن الشعر = ٥٠ كجم ويرمز له ق ٠ م
ب - القنطار المترى من القطن الزهر = ١٥٧,٥ كجم ويرمز له ق ٠ م
ج- البالة = ٦,٥١ ق ٠ م صافي في المتوسط
د - القيمة : جنيه مصرى
هـ - الوحدة المستخدمة : قنطار مترى شعر

٢- الرموز المستخدمة:

أ- () القيمة بالسالب

٣- رتب القطن ورموزها:

الرمز	الرتب
إكسترا	إكسترا
فج/ إكسترا	فولى جود/ إكسترا
فج	فولى جود
جود/ فج	جود/ فولى جود
جود	جود
فجف/ جود	فولى جود فير/ جود
فجف	فولى جود فير
جف/ فجف	جود فير/ فولى جود فير
جف	جود فير
فف/ جف	فولى فير/ جود فير
فف	فولى فير

سادساً- طرق إتاحة البيانات :

ورقى - C.D - الموقع الألكترونى

Statistical Methodology

I : statistical goals:

The statistics show distribution of cotton lint for the period (September / November) agricultural season 2019/2020

and include the export of various countries around the world as well as local consumers cotton in the country within the textile factories also includes amounts which have been ginning and pressing operations.

II: The sources of data collection:

- A - The Ministry of Industry and Trade. B - Arbitration and Cotton Tests Authority.
C - Cotton spinning Factories.

III: statistical journal:

- Quarterly and divided according to the cotton growing season as follows:
The first quarter (September / November), the second quarter (December / February),
the third quarter (March/May) and the fourth quarter (June / August).

IV: Definitions and Concepts used:

1-Distributor of cotton:

Total exported and consumer of cotton amounts during the same period.

2- Exporter:

The net amount of cotton (excluding empties and Aelchenabr weight) were shipped abroad and has their customs procedures are calculated on the basis of FOB value.

3- Local Consumer:

Quantities of cotton by the domestic spinners disbursement of operating units, ruling out the quantities returned without an operating them.

4- Pressed cotton:

Cotton amounts that have been composting steam for export.

5- Ginned cotton:

Hair cotton resulting from the cotton ginning cast amounts.

V: Units and Symbols used

1- Units:

A - metric Kentar cotton hair = 50 kg and is symbolized by the K.M

B - metric Kentar cast cotton = 157.5 kg and is symbolized by the K.M

C - Bale = 6.51 M.K Net average.

D - Value: EGP.

E - Units used: metric quintals hair.

2- Symbols used:

A-() The value is negative

3- Sort cotton and Symbols:

SYMBOL	GRADES
Extra	Extra
F.G Extra	Fully Good / Extra
F . G	Fully Good
G / F.G	Good / Fully Good
Good	Good
F.G.F / G	Fully Good Fair / Good
F.G.F	Fully Good Fair
G.F / F.G.F	Good Fair/ Fully Good Fair
G.F	Good Fair
F. F / G.F	Fully Fair / Good Fair
F. F	Fully Fair

VI: Data availability Methods :

Hard copy – C.D – Web Site

المؤشرات العامة

الموزع (الصادرات + المستهلك) من الأقطان المحلية:

- بلغ إجمالي الموزع من القطن ١٤٣,٦ ألف ق م من أول الموسم (سبتمبر/ نوفمبر ٢٠١٩) مقابل ٢١١,٩ ألف ق م في الموسم السابق بنسبة إنخفاض قدرها ٣٢,٢٪. وقد مثلت كمية الصادرات نسبة قدرها ٧٩,٦٪ في حين بلغت نسبة الكمية المستهلكة منه ٢٠,٤٪ من إجمالي الموزع .

الصادرات:

- بلغت كمية الأقطان التي تم تصديرها خلال الفترة من (سبتمبر/ نوفمبر ٢٠١٩) ١١٤,٣ ألف ق م مقابل ١٨٦,١ ألف ق م لنفس الفترة من الموسم السابق بنسبة إنخفاض قدرها ٣٨,٦٪ بقيمة قدرها ٢٣١,٣ مليون جنيه مقابل ٣٩٩,٤ مليون جنيه لنفس الفترة من الموسم السابق بنسبة إنخفاض قدرها ٤٢,١٪.
- كانت باكستان أكثر الدول استيراداً للقطن المصري حيث بلغت الكمية المصدرة ٥٣,٨ ألف ق م بنسبة قدرها ٤٧,١٪ من إجمالي الكمية المصدرة خلال هذه الفترة.

المستهلك:

- بلغ إجمالي المستهلك من الأقطان المحلية ٢٩,٣ ألف ق م خلال الفترة من (سبتمبر/ نوفمبر ٢٠١٩) مقابل ٢٥,٧ ألف ق م لنفس الفترة من الموسم السابق بنسبة زيادة قدرها ١٤,١٪.
- تركز الاستهلاك خلال هذه الفترة في مجموعة الأصناف طويل وسط التيلة حيث بلغ المستهلك منها ٢٦,٧ ألف ق م بنسبة قدرها ٩١,٠٪ من إجمالي القطن المستهلك المحلي.
- كانت معظم الكميات المستهلكة المحلية خلال هذه الفترة من الرتب عالية الجودة (جود) حيث بلغت ٢٠,٨ ألف ق م بنسبة قدرها ٧١,٠٪ من إجمالي القطن المستهلك.
- بلغ إجمالي المستهلك من الأقطان المستوردة بالمغازل المحلية خلال الفترة من (سبتمبر/ نوفمبر ٢٠١٩) ٧٦,٧ ألف ق م مقابل ١٣٠,٠ ألف ق م لنفس الفترة من الموسم السابق بنسبة إنخفاض قدرها ٤١,٠٪ .
- بلغ إجمالي المستهلك بالمغازل المحلية (محلي + مستورد) ١٠٦,١ ألف ق م خلال الفترة من (سبتمبر/ نوفمبر ٢٠١٩) مقابل ١٥٥,٥ ألف ق م خلال نفس الفترة من الموسم السابق بنسبة إنخفاض قدرها ٣١,٨٪ .

المكبوس بخارياً:

- بلغت كمية الأقطان التي تم كبسها بخارياً ٦,٣١٠ ألف ق.م خلال الفترة من (سبتمبر/ نوفمبر ٢٠١٩) مقابل ٩,٦٤٩ ألف ق.م لنفس الفترة من الموسم السابق بنسبة إنخفاض قدرها ٢,٥٢٪ وكانت معظم الكميات التي تم كبسها من صنف جسيمة ٩٤ حيث بلغت ٩,٢٤٢ ألف ق.م بنسبة قدرها ٢,٧٨٪. من إجمالي القطن المكبوس خلال هذه الفترة .

المخلوج:

- بلغت كمية الأقطان التي تم حلجها ٥,٣٨٨ ألف ق.م خلال الفترة من (سبتمبر/ نوفمبر ٢٠١٩) مقابل ٢,٥٧٣ ألف ق.م لنفس الفترة من الموسم السابق بنسبة إنخفاض قدرها ٢,٣٢٪ وكانت معظم الكميات الناتجة عن الحلج من الرتب عالية الجودة (جود / فج) حيث ٣,٢٥٢ ألف ق.م بنسبة قدرها ٩,٦٤٪ من إجمالي القطن المخلوج خلال هذه الفترة .

General indicators

Distributed (exports + consumed) of domestic cotton:

- Total distributed of cotton reached 143.6 thousand M.K at the beginning of the season (September / November 2019) versus to 211.9 thousand M.K in the previous season, a decline of 32.2% Exports amount reached a Percentage of 79.6% while consumed amount proportion reached 20.4 % of the total distributed.

Exports:

- Export cotton amount during (September / November 2019) reached 114.3 thousand M.K versus 186.1 thousand M.K for the same period of the previous season, a decline of 38.6% of 231.3 million pounds versus to 399.4 million pounds for the same period of the previous season, a decline of 42.1%.
- Pakistan was the largest importer of Egyptian cotton where exported quantity reached 53.8 Thousand M.K at a percentage of 47.1 % of the total exported quantity during this period.

Consumed:

- Total amount of consumed domestic cotton reached 29.3 thousand M.K during (September / November 2019) versus to 25.7 thousand M.K for the same period of the previous season, an increase of 14.1%.
- Consumption focuses during this period for long medium varieties, as its consumed reports, reached 26.7 thousand M.K at a percentage of 91.0% of the total consumer cotton.
- The most domestic consumed quantities during this period of high-quality grades (Good), reached 20.8 thousand M.K at a Percentage of 71.0% of the total consumed cotton.
- Total amount of consumed imported cotton at Local spindles during (September / November 2019) reached 76.7 thousand M.K versus 130.0 thousand M.K for the same period of the previous season, a decline of 41.0%.
- Total consumed cotton (domestic + imported) at Local spindles during (September/ November 2019) reached 106.1 thousand M.K versus 155.5 thousand M.K for the same period of the previous season, a decline of 31.8%.

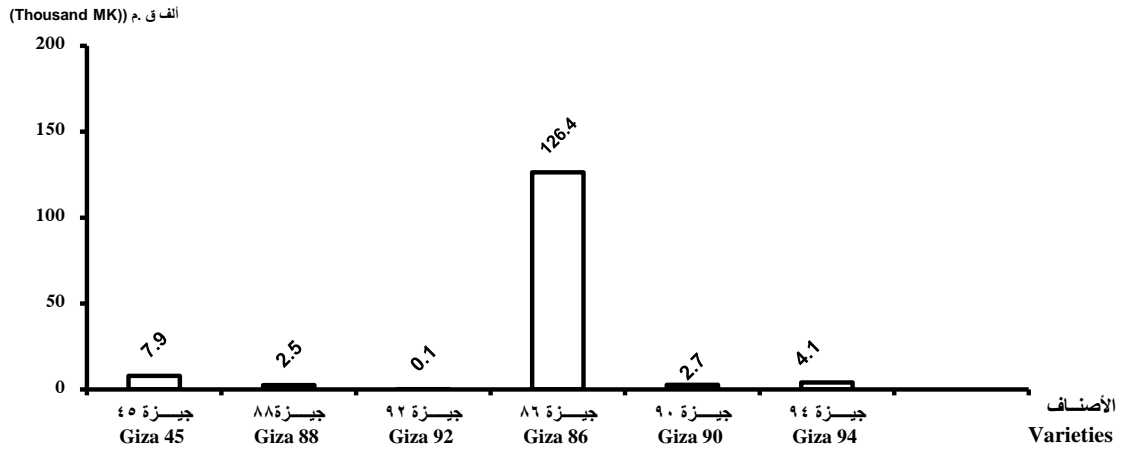
Steam pressed:

- The amount of cotton that has been steam pressed reached 310.6 thousand M.K during (September/ November2019)versus 649.9 thousand M.K for the same period of the previous season, a decline of 52.2% most pressed quantities are of Giza 94, reached 242.9 thousand M.K at a percentage of 78.2%. of the total steam pressed cotton during this period.

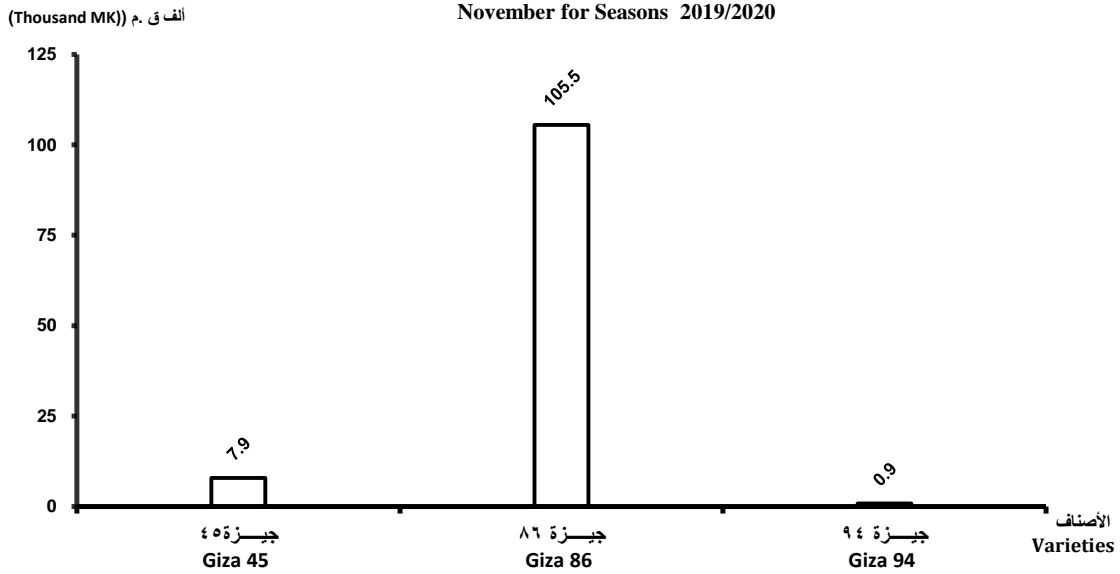
Ginned:

- The amount of ginned cotton reached 388.5 thousand M.K during (September/ November2019)versus 573.2 thousand M.K for the same period of the previous season, a decline of 32.2% Most ginned quantities is high – quality grades (G / F . G) reached 252.3 thousand M.K at a percentage 64.9% of the total Ginned cotton during this period.

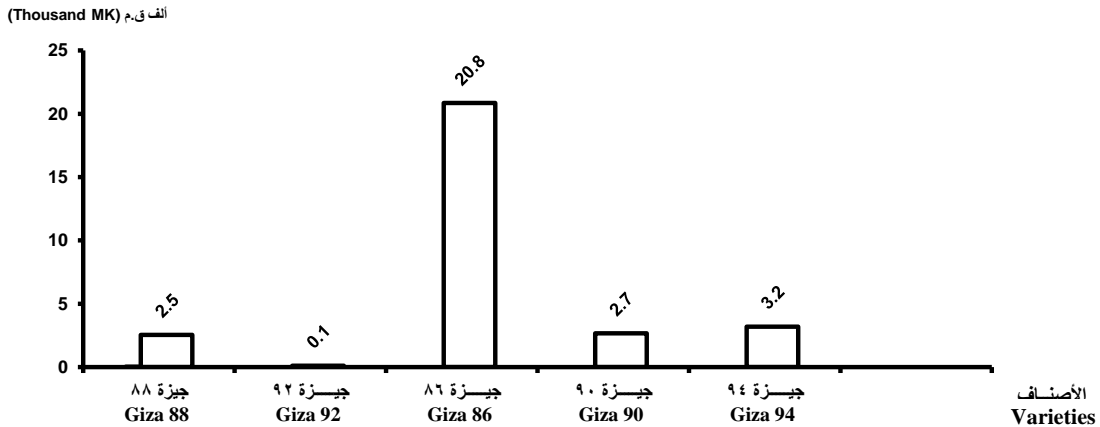
كمية الموزع من القطن طبقاً للأصناف من أول الموسم حتى نهاية نوفمبر لعام ٢٠٢٠/٢٠١٩
Quantity of Distribution Cotton According to varieties from the beginning of Season to the end of November for Season 2019/2020



كمية المصدر من القطن طبقاً للأصناف خلال الفترة من سبتمبر إلى نوفمبر لعام ٢٠٢٠/٢٠١٩
Quantity of Exported Cotton According to Varieties from September to November for Seasons 2019/2020



كمية المستهلك المحلي من القطن طبقاً للأصناف خلال الفترة من سبتمبر إلى نوفمبر لعام ٢٠٢٠/٢٠١٩
Quantity of Local Consumption Cotton According to Varieties from September to November for Seasons 2019/2020



جدول النشرة

جدول ١: الموزع من القطن من أول الموسم حتى نهاية شهر نوفمبر ٢٠١٩

Table ١: Distribution of Cotton from the beginning of the Season to the end of November ٢٠١٩

Item Varieties	الموزع من أول سبتمبر Distribution from 1st sep.	المستهلك المحلي		المصدر		البيان الأصناف
		Local Consumption		Exported		
		من أول سبتمبر from 1st sep.	خلال سبتمبر/ نوفمبر During Sep. / Nov.	من أول سبتمبر from 1st sep.	خلال سبتمبر/ نوفمبر During Sep. / Nov.	
local Total	143640	29347	29347	114293	114293	جملة المحلي
<u>Long staple</u>						<u>طويل التيلة</u>
Giza 45	7905	0	0	7905	7905	جيزة ٤٥
Giza 87	2542	2542	2542	0	0	جيزة ٨٨
Giza 92	104	104	104	0	0	جيزة ٩٢
<u>Long Medium</u>						<u>طويل وسط</u>
Giza 86	126372	20848	20848	105524	105524	جيزة ٨٦
Giza 90	2658	2658	2658	0	0	جيزة ٩٠
Giza 94	4059	3195	3195	864	864	جيزة ٩٤
Imported Total	-	76714	76714	-	-	جملة المستورد

جدول ٢: قيمة وكمية المصدر من القطن طبقاً للأصناف والبلاد المصدر إليها

خلال الفترة من سبتمبر / نوفمبر ٢٠١٩

Table 2: Value, and Quantity of Exported Cotton According to Varieties and Countries of Destination During September / November 2019

Quantity:Metric Kentar Value:Thousands Pound		الكمية:قنطار مترى القيمة : بالالف جنيه					
Varieties Countries Of Destination		الجملة	طويل وسط Long Medium		طويل التيلة Long Staple	الأصناف البلاد المصدر إليها	
		Total	جيزة ٩٤ Giza 94	جيزة ٨٦ Giza 86	جيزة ٤٥ Giza45		
G.Total	Value	231348	1615	214301	15432	قيمة	الإجمالي العام
	Quantity	114293	864	105524	7905	كمية	
Saudi	Value	4649	0	3254	1395	قيمة	السعودية
	Quantity	2388	0	1719	669	كمية	
Morocco	Value	1574	0	1574	0	قيمة	المغرب
	Quantity	838	0	838	0	كمية	
India	Value	57725	895	48671	8159	قيمة	الهند
	Quantity	27953	455	23208	4290	كمية	
Pakistan	Value	105898	0	103271	2627	قيمة	باكستان
	Quantity	53849	0	52439	1410	كمية	
Bangladesh	Value	22181	720	21461	0	قيمة	بنجلاديش
	Quantity	10037	409	9628	0	كمية	
Japan	Value	555	0	555	0	قيمة	اليابان
	Quantity	216	0	216	0	كمية	
Turkey	Value	5695	0	4491	1204	قيمة	تركيا
	Quantity	2667	0	2178	489	كمية	
Slovenia	Value	1697	0	1697	0	قيمة	سلوفينيا
	Quantity	789	0	789	0	كمية	
china	Value	16238	0	16238	0	قيمة	الصين الشعبيه
	Quantity	8081	0	8081	0	كمية	
Italy	Value	6296	0	4649	1647	قيمة	ايطاليا
	Quantity	3296	0	2449	847	كمية	
portugal	Value	3753	0	3753	0	قيمة	البرتغال
	Quantity	1860	0	1860	0	كمية	
yunan	Value	400	0	0	400	قيمة	اليونان
	Quantity	200	0	0	200	كمية	
U.S.A	Value	3476	0	3476	0	قيمة	الولايات المتحدة الأمريكية
	Quantity	1593	0	1593	0	كمية	
Germany	Value	1211	0	1211	0	قيمة	المانيا الاتحادية
	Quantity	526	0	526	0	كمية	

جدول ٣ : المستهلك من القطن طبقا للأصناف والرتب خلال الفترة من سبتمبر/نوفمبر ٢٠١٩

Table3: Consumption of Cotton According to Varieties and Grades During September/ November 2019

Quantity:Metric kentar

الكمية : قنطار متري

Varieties Grades	الجملة	اقطن مستوردة	جيزة ٩٤	جيزة ٩٠	جيزة ٨٦	جيزة ٩٢	جيزة ٨٨	الأصناف
	Total	imported cotton	Giza 94	Giza 90	Giza86	Giza 92	Giza 88	الرتب
Total	106061	76714	3195	2658	20848	104	2542	الجملة
G / F.G	8551	0	1906	0	6645	0	0	جود/فج
Good	20796	0	1289	2658	14203	104	2542	جود
Without Grades	76714	76714	0	0	0	0	0	بدون رتب

جدول ٤ : المستهلك من القطن طبقاً للأصناف و المحافظات خلال الفترة من سبتمبر/ نوفمبر ٢٠١٩

Table 4 : Consumption of Cotton According to Varieties and Governorates During September/ November 2019

Quantity:Metric Kentar		الكمية : قنطار مترى							
Governorates	Varieties	الجملة	اقطان مستوردة	جيزة ٩٤	جيزة ٩٠	جيزة ٨٦	جيزة ٩٢	جيزة ٨٨	الأصناف
	Total	imported cotton	Giza 94	Giza 90	Giza 86	Giza 92	Giza 88	المحافظات	
Total		106061	76714	3195	2658	20848	104	2542	الجملة
Alexandria		28145	16289	1906	0	9950	0	0	الاسكندرية
Suez		1218	0	1042	0	72	104	0	السويس
Damietta		5911	4578	0	0	1333	0	0	دمياط
Dakahlia		9508	9508	0	0	0	0	0	الدقهلية
Sharkia		844	844	0	0	0	0	0	الشرقية
Kalyubia		706	706	0	0	0	0	0	القليوبية
Kafr El Shiekh		600	600	0	0	0	0	0	كفر الشيخ
Gharbia		37979	30352	112	0	7515	0	0	الغربية
Menoufia		7212	711	0	2658	1301	0	2542	المنوفية
Behera		6694	6327	135	0	232	0	0	البحيرة
Menia		1850	1850	0	0	0	0	0	المنيا
Assiut		1471	1026	0	0	445	0	0	أسيوط
Suhag		1390	1390	0	0	0	0	0	سوهاج
Kena		2533	2533	0	0	0	0	0	قنا

جدول ٥: المكبوس بخاريا من القطن طبقاً للأصناف والرتب خلال الفترة من سبتمبر/ نوفمبر ٢٠١٩

Table 5: Steam pressed cotton According to varieties and Grades during September/ November 2019

Quantity:Metric Kentar		الكمية:قنطار متري													
Varieties	Total	الاجمالي	أخرى		جيزة ٩٥		جيزة ٩٤		جيزة ٨٦		جيزة ٩٢		جيزة ٤٥		الأصناف
	قنطار kentar	بالة Bale	قنطار kentar	بالة Bale	قنطار kentar	بالة Bale	قنطار kentar	بالة Bale	قنطار kentar	بالة Bale	قنطار kentar	بالة Bale	قنطار kentar	بالة Bale	
Total	310636	61575	1835	395	12643	2392	242887	47810	45423	9562	7774	1401	74	15	الجملة
F.G	224679	44515	0	0	12643	2392	192306	37926	19656	4182	0	0	74	15	جود/فج
G / F.G	84122	16665	0	0	0	0	50581	9884	25767	5380	7774	1401	0	0	جود
Good	1835	395	1835	395	0	0	0	0	0	0	0	0	0	0	بدون رتب

جدول ٥: المكبوس بخاريا من القطن طبقاً للأصناف والرتب خلال الفترة من سبتمبر/ نوفمبر ٢٠١٩

Table 5: Steam pressed cotton According to varieties and Grades during September/ November 2019

Quantity:Metric Kentar		الكمية:قنطار متري														
Varieties	Total	الاجمالي		أخرى		Giza95 جيزة ٩٥		Giza94 جيزة ٩٤		Giza 86 جيزة ٨٦		Giza 92 جيزة ٩٢		Giza45 جيزة ٤٥		الأصناف
		قنطار kentar	بالة Bale	قنطار kentar	بالة Bale	قنطار kentar	بالة Bale	قنطار kentar	بالة Bale	قنطار kentar	بالة Bale	قنطار kentar	بالة Bale	قنطار kentar	بالة Bale	
Total	310636	61575	1835	395	12643	2392	242887	47810	45423	9562	7774	1401	74	15	الجملة	
F.G	224679	44515	0	0	12643	2392	192306	37926	19656	4182	0	0	74	15	جود/فج	
G / F.G	84122	16665	0	0	0	0	50581	9884	25767	5380	7774	1401	0	0	جود	
Good	1835	395	1835	395	0	0	0	0	0	0	0	0	0	0	بدون رتب	

جدول ٦: المحلوج من القطن طبقاً للأصناف والرتب خلال الفترة من سبتمبر / نوفمبر ٢٠١٩

Table 6: Ginned Cotton according to Varieties and Grades during September / November 2019

Quantity:Metric Kentar								الكمية:قطار مترى
varieties	الجملة	اسكارتو	واطي مخلوط	جيزة ٩٥	جيزة ٩٤	جيزة ٨٦	جيزة ٩٢	الأصناف
Grades	Total	Scarto	Mixed Low	Giza 95	Giza 94	Giza 86	Giza 92	الرتب
Total	388458	14	5091	40115	283166	49947	10125	الجملة
G / F.G	252267	0	0	37707	193014	21546	0	جود / فج
Good	131086	0	0	2408	90152	28401	10125	جود
Without Grades	5105	14	5091	0	0	0	0	بدون رتب

الجهاز المركزى للتعبئة العامة والإحصاء

العنوان : ٣ طريق صلاح سالم - مدينة نصر - القاهرة - جمهورية مصر العربية
صندوق بريد: ٢٠٨٦ مدينة نصر - القاهرة
تليفون : ٢٤٠٢٣٠٣١ فاكس : ٢٤٠٢٤٠٩٩

Central Agency for Public Mobilization and Statistics (CAPMAS)

Address : 3 Salah Salem St. - Nasr City - Cairo - Egypt

P.O.Box : 2086 Nasr City - Cairo

Tel : (+20) 24023031

Fax :(+20) 24024099

Website : <http://www.capmas.gov.eg>

الموقع الإلكتروني للجهاز :

Email : pres_capmas@capmas.gov.eg

البريد الإلكتروني :

رقم الإيداع بدارالكتب : ٢٠١٤ / ١٨٨٣١



الجهاز المركزي للتعبئة العامة والإحصاء

مدينة نصر - ش صلاح سالم - القاهرة - مصر

تليفون: (+202)24023031 - صندوق بريد: 2086 - فاكس: (+202) 24024099

الموقع الإلكتروني: www.capmas.gov.eg

البريد الإلكتروني: pres_capmas@capmas.gov.eg

طبع بمطبعة الجهاز المركزي
للتعبئة العامة والإحصاء