



جمهورية مصر العربية
الجهاز المركزي للتعبئة العامة والإحصاء
Arab Republic Of Egypt
Central Agency For Public Mobilization & Statistics

النشرة السنوية
لإحصاءات إصابات العمل
عام ٢٠١٨

Annual Bulletin of Work Injuries Statistics 2018



إصدار أغسطس ٢٠١٩
Issue of August 2019

مرجع رقم ٧١-١٢٢٢١-٢٠١٨
Ref No - 71 - 12221 - 2018



جمهورية مصر العربية
الجهاز المركزي للتعبئة العامة والإحصاء
Arab Republic Of Egypt
Central Agency For Public Mobilization & Statistics

التشرة السنوية
لإحصاءات إصابات العمل
عام ٢٠١٨
**Annual Bulletin of Work
Injuries Statistics
2019**

عند إعادة نشر أو اقتباس أى مادة من
هذا الإصدار يرجى الإشارة إلى
المصدر وهو الجهاز المركزي للتعبئة
العلمة والإحصاء
ووزارة القوى العاملة

إصدار أغسطس ٢٠١٩
Issue of August 2019

مرجع رقم ٧١ - ١٢٢٢١ - ٢٠١٨
Ref No - 71 - 12221 - 2018



Preface

Human resources are one of the most important elements of comprehensive development. Therefore, the State undertakes great importance to human element and try hard to create the right working conditions to achieve the highest productivity rates by providing industrial safety, health and social care in order to reduce work injuries that is considered one of productivity obstacles.

Therefore ,Central Agency for Public Mobilization and Statistics (CAPMAS), in cooperation with Ministry of Manpower as a data source , is keen of enumerating labor injury data in governmental ,public /Public business sector establishments, private sector (50 workers and more) and investment sectors. It includes work injury rates according to sector, gender, age categories, main occupation sections and some other characteristics in governorates.

CAPMAS presents such publication for 2018 for those interested and researchers in this field, wishing to achieve its desired benefit.

Best regard,,,

**General /Khairat Mohamed Barakat
CAPMAS President**

تقديم

تعتبر الموارد البشرية من أهم عناصر ومقومات التنمية الشاملة ، لذا تولي الدولة اهتماماً كبيراً بالعنصر البشري وتسعى جاهدة إلى تهيئة ظروف العمل الملائمة لتحقيق أعلى معدلات إنتاجية وذلك بتوفير الأمن الصناعي والرعاية الصحية والاجتماعية المناسبة للحد من إصابات العمل والتي تعتبر أحد معوقات الإنتاج .

لذا يهتم الجهاز المركزي للتعبئة العامة والإحصاء بالتعاون مع وزارة القوى العاملة كمصدر للبيانات بحصر إصابات العمل في منشآت القطاع الحكومي والقطاع العام / الأعمال العام والقطاع الخاص (٥٠ عامل فأكثر) والقطاع الاستثماري - متضمنة بيانات عن معدلات الإصابة وإصابات العمل طبقاً للقطاع والنوع وفئات السن والنشاط الاقتصادي وأقسام المهن الرئيسية وبعض الخصائص الأخرى بمحافظات الجمهورية.

يقدم الجهاز هذه النشرة عن عام ٢٠١٨ للمهتمين والباحثين في هذا المجال ، متمنياً أن تحقق الفائدة المرجوة منها .

والله ولي التوفيق ،،،

**لواء/ خيرت محمد بركات
رئيس الجهاز المركزي للتعبئة العامة والإحصاء**



Table No.	Statement	رقم الصفحة	البيان	رقم الجدول
		page No.		
	Statistical methodology -Indicators	١ ٥	- مقدمة المنهجية الإحصائية - المؤشرات	
	Section one :- <u>Number and percentage distribution of work injuries according to some demographic characteristics year 2018</u>	١٢	الباب الأول <u>التوزيع العددي والنسبي لإصابات العمل طبقا لبعض الخصائص الديموجرافية عام ٢٠١٨</u>	
1	According to governorates, gender and days of absence.	١٣	طبقا للمحافظات والنوع وأيام الانقطاع عن العمل	١
2	According to sector, gender and days of absence from work.	١٥	طبقا للقطاع والنوع وأيام الانقطاع عن العمل	٢
3	According to age categories and gender.	١٧	طبقا لفئات السن والنوع	٣
4	According to occupation sections, gender and days of absence from work.	١٩	طبقا لأقسام المهن الرئيسية والنوع وأيام الانقطاع عن العمل	٤
5	According to economic activity sections, gender and days of absence from work.	٢١	طبقا لأقسام النشاط الاقتصادي والنوع وأيام الانقطاع عن العمل	٥
6	According to infected organ and gender.	٢٣	طبقا للعضو المصاب والنوع .	٦
7	According to method of infection and gender.	٢٥	طبقا لوسيلة الإصابة والنوع .	٧
8	According to how infection occurred and gender.	٢٧	طبقا لكيفية الإصابة والنوع .	٨
	Section two : <u>Number and percentage distribution of work injuries according to some characteristics and injury result year 2018</u>	٢٩	الباب الثاني <u>التوزيع العددي والنسبي لإصابات العمل طبقا لبعض الخصائص ونتيجة الإصابة عام ٢٠١٨</u>	
9	According to governorates and result of Injury.	٣٠	طبقا للمحافظات ونتيجة الإصابة	٩
10	According to sector and result of Injury.	٣١	طبقا للقطاع ونتيجة الإصابة .	١٠
11	According to Age categories and result of Injury.	٣٣	طبقا لفئات السن ونتيجة الإصابة.	١١
12	According to economic activity sections and result of Injury.	٣٥	طبقا لأقسام النشاط الاقتصادي ونتيجة الإصابة .	١٢
13	According to major occupations sections and result of Injury.	٣٦	طبقا لأقسام المهن الرئيسية ونتيجة الإصابة.	١٣
14	According to how infection occurred and result of Injury.	٣٧	طبقا لكيفية الإصابة ونتيجة الإصابة .	١٤
15	According to infection method and result of Injury.	٣٨	طبقا لوسيلة الإصابة ونتيجة الإصابة.	١٥
16	According to injured organ and result of Injury.	٣٩	طبقا للعضو المصاب ونتيجة الإصابة .	١٦



Table No.	Statement	رقم الصفحة	البيان	رقم الجدول
		page No.		
17	Numerical and percentage distribution of occupational diseases according to gender and days of absence from work.	٤٠	التوزيع العددي والنسبي للأمراض المهنية طبقاً للنوع وأيام الانقطاع عن العمل .	١٧
	Section three Work injuries Rates year 2018	٤١	الباب الثالث معدلات إصابات العمل عام ٢٠١٨	
18	General injuries rate by governorate.	٤٢	معدل الإصابة العام طبقاً للمحافظات .	١٨
19	Frequency and injuries severity rate according to governorates.	٤٤	معدل تكرار ومعدل شدة الإصابة طبقاً للمحافظات	١٩
20	Frequency and injuries severity rate according to economic activity.	٤٦	معدل تكرار ومعدل شدة الإصابة طبقاً للنشاط الاقتصادي .	٢٠
21	Injury rate according to economic activity.	٤٩	معدل الإصابة طبقاً للنشاط الاقتصادي .	٢١
22	Average absence days by governorate.	٥١	متوسط أيام الإنقطاع عن العمل طبقاً للمحافظات .	٢٢
23	Average absence days according to sector.	٥٣	متوسط أيام الإنقطاع عن العمل طبقاً للقطاع .	٢٣
24	Average absence days according to economic activity.	٥٥	متوسط أيام الإنقطاع عن العمل طبقاً لأقسام النشاط الاقتصادي .	٢٤
25	Average absence days according to main occupation divisions .	٥٧	متوسط أيام الإنقطاع عن العمل طبقاً لأقسام المهن الرئيسية .	٢٥
26	Rate of fatal injuries and Non fatal injuries according to economic activity.	٥٩	معدل إصابات العمل المميتة وغير مميتة طبقاً لأقسام النشاط الاقتصادي .	٢٦
	Section four : Notification Forms for Work Injury Cases year 2018	٦١	الباب الرابع نماذج إخطار عن حالات إصابات العمل عام ٢٠١٨	
	-Form No. (2) (Work Injuries).	٦٢	نموذج رقم (٢) إحصاء (إصابات العمل)	
	-Form No. (3) (Occupational diseases).	٦٣	نموذج رقم (٣) إحصاء (الأمراض المهنية)	
	-Form No. (4) (Serious Accidents).	٦٤	نموذج رقم (٤) إحصاء (الحوادث الجسيمة)	



قائمة الأشكال

تابع الفهرس

Figure No.	Figures	رقم الصفحة	الأشكال	رقم الشكل
		Page No.		
Figure (1)	Numerical distribution of work injuries according to governorates.	١٤	التوزيع العددي لإصابات العمل طبقا للمحافظات .	شكل (١)
Figure (2)	Numerical distribution of work injuries by sector and gender.	١٦	التوزيع العددي لإصابات العمل طبقا للقطاع والنوع .	شكل (٢)
Figure (3)	Numerical distribution of work injuries according to age categories and gender categories.	١٨	التوزيع العددي لإصابات العمل طبقا لفئات السن والنوع .	شكل (٣)
Figure (4)	Numerical distribution of work injuries according to main occupational divisions.	٢٠	التوزيع العددي لإصابات العمل طبقا لأقسام المهن الرئيسية .	شكل (٤)
Figure (5)	Numerical distribution of work injuries -according to economic activity.	٢٢	التوزيع العددي لإصابات العمل طبقا لأقسام النشاط الاقتصادي .	شكل (٥)
Figure (6)	Numerical distribution of work injuries according to infected organ.	٢٤	التوزيع العددي لإصابات العمل طبقا للعضو المصاب .	شكل (٦)
Figure (7)	Numerical distribution of work injuries according to method of injuries.	٢٦	التوزيع العددي لإصابات العمل طبقا لوسيلة الإصابة .	شكل (٧)
Figure (8)	Numerical distribution of occupational injuries according to how injuries occurred.	٢٨	التوزيع العددي لإصابات العمل طبقا لكيفية الإصابة .	شكل (٨)
Figure (9)	Numerical distribution of work injuries by sector and result of injury	٣٢	التوزيع العددي لإصابات العمل طبقا للقطاع ونتيجة الإصابة	شكل (٩)
Figure (10)	Numerical distribution of injuries according to age groups and result of injury.	٣٤	التوزيع العددي لإصابات العمل طبقا لفئات السن ونتيجة الإصابة.	شكل (١٠)
Figure (11)	General injury rate by governorate	٤٣	معدل الإصابة العام طبقا للمحافظات .	شكل (١١)
Figure (12)	Rate of severity of injury according to government	٤٥	معدل تكرار ومعدل شدة الإصابة طبقا للمحافظات	شكل (١٢)
Figure (13 A)	Frequency of infection according to economic activity	٤٧	معدل تكرار الإصابة طبقا لأقسام النشاط الاقتصادي .	شكل (١٣)
Figure (13 B)	Frequency and severity of injury according to economic activity	٤٨	معدل شدة الإصابة طبقا لأقسام النشاط الاقتصادي .	شكل (١٣ب)
Figure (14)	Injury Rate according to economic activity.	٥٠	معدل الإصابة طبقا لأقسام النشاط الاقتصادي .	شكل (١٤)
Figure (15)	Average number of absence days by governorate.	٥٢	متوسط أيام الانقطاع عن العمل طبقا للمحافظات .	شكل (١٥)
Figure (16)	Average absence days according to sector.	٥٤	متوسط أيام الانقطاع عن العمل طبقا للقطاع .	شكل (١٦)
Figure (17)	Average absence days according to economic activity sections..	٥٦	متوسط أيام الانقطاع عن العمل طبقا لأقسام النشاط الاقتصادي .	شكل (١٧)
Figure (18)	Average absence days according to main occupation divisions	٥٨	متوسط أيام الانقطاع عن العمل طبقا لأقسام المهن الرئيسية .	شكل (١٨)
Figure (19)	Rate of non - fetal work injuries according to economic activity	٦٠	معدل إصابات العمل الغير مميتة طبقا لأقسام النشاط الاقتصادي .	شكل (١٩)



Statistical methodology

منهجية الاحصائية

I. Bulletin Objectives:

اولاً- أهداف النشرة :

The Annual Bulletin of Work Injuries aims at providing data on number of work injuries in governmental, public /public business , private sectors, (50 workers and more), investment in order to identify the following:

- 1 - Size of work injuries in establishments according to governorates and gender.
- 2 - Study distribution of injuries according to sector, gender and some other characteristics such as age groups, as result of injury,
How to be infected, how to get infected, injured or, main sections of organ , economic activity, main economic activity sections.
3. Preparation of a set of indicators on cases of work injuries:
 - A. General infection rate according to governorates.
 - B. Frequency and infection severity rate according to governorates.
 - C. Frequency and injury severity rate according to economic activity.
 - D. Injury rate according to economic activity.
 - E. rate of fatal injuries and non fatal injuries .
 - F. Average absence days according to governorates.
 - G. Average absence days according to sector.
 - H. Average absence days according to economic activity.
 - I. Average absence days according to main occupation divisions.

تهدف النشرة السنوية لإصابات العمل إلى توفير بيانات عن عدد حالات إصابات العمل في منشآت القطاعات الحكومي ، العام / الأعمال العام ، الخاص (٥٠ عامل فأكثر) ، الاستثماري بقصد التعرف على الآتي :

- ١- حجم إصابات العمل في المنشآت طبقاً للمحافظات والنوع .
- ٢- دراسة توزيع الإصابات طبقاً للقطاع والنوع وبعض الخصائص الأخرى مثل فئات السن ، نتيجة الإصابة ، وسيلة الإصابة، كيفية الإصابة، العضو المصاب ، الأقسام الرئيسية للنشاط الاقتصادي ، الأقسام الرئيسية للمهن .
- ٣- إعداد مجموعة من المؤشرات عن حالات إصابات العمل وهي :
 - أ- معدل الإصابة العام طبقاً للمحافظات .
 - ب- معدل تكرار ومعدل شدة الإصابة طبقاً للمحافظات .
 - ج- معدل تكرار ومعدل شدة الإصابة طبقاً للنشاط الاقتصادي
 - د- معدل الإصابة طبقاً للنشاط الاقتصادي .
 - هـ - متوسط أيام الانقطاع عن العمل طبقاً للمحافظات .
 - و- متوسط أيام الانقطاع عن العمل طبقاً للقطاع .
 - ز- متوسط أيام الانقطاع عن العمل طبقاً للنشاط الاقتصادي
 - ح- متوسط أيام الانقطاع عن العمل طبقاً لأقسام المهن الرئيسية .
 - ط- معدل الإصابة المميّنة والغير مميّنة.

II. Bulletin Historical Development:

ثانياً - التطور التاريخي للنشرة :

- 1 – Start of bulletin dates since 1978 and was limited to public / public business sector establishments.
2. In 2004 were added establishments (50 workers or more) due to permanent private business sectors.
3. In 2008, governmental sector facilities were added because of their importance in comparisons with other sectors Bulletin representing all sectors of the State.

- ١ – يرجع تاريخ النشرة إلى عام ١٩٧٨ وكانت تقتصر على منشآت القطاع العام / الأعمال العام .
- ٢ – عام ٢٠٠٤ تم إضافة منشآت القطاع الخاص التي يعمل بها (٥٠ عامل فأكثر) وذلك نظراً للخصخصة الدائمة في شركات القطاع العام / الأعمال العام .
- ٣ – عام ٢٠٠٨ تم إضافة منشآت القطاع الحكومي لما لها من أهمية في المقارنات مع القطاعات الأخرى وحتى تكون النشرة ممثلة لجميع قطاعات الدولة



4. In 2016, it was agreed with Ministry of Manpower on data collection phase through the Ministry.
5. Rates and indicators included in the Bulletin were calculated according to decent work rates issued in September 2013(International Labor Organization) ILO.

٤. عام ٢٠١٦ تم الاتفاق مع وزارة القوى العاملة علي مرحلة جمع البيانات من خلال الوزارة .
٥. تم حساب المعدلات والمؤشرات الواردة بالنشرة بما يتماشى مع معدلات العمل اللائق الصادرة في سبتمبر ٢٠١٣ عن (منظمة العمل الدولية) .

III. Sources and methods of data collection:

- Statistical data shall be collected by Ministry of Manpower by companies and establishments that provide it to labor force offices and directorates at the Republic level according to the models and timings determined by law, whether in hard copies or on various computer programs.
- Data are collected every six months according to Ministerial Resolution No. (126) for the year 2003 and Article (228) of Labor Law No. (12) for 2003 and then are compiled in the form of an annual bulletin.

ثالثاً – مصادر وطرق جمع البيانات :

- يتم استيفاء البيانات الإحصائية عن طريق وزارة القوى العاملة بمعرفة الشركات والمنشآت التي تقوم بإرسالها الي مكاتب ومديريات القوى العاملة علي مستوي الجمهورية طبقاً للنماذج والتوقيعات المحددة قانوناً سواء ورقياً أو علي وسائط الحاسب الآلي المختلفة .
- تجمع البيانات كل ستة أشهر طبقاً للقرار الوزاري رقم (١٢٦) لسنة ٢٠٠٣ والمادة (٢٢٨) من قانون العمل رقم (١٢) لسنة ٢٠٠٣ ثم يتم تجميعها في صورة نشرة سنوية .

IV. Framework and Inclusion:

- Total number of establishments reached 9776 establishments annually distributed as follows: Governmental sector was 1752 establishments with 17.9%, public / public business sector, 2087 establishments by 21.3%, private sector 5556 establishments by 56.9 % , and investment sector 380 establishments by 3.9% .

رابعاً – الإطار والشمول :

- بلغ إجمالي عدد المنشآت ٩٧٧٦ منشأة سنوياً موزعة كالتالي :
- القطاع الحكومي ١٧٥٢ منشأة بنسبة ١٧,٩٪، القطاع العام/ الأعمال العام ٢٠٨٧ منشأة بنسبة ٢١,٣٪، القطاع الخاص ٥٥٥٦ منشأة بنسبة ٥٦,٩٪ ، القطاع الاستثماري ٣٨٠ منشأة بنسبة ٣,٩٪.



V: Definitions:

خامسا – التعاريف المستخدمة :

- 1- **Work injuries:**
means those injuries that occur as a result of an accident during work or because of it including Injuries that occur to the worker on the road when he or she returns from work.
- 2- **Normal diseases**
are the normal diseases that affect humans.
- 3- **Chronic diseases:**
are diseases that take a long period for which the patient deserves a paid sick leave no matter how long his illness until he heals or proves his disability and these diseases are determined according to specific tables.
- 4- **Occupational Diseases:**
means diseases that affect workers as a result of practicing a certain profession period of time either long or short and these diseases appear in the form of special symptoms according to work nature.
- 5- **Serious accidents:**
Accidents that cause death of one or more employees or causing worker's disability. At least 35% or accidents resulting from fire or explosions that cause disruption of production process for one or more working days.
- 6- **Place where the injury occurred:**
means place where injury occurred, such as place of work, road, work, or road while performing work outside workplace.
- 7- **Injured organ:**
means place of injury inside the body: (head / neck / trunk / upper limbs / lower limbs different organs).
- 8- **How injure occurred :**
is fall (people / things), as a result of error of collision objects or decline between things or excessive voltage and movement, explosion, exposure or contact (heat / electricity / harmful substances), Other accidents.

١_ إصابات العمل :

يقصد بها تلك الإصابات التي تحدث نتيجة حادث أثناء العمل أو بسببه ويدخل في ذلك الإصابات التي تحدث للعامل في الطريق عند ذهابه أو عودته من العمل .

٢_ الأمراض العادية :

هي الأمراض العادية التي تصيب الإنسان .

٣_ الأمراض المزمنة :

هي الأمراض التي تستغرق فترة طويلة يستحق المريض بسببها إجازة مرضية مدفوعة الأجر مهما طال مدة مرضه وذلك حتى يشفي أو يثبت عجزه ويتم تحديد هذه الأمراض وفقا لجداول محددة.

٤_ الأمراض المهنية :

يقصد بها الأمراض التي تصيب العمال نتيجة مزاوله مهنة معينة فترة من الزمن تطول أو تقصر وتظهر هذه الأمراض في صورة اعراض خاصة تلازم طبيعة العمل .

٥_ الحوادث الجسيمة :

هي الحوادث التي تتسبب في وفاة أحد العاملين أو أكثر أو نتج عنها عجز للعامل بنسبة ٣٥ ٪ علي الأقل او الحوادث الناتجة عن الحريق أو الانهيارات والانفجارات التي تتسبب في تعطيل العملية الإنتاجية يوم عمل أو اكثر .

٦- مكان وقوع الإصابة:

يقصد به المكان الذي حدثت فيه الإصابة مثل مكان العمل أو بالطريق من والى العمل أو بالطريق أثناء تأدية عمل خارج مقر العمل .

٧ – العضو المصاب :

يقصد به موضع الإصابة من الجسم (الرأس / الرقبة / الجذع / الأطراف العليا / الأطراف السفلى أعضاء مختلفة) .

٨- كيفية الإصابة :

هي سقوط (أشخاص / أشياء)، خطأ التصادم بأشياء أو الانحسار بين الأشياء أو الجهد الزائد والحركة الخاطئة ، الانفجار، التعرض أو ملامسة (حرارة / كهرباء / مواد ضارة) ، حوادث أخرى.



9 - Means of injury:

such as (machines of mechanical movement / dangerous machinery and equipment / hazardous materials and radiation / Transportation and putting objects / work environment / microbes / other accidents).

٩- وسيلة الإصابة : مثل (آلات الحركة الميكانيكية / الأجهزة والآلات الخطرة / المواد الخطرة والإشعاعات / النقل ووضع الأشياء / بيئة العمل / ميكروبات ضارة / حوادث أخرى) .

10 - Result of injury:

means the result of injury occurrence such as healing or partial or kidney failure or still Under treatment or death.

١٠- نتيجة الإصابة: يقصد بها ما نتج عن حدوث الإصابة مثل شفاء أو عجز جزئي أو كلي أو مازال تحت العلاج أو الوفاة .

11 - Deadly and non fetal injury:

Fatal injury is severe injury that lead to death, and infection Non-fetal is injury that has been treated and cured or leading to partial or total disability.

١١- الإصابة المميتة والغير مميتة: الإصابة المميتة هي الإصابة الشديدة التي أدت إلى الوفاة ، أما الإصابة الغير مميتة فهي الإصابة التي تم علاجها وشفائها أو نتج عنها عجز جزئي أو عجز كلي.

VI. Collection period:

Data are collected in two periods during the year, each period is six months.

سادسا- فترة جمع البيان : يتم جمع البيانات علي فترتين خلال العام ، كل فترة مدتها ستة أشهر .

VII. Data availability Methods:

Hard copy - C D - website.
www.capmas.gov.eg

سابعا - طرق إتاحة البيانات: ورتي- C D - الموقع الإلكتروني

VIII. Symbols used:

(.) No statement.
(=) Ratio is less than 0.05%.

ثامنا- الرموز المستخدمة :
(.) لا يوجد بيان .
(=) النسبة أقل من ٠,٠٥ % .

Note: There are slight differences due to automatic approximation.

ملحوظة: يوجد فروق طفيفة نتيجة للتقريب الآلي .



General indicators

Total number of work injuries cases in public sector, public business sector /, private sectors (50 workers and more) and investment sector 14368 case of injury in 2018 distributed as follows:

1-According to sector:

- Number of work injuries cases in government 1878 cases by 13.1 % of the total number of cases.
- Number of work injuries cases in public / public business 6033 by 42 % of the total number of cases.
- Number of work injuries cases in private sector (50 workers or more) 5978 by 41.6% of the total number of cases.
- Number of work injuries cases in investment sector 479 by 3.3 % of total number of cases.

2 - According to gender:

- Number of work injuries cases of males were 13199 cases with 91.9 % of the total number of cases.
- Number of work injuries cases of females were 1169 cases by 8.1 % of total number of cases.

3- According to governorates:

- The largest number of cases were in Cairo governorate 3834 cases by 26.7 % followed by GIZA Governorate Number 2504 cases by 17.4 % of total number of cases.
- The lowest number of cases were in El_Wadi El-Gidid governorate 6 cases by 0.04%, , followed by North Sinai governorate 8 cases by 0.01 % of total number of cases .

4-According to Occupational:

- The largest number of work injuries among technicians and assistants specialists were 5852 cases by 40.7%, followed by craft and machine operators and assemblers 2379 cases by 16.6 % of the total number of cases.
- The lowest number of work injuries cases among farmers, agricultural workers and specialized fishermen 86 cases by 0.6% followed by Legislators, senior officials and managers 388 cases by 2.7% of the total number of cases.

المؤشرات العامة

بلغ إجمالي عدد حالات إصابات العمل في القطاع الحكومي، القطاع العام / الأعمال العام ، القطاع الخاص (٥٠ عامل فأكثر) والقطاع الاستثماري ١٤٣٦٨ حالة إصابة عام ٢٠١٨ موزعة كآتي:

١- طبقاً للقطاع :

- بلغ عدد حالات إصابات العمل بالقطاع الحكومي ١٨٧٨ حالة بنسبة ١٣,١٪ من إجمالي عدد الحالات .
- بلغ عدد حالات إصابات العمل بالقطاع العام / الأعمال العام ٦٠٣٣ حالة بنسبة ٤٢٪ من إجمالي عدد الحالات .
- بلغ عدد حالات إصابات العمل بالقطاع الخاص (٥٠ عامل فأكثر) ٥٩٧٨ حالة بنسبة ٤١,٦٪ من إجمالي عدد الحالات .
- بلغ عدد حالات إصابات العمل بالقطاع الاستثماري ٤٧٩ حالة بنسبة ٣,٣٪ من إجمالي عدد الحالات .

٢- طبقاً للنوع :

- بلغ عدد حالات إصابات العمل للذكور ١٣١٩٩ حالة بنسبة ٩١,٩٪ من إجمالي عدد الحالات.
- بلغ عدد حالات إصابات العمل للإناث ١١٦٩ حالة بنسبة ٨,١٪ من إجمالي عدد الحالات .

٣- طبقاً للمحافظة :

- بلغ أكبر عدد لحالات الإصابة في محافظة القاهرة ٣٨٣٤ حالة بنسبة ٢٦,٧٪. يليها محافظة الجيزة بعدد ٢٥٠٤ حالة بنسبة ١٧,٤٪ من إجمالي عدد الحالات .
- بلغ أقل عدد لحالات الإصابة في محافظة الوادي الجديد ٦ حالة بنسبة ٠,٠٤٪، يليها محافظة شمال سيناء ٨ حالة بنسبة ٠,١٪ من إجمالي عدد الحالات.

٤- طبقاً للمهن :

- بلغ أكبر عدد لحالات إصابات العمل بين الفنيون ومساعدو الإخصائيين ٥٨٥٢ حالة بنسبة ٤٠,٧٪ ، يليها مهنة الحرفيون ومن اليهم بعدد ٢٣٧٩ حاله بنسبه ١٦,٦٪ من إجمالي عدد الحالات .
- بلغ اقل عدد لحالات إصابات العمل في مهنة المزارعون وعمال الزراعة والصيد ٨٦ حالة بنسبة ٠,٦٪ ، يليها مهنة رجال التشريع وكبار المسؤولين بعدد ٣٨٨ حالة بنسبة ٢,٧٪ من إجمالي عدد الحالات.



General indicators

تابع المؤشرات العامة

5. According to economic activity:

٥ - طبقاً للنشاط الإقتصادي :

A - The largest number of work injury cases were in manufacturing activity of 8631 cases by 60.1 %, followed by transport, storage and communications activities of 1358 cases, representing 9.5% of total number of cases.

أ - بلغ أكبر عدد لحالات إصابات العمل في نشاط الصناعات التحويلية ٨٦٣١ حالة بنسبة ٦٠,١٪، يليها نشاط النقل والتخزين والاتصالات بعدد ١٣٥٨ حالة بنسبة ٩,٥٪ من إجمالي عدد الحالات.
ب - بلغ أقل عدد لحالات إصابات العمل في الوساطة المالية بعدد ٥ حالات بنسبة ٠,٢٪، يليها نشاط خدمات أفراد الخدمة المنزلية بعدد ٦ حالة بنسبة ٠,٠٤٪ من إجمالي عدد الحالات.

B - The lowest number of work injuries cases were in Financial and insurance activities 5 cases by 0.3%, followed by Household domestic services 6 cases by 0.04% of the total number of cases.

6. According to age groups:

٦ - طبقاً لفئات السن :

- The highest number of cases in the age group (36 to 50 years) were 8139 cases by 56.6%, followed by the age group (20 to 36 years) with 4693 cases, representing 32.7 % of the total number of cases.

- بلغ أكبر عدد لحالات الإصابة في الفئة العمرية (من ٣٦ إلى أقل من ٥٠ سنة) ٨١٣٩ حالة بنسبة ٥٦,٦٪، يليها الفئة العمرية (من ٢٠ إلى أقل من ٣٦ سنة) بعدد ٤٦٩٣ حالة بنسبة ٣٢,٧٪ من إجمالي عدد الحالات.

7. According to the injured organ:

The most affected members were (various organs) 5230 by 36.4%, followed by (upper limbs) with 3961 cases by 27.6% of the total number of cases and (lower limbs) with 2982 cases by 20.8% of the total number of cases.

٧ - طبقاً للعضو المصاب :

- بلغ أكثر الأعضاء تعرضاً للإصابة هو (الأعضاء المختلفة) ٥٢٣٠ حالة بنسبة ٣٦,٤٪، يليها (الأطراف العليا) بعدد ٣٩٦١ حالة بنسبة ٢٧,٦٪ من إجمالي عدد الحالات ثم (الأطراف السفلى) عدد ٢٩٨٢ حالة بنسبة ٢٠,٨٪ من إجمالي الحالات.

8. Depending on how the infection occurred:

٨ - طبقاً لكيفية الإصابة :

- The largest number of cases were (Wrong or collision with Objects) 4059 cases by 28.3 %, followed by (People Fall) with 4003 cases, by 27.9% of total number of cases.

- بلغ أكبر عدد لحالات الإصابة في (الخطأ والتصادم بأشياء) ٤٠٥٩ حالة بنسبة ٢٨,٣٪، يليها (سقوط الأشخاص) بعدد ٤٠٠٣ حالة بنسبة ٢٧,٩٪ من إجمالي عدد الحالات.

- The lowest number of cases were (explosion) 31 cases by 0.2%, followed by (exposure or inappropriate heat contact) 58 cases by 0.4 % of total number of cases.

- بلغ أقل عدد لحالات الإصابة في (حوادث الانفجار) ٣١ حالة بنسبة ٠,٢٪، يليها (حوادث لم تؤدي إلى إصابات بشرية) بعدد ٥٨ حالة بنسبة ٠,٤٪ من إجمالي عدد الحالات.



General indicators

تابع المؤشرات العامة

9-According to method of infection:

A - The largest number of infection cases in (work environment)5839 cases by 40.6%, followed by(transport Placing objects) 3490 cases by 24.3% of the total number of cases.

B - The lowest number of cases (harmful microbes) 43 cases by 0.3%, followed by (accidents not leading to human injuries) 96 cases by 0.7% of total number of cases.

10-According to result of injury:

A-the total number of cases 2682 under treatment were 18.7% of the total number of cases.

B- the total number of cases recover without deficit were 11319 cases by 78.7 % of total number of cases.

C - the total number of cases 298 recover with deficit reached cases a rate of 2.1 % of total number of cases.

D - the total number of cases 69 Deaths reached cases, 0.5% of total number of cases

٩- طبقاً لوسيلة الإصابة :

أ- بلغ أكبر عدد لحالات الإصابة في (بيئة العمل) ٥٨٣٩ حالة بنسبة ٤٠,٦ ٪ ، يليها (النقل ووضع الأشياء) بعدد ٣٤٩٠ حالة بنسبة ٢٤,٣ ٪ من إجمالي عدد الحالات .

ب- بلغ أقل عدد لحالات الإصابة في (ميكروبات ضارة) ٤٣ حالة بنسبة ٠,٣ ٪ ، يليها (حوادث لم تؤدي الي إصابات بشرية) بعدد ٩٦ حالة بنسبة ٠,٧ ٪ من إجمالي عدد الحالات .

١٠- طبقاً لنتيجة الإصابة :

أ - بلغت حالات تحت العلاج ٢٦٨٢ حالة بنسبة ١٨,٧ ٪ من إجمالي عدد الحالات.

ب - بلغت حالات شفاء بدون عجز ١١٣١٩ حالة بنسبة ٧٨,٧ ٪ من إجمالي عدد الحالات.

ج - بلغت حالات شفاء بعجز ٢٩٨ حالة بنسبة ٢,١ ٪ من إجمالي عدد الحالات.

د - بلغت حالات الوفاة ٦٩ حالة بنسبة ٠,٥ ٪ من إجمالي عدد الحالات.



تاسعا - المعدلات المستخدمة في حساب المؤشرات *

$$100,000 \times \frac{\text{إجمالي عدد حالات الإصابة خلال العام}}{\text{إجمالي عدد العاملين خلال العام}} = \text{١- معدل الإصابة العام}$$

$$1,000,000 \times \frac{\text{إجمالي عدد حالات إصابات العمل خلال العام}}{\text{إجمالي عدد ساعات العمل الفعلية للعاملين خلال العام}} = \text{٢- معدل تكرار الإصابة}$$

$$1,000,000 \times \frac{\text{إجمالي عدد أيام الانقطاع عن العمل خلال العام}}{\text{إجمالي عدد ساعات العمل الفعلية للعاملين خلال العام}} = \text{٣- معدل شدة الإصابة}$$

$$100,000 \times \frac{\text{إجمالي عدد الإصابات داخل النشاط خلال العام}}{\text{إجمالي عدد العاملين داخل النشاط خلال العام}} = \text{٤- معدل الإصابة طبقا للنشاط الأقتصادي}$$

$$\frac{\text{إجمالي عدد أيام الإنقطاع عن العمل بسبب الإصابة خلال العام}}{\text{إجمالي عدد حالات الإصابة خلال العام}} = \text{٥- متوسط أيام العمل الإنقطاع عن العمل}$$

$$100,000 \times \frac{\text{إجمالي عدد حالات الوفاة خلال العام}}{\text{إجمالي عدد العاملين خلال العام}} = \text{٦- معدل الإصابة المميتة}$$



$$٧\text{-} \text{ معدل الإصابة الغير مميتة} = \frac{\text{إجمالي عدد حالات الإصابة} - \text{عدد حالات الوفاة}}{\text{إجمالي عدد العاملين طبقا للنشاط خلال العام}} \times ١٠٠,٠٠٠$$

$$٨\text{-} \text{ معدل الإصابة الغير مميتة طبقا للنشاط الإقتصادي} = \frac{\text{إجمالي عدد حالات الإصابة طبقا للنشاط} - \text{عدد حالات الوفيات طبقا للنشاط}}{\text{إجمالي عدد العاملين طبقا للنشاط خلال العام}} \times ١٠٠,٠٠٠$$

ملحوظة : إجمالي ساعات العمل الفعلية للعاملين خلال العام

متوسط عدد ساعات العمل اليومية للعامل (٨ ساعات) X جملة أيام العمل الفعلية للعامل خلال العام (٣٠٠ يوم) X إجمالي عدد العاملين

* المصدر : منظمة العمل الدولية ، مؤشرات العمل اللائق ، المفاهيم الأساسية والتعريفات ، الإصدار الأول ، سبتمبر ٢٠١٣ .

*Source: ILO, Decent work Indicators, Concepts and Definitions,
First version. Sep. 2013.



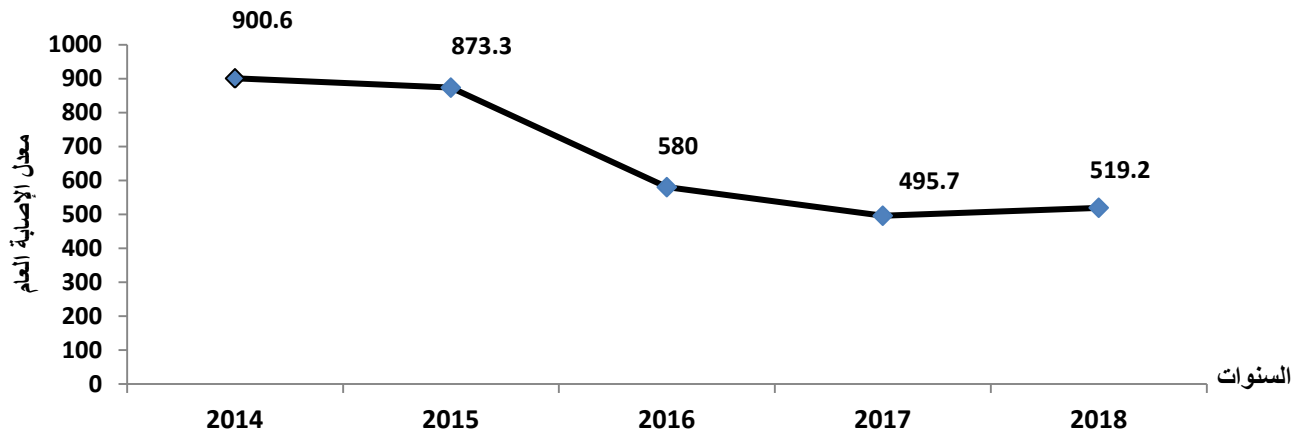
تطور عدد حالات الإصابة ومعدل الإصابة العام خلال الفترة (٢٠١٤ - ٢٠١٨)
**Number of injury cases and general injury rate
 through the period (2014 - 2018)**

معدل الإصابة العام general injury rate	عدد حالات الإصابة N0. Injury cases	السنوات years
900.6	16902	2014
873.3	15911	2015
580	13620	2016
495.7	13541	2017
519.2	14368	2018

المصدر : من عام ٢٠١٤ الي عام ٢٠١٥ ، الجهاز المركزي للتعينة العامة والإحصاء .
 المصدر : من عام ٢٠١٦ ، وزارة القوي العاملة .

معدل الاصابة العام خلال الفترة (٢٠١٤-٢٠١٨)
 general injury rate (2014-2018)

لكل مائة حالة إصابة



جداول النشرة

Bulletin tables

الباب الأول

التوزيع العددي والنسبي لإصابات العمل

طبقاً لبعض الخصائص الديموجرافية

عام ٢٠١٨

Section 1

**Number and percentage
distribution on occupational
injuries according to some
demographic characteristics
year 2018**



التوزيع العددي والنسبي لإصابات العمل موزعة طبقا للمحافظات والنوع
وأيام الإنقطاع عن العمل عام 2018

Number and Percentage Distribution of Work Injuries According to Governorates , gender
and Days of Absences , Year 2018

Table No (1)

جدول رقم (1)

gender Governorate	أيام الإنقطاع عن العمل days of absence	التوزيع العددي والنسبي لحالات الإصابة						النوع المحافظات
		%	جملة	%	إناث	%	ذكور	
			Total		Female		Male	
Total %	349372	100	14368	8.1	1169	91.9	13199	الإجمالي %
Cairo	109715	26.7	3834	35.8	418	25.9	3416	القاهرة
Alexandria	50935	14.9	2141	17.9	209	14.6	1932	الأسكندرية
Port said	5962	2.4	340	1.7	20	2.4	320	بورسعيد
Suez	21454	3.6	522	3.4	40	3.7	482	السويس
Damietta	2530	0.6	85	1.1	13	0.5	72	دمياط
Dakahlia	3847	0.8	118	1.6	19	0.8	99	الدقهلية
Sharkia	6900	2.7	391	0.9	10	2.9	381	الشرقية
Kalyoubia	0	7.0	1008	8.0	93	6.9	915	القليوبية
Kafr- El - sheik	1720	0.3	50	0.2	2	0.4	48	كفر الشيخ
Gharbia	3913	1.4	196	1.0	12	1.4	184	الغربية
Behira	30159	4.8	688	1.2	14	5.1	674	البحيرة
Menoufia	2240	2.5	359	1.3	15	2.6	344	المنوفية
Ismaelia	12654	3.8	541	8.9	104	3.3	437	الإسماعيلية
Giza	58156	17.4	2504	14.1	165	17.7	2339	الجيزة
Beni- suef	118	0.1	15	0.1	1	0.1	14	بني سويف
Fayouf	2616	0.7	102	0.3	4	0.7	98	الفيوم
Menia	3120	0.6	90	0.5	6	0.6	84	المنيا
Asyout	5901	1.5	213	0.8	9	1.5	204	اسيوط
Suhag	1733	0.6	84	0.2	2	0.6	82	سوهاج
Qena	12584	2.8	404	0	0	3.1	404	قنا
Aswan	97	0.7	98	0	0	0.7	98	أسوان
Luxor	6359	1.3	187	0.7	8	1.4	179	الأقصر
Red Sea	813	1.8	257	0.3	4	1.9	253	البحر الأحمر
El-Wadi El-Gidid	475	=	6	0.1	1	=	5	الوادي الجديد
Matrouh	962	0.2	25	0	0	0.2	25	مرسي مطروح
North Sinai	322	0.1	8	0	0	0.1	8	شمال سيناء
South Sinai	4087	0.7	102	0	0	0.8	102	جنوب سيناء

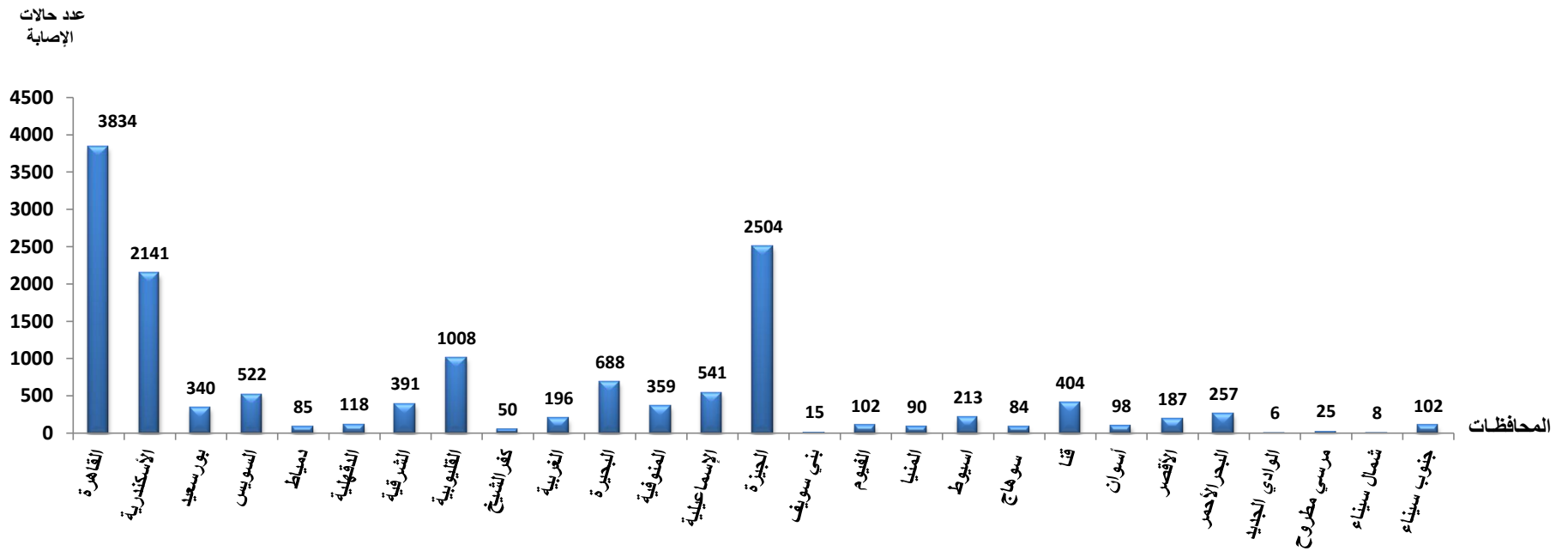
Source: Minstry of man power

المصدر : وزارة القوى العاملة .

Figure (1)

شكل (١)

التوزيع العددي لإصابات العمل موزعة طبقا للمحافظات عام ٢٠١٨
Numerical Distribution of Work Injuries According to Governorates year 2018





التوزيع العددي والنسبي لإصابات العمل موزعة طبقا للقطاع والنوع
وأيام الإنقطاع عن العمل عام 2018

Number and Percentage Distribution of Work Injuries According to Sector ,gender
and Days of Absences , Year 2018

Table No(2)

جدول رقم (2)

gender	أيام الإنقطاع عن العمل	التوزيع العددي والنسبي لحالات الإصابة					النوع	
		%	الجملة	%	إناث	%		ذكور
Sector	days of absence				Total			Femal
Total	349372	100	14368	8.1	1169	91.9	13199	الإجمالي
%		100		100		100		%
Governorate	50417	13.1	1878	32.8	384	11.3	1494	حكومي
Public/ Public Business	145955	42.0	6033	37.0	433	42.4	5600	عام/ أعمال عام
Private	140290	41.6	5978	28.9	338	42.7	5640	خاص
Investment	12710	3.3	479	1.2	14	3.5	465	إستثماري

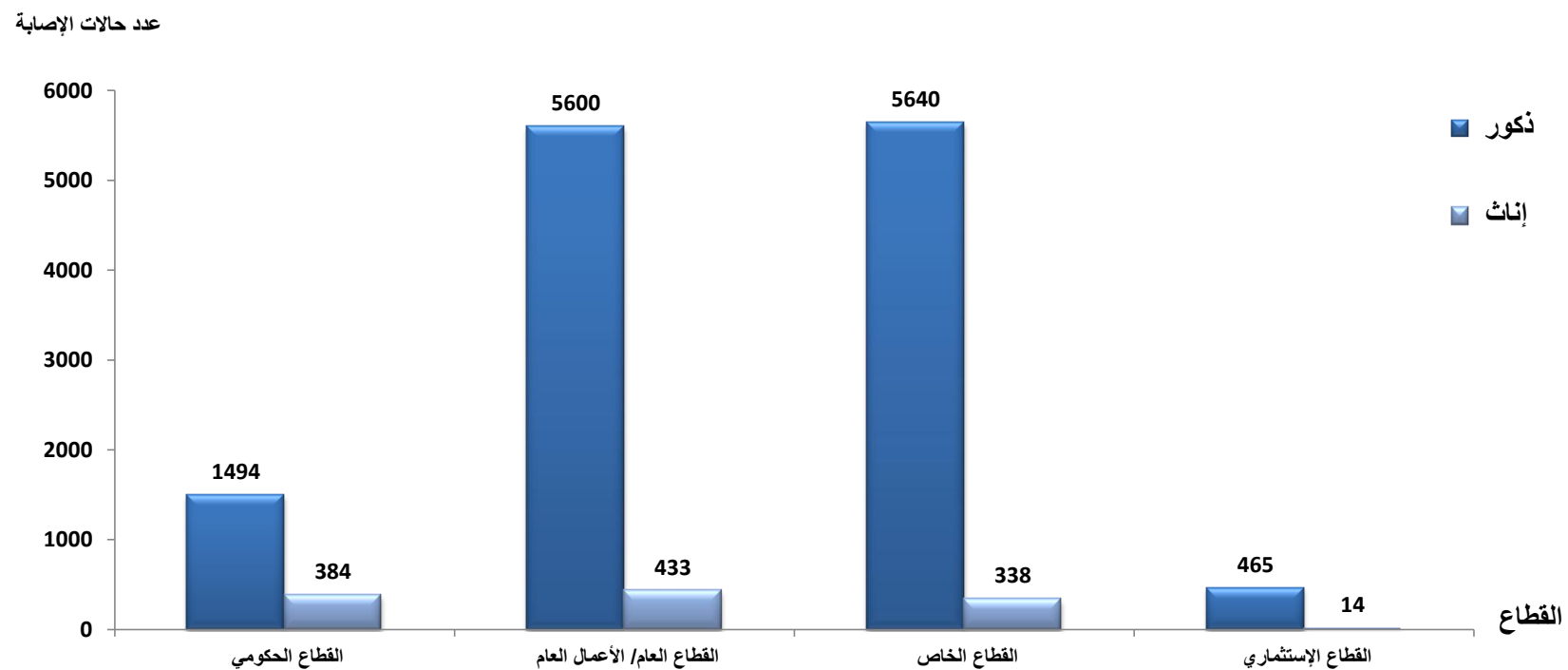
Source: Ministry of man power

المصدر : وزارة القوي العاملة .

Figure (2)

شكل (٢)

التوزيع العددي لإصابات العمل موزعة طبقا للقطاع والنوع عام ٢٠١٨
Numerical Distribution of Work Injuries According to Sector and gender year 2018





التوزيع العددي والنسبي لإصابات العمل موزعة طبقاً
لفئات السن والنوع عام 2018
Number and Percentage Distribution of Work Injuries According to
Age group and Gender , Year 2018

Table No (3)

جدول رقم (3)

Gender	التوزيع العددي والنسبي لحالات الإصابة						النوع فئات السن
	%	الجملة Total	%	إناث Female	%	ذكور male	
Age group							
Total	100	14368	8.1	1169	91.9	13199	الإجمالي
%	100		100		100		%
Less than 20	0.2	35	0.7	8	0.2	27	أقل من 20
20-less than 36	32.7	4693	31.8	372	32.7	4321	من 20 الي أقل من 36
36- less than 50	56.6	8139	57.1	667	56.6	7472	من 36 الي أقل من 50
50+	10.4	1501	10.4	122	10.4	1379	أكبر من 50

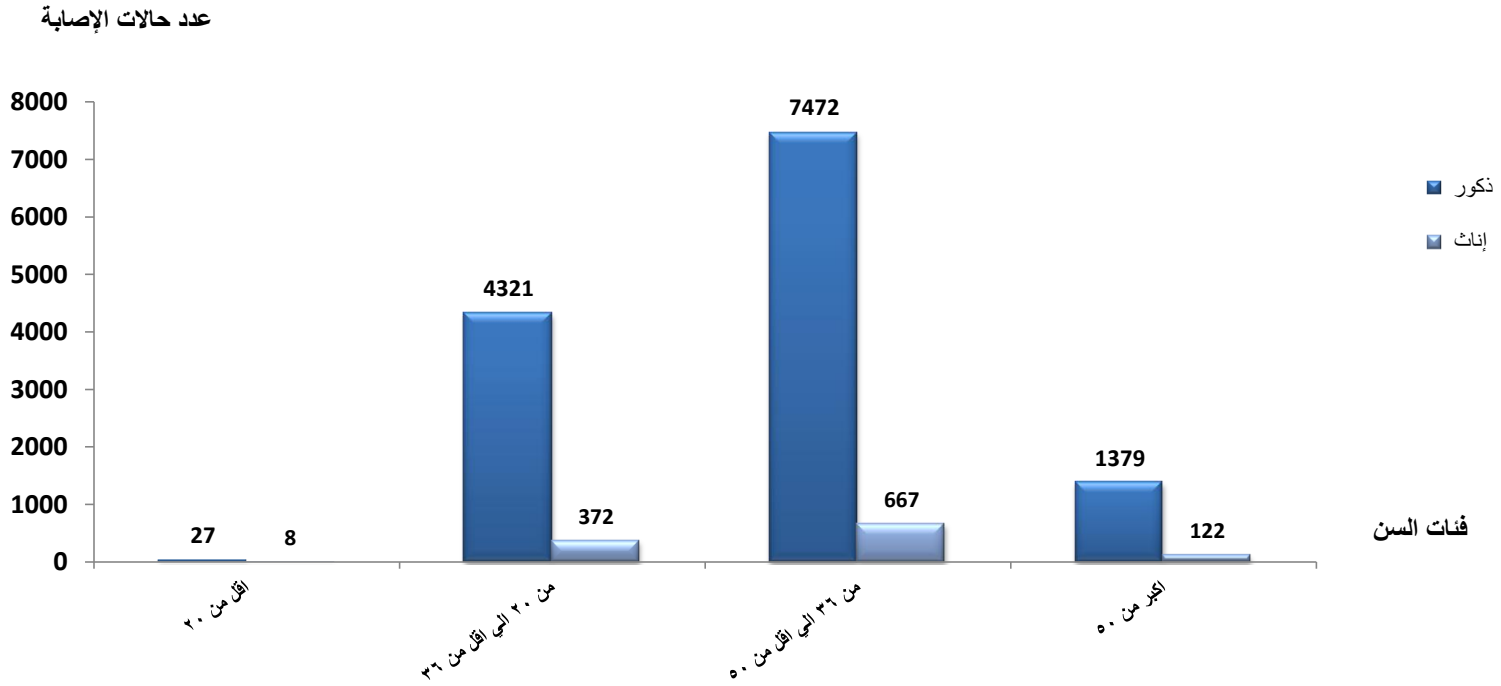
Source: Ministry of man power

المصدر: وزارة القوى العاملة.

Figure (3)

شكل (٣)

التوزيع العددي لإصابات العمل موزعة طبقاً لفئات السن والنوع عام ٢٠١٨
Numerical Distribution of Work Injuries According to
Age group and Gender year2018





التوزيع العددي والنسبي لإصابات العمل موزعة طبقاً لأقسام المهن الرئيسية والنوع
وأيام الإنقطاع عن العمل عام 2018

Number and Percentage Distribution of Work Injuries According to main Occupation ,gender
and Days of Absence year 2018

Table No(4)

جدول رقم (4)

Main Occupation	Aiyam al-Intiqat'at 'an al-'amal	التوزيع العددي والنسبي لحالات الإصابة						النوع الأقسام الرئيسية للمهن
		%	الجملة	%	اناث	%	ذكور	
			Total		female		male	
Total	349372	100	14368	8.1	1169	91.9	13199	الإجمالي
%		100		100		100		%
Legislators, senior officials and managers	6163	2.7	388	5.6	65	2.4	323	رجال التشريع وكبار المسنولين والمديرون
Professionals	23522	8.3	1192	11.4	133	8.0	1059	الأخصائيون (أصحاب المهن العلمية)
Technicians and professionals assistances	151574	40.7	5852	34.6	405	41.3	5447	الفنيون ومساعدو الأخصائيين
Clerks	16610	5.0	714	11.9	139	4.4	575	القائمون بالأعمال الكتابية ومن إليهم
Service workers , shop and market sale workers	25238	7.7	1112	12.7	149	7.3	963	العاملون في الخدمات ومحلات البيع
Skilled agricltural and fishery workers	1064	0.6	86	0.3	3	0.6	83	المزارعون وعمال الزراعة والعمالون بالصيد المتخصصين
Craft and related trades workers	56965	16.6	2379	12.8	150	16.9	2229	الحرفيون ومن إليهم
Plant, machine operators and assemblers	42780	10.6	1529	4.5	53	11.2	1476	عمال تشغيل المصانع ومشغلو الماكينات
Ordinary job works	25456	7.8	1116	6.2	72	7.9	1044	عمال المهن العادية

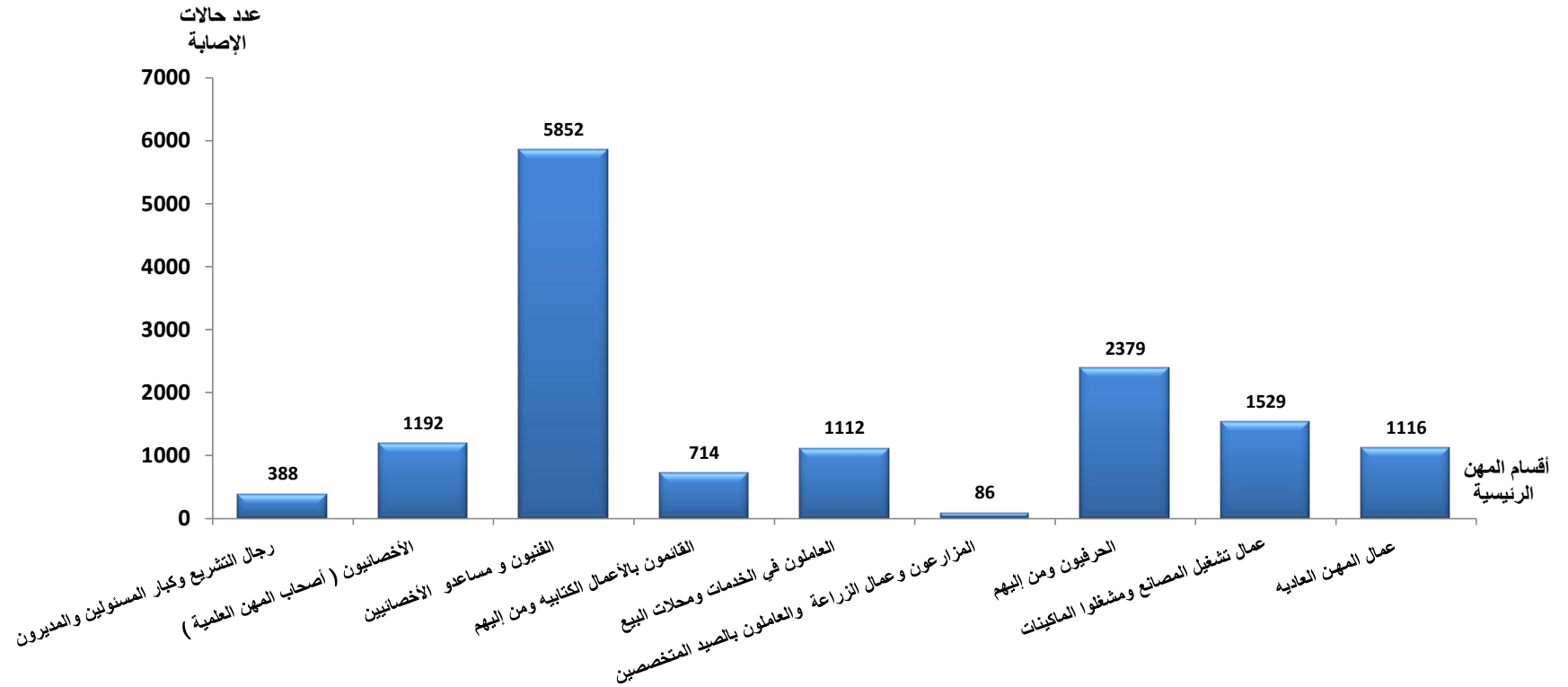
Source: Minstery of man power

المصدر : وزارة القوي العاملة .

Figure (4)

شكل (٤)

التوزيع العددي لإصابات العمل موزعة طبقا لأقسام المهن الرئيسية عام ٢٠١٨
Numerical Distribution of Work Injuries According to main occupation year 2018





التوزيع العددي والنسبي لإصابات العمل موزعة طبقاً لأقسام النشاط الاقتصادي والنوع
وأيام الإنقطاع عن العمل عام 2018

Number and Percentage Distribution of Work Injuries According to Economic Activity divisions ,gender
and Days of Absence year 2018

Table No (5)

جدول رقم (5)

Gender	أيام الإنقطاع عن العمل	التوزيع العددي والنسبي لحالات الإصابة					النوع	أقسام النشاط الاقتصادي	
		%	الجملة	%	اناث	%			ذكور
			Total		female				male
Total	349372	100	14368	8.1	1169	91.9	13199	الإجمالي	
%		100		100		100		%	
Agriculture, forestry and fishing	1006	0.3	40	1.1	13	0.2	27	الزراعة والصيد وإستغلال الغابات	
Mining and quarrying	4645	1.6	231	1.9	22	1.6	209	التعدين وإستغلال المحاجر	
Manufacturing	202421	60.1	8631	38.5	450	62.0	8181	الصناعات التحويلية	
Electricity, gaz,steam and airconditioning supply	20836	4.5	642	2.6	30	4.6	612	إمدادات الكهرباء والغاز والمياة	
Construction	11050	4.1	593	0.9	10	4.4	583	الإنتشاءات (التشييد والبناء)	
Wholesale and retail trade, repair of motor vehicles and motorcycles	5812	2.3	333	0.5	6	2.5	327	تجارة الجملة والتجزئة وإصلاح المركبات ذات المحركات والدراجات النارية	
Accommodation and food services activities	18614	6.3	901	3.0	35	6.6	866	الفنادق والمطاعم	
Transportation and storage	39951	9.5	1358	8.8	103	9.5	1255	النقل والتخزين والإتصالات	
Financial and insurance activites	125	=	5	0	0	=	5	الوساطة المالية	
Real estate and rental activities	51	=	5	0.2	2	=	3	انشطة العقار والتأجير وخدمات العمال	
general administration and defense	235	0.1	18	0.9	10	0.1	8	الإدارة العامة والدفاع	
Education	2757	0.8	108	3.6	42	0.5	66	التعليم	
Human health and social work activities	21980	5.6	801	33.7	394	3.1	407	الصحة والعمل الإجتماعي	
Community social and personal community services	15599	3.9	564	3.8	45	3.9	519	خدمات المجتمع العامة والإجتماعية والشخصية	
Activities of households as employers undifferentiatid goods and services	74	=	6	0.1	1	=	5	خدمات أفراد الخدمة المنزلية	
Activities of extraterritorial organizations and bodies	529	0.3	36	0	0	0.3	36	المنظمات والهيئات الدولية	
Activities are Incomplete descripion	3687	0.7	96	0.5	6	0.7	90	أنشطة غير كاملة التوصيف	

Note: Activity of the community's social, personal and public services (sold a total of five other activities grouped)

ملحوظة : نشاط خدمات المجتمع العامة الإجتماعية والشخصية (تشمل عدد خمسة أنشطة أخرى مجمعة)

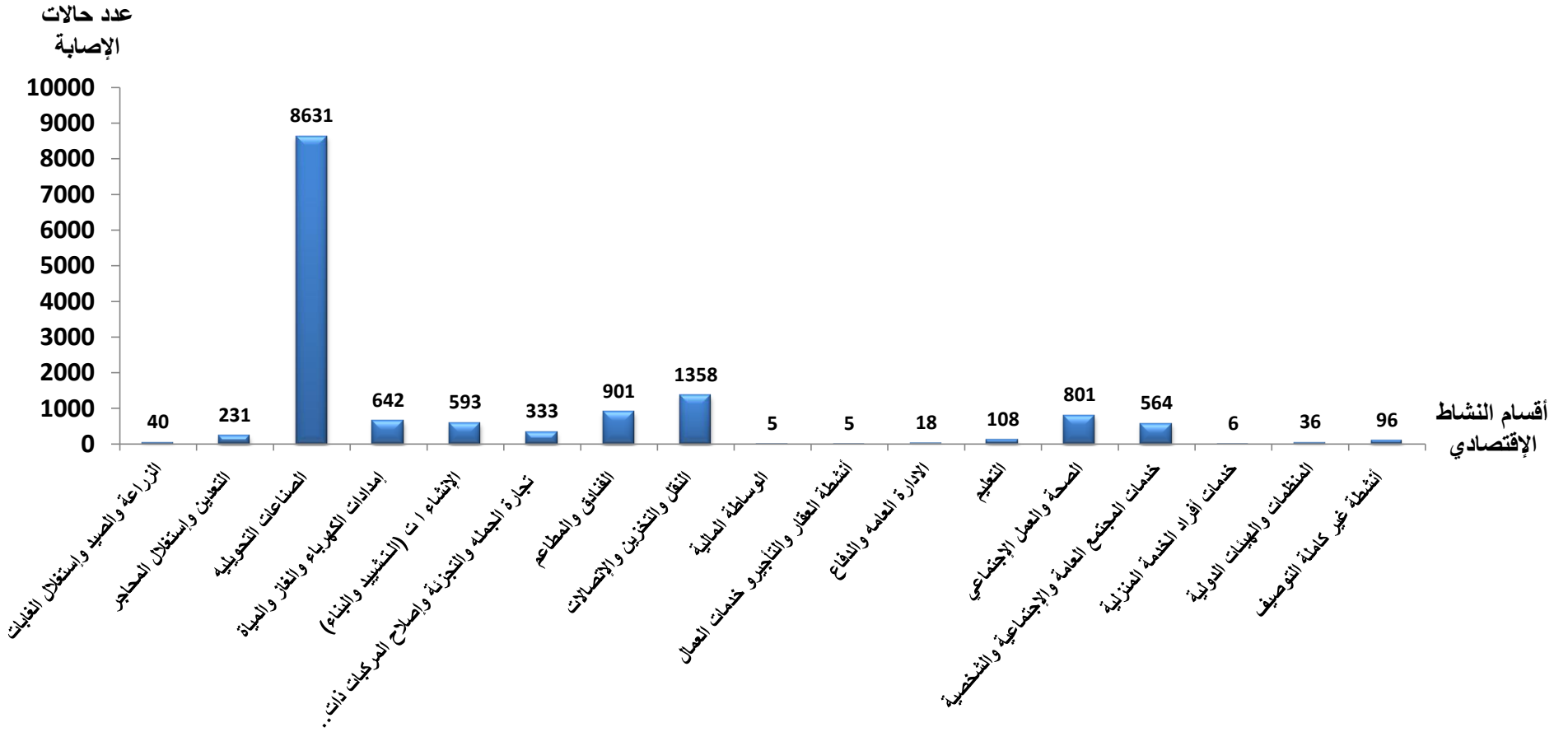
Source: Ministry of man power

المصدر : وزارة القوى العاملة

Figure (5)

شكل (٥)

التوزيع العددي لإصابات العمل طبقا لأقسام النشاط الإقتصادي عام ٢٠١٨
 Numerical Distribution of Work Injuries According to Economic Activity year 2018





التوزيع العددي والنسبي لإصابات العمل موزعة طبقا للمعضو المصاب والنوع
عام 2018

Number and Percentage Distribution of Work Injuries According to
injured organ and gender year 2018

Table No (6)

جدول رقم (6)

Gender Injured organ	التوزيع العددي و النسبي لحالات الإصابة						النوع المعضو المصاب
	%	الجملة	%	اناث	%	ذكور	
		Total		female		male	
Total	100	14368	8.1	1169	91.9	13199	الإجمالي
%	100		100		100		%
Head	5.0	712	3.5	41	5.1	671	الرأس
Neck	2.3	326	2.6	30	2.2	296	الرقبة
Trunk	8.1	1157	6.1	71	8.2	1086	الجذع
Upper limbs	27.6	3961	21.7	254	28.1	3707	الأطراف العليا
Lower limbs	20.8	2982	29.7	347	20.0	2635	الأطراف السفلي
Various organs	36.4	5230	36.4	426	36.4	4804	أعضاء مختلفة

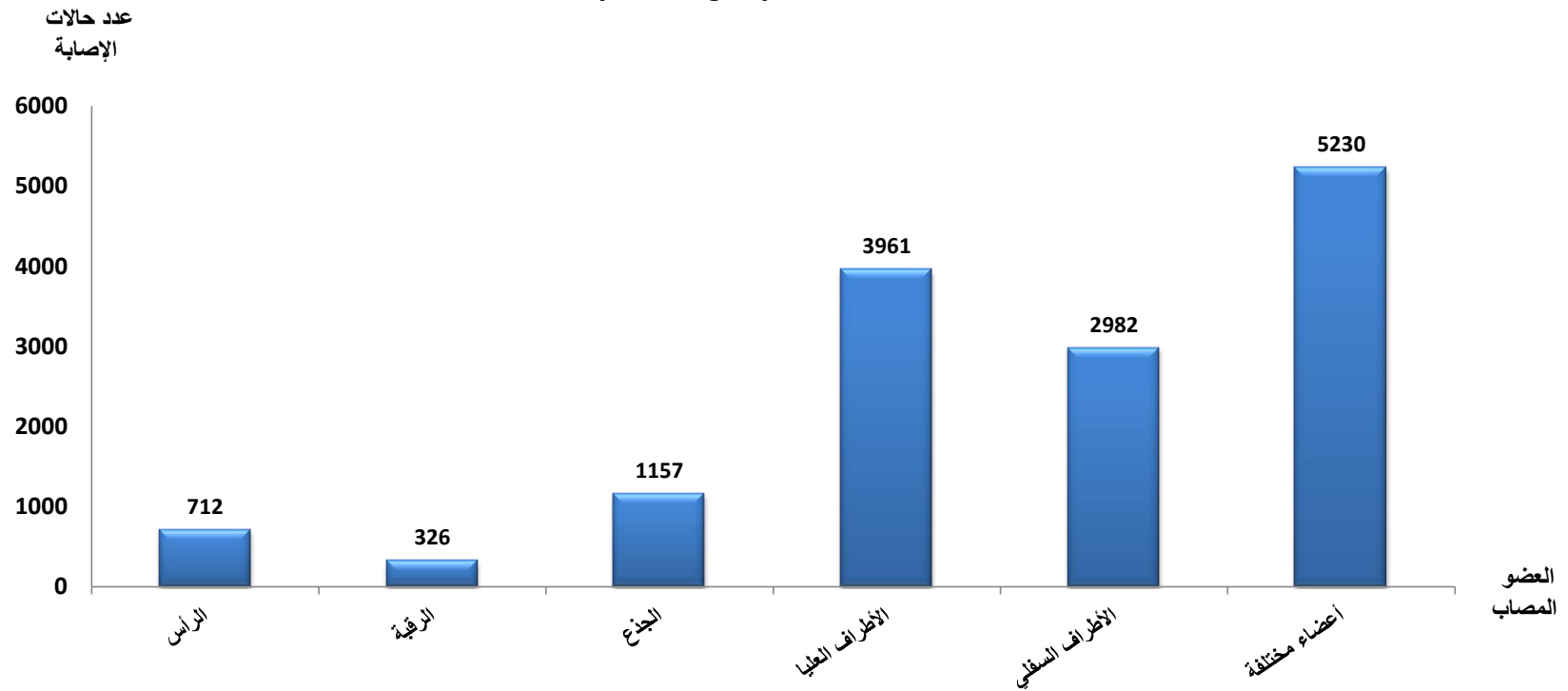
Source: Ministry of Manpower

المصدر : وزارة القوى العاملة .

Figure (6)

شكل (٦)

التوزيع العددي لإصابات العمل موزعة طبقا للعضو المصاب عام ٢٠١٨
Numerical Distribution of Work Injuries According to
injured organ year2018





التوزيع العددي و النسبي لإصابات العمل موزعة طبقاً لوسيلة الإصابة والنوع
عام 2018
Number and Percentage Distribution of Work Injuries According to
to method of Injuries. And Gender year 2018

Table No (7)

جدول رقم (7)

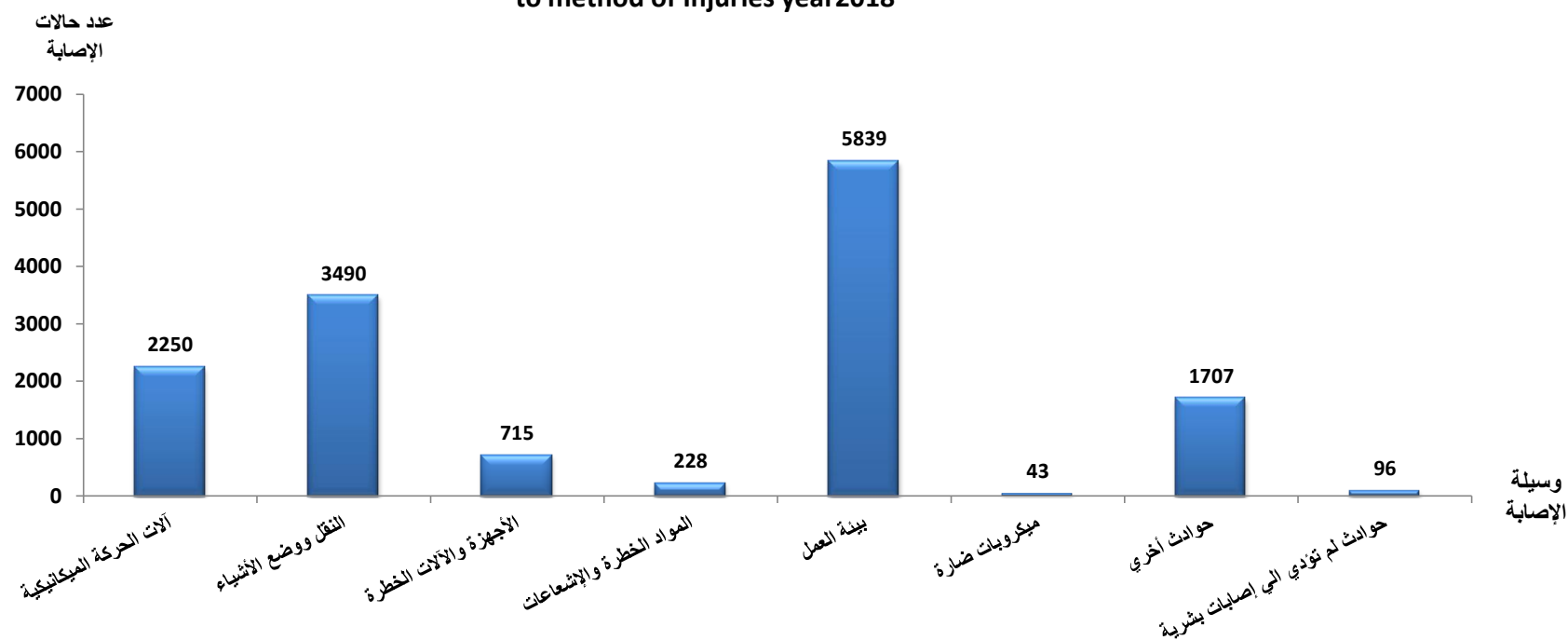
method of Injuries	gender	التوزيع العددي و النسبي لحالات الإصابة					النوع وسيلة الإصابة	
		%	الجملة	%	اناث	%		ذكور
			Total		female			male
Total		100	14368	8.1	1169	91.9	13199	الإجمالي
%		100		100		100		%
Mechanical motion machines		15.7	2250	7.2	84	16.4	2166	آلات الحركة الميكانيكية
Transportation and putting things		24.3	3490	19.5	228	24.7	3262	النقل ووضع الأشياء
Hazardous machinery and machinery		5.0	715	3.1	36	5.1	679	الأجهزة والآلات الخطرة
Hazardous materials and radiation		1.6	228	1.5	18	1.6	210	المواد الخطرة والإشعاعات
Work environment		40.6	5839	55.0	643	39.4	5196	بيئة العمل
Harmful microbes		0.3	43	0.2	2	0.3	41	ميكروبات ضارة
Other accidents		11.9	1707	12.2	143	11.8	1564	حوادث أخرى
Incidents that did not result in human casualties		0.7	96	1.3	15	0.6	81	حوادث لم تؤدي الي إصابات بشرية

Source: Ministry of Manpower

المصدر: وزارة القوى العاملة .

Figure (7)

التوزيع العددي لإصابات العمل موزعة طبقا لوسيلة الإصابة عام ٢٠١٨
 Numerical Distribution of Work Injuries According to
 to method of Injuries year2018





التوزيع العددي والنسبي لإصابات العمل موزعة طبقا لكيفية الإصابة والنوع
عام 2018

Number and Percentage Distribution of Work Injuries According to
how to the Injuries occurred. And gender year 2018

Table No(8)

جدول رقم (8)

How to injury	التوزيع العددي والنسبي لحالات الإصابة						النوع كيفية الإصابة
	%	الجملة	%	اناث	%	ذكور	
		Total		female		male	
Total	100	14368	8.1	1169	91.9	13199	الإجمالي
%	100		100		100		%
People Fall	27.9	4003	42.4	496	26.6	3507	سقوط أشخاص
Fall of Objects	14.7	2111	9.0	105	15.2	2006	سقوط أشياء
Wrong or collision with Objects	28.3	4059	24.6	287	28.6	3772	الخطأ أو التصادم بأشياء
Recession between objects	4.9	699	2.1	24	5.1	675	الإنحسار بين الأشياء
Excessive stress and erroneous movement	4.0	577	4.4	52	4.0	525	الإجهاد الزائد والحركة الخاطئة
Exposure or improper heat contact	1.5	209	0.4	5	1.5	204	التعرض أو ملامسة حرارة غير مناسبة
Exposure or electrical current	1.0	146	0.6	7	1.1	139	التعرض أو ملامسة التيار الكهربائي
Exposure or contact with harmful substances	1.1	153	1.5	17	1.0	136	التعرض أو ملامسة المواد الضارة
Explosion	0.2	31	0	0	0.2	31	الإنفجار
Other accidents	16.2	2322	13.6	159	16.4	2163	حوادث أخرى
Incidents that didn't lead to injuries	0.4	58	1.5	17	0.3	41	حوادث لم تؤدي الي إصابات بشرية

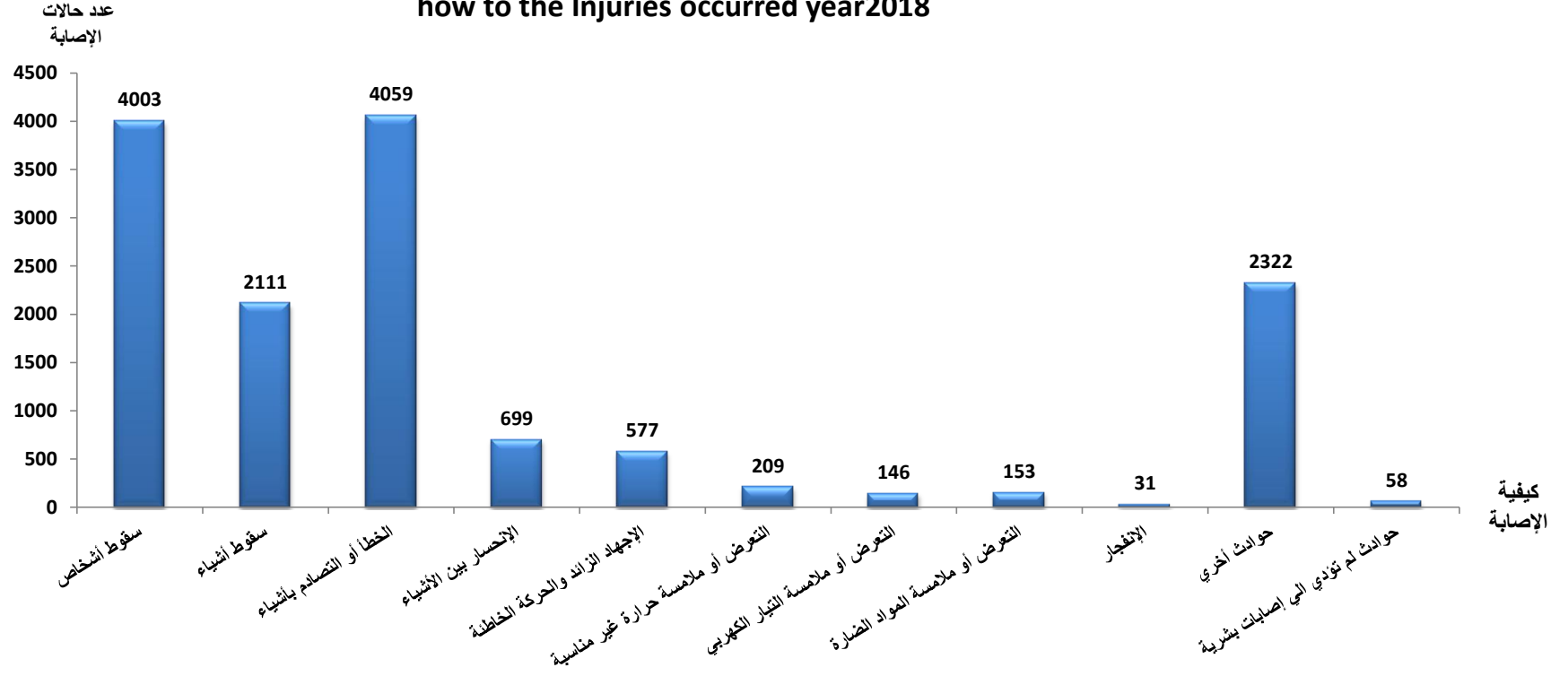
Source: Ministry of Manpower

المصدر: وزارة القوى العاملة .

Figure (8)

شكل (٨)

التوزيع العددي لإصابات العمل موزعة طبقا لكيفية الإصابة عام ٢٠١٨
Numerical Distribution of Work Injuries According to
how to the Injuries occurred year2018



الباب الثاني

التوزيع العددي والنسبي لإصابات العمل طبقا

لبعض الخصائص ونتيجة الإصابة

عام ٢٠١٨

Section2

Number and Percentage

Distribution of Work

injuries according to some

characteristics and injury result.

year 2018



التوزيع العددي و النسبي لإصابات العمل موزعة طبقاً للمحافظات ونتيجة الإصابة
عام 2018

Number and percentage distribution of work injuries according to
Governorates and result of Injuries year 2018

Table No(9)

جدول رقم (9)

Result of Injuries Governorates	التوزيع العددي و النسبي لنتيجة الإصابة										نتيجة الإصابة المحافظات
	%	جملة	%	وفاة	%	شفاء بعجز	%	شفاء بدون عجز	%	تحت العلاج	
		Total		Deaths		recover with deficit		recover without deficit		under treatment	
Total	100	14368	0.5	69	2.1	298	78.7	11319	18.7	2682	الإجمالي
%	100		100		100		100		100		%
Cairo	26.7	3834	10.1	7	14.4	43	26.1	2954	30.9	830	القاهرة
Alexandria	14.9	2141	14.5	10	5.4	16	16.6	1878	8.8	237	الأسكندرية
Port said	2.4	340	0	0	1.7	5	2.5	285	1.9	50	بورسعيد
Suez	3.6	522	5.8	4	1.7	5	3.3	373	5.2	140	السويس
Damietta	0.6	85	1.4	1	0.3	1	0.6	67	0.6	16	دمياط
Dakahlia	0.8	118	2.9	2	0.7	2	0.8	87	1.0	27	الدقهلية
Sharkia	2.7	391	1.4	1	30.9	92	2.1	235	2.3	63	الشرقية
Kalyoubia	7.0	1008	11.6	8	2.0	6	5.6	629	13.6	365	القليوبية
Kafr- El - sheik	0.3	50	0	0	1.3	4	0.2	21	0.9	25	كفرالشيخ
Gharbia	1.4	196	5.8	4	0.3	1	1.4	161	1.1	30	الغربية
Menoufia	4.8	688	2.9	2	3.4	10	4.4	498	6.6	178	المنوفية
Behira	2.5	359	1.4	1	4.7	14	2.5	286	2.2	58	البحيرة
Ismaelia	3.8	541	0	0	2.7	8	4.0	457	2.8	76	الإسماعيلية
Giza	17.4	2504	10.1	7	16.4	49	19.1	2165	10.6	283	الجيزة
Beni- suef	0.1	15	0	0	0	0	0.1	14	=	1	بني سويف
Fayouf	0.7	102	8.7	6	3.7	11	0.6	72	0.5	13	الفيوم
Menia	0.6	90	0	0	0.3	1	0.6	67	0.8	22	المنيا
Asyout	1.5	213	5.8	4	0.3	1	1.5	166	1.6	42	اسيوط
Suhag	0.6	84	0	0	2.0	6	0.4	42	1.3	36	سوهاج
Qena	2.8	404	0	0	1.3	4	2.7	307	3.5	93	قنا
Aswan	0.7	98	5.8	4	1.0	3	0.7	74	0.6	17	أسوان
Luxor	1.3	187	1.4	1	1.0	3	1.3	148	1.3	35	الأقصر
Red Sea	1.8	257	4.3	3	2.7	8	2.0	224	0.8	22	البحر الأحمر
El-Wadi El-Gidid	=	6	0	0	0	0	=	5	=	1	الوادي الجديد
Matrouh	0.2	25	0	0	0	0	0.2	18	0.3	7	مرسي مطروح
North Sinai	0.1	8	0	0	0.3	1	=	5	0.1	2	شمال سيناء
South Sinai	0.7	102	5.8	4	1.3	4	0.7	81	0.5	13	جنوب سيناء

Source: Ministry of Manpower

المصدر : وزارة القوى العاملة .



التوزيع العددي و النسبي لإصابات العمل موزعة طبقا للقطاع ونتيجة الإصابة
عام 2018

Number and percentage distribution of work injuries according to
Sector and result of Injury 2018

Table No (10)

جدول رقم (10)

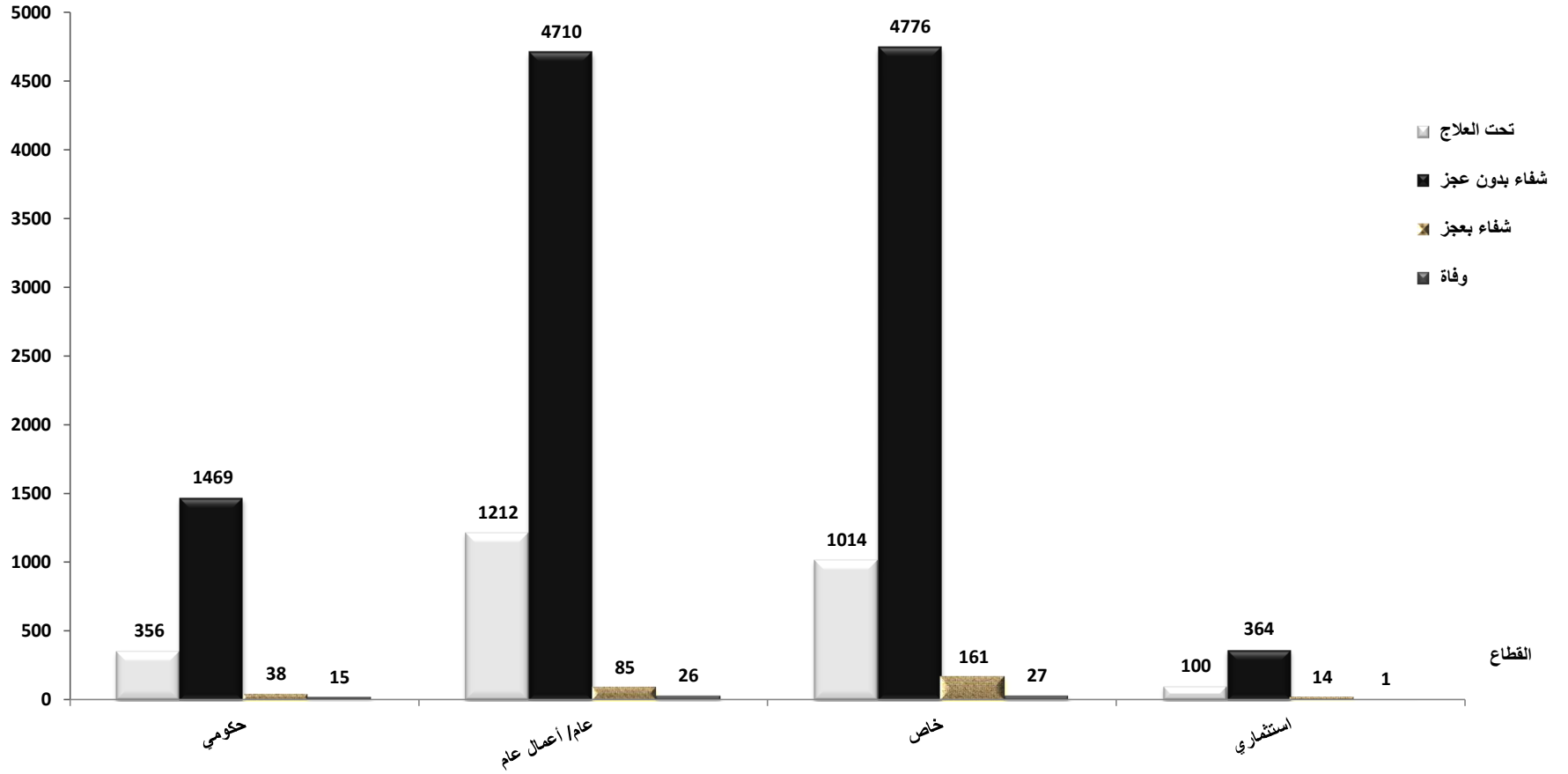
result of injury Sector	التوزيع العددي و النسبي لنتيجة الإصابة										نتيجة الإصابة القطاع
	%	جملة	%	وفاة	%	شفاء بعجز	%	شفاء بدون عجز	%	تحت العلاج	
		Total		Deaths		recover with deficit		recover without deficit		under treatment	
Total	100	14368	0.5	69	2.1	298	78.7	11319	18.7	2682	الإجمالي
%	100		100		100		100		100		%
Governorate	13.1	1878	21.7	15	12.8	38	13.0	1469	13.3	356	حكومي
Public/ Public Business	42.0	6033	37.7	26	28.5	85	41.6	4710	45.2	1212	عام/ أعمال عام
Private	41.6	5978	39.1	27	54.0	161	42.2	4776	37.8	1014	خاص
Investment	3.3	479	1.4	1	4.7	14	3.2	364	3.7	100	إستثماري

Source: Ministry of Manpower

المصدر : وزارة القوي العاملة .

التوزيع العددي لإصابات العمل موزعة طبقا للقطاع ونتيجة الإصابة عام ٢٠١٨
Numerical Distribution of work injuries according to Sector and result of Injury year 2018

عدد حالات الإصابة





التوزيع العددي والنسبي لإصابات العمل موزعة طبقاً لفئات السن ونتيجة الإصابة
عام 2018

Number and percentage distribution of work injuries according to
Age Group and result of Injury year 2018

Table No (11)

جدول رقم (11)

Result of injury	التوزيع العددي والنسبي لنتيجة الإصابة										نتيجة الإصابة
	%	جملة Total	%	وفاة Deaths	%	شفاء بعجز recover with deficit	%	شفاء بدون عجز recover without deficit	%	تحت العلاج under treatment	
Age Group											فئات السن
Total	100	14368	0.5	69	2.1	298	78.7	11319	18.7	2682	الإجمالي
%	100		100		100		100		100		%
Less than 20	0.2	35	0	0	0.3	1	0.2	23	0.4	11	اقل من 20
20-35	32.7	4693	26.1	18	45.0	134	31.8	3603	35.0	938	من 20 الي 35
36- 50	56.6	8139	65.2	45	43.3	129	58.1	6579	51.7	1386	من 36 الي 50
50+	10.4	1501	8.7	6	11.4	34	9.8	1114	12.9	347	أكبر من 50

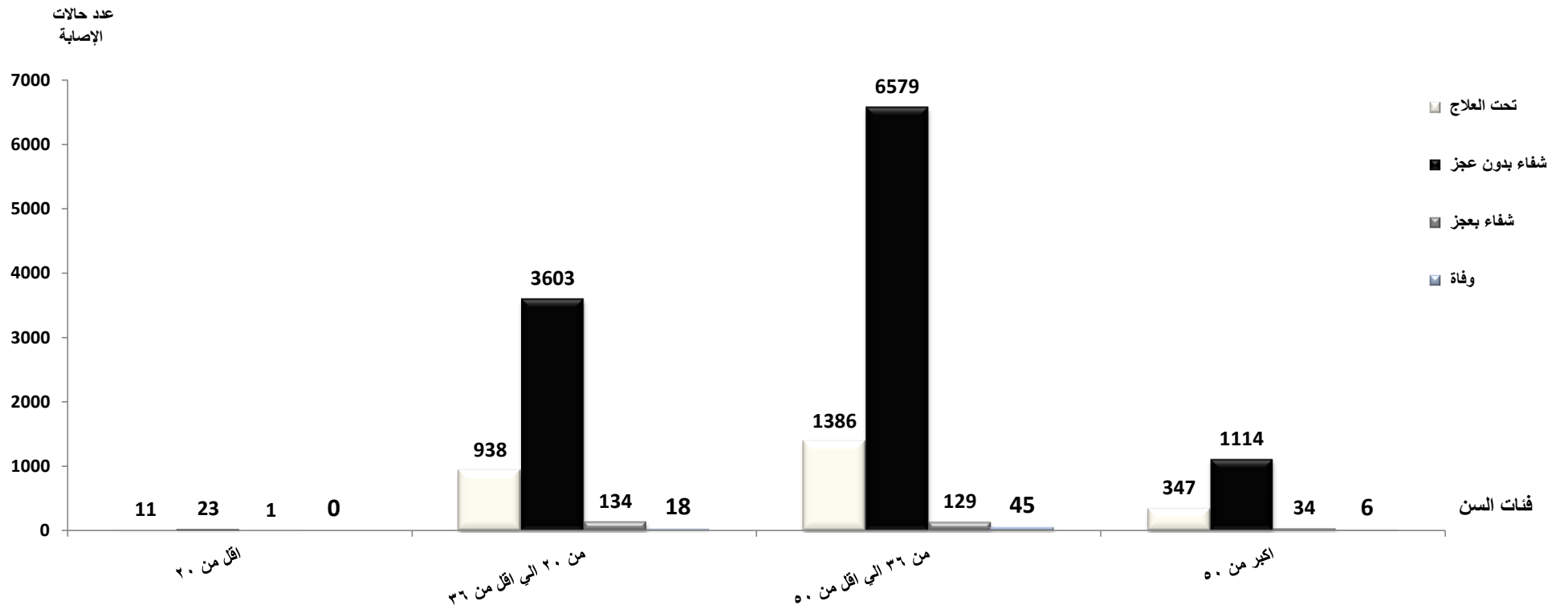
Source: Ministry of Manpower

المصدر: وزارة القوى العاملة.

Figure (10)

شكل (١٠)

التوزيع العددي لإصابات العمل موزعة طبقا لفئات السن ونتيجة الإصابة عام ٢٠١٨
**Numerical Distribution of work injuries according to
 Age Group and result of Injury year2018**





التوزيع العددي و النسبي لإصابات العمل موزعة طبقا لأقسام النشاط الإقتصادي ونتيجة الإصابة
عام 2018

Number and percentage distribution of work injuries according to
main economic divisions and result of Injury year 2018

Table No (12)

جدول رقم (12)

Economic activity divisions	%	جملة	%	وفاة	%	شفاء بعجز	%	شفاء بدون عجز	%	تحت العلاج	أقسام النشاط الإقتصادي
		Total		Deaths		recover with deficit		recover without deficit		under treatment	
Total	100	14368	0.5	69	2.1	298	78.7	11319	18.7	2682	الإجمالي
%	100		100		100		100		100		%
Agriculture, forestry and fishing	0.3	40	0	0	0	0	0.3	34	0.2	6	الزراعة والصيد وإستغلال الغابات
Mining and quarrying	1.6	231	4.3	3	2.0	6	1.3	152	2.6	70	التعدين وإستغلال المحاجر
Manufacturing	60.1	8631	34.8	24	70.8	211	60.8	6881	56.5	1515	الصناعات التحويلية
Electricity, gaz,steam and airconditioning supply	4.5	642	29.0	20	5.0	15	3.4	380	8.5	227	الكهرباء والغاز والمياة
Construction	4.1	593	10.1	7	0.3	1	4.5	509	2.8	76	الإتشاءات (التشييد والبناء)
Wholesale and retail trade, repair of motor vehicles and motorcycles	2.3	333	0	0	1.3	4	2.0	221	4.0	108	تجارة الجملة والتجزئة وإصلاح المركبات ..
Hotels and food services activities	6.3	901	10.1	7	6.0	18	7.0	789	3.2	87	الفنادق والمطاعم
Transportation and storage	9.5	1358	0	0	3.7	11	9.5	1077	10.1	270	انشطة النقل والتخزين والإتصالات
Financial and insurance activites	=	5	0	0	0.3	1	=	3	=	1	الوساطة المالية
Real estate and rental activities	=	5	0	0	0	0	=	4	=	1	أنشطة العقار والتأجير وخدمات العمال
general administration and defense	0.1	18	0	0	0	0	0.2	18	0	0	الإدارة العامة والدفاع
Education	0.8	108	0	0	0	0	0.8	85	0.9	23	التعليم
Human health and social work activities	5.6	801	5.8	4	3.4	10	5.5	623	6.1	164	الصحة والعمل الإجتماعي
Social and personal community services	3.9	564	5.8	4	6.7	20	3.7	421	4.4	119	خدمات المجتمع العامة والإجتماعية والشخصية
Households domestic services	=	6	0	0	0	0	0.1	6	0	0	خدمات أفراد الخدمة المنزلية
International Organizations and bodies	0.3	36	0	0	0	0	0.3	33	0.1	3	المنظمات والهيئات الدولية
Uncomplete description activities	0.7	96	0	0	0.3	1	0.7	83	0.4	12	أنشطة غير كاملة التوصيف

Source: Ministry of Manpower

المصدر : وزارة القوى العاملة .



التوزيع العددي والنسبي لإصابات العمل موزعة طبقاً لأقسام المهن الرئيسية ونتيجة الإصابة عام 2018

Number and percentage distribution of work injuries according to main Occupational Division and result of Injury 2018

جدول رقم (13)

Table No (13)

Result of injury	التوزيع العددي والنسبي لنتيجة الإصابة										نتيجة الإصابة
	%	جملة	%	وفاة	%	شفاء بعجز	%	شفاء بدون عجز	%	تحت العلاج	
		Total		Deaths		recover with deficit		recover without deficit		under treatment	
Main Occupational Division											أقسام المهن الرئيسية
Total	100	14368	0.5	69	2.1	298	78.7	11319	18.7	2682	الإجمالي
%	100		100		100		100		100		%
Legislators, senior officials and managers	2.7	388	0	0	1.0	3	2.8	322	2.3	63	رجال التشريع وكبار المسؤولين والمديرون
Professionals (Scientific jobs)	8.3	1192	11.6	8	5.7	17	8.1	912	9.5	255	الأخصائيون (أصحاب المهن العلمية)
Technicians professionals and assistances	40.7	5852	40.6	28	54.4	162	41.1	4649	37.8	1013	الفنيون و مساعدي الأخصائيين
Clerks	5.0	714	4.3	3	3.7	11	5.2	594	4.0	106	القائمون بالأعمال الكتابية ومن إليهم
Service workers , shop and market sales workers	7.7	1112	5.8	4	3.0	9	8.0	910	7.0	189	العاملون في الخدمات ومحلات البيع
Farmers ,Skilled agricultural and fishermen	0.6	86	0	0	0.3	1	0.4	44	1.5	41	المزارعون وعمال الزراعة والعاملون بالصيد المتخصصين
Craft and related trades workers	16.6	2379	13.0	9	9.7	29	16.7	1895	16.6	446	الحرفيون ومن إليهم
Plant and machine operators and assemblers	10.6	1529	15.9	11	14.1	42	10.2	1151	12.1	325	عمال تشغيل المصانع ومشغلو الماكينات
Ordinary job works	7.8	1116	8.7	6	8.1	24	7.4	842	9.1	244	عمال المهن العادية

Source: Ministry of Manpower

المصدر / وزارة القوى العاملة 0



التوزيع العددي والنسبي لإصابات العمل موزعة طبقا لكيفية الإصابة ونتيجة الإصابة
عام 2018

Number and percentage distribution of work injuries according to
how Injuries occurred and result of Injury year 2018

Table No (14)

جدول رقم (14)

Result of Injury	التوزيع العددي و النسبي لنتيجة الإصابة										نتيجة الإصابة
	%	جملة	%	وفاة	%	شفاء بعجز	%	شفاء بدون عجز	%	تحت العلاج	
		Total		Deaths		recover with deficit		recover without deficit		under treatment	
How injury occurred											كيفية الإصابة
Total	100	14368	0.5	69	2.1	298	78.7	11319	18.7	2682	الإجمالي
%	100		100		100		100		100		%
People Fall	27.9	4003	26.1	18	24.8	74	27.9	3160	28.0	751	سقوط أشخاص
Objects Fall	14.7	2111	24.6	17	19.8	59	15.4	1738	11.1	297	سقوط أشياء
Wrong or collision with objects	28.3	4059	21.7	15	32.6	97	28.2	3192	28.2	755	الخطأ أو التصادم بأشياء
Recession between objects	4.9	699	7.2	5	8.7	26	4.4	501	6.2	167	الإنحسار بين الأشياء
Excessive stress and erroneous movement	4.0	577	0	0	1.7	5	3.8	428	5.4	144	الإجهاد الزائد والحركة الخاطئة
Exposure or improper heat contact	1.5	209	0	0	1.7	5	1.5	167	1.4	37	التعرض أو ملامسة حرارة غير مناسبة
Exposure or electrical current	1.0	146	2.9	2	0	0	0.9	105	1.5	39	التعرض أو ملامسة التيار الكهربائي
Exposure or contact with harmful substances	1.1	153	0	0	0	0	1.0	108	1.7	45	التعرض أو ملامسة المواد الضارة
Explosion	0.2	31	0	0	0.3	1	0.2	22	0.3	8	الإنفجار
Other accidents	16.2	2322	15.9	11	10.4	31	16.3	1845	16.2	435	حوادث أخرى
Accidents not leading to injuries	0.4	58	1.4	1	0	0	0.5	53	0.1	4	حوادث لم تؤدي الي إصابات

Source: Ministry of Manpower

المصدر: وزارة القوى العاملة .



التوزيع العددي والنسبي لإصابات العمل موزعة طبقا لوسيلة الإصابة ونتيجة الإصابة
عام 2018

Number and percentage distribution of work injuries according to
method and result of Injuries 2018

Table No (15)

جدول رقم (15)

result of injury method of Injuries	التوزيع العددي والنسبي لنتيجة الإصابة										نتيجة الإصابة وسيلة الإصابة
	%	جملة	%	وفاة	%	شفاء بعجز	%	شفاء بدون عجز	%	تحت العلاج	
		Total		Deaths		recover with deficit		recover without deficit		under treatment	
Total	100	14368	0.5	69	2.1	298	78.7	11319	18.7	2682	الإجمالي
%	100		100		100		100		100		%
Mechanical motion machines	15.7	2250	26.1	18	15.1	45	15.3	1730	17.0	457	آلات الحركة الميكانيكية
Transportation and putting Objects	24.3	3490	27.5	19	15.1	45	24.3	2755	25.0	671	النقل ووضع الأشياء
Hazardous machinery and machinery	5.0	715	8.7	6	2.3	7	4.2	477	8.4	225	الأجهزة والآلات الخطرة
Hazardous materials and radiation	1.6	228	0	0	2.0	6	1.4	156	2.5	66	المواد الخطرة والإشعاعات
Work environment	40.6	5839	17.4	12	54.7	163	42.3	4786	32.7	878	بيئة العمل
Harmful microbes	0.3	43	0	0	0	0	0.3	32	0.4	11	ميكروبات ضارة
Other accidents	11.9	1707	17.4	12	10.7	32	11.4	1295	13.7	368	حوادث أخرى
Accidents not leading to human injuries	0.7	96	2.9	2	0	0	0.8	88	0.2	6	حوادث لم تؤدي الي إصابات بشرية

Source: Ministry of Manpower

المصدر : وزارة القوى العاملة .



التوزيع العددي والنسبي لإصابات العمل موزعة طبقا للعضو المصاب ونتيجة الإصابة
عام 2018
Number and percentage distribution of work injuries according to
injured organ and result of Injury year 2018

Table No (16)

جدول رقم (16)

Result of Injury Injured Organ	التوزيع العددي و النسبي لنتيجة الإصابة										نتيجة الإصابة العضو المصاب
	%	جملة	%	وفاة	%	شفاء بعجز	%	شفاء بدون عجز	%	تحت العلاج	
		Total		Deaths		recover with deficit		recover without deficit		under treatment	
Total	100	14368	0.5	69	2.1	298	78.7	11319	18.7	2682	الإجمالي
%	100		100		100		100		100		%
Head	5.0	712	24.6	17	4.4	13	4.8	545	5.1	137	الرأس
Neck	2.3	326	1.4	1	0	0	2.3	261	2.4	64	الرقبة
Trunk	8.1	1157	0	0	8.4	25	7.5	854	10.4	278	الجذع
Upper Limbs	27.6	3961	11.6	8	33.2	99	27.5	3117	27.5	737	الأطراف العليا
Lower limbs	20.8	2982	15.9	11	19.5	58	19.9	2248	24.8	665	الأطراف السفلي
Various organs	36.4	5230	46.4	32	34.6	103	37.9	4294	29.9	801	أعضاء مختلفة

Source: Ministry of Manpower

المصدر: وزارة القوى العاملة .



التوزيع العددي والنسبي للأمراض المهنية موزعة طبقاً للنوع وأيام الإنقطاع عن العمل
عام 2018

Number and percentage distribution of occupational diseases according to
Gender and days of absence from work year

Table No(17)

جدول رقم (17)

occupational diseases	Gender أيام الإنقطاع عن العمل	التوزيع العددي والنسبي لحالات الإصابة						النوع الأمراض المهنية
		Days of Absence	%	جملة	%	أنثي	ذكر	
				Total		Female		
Total	5063	100	1008	1.3	13	98.7	995	الإجمالي
%		100		100		100		%
Dermatology	267	4.0	40	0.0	0	4.0	40	الجلدية
pulmonary	383	2.1	21	30.8	4	1.7	17	رئوي
Natural exposures	2382	44.7	451	38.5	5	44.8	446	تعرضات طبيعية
Biological hazards	143	3.2	32	30.8	4	2.8	28	مخاطر بيولوجية
Others	1888	46.0	464	0.0	0	46.6	464	أخري

Source: Ministry of Manpower

المصدر : وزارة القوى العاملة

الباب الثالث

معدلات إصابات العمل

عام ٢٠١٨

Section 3

Work Injuries Rates

year 2018



معدل الإصابة العام طبقا للمحافظات
عام 2018
Rate of general Injury according to governorates.
year 2018

Table No (18)

جدول رقم (18)

per 100000 cases

لكل 100000 حالة

Governorates	Gender	معدل الإصابة العام	إجمالي عدد العمال	إجمالي عدد حالات الإصابة	البيان
		General Rate of Injury	Total Number of Working	Total Number of Injury Cases	المحافظات
Total		519.2	2767588	14368	الإجمالي
Cairo		572.4	669792	3834	القاهرة
Alexandria		854.3	250627	2141	الأسكندرية
Port said		477.3	71233	340	بورسعيد
Suez		612.9	85168	522	السويس
Damietta		167.7	50681	85	دمياط
Dakahlia		137.0	86146	118	الدقهلية
Sharkia		227.6	171773	391	الشرقية
Kalyoubia		552.8	182348	1008	القليوبية
Kafr- El - sheik		120.5	41486	50	كفرالشيخ
Gharbia		247.5	79190	196	الغربية
Menoufia		347.1	198191	688	المنوفية
Behira		307.3	116828	359	البحيرة
Ismaelia		902.3	59959	541	الإسماعيلية
Giza		829.1	302004	2504	الجيزة
Beni- suef		35.0	42805	15	بني سويف
Fayoum		246.0	41460	102	الفيوم
Menia		732.5	12286	90	المنيا
Asyout		338.7	62896	213	اسيوط
Suhag		481.1	17461	84	سوهاج
Qena		1421.0	28431	404	قنا
Aswan		472.3	20751	98	أسوان
Luxor		2210.4	8460	187	الأقصر
Red Sea		321.8	79862	257	البحر الأحمر
El-Wadi El-Gidid		39.9	15034	6	الوادي الجديد
Matrouh		171.9	14546	25	مرسي مطروح
North Sinai		134.9	5932	8	شمال سيناء
South Sinai		195.3	52238	102	جنوب سيناء

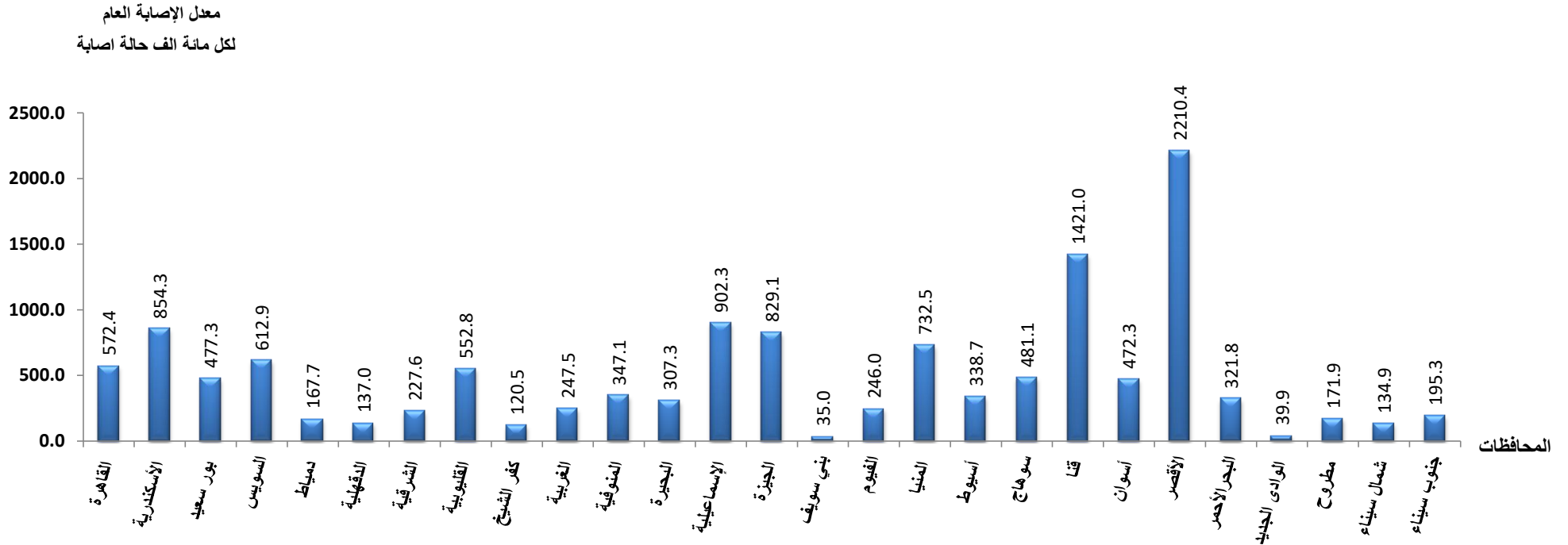
Source: Ministry of Manpower

المصدر : وزارة القوى العاملة .

Figure (11)

شكل (١١)

معدل الإصابة العام طبقا للمحافظات عام ٢٠١٨
Rate of general Injury according to governorates year2018





معدل تكرار ومعدل شدة الإصابة طبقا للمحافظات
عام 2018

Rate of Frequency and Injury Severity
According to Governorates year 2018

Table No (19)

جدول رقم (19)

per 1000000 Houres

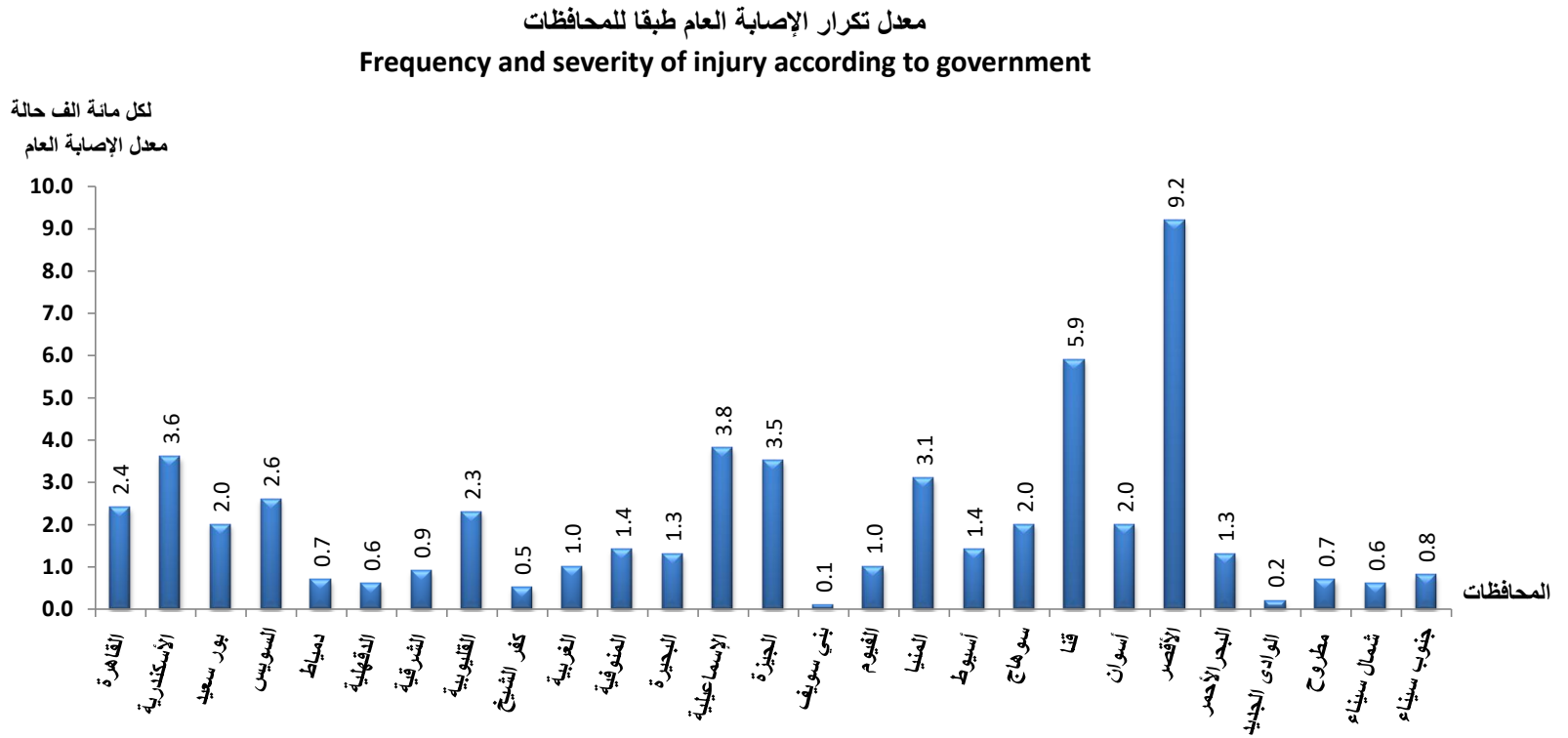
لكل مليون ساعة عمل

state	معدل شدة الإصابة	معدل تكرار الإصابة	البيان
Governorates	Rate of Injury Severity	Rate of Injury Frequency	المحافظات
Total	52.6	2.2	الإجمالي
Cairo	68.3	2.4	القاهرة
Alexandria	84.7	3.6	الأسكندرية
Port said	34.9	2.0	بورسعيد
Suez	105.0	2.6	السويس
Damietta	20.8	0.7	دمياط
Dakahlia	18.6	0.6	الدقهلية
Sharkia	16.7	0.9	الشرقية
Kalyoubia	0.0	2.3	القليوبية
Kafr- El - sheik	17.3	0.5	كفر الشيخ
Gharbia	20.6	1.0	الغربية
Menoufia	63.4	1.4	المنوفية
Behira	8.0	1.3	البحيرة
Ismaelia	87.9	3.8	الإسماعيلية
Giza	80.2	3.5	الجيزة
Beni- suef	1.1	0.1	بنى سويف
Fayouf	26.3	1.0	الفيوم
Menia	105.8	3.1	المنيا
Asyout	39.1	1.4	اسيوط
Suhag	41.4	2.0	سوهاج
Qena	184.4	5.9	قنا
Aswan	1.9	2.0	أسوان
Luxor	313.2	9.2	الأقصر
Red Sea	4.2	1.3	البحر الأحمر
El-Wadi El-Gidid	13.2	0.2	الوادي الجديد
Matrouh	27.6	0.7	مرسي مطروح
North Sinai	22.6	0.6	شمال سيناء
South Sinai	32.6	0.8	جنوب سيناء

Source : Ministry of Manpower

المصدر : وزارة القوى العاملة .

Figure (12)





معدل تكرار ومعدل شدة الإصابة طبقا لأقسام النشاط الاقتصادي
عام 2018
Rate of Frequency and Injury Severity
According to Economic Activity divisions 2018

Table No (20)

جدول رقم (20)

per 1000000 work Hour

لكل مليون ساعة عمل

State Economic Activity divisions	معدل شدة الإصابة	معدل تكرار الإصابة	البيان أقسام النشاط الاقتصادي
Total	52,6	2.2	الإجمالي
Agriculture, forestry and fishing	13.1	0.5	الزراعة والصيد وإستغلال الغابات
Mining and quarrying	40.1	2.0	التعدين وإستغلال المحاجر
Manufacturing	83.0	3.5	الصناعات التحويلية
Electricity, gaz,steam and airconditioning supply	32.4	1.0	إمدادات الكهرباء والغاز والمياة
Construction	51.6	2.8	الإنشآت (التشييد والبناء)
Wholesale and retail trade, repair of motor vehicles and motorcycles	24.7	1.4	تجارة الجملة والتجزئة وإصلاح المركبات ..
Hotels and resturants services activities	49.3	2.4	الفنادق والمطاعم
Transportation and storage	92.2	3.1	النقل والتخزين والإتصالات
Financial and insurance activites	0.9	0.0	الوساطة المالية
Real estate and rental activities	2.7	0.3	أنشطة العقار والتأجير وخدمات العمال
general administration and defense	8.7	0.7	الأدارة العامة والدفاع
Education	8.1	0.3	التعليم
Human health and social work activities	25.0	0.9	الصحة والعمل الإجتماعي
Social and personal community services	27.5	1.0	خدمات المجتمع العامة والإجتماعية والشخصية
Households domestic services	9.8	0.8	خدمات أفراد الخدمة المنزلية
International organizations and bodies	66.5	4.5	المنظمات والهيئات الدولية
Uncomplete description activities	27.8	0.7	أنشطة غير كاملة التوصيف

Source : Ministry of Manpower .

المصدر : وزارة القوى العاملة .

Figure (13 a)

شكل (١١٣)

معدل تكرار الإصابة طبقا لأقسام النشاط الإقتصادي عام ٢٠١٨
Rate of Injury Frequency
According to Economic Activity year2018

معدل تكرار الإصابة
 لكل مليون ساعة عمل

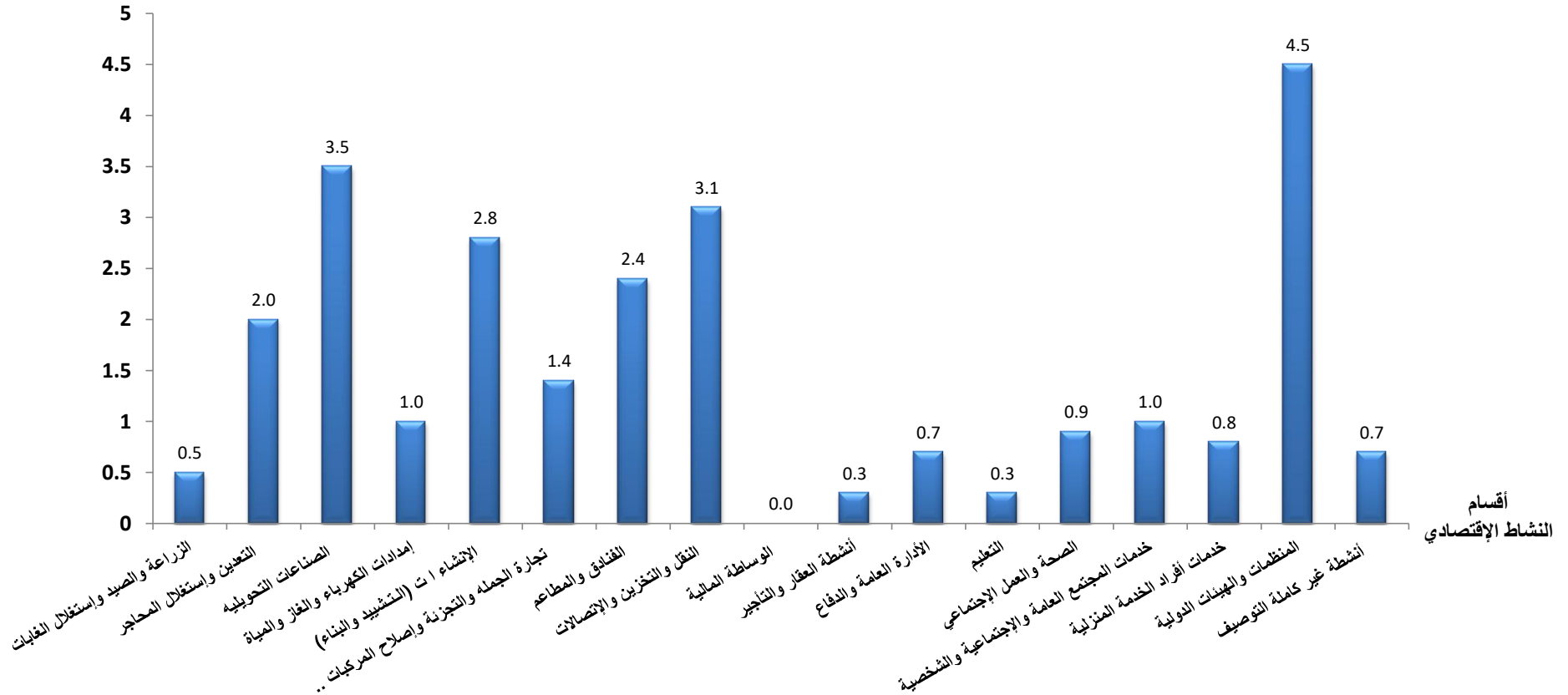
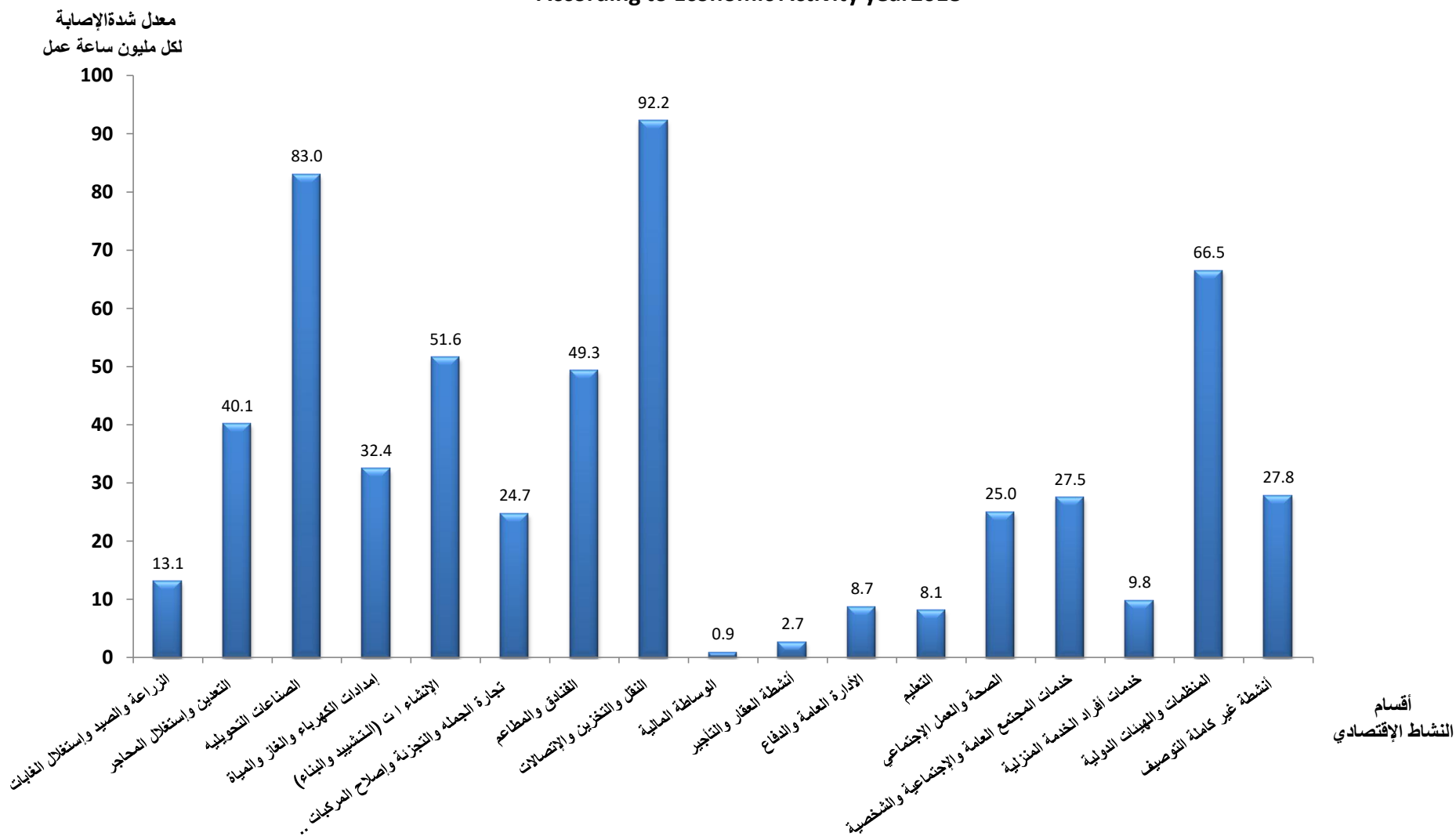


Figure (13 b)

معدل شدة الإصابة طبقاً لأقسام النشاط الإقتصادي عام ٢٠١٨
Rate of Injury Severity
According to Economic Activity year 2018





معدل الإصابة العام طبقا لأقسام النشاط الإقتصادي
عام 2018
general injury rate According to
Economic Activity Division , Year 2018

Table No (21)

جدول رقم (21)

Per 100000 Injury case

لكل مائة الف حالة إصابة

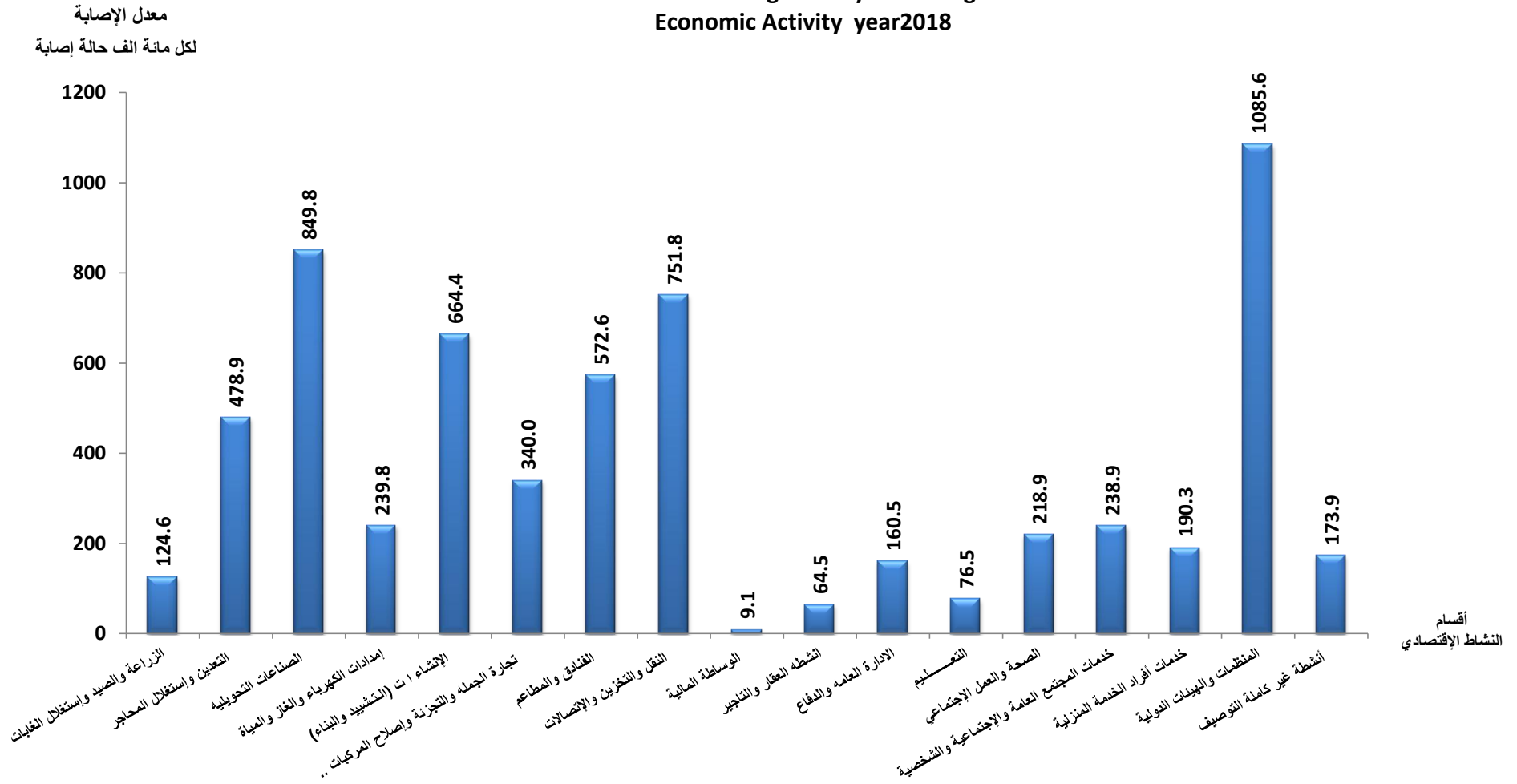
State	معدل الإصابة	عدد العاملين	عدد حالات الإصابة	البيان
Economic Activity Division	Rate of Injury	Number of Working	Number of Injury cases	أقسام النشاط الإقتصادي
Total	519.2	2767588	14368	الإجمالي
Agriculture, forestry and fishing	124.6	32094	40	الزراعة والصيد وإستغلال الغابات
Mining and quarrying	478.9	48240	231	التعدين وإستغلال المحاجر
Manufacturing	849.8	1015680	8631	الصناعات التحويلية
Electricity, gaz,steam and airconditioning supply	239.8	267696	642	إمدادات الكهرباء والغاز والمياة
Construction	664.4	89256	593	الإنشاعات (التشييد والبناء)
Wholesale and retail trade, repair of motor vehicles and motorcycles	340.0	97932	333	تجارة الجملة والتجزئة وإصلاح المركبات ..
Accommodation and food services activities	572.6	157347	901	الفنادق والمطاعم
Transportation and storage	751.8	180626	1358	النقل والتخزين والإتصالات
Financial and insurance activites	9.1	54936	5	الوساطة المالية
Real estate and rental activities	64.5	7752	5	انشطه العقار والتاجير
general administration and defense	160.5	11217	18	الادارة العامه والدفاع
Education	76.5	141139	108	التعليم
Human health and social work activities	218.9	365897	801	الصحة والعمل الإجتماعي
Community social and personal community services	238.9	236099	564	خدمات المجتمع العامة والإجتماعية والشخصية
Activities of households as employers undifferentiatid goods and services	190.3	3153	6	خدمات أفراد الخدمة المنزلية
Activities of extraterritorial organizations and bodies	1085.6	3316	36	المنظمات والهيئات الدولية
Activities are Incomplete description	173.9	55208	96	أنشطة غير كاملة التوصيف

Source : Minstry of Man Power

المصدر : وزارة القوى العاملة .

Figure (14)

معدل الإصابة طبقاً لأقسام النشاط الإقتصادي عام ٢٠١٨
Rate of Working Activity According to
Economic Activity year2018





متوسط ايام الإنقطاع عن العمل طبقا للمحافظات عام 2018
Average Days of Absences from Work
According to Governorates , Year 2018

Table No(22)

جدول رقم (22)

State Governorates	متوسط ايام الإنقطاع عن العمل خلال العام	إجمالي عدد حالات الإصابة خلال العام	إجمالي عدد ايام الإنقطاع عن العمل خلال العام	البيان
	Average Days of Absences Through Year	Tot. Injury cases Through Year	Tot. Days of Absences through year	المحافظات
total	24.3	14368	349372	الإجمالي
Cairo	28.6	3834	109715	القاهرة
Alexandria	23.8	2141	50935	الأسكندرية
Port said	17.5	340	5962	بورسعيد
Suez	41.1	522	21454	السويس
Damietta	29.8	85	2530	دمياط
Dakahlia	32.6	118	3847	الدقهلية
Sharkia	17.6	391	6900	الشرقية
Kalyoubia	0.0	1008	0	القليوبية
Kafr- El - sheik	34.4	50	1720	كفر الشيخ
Gharbia	20.0	196	3913	الغربية
Menoufia	43.8	688	30159	المنوفية
Behira	6.2	359	2240	البحيرة
Ismaelia	23.4	541	12654	الإسماعيلية
Giza	23.2	2504	58156	الجيزة
Beni- suef	7.9	15	118	بني سويف
Fayouf	25.6	102	2616	الفيوم
Menia	34.7	90	3120	المنيا
Asyout	27.7	213	5901	اسيوط
Suhag	20.6	84	1733	سوهاج
Qena	31.1	404	12584	قنا
Aswan	1.0	98	97	أسوان
Luxor	34.0	187	6359	الأقصر
Red Sea	3.2	257	813	البحر الأحمر
El-Wadi El-Gidid	79.2	6	475	الوادي الجديد
Matrouh	38.5	25	962	مرسي مطروح
North Sinai	40.3	8	322	شمال سيناء
South Sinai	40.1	102	4087	جنوب سيناء

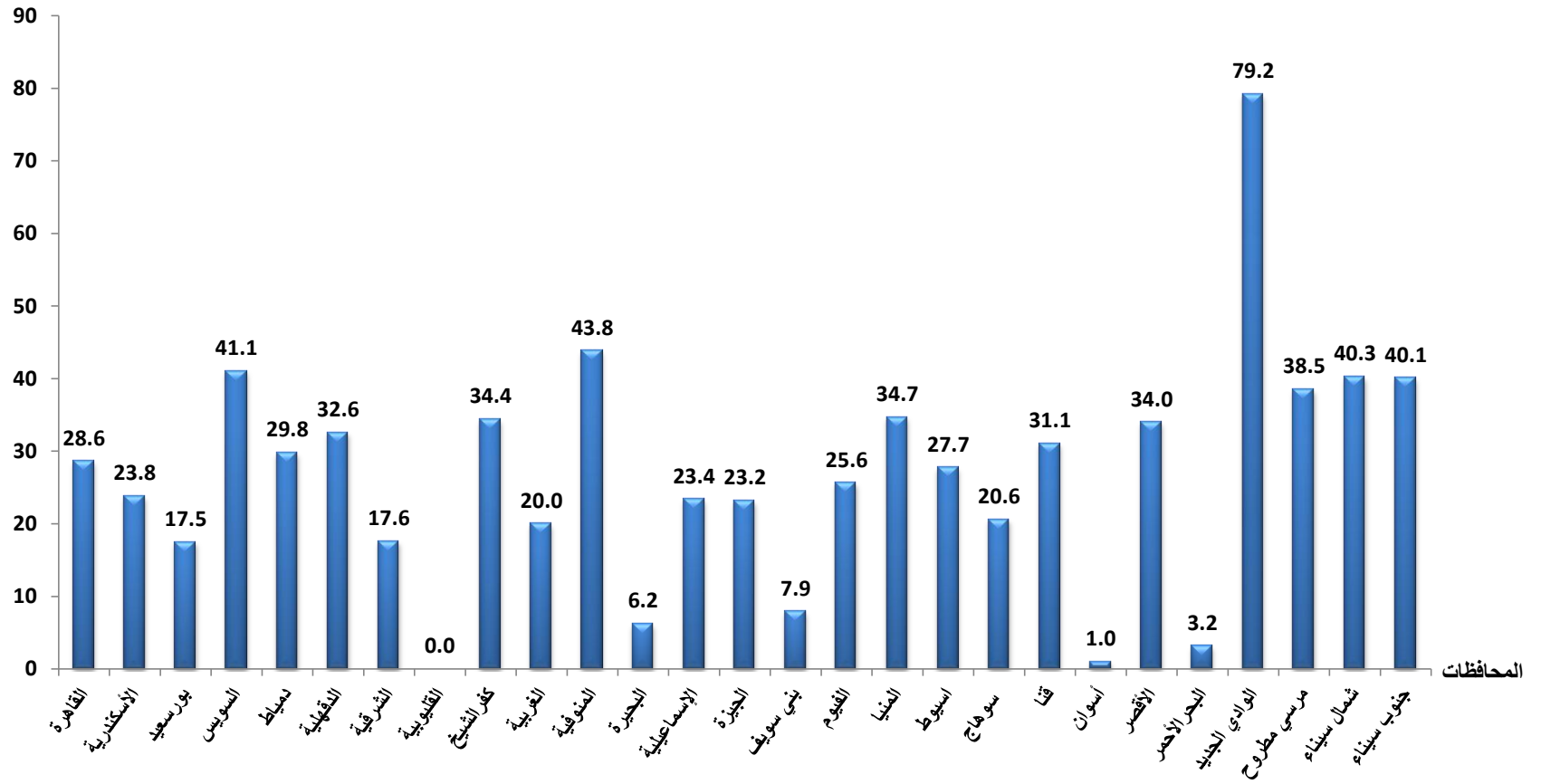
Source : Ministry of Man Power .

المصدر : وزارة القوى العاملة .

Figure (15)

متوسط ايام الإنقطاع عن العمل طبقا للمحافظات عام ٢٠١٨
Average Days of Absences from Work
According to Governorates year2018

متوسط ايام
الإنقطاع عن العمل





متوسط ايام الإنتقطاع عن العمل طبقا للقطاع عام 2018

Average Days of Absences from Work

According to Sector , Year 2018

Table No (23)

جدول رقم (23)

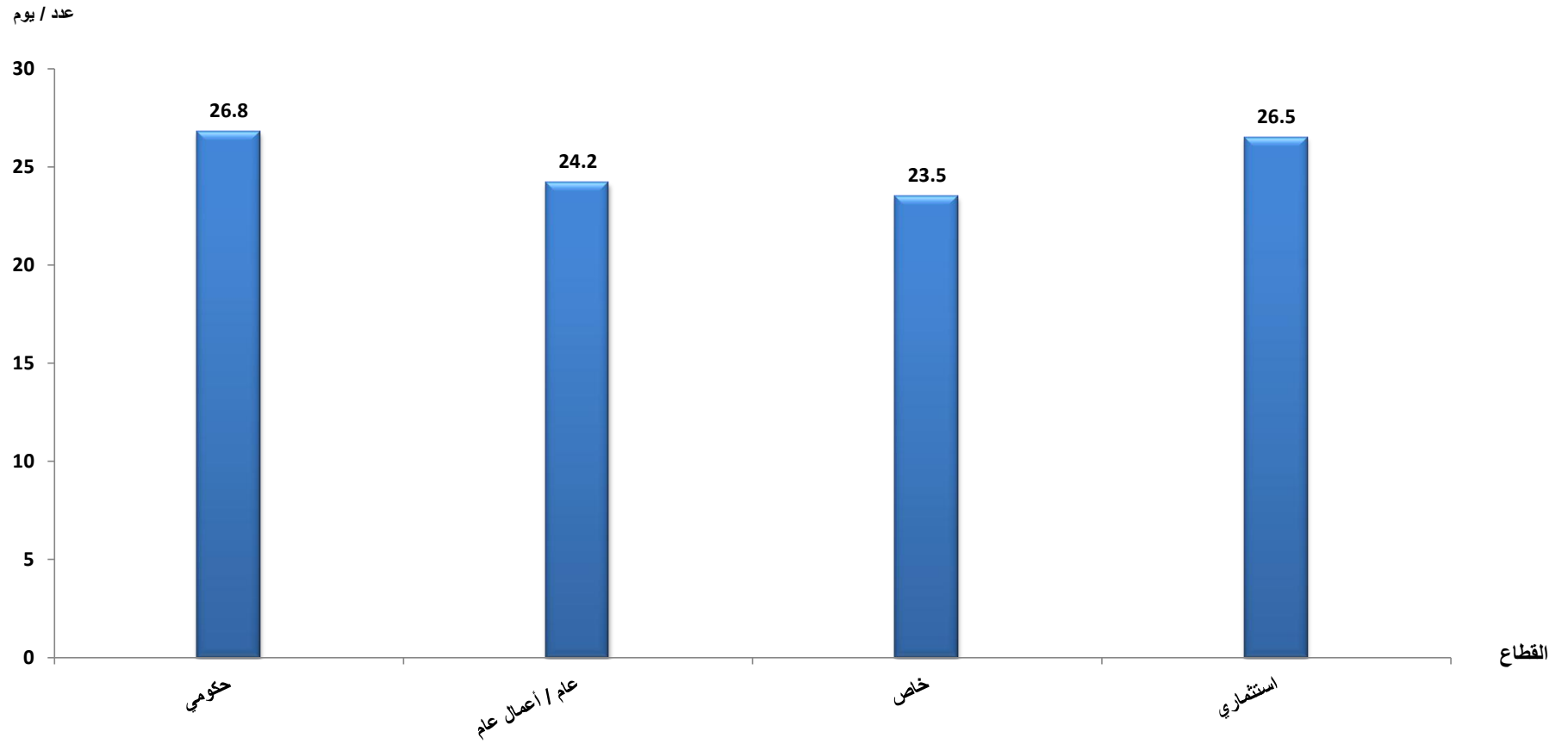
Sector	State	متوسط ايام الإنتقطاع عن العمل خلال العام	إجمالي عدد حالات الإصابة خلال العام	إجمالي عدد ايام الإنتقطاع عن العمل خلال العام	البيان
		Average Days of Absences Through Year	Tot. Injury cases Through Year	Tot. Days of Absences through year	القطاع
Total		24.3	14368	349372	الإجمالي
Governorate		26.8	1878	50417	حكومي
Public/ Public Business		24.2	6033	145955	عام/ أعمال عام
Private		23.5	5978	140290	خاص
Investment		26.5	479	12710	إستثماري

Source : Minstry of Man Power .

المصدر : وزارة القوي العاملة .

Figure (16)

متوسط ايام الإنقطاع عن العمل طبقا للقطاع عام ٢٠١٨
Average Days of Absences from Work
According to Sector year2018





متوسط ايام الإنتقطاع عن العمل طبقا لأقسام النشاط الإقتصادي عام 2018

Average Days of Absences from Work

According to Economic Activity Division , Year 2018

Table No (24)

جدول رقم (24)

Main of Economic Activity	State	متوسط ايام الإنتقطاع عن العمل خلال العام	إجمالي عدد حالات الإصابة خلال العام	إجمالي عدد ايام الإنتقطاع عن العمل خلال العام	البيان
	Average Days of Absences Through Year	Tot. Injury cases Through Year	Tot. Days of Absences through year	أقسام النشاط الإقتصادي	
Total	24.3	14368	349372	الإجمالي	
Agriculture, forestry and fishing	25.2	40	1006	الزراعة والصيد وإستغلال الغابات	
Mining and quarrying	20.1	231	4645	التعدين وإستغلال المحاجر	
Manufacturing	23.5	8631	202421	الصناعات التحويلية	
Electricity, gaz,steam and airconditioning supply	32.5	642	20836	إمدادات الكهرباء والغاز والمياة	
Construction	18.6	593	11050	الإتشاءات (التشييد والبناء)	
Wholesale and retail trade, repair of motor vehicles and motorcycles	17.5	333	5812	تجارة الجملة والتجزئة وإصلاح المركبات ذات المحركات والدراجات النارية	
Accommodation and food services activities	20.7	901	18614	الفنادق والمطاعم	
Transportation and storage	29.4	1358	39951	النقل والتخزين والإتصالات	
Financial and insurance activites	25.0	5	125	الوساطة المالية	
Real estate and rental activities	10.2	5	51	انشطة العقار والتأجير وخدمات العمال	
general administration and defense	13.1	18	235	الإدارة العامة والدفاع	
Education	25.5	108	2757	التعليم	
Human health and social work activities	27.4	801	21980	الصحة والعمل الإجتماعي	
Community social and personal community services	27.7	564	15599	خدمات المجتمع العامة والإجتماعية والشخصية	
Activities of households as employers undifferentiatid goods and services	12.3	6	74	خدمات أفراد الخدمة المنزلية	
Activities of extraterritorial organizations and bodies	14.7	36	529	المنظمات والهيئات الدولية	
Activities are Incomplete description	38.4	96	3687	أنشطة غير كاملة التوصيف	

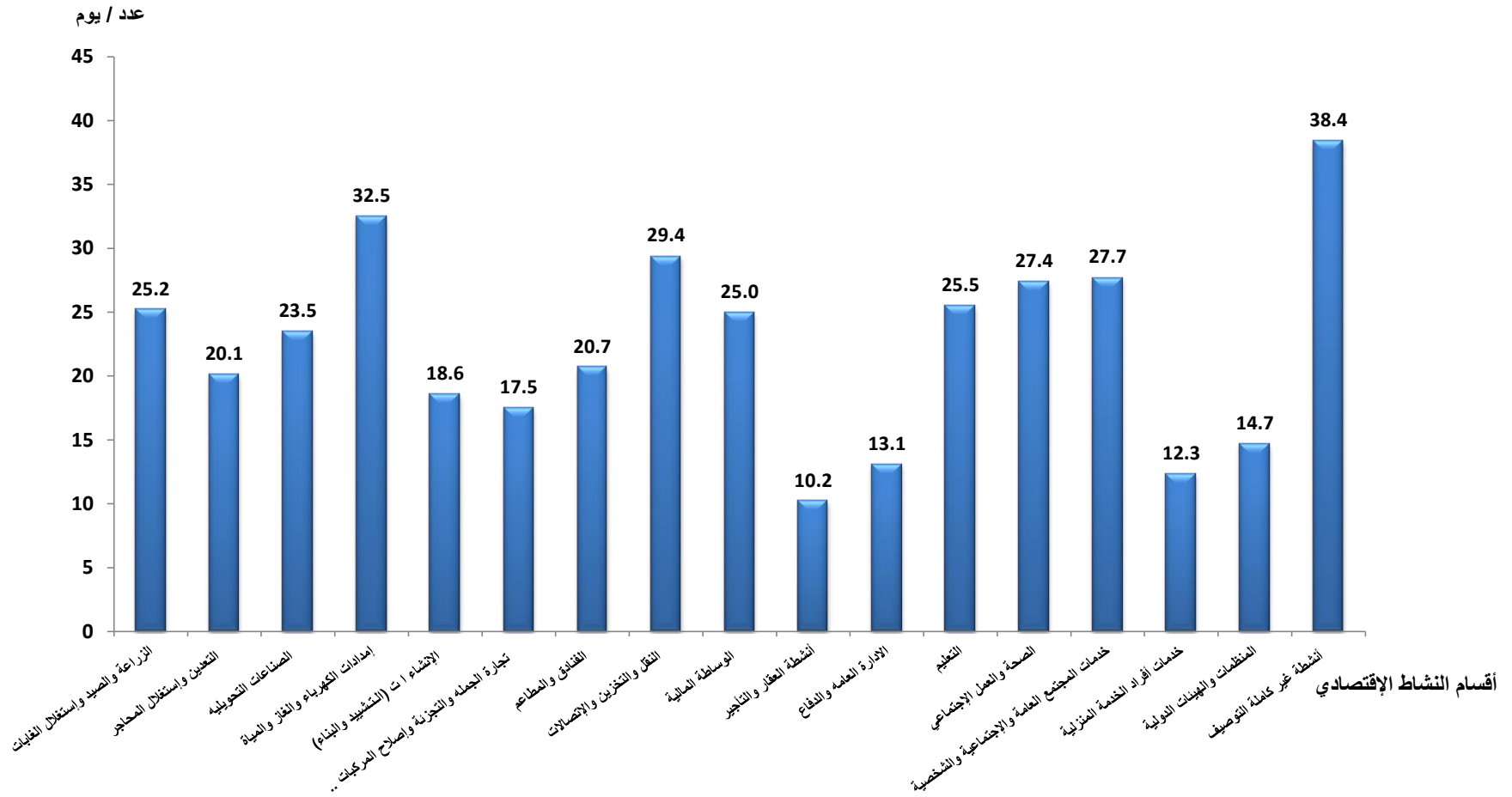
Source : Ministry of Man Power .

المصدر : وزارة القوى العاملة .

Figure (17)

متوسط ايام الإنقطاع عن العمل طبقا لأقسام النشاط الإقتصادي عام ٢٠١٨
Average Days of Absences from Work
According to Economic Activity year2018

شكل (١٧)





متوسط ايام الإنقطاع عن العمل طبقا لأقسام المهن الرئيسية عام 2018

According to Division of Main Occupational , Year 2018

Table No (25)

جدول رقم (25)

State	متوسط ايام الإنقطاع عن العمل خلال العام	إجمالي عدد حالات الإصابة خلال العام	إجمالي عدد ايام الإنقطاع عن العمل خلال العام	البيان
Division of Main Occupational	Average Days of Absences Through Year	Tot. Injury cases Through Year	Tot. Days of Absences through year	أقسام المهن الرئيسية
Total	24.3	14368	349372	الإجمالي
Legislators, senior officials and managers	15.9	388	6163	رجال التشريع وكبار المسؤولين والمديرون
Professionals	19.7	1192	23522	الأخصائيون (أصحاب المهن العلمية)
Technicians and associate professionals	25.9	5852	151574	الفنيون و مساعدي الأخصائيين
Clerks	23.3	714	16610	القائمون بالأعمال الكتابية ومن إليهم
Service workers and shop and market sales workers	22.7	1112	25238	العاملون في الخدمات ومحلات البيع
Skilled agricultural and fishery workers	12.4	86	1064	المزارعون وعمال الزراعة والعاملون بالصيد المتخصصين
Craft and related trades workers	23.9	2379	56965	الحرفيون ومن إليهم
Plant and machine operators and assemblers	28.0	1529	42780	عمال تشغيل المصانع ومشغلو الماكينات
Ordinary job works	22.8	1116	25456	عمال المهن العادية

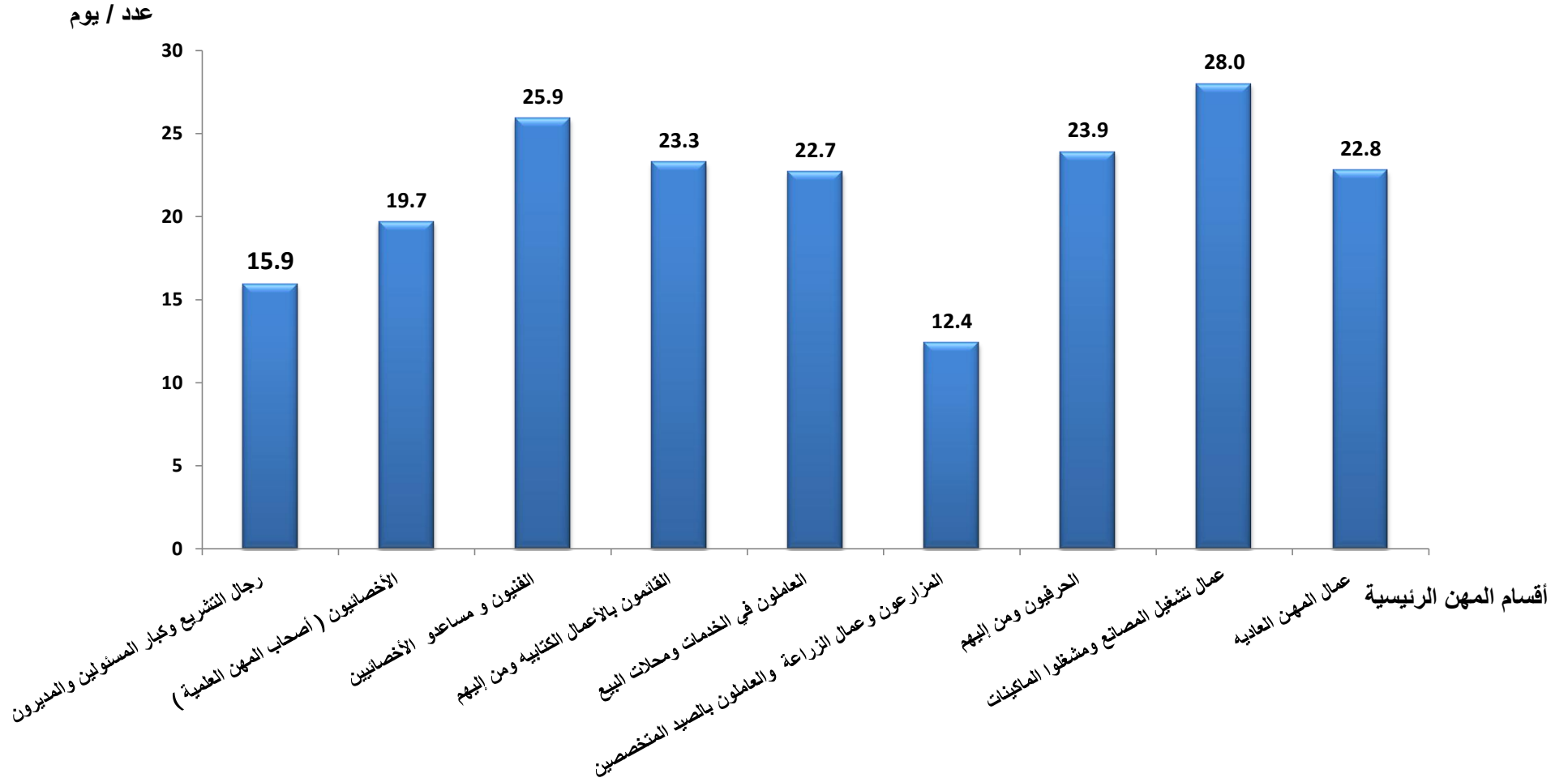
. Source : Minstry of Man Power

المصدر : وزارة القوي العاملة .

Figure (18)

شكل (١٨)

متوسط ايام الإنقطاع عن العمل طبقا لأقسام المهن الرئيسية عام ٢٠١٨
Average Days of Absences from Work
According to Main Occupation year2018





معدل إصابات العمل المميتة والغير مميتة طبقاً
لأقسام النشاط الإقتصادي عام 2018

Rate of Fatal- Non Fatal Work Injury According To
Aconomic Activity Division , Year 2018

Table No (26)

جدول رقم (26)

Statement	معدل الإصابات الغير مميتة	عدد حالات الإصابات الغير مميتة	معدل الإصابات المميتة	عدد حالات الإصابات المميتة	إجمالي عدد حالات الإصابة	إجمالي عدد العاملين	البيان
	Rata of Non Fatal Injury	No. cases of Non fatal Injury	Rate of Fatal Injury	No. cases of Fatal injury	ToT. No.injury cases	ToT. No.of Working	
Economic activity devisions							أقسام النشاط الإقتصادي
Total	516.7	14299	2.5	69	14368	2767588	الإجمالي
Agriculture, forestry and fishing	124.6	40	0.0	0	40	32094	الزراعة والصيد وإستغلال الغابات
Mining and quarrying	472.6	228	6.2	3	231	48240	التعدين وإستغلال المحاجر
Manufacturing	847.4	8607	2.4	24	8631	1015680	الصناعات التحويلية
Electricity, gaz,steam and airconditioning supply	232.4	622	7.5	20	642	267696	إمدادات الكهرباء والغاز والمياة
Construction	656.5	586	7.8	7	593	89256	الإنشاءات (التشييد والبناء)
Wholesale and retail trade, repair of motor vehicles and motorcycles	340.0	333	0.0	0	333	97932	تجارة الجملة والتجزئة وإصلاح المركبات
Accommodation and food services activities	568.2	894	4.4	7	901	157347	الفنادق والمطاعم
Transportation and storage	751.8	1358	0.0	0	1358	180626	النقل والتخزين والإتصالات
Financial and insurance activites	9.1	5	0.0	0	5	54936	الوساطة المالية
Real estate activities	64.5	5	0.0	0	5	7752	أنشطة العقار والتأجير وخدمات الأعمال
general administration and defense	160.5	18	0.0	0	18	11217	الأدارة العامة والدفاع
Education	76.5	108	0.0	0	108	141139	التعليم
Human health and social work activities	217.8	797	1.1	4	801	365897	الصحة والعمل الإجتماعي
Community social and personal community services	237.2	560	1.7	4	564	236099	خدمات المجتمع العامة والإجتماعية والشخصية
Activities of households as employers undifferentiatid goods and services	190.3	6	0.0	0	6	3153	خدمات أفراد الخدمة المنزلية
Activities of extraterritorial organizations and bodies	1085.6	36	0.0	0	36	3316	المنظمات والهيئات الدولية
Activities are Incomplete description	173.9	96	0.0	0	96	55208	أنشطة غير كاملة التوصيف

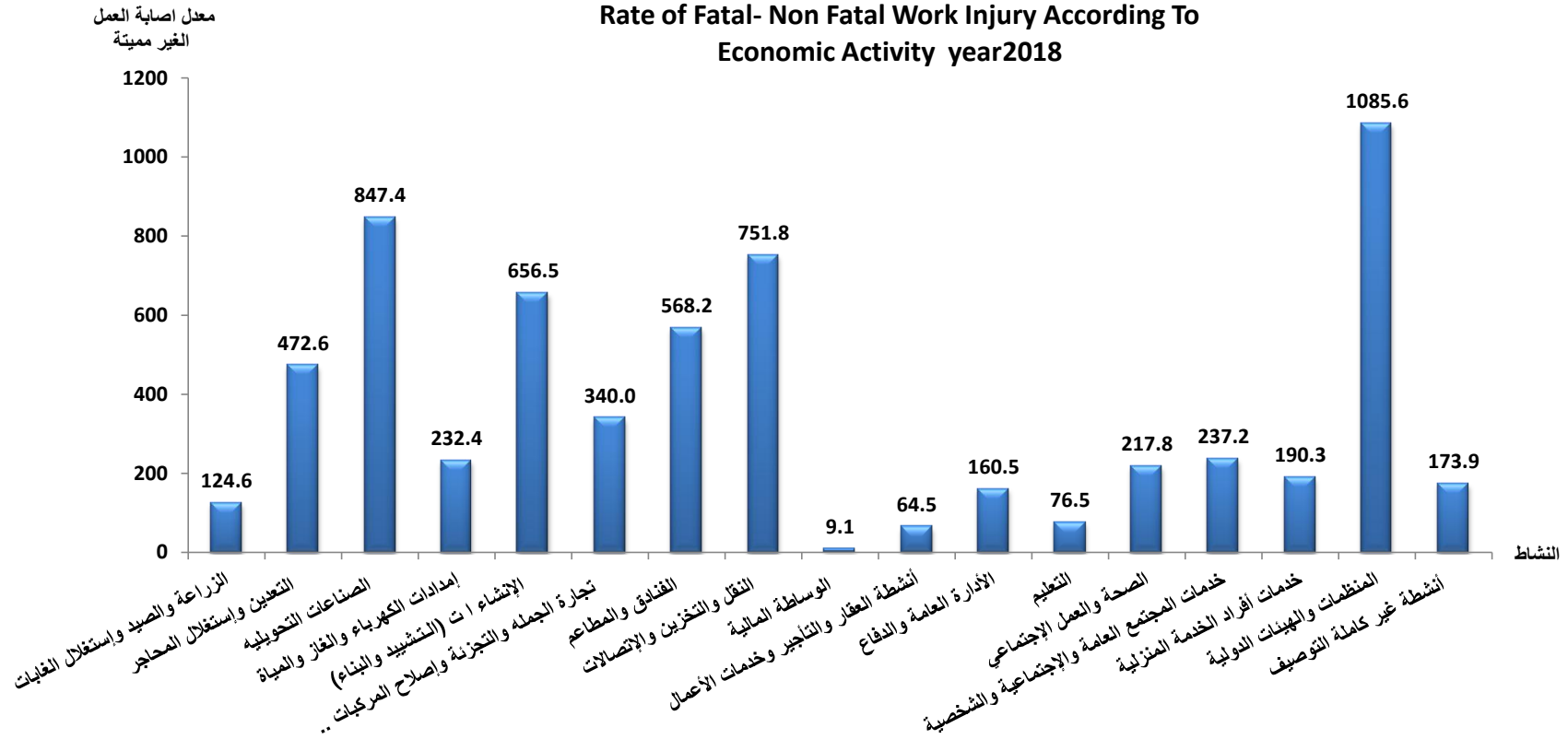
Source: Minstery of man power

المصدر : وزارة القوي العاملة

Figure (19)

شكل رقم (١٩)

معدل إصابات العمل الغير مميتة طبقا لاقسام النشاط الاقتصادي عام ٢٠١٨
 Rate of Fatal- Non Fatal Work Injury According To
 Economic Activity year2018



الباب الرابع

نماذج إخطار عن حالات إصابات العمل

عام ٢٠١٨

Section 4

**Notification forms for work injury
Cases in year 2018**

نموذج رقم (٢) إحصاء سلامة وصحة مهنية
للمنشأة التي يعمل بها ٥٠ عامل فأكثر

إحصائية إصابات العمل

من / / الي / /

متوسط ساعات العمل الفعلية في اليوم الواحد للعامل:

الورديات من الي

الورديات من الي

النشاط الاقتصادي :

الرقم التأميني للمنشأة :

اسم المدير المسنول :

محافظة

مديرية القوي العاملة

مكتب السلامة والصحة المهنية

اسم المنشأة

نوع القطاع : حكومي / عام / خاص

العنوان :

رقم التليفون :

جملة	أحداث	إناث	ذكور	عدد العمال

النتيجة				العضو المصاب	وسيلة الإصابة	كيفية الإصابة	مدة الانقطاع	تاريخ انتهاء العلاج	تاريخ وقوع الحادث	المهنة الحالية	السن	النوع	الرقم التأميني للعامل	اسم المصاب	
وفاه	شفاء بعجز	شفاء بدون عجز	تحت العلاج												
															مصابين خلال فترة الإحصائية
															مصابين خلال فترة سابقة

محافظة

مديرية القوي العاملة

مكتب السلامة والصحة المهنية

اسم المنشأة :

النشاط الاقتصادي :

نموذج رقم (٤) إحصاء سلامة وصحة مهنية
للمنشآت التي يعمل بها ٥٠ عامل فاكثر
الرقم التأميني للمنشأة :

إحصائية الحوادث الجسيمة عن الفترة / / إلى / /

م	تاريخ وقوع الحادث	نوع الحادث*	الخسائر البشرية		قيمة الخسائر المادية (بالجنيه)				
			وفاة	عجز	مبانى	آلات	مواد انتاج	اخرى	جملة قيمة الخسائر المادية

* تذكر إحدى الحالات الآتية : -

(حريق - صعق - انهيار - انفجار - أخرى)

الجهاز المركزي للتعبئة العامة والإحصاء

العنوان : ٣ طريق صلاح سالم – مدينة نصر – القاهرة – جمهورية مصر العربية

صندوق بريد : ٢٠٨٦ مدينة نصر – القاهرة

فاكس : ٢٤٠٢٤٠٩٩

تليفون : ٢٤٠٢٣٠٣١

Central Agency For Public Mobilization and Statistics

CAPMAS

Address: 3 Salah Salem St. - Nasr City - Cairo – Egypt

P.O.Box: 2086 Nasr City –Cairo

Tel : (+20) 24023031

Fax :(+20) 24024099

Website : [http:// WWW.capmas.gov.eg](http://WWW.capmas.gov.eg) الموقع الإلكتروني للجهاز

Email : [pres_ capmas @ capmas .gov . eg](mailto:pres_capmas@capmas.gov.eg) البريد الإلكتروني :

رقم الإيداع بدار الكتب : ٢٠١٤/١٨٨٠١



الجهاز المركزي للتعينة العامة والإحصاء

مدينة نصر - ش. صلاح سالم - القاهرة - مصر

تليفون: (+202,24023031) - صندوق بريد: 2086 - فاكس: (+202) 24024099

الموقع الإلكتروني: www.capmas.gov.eg

البريد الإلكتروني: pres_capmas@capmas.gov.eg