



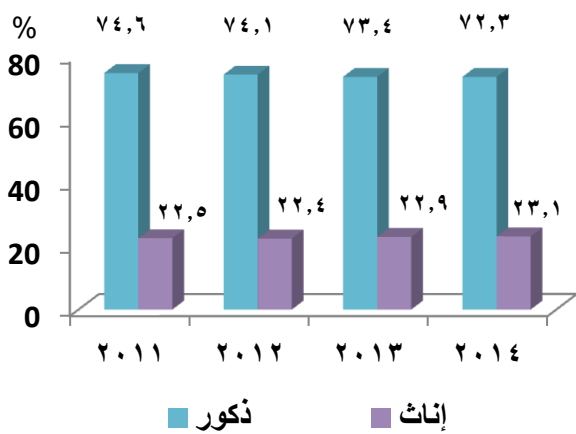
أصدر الجهاز المركزي للتعبئة العامة والإحصاء اليوم الموافق / ٢٠١٥ نتائج بحث القوى العاملة لعام ٢٠١٤ والذي أوضح ان معدل البطالة قد بلغ ١٣٪ مقابل ١٣,٢٪ عام ٢٠١٣.

٢٧,٩ مليون فرد حجم قوة العمل

- بلغ حجم قوة العمل ٢٧,٩ مليون فرد مقابل ٢٧,٦ مليون فرد عام ٢٠١٣ بزيادة قدرها ٣٢٢ ألف فرد بنسبة ١,٢٪.
- بلغ حجم قوة العمل من الذكور ٢١,٣ مليون فرد مقابل ٢١,٢ مليون فرد عام ٢٠١٣ بزيادة قدرها ١٤٩ ألف فرد بنسبة ٠,٧٪.
- بلغ حجم قوة العمل من الإناث ٦,٦ مليون فرد مقابل ٦,٤ مليون فرد عام ٢٠١٣ بزيادة قدرها ١٧٣ ألف فرد بنسبة ٢,٧٪.

٤٨,٠٪ معدل المساهمة في النشاط الاقتصادي

- بلغ معدل المساهمة في قوة العمل ٤٨,٠٪ من إجمالي عدد السكان (١٥ سنة فأكثر) مقابل ٤٨,٥٪ في عام ٢٠١٣.



- بلغ معدل المساهمة في قوة العمل بين الذكور ٧٢,٣٪ خلال عام ٢٠١٤ بينما بلغ ٧٣,٤٪ في عام ٢٠١٣.

- بلغ معدل المساهمة في قوة العمل بين الإناث ٢٣,١٪ خلال عام ٢٠١٤ ، بينما بلغ ٢٢,٩٪ في عام ٢٠١٣ . مما يشير إلى أن معدل المساهمة في قوة العمل بين الذكور يمثل أكثر من ثلاثة أضعاف مثيلاتها بين الإناث.

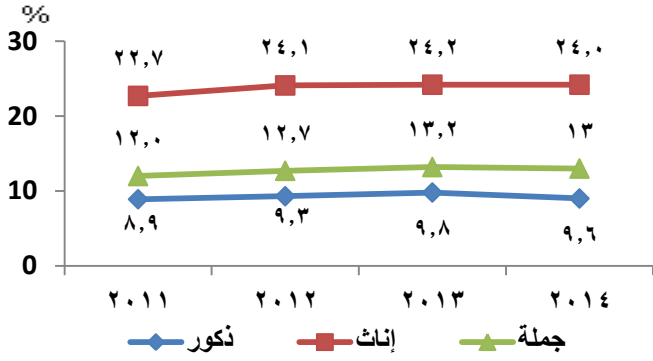
- بلغ معدل المساهمة في قوة العمل في الحضر ٤٥,٨٪ خلال عام ٢٠١٤ مقابل ٤٦,٧٪ في عام ٢٠١٣ ، بينما بلغ في الريف ٤٩,٩٪ خلال عامي ٢٠١٣، ٢٠١٤.

٣,٦ مليون متعطل عن العمل

• بلغ عدد المتعطلين ٣,٦ مليون متعطل خلال العامين ٢٠١٣، ٢٠١٤.

• بلغ معدل البطالة ١٣,٠٪ عام ٢٠١٤ مقابل ١٣,٢٪ عام ٢٠١٣.

٩,٦٪ معدل البطالة بين الذكور و ٢٤,٠٪ بين الإناث



• بلغ معدل البطالة بين الذكور ٩,٦٪ مقابل ٩,٨٪ عام ٢٠١٣.

• بلغ معدل البطالة بين الإناث ٢٤,٠٪ مقابل ٢٤,٢٪ عام ٢٠١٣.

١٥,٧٪ معدل البطالة في الحضر مقابل ١١,٠٪ في الريف

• بلغ معدل البطالة في الحضر ١٥,٧٪ مقابل ١١,٠٪ في الريف وذلك نتيجة توفر فرص العمل بصورة أكثر في الريف.

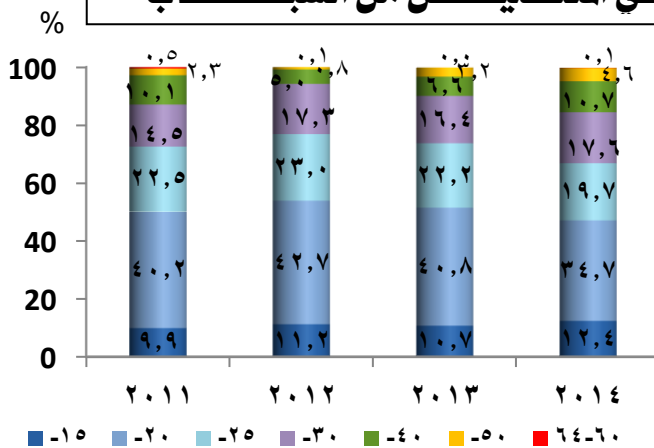
• بلغ معدل البطالة بين ذكور الحضر ١١,٣٪ وبين ذكور الريف ٨,٤٪، بينما بلغ معدل البطالة بين إناث الحضر ٢٩,٦٪ مقابل ١٩,٧٪ بين إناث الريف نتيجة مشاركة الإناث في الأنشطة الزراعية في الريف.

• سجلت أعلى معدلات للبطالة في محافظة بورسعيد حيث بلغ المعدل ٢٥,٩٪ يليها محافظة الإسكندرية ١٨,٤٪ وسجلت أقل معدلات بطالة في محافظة جنوب سيناء بمعدل ٣,١٪ من إجمالي قوة العمل بالمحافظة.

٢٥,٧٪ نسبة المتعطلين الذين سبق لهم العمل من إجمالي المتعطلين

بلغت نسبة المتعطلين الذين سبق لهم العمل ٢٥,٧٪ من إجمالي المتعطلين، بينما بلغت تلك النسبة ٢٤,٥٪ في عام ٢٠١٣.

٦٦,٨٪ من إجمالي المتعطلين من الشباب



بلغت نسبة المتعطلين من الشباب الذين تتراوح أعمارهم بين (١٥-٢٩ سنة) ٦٦,٨٪ من إجمالي المتعطلين حيث:

أ- ١٢,٤٪ للفئة العمرية (١٥-١٩ سنة).

ب- ٣٤,٧٪ للفئة العمرية (٢٠-٢٤ سنة).

ج- ١٩,٧٪ للفئة العمرية (٢٥-٢٩ سنة).

٧٣,١٪ من إجمالي المتعطلين من حملة المؤهلات

بلغت نسبة المتعطلين من حملة المؤهلات المتوسطة وفوق المتوسطة والجامعية وما فوقها حوالي ٧٣,١٪ من إجمالي المتعطلين حيث:

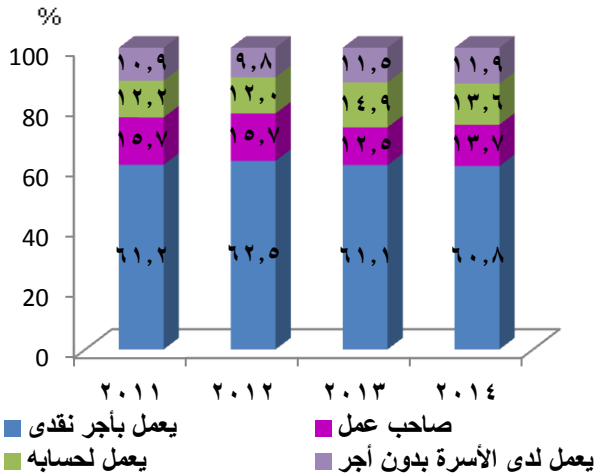
أ- ٤٥,٢٪ من الحاصلين على مؤهلات متوسطة وفوق متوسطة.

ب- ٢٧,٩٪ من حملة المؤهلات الجامعية وما فوقها.

٢٤,٣ مليون مشغل

- زيادة عدد المشغلين إلى ٢٤,٣ مليون مشغل مقابل ٢٤,٠ مليون مشغل عام ٢٠١٣ بزيادة قدرها ٣٢٥ ألف مشغل بنسبة ١,٤٪.
- بلغ عدد المشغلين من الذكور ١٩,٣ مليون مشغل مقابل ١٩,١ مليون مشغل عام ٢٠١٣ بزيادة قدرها ١٨١ ألف مشغل بنسبة ٠,٩٪.
- بلغ عدد المشغلات من الإناث ٥,٠ مليون مشغلة مقابل ٤,٩ مليون مشغلة عام ٢٠١٣ بزيادة قدرها ١٤٤ ألف مشغلة بنسبة ٢,٩٪.
- بلغ عدد المشغلين في الحضر ١٠,١ مليون مشغل مقابل ١٠,٠ مليون مشغل عام ٢٠١٣ بزيادة قدرها ١٢٠ ألف مشغل بنسبة ١,٢٪.
- بلغ عدد المشغلين في الريف ١٤,٢ مليون مشغل مقابل ١٤,٠ مليون مشغل عام ٢٠١٣ بزيادة قدرها ٢٠٥ ألف مشغل بنسبة ١,٥٪.

٦٠,٨٪ نسبة المشغلين بأجر نقدي



- بلغ عدد المشغلين بأجر نقدي ١٤,٨ مليون مشغل بنسبة ٦٠,٨٪ من إجمالي المشغلين.
- بلغ عدد أصحاب العمل ويديرونه ٣,٣ مليون صاحب عمل بنسبة ١٣,٧٪ من إجمالي المشغلين.
- بلغ عدد المشغلين ممن يعملون لحسابهم ٣,٣ مليون مشغل بنسبة ١٣,٦٪ من إجمالي المشغلين.
- بلغ عدد المشغلين لدى الأسر بدون أجر ٢,٩ مليون مشغل بنسبة ١١,٩٪ من إجمالي المشغلين.

٢٧,٥ ٪ نسبة المشتغلين في نشاط الزراعة وصيد الأسماك

- بلغ عدد المشتغلين في نشاط الزراعة وصيد الأسماك ٦,٧ مليون مشتغل بنسبة ٢٧,٥٪ من إجمالي المشتغلين .
- بلغ عدد المشتغلين في نشاط الصناعات التحويلية ٢,٧ مليون مشتغل بنسبة ١١,١٪ من إجمالي المشتغلين .
- بلغ عدد المشتغلين في تجارة الجملة والتجزئة ٢,٧ مليون مشتغل بنسبة ١١,٢٪ من إجمالي المشتغلين.
- بلغ عدد المشتغلين بنشاط التشييد والبناء ٢,٧ مليون مشتغل بنسبة ١١,٣٪ من إجمالي المشتغلين.
- يعد نشاط المنظمات والهيئات الدولية والإقليمية والسفارات والقنصليات الأجنبية أقل الأنشطة من حيث عدد المشتغلين حيث بلغ عدد العاملين به ٣٧٠٠ مشتغل بنسبة ٠,٢٪ من إجمالي المشتغلين.

٤٧,٢ متوسط عدد ساعات العمل في الأسبوع

- بلغ متوسط عدد ساعات العمل الأسبوعية للعاملين بأجر ٤٧,٢ ساعة.
- بلغ متوسط عدد ساعات العمل الأسبوعية بين الذكور ٤٨,٠ ساعة مقارنة بـ ٤٣,٢ ساعة للإناث.
- بلغ أعلى متوسط لعدد ساعات العمل الأسبوعية بين العاملين في أنشطة خدمات الغذاء والإقامة (٥٣,٣ ساعة) ، ويليهما العاملين في تجارة الجملة والتجزئة بمتوسط ٥٣,٠ ساعة، ثم العاملين في قطاع النقل والتخزين بمتوسط ٥١,٤ ساعة.
- بلغ متوسط عدد ساعات العمل الأسبوعية بين العاملين في القطاع الاستثماري ٤٩,١ ساعة، ويليهما القطاع الخاص بمتوسط ٤٨,٨ ساعة ثم العاملين في القطاع العام بمتوسط ٤٧,٩ ساعة.

- ص.ب. ٢٠٨٦ صلاح سالم – مدينة نصر / القاهرة P.O. Box 2086 Salah Salem , Nasr City, Cairo, Egypt
- ت / العلاقات العامة : ٢٤٠٢٠٢٣١ (٠٢) ، المركز القومي للمعلومات ٢٤٠٢٠٥٧٤ (٠٢) فاكس رئاسة الجهاز ٢٤٠٢٤٠٩٩ (٠٢)
- البريد موقع الجهاز : [http://: www.capmas.gov.eg](http://www.capmas.gov.eg) البريد الإلكتروني: [Email: pres_capmas@capmas.gov.eg](mailto:pres_capmas@capmas.gov.eg)