



النشرة الشهرية للرقم القياسي
للصناعات التحويلية والإستخراجية
إبريل ٢٠١٥

Monthly Bulletin for
Index of manufacturing and extractive
April 2015



إصدار أغسطس ٢٠١٥
Issued on August 2015

مرجع رقم 56 - 2015-22216 Reference No.



الجهاز المركزي للتعبئة العامة والإحصاء
مدينة نصر - ش صلاح سالم - القاهرة - مصر
تليفون: (+202)24023031 - صندوق بريد: 2086 - فاكس: (+202) 24024099
الموقع الإلكتروني: www.capmas.gov.eg
البريد الإلكتروني: pres_capmas@capmas.gov.eg

طبع بمطبعة الجهاز المركزي
للتعبئة العامة والإحصاء



جمهورية مصر العربية

الجهاز المركزى للتعبئة العامة والإحصاء

**النشرة الشهرية
للرقم القياسى
للصناعات التحويلية والإستخراجية
إبريل ٢٠١٥**

عند إعادة نشر أو اقتباس
أى مادة من هذا الإصدار يرجى الإشارة إلى المصدر وهو
الجهاز المركزى للتعبئة العامة والإحصاء

إصدار أغسطس ٢٠١٥

مرجع رقم ٥٦-٢٢٢١٦-٢٠١٥

تقديم

يعد الرقم القياسى للصناعات التحويلية والاستخراجية مؤشر قصير المدى يعبر عن التطورات التى تمت على قيم الانتاج الصناعى خلال فترة زمنية معينة ويوضح عدة حقائق فى ارقام بسيطة والغرض منه التحليل الاقتصادى والتنبؤ باتجاهات المستقبل والمساعدة على اتخاذ القرارات .

ويستخدم الرقم القياسى للصناعات التحويلية والاستخراجية فى المدى القصير من قبل رجال الأعمال باعتباره مؤشر هام فى قراراتهم اليومية ويستخدم من قبل الحكومة فى رصد وتتبع الأداء الاقتصادى، والسلسله الزمنية للرقم القياسى لها أهمية بالغة فى تحليل سلوك النظام الاقتصادى واختيار السياسات الاقتصادية الأفضل .

لذا قام الجهاز المركزى للتعبئة العامة والاحصاء CAPMAS بإعداد نشرة " الرقم القياسى للصناعات التحويلية والاستخراجية " وذلك طبقاً لتصنيف النشاط الاقتصادى ISIC Rev.4 ، و تم اصدار هذه النشرة لأول مرة عن شهر يناير ٢٠١٤ بتخاذ سنة أساس ٢٠٠٦/٢٠٠٧ للباحثين والمهتمين بهذا المجال، آمليين أن تحقق الأهداف المرجوة منها .

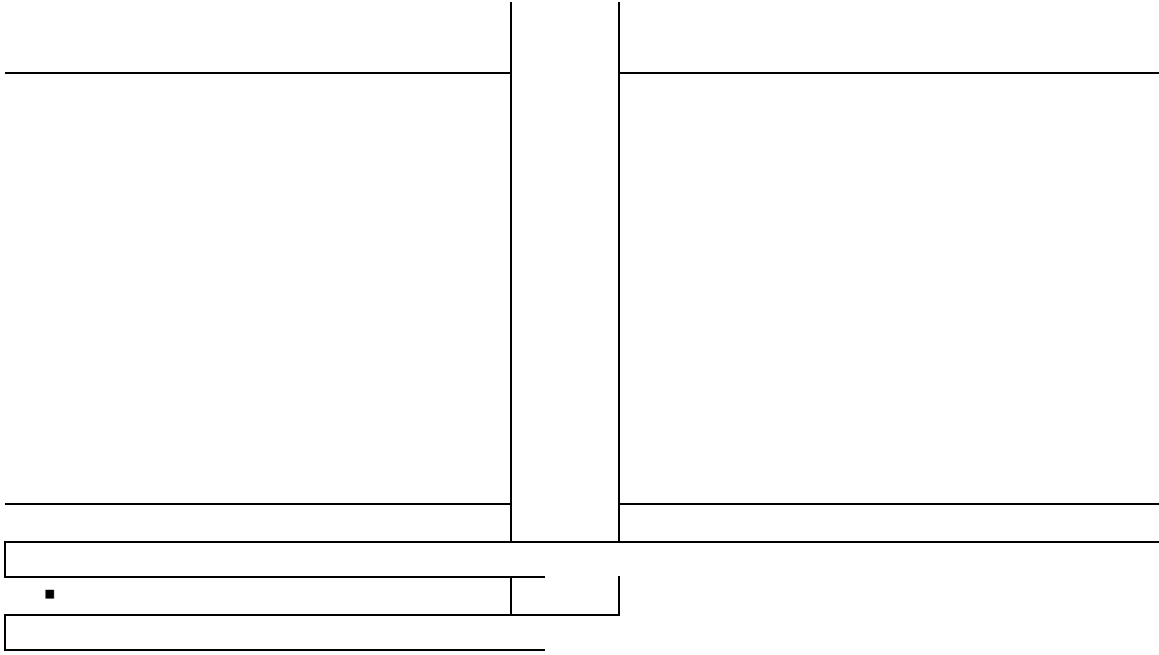
والله ولى التوفيق ،،،

لواء / ابو بكر الجندى

رئيس الجهاز المركزى للتعبئة العامة والاحصاء

الفهرس
Index

CONTENTS	رقم الصفحة Page No.	المحتويات
Indicators	1	مؤشرات
Statistical methodology	4	منهجية الاحصائية
<u>Bulletin Tables :</u>		<u>جداول النشرة:</u>
<u>Table(1)</u>	8	<u>جدول(١)</u> <ul style="list-style-type: none"> ▪ الرقم القياسي الشهري للصناعات التحويلية والاستخراجية طبقا للنشاط الاقتصادي (بدون الزيت الخام والمنتجات البترولية) (أبريل ٢٠١٥)
<u>Table(2)</u>	9	<u>جدول(٢)</u> <ul style="list-style-type: none"> ▪ الرقم القياسي الشهري للصناعات التحويلية والاستخراجية طبقا للنشاط الاقتصادي (بدون الزيت الخام والمنتجات البترولية) (مارس ٢٠١٥)
<u>Table(3)</u>	10	<u>جدول(٣)</u> <ul style="list-style-type: none"> ▪ الرقم القياسي الشهري للصناعات التحويلية والاستخراجية طبقا للنشاط الاقتصادي (بدون الزيت الخام والمنتجات البترولية) (أبريل ٢٠١٤)
<u>Table(4)</u>	11	<u>جدول(٤)</u> <ul style="list-style-type: none"> ▪ معدل التغير في الرقم القياسي للصناعات التحويلية والاستخراجية طبقا للنشاط الاقتصادي خلال شهري مارس ٢٠١٥ - أبريل ٢٠١٥ .



تابع الفهرس
Index (con.)

CONTENTS	رقم الصفحة Page No.	المحتويات
<u>Table(5)</u> ▪ Change rate in manufacturing & extractive industries index, according to economic activity during Apr.2014 - Apr .2015	12	<u>جدول(٥)</u> ▪ معدل التغير في الرقم القياسي للصناعات التحويلية والاستخراجية طبقا للنشاط الاقتصادي خلال شهري أبريل ٢٠١٤ - أبريل ٢٠١٥ .
<u>Table(6)</u> ▪ Change rate in the value of industrial production for manufacturing and extractive industries according to economic activity during Mar .2015 - Apr .2015	13	<u>جدول(٦)</u> ▪ معدل التغير في قيمة الإنتاج الصناعي للصناعات التحويلية والاستخراجية طبقا للنشاط الإقتصادي خلال شهري مارس ٢٠١٥ - أبريل ٢٠١٥
<u>Table(7)</u> ▪ Change rate in the value of industrial production for manufacturing and extractive industries according to economic activity during Apr .2014 - Apr .2015	14	<u>جدول(٧)</u> ▪ معدل التغير في قيمة الإنتاج الصناعي للصناعات التحويلية والاستخراجية طبقا للنشاط الإقتصادي خلال شهري أبريل ٢٠١٤ - أبريل ٢٠١٥
Time Series	15	سلسلة زمنية
The monthly index of manufacturing and extractive 2013, 2014.	16	للرقم القياسي الشهري للصناعات التحويلية والاستخراجية عن عامي ٢٠١٣ و ٢٠١٤
Index of Graphs		فهرس الرسوم البيانية
<u>Graph(1)</u> ▪ The monthly index of manufacturing and extractive from Apr. 2014- Apr. 2015	5	<u>الرسم البياني(١)</u> ▪ الرقم القياسي الشهري للصناعات التحويلية والاستخراجية من أبريل ٢٠١٤-أبريل ٢٠١٥
<u>Graph(2)</u> ▪ The monthly index of manufacturing and extractive from 2013 and 2014	16	<u>الرسم البياني(٢)</u> ▪ الرقم القياسي الشهري للصناعات التحويلية والاستخراجية من عام ٢٠١٣ إلي عام ٢٠١٤

المؤشرات الرئيسية

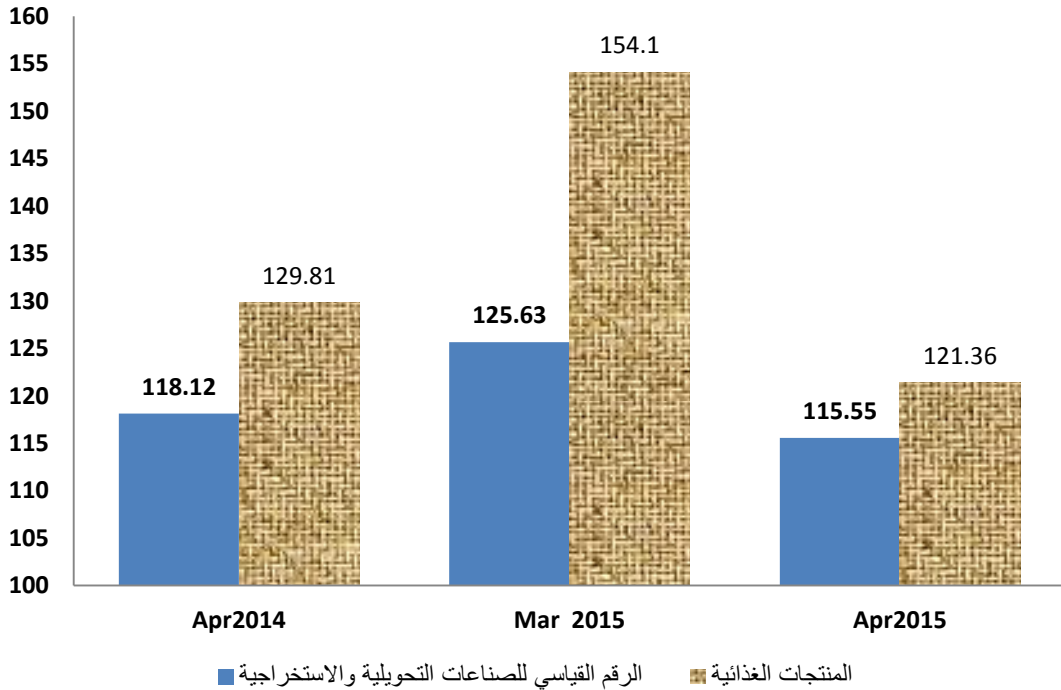
Main indicators

General Index of Manufacturing and extractive reached to 115.55 For Mar.2015 (2006/2007=100)

بلغ الرقم القياسي العام للصناعات التحويلية والاستخراجية ١١٥,٥٥ خلال شهر أبريل ٢٠١٥ بأساس (١٠٠=٢٠٠٧/٢٠٠٦)

Indicators	نشاط المنتجات الغذائية	الرقم العام	المؤشرات
	Manufacture of food products	General Index	
Index number Apr.2015	١٢١,٣٦	١١٥,٥٥	الرقم القياسي العام عن شهر أبريل ٢٠١٥
Change (%) Mar .2015	٪٢١,٢٤-	٪٨,٠٢-	نسبة التغير عن شهر مارس ٢٠١٥
Change (%) Apr .2014	٪٦,٥-	٪٢,٢-	نسبة التغير عن شهر أبريل ٢٠١٤

الرقم القياسي للصناعات التحويلية والاستخراجية Manufacturing & Extractive index



المؤشرات التفصيلية

Detailed Indicators

The monthly index of manufacturing and extractive industries April 2015

The monthly index of manufacturing and extractive industries April 2015 decreased by 8.02%, compared to the previous month March 2015, such decrease is due to the low indices and values of production for major activities.

The following figure shows the evolution of the monthly index of manufacturing and extractive industries from April 2014 to April 2015.

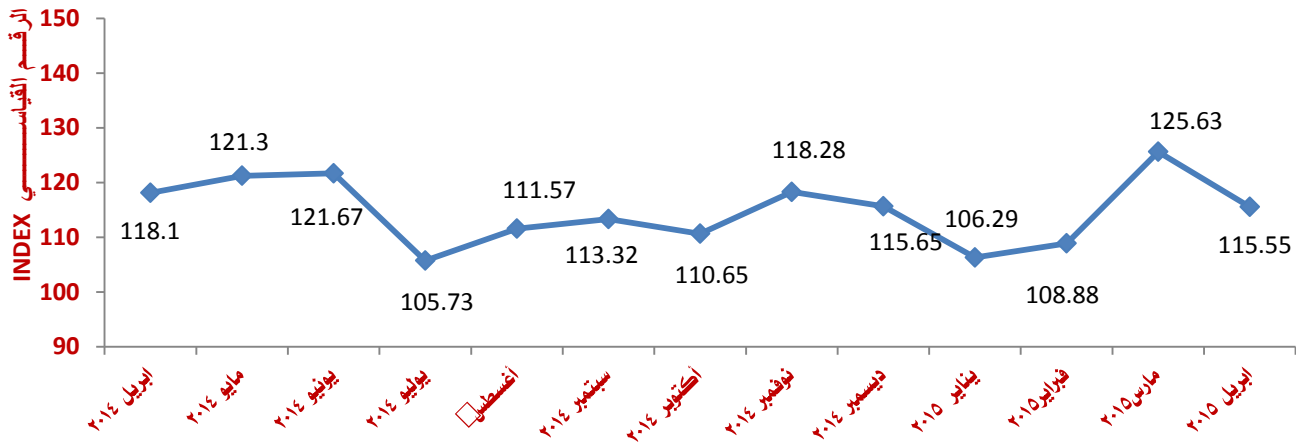
مؤشرات الرقم القياسي الشهري للصناعات التحويلية والاستخراجية عن شهر ابريل ٢٠١٥

انخفاض الرقم القياسي الشهري للصناعات التحويلية والاستخراجية خلال شهر ابريل ٢٠١٥ بمعدل ٨,٠٢٪، وذلك مقارنة بالشهر السابق مارس ٢٠١٥. ويرجع هذا إلى انخفاض الأرقام القياسية وقيم الإنتاج للأنشطة الرئيسية.

ويوضح الشكل التالي تطور الرقم القياسي الشهري للصناعات التحويلية والاستخراجية خلال الفترة من ابريل ٢٠١٤ إلى ابريل ٢٠١٥.

الرقم القياسي الشهري في الفترة من ابريل ٢٠١٤ إلى ابريل ٢٠١٥

The monthly index of manufacturing and extractive from Apr.2014 - Apr. 2015



From the figure, note that the monthly index ups and downs during the period(Apr 2014- Apr 2015) achieve the lowest level during July 2014 because of the holy month of Ramadan and the holiday of Eid al-Fitr (working one shift). It rose during June 2014 to reach (121.67) then registered a slight rise gradually from August 2014 till the end of 2014, because of increased demand for products (such as air conditioning, chemical fertilizers, drinks and juices) and the stability of power supply to factories of cement, brick and glass.

نلاحظ من الشكل أن الرقم القياسي الشهري تفاوت صعوداً وهبوطاً خلال الفترة(ابريل ٢٠١٤ – ابريل ٢٠١٥) ليحقق أدنى مستوي له خلال شهر يوليو ٢٠١٤ بسبب حلول شهر رمضان وإجازة عيد الفطر المبارك(العمل وردية واحدة) وقد ارتفع خلال شهر يونيو ٢٠١٤ ليصل (١٢١,٦٧) ، كما سجل ارتفاع طفيف تدريجي من اغسطس ٢٠١٤ وحتى نهاية عام ٢٠١٤ فيما عدا شهر اكتوبر، بسبب زيادة الطلب على المنتجات مثل (التكييف والمنتجات الكيماوية والأسمدة والمشروبات والعصائر) وثبات امدادات الطاقة لمصانع الأسمنت والطوب والزجاج.

المؤشرات التفصيلية

Detailed Indicators

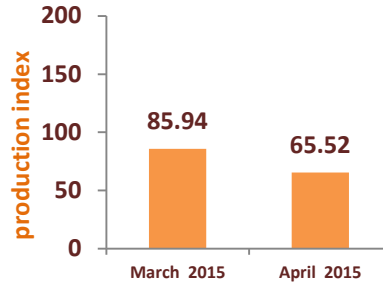
Below we will show the changes in indices for the major manufacturing and extractive industrial activities during April 2015 compared to the previous month, March 2015 :-

وفيما يلي نعرض التغيرات في الأرقام القياسية لأهم أنشطة الصناعات التحويلية والاستخراجية خلال شهر ابريل ٢٠١٥ مقارنة بالشهر السابق مارس ٢٠١٥ :

1 - Activity 26

(Manufacture of computer, electronic and optical products):-

Total index for Manufacture of computer, electronic and optical products reached 65.52 during April 2015 compared to 85.94 during March 2015, a decrease of 23.7% Due to delivery contracts for the month of March and the end of the absence of new contracts.



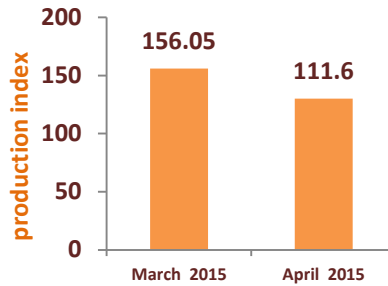
١- نشاط ٢٦ (صناعة الحاسبات والمنتجات الإلكترونية و البصري والأجهزة الطبية):

بلغ الرقم القياسي لصناعة الحاسبات و المنتجات الإلكترونية و البصرية و الأجهزة الطبية ٦٥,٥٢ خلال شهر ابريل ٢٠١٥ مقابل ٨٥,٩٤ خلال شهر مارس ٢٠١٥ بنسبة انخفاض قدرها ٢٣,٧٪ بسبب انتهاء تسليم تعاقدات شهر مارس وعدم وجود تعاقدات جديد.

2 - Activity 12

(Manufacture of tobacco products):-

Total index for Manufacture of tobacco products reached 130.03 during April 2015 compared to 156.05 during March 2015, a decrease of 16.7 % due to operation of the non-low.



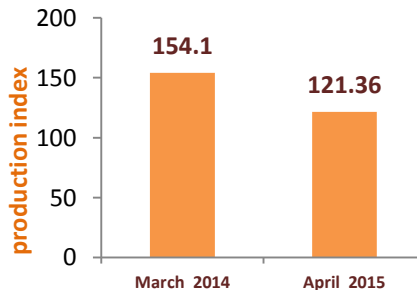
٢- نشاط ١٢
(صناعة منتجات التبغ):

بلغ الرقم القياسي لصناعة منتجات التبغ ١٣٠,٠٣ خلال شهر ابريل ٢٠١٥ مقابل ١٥٦,٠٥ خلال شهر مارس ٢٠١٥ بنسبة انخفاض قدرها ١٦,٧٪ بسبب انخفاض التشغيل للغير .

3 - Activity 10

(Manufacture of food products):-

Total index for Manufacture of food products reached 121.36 during April 2015 compared to 154.10 in March 2015, a decrease of 21.2% due to non-availability of raw materials and high prices lower export orders & low rice hit (production seasonal).



٢- نشاط ١٠
(صناعة المنتجات الغذائية):

بلغ الرقم القياسي لصناعة صناعة المنتجات الغذائية ١٢١,٣٦ خلال شهر ابريل ٢٠١٥ مقابل ١٥٤,١٠ خلال شهر مارس ٢٠١٥ بنسبة انخفاض قدرها ٢١,٢٪ بسبب عدم توافر الخامات وارتفاع اسعارها , وانخفاض اوامر التصدير, وانخفاض ضرب الارز (انتاج موسمي).

المؤشرات التفصيلية

Detailed Indicators

Statistical methodology

I. Objective of the Bulletin:

1. It is considered one of the indicators that explains the macroeconomic status and its trends
2. This indicators is considered an early warning of the economic crisis
3. It estimate the volume of manufacturing and is considered one of the elements of the total production report that consists of nine elements upon which built the production indicators estimates and value added in quarterly national accounts.

II. The reference year:

Using 2006/2007 as the basis for a series of index numbers of industrial production value of extractive and manufacturing industries.

III. Weighting System:

It was based on the value of production in manufacturing and extractive industries in account of the relative importance of each division (industry weight) as follows:

The relative importance of the section (industry weight) =

$$\frac{\text{section production value}}{\text{Total production value of manufacturing industries}} \times 100$$

IV. Data collection methodology:

The representation of all production regions in republic level was taken into account without being restricted by a particular geographic range in the structure of production value index of manufacturing and extractive. As the production value, data is collected according to ISIC.4 activities:

1. Public sector enterprises/public business include (65) company.
2. Private sector establishments include (544) company.

منهجية الإحصائية

أولاً-الهدف من النشرة:

- ١-أحد المؤشرات التي توضح حالة الاقتصاد الكلي واتجاهاته
- ٢-تعتبر هذه المؤشرات إنذار مبكر للأزمات الاقتصادية
- ٣-تقدير حجم إنتاج الصناعات التحويلية وأحد عناصر تقرير الإنتاج الكلي والمكون من تسعة عناصر والذي يبني عليه تقدير مؤشرات الإنتاج والقيمة المضافة بالحسابات القومية الربع سنوية.

ثانياً-سنة الأساس:

تم الاعتماد على سنة ٢٠٠٦/٢٠٠٧ كأساس لسلسلة الأرقام القياسية لقيمة الإنتاج الصناعي للصناعات التحويلية والاستخراجية.

ثالثاً-الأوزان المستخدمة في الترجيح:

تم الاعتماد على قيمة الإنتاج في الصناعات التحويلية والاستخراجية في حساب الأهمية النسبية لكل نشاط (وزن الصناعة) كما يلي:

$$\text{الأهمية النسبية للنشاط (وزن الصناعة) =}$$

$$100 \times \frac{\text{قيمة الانتاج للنشاط}}{\text{مجموع قيمة الانتاج في الصناعات التحويلية}}$$

رابعاً-أسلوب جمع البيان:

روعي تمثيل جميع مناطق الإنتاج على مستوى الجمهورية دون التقييد بنطاق جغرافي معين عند تركيب الرقم القياسي لقيمة الإنتاج للصناعات التحويلية والاستخراجية. حيث يتم جمع بيانات ٦٠٠ شركة لقيمة الإنتاج طبقاً لأنشطة التصنيف الصناعي الدولي الرابع من :

- 1-شركات القطاع العام /الأعمال العام تشمل (٥٦) شركة.
- 2-شركات القطاع الخاص تشمل (٥٤٤) شركة.

V. classification:

It was based upon the manual of the international standard industrial classification of economic activities (ISIC4).

VI. The mathematical formula used:

1. The monthly value of production for the month in which the data are collected (obtained through the monthly data collection)
2. The value of production for the same month reference year (already compiled in the reference year)
3. The monthly index of producer prices for the required combination month.
4. Weights for each activity by calculating the proportion of value-added activity to gross value added for 1998/1999 public sector/public business, private sector 1998.

The index of activity = current month production /price/production same month in the base year $\times 100$

Total manufacturing Index = \sum (index of activity \times weight for each activity) / \sum weight

$$MMI = \frac{\sum \frac{Vi}{Vo} * Wi}{\sum Wi} \times 100$$

MMI = monthly manufacturing index

Wi = weight proportional for each activity

Vi = Monthly values of output in constant prices for each activity

Vo = The same month production value of the reference year

VII. Publication Periodicity:

Monthly bulletin, issued within six weeks of the end of the reference month, based on international recommendations by The International Monetary Fund (SDDS), according to a pre-set schedule for the year.

VIII. Data availability:

Hard copy-C.D- web site

خامسا-التصنيف:

تم الاعتماد علي دليل التصنيف الصناعي الدولي الموحد للأنشطة الاقتصادية (ISIC4) .

سادسا-الصيغة الرياضية المستخدمة:

- ١-قيمة الانتاج للشهر الذي يتم جمع بياناته (يتم الحصول عليها عن طريق استمارات الجمع الشهري للبيان)
- ٢-قيمة الانتاج للشهر المماثل من سنة الاساس (سبق جمعه في سنة الاساس)
- ٣-الرقم القياسي لأسعار المنتجين عن الشهر المطلوب تركيبه.
- ٤-الأوزان الخاصة بكل نشاط من خلال حساب نسبة القيمة المضافة لذلك النشاط الي القيمة المضافة الاجمالية لعام ١٩٩٨/١٩٩٩ قطاع عام/اعمال عام و١٩٩٨ قطاع خاص.

الرقم القياسي للنشاط = انتاج الشهر الحالي / السعر / انتاج الشهر المناظر في سنة الأساس $\times 100$

الرقم القياسي العام = مج (الرقم القياسي للنشاط * الوزن لكل نشاط) / مج الوزن

$$MMI = \frac{\sum \frac{Vi}{Vo} * Wi}{\sum Wi} \times 100$$

MMI = الرقم القياسي الشهري للصناعات التحويلية

Wi = الوزن النسبي للنشاط

Vi = القيم الشهرية للإنتاج بالأسعار الثابتة لكل نشاط

Vo = قيمة انتاج الشهر المماثل في سنة الأساس

سابعا-دورية النشر:

تصدر النشرة شهريا وذلك بعد ستة اسابيع من نهاية الشهر المرجعي وذلك استناداً الي التوصيات الدولية الخاصة بالنشر لصندوق النقد الدولي (SDDS)، طبقاً لجدول زمني محدد مسبقاً للعام.

ثامنا-طرق إتاحة البيانات:

ورقي-C.D-الموقع الالكتروني

جداول النشرة

Bulletin Tables

جدول رقم (1) : الرقم القياسي الشهري للصناعات التحويلية والاستخراجية طبقا للنشاط الاقتصادي

(بدون الزيت الخام والمنتجات البترولية) (أبريل 2015)

Table (1): Monthly production index for manufacturing according to economic activity
(without oil and petroleum) April 2015

Base Year: 2006/2007 = 100

سنة الأساس: 2007/2006 = 100

ISIC4	Activity	الرقم القياسي للنشاط	الوزن (WEIGHT)	نسبة الرقم القياسي لأسعار المنتجين		النشاط	ISIC4
				أبريل 2015	أبريل 2006/2007		
8	Other mining and quarrying	49.240	0.547	3.144	26500	التعدين و استغلال المحاجر الأخرى	8
10	Manufacture of food products	121.360	13.502	1.739	1774274	صناعة المنتجات الغذائية	10
11	Manufacture of beverages	102.750	2.475	1.360	245182	صناعة المشروبات	11
12	Manufacture of tobacco products	130.030	2.739	2.489	678488	صناعة منتجات التبغ	12
13	Manufacture of textiles	97.440	5.433	1.524	329280	صناعة المنسوجات	13
14	Manufacture of wearing apparel	119.820	3.237	1.396	165444	صناعة الملابس الجاهزة	14
15	Manufacture of leather & related products	51.930	0.158	1.113	3915	صناعة الجلد و منتجاته	15
16	Manufacture of wood and of products of wood and cork, except furniture;	54.280	0.216	2.279	2515	صناعة الخشب و منتجاته و القلبن (عدا الاثاث	16
17	Manufacture of paper and paper products	117.720	2.148	1.307	168882	صناعة الورق و منتجاته	17
18	Printing and reproduction of recorded media	104.320	1.013	1.491	54221	الطباعة و استنساخ وسائط الأعلام المسجلة	18
19	Manufacture of coke and refined petroleum products	26.350	0.316	2.349	134043	صناعة فحم الكوك و المنتجات النفطية	19
20	Manufacture of chemicals and chemical products	104.230	11.404	2.038	676346	صناعة المواد و المنتجات الكيماوية	20
21	Manufacture of basic pharmaceutical products and pharmaceutical preparations	169.890	5.319	1.220	569085	صناعة المستحضرات الصيدلانية والكيميائية و الدوائية	21
22	Manufacture of rubber & plastics products	129.870	1.981	1.388	83637	صناعة منتجات المطاط و اللدائن	22
23	Manufacture of other non-metallic mineral products	88.220	13.263	1.726	566834	صناعة منتجات المعادن اللافلزية (طوب) وزجاج	23
24	Manufacture of basic metals	89.100	21.260	1.538	1497115	صناعة الفلزات القاعدية	24
25	Manufacture of fabricated metal products, except machinery and equipment	108.870	2.438	1.976	74924	صناعة منتجات المعادن المشكلة - عدا الماكينات و المعدات	25
26	Manufacture of computer, electronic and optical products	65.520	1.034	0.823	93441	صناعة الحاسبات و المنتجات الإلكترونية والبصرية و الأجهزة الطبية	26
27	Manufacture of electrical equipment	98.750	5.441	1.441	217607	صناعة الأجهزة الكهربائية	27
28	Manufacture of machinery and equipment n.e.c.	152.280	2.028	1.287	132715	صناعة الآلات و المعدات الغير مصنفة فم، موضع اخر	28
29	Manufacture of motor vehicles, trailers and semi-trailers	420.830	2.890	1.280	111874	صناعة المركبات ذات المحركات	29
30	Manufacture of other transport equipment	168.910	0.555	1.009	10562	صناعة معدات النقل الأخرى	30
31	Manufacture of furniture	121.090	0.380	1.073	43369	صناعة الأثاث	31
32	Other manufacturing	176.800	0.003	2.111	14563	صناعات تحويلية أخرى	32
Total manufacturing index(without petroleum)		115.550				الرقم القياسي العام (بدون البترول)	

سلسلة زمنية

TIME SERIES

سلسلة زمنية للرقم القياسي الشهري للصناعات التحويلية والاستخراجية من عام ٢٠١٣ حتى ٢٠١٤
Time series of the monthly index for manufacturing and extractive from 2013 to 2014

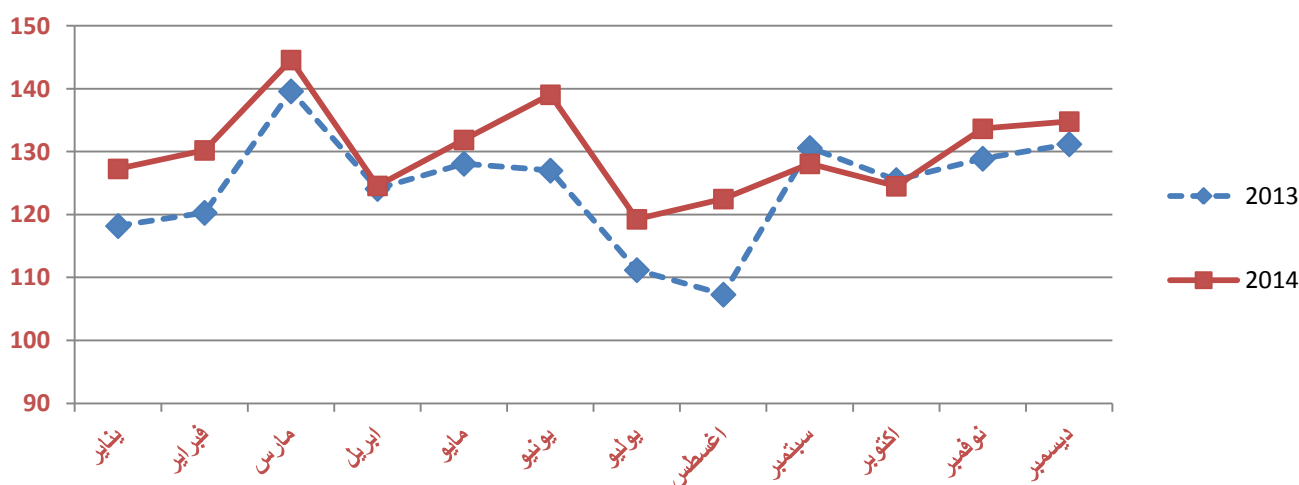
The following figure shows the evolution of the monthly index of manufacturing and extractive industries from January 2013 to December 2014

During 2013 and 2014, the monthly index of manufacturing and extractive passed many developments that have been connected with seasonal changes of some activities in additional to economic and political conditions that occurred during that period.

ويوضح الشكل التالي تطور الرقم القياسي الشهري للصناعات التحويلية والاستخراجية خلال الفترة من يناير ٢٠١٣ إلى ديسمبر ٢٠١٤

مر الرقم القياسي الشهري للصناعات التحويلية والاستخراجية خلال عامي ٢٠١٣ ، ٢٠١٤ بالعديد من التطورات التي ارتبطت بالتغيرات الموسمية لبعض الأنشطة والظروف الاقتصادية والسياسية التي حدثت خلال تلك الفترة.

متوسط سنوي Annual average	ديسمبر Dec	نوفمبر Nov	اكتوبر Oct	سبتمبر Sep	اغسطس Aug	يوليو JUL	يونيو Jun	مايو May	أبريل Apr	مارس MAR	فبراير Feb	يناير Jan	الشهور Mon
124.33	131.2	128.9	125.5	130.6	107.3	111.2	127.0	128.1	124.1	139.6	120.3	118.2	2013
130.05	134.8	133.7	124.5	128.1	122.5	119.3	139.1	131.9	124.6	144.6	130.2	127.3	2014



Overall, the average general index rose to 130.05 during 2014 compared with 124.33 during 2013.

During January of every year index passes a period of decline followed by rise in February due to the beginning of a new year for the private sector and unlock year in December for total months settlement.

- وبشكل عام، ارتفع متوسط الرقم القياسي العام ليصل الي ١٣٠,٠٥ خلال عام ٢٠١٤ مقارنة بعام ٢٠١٣ حيث بلغ ١٢٤,٣٣.

- ويمر الرقم القياسي خلال شهر يناير من كل عام بفترة انخفاض يتبعه ارتفاع في شهر فبراير وذلك بسبب بداية السنة الجديدة للقطاع الخاص وتقفيل السنة في ديسمبر لتسوية إجمالي الشهور

During August 2013 and July 2014 index dropped as a result of Ramadan as well as Eid holiday and factories working one shift.

- ويرجع هبوط المؤشر في شهر أغسطس ٢٠١٣ و يوليو ٢٠١٤ نتيجة لحلول شهر رمضان واجازة عيد الفطر وقيام المصانع بالعمل لوردية واحدة.

Then it joined incensement in November and December 2014 compared to the same months in 2013 as a result of increased production lines in some of the activities besides, increased demand and productive variety in other activities and some factories resume working with full capacity.

وارتفاع الرقم خلال شهري نوفمبر وديسمبر خلال عام ٢٠١٤ مقارنة بنفس الشهرين خلال عام ٢٠١٣ نتيجة لزيادة خطوط الإنتاج في بعض الأنشطة هذا إلى جانب زيادة الطلب واختلاف التشكيلة الإنتاجية في أنشطة أخرى. وعودة بعض المصانع الي العمل باجمالي طاقتها.

About 2014

عام ٢٠١٤

As for 2014, there is a decline in January due that a number of coke ovens stopped works and low production of some cement companies due to shortage of energy supplies and lower garment export products companies.

بدأ عام ٢٠١٤ بانخفاض خلال شهر يناير بسبب توقف عدد من أفران فحم الكوك عن العمل وانخفاض انتاج بعض شركات الأسمنت للنقص في امدادات الطاقة وانخفاض تصدير منتجات الملابس الجاهزة.

Index achieved during March 2014 its highest value 144.6 due to increased demand for soft drinks and juice products, and also materials, chemical products, increased demand for the purchase of air conditioners with summer beginning.

حقق الرقم خلال شهر مارس ٢٠١٤ أعلى قيمة له ١٤٤,٦ بسبب زيادة الطلب علي منتجات المشروبات الغازية والعصائر وأيضاً المواد والمنتجات الكيماوية وزيادة الطلب علي شراء أجهزة التكييف مع دخول فصل الصيف.

Followed by a decline in April 2014 due to lower production of some fertilizer plants to conduct regular maintenance and low domestic demand and export of clothes, and then came back to rise till June 2014 because of assigning one of industry and transportation manufactures companies to make new subway train carriages, increasing export rates of pharmaceutical products, and high fertilizer plants production to cover the requirements of the agricultural season.

تلي ذلك انخفاض في شهر ابريل ٢٠١٤ بسبب انخفاض انتاج بعض مصانع الأسمدة لعمل الصيانة الدورية وانخفاض الطلب المحلي والتصدير لمنتجات الملابس الجاهزة، ثم عاود في الارتفاع حتي شهر يونية ٢٠١٤ بسبب تكليف احدي شركات صناعة وسائل النقل بتصنيع عربات قطار مترو الأنفاق الجديد ، وزيادة معدلات التصدير للمنتجات الصيدلانية والدوائية ، وارتفاع انتاج مصانع الأسمدة لتغطية متطلبات الموسم الزراعي.

The index achieved the greatest level of decline during July and August 2014, reaching 111.2, and 107.3 respectively. Due to production stopped in one of the sugar companies and there is a strike in one of the largest paper factories, and also weak of power supply to factories of brick, glass and cement.

Then came back to rise gradually until the end of 2014, for various reasons, including increased production of computers and electronic products due to organize a number of exhibitions and increased sales, higher production of motor vehicles industry due to increased demand and provide credit facilities, and high output Mining and quarrying industry due to increased overseas export orders, but for the reduction happened in the month of October because of the holiday of Eid Al Adha and reduced demand for products either in December was due to higher raw material prices and the lack of supply orders and the lack of the presence of raw materials, which led to a lack of production.

حقق الرقم أكبر مستوى انخفاض خلال شهري يوليو و اغسطس ٢٠١٤ حيث وصل الي ١١١,٢، ١٠٧,٣ علي التوالي بسبب توقف الانتاج باحدي شركات صناعة السكر والاضرابات في أحد المصانع الكبيرة لصناعة الورق ، وأيضاً ضعف امدادات الطاقة لمصانع الطوب والزجاج والأسمنت، وكذلك شهر رمضان والعمل لوردية واحدة.

وعاود الرقم في الارتفاع تدريجياً حتي نهاية عام ٢٠١٤ وذلك لأسباب مختلفة منها ارتفاع انتاج صناعة الحاسبات والمنتجات الالكترونية بسبب تنظيم عدد من المعارض وزيادة المبيعات ، وارتفاع انتاج صناعة المركبات ذات المحركات بسبب زيادة الطلب وتقديم تسهيلات ائتمانية ، وارتفاع انتاج صناعة التعدين واستغلال المحاجر بسبب زيادة أوامر التصدير للخارج، وبالنسبة للانخفاض الحاصل في شهر أكتوبر بسبب أجازة عيد الأضحى المبارك وانخفاض الطلب علي المنتجات اما شهر ديسمبر فكان بسبب ارتفاع أسعار المواد الخام وقلة أوامر التوريد ونقص وجود الخامات مما أدى لنقص الانتاج.

الجهاز المركزي للتعبئة العامة والإحصاء

العنوان: ٣ طريق صلاح سالم - مدينة نصر - القاهرة - جمهورية مصر العربية

صندوق البريد : ٢٠٨٦ مدينة نصر - القاهرة

فاكس : ٢٤٠٢٤٠٩٩

تليفون : ٢٤٠٢٣٠٢١

Central Agency for Public Mobilization and Statistics

(CAPMAS)

Address: 3 Salah Salem St. - Nasr City - Cairo - Egypt

P.O. Box: 2086 Nasr City - Cairo

Tel: (+20) 24023031

Fax: (+20)24024099

Website: <http://www.capmas.gov.eg>

الموقع الإلكتروني للجهاز :

Email: pres_capmas@capmas.gov.eg

البريد الإلكتروني :