

الجمهورية العربية السورية  
الهيئة العامة للغذاء والدواء  
دمشق



# النشرة السنوية للإحصاءات والمؤشرات المالية للهيئات الاقتصادية ٢٠١٤/٢٠١٣



مراجع رقم ٢٠١٤-٢٣٣١٧٧١

إصدار أبريل ٢٠١٥



الهيئة العامة للغذاء والدواء  
مديرية الترخيص - ش. صلاح سالم - القاهرة - مصر  
تلفون: ٢٠٢٢، ٢٤٠٢٤٠٩٩ - فاكس: ٢٠٨٦ - صندوق بريد: ٢٠٨٦  
www.capmas.gov.eg  
البريد الإلكتروني: pres\_capmas@capmas.gov.eg

طبع بمطبعة الهيئة العامة للغذاء والدواء  
بدمشق - سورية



جمهورية مصر العربية

الجهاز المركزى للتعبئة العامة والإحصاء

**النشرة السنوية  
للإحصاءات والمؤشرات المالية  
للهيئات الإقتصادية  
٢٠١٤/٢٠١٣**

عند إعادة نشر أو اقتباس  
أى مادة من هذا الإصدار يرجى الإشارة إلى المصدر وهو  
الجهاز المركزى للتعبئة العامة والإحصاء

إصدار أبريل ٢٠١٥

مرجع رقم ٢٠١٤-٢٢٣١٧-٧١

## الجهاز المركزي للتعبئة العامة والإحصاء

العنوان: ٢ طريق صلاح سالم - مدينة نصر - القاهرة - جمهورية مصر العربية

صندوق البريد: ٢٠٨٦ مدينة نصر - القاهرة

تليفون: ٢٤٠٢٢٠٢١ فاكس: ٢٤٠٢٤٠٩٩

### Central Agency for Public Mobilization and Statistics (CAPMAS)

Address: ٢ Salah Salem St. - Nasr City - Cairo - Egypt

P.O. Box: ٢٠٨٦ Nasr City - Cairo

Tel: (+٢٠) ٢٤٠٢٢٠٢١ Fax: (+٢٠) ٢٤٠٢٤٠٩٩

Website: <http://www.capmas.gov.eg> الموقع الإلكتروني للجهاز:

Email: [pres\\_capmas@capmas.gov.eg](mailto:pres_capmas@capmas.gov.eg) البريد الإلكتروني:

رقم الإيداع بدار الكتب ٢٠١٤/١٨٨٥٧

الفهرس

رقم الصفحة	البيانات	رقم الجدول
١	منهجية الإحصائية	
١٤	المؤشرات العامة	
	<u>الباب الأول</u>	
	<u>البيانات الإجمالية للهيئات الإقتصادية لعام ٢٠١٣/٢٠١٤</u>	
١٨	الميزانية العمومية (المجمعة) .	١
١٩	حساب الإنتاج والمناجزة (المجمع) .	٢
٢٠	حساب الأرباح والخسائر (المجمع) .	٣
	<u>الباب الثاني</u>	
	<u>البيانات التفصيلية طبقا لقطاع الاقصادي لعام ٢٠١٣/٢٠١٤</u>	
	<u>الفصل الأول: الميزانية العمومية وتفصيلاتها للهيئات الإقتصادية :</u>	
٢٣	الميزانية العمومية.	٤
٢٥	تفصيلات الأصول الثابتة ومشروعات تحت التنفيذ .	٥
٢٦	تفصيلات المحزون .	٦
٢٧	تفصيلات الإفراض طويل الأجل والاستثمارات المالية .	٧
٢٨	تفصيلات المدينون والحسابات المدينة المختلفة والنقدية .	٨
٢٩	تفصيلات الاحتماطيات والفائض المرحل .	٩
٣٠	تفصيلات المخصصات .	١٠
٣١	تفصيلات القروض طويلة الأجل والبنوك الدائنة .	١١
٣٢	تفصيلات الدائنون والحسابات الدائنة المختلفة .	١٢

تابع الفهرس

رقم الصفحة	اليــــــــــــــــان	رقم الجدول
	<u>الفصل الثاني : حسابات النتيجة للهيئات الاقتصادية طبقا للقطاع الإقتصادى :</u>	
	حساب الإنتاج والمناجزة	١٣
٣٤	- تكلفة الإنتاج	
٣٦	- محمل فائض أو عجز الإنتاج	
٣٩	- محمل فائض أو عجز الإنتاج والمناجزة	
٤١	حساب الأرباح والحسائر	١٤
٤٣	تفصيلات التحويلات الحزارية التخصيصة بحساب الأرباح والحسائر.	١٥
٤٤	تفصيلات الإيرادات التحويلية والإيرادات المتنوعة بحساب الأرباح والحسائر .	١٦
٤٦	تفصيلات اضافات العام إلى الأصول الثابتة .	١٧
	<u>الفصل الثالث : المؤشرات المالية للهيئات الاقتصادية طبقا للقطاع الإقتصادى:</u>	
٤٨	الأصول المتداولة .	١٨
٤٩	الخصوم المتداولة	١٩
٥٠	إجمالى وصافى رأس المال المستثمر .	٢٠
٥١	صافى رأس المال العامل ونسبة التداول .	٢١
٥٢	نسبة السيولة والسيولة السريعة .	٢٢
٥٣	معدل دوران ارضدة المدينين والأصول المتداولة وصافى رأس المال العامل وصافى رأس المال المستثمر	٢٣
٥٤	متوسط نصيب حصة المبيعات من العائض القابل للتوزيع وتكاليف الخدمات التسويقية وتكاليف الخدمات الإدارية والسيولة	٢٤
٥٥	إطار الهيئات الاقتصادية	

## منهجية الإحصائية

### أولاً: أهداف الإحصائية:

تصور الإحصائية المركز المالى والمؤشرات المالية للهيئات الاقتصادية عن سنة مالية من واقع الميزانية العمومية وحسابات النتيجة وذلك من خلال الأتى:

- ١- عرض للبيانات الإجمالية على مستوى القطاع لكل من الميزانية العمومية وحسابات النتيجة.
- ٢- عرض للحدود التفصيلية على مستوى القطاع لكل من الميزانية العمومية وحسابات النتيجة .
- ٣- عرض لبعض المؤشرات والمقاييس المالية التي تمكننا من التعرف على قدرة الهيئات فى الوفاء بالتزاماتها .

### ثانياً: مصدر البيانات :

تغطى الإحصائية بيانات عدد ٥٠ هيئة اقتصادية تم تويب بياناتها إلى عدد ١٢ قطاع اقتصادى طبقاً للموازنة العامة

للدولة على النحو التالي هي :

- ١ - قطاع الزراعة والرعى : عدد ٤ هيئات .
- ٢ - قطاع الصناعة والبتروى والتعدين : عدد ٥ هيئات .
- ٣ - قطاع الكهرباء والطاقة : عدد ٤ هيئات .
- ٤ - قطاع النقل والإتصالات : عدد ١٢ هيئة .
- ٥ - قطاع التجارة والتموين : عدد ٣ هيئات .
- ٦ - قطاع المالى والاقتصاد : عدد ٣ هيئات .
- ٧ - قطاع الإسكان والنتشيد : عدد ٤ هيئات .
- ٨ - قطاع الخدمات الصحية والدينية والقوى العاملة : عدد ٥ هيئات .
- ٩ - قطاع الثقافة والإعلام : عدد ٣ هيئات .
- ١٠ - قطاع السياحة : عدد ١ هيئة .
- ١١ - قطاع الدفاع والأمن والعدالة : عدد ٢ هيئة .
- ١٢ - قطاع التأمينات والشئون الاجتماعية : عدد ٤ هيئات .

### ثالثاً: نيذه عن الهيئات:

هى الوحدة الملزمة قانوناً بإعداد ميزانيتها على نمط الميزانيات التجارية ولو لم تكن تياشر بنفسها أياً من أوجه النشاط الصناعى

اوالتجارى أو الزراعى أو العقارى أو غير ذلك من أوجه النشاط الإقتصادى المختلفة وتنقسم الهيئات إلى:

- ١- هيئات خدمية : هى الهيئات التى تؤدى خدمات عامة بمقابل رمزى لا يتناسب مع تكلفة الخدمات المؤداة وهى ليست محل دراسة هذه النشرة .
- ٢- هيئات اقتصادية : تهدف إلى تحقيق ربح ولذلك تعد لها ميزانيات وحسابات نتيجة وهى موضوع هذه النشرة .

## رابعاً : التعاريف والمفاهيم المستخدمة:

### ١- الميزانية العمومية

#### جانب الأصول

#### أ- الأصول الثابتة:

هي عبارة عن ممتلكات منقولة أو غير منقولة ملموسة أو غير ملموسة ومقتناه أو متحقة لمعرفة الوحدة لغير أغراض البيع أو التحوير ، تستعمل باستمرار طوال فترة وجودها كأدوات إنتاج وتتضمن تكلفة الأصل كافة المصروفات اللازمة حتى يتم تركيبه وتتكون هذه التكلفة من ثلاثة عناصر رئيسية هي :

- (١) تكلفة شراء الأصل محلياً أو تكلفة شراؤه " فوب أو سيف حسب التعاقد "
- (٢) مصروفات الإقتناء ومصروفات التركيب المتمثلة في أجور المهندسين والعمال وأتعاب الخبراء وغيرها .
- (٣) قيمة القواعد التي يثبت عليها الأصل والإنشاءات اللازمة لتركيبه وتظهر هذه الأصول في الحسابات بالصور الآتية :

(أ) الأراضي سواء كانت للإستغلال الزراعي أو للحدائق والبساتين أو أراضي بناء أو أراضي فضاء للتشوين أو أراضي فضاء .

(ب) مباني وإنشاءات ومرافق وطرق سواء كانت مباني نشاط إنتاجي أو آبار أو مباني خدمات ومرافق إنتاج أو مباني ومرافق إدارية أو مباني ومرافق سكنية للعاملين أو طرق خارجية وداخلية أو منشآت عائمة .

(ج) الآت ومعدات سواء كانت الآت نشاط إنتاجي أو الآت خدمات ومرافق.

(د) وسائل نقل وانتقال سواء كانت نقل خارجي مشتراه من السوق المحلي أو مستوردة أو وسائل نقل داخلي .

(هـ) عدد وأدوات وتمثل في العدد والأدوات الصغيرة ومعدات المصنع المتقلة التي تؤدي خدمات لعمليات التصنيع أو عمليات الصيانة مثل أدوات المعمل وأجهزة إطفاء الحريق وأدوات العبادة وعدة العمارة .... الخ .

(و) أثاث ومعدات مكاتب ويتمثل في المكاتب والمقاعد والدواليب والمناضد والسجاجيد والخزائن والساعات والآلات الكاتبة والحاسبة والمهمات المكتبية والتركيبات الكهربائية والتليفونات الداخلية وأرفف المخازن والحواجز الخشبية ... الخ

(ز) ثروة حيوانية ومائية وتمثل في المواشي والأغنام والدواجن والطيور والنحل ودواب العمل .. الخ

(ح) نفقات إيرادية مؤجلة وتمثل في المبالغ التي تنفق من أجل الحصول على خدمات تفيد أكثر من فترة مالية وهي بطبيعتها نفقات إيرادية ولكن نظراً للاستفادة منها في أكثر من فترة مالية فإن الأمر يقتضى إهلاكها خلال الفترة التي إستفادت منها وتحمل كل فترة بنصيبها من مصروفات التأسيس ، تجارب بدء التشغيل ، الأبحاث ، المستندات الفنية ، الفوائد السابقة على بدء التشغيل .

## ب- مشروعات تحت التنفيذ :

تشمل كافة ما استثمر في مشروعات الخطة المعتمدة ولم تكامل للإنتاج فهي تكلفة الطاقة التي لم تنهياً للإنتاج بعد وتمثل قيمة هذه المشروعات في تكلفة المستخلصات الجارية وضمن شراء أو تكاليف صنع الآلات والمعدات تحت التركيب

وتكون هذه المشروعات في إحدى الصورتين الآتيتين :

(١) تكوين سلعى ويتمثل فيما استثمر في المشروعات تحت التنفيذ مقابل سلع وردت للوحدة الاقتصادية ومشغولات داخلية لهذه المشروعات .

(٢) إنفاق استثمارى ويتمثل فيما استثمر في المشروعات تحت التنفيذ دون أن يرد مقابله سلع كالدفعات المقدمة

والإتمادات المستندية المفتوحة لشراء اصول ثابتة .

يعتبر ضمن المشروعات تحت التنفيذ :

(أ) إستصلاح وإستزراع الأراضى .

(ب) تمهيد وتقسيم الأراضى للتعمير والإسكان

(ج) تشييد العقارات للإسكان .

وبعد الانتهاء من الإستصلاح والتمهيد والتشييد وبدء الإستغلال تحول تكلفة المشروعات المستكملة إلى حسابات الأصول الثابتة المناظرة .

## ج- المخزون :

يتمثل في حركة المستلزمات السلعية والإنتاج التام وفقاً لما يأتي :

### (١) المستلزمات السلعية

(أ) مخزون الخامات في نهاية الفترة المالية =

الخامات الرئيسية والخامات المساعدة في أول الفترة المالية + تكلفة الخامات المشتراة والمرتدة من مراكز الإنتاج خلال الفترة المالية - الخامات المنصرفة من المخازن لمراكز إنتاج الخامات المبيعة خلال الفترة المالية.

(ب) مخزون الوقود في نهاية الفترة المالية =

الوقود في أول الفترة المالية + تكلفة الوقود المشتري خلال الفترة - المنصرف من المخزون خلال الفترة .

(ج) مخزون قطع الغيار والمهمات في نهاية الفترة المالية =

قطع الغيار والمهمات ومواد الصيانة في أول الفترة المالية + تكلفة قطع الغيار والمهمات ومواد الصيانة المشتراة خلال الفترة قطع الغيار والمهمات ومواد الصيانة المرتدة من مراكز الإنتاج

وغيرها خلال الفترة - قطع الغيار والمهمات ومواد الصيانة التي يتم سحبها لأعمال الصيانة والإصلاح خلال الفترة

(د) مخزون مواد التعبئة والتغليف في نهاية الفترة المالية =

مواد التعبئة والتغليف في أول الفترة المالية + تكلفة مواد التعبئة والتغليف المشتراة والمرتدة من المراكز المختلفة خلال

الفترة - مواد التعبئة والتغليف التي يتم صرفها الى المراكز المختلفة وكذلك المبيعة خلال الفترة .



(هـ) مخزون المخلفات في نهاية الفترة المالية =

المخلفات في أول الفترة المالية + القيمة التقديرية للمخلفات من النشاط الأتاجي أو المتخلفة من المشتريات خلال الفترة -  
المخلفات المباعة خلال الفترة .

(٢) إنتاج غير تام وأعمال تحت التنفيذ ويشمل :

إنتاج غير تام وأعمال تحت التنفيذ في نهاية الفترة المالية =

إنتاج غير تام وأعمال تحت التنفيذ في أول الفترة المالية + تكلفة الإنتاج غير تام خلال الفترة المالية - ما تم إنتاجه خلال الفترة المالية  
من الإنتاج غير التام .

(٣) إنتاج تام ويشمل :

إنتاج تام في نهاية الفترة المالية = إنتاج تام في أول الفترة المالية + تكلفة ما تم إنتاجه خلال الفترة المالية - المباع من الإنتاج التام  
خلال الفترة المالية .

(٤) مخزون بضائع بغرض البيع ويشمل :

رصيد هذه البضائع في أول الفترة المالية + ما تم شراؤه من هذه البضائع خلال الفترة المالية - مخزون بضائع بغرض البيع في نهاية  
الفترة المالية - ما تم بيعه من هذه البضائع خلال الفترة المالية .

د- الإقراض طويل الأجل :

تتمثل في حركة القروض طويلة الأجل الممنوحة للغير سواء كانت قروضا محلية أو خارجية .

هـ- الإستثمارات المالية :

تتمثل في حركة الاستثمارات المختلفة في كل من السندات الحكومية والأوراق المالية المحلية والاستثمارات الأجنبية وصندوق  
الاستثمار

و- المدينون :

ويتضمن هذا البند :

(١) العملاء :

رصيد العملاء في نهاية الفترة المالية =

المبيعات الأجلة + أوراق القبض المرفوضة + أى مصروفات تحمل بها حسابات العملاء -  
(المتحصلات من العملاء + أوراق القبض المقدمة + مردودات المبيعات) .

(٢) أوراق القبض :

رصيد أوراق القبض في نهاية الفترة المالية =

أوراق القبض في أول الفترة المالية + إجمالي قيمة أوراق القبض المقدمة من العملاء -  
( أوراق القبض المحصلة + أوراق القبض المرفوضة + أوراق القبض المحصومة) .

**(٣) مدينون متنوعون :**

تمثل في أرصدة التأمينات لدى الغير كالتأمينات على العقود أو الإرتباطات (أرصدة السلف المستحقة على العاملين) وكذا المبالغ المودعة لدى مصلحة الجمارك على ذمة التحليص الجمركي للرسائل الواردة .

**ز- الحسابات المدينة المختلفة :**

يتضمن هذا البند :

**(١) مدينون مختلفون :**

يتجمع في هذا البند تسجيل عمليات بيع الأصول بما فيها الأوراق المالية والإستثمارات الأخرى إلى جانب إهلاك السندات الحكومية .

**(٢) الأرصدة المدينة الأخرى :**

تتجمع في هذا البند أرصدة الحسابات المدينة الأخرى التي لم تدرج تحت أي من البنود المدينة السابق الإشارة إليها .

**(٣) إيرادات جارية وتخصيصية مستحقة :**

تتجمع في هذا البند الإيرادات الجارية والتخصيصية المستحقة مثل الإعانات ، إيرادات الأوراق المالية ، الفوائد الدائنة ، الإيجارات الدائنة التعويضات ، الإيرادات المتنوعة ، الإيرادات الخاصة بأعوام سابقة.

**ح- النقدية بالصندوق والبنوك :**

تمثل الرصيد في نهاية الفترة المالية نتيجة حركة النقدية بصندوق المركز الرئيسي والفروع وحركة الحسابات الجارية بالبنوك .

**أ- رأس المال :**

يتضمن هذا البند :

**(١) رأس المال المملوك:**

يعبر عن رأس المال المملوك للوحدة والمدفوع لها فعلا .

**(٢) مساهمة الحكومة (تسدّد) :**

هي المبالغ التي تدفعها الخزنة للوحدة عن مساهمة الحكومة في رأس مالها .

**ب- الإحتياطيات والقائض المرحل :**

تمثل فيما يجنب من القائض لتدعيم المركز المالي وتنفيذ أحكام القانون ومقابلة الطوارئ... الخ وفقاً للتقسيم الآتي:

(١) إحتياطي قانوني .

(٢) إحتياطي يستثمر في سندات حكومية .

(٣) إحتياطي تمويل المشروعات الإستثمارية والتحديدات والتوسيعات .

(٤) إحتياطي عام .

(٥) إحتياطي سداد مساهمة الحكومة .

(٦) إحتياطي ارتفاع أسعار الأصول .

- (٢) مخصص الضرائب : هو ما يجنب من الفائض في نهاية الفترة المالية لمقابلة الضرائب المتنازع عليها بين الوحدة ومصلحة الضرائب
- (٣) مخصص الديون المشكوك في تحصيلها : هو ما يجنب من الفائض في نهاية الفترة المالية لمقابلة الديون المشكوك في تحصيلها بعد دراسة كافة الديون المستحقة للوحدة
- (٤) مخصصات أخرى : هو ما يجنب من الفائض في نهاية الفترة المالية لمقابلة الأغراض الأخرى التي من أجلها قد حنبت هذه المخصصات .

#### د- القروض طويلة الأجل :

تتمثل في القروض طويلة الأجل التي تحصل عليها الوحدة الاقتصادية لشراء أصول جديدة أو قديمة أو لشراء مستلزمات سلعية سواء كانت هذه القروض محلية أو خارجية .

#### هـ- البنوك الدائنة :

يتمثل هذا البند مديونية الوحدة الاقتصادية لدى البنوك سواء كان هذا الدين في صورة سحب على المكشوف أو قرض قصير الأجل بضمان أو حساب جارى دائن مقابل إعمادات مستنديه .

#### و- الدائنون :

يظهر هذا البند مديونية الوحدة الاقتصادية للغير نتيجة معاملاتها معهم ويتمثل الدائنون في :

#### (١) الموردون :

تتمثل في إجمالي حسابات الموردين بما فيهم مقاولي الباطن + إجمالي قيمة المشتريات + قيمة أوراق الدفع المرفوضة - قيمة المسدد إلى الموردين ( بما فيهم مقاولي الباطن ) + قيمة مردودات المشتريات + قيمة أوراق الدفع ] .

#### (٢) أوراق الدفع :

تتمثل في قيمة أوراق الدفع في أول المدة + إجمالي قيمة أوراق الدفع خلال الفترة - ( قيمة ما يسدد من أوراق الدفع + قيمة ما يرفض منها ) .

#### (٣) الدائنون المتنوعون :

تتمثل في أرصدة الجهات والمصالح التي تدين الشركة في نهاية العام وهي :

( أ ) مصلحة الضرائب

( ب ) مصلحة الجمارك

( ج ) الهيئة القومية للتأمين الإجتماعى

( د ) وزارة الخزانة

(٤) دائنو التوزيعات وهي الحصص التي تقرر توزيعها من فائض العام إلى كل من :

( أ ) الدولة

( ب ) الحصص الأخرى والتي لم يتم صرفها بعد

ز- الحسابات الدائنة المختلفة : يتضمن هذا البند :

- (١) الدائنون المختلفون : يتجمع في هذا البند دائنو عمليات شراء الأصول الجديدة والقائمة القديمة وكذا دائنو شراء سندات حكومية ، دائنو فوائد سابقة على بدء التشغيل ، دائنو شراء أوراق مالية ودائنو شراء إستثمارات مالية أخرى محلية أجنبية .
- (٢) الأرصدة الدائنة الأخرى : تتمثل في أرصدة الحسابات الدائنة الأخرى والتي لم تدرج تحت أى بند آخر .
- (٣) مصروفات حارية وتخصيصة مستحقة : وتتمثل المصروفات الحارية والتخصيصة في الأجر المستحقة ، الإيجارات المستحقة ، الفوائد المستحقة ، التبرعات والإعانات المستحقة للغير، التعويضات المستحقة والمصروفات المستحقة التي تخص سنوات سابقة .

## ٢- حسابات النتيجة

### أ- الأجور:

تتمثل الأجور في الأشكال الآتية :

- (١) الأجور النقدية :  
هي المبالغ التي تدفع نقدا للعاملين مقابل قيامهم بالعمل في الوحدة الإقتصادية ويعتبر من الأجور (المهيات والمكافآت السنوية الرواتب البدلات) .
- (٢) المزايا العينية :  
هي المزايا التي تقدمها الوحدة الإقتصادية للعاملين بها مثل (الأغذية ، الملابس ، العلاج ، النشاط الرياضي والإجتماعي.... الخ) .
- (٣) التأمينات الإجتماعية :  
تتمثل في المبالغ التي تدفعها الوحدة الإقتصادية للتأمين على العاملين بما ضد إصابات العمل وأمراض المهنة وكذا نصيبها في التأمين والإدخار .

### ب- المستلزمات السلعية :

تتمثل في السلع المستخدمة في العمليات الإنتاجية وتتضمن :

- (١) الخامات : سواء كانت رئيسية داخلية في تركيب السلعة أو لازمة لإنتاجها .
- (٢) وقود وزيت وقوى محرقة : تمثل في الفحمات والمواد البترولية (بترين ، سولار ، كيروسين ، ديزل ، مازوت ، بوتاجاز) مواد تزييت وتشحيم ، التيار الكهربائي الغاز
- (٣) قطع غيار ومهمات : تشمل قطع غيار مواد الصيانة والمهمات المتنوعة .
- (٤) مواد تعبئة وتغليف وتشمل :  
(أ) مواد تعبئة وتغليف مستهلكة وهي العبوات وأغلفتها اللازمة لحفظ وبيع المنتج داخلها .  
(ب) مواد تعبئة وتغليف متداولة وهي العبوات وأغلفتها التي تباع فيها المنتجات وتسترد هذه العبوات بعد استعمال المنتج مثل الزجاج والصناديق الخشبية في صناعة المياه الغازية .

(٥) مخلفات

(٦) أدوات كتابية

(٧) مياه وأناره

### ج- المستلزمات الخدمية :

تمثل في الخدمات المؤداة من الغير واللازمة للعمليات الإنتاجية وتتضمن :

(١) مصروفات الصيانة : تشمل كافة مصروفات الصيانة الخاصة بالمبانى ، الآلات ، وسائل النقل ، الأثاث ... الخ.

(٢) مصروفات تشغيل لدى الغير ومقاوى الباطن

(٣) خدمات وأبحاث وتجارب

(٤) نشر وإعلان ودعاية

(٥) نقل وإنتقالات

(٦) تليفون وتلغراف وبريد

(٧) مصروفات خدمة متنوعة مثل الاشتراكات فى الهيئات المختلفة ، مصروفات التأمين (فيما عدا العاملين ومستلزمات الإنتاج )

مكافآت لغير العاملين عن خدمات مؤداة ، عمولة ومصروفات البنك ... الخ.

### د- مصروفات تحويلية جارية :

تتضمن البنود الآتية :

#### (١) الضرائب والرسوم السلعية :

تمثل الرسوم الجمركية ، رسوم الإنتاج ، حصيلة الخزانة وأية ضرائب أخرى تفرضها الدولة على ممارسة النشاط الإنتاجى ومستلزماته مثل رسوم الدمغة وضريبة السيارات .. الخ .

#### (٢) الإهلاك :

يتمثل فى قيمة ما يتم تحصيله على حساب العمليات الجارية لمقابلة إهلاك الأصول الثابتة .

#### (٣) الإيجار :

يتمثل فى قيمة الإيجار المدفوع فعلا نظير إنتفاع الوحدة الإقتصادية بالعقارات ( أراضي فضاء ، أراضي إستغلال ، مبانى سكنية ومخازن وجراجات ... الخ )والتي تزاوُل فيها نشاطها .

#### (٤) فرق الإيجار المحسوب :

يتمثل فى الفرق بين القيمة الإيجارية العقارية للمبانى والمنشآت التي تمتلكها الوحدة كما لو كانت مؤجرة من الغير وقيمة إهلاك المبانى طبقاً لمعدلات الإهلاك التي تحسبها الوحدة على تكلفه مبانيتها .

#### (٥) الفوائد :

تمثل فى قيمة الفوائد المستحقة الدفع مقابل إقتراض أموال الغير مسواء كان هذا الإقتراض محلياً أو خارجياً .

(٦) فرق الفوائد المحسوبة :

تمثل في الفرق بين الفائدة على رأس المال المستمر وفقاً لمعدل الإقتراض من البنوك وقيمة الفوائد المستحقة المدفع مقابل إقتراض أموال الغير مع الأخذ في الحسبان عدم تكرار حساب فوائد على المباني قدر والإنشاءات المملوكة والتي لها إيجار محسوب .

(٧) فرق تقويم التغير في مخزون الإنتاج التام :

يتمثل في فرق تقويم التغير في المخزون من الإنتاج التام على أساس سعر السوق ناقصاً التكلفة.

(٨) فرق تقويم التغير في مخزون البضائع بغرض البيع :

يتمثل في فرق تقويم التغير في المخزون من البضائع بغرض البيع على أساس ثمن البيع ناقصاً التكلفة.

هـ- مشتريات بغرض البيع :

تمثل في كافة المشتريات السلعية بغرض بيعها سواء كانت محلية أو خارجية .

و- إيرادات النشاط الجاري :

المقصود بإيرادات النشاط الجاري قيمة السلع التي تنتجها الوحدة الاقتصادية وقيمة الخدمات التي تؤديها وتختلف طريقة حسابها تبعاً لنوع النشاط الإقتصادي الذي تزاوله الوحدة وذلك على الوجه التالي:

(١) نشاط الصناعة :

(أ) صافي مبيعات إنتاج تام :

تمثل في قيمة المبيعات بموجب الفواتير حسب سعر البيع تسليم مخازن الوحدة البائعة بعد إستبعاد مردودات المبيعات .

(ب) تغير مخزون إنتاج تام بالتكلفة :

تمثل في فرق التغير في المخزون من الإنتاج التام أول وآخر المدة مقوماً بسعر التكلفة .

(ج) فرق تقويم التغير في مخزون الإنتاج التام :

تمثل في فرق تقويم التغير في المخزون من الإنتاج التام على أساس سعر السوق ناقصاً التكلفة .

(د) مشغولات داخلية تامة التكلفة :

تمثل في إنتاج الوحدة من الأصول لا بقصد البيع للغير وإنما بقصد الإستخدام الذاتي في العمليات الرأسمالية بدلاً من إسناد هذه المشغولات للغير .

(هـ) إيرادات تشغيل للغير :

تمثل قيمة التشغيلات التي تتم لحساب الغير على مواد أو منتجات لا تملكها الوحدة .

(و) تغير مخزون إنتاج غير تام بالتكلفة :

تمثل في فرق تقويم التغير في المخزون من الإنتاج التام أول وآخر المدة مقوماً بسعر التكلفة .

## (٢) نشاط التجارة :

- (أ) بضائع بغرض البيع : هي البضائع التي تشتري بغرض بيعها بالحالة التي أشتريت بها دون إجراء عمليات صناعية عليها
- (ب) صافي المبيعات : تتمثل في قيمة المبيعات بموجب الفواتير حسب سعر البيع تسليم مخازن الوحدة البائعة بعد إستبعاد مردودات المبيعات .
- (ج) تغير مخزون بضائع البيع بالتكلفة : تتمثل في فرق تقويم التغير في المخزون من البضائع أول وآخر المدة مقوماً بالتكلفة .
- (د) فرق تقويم التغير في مخزون بضائع بغرض البيع : تتمثل في فرق تقويم التغير في المخزون بغرض البيع على أساس ثمن البيع ناقصاً التكلفة .

## ز- التحويلات الجارية التخصيصية :

تتضمن البنود الآتية :

- (١) التبرعات والإعانات للغير
- (٢) تقلبات أسعار العملات الأجنبية
- (٣) التعويضات والغرامات
- (٤) الخسائر الرأسمالية وهي الخسائر الناتجة عن بيع أصل من الأصول بأقل من قيمتها الدفترية أو الناتجة عن بيع الأوراق المالية بأقل من تكلفتها .
- (٥) مصروفات سنوات سابقة وتتمثل في المصروفات التي تخص أعواماً سابقة ولم يسبق حسابها ضمن مصروفات السنوات المذكورة .

(٦) ديون معدومة

(٧) محصصات ( بخلاف الإهلاك )

(٨) الضرائب العقارية

(٩) الضرائب الدخلية

## ح- إيرادات الأوراق المالية :

تتمثل في الإيراد الذي تحصل عليه الوحدة نتيجة مساهمتها في رأس مال الوحدات الأخرى سواء كانت مصرية أو أجنبية وكذا فوائد السندات الحكومية المشتراه .

## ط- الإيرادات التحويلية :

تتضمن البنود الآتية :

- (١) فوائد دائنة وهي الفوائد التي تستحق على الحسابات الجارية للعملاء والبنوك والقروض .
- (٢) إيرادات دائنة وهي المبالغ التي تستحق على الغير نظير انتفاعهم بعقارات وأصول تمتلكها الوحدة ولا تستخدمها في عملية الإنتاج .
- (٣) أرباح رأسمالية وهي الأرباح الساتجة عن بيع أصل من الأصول بأكثر من قيمته الدفترية أو الناتجة عن بيع الأوراق المالية بأكثر من تكلفتها

(٤) إيرادات سنوات سابقة وهي الإيرادات التي تحققت فعلاً خلال العام وتخص أعواماً سابقة و لم يسبق حسابها في السنة المذكورة .

(٥) تعويضات وغرامات هي صافي المبالغ التي تستحق للوحدة من تعويضات وغرامات من الغير .

### ى- الإيرادات المتنوعة :

تتمثل في الإيرادات الناتجة عن مبيعات مخلفات ، الخصم المكتسب ، الديون التي سبق إعدامها ، أرباح مبيعات الخامات والعمولات .

### ٣- المؤشرات المالية:

#### أ- الأصول المتداولة :

تتمثل الأصول المتداولة في البنود الآتية والواردة بالجانب المدين من الميزانية العمومية :

(١) المحزون

(٢) الإستثمارات المالية

(٣) المدينون

(٤) الحسابات المدينة المختلفة

(٥) النقدية بالصندوق والبنوك

#### ب- الخصوم المتداولة :

تتمثل الخصوم المتداولة في البنود الآتية والواردة بالجانب الدائن من الميزانية العمومية:

(١) البنوك الدائنة

(٢) الدائنون

(٣) الحسابات الدائنة المختلفة

صافي رأس المال العامل = الأصول المتداولة - الخصوم المتداولة

#### ج- رأس المال المستثمر :

يتكون رأس المال المستثمر من مجموعة البنود الآتية والواردة بالجانب الدائن من الميزانية العمومية :

(١) رأس المال المدفوع

(٢) الإحتياطيات بما فيها الإحتياطيات المحببة من فائض العام ( ماعدا إحتياطي شراء سندات حكومية )

(٣) الغالض غير الموزع

(٤) المخصصات وتتضمن المخصصات التي لها طبيعة الإحتياطيات والمؤجلة والمجمعة للإهلاك .

(٥) القروض طويلة الأجل وتشمل السندات

(٦) الأرصدة الدائنة للبنوك وتتضمن القروض قصيرة الأجل والسحب على المكشوف والجارى الدائن مقابل إعتمادات

مستنديه مطروحاً منها (الخسائر المرحلة )



#### د- مؤشرات السيولة :

وهي تبن قدرة المشروع على الوفاء بالتزاماته

الأصول المتداولة

(١) نسبة التداول =

الخصوم المتداولة

تشير هذه النسبة إلى قدرة المشروع على مواجهة التزاماته على أن يؤخذ في الإعتبار توقعات التعير في قيمة بعض الأصول المتداولة كالمخزون السلعي وأوراق القبض والأوراق المالية .

الأرصدة التقديرية + أوراق القبض

(٢) نسبة السيولة =

الخصوم المتداولة

وتعتبر هذه النسبة أكثر تحفظا من نسبة التداول إذ لا تأخذ في الحسبان سوى الأصول التي يسهل تحويلها بسرعة نسيبه إلى نقد سائل .

الأرصدة التقديرية

(٣) نسبة السيولة السريعة =

الخصوم المتداولة

وهذه النسبة أكثر تحفظا من النسبتين السابقتين لأنها تعتمد على الأموال السائلة فعلا ويتعين عند دراسة هذه النسبة أن يؤخذ في الإعتبار قيمة التسهيلات الائتمانية غير المستعملة التي يمكن استخدامها لتغطية كل أو بعض عجز السيولة لمقابلة الالتزامات العاجلة تجدر الإشارة إلى أن تزايد النسب الثلاث المذكورة من فترة لأخرى قد ينطوي على ضعف كفاءة الإدارة في استثمار الأموال المتاحة كما أن تناقصها من فترة لأخرى قد ينطوي على عدم حيطة الإدارة في تدير وسائل الوفاء بالتزامات المشروع .

#### هـ- مؤشرات الكفاية الإنتاجية:

المبيعات

(١) معدل دوران أرصدة المدينين =

المدينين

المبيعات

(٢) معدل دوران الأصول المتداولة =

الأصول المتداولة

وتقيس هاتين النسبتين معدل دوران كل من أرصدة العملاء والأصول المتداولة كما توضح السياسة البيعية للوحدة الإقتصادية .

المبيعات

(٣) معدل دوران صافي رأس المال العامل =

صافي رأس المال ( العامل )

المبيعات

(٤) معدل دوران صافي رأس المال المستثمر =

صافي رأس المال المستثمر

وتقيس هاتين النسبتين معدل دوران رأس المال العامل والمستثمر ويشير تزايدهما من فترة لأخرى إلى مدى كفاءة إدارة الوحدة من الناحية التسويقية كما تعتبر أيضاً أداة من أدوات الرقابة على عمليات الإنتاج والتكاليف.

(٥) متوسط نصيب حنيه المبيعات من الفائض القابل للتوزيع

الفائض القابل للتوزيع

=

المبيعات

وتقيس هذه النسبة مدى كفاءة العمليات الإنتاجية بالوحدة

(٦) متوسط نصيب حنيه المبيعات من تكاليف الخدمات التسويقية

تكاليف الخدمات التسويقية

=

المبيعات

(٧) متوسط نصيب حنيه المبيعات من تكاليف الخدمات الإدارية والتمويلية

تكاليف الخدمات الإدارية والتمويلية

=

المبيعات

وتقيس هاتان النسبتان مدى التناسب بين تكاليف الخدمات المذكورة وحجم المبيعات .

خامساً: الرموز المستخدمة :

(-) القيمة أقل من ٥٠٠ حنيه ، النسبة أقل من ٠,٥ ٪

(٠) القيمة تساوى صفر

(٠٠٠) البيان غير متوفر

( ) القيمة بالسالب

سادساً: طرق إتاحة البيانات

ورقي - CD - الموقع الالكتروني

ملحوظة:

مرفق كشف بأسماء الهيئات الاقتصادية في نهاية النشرة .

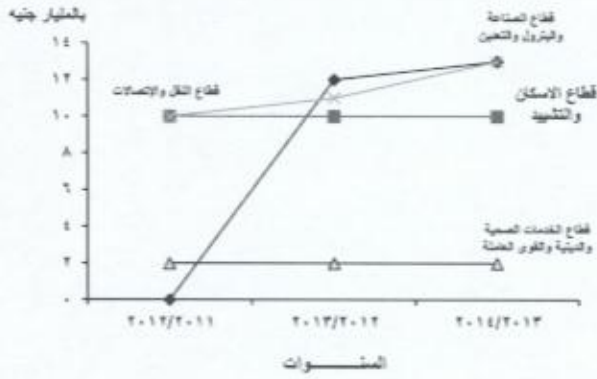
## المؤشرات العامة

- ١- بلغت قيمة الأصول الثابتة ٢٢٤,٧ مليار جنيه عام ٢٠١٣/٢٠١٤ مقابل ٢٠١,٨ مليار جنيه عام ٢٠١٢/٢٠١٣ بنسبة زيادة قدرها ١١,٣٪.
- ٢- بلغت قيمة المخصصات ٦٦٤,٩ مليار جنيه عام ٢٠١٣/٢٠١٤ مقابل ٥٣٠,٨ مليار جنيه عام ٢٠١٢/٢٠١٣ بنسبة زيادة قدرها ٢٥,٣٪.
- ٣- بلغت قيمة الحسابات الدائنة المختلفة ٤٢٧,١ مليار جنيه عام ٢٠١٣/٢٠١٤ مقابل ٤٠١,٩ مليار جنيه عام ٢٠١٢/٢٠١٣ بنسبة زيادة قدرها ٦,٣٪.
- ٤- بلغت قيمة مشروعات نحت التنفيذ ٤٩,١ مليار جنيه عام ٢٠١٣/٢٠١٤ مقابل ٤٥,٩ مليار جنيه عام ٢٠١٢/٢٠١٣ بنسبة زيادة قدرها ٧٪.
- ٥- بلغت قيمة الإستثمارات المالية ٤٦٢,٦ مليار جنيه عام ٢٠١٣/٢٠١٤ مقابل ٤٦٠,٣١ مليار جنيه عام ٢٠١٢/٢٠١٣ بنسبة زيادة قدرها ٠,٥٪.
- ٦- بلغت قيمة النقدية بالبنوك والصندوق ٥٠,٤ مليار جنيه عام ٢٠١٣/٢٠١٤ مقابل ٤٣,٩ مليار جنيه عام ٢٠١٢/٢٠١٣ بنسبة زيادة قدرها ١٤,٨٪.
- ٧- بلغت قيمة الأحياطي والفائض ٨٣,٣ مليار جنيه عام ٢٠١٣/٢٠١٤ مقابل ٧٠,٦ مليار جنيه عام ٢٠١٢/٢٠١٣ بنسبة زيادة قدرها ١٨,٠٪.

تطور قيمة مشروعات تحت التنفيذ طبقاً لأهم القطاعات الاقتصادية

خلال الفترة (٢٠١١ / ٢٠١٢ - ٢٠١٣ / ٢٠١٤)

قيمة مشروعات تحت التنفيذ طبقاً لأهم القطاعات الاقتصادية



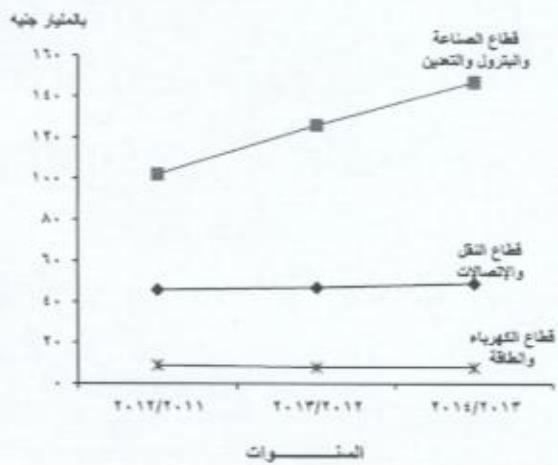
القيمة بالمليون جنيه

القطاع الاقتصادي	٢٠١١/٢٠١٢	٢٠١٢/٢٠١٣	٢٠١٣/٢٠١٤
قطاع الصناعة والبتروكيمياويات والتعدين	٣٦١	١٢٣٧٥	١٣٠٥٦
قطاع النقل والاتصالات	٩٩١٨	١١٠١٢	١٢٦٥٤
قطاع الإسكان والتشييد	١٠١٤٢	١٠١٣٤	١٠١٢٨
قطاع الخدمات الصحية والدينية والقوى العاملة	١٦٣٩	١٥٨٣	١٦٣٦

تطور قيمة الأصول الثابتة طبقاً لأهم القطاعات الاقتصادية

خلال الفترة (٢٠١١ / ٢٠١٢ - ٢٠١٣ / ٢٠١٤)

قيمة الأصول الثابتة طبقاً لأهم القطاعات الاقتصادية



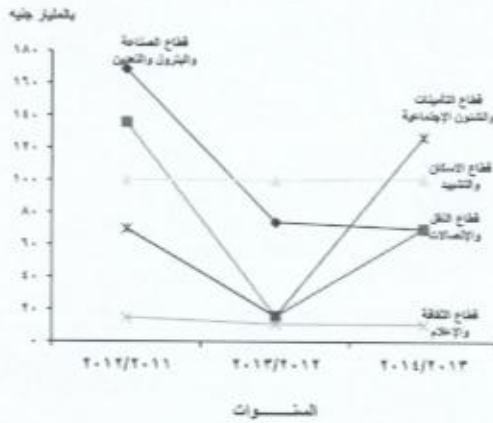
القيمة بالمليون جنيه

القطاع الاقتصادي	٢٠١١/٢٠١٢	٢٠١٢/٢٠١٣	٢٠١٣/٢٠١٤
قطاع النقل والاتصالات	٤٥٧٨٤	٤٧٣٧٠	٤٩٠٠٦
قطاع الصناعة والبتروكيمياويات والتعدين	١٠٢٣٧٤	١٢٦٠٥٦	١٤٦٥٦٠
قطاع الثقافة والإعلام	٤٧٣٥	٩٢٧٧	٩٢٧٧
قطاع الخدمات الصحية والدينية والقوى العاملة	٤٦٨١	٦٤٠٠	٦٦٣٤
قطاع الكهرباء والطاقة	٨٥٥٠	٨٤١٢	٨٤٥٨

تطور قيمة الحسابات الدائنة المختلفة طبقاً لأهم القطاعات الاقتصادية

خلال الفترة (٢٠١١ / ٢٠١٢ - ٢٠١٢ / ٢٠١٣ - ٢٠١٣ / ٢٠١٤)

قيمة الحسابات الدائنة المختلفة طبقاً لأهم القطاعات الاقتصادية



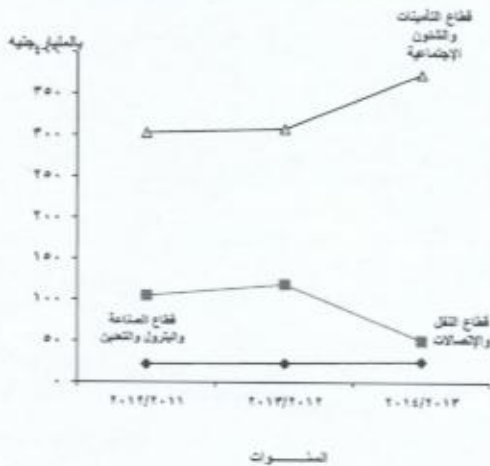
القيمة بالمليون جنيه

القطاع الاقتصادي	٢٠١١/٢٠١٢	٢٠١٢/٢٠١٣	٢٠١٣/٢٠١٤
قطاع الصناعة والبتون والتعدين	١٦٨٦٩٧	٧٣٥٩٩	٧٠٧٠٩
قطاع النقل والاتصالات	١٣٥٦١٠	١٥٧١٣	٧٠١٢٧
قطاع الإسكان والتشييد	١٠٠٣٢٤	١٠٠٢٤٠	١٠٠٧٧٩
قطاع الطاقة والإعلام	١٤٧٧٩	١٠٨٠٥	١٠٨٠٥
قطاع التأمينات والشؤون الإجتماعية	٧٠٢١٧	١٥٦٣٦	١٢٧٢٣٨

قيمة الاستثمارات المالية طبقاً لأهم القطاعات الاقتصادية

خلال الفترة (٢٠١١ / ٢٠١٢ - ٢٠١٢ / ٢٠١٣ - ٢٠١٣ / ٢٠١٤)

قيمة الاستثمارات المالية طبقاً لأهم القطاعات الاقتصادية



القيمة بالمليون جنيه

القطاع الاقتصادي	٢٠١١/٢٠١٢	٢٠١٢/٢٠١٣	٢٠١٣/٢٠١٤
قطاع الصناعة والبتون والتعدين	٢٢٧٦٩	٢٢٧٨٠	٢٥٣٧١
قطاع النقل والاتصالات	١٠٥٠٢٥	١١٩٠٤٩	٥١٠٠٠
قطاع التأمينات والشؤون الإجتماعية	٣٠٢٦٤٠	٣٠٨٢١٠	٣٧٤٢١٣
قطاع الطاقة والإعلام	=	١٠٦١	١٠٦١
قطاع الخدمات الصحية والدينية والقوى العاملة	١٠٥٦	١٠١٨	١٣٤٠

الباب الأول

البيانات الإجمالية للهيئات الاقتصادية

جدول ١ - الميزانية العمومية (المجمعة) للهيئات الاقتصادية لعام ٢٠١٣/٢٠١٤

القيمة بالألف جنيه			
القيمة	المحصول	القيمة	الأصول
٥٠١٨٠٥٦٧	رأس المال	٢٢٤٦٩١٥٣١	أصول ثابتة
٨٣٢٧٨٤٨٥	الإحياءات والفاصل المرحل	٤٩٠٧٨٦٣٧	مشروعات تحت التنفيذ
٦٦٤٨٨٥٧٨٢	المخصصات	٤٩٣٨٤٣٠٠	المخزون
٧٨١٩٨٧٩٧	قروض طويلة الأجل	٧٦٠٨٢٦٩	إقراض طويل الأجل
١٦٩٢٤٤٠٧	بنوك دائنة	٤٦٢٥٥٥٥٣٦	إستثمارات مالية
١٥٦١٩٨٤٦٧	دائون	٤٠٢٣٢٧٩٧٢	مدينون
٤٢٧١٢٨١٧٦	حسابات دائنة مختلفة	١٦٧٦٠٥٧٨٨	حسابات مدينة مختلفة
		٥٠٤١١٨٤٨	تقديرة بالبنوك والصدوق
		٦٣١٣٠٨٠٠	العجز المرحل
١٤٧٦٧٩٤٦٨١	الجملة	١٤٧٦٧٩٤٦٨١	الجملة

جدول ٢- حساب الإنتاج والمناجزة (المجمع) للهيئات الاقتصادية

لعام ٢٠١٣ / ٢٠١٤

القيمة بالآلاف جنيه

القيمة		البيانات	القيمة		البيانات
كلى	جزئى		كلى	جزئى	
٥٣٩.٥٩٣		تغير مخزون إنتاج غير تام بالتكلفة	٢.٧١٥٩٦٥٦		تكلفة الإنتاج
٢١٧.٢٦٨٩٤		تكاليف الإنتاج (رصيد منقول)		٨٢٧٧٧٧٠	الأجور
				١٤٠٠٠١٥٤٦	مستلزمات سلعية
				٥١٨١٤٧٦٢	مستلزمات خدمية
				٧.٦٥٥٧٨	مصرفات تحويلية جارية
			١٥٢٥٧٨٣١		تكاليف الخدمات الإنتاجية
				٣٨٦١٩٣٦	الأجور
				٩١٦٦٧١	مستلزمات سلعية
				١٦٩٦٧٠١	مستلزمات خدمية
				٨٧٨٢٥٢٣	مصرفات تحويلية جارية
٢٢٢٤١٧٤٨٧		الجملة	٢٢٢٤١٧٤٨٧		الجملة
٨٨٧٩٣٨٦٨		(١) الإنتاج بسعر البيع	٢١٧.٢٦٨٩٤		تكاليف الإنتاج (رصيد منقول)
	٧٩.١٢.٣٨	صافى مبيعات إنتاج تام	٢.٧١٢٢٢٠.٨		مشاريات بقرض البيع
	٩٧٨١٨٣٠	تغير مخزون إنتاج تام بالتكلفة	-		فرق تقويم التغير فى المخزون
	-	فرق تقويم التغير فى مخزون إنتاج تام	-		إنتاج تام
٢.٢٥١٨		(٢) مشغولات داخلية تامة بالتكلفة	-		بضائع بقرض البيع
١.٨٠٦١٠		(٣) إيرادات تشغيل للتغير	٩٧.٧٦٨١٧		مجملى قانض الإنتاج (رصيد مرحل)
١٤٥٨٣١.٥٢		(٤) خدمات مياحة			
٨		(٥) مخلفات إنتاج دائن			
٥٧٤.٣٥		(٦) أخرى			
٩٨٩٦٣٦٥١		(٧) بضائع بقرض البيع			
	٩٠.٧.٥٤٨	صافى مبيعات			
	٨٨٩٣١.٣	تغير مخزون بضائع بقرض البيع			
	-	فرق تقويم التغير فى مخزون البضائع			
٣٤.٦٣٥٧٤٢		جملة إيرادات النشاط الجارى *			
١٨.٥٩.١٧٧		مجملى عجز الإنتاج			
٥٢١٢٢٥٩١٩		الجملة	٥٢١٢٢٥٩١٩		الجملة
٩٧.٧٦٨١٧		مجملى قانض الإنتاج (رصيد مرحل)	١٨.٥٩.١٧٧		مجملى عجز الإنتاج (رصيد مرحل)
١٥٦٢٥٩٤٤٣		إعانات	١٢٩٢٤٣١٨		تكاليف الخدمات التسويقية
	١٢٦١٧٩٦١٧	إعانات إنتاج	١٢٣٢٤٧٥		الأجور
	-	إعانات تصدير	١٨٤.٥٥		مستلزمات سلعية
	٣٠.٧٩٨٢٦	إعانات أخرى	٩٤٧١٦٤٠		مستلزمات خدمية
٥٢١٣.٣١٥		مجملى عجز الإنتاج والمناجزة	٢.٣٦١٤٨		مصرفات تحويلية جارية
			١١٢٩٥٢.٨٠		مجملى قانض الإنتاج والمناجزة
٣.٦٤٦٦٥٧٥		الجملة	٣.٦٤٦٦٥٧٥		الجملة

\* إيرادات النشاط الجارى = (١)+(٢)+(٣)+(٤)+(٥)+(٦)+(٧)



جدول ٣- حساب الأرباح والخسائر (الجميع) للهيئات الاقتصادية  
لعام ٢٠١٣ / ٢٠١٤

القيمة بالألف جنيه		القيمة		القيمة	
القيمة	جزيئي	القيمة	جزيئي	القيمة	جزيئي
١١٢٩٥٢.٨٠		٥٣١٣.٣١٥			
٢٢٥٩٥١.٠٢		١٨٦٥٥٨١.٠			
١٦٦٦٦٢٩.٠					
	٦٠٥٠١٦٢		٥٠٦٧٦٧٨		
	١١٨٩٤٧		٢٠٦٥٧٦		
	١٠٢٢٣٤١		٣٨٦٠٣٤٢		
	٨٢١٨٦٣٩		٩٥٢١٢١٤		
	٢٢٧٨٤١				
	-				
	١٠٢٧٨٣٦٠		١٦٠٦٥٥٣٩		
٣٤٦٩٠١٨		٨٢١٧٢٣٢٨			
	٩٦٣		٣١٤٨٣٠٢		
	-		٥٤٧٣٨٥		
	-		٥٣٤٢٦٤٢		
	٦٨٣٢٠		٨٥٥٤٥		
	٧٩٢٠٤		٣٤٣٥١٧٢		
	٢٢٢٠٥٣١		٢٥٠٨٧٦٤		
-					
-					
٩٠٢٥٤٨٩٧					
٢٤٥٩٣٧٣٨٧		٢٤٥٩٣٧٣٨٧			

## الباب الثاني

البيانات التفصيلية طبقاً للقطاع الاقتصادي

## الفصل الأول

الميزانية العمومية وتفصيلاتها  
طبقاً للقطاع الاقتصادي

جدول ٤ - الميزانية العمومية للمؤسسات الاقتصادية طبقاً للمطابق الاقتصادي  
لعام ٢٠١٣ / ٢٠١٤

الأصول

الاصول	المحور المرحل	تقديرية بالبورك والصندوق	حسابات مدنية مختلفة	مديون	استثمارات مالية	أراض طويل الاجل	المخزون	مشروعات تحت التنفيذ	الاصول التالية	عدد المباني	القطاع الاقتصادي
١٤٧٦٧٩٤٦٨١	٦٣١٣.٨٠٠	٥.٤١١٨٤٨	١٦٧٦.٥٧٨٨	٤.٠٢٣٢٧٩٧٢	٤٦٢٥٥٥٥٣٦	٧٦.٨٢٦٩	٤٩٣٨٤٣.٠	٤٩٠٧٨٦٣٧	٢٢٤٢٩١٥٣١	٥١	القطعة العمومية
٥٤٢٤٨٩٤	٦٨٥٠.٦٦	١١١٥٩٨٤٣	٢.٦٦٦٣٦٩	٧٥٠.١٥٩	٤.٥٣٢٨٤	٥.٧.٨٤	٥٤٩٢٤٥	٧٧.٣٥٥٩	٥٦.٢٨٥	٤	قطاع الرراحمه والرى
٣٩٢٩٤٩٦٥	٢٨٦٤٩٥	٤٨٧٨.٩٨	١٦١٨٦٣١	١٨٦١٨.٢٨١	٢٥٣٧١٣٥	٢٦٨٨٠	١٤٩٧٢٣٤	١٣.٥٥٦٢٥	١٤٦٥٦.٢٨٦	٥	قطاع الصناعة والبترول والصين
١٩٤٥٦٨١١	٨٢٩٨٦.٧	٣٤٤٨٢٥	٣٨٩٣٢١	١٦٥٨	١٧٥٠	-	١٣٣٨٦٥	١٨٢٨٤٩٠	٨٤٥٨٢٩٥	٤	قطاع الكوبرا، والطاقة
١٥٩٢٤٦٤١	١٨٦٦٨٢٦٦	١١١٢٧٨٥٩	٨٢٨٥٧٢٩	٥٥١٨٢٧٨	٥١٩٩٩٦٣٤	١.٠٤٩٩٢٤	١٨٩٢٦٣١	١٢٦٥٣٧.٦	٤٩.٠٠٥٧١٤	١٣	قطاع النقل والاصالات
٢٥٤٣١٧٧١	١٤٥.٤٣	١١٧٣٤٨٧	٣١٢٧٢٨	٢٥٧.١٨٥	٧.٦.٤٦	١.٠٢٨٥٤٤	١٩١٥٥٤٣٣	٢٧٢٣٧٩٣	٦٥٥١٢	٣	قطاع التجارة والصناعات
١٢٥٥٧٩٤٣٢	٢٤٥١٩٩٥	٢٥٦.١٠.٦	٦٨٩٨٦٧٤	٨٢٤٥٨١٨.٠	٤٣٩٦٥١١	٣٦.٢٧.٤	١١٦٦٧.٢٧	١٠.١٢٧٧٧٤	١٤٦٦٤٦١	٤	قطاع الإسكان والتشييد
٥٨.١٥٥٧	٢٧٩٥٣٣	٢.٥٢٤٥٤	٦٦٥٧٧٥	٦.٩٥١٥	١٢٥٥٠.٠	-	١.٠٣.٤	٦٥٥٥٩٦	١٣٧١٨٨.٠	٣	قطاع المبان والقطاع
١٧٧٢٣.٧٩	٢٣٢٢.٣٩	١٩.٨٥٣.٠	١٥٥٩٩٩٨	٢٧.٣٦٦	١٣٤.١٣١	١١٨١٢٩٨	٨٧٨٩.٧	١٦٣٦٣٥.٠	٦٦٣٤٤٦.٠	٥	قطاع الخدمات الصحية والسنية والبرى العامة
٣٦٦٨٧١١٨	٢٣٣٢٧٣٨٤	٣٩١٤٧٥	٤١٣٦٨٩	١٣٧٥٢٠.٠	١.٦١٤٤٩	٣١٥٨٧	٩٩.٥٤	٧٠.٠٢٨	٩٢٧٧٢٢٢	٣	قطاع الطاقة والأسلام
٣٥.٥٢٥٢	-	٣٢٨٨٢١	٦٨٣٤	٢٤٤٦٦٧٦	-	-	٣٩٤	١٢٢٨٦٨	٩٩٦٥٩	١	قطاع السياحة
١٤٨٧.٥٢	٢٣٥٤١٧	٢١٠.٩١	٥٢٤٩١	٣٩٣٨٤٥	٢٨٧.٠.١	٢١	٧١٨٥٧	١٤.٥٩١	٢٢١٢٣٨	٢	قطاع النقل والرى والصناعة
٦٣٣٩٨٣.٠.٩	٢٢.٩٥٥	١٤٢٧٥٢٥٩	١٢٦٧.٣٥٤٩	١١٧١٥٣٦.٩	٣٧٤٢١٢٨٥٥	١٣٥٢٢٧	٢٢٤٩	٣.٦٧٥٧	٩٧.٥.٩	٤	قطاع الفنادق والمباني والصناعات الاجتماعية

تابع جدول ٤ - الميزانية العمومية للهيئات الاقتصادية طبقاً للقطاع الإقتصادي لعام ٢٠١٣ / ٢٠١٤

القيمة بالآلف جنيه

مجموع	المجموع										القطاع الإقتصادي
	مجموع	حسابات دائنة مختلفة	دائنون	بنوك دائنة	قروض طويلة الاجل	المخصصات	القائض المرجل والاحتياطات	رأس المال	المجموع العمومية		
١٤٧٦٩٤٦٨١	٤٢٧٢٨١٧٦	١٥٦١٩٨٤٦٧	١٦٩٢٤٤٠٧	٧٨١٩٨٧٩٧	٦٦٤٨٥٧٨٢	٨٢٢٧٨٤٨٥	٥٠١٨٠٥٦٧				
٥٤٩٣٤٨٩٤	٣١٣٥٩٥٤١	٨٢٨٦٩	٧١٥٩٩١١	١٢٤٢٧٩١١	١٣١٢٥٣٠	١٦٦٦٠٧	٢٤٢٨٥٢٥	قطاع الزراعة والرعى			
٣٩٧٤٤٩٦٥	٧٠٧٠٩٤٦٩	١٢٠٢٥٤٧٥١	٥٢٧٠	١٣٩٥٦٣٦٦	١٤٥٧٦١٧٨١	٣٤٤٨١٩٩٥	٧٧٨٠٤٦٣	قطاع الصناعة والبرول والتعدين			
١٩٤٥٦٨١١	٢٩١٠٦٨٥	٣٣٦٢٧٥	٤٥	٧٤١٤٧٩٣	١٦٩٤٨٠٨	٨١١٩٩	٧١١٩٠٠٦	قطاع الكهرباء والطاقة			
١٥٩٤٦٧٤١	٧٠١٢٦٥١٩	١٧٤٤٢٥٣	٦٨٣٦٥٣٧	٢٤٣٦٦٤٩	٢٤١٥٨٨٥٨	١٥٤٦٦١٩٩	١٦٥٨٢١٢٦	قطاع النقل والإصلاات			
٢٥٤٣١٧٧١	١٦٠٥١١٩	١٩٠٦٦٦٢٧	٢١٥٦١٤١	٩٦٣٣٧٩	٧١٥٥٨٥	٥٣٢٨٥	٣٩١٦٣٥	قطاع التجارة والتسويق			
١٢٥٥٧٩٤٣٢	١٠٠٧٧٩٢٣٨	١٠٠٩٦٠٦	١٨٤٠٩٣	٨٩٨٦٦٠	١٩٥٦٨٧٦	١٠٥٧٠٠٠٥	٢٠٩٦٩٩٤	قطاع الإسكان والتشييد			
٥٨٠١٥٥٧	١٠٣٣٥٨٦	١٧١٢	-	٦٠٣٣٨٤	١١٠٨٩٥٣	٢٧٠١٢٨٥	٣٣٧١٣٧	قطاع المال والإقتصاد			
١٧٧٢٢٠٧٩	٧٥١٧٤٠٤	١٦٥٩٢١٨	٣١٢٣١٢	١٠٩٤٩٧٠	٢٠٥٢١٧٣	٢٠٢٥٢٣٣	٣٠٧٠٧٦٩	قطاع الخدمات الصحية والدينية والتورى العاملة			
٣٦٦٨٧١١٨	١٠٨٠٥٢٩٤	١٨٦٤٨٤٣	-	٨٣٩٥٢٥٥	٧٣٥٠٧٠٦	٨٢٨٢٥١	٧٤٤٢٧٦٩	قطاع الثقافة والإعلام			
٣٥٠٠٥٥٢	٣٠٤١٣٠٥	٢١٣١١٥	-	-	٤١٣٦٤	٢٠٠٢٨١	٩١٨٧	قطاع السياحة			
١٤٨٧٠٥٢	١٧٨٩	-	-	٢٤٠٠٠	١٠٩٨٤١	٧٢٠٩٢٧	٦٣٠٤٩٥	قطاع الدفاع والأمن والعدالة			
٦٣٣٩٨٢٠٩	١٢٧٢٣٢٢٧	١٠٠٤٩٧٩٨	٢٧٠٠٩٨	-	٤٧٨٢٢٢٣٠٧	١٥٥١٠١١٨	٢٢٩١٤٦١	قطاع التأمين والشئون الإجتماعية			

جدول ٥ - تفصيلات الأصول الثابتة ومشروعات تحت التنفيذ للهيئات الاقتصادية طبقاً للقطاع الإقتصادي لعام ٢٠١٣/ ٢٠١٤

القيمة بالآلف جنيه

مجملة	مشروعات تحت التنفيذ		الأصول الثابتة بالكلفة											القطاع الإقتصادي
	مجملة	الفاق استثنائي	تكوين سلعى	مجملة	مؤجلة	نفقات ايرادية مؤجلة	تجارية ومالية	معدات ومكاتب	عدد أدوات	وسائل نقل والتقاطات	آلات ومعدات	مبانى والشبكات ومرافق وطرق	أراضى	
٤٩.٧٨٦٣٧	١٤٩٩٨٨٢	٣٤.٧٩٧٥٥	٢٢٤٦٩١٥٣١	٦٥٥٢٩٨	٢.١١	٢٦٤٧٤٩٩	٦١٢٤٨٢٩	٤٥٢.٧٢٤٨	٤٣١.٥٥٥٠	١٢٢١٤١٤٢١	٤٨.٧٣٧٥	المجملة العمومية		
٧٧.٣٥٥٩	٢٧٤٦٣٥	٧٤٢٨٩٢٤	٥٦.٠٢٨٥	١٣٦٩٠	٦.٠١	٨١٥٥٢	٦٦٦٤	٢٤٥١٨	٩٨٨٢٦	١٥٢٤٦٦	١٨١٩٨٨	قطاع الزراعة والرى		
١٣.٥٥٦٢٥	١.٠٣٢٧١٩١	٢٧٢٨٤٣٤	١٤٦٥٦.٢٨٦	٤١٢٩	-	١١٦٥٥٥٤	١٦٣٢٣٣٣	٢٥٨٧٧٧١٦	٢٤١٩٦٤٧٩	٩٣٤٥٩٨٣٥	٢٢٤٢٠٠	قطاع الصناعة والبتترول والتعدين		
١٨٢٨٤٩٠	١١٨٢١٦	١٧١.٢٧٤	٨٤٥٨٢٤٥	٥١	-	١٧٥١٥	٣٣٣٣	٣٦٥٧١	٨١٣.١١٣	١٥٩.٣٦	١١١٦٧٦	قطاع الكهرباء والطاقة		
١٢٦٥٣٧٠.٦	٣٣٥٨٨٢	١.٢٦٧٨٢٤	٤٩.٠٠٥٧٤	١.٠٧٣٢٩	-	٤٣٤٣٨٥	٢.١٩.٠٠	١٨٩٧٣٩٦٠	٥٠.٨٦٦٥٤	٢٢٥٦٧٥٢٥	١٦٣٣٩٩١	قطاع النقل والإصطالات		
٢٧٣٧٩٣	٢٧٣٤.٦	٣٨٧	٦٥٥١٢	-	-	٢٩٨٠١	١١٦٠	٥٨٦٧	١٦٥٥٠	١.٦٦٨	١٤٦٦	قطاع التجارة والتعدين		
١.١٢٧٧٧٤	٧٨.٢٢٠	٩٣٤٧٥٥٤	١٤٦٦٤٦١	٢٩٨٦٩	-	٦٣١١٧	٢٥٥٧٨	١.٦٢٨٠	٢٢٧.٧٢	٤٣٨٧٢٢	٥٧٥١٢٣	قطاع الإسكان والتنمية		
٦٥٥٥٦٦	٣.٢٧٧	٦٢٥٣١٩	١٣٧١٨٨٠	٢.٩٩	-	١٣٢٣٨٣	٢.٤٥	٣٥٣٩٠	١.٥٢٧٧٨	٩١١٨٣٠	١٨٢٨٥٥	قطاع المال والإصطاد		
١٦٣٦٣٥٠	٣١٢٣٦٨	١٣٢٣٩٨٢	٦٦٣٤٤٦٠	٣٣٤١٨١	٨٥	٣٣٤٨٩٩	٨٨٣.٣	٣٣١.٥	١.٩٥٣٨٦	٢٩٥١٧٤٣	١٧٩٦٧٧٨	قطاع الخدمات الصحية والدينية والقوى العاملة		
٧.٠٠٠٧٨	١٩٨٣٨٨	٥.١٦٤٠	٩٢٧٧٣٢٢	٨٩١٩٣	-	٧٦٦٧٢	٤١٤٩٦٦٦	٦٧٨١٢	٤.١٢٢١٧	٨٦٣٥٥٨	١٨١.٤	قطاع الثقافة والإعلام		
١٢٢٨٦٨	٥.٥٦٠	٧٢٣.٨	٩٩٦٥٩	١٢٧.١	-	٢.٠١٧٩	.	١.٠٩.٣	٨.٨٣	٤٦٢٩٣	١٥٠٠	قطاع السياحة		
١٤.٤٠٩١	٨٢٤١	٥٨٥٠	٢٢١٢٣٨	٢٢٧٢	١٣٢٥	١٧٤٥١	٣٣.٤	٩٥٧٨	٤٤٥٧٧	١٣٧٤٩٨	٥٢٣٣	قطاع الدفاع والأمن والعدالة		
٣.٠٦٥٧	٢٣٩٤٩٨	٦٧٢٥٩	٩٧.٥٠٩	٥٩٧٨٤	-	٢٧٣٩٨١	١.٥٤٣	٢٤٨٤٨	٨٤٦١٥	٤٤٢٢٤٧	٧٤٤٩١	قطاع التأمين والشئون الإجتماعية		

جدول ٦ - تفصيلات المخزون للمهيات الاقتصادية طبقاً للقطاع الاقتصادي لعام ٢٠١٣ / ٢٠١٤

جملة	اخرى	إعدادات مستندية لشراء بضائع	بضائع بمعرض البيع	بضائع لدى الغير	انتاج تام	انتاج غير تام وأعمال تحت التنفيذ	مخلفات	مواد تعبئة وتغليف	قطع خيار ومهمات	وقود	خدمات	القطاع الاقتصادي	الجملة الصورية
٤٩٣٨٤٣٠٠	١٤٢٥٠	١٧٦١٠٩٣	١٩٦٢٤٠٩٨	١٧١١٤	١٥٢٥٦٧٦٩	٩٤٠٤٩٤٨	١٤١٦٠	٧٠٧٢	١٥٩٤٣٩٧	٢٩٨١٠	١٦٦٠٥٨٩		
٥٤٩٢٤٥	-	١٦٤٢٠٩	٣٣٧٥٠٤	٤٤٩	٢٩٤٢١	-	-	-	١٥٦٠	١٣	١٦٠٨٩	قطاع الزراعة والري	
١٤٩٧٣٣٤	-	١٣٦١٤٤١	٤٨٠٥٢	١٦٦٦٥	٦٧٣٠٩٣٦	٦٤٥٦٧٨٢	٣٦٨	٣٣٩	١١٥٩٤	١٣٨	٣٤٦٠١٩	قطاع الصناعة والبتروك والتعدين	
١٣٣٨٦٥	٥٤٣٧	-	-	-	-	-	٤٧٢	٣٧	١٢٦٤٦٤	١٤٢٦	٢٩	قطاع الكهرباء والطاقة	
١٨٩٢٦٣١	٧١٨	٢٢٧٤٠٥	٣٥٤٥٢	-	٤٦٠٠	٢٩١٠٠٤	٩٩٨٩	٢١٦٩	١٠٩١٥٣٢	١١٧٥٠	٤٧٩٩١٢	قطاع النقل والاتصالات	
١٩١٥٥٤٣٣	٦١٦	٣٨٤٩	١٩١٥٠٥٠٤	-	-	-	-	-	١٣٧	-	٣٢٧	قطاع التجارة والتعمير	
١١٦١٧٠٢٧	٣٤٥	-	٦٧٧٧	-	٨٤٨٧٤٣٦	٢٩١٨٦٨٢	-	-	١٧٠٢٨٤	١٥٥٥١	١٧٩٥٢	قطاع الإسكان والتشييد	
١٠٣٠٤	-	-	-	-	-	-	٣٤	٣٠٠٩	٥٦٧٥	٩١	١٤٩٥	قطاع المال والاقتصاد	
٨٧٨٩٠٧	-	-	-	-	-	-	٣٠٢٣	١٢٣٦	١٨٦١١٦	٨٣١	٦٨٧٧٠١	قطاع الخدمات الصحية والدينية والتوري العملة	
٩٩٠٥٤	٧١٣٤	٤١٨٩	-	-	-	-	٢٥٦	-	-	-	٨٧٤٧٥	قطاع الثقافة والإعلام	
٣٩٤	-	-	-	-	-	-	-	-	-	-	٣٩٤	قطاع السياحة	
٧١٨٥٧	-	-	٤٥٨٠٩	-	٤٣٧٦	٣٨٠	١٨	٢٨٢	١٤٤	١٠	٢٠٨٣٨	قطاع الدفاع والأمن والعدالة	
٣٢٤٩	-	-	-	-	-	-	-	-	٨٩١	-	٣٣٥٨	قطاع التأمينات والبنوك الإحصائية	

القيمة بالألف جنيه

جدول ٧ - تفصيلات الإقراض طويل الأجل والاستثمارات المالية للهيئات الاقتصادية طبقاً للإقطاع الإقتصادي لعام ٢٠١٣ / ٢٠١٤

القيمة بالآلف جنيه

القطاع الإقتصادي	استثمارات مالية						إقراض طويل الأجل		
	جملة	أخرى	أجنبية	أوراق مالية	سندات حكومية	جملة	خارجي	ملي	
الجملة العمومية	٤٦٢٥٥٥٣٦	١٣٧٩٤٩٦٩٥	-	٢٣٦٠١٠١١٢	٨٨٥٩٥٧٢٩	٧٦٠٨٢٦٩	١٧٠٩١٥	٧٤٣٧٣٥٤	
قطاع الزراعة والري	٤٠٥٣٨٤	٨٥٥	-	٤٠٣٩٩٢٩	١٢٥٠٠	٥٠٧٠٨٤	-	٥٠٧٠٨٤	
قطاع الصناعة والبتروك والتعدين	٢٥٣٧١٣٥	٢٠٠٠٠٠	-	٢٥٠٦١٧٨٧	١٠٩٥٤٨	٢٦٨٨٠	-	٢٦٨٨٠	
قطاع الكهرباء والطاقة	١٧٥٠	١٢٥٠	-	-	٥٠٠	-	-	-	
قطاع النقل والإصلاات	٥٠٩٩٦٣٤	٧٣٦٦٦١	-	٥١١٠٠٣٧	٣٨٥٣٤٣٦	١٠٩٤٩٢٤	-	١٠٩٤٩٢٤	
قطاع التجارة والتسويق	٧٠٦٠٤٦	-	-	٧٠٦٠٤٦	-	١٠٢٨٥٤٤	-	١٠٢٨٥٤٤	
قطاع الإسكان والتشييد	٤٣٩٦٥١١	٧٥١٧٥٩	-	٨٥٦٥١٨	٢٧٨٨٢٤	٣٦٠٢٧٠٤	-	٣٦٠٢٧٠٤	
قطاع المال والإقتصاد	١٢٥٥٠٠	-	-	١٢٥٥٠٠	-	-	-	-	
قطاع الخدمات الصحية والدينية والتوري العاملة	١٣٤٠١٣١	-	-	٦٣٧١	١٣٣٣٧٠	١١٨١٢٩٨	١٧٠٨٩٤	١٠١٠٤٠٤	
قطاع الثقافة والإعلام	١٠٦١٤٤٩	-	-	١٠٦١٤٣٣	١٦	٣١٥٨٧	-	٣١٥٨٧	
قطاع السياحة	-	-	-	-	-	-	-	-	
قطاع الدفاع والأمن والعدالة	٢٨٧٠٠١	١٥٠٣	-	٢٠٠٠٠	٢٦٥٤٩٨	٢١	٢١	-	
قطاع التأمين والإحصائية	٣٧٤٢١٢٨٩٥	١٢٩٢٢٨١٦٧	-	١٤٩٠٢٢٤٩١	٤٥٥٦٢٣٧	١٣٥٢٢٧	-	١٣٥٢٢٧	



جدول ٨ - تفصيلات المدينون والحسابات المدينة المختلفة والتفدية للبيانات الاقتصادية طبقاً للقطاع الاقتصادي لعام ٢٠١٣/ ٢٠١٤

القيمة بالألف جنيه

		تفدية بالبنوك والصدوقي				حسابات مدينة مختلفة				مدينون				القطاع الاقتصادي
جدة	أخرى	تفدية بالصدوقي	بنك ودائع	بنك حساب جارى	جدة	مسحقة وتخصمية	إيرادات جارية	أرصدة مدينة	مدينون مختلفون	جدة	مدينون متزوجون	أوراق قبض	عملاء	
٥٠٤١١٨٤٨	٥٠٠٠١٨	١٠٦٢٧٨٧٨	١٥٢٠٩٢٥٣	٢٤٠٧٤٥٩٩	١٦٦٦٠٥٧٨٨	١١٠٨٥٦٩	٦٣٢٤٨١٤٧	١٠٣٢٤٩٠٧٢	١٨٥٨٩٥١١٩	٤٣٢٧٠٦٠٩	١٧٣١٦٢٢٤٤		الجملة العمومية	
١١٠٥٩٨٤٣	-	٣٤٤٢٦٥٣	١١٦٦٧٢٦	٦٦٢٠٤٦٤	٢٠٦٦٦٦٦٩	٥	٢٠٦٦٦٦٦٤	-	١٧٠٦١٣	٢٨٥٠١٥٩	١٧٠٦١٣	-	٢٦٧٩٤٦٦	قطاع الزراعة والرعى
٤٨٧٨٠٩٨	٢٦٠٦٥	٨٧٢	١٩٤٠٢١٠	٢٩١٠٩٥١	١٦١٨٦٣١	٣٧٠٥٧٣	١٢٤٧٧٥٩	٢٩٩	٧٩٩٩٥٢٣٨	١٨٦١٨٠٢٨١	٢٢٤٩٩	-	١٠٦١٦١٥٤٤	قطاع الصناعة والتجارة والبناء
٢٤٤٨٢٥	-	٢٤٥١٩	-	٣١٥٣٠٦	٣٨٩٣٢١	٩٠١	٣٨٨٤٢٠	-	٢١	١٦٥٨	٢١	-	١٦٣٧	قطاع الكهرباء والطاقة
١١٢٢٧٨٥٩	٤٥٦٢١٧	٥٥٤٢٤٩٧	١٩٠٦٠٥	٤٩٣٨٥٤٠	٨٢٨٥٧٢٩	١٨١٣٨٧	٧٦١٩٩٢٨	٤٨٤٤٤	٤٢١٢٥٥	٥٥١٨٢٧٨	٤٢١٢٥٥	-	٥٠٩٦٩٢٣	قطاع النقل والاتصالات
١١٧٢٤٨٧	-	١١٧٢٤٨٧	-	-	٣١٣٧٢٨	٢٤٠٢١٢	٧٢٠٤٣	١٤٧٣	١٩٢٥٦٦	٢٥٧٠١٨٥	١٩٢٥٦٦	-	٢٣٧٧٦١٩	قطاع التجارة والتسويق
٢٥٦٠١٠٦	-	٤٩	٣١٤٧٠٩	٢٢٤٥٣٤٨	٦٨٩٨٦٧٤	٢٥٠٠٢	٦٢٥٦٠٥٠	٦١٧٦٢٢	-	٨٢٤٥٨١٨٠	-	٣٠٨٩٥٨٩٧	٥١٥٦٢٢٨٣	قطاع الإسكان والتشييد
٢٠٥٢٤٥٤	-	٥٢٤٥٧	-	١٩٩٩٩٩٧	٦٩٥٧٧٥	١	٦٩٥٧٧٤	-	١١١	٦٠٩٥١٥	١١١	٤٤٨٢٢	٥٦٤٥٤٢	قطاع المالى والاقتصاد
١٩٠٨٥٣٠	٥٢٦	١٧٥١٠	٣٩٩	١٨٩٠٠٨٥	١٥٥٩٩٩٨	٦٦٢٣٧	١٤٧٨٣٤٤	١٥٤١٧	٢٥٥١١١	٢٧٠٢٦٦	٢٥٥١١١	-	١٠٨٥٥	قطاع الخدمات الصحية والدينية والقوى العاملة
٣٩١٤٧٥	-	١٧٩٧٩	-	٣٧٢٤٩٦	٤١٣٦٨٩	٣٥٣	٤١٣٣٦٦	-	٢١٨٥	١٣٧٥٢٢٠	٢١٨٥	٥٤	١٣٧٢٩٨١	قطاع الثقافة والإعلام
٢٢٨٨٢١	-	٤	-	٣٢٨٨١٧	٦٨٢٤	-	٦٨٢٤	-	-	٢٩٤٦٦٧٦	-	-	٢٩٤٦٦٧٦	قطاع السياحة
٢١٠٠٩١	١٧٢٠٠	١٥٢١٨	١٤٥٤٨٢	٣٢١٩١	٥٢٤٩١	-	٥٢٤٩١	-	٢٢٢	٣٩٣٨٤٥	٢٢٢	٦٠٦٢	٣٨٧٥٦١	قطاع الدفاع والأمن والعدالة
١٤٢٧٥٢٥٩	-	٣٥٤٢٣٣	١١٥٠١٢٢٢	٢٤١٩٤٠٤	١٢١٧٠٣٥٩	٢٢٣٨٩٨	٢٤٢٤٨٠٤	١٠٢١٢٩٨٤٧	١٠٤٨٥٢٢١٧	١١٧١٥٣٦٠٩	١٢٣٠٠٢٣٥	-	١٥٧	قطاع التأمين والشؤون الاجتماعية

جدول ٩ - تفصيلات الإحتياطيات والفاضل المرحل للهيئات الاقتصادية طبقاً للقطاع الإقتصادي  
عام ٢٠١٣ / ٢٠١٤

القيمة بالألف جنيه

مجملة	فاضل مرحل	إحتياطيات أخرى	إحتياطي ارتفاع أسعار الأصول	إحتياطي سداد مساهم الحكومة	إحتياطي عام	إحتياطي تمويل إستثمارات	إحتياطي حكومية	إحتياطي قانوني	القطاع الإقتصادي	المجملة العمومية
٨٣٢٧٨٤٨٥	١٠٩٩٣٨٣٦	٤٦٧٥١٥٣	١٦١٨٦٥٧	-	١٦٣١٤٧٢	١٦٣٣٢٦٤١	٥٠١٢٥٥٢	٤٤١٧٤		
١٦٦٦٠٧	-	١٦٦٨٤٦	٧٦١	-	-	-	-	-	قطاع الزراعة والري	
٣٤٤٨١٩٩٥	١٨٠١	٢٥٢٦٧٧٧	-	-	٩٢٣٨	٩١٥٦٤٤	٥٥٤٣	٢٥٩٢	قطاع الصناعة والبتروك والتعدين	
٨١١٩٩	٢٧٨٣٢	٣٢٧٢٨	-	-	٢٠٣٣٧	-	٣٠٢	-	قطاع الكهرباء والطاقة	
١٥٤٢٢١٩٩	٣٥٠٧٠٢٨	٤٠٣٣٩١٩	٥٤٥٠٣٥	-	٨٣٩٠٥٥	٦٥٣٥٩٧٢	-	١١٩٠	قطاع النقل والاتصالات	
٥٣٣٢٨٥	١٩٠٤	٤٤٦٤	-	-	٥٢٦٩١٧	-	-	-	قطاع التجارة والتمويل	
١٠٥٧٠٠٠٥	٢١٢٠٣٦٦	٣٤٢٥٢٤٥	-	-	-	٩٥٤	٥٠٠٠٠٠٠٠	٢٣٤٤٠	قطاع الإسكان والتنمية	
٢٧٠١٣٨٥	٢٥٢٧٩٩١	١٤٥٢٨٢	١١٠٨١	-	٨٨٩٦	٨١٠٢	-	٣٣	قطاع المال والإقتصاد	
٢٠٢٥٢٣٣	١٢١٧٣٣٩	٤٠٤٠٤٨	١٧	-	١٢١٧٣	٣٨٤٧٨٠	٦٧٠٧	١٦٩	قطاع الخدمات الصحية والدينية والتمري العاملة	
٨٢٨٢٥١	١٣٧٦٣	٦١١٣٦٨	٢٠٣٢٠	-	-	-	-	-	قطاع الثقافة والإعلام	
٢٠٠٢٨١	-	٢٠٠٢٨١	-	-	-	-	-	-	قطاع السياحة	
٧٢٠٩٢٧	٧٠٣٥٠٤	٦٧٣	-	-	-	-	-	١٦٧٥٠	قطاع الدفاع والأمن والعدالة	
١٥٥١٠١١٨	٨٤٣٣٠٨	١٣٣٨١٢٢	٨٥٨٦٤٣	-	٢١٤٨٥٦	٢٠٧١٨٩	-	-	قطاع التأمينات والشؤون الإجتماعية	

جدول ١٠ - تفصيلات المخصصات للهيئات الاقتصادية طبقاً لقطاع الاقتصادى لعام ٢٠١٣ / ٢٠١٤

القيمة بالألف جنيه	مخصصات أخرى	مخصص الديون المشكوك فيها	مخصص الضرائب المتنازع عليها	مخصص الإهلاك	القطاع الإقتصادى
٦٦٤٨٨٥٧٨٢	٤٨٣٧٥٤٨٥٥	١٣٣٣٦٥٢	١٥٢٦٥٣٢	١٧٨٢٧٠٧٤٣	الجملة العمومية
١٣١٢٥٣٠	١٢٠٧١٣٦	-	-	١٠٥٣٩٤	قطاع الزراعة والرى
١٤٥٧٦١٧٨١	١٢٨٢٧١١	٦٨٨١٨	١٢٠٤٣٣٧	١٤٣٢٠٥٩١٥	قطاع الصناعة والبتروى والتعدين
١٦٩٤٨٠٨	١٠١	٢٠٢	١١٠٠	١٦٩٣٤٠٥	قطاع الكهرباء والطاقة
٢٤١٥٨٨٥٨	٣٨٩٤٨٨	١٢٠٥٠	٣٤٢٨٢	٢٣٧٢٣٠٣٨	قطاع النقل والإصلاات
٧١٥٥٨٥	٦٥٣٢٧٥	١٠٠٢٩	٢٥٨٦٠	٢٦٤١٧	قطاع التجارة والتورى
١٩٥٦٨٧٦	١٣٨٥٦٧٤	٥٥٥٥٢٦	٦٥١٨	٩١٥٨	قطاع الإسكان والتشييد
١١٠٨٩٥٣	٢٥٣٣٧	٥٥٤٦٩٠	-	٥٢٩٠٢٦	قطاع المال والإقتصاد
٢٠٥٢١٧٣	٦٣٣٢٠٠	١١٨٨	-	١٤١٧٦٨٥	قطاع الخدمات الصحية والذبية والتورى العاملة
٧٢٥٠٧٠٦	٢٥٦٠٦٥	١٤٤٤	١٠٣٣٧	٧٠٨٢٨٨٠	قطاع الثقافة والإعلام
٤١٣٦٤	-	٤٥٠٠	-	٣٦٨٦٤	قطاع السياحة
١٠٩٨٤١	٦٤٥٧	٤٥٥	١٨٤٧٤	٨٤٤٥٥	قطاع الدفاع والأمن والعدالة
٤٧٨٦٢٢٣٠٧	٤٧٧٩١٥٤٠٧	١٢٤٧٧٠	٢٢٥٦٦٤	٣٥٦٥٠٦	قطاع التأمين والشئون الإقتصادية

جدول ١١ - تفصيلات القروض طويلة الأجل والبنوك الدائنة للمهيات الاقتصادية طبقاً للقطاع الإقتصادي لعام ٢٠١٣/٢٠١٤

القيمة بالآلف جنيه

القيمة بالآلف جنيه	بنوك دائنة					قروض طويلة الأجل			القطاع الإقتصادي
	الجملة	جاري دائن	قروض قصيرة الاجل بضمان	محب على الكسوف	الجملة	خارجية	محلية		
١٦٩٢٤٤٠٧	٢٤٢٦٢٣٩	٧١٦٦٣٠	٧٣٣٥٣٨	٧٨١٩٨٧٩٧	٢٤٤٦٩١٧	٥٦٧١١٨٨٠	الجملة العمومية		
٧١٥٩٩١١	-	٧١٥٩٩١١	-	١٢٤٢٧٩١١	٥٥٠٩٣٣	١١٨٧٦٩٧٨	قطاع الزراعة والري		
٥٢٧٠	-	-	٥٢٧٠	١٣٩٥٦٣٦	٥٩٦٧٧٦	٧٩٨٨٩٦٠	قطاع الصناعة والبرول والتعدين		
٤٥	-	-	٤٥	٧٤١٤٧٩٣	٤٤٩٣٨٧٧	٢٩٢٠٩١٦	قطاع الكهرباء والطاقة		
٦٨٣٦٥٣٧	-	-	٦٨٣٦٥٣٧	٢٤٣٣٦٢٤٩	٩٦٠٤٩٣٣	١٤٧٣١٣١٦	قطاع النقل والاتصالات		
٢١٥٦١٤١	٢١٥٦١٤١	-	-	٩٦٣٣٧٩	٦٦٧١٧٠	٢٩٦٢٠٩	قطاع التجارة والسوان		
١٨٤٠٩٣	-	-	١٨٤٠٩٣	٨٩٨٣٦٢٠	٢٠٢١٠٣	٨٧٨٠٥١٧	قطاع الإسكان والتشييد		
-	-	-	-	٦٠٣٣٨٤	-	٦٠٣٣٨٤	قطاع المال والإقتصاد		
٣١٢٣١٢	-	٢٧١٩	٣٠٩٥٩٣	١٠٩٤٩٧٠	٦٢٥	١٠٩٤٣١٥	قطاع الخدمات الصحية والدينية والقوى العاملة		
-	-	-	-	٨٣٩٥٢٥٥	-	٨٣٩٥٢٥٥	قطاع الثقافة والإعلام		
-	-	-	-	-	-	-	قطاع السياحة		
-	-	-	-	٢٤٠٠٠	-	٢٤٠٠٠	قطاع الدفاع والأمن والعدالة		
٢٧٠٠٩٨	٢٧٠٠٩٨	-	-	-	-	-	قطاع التأمين والشؤون الإجتماعية		

جدول ١٢ - تفصيلات الدائون والحسابات الدائنة المختلفة للهيئات الاقتصادية طبقاً للقطاع الاقتصادي لعام ٢٠١٣ / ٢٠١٤

القيمة بالآلاف جنيه

الجملة	حسابات دائنة مختلفة				دائون				القطاع الإقتصادي
	مصرفات تجارية	أرصدة دائنة أخرى	دائون مختلفون	الجملة	التوزيعات	دائون متنوعون	أوراق دفع	موردون	
٤٢٧١٢٨١٧٦	٤٤١.٥٢٥٦	٣٨١٣٥٢٣٦٥	١٦٧.٥٥٥	١٥٦١٩٨٤٦٧	٨٣٧٢٨٨٦	٣٢٥١٤١٨٣	٢٧٢٧	١١٥٣.٨٦٧١	الجملة العمومية
٣١٣٥٩٥٤١	١٩٥.٨٨٤٥	١١٨٥.٧٠١	-	٨٢٨٦٩	-	٧٩.٩٦	-	٣٧٧٣	قطاع التراخيص والرى
٧.٧٠.٩٤٦٩	٢٩٥٤٦٢	٦٩٧٥٧٨٧٩	٦٥٦١٢٨	١٢.٢٥٤٧٥١	٧٦٥.٢٥٥	٨٥.٢٢٣٦	-	١.٤١.٢٢٦٠	قطاع الصناعة والبرول والتعدين
٢٩١.٦٨٥	١٢٧٢٤٩٤	١٦٣٦٣٩٨	٧٩٣	٢٣٦٢٧٥	-	٢٣٥٨١٠	-	٤٦٥	قطاع الكهرباء والطاقه
٧.١٢٦٥١٩	١٨٢٨٥٣	٦٨٢٨٧٥٤٣	١.٤٤٦	١٧٤٤٢٥٣	٢٨٥٤٦٤	١.٨٨.٢٢	٢٧٢٧	٣٦٨.٤٠	قطاع النقل والإصلاات
١٦.٥١١٩	٢٧٥٥٨٠	١٣٢٩٥٣٩	-	١٩.٦٦٦٢٧	٨٢٨٦٨	١٥٥٨٦.٣٤	-	٣٣٩٧٧٢٥	قطاع التجارة والتعمير
١.٠٠٧٧٩٢٣٨	١.٠١٩١٩٣١	٩.١٥٣٩٤٨	٤٣٣٥٩	١.٠٠٩٦.٦	-	-	-	١.٠.٩٦.٦	قطاع الإسكان والتشييد
١.٠٣٣٥٨٦	٢٦٣٦٤٢	٦٢١١١١	١٤٨٨٣٣	١٧١١٢	٢	١٥٨٤	-	١٥٥٢٦	قطاع المال والإقتصاد
٧٥١٧٤.٤	٨٩٩٧٧	٧٣٧٩٥٧.	٤٧٨٥٧	١٦٥٩٢١٨	٤٨٦٣	١٣٨٩٨٣	-	١٥١٥٣٧٢	قطاع الخدمات الصحية والمدينة والتوى العاملة
١.٨.٥٢٩٤	١.٠١٨٣٣٤٤	٢٤٨٨٩٩	٣٧٣.١١	١٨٦٤٨٤٣	-	١١٤٥٩٣٩	-	٧١٨٩.٤	قطاع الثقافة والإعلام
٣.٤١٣.٥	-	٣.٤١٣.٥	-	٢١٣١١٥	٢١٣١١٥	-	-	-	قطاع السياحة
١٧٨٩	-	١٦٦١	١٢٨	-	-	-	-	-	قطاع الدفاع والأمن والعدالة
١٢٧٢٢٨٢٢٧	١٩٤٤١٦	١٢٧.٤٣٨١١	-	١.٠.٤٩٧٩٨	١٣٦٣١٩	٥٧٣٤٤٧٩	-	٤١٧٧.٠٠٠	قطاع التأمين والشئون الإحصائية

## الفصل الثاني

حسابات النتيجة للهيئات الاقتصادية طبقا  
للقطاع الاقتصادي

جدول ١٣ - حساب الإنتاج والمناجزة للهيئات الاقتصادية طبقاً للقطاع الإقتصادي لعام ٢٠١٣ / ٢٠١٤

تكلفة الإنتاج

القيمة بالألف جنيه

الجملة	الجانب المدبر										القطاع الإقتصادي
	تكاليف الخدمات الإنتاجية					تكلفة الإنتاج					
	مصرفات جارية	مستلزمات خدمية	مستلزمات سلعية	الأجور	الجملة	مصرفات جارية	مستلزمات خدمية	مستلزمات سلعية	الأجور	الجملة	
١٥٢٥٧٨٣١	٨٧٨٥٢٣	١٦٩٦٧٠١	٩١٦٦٧١	٣٨٦١٩٣٦	٢٠٧١٥٩٦٥٦	٧٠٦٥٥٧٨	٥١٨١٤٧٦٢	١٤٠٠٠١٥٤٦	٨٢٧٧٧٧٠	الجملة العمومية	
١٧٧٩٦٦	١٦٨٦٩٠	٦٣٦٧	٣٦١	٢٥٤٨	٥٧٦٣٤٨	٢٣٧٩٤٤	١٢٦٨١	١١١٢٩	٣١٤٥٩٤	قطاع الزراعة والرعي	
٣٤٣٣٨	٢٠٨١	١٣٠١	٢٢	٣٠٨٣٤	١٤٨٨٣١٠٤٦	٣٩٢٣٣٩١	٦١١٢٣٣٤	١٣٧٩٦٠٨٦٧	٣٣٤٤٥٤	قطاع الصناعة والتورول والتعدين	
٧٨١	-	٦٨٦	١٤	٨١	٤٠٣٣٧٦	٢٧٨٧٢٥	٧٦٨٦	٤٠٨٥١	٧٦١١٤	قطاع الكهرباء والطاقة	
١١٣٦١٠٩٨	٨٣٦٩٨٠٣	٢٧١١٥٥	٣٦٧٨٣٩	٢٣٥٢٣٠١	٧٧٩٣٨١٤	١٨٨٧١٣١	٣٢٢٠٣٠	٤٤٨٧١٤	٤٦٣٥٩٣٩	قطاع النقل والاتصالات	
-	-	-	-	-	١٠٩٦٦٥	٧٢٢٨	١٩٠٣	١٧٣٢	٩٨٨٠٢	قطاع التجارة والتسويق	
-	-	-	-	-	٢٩٣٢٦٧٥	٢٢٩١٥٢	٢٣٥٢١١٠	٤٥٨٦٣	٣٠٤٥٥٠	قطاع الإسكان والتشييد	
٢٨٨٦	١٥١١	٢٩	٥٧	١٢٨٩	٣٢٩٥	١٣١٠	٢٩	٢٥	١٩٣١	قطاع المال والإقتصاد	
١٤٦٥٤٦٩	-	٣١٥١٥٤	٥٣٠٨٤٢	٦١٩٤٧٣	٢٠١٧٦٥٦	٨٣٦٨٣	٣٦٣٠٦٨	٩١٧٨٦٥	٦٥٣٠٤٠	قطاع الخدمات الصحية والدينية والفن والثقافة العامة	
٧٦٥٢٣٥	٢٢٨١٧٥	٩٠٣٠	٩٠٣٠	٤٣٧٨٠٠	١٥٠٤٣٧٧	٣٧٥٠٩٩	٤٥٩٧٣٧	٤٣١٤٧	٦٣٣٣٢٤	قطاع الثقافة والإعلام	
٣٩٣٧	٢٠٢٧	٨١٠	١١٠٠	-	٥٠٧٤٩	٧٠٢٤	١٢٠٠	٢٩٠٠	٣٩٦٢٥	قطاع السياحة	
١٩٢٨	-	٦٠	١٧٨٦	٨٢	٢٥٥٢٦	٢٤٧٧	٩٢	١٩٧١٨	٣٢٣٣٩	قطاع الدفاع والأمن والعدالة	
١٤٤٤١٩٣	١٠٢٣٦	١٠١٠٨٠٩	٥٦٢٠	٤١٧٥٢٨	٤٢٩١١١٢٩	٣٢٤١٤	٤١٦٨٧٨٩٢	٨٧٣٥	١١٨٢٠٨٨	قطاع التأمين والشؤون الإحتصافية	

تابع جدول ١٣ - حساب الإنتاج والتأجير للهيئات الاقتصادية طبقاً للقطاع الإقتصادي لعام ٢٠١٣ / ٢٠١٤  
تكاليف الإنتاج

القيمة بالآلف جنيه

الجملة	الجانب الداكن		الجملة	القطاع الإقتصادي
	تكاليف الإنتاج	تغير مخزون إنتاج غير تام بالتكلفة		
٢٢٢٤١٧٤٨٧	٢١٧.٢٦٨٩٤	٥٣٩.٥٩٣	٢٢٢٤١٧٤٨٧	الجملة العمومية
٧٥٤٣١٤	٧٥٤٣١٤	-	٧٥٤٣١٤	قطاع الزراعة والري
١٤٨٨٦٥٢٨٤	١٤٦.٥٠٦٨١	٢٨١٤٦.٣	١٤٨٨٦٥٢٨٤	قطاع الصناعة والتعدين
٤.٤١٥٧	٤.٤١٥٧	-	٤.٤١٥٧	قطاع الكهرباء والطاقة
١٩١٥٤٩١٢	١٩١٥٤٩١٢	-	١٩١٥٤٩١٢	قطاع النقل والاتصالات
١.٩٦٦٥	١.٩٦٦٥	-	١.٩٦٦٥	قطاع التجارة والتسويق
٢٩٣٢٦٧٥	٣٥٦٦٨٥	٢٥٧٥٩٩٠	٢٩٣٢٦٧٥	قطاع الإسكان والتشييد
٦١٨١	٦١٨١	-	٦١٨١	قطاع المال والإقتصاد
٣٤٨٣١٢٥	٣٤٨٣١٢٥	-	٣٤٨٣١٢٥	قطاع الخدمات الصحية والدينية والقوى العاملة
٢٢٦٩٧١٢	٢٢٦٩٧١٢	-	٢٢٦٩٧١٢	قطاع الثقافة والإعلام
٥٤٦٨٦	٥٤٦٨٦	-	٥٤٦٨٦	قطاع السياحة
٢٧٤٥٤	٢٧٤٥٤	-	٢٧٤٥٤	قطاع الدفاع والأمن والعدالة
٤٤٣٥٥٣٢٢	٤٤٣٥٥٣٢٢	-	٤٤٣٥٥٣٢٢	قطاع التأمين والشؤون الإجتماعية



تابع جدول ١٣ - حساب الإنتاج والمناجزة للمهينات الاقتصادية طبقاً للقطاع الإقتصادي لعام ٢٠١٣ / ٢٠١٤  
مجمّل فائض أو عجز الإنتاج

القيمة بالآلف جنيه

المجملة	مجمّل فائض الإنتاج	الجانسب المدبـــــــر				القطاع الإقتصادي	المجملة العمومية
		فروق تقويم التعورلي المخزون		مشتريات بمعرض البيع	تكلفة الإنتاج		
		المجملة	بضائع بمعرض البيع				
٥٢١٢٢٥٩١٩	٩٧.٧٦٨١٧	-	-	٢٠.٧١٢٢٢٠٨	٢١٧.٢٦٨٩٤		
٧٧٥٩٨٣	٢١٦٦٩	-	-	-	٧٥٤٣١٤	قطاع الزراعة والرّي	
٣١١٢٦٧١٦٩	٦٩٧٦١	-	-	١٦٥١٤٦٧٢٧	١٤٦.٥٠٦٨١	قطاع الصناعة والتبروك والتعدين	
٤٠٧٥٨٣	٣٤٢٦	-	-	-	٤٠٤١٥٧	قطاع الكهروباء والطاقة	
٥٨٢٣٤٤٩٧	٣٩.٧٩٥٨٥	-	-	-	١٩١٥٤٩١٢	قطاع النقل والإتصالات	
٤١٢٩١١٥٤	-	-	-	٤١١٨١٤٨٩	١.٩٦٦٥	قطاع التجارة والتسويق	
١٢١٧٣٥٥٩	١١٨١٦٨٧٤	-	-	-	٣٥٦٦٨٥	قطاع الإسكان والتشييد	
٨٦٥٦٢٤	٨٥٩٤٤٣	-	-	-	٦١٨١	قطاع المال والإقتصاد	
٤٩٢٣٣١٢	١٤٤.١٨٧	-	-	-	٣٤٨٣١٢٥	قطاع الخدمات الصحية والدبية والقوى العاملة	
٢٢٦٩٧١٢	-	-	-	-	٢٢٦٩٧١٢	قطاع الثقافة والإعلام	
٥٣٤٦٣٦	٤٧٩٩٥٠	-	-	-	٥٤٦٨٦	قطاع السياحة	
٨٩٢١٠٠	٧.٦٥٤	-	-	٧٩٢٩٩٢	٢٧٤٥٤	قطاع الدفاع والأمن والعدالة	
٨٧٥٩.٥٩٠	٤٣٢٣٥٦٨	-	-	-	٤٤٣٥٣٢٢	قطاع التأمين والإحصائية	

تابع جدول ١٣ - حساب الإنتاج والتاجر للهيئات الاقتصادية طبقاً للقطاع الإقتصادي لعام ٢٠١٣ / ٢٠١٤  
محمل فائض أو عجز الإنتاج

القيمة بالآلاف جنيه

		الجانب الدائري						القطاع الإقتصادي	
		إيرادات التاجر							
(٦) أخرى	(٥) مختلفات إنتاج دائري	(٤) خدمات مبادعة	(٣) إيرادات تشغيل للتاجر	(٢) مشغولات داخلية تامة بالكلفة	الإنتاج بسعر البيع (١)				
					الجملة	في المخزون	فوق تقويم التاجر	إنتاج تام بالكلفة	صافي مبيعات إنتاج التاجر
٥٧٤٠٣٥	٨	١٤٥٨٣١٠٥٢	١٠٨٠٦١٠	٢٠٢٥١٨	٨٨٧٩٣٨٦٨	-	-	٩٧٨١٨٣٠	٧٩٠١٢٠٣٨
-	-	١١٤٩٢٤	١١٣٣٦٣	-	١٢٥١٧	-	-	٤٧	١٢٤٧٠
١٠٠٩	-	٢٠٣٢٨٦	١٤	-	٧٧٨٨٣٣٦٤	-	-	١٧٤٧٣٠٩	٧٦١٣٦٠٥٥
٥٧٨	-	١٣٩٢٤	-	-	٢٢٨٠٣٢	-	-	-	٢٢٨٠٣٢
١٦٧٠٩٤	-	٥٤٨٣٢٦٩٠	٧٨٧٩٩٨	٢٠٢٥١٨	-	-	-	-	-
٨٤٧٦	-	٧١٦٩١	-	-	-	-	-	-	-
٤١٢٢٤٧	-	٥٨٦٠٦٣	١٥٨٦١١	-	١٠٥٦٣٠٢٠	-	-	٨٠٣٢١٧٦	٢٥٣٠٨٤٤
٣٣٣٣	-	٨٥٧٤٤٣	٢٠٠٠	-	-	-	-	-	-
٤٦١٩٧٩٩	-	٣٠٠٦٧٤	-	-	-	-	-	-	-
٤٧٠٥	-	١٢٥٨٨٥٢	-	-	٧١٨٣٢	-	-	-	٧١٨٣٢
٥٣٤٦٣٦	-	-	-	-	-	-	-	-	-
١٢١٥٨	٨	٥٩٦١	٨٦٢٤	-	٣٥١٠٣	-	-	٢٢٩٨	٣٢٨٠٥
-	-	٨٧٥٨٥٤٤	-	-	-	-	-	-	-

تابع جدول ١٣ - حساب الإنتاج والتجارة للهيئات الاقتصادية طبقاً للقطاع الاقتصادي لعام ٢٠١٣ / ٢٠١٤  
مجمّل فائض أو عجز الإنتاج

القيمة بالألف جنيه

		تابع الجانب الداكن				القطاع الاقتصادي	
		ارادات النشاط الجارى					
الجملة	مجمّل عجز الإنتاج	جملة إيرادات النشاط الجارى	بضائع بغرض البيع (٧)				
			الجملة	مخزون البضائع	فرق تقويم الثمن في مخزون البضائع	تغير مخزون بضائع بغرض البيع	صافي المبيعات
٥٢١٢٥٩١٩	١٨٠٥٩٠١٧٧	٣٤٠٦٣٥٧٤٢	٩٨٩٦٦٦٥١	-	٨٨٩٣١٠٣	٩٠٠٧٠٥٤٨	الجملة العمومية
٧٧٥٩٨٣	٥٣٥٠٣٩	٢٤٠٩٤٤	١٤٠	-	٧٨	٦٢	قطاع الزراعة والري
٣١١٢٦٧١٩	١٦٧٤٤١٧٩٣	١٤٣٨٢٥٣٧٦	٦٥٧٣٧٧٠٣	-	-	٦٥٧٣٧٧٠٣	قطاع الصناعة والترول والتعدين
٤٠٧٥٨٣	١٦٥٠٤٩	٢٤٢٥٣٤	-	-	-	-	قطاع الكهرباء والطاقة
٥٨٣٤٤٩٧	٢٢٣٤١٩٧	٥٦٠٠٠٣٠٠	-	-	-	-	قطاع النقل والإصلاات
٤١٢٩١١٥٤	٩٢٦٩٠٤٣	٣٢٠٢٢١١١	٣١٩٤١٩٤٤	-	٨٨٨٦٤٨	٢٣٠٥٥٦٩٦	قطاع التجارة والتعمير
١٢١٧٣٥٥٩	-	١٢١٧٣٥٥٩	٤٥٣٦١٨	-	٦٧٧٧	٤٤٦٨٤١	قطاع الإسكان والتشييد
٨٦٥٦٤	٢٨٤٨	٨٦٢٧٧٦	-	-	-	-	قطاع المال والإقتصاد
٤٩٢٣٣١٢	٢٨٣٩	٤٩٢٠٤٧٣	-	-	-	-	قطاع الخدمات الصحية والبنية والقوى العاملة
٢٢٦٩٧١٢	٩٣٤٢٢٣	١٣٣٥٣٨٩	-	-	-	-	قطاع الثقافة والإعلام
٥٣٤٦٦٦	-	٥٣٤٦٦٦	-	-	-	-	قطاع السياحة
٨٩٢١٠٠	-	٨٩٢١٠٠	٨٣٠٢٤٦	-	-	٨٣٠٢٤٦	قطاع الدفاع والأمن والعدالة
٨٧٥٩٠٥٩٠	٥٠٤٦	٨٧٥٨٥٤٤	-	-	-	-	قطاع التأمين والتأمين الإجتماعية

\* إيرادات النشاط الجارى = (١)+(٢)+(٣)+(٤)+(٥)+(٦)+(٧)

تابع جدول ١٣ - حساب الإنتاج والتجارة للهيئات الاقتصادية طبقاً للإقتصادى لعام ٢٠١٣ / ٢٠١٤  
مجموع فائض أو عجز الإنتاج والتجارة

القيمة بالآلف جنيه

المجملة	مجموع فائض الإنتاج والتجارة	الجانب المدينى					مجموع عجز الإنتاج	القطاع الإقتصادى
		المجملة	مصرفات تحويلية جارية	مستزمات خدمية	مستزمات سلبية	الأجور		
٣٠٦٤٦٦٥٧٥	١١٢٩٥٢٠٨٠	١٢٩٢٤٣١٨	٢٠٣٦٦٤٨	٩٤٧٦٦٤٠	١٨٤٠٥٥	١٢٣٢٤٧٥	١٨٠٥٩٠١٧٧	
٦١٣١٨١	٢١٦٦٩	٥٦٤٧٣	٤٩٩٩٩	٤٥	١٦٦	٦٢٦٣	٥٣٥٠٣٩	
١٧٦٢٨٤٩٢	١٥٧٨٥٣٣	٨٦٠٨٦٧٦	١٥١٢١٥٣	٦٩٣٨٧٨٢	١٢٤٣	١٥٦٤٩٨	١٦٧٤٤١٧٩٣	
١٦٨٤٧٥	٣١٤٤	٣٠٢	٥٥	-	٥	٢٤٢	١٦٥٠٤٩	
٤١٨٥٠٣٣٩	٣٨٩٩٦٣٧٧	٦١٩٦٦٥	٩٨٢٨١	١٢٨٢٠٤	١١٠٤٧	٣٨٢١٣٣	٢٢٣٤٤٩٧	
٢٢٣٨٧١٨٣	١٥٥٤٢٨٠٢	١٥٥٥٣٣٨	١٤٨٣٧٤	١٣١١٨٩٩	١١٥٠٦٥	-	٩٢٦٩٠٤٣	
١١٩٨٩٧٢٢	١١٩٤١٦٦٩	٧٣٠٥٣	٥٦٠٦	١٨٤٥٤	١٩٨١	٤٧٠١٢	-	
٨٦٩٧٩٣	٨٢٨٨٧٢	٣٨٠٧٣	٤٦٧٣	٢٠٩٥٢	٦٦	١٢٣٨٢	٢٨٤٨	
١٩٧٠٧٠١	١٧٨٠٣٦٤	١٨٧٤٩٨	٢٣	٣٠٨٤٣	٤١٣٢٤	١١٥٢٩٨	٢٨٣٩	
١١٩٧١٩٧	-	٢٢٢٨٧٤	٢٠٣١١٥	٣٩٦١	٧٠٤	٥٥٠٩٤	٩٣٤٣٣٣	
٤٨٠١٢٤	٤٧٥٥٢٢	٤٦٠٢	١٠٤٩	٥٩٧	٩٦٠	١٩٩٦	-	
٧٠٦٥٤	٢٢٦٥٤	٤٨٠٠٠	٥٨٧٥	١١٦١٨	٦٨٢٨	٣٣٦٧٩	-	
٤٣٢٤٠٣٤	٤١٧٨٥٥٠٤	١٤٤٩٧٦٤	٦٩٤٥	١٠٠٦٢٨٥	٤٦٥٦	٤٣١٨٧٨	٥٠٤٦	

تابع جدول ١٣ - حساب الإنتاج والتجارة للهيئات الاقتصادية طبقاً للقطاع الإقتصادي لعام ٢٠١٣ / ٢٠١٤  
مجموع فائض أو عجز الإنتاج والتجارة

القيمة بالألف جنيه

المجملة	مجموع عجز الإنتاج والتجارة	الجانب المتدائن				مجموع فائض الإنتاج	القطاع الإقتصادي
		الإعانات					
		المجملة	أخرى	تصدير	إنتاج		
٣٠٦٤٦٦٥٥	٥٣١٣٠٣١٥	١٥٦٢٥٩٤٤٣	٣٠٠٧٩٨٢٦	-	١٢٦١٧٩٦١٧	٩٧٠٧٦٨١٧	المجملة العمومية
٦١٣١٨١	٥٩١٥٠٠	١٢	١٢	-	-	٢١٦٦٩	قطاع الزراعة والري
١٧٧٦٢٨٩٩٢	٤٩٨١٣٦٦	١٢٧٧٤٦٠٧٠	١٥٦٦٦٠٠	-	١٢٦١٧٩٤٧٠	٦٩٧٦١	قطاع الصناعة والتورول والتعدين
١٦٨٤٧٥	١٤٦٧٤٦	١٨٣٠٣	١٨٣٠٣	-	-	٣٤٢٦	قطاع الكهرباء والغاز
٤١٨٥٠٢٣٩	١٣٣٦٢٦٥	١٤٣٤٣٨٩	١٤٣٤٣٨٩	-	-	٣٩٠٧٩٥٨٥	قطاع النقل والإصلاات
٢٦٣٨٧١٨٣	٢٩٤٩٨	٢٦٣٥٧٦٨٥	٢٦٣٥٧٦٨٥	-	-	-	قطاع التجارة والتسويق
١١٩٨٩٧٢٢	-	١٧٢٨٤٨	١٧٢٨٤٨	-	-	١١٨١٦٨٧٤	قطاع الإسكان والتنمية
٨٦٩٧٩٣	١٠٣٥٠	-	-	-	-	٨٥٩٤٤٣	قطاع المال والإقتصاد
١٩٧٠٧٠١	٦٩٩	٥٢٩٨١٥	٥٢٩٨١٥	-	-	١٤٤٠١٨٧	قطاع الخدمات الصحية والدينية والتوى العاملة
١١٩٧١٩٧	١١٩٧٠٥٠	١٤٧	-	-	١٤٧	-	قطاع الثقافة والإعلام
٤٨٠١٢٤	-	١٧٤	١٧٤	-	-	٤٧٩٩٥٠	قطاع السياحة
٧٠٦٥٤	-	-	-	-	-	٧٠٦٥٤	قطاع الدفاع والأمن والعدالة
٤٣٤٠٣١٤	٥٠٤٦	-	-	-	-	٤٣٣٥٢٦٨	قطاع التأمين والشئون الإجتماعية

جدول ١٤ - حساب الأرباح والخسائر للهيئات الاقتصادية طبقاً للاقتصادى لعام ٢٠١٣/ ٢٠١٤

القيمة بالآلاف جنيه

المجملة	الجانب المدين										مجموع الإنتاج والتجارة	القطاع الإقتصادى
	القائض القابل لتوزيع	ضرائب عقارية	ضرائب دخلية	تحويلات جارية تخصيصية	المجملة	تكاليف الخدمات الإدارية والتصويبية				الأجور		
						مصاريف تجارية	مستلزمات خدمية	مستلزمات سليمه	مصاريف جارية			
٢٤٥٩٣٧٣٨٧	٥٨٨٢٩٩٩٦	١٨٤٧١٨١	٣١٣.٠٨٥٧	٨٢١٧٣٢٢٨	١٨٦٥٥٨١٠	٩٥٢١٢١٤	٣٨٦.٣٤٢	٢.٦٥٧٦	٥.٦٦٦٧٨	٥٣١٣.٣١٥	الجملة العمومية	
١٤٣٥.٢٨	-	-	٨٧٤٥٨	٢١٢١٥٦	٥٤٢٩١٤	٤٨٥٥٠.٤	١٨٧٩٦	١٢٣	٣٩٤٩١	٥٩١٥٠٠	قطاع الزراعة والرعى	
٩٠.٦٥٨٦٠	٦٨٦٨٩	-	١٦٦٤٣٩٥٥	١٩٩٣٨٩٣١	٤١٩٣٨٢٤	٢٩٢٢١٥٥	٩٣٧٨٦٤	٧٧٧٥	٣٢٦٦٣٠	٤٩٨١٣٦٦١	قطاع الصناعة والبرول والتعدين	
٧٢١٣٤٢	٦٣٢	-	١٥٨	١٣٨١٤٠	٤٣٥٦٦٦	٣٨١١٨٥	٤٤٥٨	١٢٨٥	٤٨٧٣٨	١٤٦٧٤٦	قطاع الكهرباء والطاقة	
٤٥٥١٤٥٤	٢١١٦٩٨٩١	١٨٤٥١٨٣	١٤٥٥٧٧٦٧	١٤٤٣٦٩٣	٥٥٩٨٦٥٥	٢٩١٤١١٥	٩.٤٨٠.٤	٦٤٩٦٣	١٧١٤٧٧٣	١٣٣٦٦٦٥	قطاع النقل والاتصالات	
١٥٩٢.٤٣٠	٣٢٧٠	-	٦٥٢	١٥٧٩٨٧١٨	٨٨٢٩٢	٢٣٧	١٣٧٧	٨٥	٨٦٥٩٣	٢٩٤٤٨٨	قطاع التجارة والتسويق	
١٣٨٢٦٦٣	١١١٣٦.٠٣	-	-	٩٩٥٢١٥	١٧٠.٤٤٥	٩٨٤٤١٦	٢٤٢٩٩٠	٣٨٢٧٢	٤٢٩٧٦٧	-	قطاع الإسكان والتشييد	
١٤٤٧.١٦	-	-	-	١.٣٨٥٩	١٣٢٢٨٠٧	١٨٥.٢٨	٦٣٦٣٥١	١٢٩٢٨	٤٩٨٥٠٠	١.٣٥٠	قطاع المال والاقتصاد	
٢٨٨٦.٧٦	٤٤.١٩٧	١٩٩٨	-	٦.٤٠٦٤	١٨٣٩١١٨	٥١٥.٣	٧٧٩٥٨٠	٥٨١٥٩	٩٤٩٨٧٦	٦٩٩	قطاع الخدمات الصحية والدينية والتوى العمالة	
٣٩٢٦١١٦	-	-	-	٩٤١٠٥	٢٦٣٤٤٦١	١٥٨.٧٥٤	٣١٨١٧٧	١٥٥٧٨	٧٢.٤٥٢	١١٩٧.٥٠	قطاع الثقافة والإعلام	
٥.٠٨٩٧٨	٤٦٥٢٧٥	-	-	٢٩٥٥٥	١٤١٤٨	٢٩٢٤	١.٠٠٠	١٩٤٠	٨٢٨٤	-	قطاع السياحة	
٥٢.٧٧	٨٣٦٢	-	١.٠٨٦٧	٨٩٩٩	٢٣٨٤٩	٢٩٤٧	٣١٣٨	٣٦٣٢	١٤١٣٢	-	قطاع الدفاع والأمن والعدالة	
٦٨٥٩٨٥٤٧	٢٥٥٣٧٦٧٧	-	-	٤٢٨.٥٧٩٣	٢٥٠٠.٣١	٥٤٤٦	١١٨.٧	١٨٣٦	٢٣.٩٤٢	٥.٤٦	قطاع التأمين والشئون الاجتماعية	

تابع جدول ١٤ - حساب الأرباح والخسائر للهيئات الاقتصادية طبقاً للقطاع الإقتصادي لعام ٢٠١٣ / ٢٠١٤

القيمة بالآلاف جنيه

الجملة	المعزى الجارى	الجانب الدائن					مجملى فائض الإنتاج والتأجير	القطاع الإقتصادي
		فرق القوائد المحسوبة	فرق الإيجار المحسوب	إيرادات متنوعة	إيرادات تحويلية	إيرادات أوراق مالية		
٢٤٥٩٣٧٣٨٧	٩٠٢٥٤٨٩٧	-	-	٣٤٦٩٠١٨	١٦٦٦٦٦٢٩	٢٢٥٩٥١٠٢	١١٢٩٥٢٠٨٠	الجملة العمومية
١٤٣٥٠٢٨	٥٠٨٣٤٢	-	-	٣١١٠٢٦	٥٩٣٦١١	٣٨٠	٢١٦٦٩	قطاع الرعايه والرئ
٩٠٦٥٨٦٦٠	٨١٣٥٥٠٩٩	-	-	١٤٤١٣٦٢	٤١٤٩٣٢٦	٢١٣٤٣٥٠	١٥٧٨٥٢٣	قطاع الصاعه والبرول والتعدين
٧٢١٣٤٢	٦٧٦٨٤٧	-	-	٣٧٤٧٧	١٦٣٠	٢٢٦٤	٣١٢٤	قطاع الكهرياء والطاقت
٤٥٩٥١٤٥٤	٣٦٣٤٦١٣	-	-	٤٠٩٠٩٨	٥٤١٧٠٩	٢٣٦٩٦٥٧	٣٨٩٩٦٣٧٧	قطاع النقل والإصلاات
١٥٩٢٠٤٣٠	٣٤٣٩٨	-	-	٤٢٠٣	٣٣٩٠٢٧	-	١٥٥٤٢٨٠٢	قطاع الصاعه والنموين
١٣٨٣١٦٦٣	٨٧٨٤	-	-	٤٩٦٩٠٦	١٣٣٢٦٥٤	٧٦٦٥٠	١١٩١٦٦٦٩	قطاع الإسكان والتشييد
١٤٤٧٠١٦	٤٢١٢٧٥	-	-	٨٨٧١٦	٩٩٩٠٠	٨٢٥٣	٨٢٨٨٧٢	قطاع المال والإقتصاد
٢٨٨٦٠٧٦	-	-	-	٣٩٣٥٨٩	٥٦٤٩٨٢	١٤٧١٤١	١٧٨٠٣٦٤	قطاع الخدمات الصاعه والدينيه والقوى العاملة
٣٩٢٦١١٦	٣٦٦٥٣٩	-	-	٣٠١٤٥	٢٤٣٣١٠	٣٨١٢٢	-	قطاع الثقافه والإعلام
٥٠٨٩٧٨	-	-	-	٣٣٤٥٦	-	-	٤٧٥٥٢٢	قطاع السابحة
٥٢٠٧٧	-	-	-	١٣١٩٦	١٦٢٢٧	-	٢٢٦٥٤	قطاع الدفاع والأمن والعدالة
٦٨٥٩٨٥٤٧	-	-	-	٢٠٩٨٤٤	٨٧٨٤١٤	١٧٨١٨٢٥	٤١٧٨٥٠٤	قطاع التأمين والشئون الإجتماعية

جدول ١٥ - تفصيلات التحويلات الحزبية: التخصيصية بحساب الأرباح والخسائر للهيئات الاقتصادية طبقاً للقطاع الاقتصادي لعام ٢٠١٣ / ٢٠١٤

القيمة بالألف جنيه	أخرى	مخصصات بخلاف الإهلاك	ديون معدومة	مصرفات سنوات سابقة	خسائر وأعمالية	تعويزات وغيرها	تقلبات أسعار العصائر الأجنبية	تبرعات واعانات للغير	القطاع الاقتصادي
٨٢١٧٣٢٢٨	٢٥.٨٧٦٤	٣٤٣٥١٧٢	٨٥٥٤٥	٥٥٣٤٢٦٤٢	٥٣٩٨٧٩	٥٤٧٣٨٥	٣٦٤٨٣.٢	١٦.٦٥٥٣٩	الجملة العمومية
٢١٢١٥٦	٢.٩٤٩	١٦١٨٨١	-	٢٨٥٤٩	٤٥٤	٣١٣	-	١٠	قطاع الزراعة والري
١٩٩٣٨٩٣١	١٥٦٦٦.٠٠	١.٣٨٥٩٧	٢٦٦٣	١٣٤٨٨٨٧٨	٥٥٢	٣٦٧٥١٥	٣٤٧٤١٢٦	-	قطاع الصناعة والبتروك والتعدين
١٣٨١٤٠	٥	٣.٠٠	-	١.٠٠٢٩	-	٣٣٢	١٢٧٤٧٤	-	قطاع الكهرباء والطاقة
١٤٤٣٦٩٣	١٢٤٢٢.٠	٣٤.٨٤٧	٩٨٥	٣١٦٤٢١	٥٣٧٤٧٦	٨٦٨٠٨	٦١٧٨	٣.٣٥٨	قطاع النقل والاتصالات
١٥٧٩٨٧١٨	-	٥٥.٠٠	-	١١٤٧٥	-	-	٥٩٢١	١٥٧٨.٧٧٢	قطاع التجارة والتسويق
٩٩٥٢١٥	٣.٥٢٥٧	٢١٦٦٤٢	٨١٧٣١	٣٩١٥٨٤	-	١	-	-	قطاع الإسكان والتشييد
١.٣٨٥٩	-	٧٤.٧٣	١٦٦	١٥٦٩٣	-	١٣٨٥٥	٧٢	-	قطاع المال والاقتصاد
٦.٤٠٦٤	٤٢٣٤١٧	٧٤٧٨٩	-	٩٣٢.٣	٩٣٦	١١٣٦٩	-	٣٥٠	قطاع الخدمات الصحية والدينية والقوى العاملة
٩٤١.٥	٨٦	٢٧٨١٩	-	٣١٢٦٧	٨٩	٤٢١	٣٤٤٠.٨	١٥	قطاع الثقافة والإعلام
٢٩٥٥٥	-	٨٥٤٥	-	٥٣٩٤	١٢	١٥٦.٤	-	-	قطاع السياحة
٨٩٩٩	-	٤٦.٥	-	-	٣٦.٠	-	-	٤.٣٤	قطاع الدفاع والأمن والعدالة
٤٢٨.٥٧٩٣	٦٧٨٣.٠	١٤٨٦٥٢٤	-	٤.٩٥٠.١٤٩	-	٥١١٦٧	١٢٣	٢٥.٠٠٠	قطاع التأمين والشؤون الاجتماعية



جدول ١٦ - تفصيلات الإيرادات التحويلية والإيرادات المتوقعة بحساب الأرباح والخسائر لهيئات الإقتصادية طبقاً للقطاع الإقتصادي لعام ٢٠١٣ / ٢٠١٤

القيمة بالآلف جنيه

الجملة	أخرى	تعويضات سنوات سابقة	تعويضات وغرامات	الإيرادات التحويلية			فوائد دائنة	القطاع الإقتصادي
				إيرادات سنوات سابقة	أرباح وأعمالية	إيجارات دائنة		
١٦٦٦٦٢٩٠	١٠٢٨٣٦٠	-	٢٢٧٨٤١	٨٢١٨٦٣٩	١٠٢٢٣٤١	١١٨٩٤٧	٦٠٥٠١٦٢	الجملة العمومية
٥٩٣٦١١	١١٩١٤	-	١٠٣٨	٧٩٩٤	٤٨٦٢٩١	٤٢٤٣	٨٢١٣١	قطاع الزراعة والري
٤١٤٩٣٦٦	-	-	٧٨	٤٠٤٣٨٦	٤٥٧٢٣	-	٥٥١٣٩	قطاع الصناعة والبتروك والتعدين
١٦٣٠	٦٣٧	-	-	٢٩٩	-	٦٩٤	-	قطاع الكهرباء والطاقة
٥٤١٧٠٩	٣٠٥٧٠	-	٦٤٢٥	٤٨٣٠١٦	١٣٦٣٠	٦٦٢٩	١٤٣٩	قطاع النقل والاتصالات
٣٣٩٠٢٧	-	-	٢٠٤٠٩٦	١٣٤٩٣١	-	-	-	قطاع التجارة والتموين
١٣٣٢٦٥٤	٩١٥٣٨	-	-	٢٧٧٠٧٨	٦٨١٨٠	-	٨٩٥٨٥٨	قطاع الإسكان والتنمية
٩٩٩٠٠	١٦٤٣٤	-	٩٣٧	٧٩٣٩٦	٨	٣١٢٥	-	قطاع المال والإقتصاد
٥٦٤٩٨٢	٢٧٣٤١٤	-	٥٨٦٣	٢٨٢٨٨٢	٣٠٦	٢٥١٧	-	قطاع الخدمات الصحية والدبية والقرى العاملة
٢٤٢٣١٠	٦٧٣٩٦	-	٧٩١٨	٦٦١١٧	٣	١٠٠٨٦٥	١١	قطاع الثقافة والإعلام
-	-	-	-	-	-	-	-	قطاع السياحة
١٦٢٢٧	٧٠٧	-	-	٥٨٦٦	٧٢١٩	-	٢٤٣٥	قطاع الدفاع والأمن والعدالة
٨٧٨٤٩١٤	٥٣٥٧٥٠	-	١٤٨٦	٢٨٣٢٦٧٤	٤٠٠٩٨١	٨٧٤	٥٠١٣١٤٩	قطاع التأمين والشؤون الإجتماعية

تابع جدول ١٦ - تفصيلات الإيرادات الصحفية والإيرادات المتنوعة بحساب الأرباح والخسائر للهيئات الاقتصادية طبقاً للقطاع الإقتصادي لعام ٢٠١٣ / ٢٠١٤

القيمة بالآلاف جنيه

الجملة	أخرى	عمولات	الإيرادات المتنوعة				مخمس مكتسب	أرباح بيع مخلفات	القطاع الإقتصادي	الجملة العمومية
			ديون سبق إعدامها	أرباح بيع مستلزمات سلعية	إيرادات	أرباح بيع مخلفات				
٣٤٦٩٠١٨	٣٣٢٠٥٣١	٧٩٢٠٤	--	٦٨٣٢٠	--	--	٩٦٣			
٣١١٠٢٦	٣١١٠٢٦	--	--	--	--	--	--	قطاع الزراعة والرى		
١٤٤١٣٦٢	١٤٤١٣٣٨	٢٤	--	--	--	--	--	قطاع الصناعة والبرول والتعدين		
٣٧٤٧٧	٣٧٤٧٧	--	--	--	--	--	--	قطاع الكهرباء والطاقة		
٤٠٩٠٩٨	٤٠٨٠٧١	١٢٩	--	٣٢١	--	--	٤٦٧	قطاع النقل والإصلاات		
٤٢٠٣	٤٢٠٣	--	--	--	--	--	--	قطاع التجارة والتسويق		
٤٩٦٩٠٦	٤٩٦٩٠٦	--	--	--	--	--	--	قطاع الإسكان والتشييد		
٨٨٧١٦	٤٤٦٢٥	٤٤٠٩١	--	--	--	--	--	قطاع المال والإقتصاد		
٣٩٣٥٨٩	٣٩٣٥٨٩	--	--	--	--	--	--	قطاع الخدمات الصحية والذنية والقوى العاملة		
٣٠١٤٥	٣٠٠٣٣	١١٢	--	--	--	--	٤٣	قطاع الثقافة والإعلام		
٣٣٤٥٦	٣٣٤٥٦	--	--	--	--	--	--	قطاع السياحة		
١٣١٩٦	١٣١٩٦	--	--	--	--	--	--	قطاع الدفاع والأمن والعدالة		
٢٠٩٨٤٤	١٠٦٦١١	٣٤٧٨١	--	٦٧٩٩٩	--	--	٤٥٣	قطاع التأمين والشئون الإجتماعية		

جدول ١٧ - تفصيلات إضافات العام إلى الأصول الثابتة للهيئات الاقتصادية طبقاً للإفصاح لعام ٢٠١٣ / ٢٠١٤

الجملة	نققات إيرادية مؤجلة	التبروة الخيرية والمالية	آلات ومعدات مكاتب	عدد وأدوات	وسائل نقل وانتقالات	آلات ومعدات	مبانٍ وإشادات ومرافق وطرق	تحسين الأراضي	القطاع الإقتصادي
٣٧٥٥٤١٢	٩١٧٥١	٣٧.٢٩	٥٤.٣٣٨	٣٩.٨٧.٩	٧٥٩٣١٢٦	٤٣٩٤٤٢٢	٢.٩٠.٨١١١	٨١٩٢٦	الجملة العمومية
٢٢٣١	١٤٠	-	٦.٧	٢٧	-	٦٢٦	١٢٣١	-	قطاع الزراعة والري
٢.٥٠.٥٨٧١	٤١٢٩	-	٩٥.٤٧	٢١.٣٢	٤١.١.٠.٦	٧٩٣٤.٣	١٥٤٢١٢٤٤	٧.٠.١.٠	قطاع الصناعة والبرول والتعدين
٤٥٢١١	٣٠	-	٢٩٦٥	١٤.٠١	١١٨٩	٧٩	٣٩٥٣٩	٨	قطاع الكهرباء والطاقة
٨٧١٢٤٢	٥.٠٤١	٣٦٦٢٩	٩٤.٢٦	١١٢١٢٢	٣٤.٠.٥٨٤	٨٧١٧٧٦	٤١٤٦٨٢٢	٣٢	قطاع النقل والاتصالات
٤١.٩٤	-	-	١٩٨٢.٠	٤٧٥	٤٣٦٣	١٢٥٩١	٣٨٤٥	-	قطاع التجارة والتأمين
٥٢٣٩.٠	٢٢.٠٣٤	-	٣.٣٧	٢٧٤.٠	٣٢٢٣	٧٤٣٣	١٧٥٢٣	-	قطاع الإسكان والتشييد
٣٥٧٩٩٧	-	-	١١٤.٠١	٩	١٨٠	٤٩٤	٣٣٨٣٣٨	٧٥٧٥	قطاع المال والاقتصاد
٢٣٤٩.٦	-	٤٤	١١٤٥١	٣٤١٨	٩٦	٥٧٤٥١	١٦١٩٨٣	٤٦٣	قطاع الخدمات الصحية والدينية والتوري العاملة
٧.٣٩٤٣٦	-	-	٥٧٧٤٥	٣٧٥٩٣٦٢	٦١٣٣٨	٢٦.٩٦٧٥	٥٥.٧٣٩	٥٧٧	قطاع الثقافة والإعلام
٤٤٦٧	٤٤٩٦	-	٢٦٢	-	-	-	٢.٠٩	-	قطاع السياحة
١١٦٦١٣	-	٣٥٦	١٢٢٨٤	٢٥١.٠	٧٨٧٩	١٤٤٥٥	٧٧٤٩٩	١٩٣.٠	قطاع الدفاع والأمن والعدالة
٤٣٨.٥٤	١.٦٨١	-	٢٣١٦٩٣	٥٦.٣	١٢٨٦٨	٢٦٧٣٩	١٤٩١٣٩	١٣٣١	قطاع التأمين والشؤون الإجتماعية

## الفصل الثالث

المؤشرات المالية للهيئات الاقتصادية طبقاً  
للقطاع الاقتصادي

جدول ١٨ - الأرصدة المتداولة للمهيات الاقتصادية طبقاً للقطاع الإقتصادي لعام ٢٠١٣ / ٢٠١٤

القيمة بالألف جنيه

الجملة	القديية بالبورك والصندوق	حسابات مديسة مختلفة	مديسون	إستثمارات مالية	المخزون	القطاع الإقتصادي
١١٣٢٢٨٥٤٤٤	٥٠٤١١٨٤٨	١٦٧٦٠٥٧٨٨	٤٠٢٢٢٧٩٧٢	٤٦٢٥٥٥٥٣٦	٤٩٣٨٤٣٠٠	الجملة العمومية
٣٩٢٧٨٩٠٠	١١١٥٩٨٤٣	٢٠٦٦٦٣٦٩	٢٨٥٠١٥٩	٤٠٥٣٢٨٤	٥٤٩٢٤٥	قطاع الزراعة والرى
٣٣٠٢٠٦٧٩	٤٨٧٨٠٩٨	١٦١٨٦٣١	١٨٦١٨٠٢٨١	٢٥٣٧١٣٣٥	١٤٩٧٣٣٤	قطاع الصناعة والبرول والتعدى
٨٧٤٤١٩	٣٤٤٨٢٥	٣٨٩٣٢١	١٦٥٨	١٧٥٠	١٣٣٨٦٥	قطاع الكهرباء والطاقة
٧٧٨٤١٣١	١١١٢٧٨٥٩	٨٢٨٥٢٩	٥٥١٨٢٧٨	٥٠٩٩٩٣٤	١٨٩٢٦٣١	قطاع النقل والإصلاات
٣٣٩١٨٨٧٩	١١٧٣٤٨٧	٣١٣٧٢٨	٢٥٧٠١٨٥	٧٠٦٠٤٦	١٩١٥٥٤٣٣	قطاع التجارة والتعمىن
١٠٧٩٣٠٤٩٨	٢٥٦٠١٠٦	٦٨٩٨٦٧٤	٨٢٤٥٨١٨٠	٤٣٩٦٥١١	١١٦١٧٠٢٧	قطاع الإسكان والتشيد
٣٤٩٤٥٤٨	٢٠٥٣٤٥٤	٦٩٥٧٧٥	٦٠٩٥١٥	١٢٥٥٠٠	١٠٣٠٤	قطاع المال والإقتصاد
٥٩٥٧٩٣٢	١٩٠٨٥٣٠	١٥٥٩٩٩٨	٢٧٠٣٦٦	١٣٤٠١٣١	٨٧٨٩٠٧	قطاع الخدمات الصحية والدينية والتوى العامة
٣٣٤٠٨٨٧	٣٩١٤٧٥	٤١٣٦٨٩	١٣٧٥٢٠	١٠٦١٤٤٩	٩٩٠٥٤	قطاع الثقافة والإعلام
٣٢٨٢٧٢٥	٣٢٨٨٢١	٦٨٣٤	٢٩٤٦٦٧٦	-	٣٩٤	قطاع السياحة
١٠١٦٢٨٥	٢١٠٠٩١	٥٣٤٩١	٣٩٣٨٤٥	٢٨٧٠٠١	٧١٨٥٧	قطاع الدفاع والأمن والعدالة
٦٣٢٣٤٨٥٦١	١٤٢٧٥٢٥٩	١٢٦٧٠٣٥٤٩	١١٧١٥٣٦٠٩	٣٧٤٢١٢٨٩٥	٣٢٤٩	قطاع التأمين والشئون الإجتماعية

جدول ١٩ - الحصة المتداولة للهيئات الاقتصادية طبقاً للقطاع الإقتصادي لعام ٢٠١٣ / ٢٠١٤

القائمة بالألف جنيه	حسابات دائنة مختلفة	دائنون	بسوك دائنة	القطاع الإقتصادي
٦.٠٢٥١.٥٠	٤٢٧١٢٨١٧٦	١٥٦١٩٨٤٦٧	١٦٩٢٤٤٠٧	الحملة العمومية
٣٨٦.٢٣٢١	٣١٣٥٩٥٤١	٨٢٨٦٩	٧١٥٩١١١	قطاع الزراعة والري
١٩.٩١٩٤٤٩	٧.٧٠٩٤٦٩	١٢.٢٥٤٢٥١	٥٢٧٠	قطاع الصناعة والبتروك والتعدين
٣١٤٧.٠٠	٢٩١.٦٨٥	٢٣٦٢٧٥	٤٥	قطاع الكهرباء والطاقة
٧٨٧.٧٣.٩	٧.١٢٦٥١٩	١٧٤٤٢٥٣	٦٨٣٦٥٢٧	قطاع النقل والإصلاات
٢٢٨٢٧٨٨٧	١٦.٥١١٩	١٩.٦٦٦٢٧	٢١٥٦١٤١	قطاع التجارة والتموين
١.١٩٧٢٩٣٧	١.٠٧٧٩٢٣٨	١.٠٠٩٦.٦	١٨٤.٩٣	قطاع الإسكان والتشييد
١.٥٠٦٩٨	١.٠٣٣٥٨٦	١٧١١٢	-	قطاع المال والإقتصاد
٩٤٨٨٩٣٤	٧٥١٧٤٠٤	١٦٥٩٢١٨	٣١٢٣١٢	قطاع الخدمات الصحية والذبية والقرى العاملة
١٢٦٧.١٣٧	١.٨٠٥٢٩٤	١٨٦٤٨٤٣	-	قطاع الثقافة والإعلام
٣٢٥٤٤٠	٣.٤١٣.٥	٢١٣١١٥	-	قطاع السياحة
١٧٨٩	١٧٨٩	-	-	قطاع الدفاع والأمن والعدالة
١٣٧٥٥٨١٢٣	١٢٧٢٢٨٢٢٧	١.٠٤٩٧٩٨	٢٧.٠٩٨	قطاع التأمين والشؤون الإجتماعية

جدول ٢٠ - إجمالي وصافي رأس المال المستمر للهيئات الاقتصادية طبقاً للقطاع الإقتصادي لعام ٢٠١٣ / ٢٠١٤

القيمة بالآلاف جنيـه

صافي رأس المال المستمر	العجز المرحلي (-)	إجمالي رأس المال المستمر	برك دائنة	فروض طويلة الأجل	المخصصات	الإحتياطيات والقائض المرحلي			رأس المال	القطاع الإقتصادي
						المجملة	القائض المرحلي	الإحتياطيات		
٨٣.٣٣٧٣٨	٦٣١٣.٨٠٠	٨٩٦٥١٠.٣٨	١٦٩٢٤٤.٠٧	٧٨١٩٨٧٩٧	٦٦٤٨٨٥٧٨٢	٨٣٢٧٨٤٨٥	١.٠٩٦٣٨٣٦	٧٢٣١٤٤٤٩	٥٠.١٨.٥٦٧	المجملة العمومية
١٦٦.٧٤١٨	٦٨٨٥.٦٦	٣٣٤٩٢٤١٤	٧١٥٩٩١١	١٢٤٢٧٩١١	١٣١٢٥٣٠	١٦٣٦.٧	-	١٦٣٦.٧	٢٤٢٨٥٢٥	قطاع الزراعة والرعي
٢.١٦٩٩٢٥٠	٢٨٦٤٩٥	٢.١٩٨٥٧٤٥	٥٢٧.٠	١٣٩٥٦٢٢٦	١٤٥٧٦١٧٨١	٣٤٤٨١٩٩٥	١٨٠.١	٣٤٤٨.١٩٤	٧٧٨.٤٦٣	قطاع الصناعة والبناء والتعدين
٨.١١٢٤٤	٨٢٩٨٦.٧	١٦٣.٩٨٥١	٤٥	٧٤١٤٧٩٣	١٦٩٤٨.٨	٨١١٩٩	٢٧٨٣٢	٥٣٢٦٧	٧١١٩.٠٠٦	قطاع الكهرباء والغاز
٦٨٧.٧٧.٣	١٨٦٦٨٢٦٦	٨٣٧٥٩٦٩	٦٨٣٦٥٣٧	٢٤٣٢٦٢٤٩	٢٤١٥٨٨٥٨	١٥٤٢٢١٩٩	٣٥.٧.٢٨	١١٩٥٥١٧١	١٦٥٨٢١٢٦	قطاع النقل والاتصالات
٤٦١٤٩٨٢	١٤٥.٤٣	٤٧٦.٠٢٥	٢١٥٦١٤١	٩٦٣٣٧٩	٧١٥٥٨٥	٥٣٢٢٨٥	١٩.٤	٥٣١٣٨١	٣٩١٦٣٥	قطاع التجارة والسوق
٢١٣٣٨٥٩٣	٢٤٥١٩٩٥	٢٣٧٩.٥٨٨	١٨٤.٩٣	٨٩٨٢٦٢.٠	١٩٥٦٨٧٦	١.٥٧.٠٠٥	٢١٢.٣٦٦	٨٤٤٩٦٣٩	٢.٠٩٦٩٩٤	قطاع الإسكان والتشييد
٤٤٧١٣٢٦	٢٧٩٥٣٣	٤٧٥.٨٥٩	-	٦.٣٣٨٤	١١.٨٩٥٣	٢٧.١٣٨٥	٢٥٢٧٩٩١	١٧٣٣٩٤	٣٣٧١٣٧	قطاع المال والإقتصاد
٦٢٣٢٤١٨	٢٣٢٢.٣٩	٨٥٥٤٥٧	٣١٢٣١٢	١.٠٤٤٩٧.٠	٢.٥٢١٧٣	٢.٢٥٢٣٣	١٢١٧٣٣٩	٨.٧٨٩٤	٣.٠٧.٧٦٩	قطاع الخدمات الصحية والدينية والثروة العاملة
٦٧٩٥٩٧	٢٣٢٣٣٢٨٤	٢٤.١٦٩٨١	-	٨٢٩٥٢٥٥	٧٣٥.٧.٦	٨٢٨٢٥١	١٣٧٦٣	٨١٤٤٨٨	٧٤٤٢٧٦٩	قطاع الثقافة والإعلام
٢٥.٨٣٢	-	٢٥.٨٣٢	-	-	٤١٣٦٤	٢٠.٢٨١	-	٢٠.٢٨١	٩١٨٧	قطاع السياحة
١٢٤٩٨٤٦	٣٣٥٤١٧	١٤٨٥٢٦٣	-	٢٤.٠٠٠	١.٩٨٤١	٧٢.٩٢٧	٧.٣٥.٠٤	١٧٤٢٣	٦٣.٤٩٥	قطاع الدفاع والأمن والعدالة
٤٩٦٤٧٣.٢٩	٢٢.٩٥٥	٤٩٦٦٩٣٩٨٤	٢٧.٠٩٨	-	٤٧٨٢٢٣٠.٧	١٥٥١.١١٨	٨٤٢٣.٨	١٤٦٦٧٨١.٠	٢٢٩١٤٦١	قطاع التأمين والإحصائية

جدول ٢١ - صافي رأس المال العامل ونسبة التداول للهيئات الاقتصادية طبقاً للقطاع الإقتصادي لعام ٢٠١٣ / ٢٠١٤

القيمة بالألف جنيه

نسبة التداول ٢/١	صافي رأس المال العامل (٢-١)	الخصوم التداولية (٢)	الأصول التداولية (١)	القطاع الإقتصادي
١,٨٩	٥٣٢,٣٤٣٩٤	٦,٠٢٥١,٠٠٠	١١٣٢٢,٨٥٤٤٤	الجملة العمومية
١,٠٢	٦٧٦٥٧٩	٣٨٦,٢٣٢١	٣,٩٢٧,٨٩٠٠	قطاع الزراعة والرعي
١,٢٢	٤٢٠,٥١١٨٩	١,٩٠٩,٦٤٤٩٠	٢,٣٣٠,٢٠٦٧٩	قطاع الصناعة والتعدين والبتروكيمياويات
٠,٢٨	(٣٢٧٥٥٨٦)	٣,١٤٧,٠٠٠	٨,٧١٤,٤١٩	قطاع الكهرباء والغاز
٠,٩٩	(٨٨٣,١٧٨)	٧,٨٧,٧٣,٠٩	٧,٧٨٢,٤١٣١	قطاع النقل والإصالات
١,٠٥	١,٠٩,٩٩٢	٢,٢٨٢,٧٨٧	٢,٣٩١,٨٨٧٩	قطاع التجارة والتوزيع
١,٠٦	٥٩٥,٧٥٦١	١,٠٩,٧٢,٩٣٧	١,٠٧,٩٣,٠٤٩٨	قطاع الإسكان والتشييد
٣,٣٣	٢,٤٣,٨٥٠	١,٠٥,٦٩٨	٣,٤٩,٥٤٨	قطاع المال والإقتصاد
٠,٦٣	(٣٥٣,١٠٢)	٩,٤٨,٩٣٤	٥,٩٥,٩٣٢	قطاع الخدمات الصحية والدينية والتوري العاملة
٠,٢٦	(٩٣٢,٩٢٥)	١,٢٦٧,١٣٧	٣,٣٤,٨٨٧	قطاع الثقافة والإعلام
١,٠١	٢,٨٣,٥٠	٣,٢٥,٤٤٢,٠	٣,٢٨,٢٧٢,٥	قطاع السياحة
٥٦٨,٠٧	١,٠١,٤٤٩,٦	١,٧٨٩	١,٠١,٦٢,٨٥	قطاع الدفاع والأمن والعدالة
٤,٦٠	٤,٩٤,٧٩,٤٣٨	١,٣٧٥,٨١٢,٣	٦,٣٢٣,٤٨٥,٦١	قطاع التأمين والشؤون الإجتماعية



جدول ٢٢ - نسبة السيولة والسيولة السريعة للهيئات الاقتصادية طبقاً للقطاع الاقتصادي لعام ٢٠١٣/٢٠١٤

القيمة بالآلاف جيه

نسبة السيولة السريعة ٤/١	نسبة السيولة ٤/٣	الحصوم المتداولة (٤)	الأرصدة النقدية وأوراق القبض			القطاع الاقتصادي
			جملة (٢)+(١)+(٣)	أوراق القبض (٢)	الأرصدة النقدية (١)	
٠,٠٨	٠,١٦	٦٠٠٢٥١٠٠٠	٩٣٦٨٢٤٥٧	٤٣٧٠٦٠٩	٥٠٤١١٨٤٨	الجملة العمومية
٠,٢٩	٠,٢٩	٣٨٦,٣٣١	١١١٥٩٨٤٣	-	١١١٥٩٨٤٣	قطاع الزراعة والري
٠,٠٣	٠,٠٣	١٩,٩٦٩٤٩٠	٤٩,١٥٩٧	٣٣٤٩٩	٤٨٧٨,٩٨	قطاع الصناعة والبتروك والتعدين
٠,١١	٠,١١	٣١٤٧,٠٠٠	٣٤٤٢٥	-	٣٤٤٢٥	قطاع الكهرباء والطاقة
٠,١٤	٠,١٤	٧٨٧,٧٣,٩	١١١٢٧٨٥٩	-	١١١٢٧٨٥٩	قطاع النقل والاتصالات
٠,٠٥	٠,٠٥	٢٢٨٢٧٨٨٧	١١٧٣٤٨٧	-	١١٧٣٤٨٧	قطاع التجارة والتour
٠,٠٣	٠,٣٣	١٠,١٩٧٢٩٣٧	٣٣٤٥٦,٠٣	٣,٨٩٥٨٩٧	٢٥٦,١٠٦	قطاع الإسكان والتشييد
١,٩٥	٢,٠٠	١,٠٥٠,٦٩٨	٢,٩٨٣١٦	٤٤٨٦٢	٢,٥٣٤٥٤	قطاع المال والاقتصاد
٠,٢٠	٠,٢٠	٩٤٨٨٩٣٤	١٩,٨٥٣٠	-	١٩,٨٥٣٠	قطاع الخدمات الصحية والدينية والتour العامة
٠,٠٣	٠,٠٣	١٢٦٧,١٣٧	٣٩١٥٢٩	٥٤	٣٩١٤٧٥	قطاع الثقافة والإعلام
٠,١٠	٠,١٠	٣٢٥٤٤٢٠	٣٢٨٨٢١	-	٣٢٨٨٢١	قطاع السياحة
١١٧,٤٣	١٢,٨٢	١٧٨٩	٢١٦١٥٣	٦,٦٢	٢١,٠٠٩١	قطاع الدفاع والأمن والعدالة
٠,١٠	٠,١٩	١٣٧٥٥٨١٢٣	٢٦٥٥٤٩٤	١٢٣,٠٢٣٥	١٤٢٧٥٢٥٩	قطاع التأمين والشؤون الاجتماعية

جدول ٢٣ - معدل دوران أرصدة المدينين والأصول المتداولة وصافي رأس المال العامل وصافي رأس المال المستثمر للهيئات الاقتصادية طبقاً للقطاع الاقتصادي لعام ٢٠١٣ / ٢٠١٤

القيمت

معدل الدوران		صافي رأس المال المستثمر	صافي رأس المال العامل	أصول متداولة	مدينون	مبيعات *	القطاع الاقتصادي
صافي رأس المال العامل ٤/١	أرصدة المدينين ٢/١						
٠,٥٩	٠,٧٩	٨٣.٣٣٧٢٣٨	٥٢٠.٣٤٣٩٤	١١٣٢٢٨٥٤٤	٤.٢٣٢٧٩٧٢	٣١٥٩٩٤٢٤٨	الهيئة العمومية
٠,٣٦	٠,٠٨	١٦٦.٧٤١٨	٦٧٦٥٧٩	٣٩٢٧٨٩٠٠	٢٨٥.١٥٩	٢٤.٠٨١٩	قطاع الزراعة والري
٣,٣٨	٠,٧٦	٢.١٦٩٩٢٥٠	٤٢.٥١١٨٩	٢٣٣.٢.٦٧٩	١٨٦١٨.٢٨١	١٤٢.٧٧.٥٨	قطاع الصناعة والبتروك والتعدين
(٠,١١)	١٤٥,٩٣	٨.١١٢٤٤	(٢٢٧٥٥٨٦)	٨٧١٤١٩	١٦٥٨	٢٤١٩٥٦	قطاع الكهرباء والطاقة
(٦٢,٩٩)	١,٠٠٨	٦٨٧.٧٧.٣	(٨٨٣١٧٨)	٧٧٨٤١٣١	٥٥١٨٢٧٨	٥٥٦٣.٦٨٨	قطاع النقل والإصلاات
٣١,٢٠	٩,٠٠٠	٤٦١٤٩٨٢	١.٠٩.٩٩٢	٢٣٩١٨٨٧٩	٢٥٧.١٨٥	٢٣١٢٧٣٨٧	قطاع التجارة والتسويق
٠,٦٢	١,٠٠٥	٢١٣٣٨٥٩٣	٥٩٥٧٥٦١	١.٠٧٩٣.٤٩٨	٨٢٤٥٨١٨٠	٣٧٢٢٣٥٩	قطاع الإسكان والشهد
١,٣٥	١,٤١	٤٤٧١٣٢٦	٢٤٤٣٨٥٠	٣٤٩٤٥٤٨	٦.٩٥١٥	٨٥٩٤٤٣	قطاع المال والإقتصاد
(٠,٠٩)	١,١١	٦٢٣٣٤١٨	(٣٥٣١.٠٠٢)	٥٩٥٧٩٣٢	٢٧.٣٦٦	٣.٠.٦٧٤	قطاع الخدمات الصحية والدينية والقوى العاملة
(٠,١٤)	٠,٩٧	٦٧٩٥٩٧	(٩٢٢٩٢٥٠)	٣٣٤.٨٨٧	١٣٧٥٢٢٠	١٣٣.٦٨٤	قطاع الثقافة والإعلام
-	-	٢٥.٨٣٢	٢٨٣.٥	٣٢٨٢٧٢٥	٢٤٦٦٦٧٦	-	قطاع السياحة
٠,٨٧	٢,٢٣	١٢٤٩٨٤٦	١.١٤٤٩٦	١.١٦٦٨٥	٣٩٣٨٤٥	٨٧٧٦٣٦	قطاع الدفاع والأمن والعدالة
٠,١٨	٠,٧٥	٤٩٦٤٧٣.٢٩	٤٩٤٧٩.٤٣٨	٦٣٢٣٤٨٥٦١	١١٧١٥٣٦.٩	٨٧٥٨٥٥٤٤	قطاع التأمينات والشؤون الإجتماعية

\* المبيعات تتضمن  
١- صافي مبيعات إنتاج نام  
٢- إيرادات تشغيل للعم  
٣- خدمات مبيعة  
٤- صافي مبيعات بضائع معرض البيع

جدول ٢٤ - متوسط نصيب حصة المبيعات من الفائض القابل للتوزيع وتكاليف الخدمات التسويقية وتكاليف الخدمات الإدارية والتسويقية للمبيعات الاقتصادية طبقاً للقطاع الاقتصادي لعام ٢٠١٣/٢٠١٤

القيمة بالألف جنيه

تكاليف الخدمات الإدارية والتسويقية	متوسط نصيب حصة المبيعات من		تكاليف الخدمات الإدارية والتسويقية	تكاليف الخدمات الإدارية والتسويقية	تكاليف الخدمات التسويقية	الفائض القابل للتوزيع	المبيعات <sup>*</sup>	القطاع الاقتصادي
	١/٣	١/٢						
١/٤	٠,٠٦	٠,١٩	١٨٦٥٥٨١٠	١٢٢٤٣١٨	٥٨٨٢٩٩٦	٣١٥٩٤٢٤٨	الجملة العمومية	
٢,٢٦	٠,٢٣	-	٥٤٣٩١٤	٥٦٤٧٣	-	٢٤٠٨١٩	قطاع الزراعة والري	
٠,٠٣	٠,٠٦	-	٤١٩٣٢٤	٨٦٠٨٦٦	٦٨٦٨٩	١٤٢٠٧٧٠٥٨	قطاع الصناعة والبرق والحدادين	
١,٨٠	-	-	٤٣٥٦٦	٣٠٢	٦٣٢	٢٤١٩٥٦	قطاع الكهرباء والطاقة	
٠,١٠	٠,٠١	٠,٣٨	٥٥٩٨٦٥	٦١٩٦٥	٣١١٦٨٩١	٥٥٦٣٠٦٨٨	قطاع النقل والاتصالات	
-	٠,٠٧	-	٨٨٢٩٢	١٥٥٣٣٨	٣٢٧٠	٢٣١٢٧٣٨٧	قطاع التجارة والتموين	
٠,٤٦	٠,٠٢	٢,٩٩	١٧٠٠٤٤٥	٧٣٠٥٣	١١١٣٦,٠٠٣	٣٧٢٢٣٥٩	قطاع الإسكان والتشييد	
١,٥٥	٠,٠٤	-	١٣٣٢٨٠٧	٣٨٠٧٣	-	٨٥٩٤٤٣	قطاع المال والاقتصاد	
٦,١٢	٠,٦٢	١,٤٦	١٨٣٩١١٨	١٨٧٤٩٨	٤٤٠١٤٧	٣٠٠٦٧٤	قطاع الخدمات الصحية والدوائية والقوى العاملة	
١,٩٨	٠,٢٠	-	٢٦٣٤٩٦١	٢٦٢٨٧٤	-	١٣٣٠٦٨٤	قطاع الثقافة والإعلام	
-	-	-	١٤١٤٨	٤٦٠٢	٤٦٥٦٧٥	-	قطاع السياحة	
٠,٠٣	٠,٠٥	٠,٠١	٢٣٨٤٩	٤٨٠٠٠	٨٣٦٢	٨٧٧٦٦٦	قطاع الدفاع والأمن والعدالة	
-	٠,٠٢	٠,٢٩	٢٥٠٠٣١	١٤٤٩٧٦٤	٢٥٥٣٧٦٧٧	٨٧٥٨٥٥٤٤	قطاع التأمين والشؤون الاجتماعية	

\* المبيعات تتضمن  
 ١- صافي مبيعات إنتاج لام  
 ٢- إيرادات تشغيل للغير  
 ٣- خدمات مباحة  
 ٤- صافي مبيعات بضائع بعرض البيع

# إطار الهيئات الاقتصادية

## الهيئات الاقتصادية للعام المالي ٢٠١٣/٢٠١٤

### ١ - قطاع الزراعة والري

- الهيئة الزراعية المصرية
- الهيئة العامة لمشروعات التعمير والتنمية الزراعية
- البنك الرئيسي للتنمية والائتمان الزراعي
- الهيئة المصرية العامة للمساحة

### ٢ - قطاع الصناعة والبترول والتعدين

- الهيئة العامة للتنمية الصناعية
- الهيئة المصرية العامة للبترول
- الهيئة العامة لتنفيذ المشروعات الصناعية والتعدينية
- الهيئة العامة لشئون المطابع الأميرية

### ٣ - قطاع الكهرباء والطاقة

- جهاز تنظيم مرفق الكهرباء وحماية المستهلك
- هيئة كهربة الريف
- هيئة تنفيذ مشروعات المحطات المائية لتوليد الكهرباء
- هيئة المحطات النووية لتوليد الكهرباء
- هيئة تنمية واستخدام الطاقة الجديدة والمتجددة

### ٤ - قطاع النقل والاتصالات

#### أ - النقل

- الهيئة القومية لسكك حديد مصر
- هيئة النقل العام بالقاهرة
- الهيئة العامة لنقل الركاب بمحافظة الاسكندرية
- هيئة قناة السويس
- جهاز تنظيم النقل بالقاهرة الكبرى

#### ب - المواصلات

- الهيئة العامة لميناء الاسكندرية
- الهيئة العامة لميناء بورسعيد
- الهيئة العامة لموانئ البحر الأحمر
- هيئة ميناء دمياط
- الهيئة العامة للموانئ البرية والجافة

#### ج - الاتصالات

- الهيئة القومية للبريد
- الجهاز القومي لتنظيم الاتصالات
- هيئة تنمية صناعة تكنولوجيا المعلومات

## ٥ - قطاع التجارة والتمويل

- الهيئة العامة للسلع التموينية
- الهيئة العامة للتحكم واختبارات القطن
- جهاز تنمية التجارة الداخلية

## ٦ - قطاع المال والاقتصاد

- الهيئة العامة لشؤون المعارض والاسواق الدولية
- الهيئة العامة للاستثمار والمناطق الحرة
- الهيئة العامة للمنطقة الاقتصادية لمنطقة شمال غرب خليج السويس

## ٧ - قطاع الإسكان والتشييد

- هيئة المجتمعات العمرانية الجديدة
- الهيئة العامة لتعاونيات البناء والإسكان
- صندوق تمويل المساكن التي تقيمها وزارة التعمير والمجتمعات الجديدة
- صندوق مشروعات اراضى وزارة الداخلية

## ٨ - قطاع الخدمات الصحية والدينية والقوي العاملة

- الهيئة العامة للتأمين الصحي
- هيئة الأوقاف المصرية
- المؤسسة العلاجية لمحافظة القاهرة
- المؤسسة العلاجية لمحافظة الاسكندرية
- المؤسسة العلاجية لمحافظة القلوبيه

## ٩ - قطاع الثقافة والإعلام

- اتحاد الأذاعة والتليفزيون
- المعهد القومي للإدارة
- الهيئة القومية لضمان جودة التعليم والاعتماد

## ١٠ - قطاع السياحة

- الهيئة العامة للتنمية السياحية

## ١١ - قطاع الدفاع والأمن والعدالة

- صندوق التصنيع والانتاج للسجون
- جهاز الخدمات العامة بوزارة الدفاع

## ١٢ - قطاع التأمينات والشئون الاجتماعية

- صندوق التأمين الحكومي لضمانات أرباب العهد
- الهيئة العامة لبنك ناصر الاجتماعي
- الهيئة القومية للتأمين الاجتماعي
- الصندوق الحكومي لتغطية الاضرار الناتجة عن مركبات النقل السريع داخل ج . م . ع

## تقديم

يهدف التحليل المالى والمؤشرات المالية للهيئات الإقتصادية إلى تقييم الأداء لهذه الهيئات وقياس مدى كفاءة استخدام الموارد المادية والبشرية المتاحة بما يساهم فى التعرف على دور هذه الهيئات فى تحقيق أهداف السياسة الإقتصادية وإنعكاس ذلك على التنمية الشاملة للدولة.

فى هذا الإطار يقوم الجهاز المركزى للتعبئة العامة والإحصاء بإصدار " النشرة السنوية للإحصاءات والمؤشرات المالية للهيئات الإقتصادية " تتضمن مقاييس ومؤشرات مالية لهذه الهيئات وقد روعى أن تصدر هذه النشرة طبقاً لمنهج النظام المحاسبى المتبع فى الهيئات الإقتصادية لىتيسر للباحثين دراسة وتحليل هذه البيانات.

يقدم الجهاز هذه النشرة عن عام ٢٠١٣ / ٢٠١٤ للباحثين والمخططين والمهتمين بهذا المجال آملاً أن تحقق الفائدة المرجوة منها.

والله ولى التوفيق ،،،

نواء / أبو بكر الجندى  
رئيس الجهاز المركزى للتعبئة العامة والإحصاء