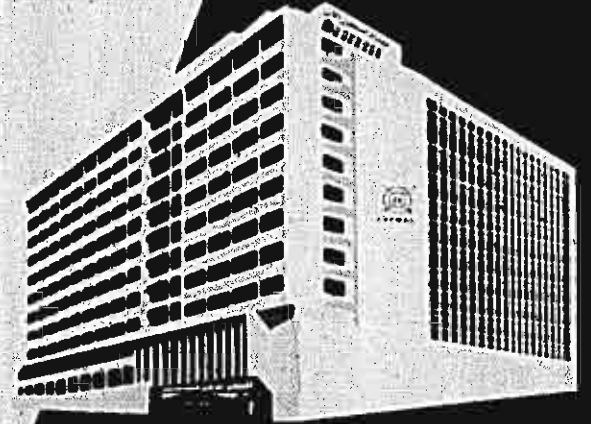




جمهورية مصر العربية  
الجهاز المركزي للتعبئة العامة والإحصاء

النشرة السنوية  
للإحصاءات والمؤشرات المالية  
للهيئات الاقتصادية  
٢٠١٣ / ٢٠١٢



إصدار أبريل ٢٠١٤

مرجع رقم ٧١-٢٢٣١٧-٢٠١٣



جمهورية مصر العربية

الجهز المركزي للتعينة العلهة والإحصاء

النشرة السنوية  
للإحصاءات والمؤشرات المالية  
للهيئات الإقتصادية  
٢٠١٣/٢٠١٢

عند إعادة نشر أو اقتباس  
أى مادة من هذا الإصدار يرجى الإشارة إلى المصدر وهو  
الجهز المركزي للتعينة العامة والإحصاء

إصدار أبريل ٢٠١٤

مرجع رقم ٧١-٢٣٣١٧-٢٠١٣

## تقديم

يهدف التحليل المالي والمؤشرات المالية للهيئات الاقتصادية إلى تقييم الأداء لهذه الهيئات وقياس مدى كفاءة استخدام الموارد المادية والبشرية المتاحة بما يساهم في التعرف على دور هذه الهيئات في تحقيق أهداف السياسة الاقتصادية وانعكاس ذلك على التنمية الشاملة للدولة.

في هذا الإطار يقوم الجهاز المركزي للتعبئة العامة والإحصاء بإصدار " النشرة السنوية للإحصاءات والمؤشرات المالية للهيئات الاقتصادية " تتضمن مقاييس ومؤشرات مالية لهذه الهيئات وقد روعي أن تصدر هذه النشرة طبقاً لمنهج النظام المحاسبي المتبع في الهيئات الاقتصادية لتيسر للباحثين دراسة وتحليل هذه البيانات.

يقدم الجهاز هذه النشرة عن عام ٢٠١٢/٢٠١٣ للباحثين والمخططين والمهتمين بهذا المجال آملاً أن تحقق الفائدة المرجوة منها.

والله ولي التوفيق ،،،

لواء / أبو بكر الجندي  
رئيس الجهاز المركزي للتعبئة العامة والإحصاء

الفهرس

رقم الصفحة	البيانات	رقم الجدول
١	منهجية الإحصائية	
١٥	المؤشرات العامة	
	<u>الباب الأول</u>	
	<u>البيانات الإجمالية للهيئات الاقتصادية لعام ٢٠١٣/٢٠١٢</u>	
١٩	الميزانية العمومية (المجمعة)	١
٢٠	حساب الإنتاج والمناجزة (المجمع)	٢
٢١	حساب الأرباح والخسائر (المجمع)	٣
	<u>الباب الثاني</u>	
	<u>البيانات التفصيلية طبقا لقطاع الاقتصادي لعام ٢٠١٣/٢٠١٢</u>	
	<u>الفصل الأول: الميزانية العمومية وتفصيلاتها للهيئات الاقتصادية :</u>	
٢٤	الميزانية العمومية	٤
٢٦	تفصيلات الأصول الثابتة ومشروعات تحت التنفيذ	٥
٢٧	تفصيلات المخزون	٦
٢٨	تفصيلات الإقراض طويل الأجل والاستثمارات المالية	٧
٢٩	تفصيلات المدينون والحسابات المدينة المختلفة والبقديّة	٨
٣٠	تفصيلات الإحتياطيات والفائض المرحل	٩
٣١	تفصيلات المخصصات	١٠
٣٢	تفصيلات القروض طويلة الأجل والبنوك الدائنة	١١
٣٣	تفصيلات الدائنون والحسابات الدائنة المختلفة	١٢

تابع الفهرس

رقم الصفحة	البيانات	رقم الجدول
	<u>الفصل الثاني : حسابات النتيجة للهيئات الاقتصادية طبقاً للقطاع الإقتصادي :</u>	
٣٥	حساب الإنتاج والمناجزة - تكلفة الإنتاج	١٣
٣٨	- مجمل فائض أو عجز الإنتاج	
٤٠	- مجمل فائض أو عجز الإنتاج والمناجزة	
٤٢	حساب الأرباح والخسائر .	١٤
٤٤	تفصيلات التحويلات الجارية التخصيصية بحساب الأرباح والخسائر .	١٥
٤٥	تفصيلات الإيرادات التحويلية والإيرادات المتنوعة بحساب الأرباح والخسائر .	١٦
٤٧	تفصيلات إضافات العام إلى الأصول الثابتة .	١٧
	<u>الفصل الثالث : المؤشرات المالية للهيئات الاقتصادية طبقاً للقطاع الإقتصادي :</u>	
٤٩	الأصول المتداولة .	١٨
٥٠	الخصوم المتداولة .	١٩
٥١	إجمالي وصافي رأس المال المستثمر .	٢٠
٥٢	صافي رأس المال العامل ونسبة التداول .	٢١
٥٣	نسبة السيولة والسيولة السريعة .	٢٢
٥٤	معدل دوران أرضة المدينين والأصول المتداولة وصافي رأس المال العامل وصافي رأس المال المستثمر .	٢٣
٥٥	متوسط نصيب جنيه المبيعات من الفائض القابل للتوزيع وتكاليف الخدمات التسويقية وتكاليف الخدمات الإدارية والتمويلية .	٢٤
٥٧	إطار الهيئات الاقتصادية	

## منهجية الإحصائية

### أولاً: أهداف الإحصائية:

تصور الإحصائية المركز المالي والمؤشرات المالية للهيئات الاقتصادية عن سنة مالية من واقع الميزانية العمومية وحسابات النتيجة وذلك من خلال الأتي:

- ١- عرض للبيانات الإجمالية على مستوى القطاع لكل من الميزانية العمومية وحسابات النتيجة.
- ٢- عرض للجدول التفصيلية على مستوى القطاع لكل من الميزانية العمومية وحسابات النتيجة .
- ٣- عرض لبعض المؤشرات والمقاييس المالية التي تمكنا من التعرف على قدرة الهيئات في الوفاء بالتزاماتها.

### ثانياً: مصدر البيانات :

تغطي الإحصائية بيانات عدد ٥٠ هيئة اقتصادية تم تويب بياناتها إلى عدد ١٢ قطاع اقتصادي طبقاً للموازنة العامة

للدولة على النحو التالي هي :

- ١- قطاع الزراعة والري : عدد ٤ هيئات .
- ٢- قطاع الصناعة والبتروك والتعدين: عدد ٥ هيئات .
- ٣- قطاع الكهرباء والطاقة : عدد ٤ هيئات .
- ٤- قطاع النقل والاتصالات : عدد ١٢ هيئة .
- ٥- قطاع التجارة والتسويق : عدد ٣ هيئات .
- ٦- قطاع المال والاقتصاد : عدد ٣ هيئات .
- ٧- قطاع الإسكان والتشييد : عدد ٤ هيئات .
- ٨- قطاع الخدمات الصحية والدينية والقوى العاملة : عدد ٥ هيئات .
- ٩- قطاع الثقافة والإعلام : عدد ٣ هيئات .
- ١٠- قطاع السياحة : عدد ١ هيئة .
- ١١- قطاع الدفاع والأمن والعدالة : عدد ٢ هيئة .
- ١٢- قطاع التأمين والشؤون الاجتماعية : عدد ٤ هيئات .

### ثالثاً: نبذة عن الهيئات:

هي الوحدة الملمزة قانوناً بإعداد ميزانيتها على نمط الميزانيات التجارية ولو لم تكن تباشر بنفسها أياً من أوجه النشاط الصناعي أو التجاري أو الزراعي أو العقاري أو غير ذلك من أوجه النشاط الاقتصادي المختلفة وتقسّم الهيئات إلى:

- ١- هيئات خدمية : هي الهيئات التي تؤدي خدمات عامة بمقابل رمزي لا يتناسب مع تكلفة الخدمات المؤداة وهي ليست محل دراسة هذه النشرة .
- ٢- هيئات اقتصادية : تهدف إلى تحقيق ربح ولذلك تعدلها ميزانيات وحسابات نتيجة وهي موضوع هذه النشرة .

## رابعاً : التعاريف والمفاهيم المستخدمة:

### ١- الميزانية العمومية

#### • جانب الأصول

#### أ- الأصول الثابتة:

هي عبارة عن ممتلكات منقولة أو غير منقولة ملموسة أو غير ملموسة ومقتبسة أو منتحة بمعرفة الرحلة لتفسير أغراض البيع أو التحويل ، تستعمل باستمرار طوال فترة وجودها كأدوات إنتاج وتتضمن تكلفة الأصل كافة المصروفات اللازمة حتى يتم تركيبه وتتكون هذه التكلفة من ثلاثة عناصر رئيسية هي :

(١) تكلفة شراء الأصل محلياً أو تكلفة شراؤه " فوب أو سيف حسب التعاقد "

(٢) مصروفات الإقتناء ومصروفات التركيب المثبتة في أحور المهندسين والعمال وأنماط الخبراء وغيرها .

(٣) قيمة الفوائد التي يثبت عليها الأصل والإنشاءات اللازمة لتركيبه وتظهر هذه الأصول في الحسابات بالصورة الآتية :

(أ) الأراضي سواء كانت للإستغلال الزراعي أو للحدائق والبساتين أو أراضي بناء أو أراضي قضاء للتشوين أو أراضي قضاء .

(ب) مباني وإنشاءات ومرافق وطرق سواء كانت مباني نشاط إنتاجي أو آبار أو مباني خدمات ومرافق إنتاج أو مباني ومرافق إدارية أو مباني ومرافق سكنية للعاملين أو طرق خارجية وداخلية أو منشآت عامة .

(ج) الآت ومعدات سواء كانت الآت نشاط إنتاجي أو الآت خدمات ومرافق .

(د) وسائل نقل وانتقال سواء كانت نقل خارجي مشتراه من السوق المحلي أو مستوردة أو وسائل نقل داخلي .

(هـ) عدد وأدوات وتمثل في العدد والأدوات الصغيرة ومعدات المصنع المنقلة التي تؤدي خدمات لعمليات التصنيع أو عمليات الصيانة مثل أدوات المعمل وأجهزة إطفاء الحريق وأدوات العبادة وعدة العمارة .... الخ

(و) أثاث ومعدات مكاتب وتمثل في المكاتب والمقاعد والدواليب والناضد والسجاجيد والحزائن والساعات والآلات الكاتبة والحاسبة والمهمات المكتبية والتركيبات الكهربائية والتليفونات الداخلية وأرفص المخصازن والحواجز الخشبية ... الخ

(ز) ثروة حيوانية ومائية وتمثل في المواشي والأغنام والدواجن والطيور والنحل ودواب العمل .. الخ

(ح) نفقات إيرادية مؤجلة وتمثل في المبالغ التي تنفق من أجل الحصول على خدمات تفيد أكثر من فترة مالية وهي بطبيعتها نفقات إيرادية ولكن نظراً للاستفادة منها في أكثر من فترة مالية فإن الأمر يقتضي إهلاكها خلال الفترة التي إستفادت منها وتحمل كل فترة بنصيبها من مصروفات التأسيس ، تجارب بدء التشغيل ، الأبحاث ، المستندات الفنية ، الفوائد السابقة على بدء التشغيل .

## ب- مشروعات تحت التنفيذ :

تشمل كافة ما استمر في مشروعات الخطة المعتمدة ولم تتكامل للإنتاج فهي تكسفة للطاقة التي لم تنهياً للإنتاج بعد وتمثل قيمة هذه المشروعات في تكسفة المستخلصات الحارية ونسب شراء أو تكاليف صنع الآلات والمعدات تحت التركيب . وتكون هذه المشروعات في إحدى الصورتين الآتيتين :

(١) تكونين سلمى وتمثل فيما أ ستمر في المشروعات تحت التنفيذ مقابل سلع وردت للوحدة الاقتصادية ومنشغولات داخلية لهذه المشروعات .

(٢) إنفاق استثمارى وتمثل فيما استمر في المشروعات تحت التنفيذ دون أن يرد مقابله سلع كالدفعات المقدمة والإعتمادات المستندية المفتوحة لشراء اصول ثابتة .

يعتر ضمن المشروعات تحت التنفيذ :

(أ) إستصلاح وإستزراع الأراضى .

(ب) تمهيد وتقسيم الأراضى للتعمر والإسكان

(ج) تشييد العقارات للإسكان .

وبعد الانتهاء من الإستصلاح والتمهيد والتشييد وبدء الإستغلال تحول تكسفة المشروعات المكتملة إلى حسابات الأصول الناتجة المناظرة .

## ج- المخزون :

يشمل في حركة المستلزمات السلعية والإنتاج التام وفقاً لما يأتى :

### (١) المستلزمات السلعية

(أ) مخزون الخامات في نهاية الفترة المالية -

الخامات الرئيسية والخامات المساعدة في أول الفترة المالية + تكسفة الخامات المشتراه والمرتدة من مراكز الإنتاج تحتل

الفترة المالية - الخامات المنصرفة من المحازن لمراكز إنتاج الخامات المباعة خلال الفترة المالية.

(ب) مخزون الوقود في نهاية الفترة المالية -

الوقود في أول الفترة المالية + تكسفة الوقود المشتري خلال الفترة - المنصرف من المخزون خلال الفترة .

(ج) مخزون قطع الغيار والمهمات في نهاية الفترة المالية -

قطع الغيار والمهمات ومواد الصيانة في أول الفترة المالية + تكسفة قطع الغيار والمهمات ومواد الصيانة المشتراه خلال

الفترة قطع الغيار والمهمات ومواد الصيانة المرتدة من مراكز الإنتاج

وغيرها خلال الفترة - قطع الغيار والمهمات ومواد الصيانة التي يتم سحبها لأعمال الصيانة والإصلاح خلال الفترة .

(د) مخزون مواد التعبئة والتغليف في نهاية الفترة المالية -

مواد التعبئة والتغليف في أول الفترة المالية + تكسفة مواد التعبئة والتغليف المشتراه والمرتدة من المراكز المختلفة خلال الفترة

- مواد التعبئة والتغليف التي يتم صرفها الى المراكز المختلفة وكذلك المباعة خلال الفترة .



(هـ) مخزون المخلفات في نهاية الفترة المالية -

المخلفات في أول الفترة المالية + القيمة التقديرية للمخلفات من النشاط الأنتاجي أو التخلقة من المشتريات خلال الفترة - المخلفات المباعة خلال الفترة .

(٢) إنتاج غير تام وأعمال تحت التنفيذ ويشمل :

إنتاج غير تام وأعمال تحت التنفيذ في نهاية الفترة المالية -

إنتاج غير تام وأعمال تحت التنفيذ في أول الفترة المالية + تكلفة الإنتاج غير تام خلال الفترة المالية - ما تم إنتاجه خلال الفترة

المالية من الإنتاج غير التام .

(٣) إنتاج تام ويشمل :

إنتاج تام في نهاية الفترة المالية - إنتاج تام في أول الفترة المالية + تكلفة ما تم إنتاجه خلال الفترة المالية - الماع من الإنتاج التام خلال الفترة المالية .

(٤) مخزون بضائع بغرض البيع ويشمل :

رصيد هذه البضائع في أول الفترة المالية + ما تم شراؤه من هذه البضائع خلال الفترة المالية - مخزون بضائع بغرض البيع في نهاية الفترة المالية - ما تم بيعه من هذه البضائع خلال الفترة المالية .

د- الإقراض طويل الأجل :

تتمثل في حركة القروض طويلة الأجل الممنوحة للغير سواء كانت قروضا محلية أو خارجية .

هـ الإستثمارات المالية :

تتمثل في حركة الاستثمارات المختلفة في كل من السندات الحكومية والأوراق المالية المحلية والاستثمارات الأجنبية وصندوق الإستثمار

و- المدينون :

ويتضمن هذا البند :

(١) العملاء :

رصيد العملاء في نهاية الفترة المالية -

المبيعات الآجلة + أوراق القبض المرفوضة + أى مضمونات تحمل لها حسابات العملاء - (المتحصلات من العملاء + أوراق القبض المقدمة + مردودات المبيعات )

(٢) أوراق القبض :

رصيد أوراق القبض في نهاية الفترة المالية -

أوراق القبض في أول الفترة المالية + إجمالي قيمة أوراق القبض المقدمة من العملاء - ( أوراق القبض المحصلة + أوراق القبض المرفوضة + أوراق القبض المحصومة )

### (3) مدينون متنوعون :

تمثل في أرصدة التأمينات لدى الغير كالتأمينات على العقود أو الإرتباطات (أرصدة السلف المستحقة على العاملين) وكذا المبالغ المودعة لدى مصلحة الجمارك على ذمة التخليص الجمركي للرسائل الواردة .

### ز- الحسابات المدينة المختلفة :

يتضمن هذا البند :

#### (1) مدينون مختلفون :

يتجمع في هذا البند تسجيل عمليات بيع الأصول بما فيها الأوراق المالية والاستثمارات الأخرى إلى جانب إهلاك السندات الحكومية .

#### (2) الأرصدة المدينة الأخرى :

تتجمع في هذا البند أرصدة الحسابات المدينة الأخرى التي لم تدرج تحت أى من البنود المدينة السابق الإشارة إليها .

#### (3) إيرادات تجارية وتخصيصية مستحقة :

تتجمع في هذا البند الإيرادات التجارية والتخصيصية المستحقة مثل الإعانات ، إيرادات الأوراق المالية ، الفوائد الدائنة ، الإيجارات الدائنة التعويضات ، الإيرادات المتنوعة ، الإيرادات الخاصة بأعوام سابقة .

### ح- النقدية بالصندوق والبنوك :

تمثل الرصيد في نهاية الفترة المالية نتيجة حركة النقدية بصندوق المركز الرئيسي والفروع وحركة الحسابات الجارية بالبنوك .

### • جالب الخصوم

#### أ- رأس المال :

يتضمن هذا البند :

#### (1) رأس المال المملوك :

يعبر عن رأس المال المملوك للوحدة والمدفوع لها فعلا .

#### (2) مساهمة الحكومة (تسدد) :

هى المبالغ التي تدفعها الخزنة للوحدة عن مساهمة الحكومة في رأس مالها .

### ب- الإحتياطيات والفائض المرحل :

تمثل فيما يجب من الفائض لتدعيم المركز المالى وتنفيذ أحكام القانون وللمقابلة الطوارئ... الخ وفقا للتقسيم الآتى

#### (1) إحتياطي قانون .

#### (2) إحتياطي يستمر في سندات حكومية .

#### (3) إحتياطي تمويل المشروعات الإستثمارية والتجديدات والتوسعات .

#### (4) إحتياطي عام .

(٦) احتياطي ارتفاع أسعار الأصول .

(٧) احتياطات أخرى .

(٨) الفائض المرحل .

هو الرصيد المتبقى بعد إجراء توزيعات العام المتمثلة في الفائض المحتجز للاحتياطات المختلفة والفائض الموزع على العاملين والمساهمين وغيرهم .

#### ج- المخصصات :

تمثل فيما يجب من الفائض لمقابلة التزامات معينة وفقاً لما يأتي :

(١) مخصص الإهلاك :

يظهر قيمة مجمع إهلاكات الأصول الثابتة .

(٢) مخصص الضرائب :

هو ما يجب من الفائض في نهاية الفترة المالية لمقابلة الضرائب المتأرجع عليها بين الوحدة ومصحة الضرائب .

(٣) مخصص الديون المشكوك في تحصيلها :

هو ما يجب من الفائض في نهاية الفترة المالية لمقابلة الديون المشكوك في تحصيلها بعد دراسة كافة الديون المستحقة للوحدة .

(٤) مخصصات أخرى :

هو ما يجب من الفائض في نهاية الفترة المالية لمقابلة الأغراض الأخرى التي من أجلها قد خبثت هذه المخصصات .

#### د- القروض طويلة الأجل :

تمثل في القروض طويلة الأجل التي تحصل عليها الوحدة الاقتصادية لشراء أصول جديدة أو قديمة أو لشراء مستلزمات سلعية سواء كانت هذه القروض عملية أو خارجية .

#### هـ- البنوك الدائنة :

يمثل هذا البند مديونية الوحدة الاقتصادية لدى البنوك سواء كان هذا الدين في صورة سحب على المكشوف أو قرض قصر الأجل بضمان أو حساب جاري هائل مقابل إتمادات مستديه .

#### و- الدائنون :

يظهر هذا البند مديونية الوحدة الاقتصادية للغير نتيجة معاملاتها معهم ويتمثل الدائنون في :

#### (١) الموردون :

يمثل في إجمالي حسابات الموردين بما فيهم مقاولي الباطن + إجمالي قيمة المشتريات + قيمة أوراق الدفع المرفوضة - قيمة المسدد إلى الموردين (بما فيهم مقاولي الباطن) + قيمة مردودات المشتريات + قيمة أوراق الدفع .

## (٢) أوراق الدفع :

تمثل في قيمة أوراق الدفع في أول المدة + إجمالي قيمة أوراق الدفع خلال الفترة - (قيمة ما يسدد من أوراق الدفع + قيمة ما يرفض منها) .

## (٣) الدائون المتوعون :

تمثل في أرصدة الجهات والمصالح التي تدبئ الشركة في نهاية العام وهي :

(أ) مصلحة الضرائب

(ب) مصلحة الجمارك

(ج) الهيئة القومية للتأمين الإجتماعي

(د) وزاوة الخزانة

(٤) دائون التوزيعات وهي الحصص التي تقرر توزيعها من فائض العام إلى كل من :

(أ) الدولة

(ب) الحصص الأخرى والتي لم يتم صرفها بعد

## ز- الحسابات الدائنة المختلفة :

يتضمن هذا البند :

(١) الدائون المختلفون :

يتضمن في هذا البند دائون عمليات شراء الأصول الجديدة والقائمة القديمة وكذلك دائون شراء سندات حكومية ، دائون

فوائد سابقة على بدء التشغيل ، دائون شراء أوراق مالية ودائون شراء إستثمارات مالية أخرى عملية وأجنبية .

(٢) الأرصدة الدائنة الأخرى :

تمثل في أرصدة الحسابات الدائنة الأخرى والتي لم تدرج تحت أي بند آخر .

(٣) مصروفات حارة وتخصيصية مستحقة : وتمثل المصروفات الحارية والتخصيصية في الأحمور المستحقة ، الإيجازات

المستحقة ، الفوائد المستحقة ، التبرعات والإعانات المستحقة للعمور ، التعويضات المستحقة والمصروفات المستحقة

التي تخص سنوات سابقة .

## ٢- حسابات النتيجة

### أ- الأجر:

تمثل الأجر في الأشكال الآتية :

(١) الأجر التقديري :

هي المبالغ التي تدفع نقدا للعاملين مقابل قيامهم بالعمل في الوحدة الاقتصادية ويعتبر من الأجر (المهام والمكافآت

السوية الرواتب البدلات) .

(٢) المزايا العينية :

هي المزايا التي تقدمها الوحدة الاقتصادية للعاملين بما مثل (الأغذية ، الملابس ، العلاج ، النشاط الرياضي

والإجتماعي... الخ) .

(٣) التأمينات الإجتماعية :

تمثل في المبالغ التي تدفعها الوحدة الاقتصادية للتأمين على العاملين بما ضد إصابات العمل وأمراض المهنة وكذا نصيبها في التأمين والإدخار .

ب- المستلزمات السلعية :

تمثل في السلع المستخدمة في العمليات الإنتاجية وتتضمن :

(١) الخامات :

سواء كانت ريشة داخلية في تركيب السلعة أو لازمة لإنتاجها .

(٢) وقود وزيت وقوى محرّكة :

تمثل في الفحمات والمواد البترولية (بنزين ، سولار ، كبروسين ، ديزل ، مازوت ، بوتاجاز) مواد تزييت وتشحيم ، التيار الكهربائي الغاز

(٣) قطع غيار ومهمات :

تشمل قطع غيار مواد الصيانة والمهمات المتنوعة .

(٤) مواد تغبئة وتغليف وتشتل :

(أ) مواد تعبئة وتغليف مستهلكة وهي العبوات وأغلفتها اللازمة لحفظ وبيع المنتج داخلها .

(ب) مواد تعبئة وتغليف متداولة وهي العبوات وأغلفتها التي تساع فيها المتحات وتسترد هذه العبوات بعد استعمال المنتج مثل الزجاج والصدائيق الخشبية في صناعة المياه الغازية .

(٥) مخلفات

(٦) أدوات كتابية

(٧) مياه وأناره

ج- المستلزمات الخدمية :

تمثل في الخدمات الموداه من الغير واللازمة للعمليات الإنتاجية وتتضمن :

(١) مصروفات الصيانة :

تشمل كافة مصروفات الصيانة الخاصة بالمبان ، الآلات ، وسائل النقل ، الأثاث ... الخ

(٢) مصروفات تشغيل لدى الغير ومقاوولي الناطن

(٣) خدمات وأبحاث وتجارب

(٤) نشر وإعلان ودعاية

(٥) نقل وإنتقالات

(٦) تليفون ولقراف وبريد

(٧) مصروفات خدمية متنوعة مثل الاشتراكات في الهيئات المختلفة ، مصروفات التأمين (فيما عدا العاملين ومستلزمات الإنتاج) ،

مكافآت لغير العاملين عن خدمات موداه ، عمولة ومصروفات البنك ... الخ .

## د- مصروفات تحويلية جارية :

تتضمن البنود الآتية :

### (١) الضرائب والرسوم السلعية :

تمثل الرسوم الجمركية ، رسوم الإنتاج ، حصيلة الخزانة وأيضا ضرائب أخرى تفرضها الدولة على ممارسة النشاط الإنتاجي ومستلزماته مثل رسوم الدمغة وطيرية السيارات .. الخ .

### (٢) الإهلاك :

يتمثل في قيمة ما يتم تحصيله على حساب العمليات الجارية لمقابلة إهلاك الأصول الثابتة .

### (٣) الإيجار :

يتمثل في قيمة الإيجار المدفوع فعلا نظير إنتفاع الوحدة الاقتصادية بالمسارات ( أراضي فضاء ، أراضي إستغلال ، مبان سكنية ومخازن وجراجات ... الخ ) والتي تزاوّل فيها نشاطها .

### (٤) فرق الإيجار المحسوب :

يتمثل في الفرق بين القيمة الإيجارية العقارية للمبان والمباني التي تمتلكها الوحدة كما لو كانت مؤجرة من الغير . وقيمة إهلاك المباني طبقاً لمعدلات الإهلاك التي تحسبها الوحدة على تكلفة مبانها .

### (٥) الفوائد :

يتمثل في قيمة الفوائد المستحقة الدفع مقابل إقتراض أموال الغير سواء كان هذا الإقتراض عملياً أو خارجياً .

### (٦) فرق الفوائد المحسوبة :

يتمثل في الفرق بين الفائدة على رأس المال المستثمر وفقاً لمعدل الإقتراض من البنوك وقيمة الفوائد المستحقة الدفع مقابل إقتراض أموال الغير مع الأخذ في الحسبان عدم تكرار حساب فوائد على المبان قدر والإنشاءات المملوكة والتي لها إيجار محسوب .

### (٧) فرق تقويم التغير في مخزون الإنتاج التام :

يتمثل في فرق تقويم التغير في المخزون من الإنتاج التام على أساس سعر السوق ناقصاً التكلفة .

### (٨) فرق تقويم التغير في مخزون البضائع بغرض البيع :

يتمثل في فرق تقويم التغير في المخزون من البضائع بغرض البيع على أساس من البيع ناقصاً التكلفة .

### هـ- مشتريات بغرض البيع :

تتمثل في كافة المشتريات السلعية بغرض بيعها سواء كانت عملية أو خارجية .

### و- إيرادات النشاط الجاري :

المقصود بإيرادات النشاط الجاري قيمة السلع التي تنتجها الوحدة الاقتصادية وقيمة الخدمات التي تؤديها وتختلف

طريقة حسابها تبعاً لنوع النشاط الإقتصادي الذي تزاوله الوحدة وذلك على الوجه التالي :

**(١) نشاط الصناعة :**

(أ) صافي مبيعات إنتاج تام :

تمثل في قيمة المبيعات بموجب الفواتير حسب سعر البيع تسليم محازن الوحدة البائعة بعد إستبعاد مردودات المبيعات .

(ب) تغير مخزون إنتاج تام بالتكلفة :

تمثل في فرق التغير في المخزون من الإنتاج التام أول وآخر المدة مقوماً بسعر التكلفة .

(ج) فرق تقويم التغير في مخزون الإنتاج التام :

تمثل في فرق تقويم التغير في المخزون من الإنتاج التام على أساس سعر السوق ناقصاً التكلفة .

(د) مشغولات داخلية تامة التكلفة :

تمثل في إنتاج الوحدة من الأصول لا يقصد البيع للغير وإنما يقصد الإستخدام الذاتي في العمليات الرأسمالية بدلاً من إستاد

هذه المشغولات للغير .

(هـ) إيرادات تشغيل للغير :

تمثل قيمة التشغيلات التي تتم لحساب الغير على مواد أو منتجات لا تملكها الوحدة .

(و) تغير مخزون إنتاج غير تام بالتكلفة :

تمثل في فرق تقويم التغير في المخزون من الإنتاج التام أول وآخر المدة مقوماً بسعر التكلفة .

**(٢) نشاط التجارة :**

(أ) بضائع بغرض البيع :

هي البضائع التي تشتري بغرض بيعها بالحالة التي أشتريت بها دون إجراء عمليات صناعية عليها

(ب) صافي المبيعات :

تمثل في قيمة المبيعات بموجب الفواتير حسب سعر البيع تسليم محازن الوحدة البائعة بعد إستبعاد مردودات المبيعات .

(ج) تغير مخزون بضائع البيع بالتكلفة :

تمثل في فرق تقويم التغير في المخزون من البضائع أول وآخر المدة مقوماً بالتكلفة .

(د) فرق تقويم التغير في مخزون بضائع بغرض البيع :

تمثل في فرق تقويم التغير في المخزون بغرض البيع على أساس من البيع ناقصاً التكلفة .

**ز- التحويلات الجارية التخصيصية :**

تتضمن البنود الآتية :

(١) التبرعات والإعانات للغير

(٢) تقلبات أسعار العملات الأجنبية

(٣) التحويلات والغرامات

(٤) الخسائر الرأسمالية وهي الخسائر الناتجة عن بيع أصل من الأصول بأقل من قيمتها الدفترية أو الناتجة عن بيع الأوراق

المالية بأقل من تكلفتها .

(٥) مصروفات سنوات سابقة وتمثل في المصروفات التي تخص أعواماً سابقة ولم يسبق حسابها ضمن مصروفات السنوات

المذكورة .

(٦) ديون معدومة

(٧) محصصات (بجلاف الإهلاك)

(٨) الضرائب العقارية

(٩) الضرائب النجيلة

### ح- إيرادات الأوراق المالية:

تمثل في الإيراد الذي تحصل عليه الوحدة نتيجة مساهمتها في رأس مال الوحدات الأخرى سواء كانت مصرية أو أجنبية وكذا قوائد السندات الحكومية المشتراة .

### ط- الإيرادات التحويلية:

تتضمن البنود الآتية:

(١) فوائد دائنة وهي الفوائد التي تستحق على الحسابات الجارية للعملاء والبنوك والقروض .

(٢) إيرادات دائنة وهي المبالغ التي تستحق على الغير نظير انتفاعهم بعقارات وأصول مملوكة للوحدة . ولا تستخدمها في عملية الإنتاج .

(٣) أرباح وأرباح احتمالية وهي الأرباح الناتجة عن بيع أصل من الأصول بأكثر من قيمته الدفترية أو الناتجة عن بيع الأوراق المالية بأكثر من تكلفتها

(٤) إيرادات سنوات سابقة وهي الإيرادات التي تمحققت فعلاً خلال المسام وتحصن أتعواناً سابقة ولم يسبق حسابها في السنة المذكورة .

(٥) تعويضات وغرامات هي صافي المبالغ التي تستحق للوحدة من تعويضات وغرامات من الغير .

### ي- الإيرادات المتنوعة:

تمثل في الإيرادات الناتجة عن مبيعات مخلفات ، الخصم المكسب ، الديون التي سبق إعدامها ، أرباح مبيعات الخامات والعمولات .

### ٣- المؤشرات المالية:

#### أ- الأصول المتداولة:

تمثل الأصول المتداولة في البنود الآتية والواردة بالجانب المدين من الميزانية العمومية:

(١) المخزون

(٢) الاستثمارات المالية

(٣) المدينون

(٤) الحسابات المدينة المختلفة

(٥) التقديرة بالصلوق والبنوك

#### ب- الخصوم المتداولة:

تمثل الخصوم المتداولة في البنود الآتية والواردة بالجانب الدائن من الميزانية العمومية:

(١) البنوك الدائنة

(٢) الدائنين



### (٣) الحسابات الدائنة المختلفة

صافي رأس المال العامل - الأصول المتداولة - الخصوم المتداولة

ج- رأس المال المستمر:

يتكون رأس المال المستمر من مجموعة البنود الآتية الواردة بالجانب الدائن من الميزانية العمومية:

- (١) رأس المال المدفوع
- (٢) الإحتياطيات بما فيها الإحتياطيات المجتة من فائض العام ( ما عدا إحتياطي شراء سندات حكومية )
- (٣) الفائض غير الموزع
- (٤) المخصصات وتتضمن المخصصات التي لها طبيعة الإحتياطيات والمؤجلة والمجمعة للإهلاك .
- (٥) القروض طويلة الأجل وتشمل السندات
- (٦) الأرصدة الدائنة للبنوك وتتضمن القروض قصيرة الأجل والسحب على الكشوف والجاري الدائن مقابل إعتبارات مستندية مطروحا منها (الخسائر المرحلة )

د- مؤشرات السيولة :

وهي تين قدرة المشروع على الوفاء بالتزاماته

الأصول المتداولة

(١) نسبة التداول -

الخصوم المتداولة

تشير هذه النسبة إلى قدرة المشروع على مواجهة التزاماته على أن يؤخذ في الإعتبار توقعات التغير في قيمة بعض الأصول المتداولة كالمخزون السلعي وأوراق القبض والأوراق المالية .

الأرصدة النقدية + أوراق القبض

(٢) نسبة السيولة -

الخصوم المتداولة

وتعتبر هذه النسبة أكثر تحفظا من نسبة التداول إذ لا تأخذ في الحسبان سوى الأصول التي يسهل تحويلها بسرعة نسبه إلى نقد سائل .

الأرصدة النقدية

(٣) نسبة السيولة السريعة -

الخصوم المتداولة

وهذه النسبة أكثر تحفظا من النسبتين السابقتين لأنها تعتمد على الأموال السائلة فعلا ويتم عند دراسة هذه النسبة أن يؤخذ في الاعتبار قيمة التسهيلات الائتمانية غير المستعملة التي يمكن استخدامها لتغطية كل أو بعض عجز السيولة لمقابلة الإلتزامات العاجلة .

تجدر الإشارة إلى أنه تزايد النسب الثلاث المذكورة من فترة لأخرى قد ينطوي على ضعف كفاءة الإدارة في استثمار الأموال المتاحة كما أن تناقصها من فترة لأخرى قد ينطوي على عدم حيطة الإدارة في تدبير وسائل الوفاء بالتزامات المشروع.

#### هـ- مؤشرات الكفاءة الإنتاجية:

$$(1) \text{ معدل دوران أرصدة المدينين} = \frac{\text{المبيعات}}{\text{المدينين}}$$

$$(2) \text{ معدل دوران الأصول المتداولة} = \frac{\text{المبيعات}}{\text{الأصول المتداولة}}$$

وتقيس هاتين النسبتين معدل دوران كل من أرصدة العملاء والأصول المتداولة كما توضح السياسة البيعية للوحدة الاقتصادية.

$$(3) \text{ معدل دوران صافي رأس المال العامل} = \frac{\text{المبيعات}}{\text{صافي رأس المال (العامل)}}$$

$$(4) \text{ معدل دوران صافي رأس المال المستثمر} = \frac{\text{المبيعات}}{\text{صافي رأس المال المستثمر}}$$

وتقيس هاتين النسبتين معدل دوران رأس المال العامل والمستثمر ويشير تزايدهما من فترة لأخرى إلى مدى كفاءة إدارة الوحدة من الناحية التسويقية كما تعتبر أيضاً أداة من أدوات الرقابة على عمليات الإنتاج والتكاليف.

$$(5) \text{ متوسط نصيب حصة المبيعات من الفائض القابل للتوزيع} = \frac{\text{الفائض القابل للتوزيع}}{\text{المبيعات}}$$

وتقيس هذه النسبة مدى كفاءة العمليات الإنتاجية بالوحدة

(٦) متوسط نصيب حنيه المبيعات من تكاليف الخدمات التسويقية

تكاليف الخدمات التسويقية

المبيعات

(٧) متوسط نصيب حنيه المبيعات من تكاليف الخدمات الإدارية والتمويلية

تكاليف الخدمات الإدارية والتمويلية

للمبيعات

وتقيس هاتان النسبتان مدى التناسب بين تكاليف الخدمات المذكورة وحجم المبيعات .

خاصة: الرموز المستخدمة :

(-) القيمة أقل من ٥٠٠ جنية ، النسبة أقل من ٠.٥ ٪

(٠) القيمة تساوى صفر

(...) البيان غير متوفر

( ) القيمة بالسالب

## المؤشرات العامة

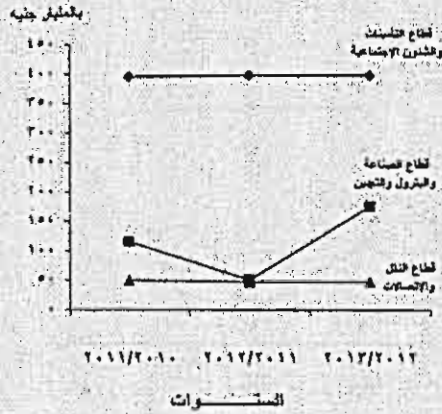
- ١- بلغت قيمة أصول الثابتة ٢٠١,٨ مليار جنيهه عام ٢٠١٣/٢٠١٢ مقابل ١٧٠,٥ مليار جنيهه عام ٢٠١٢/٢٠١١ بنسبة زيادة قدرها ١٨,٤٪.
- ٢- بلغت قيمة صافي رأس المال المستثمر ٦٩٠,٠ مليار جنيهه عام ٢٠١٣/٢٠١٢ مقابل ٥٤٦,٤ مليار جنيهه عام ٢٠١٢/٢٠١١ بنسبة زيادة قدرها ٢٦,٣٪.
- ٣- بلغت قيمة القروض طويلة الأجل ٦٨,٩ مليار جنيهه عام ٢٠١٣/٢٠١٢ مقابل ٦٦,٧ مليار جنيهه عام ٢٠١٢/٢٠١١ بنسبة زيادة قدرها ٣,٣٪.
- ٤- بلغ الفائض القابل للتوزيع ٨٩,٣ مليار جنيهه عام ٢٠١٣/٢٠١٢ مقابل ١٣١,٤ مليار جنيهه عام ٢٠١٢/٢٠١١ بنسبة انخفاض قدرها ٣٢,٠٪.
- ٥- بلغت قيمة الاستثمارات المالية ٤٦٠,٣ مليار جنيهه عام ٢٠١٣/٢٠١٢ مقابل ٤٤١,١ مليار جنيهه عام ٢٠١٢/٢٠١١ بنسبة زيادة قدرها ٤,٤٪.
- ٦- بلغت قيمة المخزون ٣٣,٩ مليار جنيهه عام ٢٠١٣/٢٠١٢ مقابل ٣٨,٥ مليار جنيهه عام ٢٠١٢/٢٠١١ بنسبة انخفاض قدرها ١٢,٠٪.
- ٧- بلغت قيمة النقدية بالبنوك والصدوق ٤٣,٩ مليار جنيهه عام ٢٠١٣/٢٠١٢ مقابل ٤٢,١ مليار جنيهه عام ٢٠١٢/٢٠١١ بنسبة زيادة قدرها ٤,٣٪.

صافي رأس المال المستثمر طبقاً لأهم القطاعات الاقتصادية

من عام ٢٠١٠ / ٢٠١١ إلى عام ٢٠١٢ / ٢٠١٣

القيمة بالمليون جنيه

صافي رأس المال المستثمر طبقاً لأهم  
القطاعات الاقتصادية



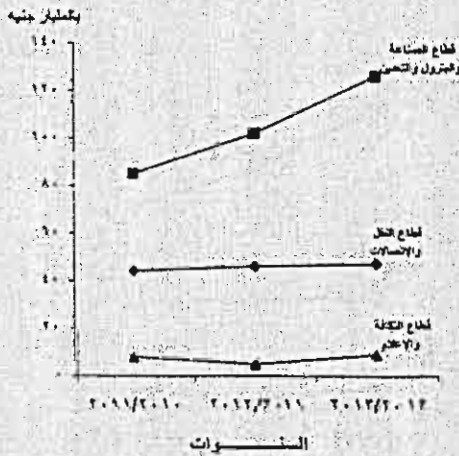
القطاع الاقتصادي	٢٠١١/٢٠١٠	٢٠١٢/٢٠١١	٢٠١٣/٢٠١٢
قطاع التأمينات والشؤون الاجتماعية	٣٩٦١٨٢	٣٩٨٩٢٨	٣٩٨٩٤٦
قطاع الصناعة والبتروكيمياويات والتعدين	١١٥٧٧٧	٥٠٥٤٨	١٧٦١٤٦
قطاع النقل والاتصالات	٤٩٧٢٧	٤٧٦٢٤	٤٨٢٧١
قطاع الإسكان والتشييد	٢١٥٧٢	٢١٧٠٣	٢٣٥٠٩
قطاع الكهرباء والطاقة	١١٩٤٦	١٠٧٢٢	١٢٨٣٤

تطور قيمة الأصول الثابتة طبقاً لأهم القطاعات الاقتصادية

من عام ٢٠١٠ / ٢٠١١ إلى عام ٢٠١٢ / ٢٠١٣

القيمة بالمليون جنيه

قيمة الأصول الثابتة طبقاً لأهم القطاعات  
الاقتصادية



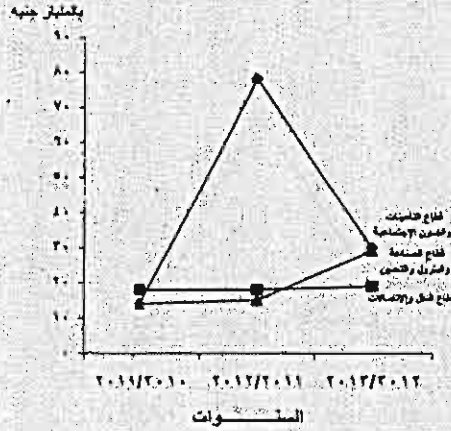
القطاع الاقتصادي	٢٠١١/٢٠١٠	٢٠١٢/٢٠١١	٢٠١٣/٢٠١٢
قطاع النقل والاتصالات	٤٤٠٤٧	٤٥٧٨٤	٤٧٣٧٠
قطاع الصناعة والبتروكيمياويات والتعدين	٨٥١٦٥	١٠٢٣٧٤	١٢٦٠٥٦
قطاع الثقافة والإعلام	٨٠٧٣	٤٧٣٥	٩٢٧٧
قطاع الخدمات الصحية والاجتماعية والرفاهية	٥٠٠	٤٦٨١	٦٤٠٠
قطاع الكهرباء والطاقة	٥٩٢٦	٨٥٥٠	٨٤١٢

قيمة الفائض القابل للتوزيع طبقاً لأهم القطاعات الاقتصادية

من عام ٢٠١٠ / ٢٠١١ إلى عام ٢٠١٢ / ٢٠١٣

القيمة بالمليون جنيه

قيمة الفائض القابل للتوزيع طبقاً لأهم القطاعات الاقتصادية



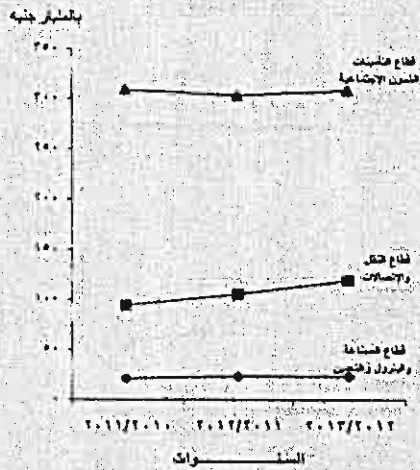
القطاع الاقتصادي	٢٠١١/٢٠١٠	٢٠١٢/٢٠١١	٢٠١٣/٢٠١٢
قطاع الصناعة والبتروك والتحكين	١٣٩٧٤	٧٧٨٢٢	٢٩٩٢٠
قطاع النقل والإتصالات	١٧٨٠٨	١٨٣٧٣	١٩٠١٩
قطاع التأمينات والشؤون الإجتماعية	١٤٤٧٨	١١٨٣٧	٢٩٢٠٧
قطاع الثقافة والإعلام	٧	١	-
قطاع الخدمات الصحية والدبئية والقوى العاملة	٢٣٠	٤٦٢	٢٩٣

قيمة الإستثمارات المالية طبقاً لأهم القطاعات الاقتصادية

من عام ٢٠١٠ / ٢٠١١ إلى عام ٢٠١٢ / ٢٠١٣

القيمة بالمليون جنيه

قيمة الإستثمارات المالية طبقاً لأهم القطاعات الاقتصادية



القطاع الاقتصادي	٢٠١١/٢٠١٠	٢٠١٢/٢٠١١	٢٠١٣/٢٠١٢
قطاع الصناعة والبتروك والتحكين	٢١٢٦٦	٢٢٧٦٩	٢٢٧٨٠
قطاع النقل والإتصالات	٩٤٢٦١	١٠٥٠٢٥	١١٩٠٤٩
قطاع التأمينات والشؤون الإجتماعية	٣٠٨٨١٠	٣٠٦٦٤٠	٣٠٨٢١٠
قطاع الثقافة والإعلام	١١٣٧	=	١٠٦١
قطاع الخدمات الصحية والدبئية والقوى العاملة	١٥٢٣	١٠٥٦	١٠١٨

الباب الأول  
البيانات الإجمالية

جدول رقم (١) : الميزانية العمومية (المجمعة) للهيئات الاقتصادية لعام ٢٠١٢ / ٢٠١٣

القيمة بالألف جنية

القيمة	المحصول	القيمة	الأصول
٦٨٩١٢٢٣٦	رأس المال	٢٠١٨٣٨٩٧٤	أصول ثابتة
٧٠٥٧٩٨٤٠	الإحيائيات والفائض المرحل	٤٥٩١٩٤٧٤	مشروعات تحت التنفيذ
٥٣٠٧٦٣٤٥٠	المخصصات	٣٣٨٩٤١٩٤	المخزون
٦٨٩٣٢٨٩١	قروض طويلة الأجل	١٤٣٤٠٣٣٢	إقراض طويل الأجل
١٢٢٥٦٣٤٠	بنوك ذاتية	٤٦٠٣٤١٧٢٣	إستثمارات مالية
١٣٦٨٩٢٥٦١	دائون	٢٩٩٥٠٩٠٩٢	مدينون
٤٠١٩٣٩٧٨٤	حسابات دائنة مختلفة	١٢٩١٢٢٣٠٦	حسابات مدينة مختلفة
		٤٣٩٠٨٠١٨	نقدية بالبنوك والصندوق
		٦١٤٠٢٩٨٩	العجز المرحل
١٢٩٠٢٧٧١٠٢	المجملة	١٢٩٠٢٧٧١٠٢	المجملة



جدول رقم (٢٢) : حساب الإنتاج والتاجر كالمجموع للهيئات الاقتصادية  
لعام ٢٠١٢ / ٢٠١٣

القيمة بالألف جنيه		البيانات	القيمة		البيانات
كلية	جزئي		كلية	جزئي	
١٢٦١٢٢٧		تغير مخزون إنتاج غير تام بالتكلفة	١٠٧٨٧٧١٠٠	٦١٤٧٥٢٤	تكلفة الإنتاج الأجود
١٣٠٨٥٨٠٣٩		تكاليف الإنتاج (رصيد مغفول)		٩٠٣٠٥٢١	مستزكات ملحة
				٨٢٥٩٥٨٥	مستزكات خدمية
				٢٨٦١٥٧٠	مصرفات تمويلية جارية
			٣٠٢٤٢٢٩٩	٣٦٧٤٣٥٩	تكاليف الخدمات الإنتاجية الأجود
				٢٠٨٩٩٧٣	مستزكات ملحة
				٤٢٩٧٠١٧	مستزكات خدمية
				١١٧٥١٩٠	مصرفات تمويلية جارية
١٢٨٢٢٠٣٩١		المجموع	١٢٨٢٢٠٣٩١		المجموع
٢١٥٨٧٨٢٣١		(١) الإنتاج بسعر البيع	١٣٥٨٥٨٠٣٩		تكاليف الإنتاج (رصيد مغفول)
٢٠٧٤٣٥٨٧٨		صافي مبيعات إنتاج تام	١٨٥٢٢١٣٠٨		مشتريات بقرض البيع
٨٢٤٢٢٥٢		تغير مخزون إنتاج تام بالتكلفة	١١٩٢٦٤٤٨		فرق تقويم التغير في المخزون إنتاج تام
		فرق تقويم التغير في مخزون إنتاج تام			
١٧٧٨٢٧		(٢) مخزون المخفية تمتع بالتكلفة		١١٩٢٦٤٤٨	بضائع بقرض البيع
٤٥١٠١٧		(٣) إيرادات تشغيل للغير			مجموع فائض الإنتاج (رصيد مرحل)
٧٧٩٩٠٤٤		(٤) خصمت ساعة			
٩١١٢		(٥) مبيعات إنتاج دفن			
٤٧٨٢٤٢٣		(٦) للغير			
٨١١٨٧٠٥١		(٧) بضائع بقرض البيع			
	٢٥٨٧٨٢٣	صافي مبيعات			
	٨١٧٢٧١١	تغير مخزون بضائع بقرض البيع			
	١١٩٢٦٤٤٨	فرق تقويم التغير في مخزون البضائع			
١١٦٢٢٨٢٧		جملة إيرادات النشاط التجاري *			
٤٠٢٥٠١٢٤		مجموع عجز الإنتاج			
٤٥٦٥٤٠٩٩٩		المجموع	٤٥٦٥٤٠٩٩٩		المجموع
١١٢٤٢٥٢٠٤		مجموع فائض الإنتاج (رصيد مرحل)	٤٠٢٥٠١٢٤		مجموع عجز الإنتاج (رصيد مرحل)
١٦٠٩١١٥١٩		إعانات	١١١٩٢٧٣١		تكاليف الخدمات التمويلية الأجود
	٣٥٧٥٢٤٤	إعانات إنتاج	١٣٥٤٩٠٢		مستزكات ملحة
		إعانات تصدير	٨٦٦٢٥		مستزكات خدمية
		إعانات للغير	٧٢٩٢١٩٩		مصرفات تمويلية جارية
	١٣٠٢٠٩١٧٧	المجموع	٢٤٦٠٠٠٥		مجموع فائض الإنتاج والتجارة
١٩٨١٩٩٢		مجموع عجز الإنتاج والتجارة	١٤٠٩٢٧٨٢		
٢٩٢٣٧١٧١٥		المجموع	٢٩٢٣٧١٧١٥		المجموع

\* إيرادات النشاط التجاري = (١) + (٢) + (٣) + (٤) + (٥) + (٦) + (٧)

جدول رقم (٣) بحساب الأرباح والخسائر والمجموع للهيئات الاقتصادية  
لعام ٢٠١٢ / ٢٠١٣

القيمة بالألف جنيه		البيان	القيمة		البيان
كلية	جزئية		كلية	جزئية	
٢٤٠٩٢٧٨٩٣		مجموع فائض الإنتاج والتجارة	٢٩٨٤٩٩٢		مجموع عجز الإنتاج والتجارة
٣٥٢٤١٧٧		إيرادات: أرباح مالية	١٠٢٠٧٥٦٢٠		لكاليف الخدمات الإدارية والتشغيلية
١٣٩٧٤٨٤٤		إيرادات تحويلية		٥٠٤٦١٣٢	الأجور
	١٦٦٢٠٢٤	فوائد دائنة		١٥٠٤٩٨٩٠	مستلزمات تشغيلية
	١٤٥٠١٨٤	إيجارات دائنة		٢٤٢٣٦٧٣	مستلزمات خدمية
	٨٥٦٨٨٩	أرباح رأسمالية		١٧٦٨٢٨٢٧	مصرفات تحويلية جارية
	٦٦٣٤١٧٩	إيرادات سنوات سابقة	٨٠٧٠٥٨٥٠		تحويلات جارية تخصيصية
	٣٨١٥٦٦٩	تعويضات وغرامات		٥٢٣٠٤٥٧	تبعات وإعانات للغير
	-	تعويضات سنوات سابقة		٢٢٤٥٦٦٠	تقلبات أسعار العملات الأجنبية
	٨٦١٥٩٩	أخرى		٢٩٧٣٦٢٢	تعويضات وغرامات
٢٢٣٥٥٩١		إيرادات متروكة		١٢٢١٨١	خسائر رأسمالية
	٣٩١٤	أرباح بيع ممتلكات		١١٥٢٦٥٤	مصرفات سنوات سابقة
	-	خصم مكسب		١٩٢٢٢	ديون معلومة
	-	ديون تسبق إعدادها		٣٦٦١٥٠١	مخصصات بخلاف الإهلاك
	١٣١٢٩	أرباح بيع مستلزمات تشغيلية		١٨٦٢٣٢٢٧	أخرى
	٤٤٢٣٣	عمولات	١٦١٩٦٤٣		ضرائب عقارية
	٢٧٥٤٣٤٤	أخرى	٥٥٧٤٥١٩١		ضرائب دخلية
٣٢٢		فرق الإيجار المأجور	٨٩٢٤٤٦٥٦		الفائض القابل للتوزيع
-		فرق القوائم المحسوبة			
٩٣٤٥٠٩٧		المعجز الجسدي			
٢٧٠٦٠٧٨٩٤		المجموع العمومية	٢٧٠٦٠٧٨٩٤		المجموع العمومية

الباب الثانى  
البيانات التفصيلية طبقاً  
للقطاع الإقتصادى

الفصل الأول  
الميزانية العمومية وتفصيلاتها

جدول رقم (٤) : الميزانية العمومية للهيئات الاقتصادية طبقاً للقطاع الاقتصادي

عام ٢٠١٢ / ٢٠١٣

القيمة بالألف جنيه

عدد الهيئات	القطاع الاقتصادي	الأصول									
		الأصول الناتجة	مشتريات تحت التنفيذ	المخزون	إقراض طويل الاجل	استثمارات مالية	مدينون	حسابات مدينة مختلفة	نقدية بالبنوك والصدوق	المعجز المرحل	جملة الأصول
٥٠	المجملة العمومية	٢٠.١٨٣٨٩٧٤	٤٥٩١٩٤٧٤	٢٣٨٩٤١٩٤	١٤٢٤٠٣٢٢	٤٦٠٣٤١٧٢٣	٢٩٤٥٠٩٠٩٢	١٢٩١٢٢٣٠٦	٤٣٤٠٨٠١٨	٦١٤٠٢٩٨٤	٢٢٩٠٢٧٧١٠٢
٤	قطاع الزراعة والرعى	٦١٨٨٧٢	٧٨٦٢٢٠٩	١٧٤١٥٠	-	٣٠٤٩٨١٢	٢٧٦٢٥٥١	١٨٠٣٧٥٠	١٠٨٥٢٩٢٤	٣٢٢٢١٠٩	٤٤٧٦٣٨٨٤
٥	قطاع الصناعة والتعدين	١٢٩٠٥٥٧٠١	١٢٣٧٤٧٧٥	٩٥١٩٩٦	٢٦٨٨٠	٢٢٧٨٠٢٤٠	١٨٥١٢٩٢٤٦	١٣٩٠٥٦٦	٤٣٣٧٦٨٢	١٥٥٦	٢٣١٥٨٦٧٠٢
٤	قطاع الكهرباء والطاقة	٨٤١١٦٠٤	٨٠٠٩٥١	١١٠١٥٨٢	٧٨٤٤٥٥	٥١٩٢	١١٧٦٦١	٨١٨٨٨	٢٨١٩٥٢	٢٩٨٢٤٨٧	٢٠٠٦٣٦٤٩
١٢	قطاع النقل والاتصالات	٤٧٣٦٩٨١٢	١١٠١١٥٣٥	٢٢٠٥١١٧	٦٢٨٧٤٤	١١٩٠٤٨٧٥٢	٥٨٢٥٥٥٤	١٠٨٧٠٢٧٤	١٠٢١٥١٢١	٢٤٤٢٤٢٩١	٢٢٢٢٢١٦٥٠٠
٣	قطاع التجارة والتسويق	٦٢١٠١	٢٠٨٦٢٧	٨٧٧٨٦١٢	٨٩٨٣٨٦	٤٤١٥٥٢	١٥٩٨٢٧٤	٢٩٢٢٢٢٢	١٢٦٠٢٨	١٢٨٨١٩٢	١٥١٢٩٤١٦٦
٤	قطاع الإسكان والتنمية	١٤٥٧١٤٤	١٠٨٢٢٣٤	١١٨٧٠٢٩٧	٢٧٢٨٨٦٠	٤٤١٣٥٠٢	٨٢٠٢٤٤٧	٦٦٢٤٠١٧	٢١٤٢٤٩	٤٢٢٣٨٧٧	١٤٤٢٢٩٦٢٢
٣	قطاع المال والاقتصاد	١٢٧٤٤٦٠	٧٢٦٥٢٠	٧٧١٧	-	٢٦٦٥٠	١٩٩٨٤٤	٤٢٤٤٨	٤٤٦٢١٥١	٢٤٥١١٧٤	٧٤٨٩٠١٤
٥	قطاع الخدمات الصحية والتعليمية والرعى العاملة	٦٤٠٠١٩٦	١٥٨٢٤٤٩	٤٩٢٢٦٢٢	٤٩٢٢٢٢	١٠١٧٧٨٢	٢٠٢٢٢٦٩	١١٧٤٤٢١	٢١٠٢٤٨٦	١٧٢٢٠٦	١٦٥٠٥٨٧٥
٧	قطاع الثقافة والإعلام	٩٢٧٧٢٢٢	٧٠٠٠٢٨	٤٩٠٤٤	٢١٥٨٧	١٠٢١٤٤٩	١٢٧٠٢٢٢	٤١٢٦٨١	٢٩١٤٧٥	١٢٢٢٧٢٨٤	٢٣٦٨٧١١٨
١	قطاع السياحة	٩٧١٤٤	١١٢٢٨٤	٢٥٧	-	-	٢٦٨١٧٧	٦٢٢١	٦٠٨٢٥	-	٤٤٢٧٣٨٨
٢	قطاع الدفاع والأمن والملاحة	٢١٥٢٠٠	١٥٥٤٢	٦٢٠٢٦	٢١	٢٨٧٠٠١	٢٩٠٦٢٨	٥٢٢١٩	٢٢٠٥٨١	٢٢٤١٧	٣١٨١٧٥٦
٤	قطاع التأمينات والصدوق الإجتماعية	٥٧٠٥٢٢	٢٨٦٢٠٩	٢٢٧٨	١٩٧١٤	٢٠٨٢٠٩٦٠٨	١٤٧٢٥٩١٧	٨٤٢١٩٨٥	٩١٠٩١٢٢	-	٤٢٢٥٢١٦٢٢

تابع جدول رقم (٤) : الميزانية العمومية للهيئات الاقتصادية طبقاً للقطاع الإقتصادي

لعام ٢٠١٢ / ٢٠١٣

القيمة بالألف جنيه

المجموع								القطاع الإقتصادي
حصة الخصوم	حسابات دائنة مختلفة	دائنون	بنوك دائنة	لروض طويلة الأجل	المخصصات	الاحتياطيات والفائض المرحل	رأس المال	
١٢٩.٢٧٧١٠٢	٤.١٩٢٩٧٨٤	١٣٦٨٩٢٥٦١	١٢٢٥٦٣٤٠	٦٨٩٣٢٨٩١	٥٣.٠٧٦٣٤٥٠	٧.٥٧٩٨٤٠	٦٨٩١٢٢٣٦	المجموع العامة العمومية
٤٩٧٦٢٨٨٤	٢٨١٦٥٩٢٤	(٥١.٦٢)	٥٢٦٦٦١٥	١٢.٣١٧٢٢	١٥٧٢٢٨٣	١٦٣٢٢١٦	٢٤١٣٩٧٥	قطاع الزراعة والري
٣٦١٥٨٦٧٠٣	٧٣٥٩٩٣٥٣	١١٨٣٩٤٠٤	٥٢٧١	١٥٤.٩٦٣٣	١٢٥٤٩٩٨٢٧	٢٦٩٩١.٥٢	٧٧٢٩١٦٣	قطاع الصناعة والتزول والتعدين
٢.٦٣٢٣٤٩	١٦٤٢٩٥٥	١٧٦٢٣	٦١١٧٢٨	٧٤٦٨٢٤٠	٩٦.٥	٧٣٥.٥٥	٦٩٩١٩٣٦	قطاع الكهرباء والطاقة
٢٣١٢١٩٤٥٠	١٥٧١٨٨٥٢	١٧٨٤٦٥١	٤٤٢٢٥.٥	١٣٨٦٩.٩١	٨٢١٧١١٥	١٢٢٨٦٧٦٢	٢٣٥٠٩٥٢١	قطاع النقل والإنصالات
١٥١٢٩٤٢٦٦	١٢٦٩٨٢٤	١.٦٤٢٦٢٥	١١٢٩٢١٨	٤٢٨٩١٣	٧٢٧٧٨٥	٢٧٣٢٧	٢٩١٦٢٤	قطاع التجارة والتجوير
١٢١٢٢٢٢٦٢٢	١.٠٢٢٢٩٧٥١	١.٤٢٢٩٤٦	١٧٩٢٢٦	٤١٨١٨٢٧	١٩٨٨٢١٣	٩٥٢.٤٩٣	٢.٦٦.٧٦	قطاع الإسكان والتنمية
٧١٨٩.١٤	٧٦٩٩٨٢	٥٧٢٤٢	-	٣٦٢٢٩٦	٦٦.٤٤٤	٢.٥.٥٦٥	٢٥٨٨٢٨٥	قطاع المال والإقتصاد
١٦٥.٥٨٧٥	٦٨.٩٢٤٤	١٦٨٢٣٤٧	٢٨٢٢٤٩	٤٤٨٧.٣	١٨٩٢٢٢٧	١٩٩٢٥٢٥	٢٩٩٦٥٦٠	قطاع الخدمات الصحية والدينية والفري العاملة
٣٦٦٨٧١١٨	٩.٨٠٥٢٩٤	١٨٦٤٨٢٣	-	٨٣٩٥٢٥٥	٧٣٥.٧٤٦	٨٢٨٢٥١	٧٤٢٢٧٦٩	قطاع الثقافة والإعلام
٢٩٢٢٦٦٨٨	٢٧٧٠٢.٣	(٨٢١٩٨)	-	-	٢٨٩٧٥	١٥١٥٢١	٩١٨٧	قطاع السياحة
١٢٤١٧٧٥١	٢٩٥٩	-	-	٢٤.٥٥٠	١.٥٥٠.٨	٧١٨٧٨٩	٦٣.٢٤٥	قطاع الدفاع والأمن والمداولة
٤٢٤٥٢١١٦٢	١٥٦٣٢٢٢٣	٧٦٣٨٩٢٣	١٥٤٢٢٨	-	٢٨٢٥٩.٧٦٢	١٤.٧١٢٨٤	٢١٢٩٦٢٢	قطاع التأمين والتشرد الإجتماعية

جدول رقم ( ٥ ) تفصيلات الأصول الثابتة ومشروعات تحت الضبط للهيئات الاقتصادية طبقاً للقطاع الإقتصادي لعام ٢٠١٢ / ٢٠١٣

القيمة بالآلاف جيب

مشروعات تحت الضبط			الأصول الثابتة بالتكلفة									القطاع الإقتصادي
حجلا	انقال استثماري	تكوين سلمي	حجلا	تلفات الزيادة مؤجلة	لرؤه حوالية ومالية	الاث ومعدات ومكاتب	عدد وأدوات	وسائل نقل وانقالات	آلات ومعدات	مبان وانشاءات ومرافق وطرق	أراضي	
٤٥٩١٩٤٧٤	١٤٤٦٩٦٥٠	٢١٤٤٩٨٢٤	٢٠١٨٢٩٧٤	٧٩٠٦٥٠	٩٥٧٠	٢٣٢٨٠٥٥	٦٠٠١٨٦٥	٤٠٦٢٩١٤٣	٤٢٠٨٤٣٠٤	١٠٥٢٥٨٥١٤	٤٧٣٦٨٧٣	المجتمعه الصومه
٧٨٦٢١٠٩	٤٥٦٦٤٦	٧١٠٦٥٦٣	٦٤٨٨٧٣	٢٦٣٥١	٦٢١	٨٧١٥٩	٦٥٩٦	٢٥٧١١	١٠٧٥١٢	١٧٥٦٧١	٢١٩٢٢٢	قطاع الزراعة و الري
١١٢٧٤٧٧٥	١١٢٦٦٤٠	٢١١٨١٣٥	١٢٦٠٥٥٧٠١	١١٦٥٠	-	١٠٧٠٧٣٣	١٦١١٥١٧	٢١٧٧٥٢٣	٢٢١٠٣٠٧٦	٧٨٠٣٨٥٩٨	١٥٥٠٠٩	قطاع الصناعة والبتروك والتمين
٨٠٠٠٥١	٢٨٢٤٠٣	٥٠٨٥٢٨	٨١١٦٦٠١	٢١	-	١٤٥٠٠	١٩٣٢	٢٤١٦٦	٨١٤٤٧٧٦	١١٤٤٩٧	١١١٦٦٨	قطاع الكهرباء والطاقة
١١٠١١٥٣٥	١٧٧٠٧٨٤	٩٢٤٠٧٥١	٤٧٣٦٩٨١٢	٢٤٣٥١٢	-	١٣٠٦٢٦	١١١٧٦٦	١٨٥٠٠٤٢٠	٤٩٣٥٢٤٢	٢١٥٦٦٦١١	١٥٨١٦٢٢	قطاع النقل والإتصالات
٣٠٨٢٣٧	٣٠٨٢١٧	٣٩٠	٦٣١٠١	-	-	٢٨٧٤٥	١١٨٣	٥١٣٩	١٦٥٤٦	٩٧٢٢	١٤٦٦	قطاع التجارة والتمين
١٠١٣٤٢٣١	٧٨٦٧٤٩	٩٢٧٤١٥٠	١٤٥٧١١١	٢٩٨٦١	-	٦٢٧٨٧	٢٥٥٧٨	١٠٧٠٠٠	٢٢٧١٢٦	٤٣٥٥٢٨	٥٦٩٤٤٦	قطاع الإسكان والتنمية
٧٤٣٥٢٠	١٥١١٨٩	٥٧٥٠٣١	١٢٧٢٤٦٠	٣٠٢٩	٥٩٦٦	١٢٠٩٨٢	٢٠٣٦	٤٧٤٦٣	١٠٠٤٧٨٤	٧٨٢٩١٩	٢٠٥٢٨٤	قطاع المال والإقتصاد
١٥٨٢٤١٩	٣٣٥٠١١	١٢٤٨١٣٨	٦٤٠٠١٤٦	٢٣٤٥٨٧	٤١	٢٢٢٤٢٨	٨٤٨١٨	٣٢٢٧٣	١٠٠٢٧٩٧٣	٢٧٨٩٧٦٠	٢٧٩٦٢١٦	قطاع الخدمات الصحية والتعليمية والقرى العاملة
٧٠٠٠٢٨	١٢٨٢٨٨	٥٠١٦٤٠	٩٢٧٧٢٣٢	٨٩٩٩٣	-	٧٦٦٧٢	٤١٤٩٧٢٢	٦٧٨١٢	٤٠١٢٢١٧	٨٦٣٥٥٨	١٨١٠٤	قطاع ثقافة والإعلام
١١١٢٨٤	٤٨٨٦٠	٦٥٢٢٢	٩٧١١٤	٨٢٠٥	١٩٧٣	١٩٩١٧	٢٠٤	١٠٩١٥	٨٣١٤	٤٦٠٨٤	١٥٠٠	قطاع السياحة
١٥٥٤٣	٣٨٧٦	٧٦٧٤	١١٥١٠٥	٣١١٨	٩٦٩	١٧٤٣٧	٣١٩٩	٩٥٧٨	٤١٩٧٠	١٢١٨٢١	٢٣٠٣	قطاع الدفاع والأمن والمعاد
٢٨٦٣٠٩	١٨٦٥٢٢	٩٩٧٤٧	٥٧٠٥٣٢	٥٠٥٥٠	-	٧٥٠٢٩	٣٢٢٣	١٢٠٢٣	٥٩٧٢٩	٢٩٥٧٢٢	٧٤١٢٦	قطاع التأمين والشؤون الإجتماعية

جدول رقم (٦) : تفصيلات المخزون للمؤسسات الاقتصادية طبقاً للقطاع الاقتصادي لعام ٢٠١٢ / ٢٠١٣

القطاع الاقتصادي	خدمات	زفرود	قطع غيار ومهمات	مواد تعبئة وتغليف	مخلفات	الناج غير تام وأعمال تحت التنفيذ	الناج تام	بضائع لدى الغير	بضائع يقترض للبيع	إعتمادات مستحقة لشراء بضائع	اخرى	حساب	القيمة بالألف جنيه
المجملة المعمومة	١٤٢٢٥٢٤	١٢٢٨٦١	٢٢.٦٠٨٦	٢٢٥١	٧٩٩٥	٦٨١٢٣.٠٠	١٢٥٢٨١٥٥	٦٣١٢٥	٨٧٦٩٥٩	٩١٩٩١٠	٢٧٢٨٧	٢٢٨٩٤١٤	
قطاع الزراعة والري	٢٢٧٢	١٥	١٩٧٥	-	-	-	٢٩٢.٦	٤٩٧	٨٨٨	١٢٨٩٦٢	-	١٧٤٨٦٥	
قطاع الصناعة والتبريد والتسليم	٢٨٥١٢١	١٧١	١٠٤٨٩	٢٢٢	٢٦٨	٢٦٤٢١٦٩	٤١٨٢٧٧١	١٦٨١٧	٤٧٦٢٨	٤٢٢١٤١	-	٤٥١٩٩٦٠	
قطاع الكهرباء والطاقة	١٤	١٥٠٨	١٢٢٧٠١	-	٤٨٧	-	-	-	-	-	٥٤٤٨	١٤.١٥٨	
قطاع النقل والاتصالات	١٢.٠٢٩٢	١١٥٦٩٦	١٦٤٥٦٠١	-	٥١١١	١١١٢٤	٣٥٧٧	١٢	١٨٢١٧	٢٢١٨٩٥	١٢٥١١	٢٢.٥١٤٧	
قطاع التجارة والتسويق	١٢٢	-	١٤٧	-	-	-	-	-	٨٦٦٦.٧٠	١١١٧٦٢	-	٨٧٧٨٦٢	
قطاع الإسكان والتشييد	٨٨٤٤	١٥٥٥١	١٧.٢٨٤	-	-	٢١٥٨٩٢١	٨٥.٦٦٨٥	٦٧٧٧	-	-	٢٢٥	١١٨٧.٢٩٧	
قطاع المال والاقتصاد	١٥٩٨	١٠٨	٤١٠٢	٧٩٥	٥	-	-	-	-	-	٨٥٤	٧٧١٧	
قطاع الخدمات الصحية والدينية والترفيه العاملة	٧٩١٨١٦	٥٩١	٢٢٧٧.٦	-	١٦١٠	-	-	-	-	-	-	١٠٢٢٢٢٢	
قطاع الثقافة والإعلام	٨٧٤٧٥	-	-	-	٢٥٦	-	-	-	-	٤١٨٩	٧١٢٤	٩٩.٥٤	
قطاع السياحة	-	٤١	٢٩٩	-	١٧	-	-	-	-	-	-	٢٥٧	
قطاع الدفاع والأمن والمخافة	١٢٢٥٥	١٧٧	٢٤٠	٢٢٢	١٧	٨٦	١٩١٦	١٥٨٠٩	-	-	-	٢٢.٢٦	
قطاع التأمين والشؤون الاجتماعية	-	-	٢١٤٧	-	١٢١	-	-	-	-	-	-	٢٢٧٨	



جدول رقم (٧) : تفصيلات الإقراض طويل الأجل والاستثمارات المالية للهيئات الاقتصادية طبقاً للقطاع الإقتصادي لعام ٢٠١٢ / ٢٠١٣

القطاع الإقتصادي	إقراض طويل الأجل			استثمارات مالية		
	مجملي	خارجي	حبله	سندات حكومية	أوراق مالية	أجنبية
المجموع الكلي	١٤٣.٩٠٧٧	٣١٢٥٥	١٤٣٤.٣٣٧	٤٧٨٩.٧٣٩	١٥٦٦.٩٨١٩	-
قطاع الزراعة والري	-	-	-	-	٣.٤٩٨٩٣	-
قطاع الصناعة والبتروك والتمدين	٢٦٨٨٠	-	٢٦٨٨٠	١٠.٩٥٤٧	٢.٥٧٢٣٦٦	-
قطاع الكهرباء والطاقة	٧٨١٤٤٥٥	-	٧٨١٤٤٥٥	-	٥٠٠	-
قطاع النقل والإتصالات	٦٢٨٧١٤	-	٦٢٨٧١٤	٢٣١٨٦٩٢٨	٢٩٣١٢٧٦	-
قطاع التجارة والتموين	٨٩٨٣٨٦	-	٨٩٨٣٨٦	-	٤٤١٥٥٢	-
قطاع الإسكان والتنمية	٣٧.٧٦٢٦	٣١٢٣٤	٣٧٢٨٨٦٠	٢٨.٧٠٦٦	٨٥٦٥١٨	-
قطاع المال والإلتصاف	-	-	-	-	٢٦٦٥٠	-
قطاع الخدمات الصحية والدينية والنوى العاملة	٩٩٢٧٣٩	-	٩٩٢٧٣٩	٧٧٢٠٩	٩١.٥٧٣	-
قطاع الثقافة والإعلام	٣١٥٨٧	-	٣١٥٨٧	١٦	١.٦١٤٣٣	-
قطاع السياحة	-	-	-	-	-	-
قطاع الدفاع والأمن والعدالة	-	٢١	٢١	٢٦٥٤٩٨	٢.٠٠٠	-
قطاع التأمين والشؤون الإجتماعية	١٩٧٦٨٠	-	١٩٧٦٨٠	٢١٤٤٤٤٥٥	١٢٦٧.٩٠٩٨	-
المجموع الكلي	١٤٣.٩٠٧٧	٣١٢٥٥	١٤٣٤.٣٣٧	٤٧٨٩.٧٣٩	١٥٦٦.٩٨١٩	-

القيمة بالألف جنيه

جدول رقم ( ٨ ) : تفصيلات المدينون والحسابات المدينة المختلطة والفقديّة للهيئات الاقتصادية طبقاً للقطاع الإقتصادي لعام ٢٠١٢ / ٢٠١٣

القيمة بالألف جنيه

القطاع الإقتصادي	مدينون			حسابات مدينة مختلطة				الفقديّة بالبروك والصندوق					
	عملاء	أوراق قس	مدينون متنوعون	جدة	مدينون مختلفون	أرصدة مدينة أخرى	إيرادات جارية ومخصصة مستحقة	جدة	بنك حساب جارى	بنك ودائع بالاجل أو باعتراف سابق	فقديّة بالصندوق	أخرى	جدة
الجملة الصغرى	١٦٧٧٩٩٨٠٠	٣٠٩٦٣٩٧٣	١٠٠٧٤٥٦٦٩	٢٩٩٥٠٩٠٩٢	١٨١٧٣٦٤	٧١٦٣٢٩٨	٥٢٥٩٣٥٤٤	١٢٩١٢٣٠٦	٢٢٠٤٨٩٧١	٣٢٩٣٠٨٣١	٧٠٧٥٦٦٦	٨٥٢٥٥٥	٢٣٩٠٨٠١٨
قطاع الزراعة والري	٢٥٩٥٠٠٣	-	١٦٧٥٤٨	٢٧٧٢٥٥١	٢٨٨٧	١٨٠٢٣٦١٨	٥	١٨٠٢٧٥٩٠	٦٧٤٠٠٤٤	٢٩٨٩٤٤٩	١٢٦٩٦١	-	١٠٨٥٣٩٢٤
قطاع الصناعة والبتروك والتمدين	١٠٨٤٤٠٩٣٥٢٠٢٣٨	٩١٥٦٨١٦٤	١٨٥١٣٩٢٤٦	-	١٢٧٨٧٩٢	٧١١٧٧٠	١٩٩٠٥٦٢	١٥٤١٥٢٤	١٥٤١٥٢٤	٢٢٩٢١٦	٢٢٠	٢٣٠	٣٦٩٦٣٨٣
قطاع كهرباء والطاقة	٦٩٧٣٩	-	٤٧٩٢٤	١١٧٦٦١	-	٨١٧٥٦	١٢١	٨١٨٨٨	٢٥٢٥٤٨	-	٢٩٤٠٤	-	٢٨١٨٥٢
قطاع النقل والاتصالات	٥٢١٧٧٧٢	-	٤٠٨٠٨٢	٥٨٢٥٨٥٤	٤٧٤٥١٠	١٠٢٤٨٧٤٣	٩٧٠٢١	١٠٨٧٠٢٧٤	٢١٣٩٩١٦	-	٦٦٩٨٧٥٦	٣٩٦٤٤٩	١٠٢١٥١٢٦
قطاع التجارة والتموين	١٥٩٠٤١	-	٢٤٥٢	١٥٩٨٣٧٤	١٤٧٣	١٢١١٠٠	٢٥٩٦٥٩	٢٨٢٢٣٢	١٢٦٠٠٣٨	-	-	-	١٢٦٠٠٣٨
قطاع الإسكان والشيد	١٥٠٠٧٢٠	٣٠٩٠١٢٧٨	٤٢	٨٢١٠٢٤٤١	٦١٧٦٢٢	٥٩٨٩٨٩٥	٢٦٥٢٠	٩٦٢٤٠٤٧	٢٢٦٦٨٠٤	٧١٢٢٠	-	١٧٢٣٠٥	٢١٥٢٤٢٩
قطاع لئال والإقتصاد	١٨٤٥٠٩	١٥٣٣٥	-	٤١٩٨٤٤	٢٦	٤٢٣٥٥	٦٧	٤٢٤٤٨	٢٤٦٢١٥٩	-	-	-	٤٤٦٢١٥٩
قطاع الخدمات الصحية والدينية والفنون العامة	٤١١٧	-	٢٠١٨١٧٢	٢٠٢٣١٦٩	١٣٨٤٧	١٠٩٤١٤٢	٧١٤٤٢	١١٧٩٤٢٦	٢١٠٠٢٩٤	١٢٧٤	٦١٨	-	٢١٠٢٢٨٦
قطاع الثقافة والإعلام	١٢٧٢٩٨١	٥٤	٢١٨٥	١٢٧٥٢٢٠	-	١١٢٣٢٦	٣٥٢	٤١٢٣٨١	٢٨٢٢٩٦	-	١٧٩٧٩	-	٢٩١٤٧٥
قطاع السياحة	٢٦٤٨١٧٧	-	-	٢٦٤٨١٧٧	-	٦٩٢٢١	-	٦٩٢٢١	٦٠٨٣٥	-	-	-	٦٠٨٣٥
قطاع الدفاع والأمن والعمالة	٣٨٤٨٧٦	٦٠٦٢	-	٢٩٠٣٢٨	-	٥٢٦١٩	-	٥٢٦١٩	٢٩٤١٨١	١٤٥٤٨٢	٢٩٤١٨١	١٧٤٠٠	٢٢٠٩٨١
قطاع التأمين والشؤون الإجتماعية	٨١٩٤٨٦٦	-	٦٥٢١٠٥١	١١٧٤٥٩١٧	٧٨٥٩٩٩	٣٧٦٢٧١٢٢	٥٤٤٢٦٥٦٥	٨٤٤٢٦٥٦٥	١٧٤٢١٧٠	٦٥٥٢٩٨	١١٦٢٤٠٤	٢٦٥٢٧١	٩١٠٩١٤٢

جدول رقم (٩) : الفصائل الإحتياطيات والفائض المرجل للهيئات الاقتصادية طبقاً للقطاع الإقتصادي

لعام ٢٠١٢ / ٢٠١٣

القيمة بالألف جنيه

القطاع الإقتصادي	إحتياطي قانوني	إحتياطي مستثمر في منندات حكومية	إحتياطي تمويل مشروعيات استثمارية	إحتياطي عام	إحتياطي سداد متساهله الحكومة	إحتياطي إرتفاع أسعار الاصول	إحتياطيات أخرى	فائض مرخل	جملة
الجملة العمومية	١٥٧٤١٩	٥٠٣٢٠٢٦	١٣١٦٣٤٥٢	١١٢٢٦٧٩	-	١١٤٤٣٧٦	٤٢١٧٤٦٣٦	٧٧٨٥٢٥٢	٧٠٥٧٩٨٤٠
قطاع الزراعة والري	-	-	-	-	-	٧٦١	١٦٢٤٥٥	-	١٦٣٢١٦
قطاع الصناعة والتزول والتعدين	٢٥٩٢	٢٢٤٧٧	٦٣٨١٢٨٧	٩٥٦٦	-	١٢٩٠٥٦	٢٠٤٤٨٠٧٤	-	٢٦٩٩٤٠٥٢
قطاع الكهرباء والطاقة	٢٠٣٠	-	-	-	-	-	٥٠٨٥٢	٦٨٢١٧٣	٧٢٥٠٥٥
قطاع النقل والاتصالات	٩٩٥	-	٦٧١٩٦٨٨	٨١٨٥٩٥	-	٥٤٥٠٣٥	٢٢٤٢٧٥٨	٨٢٩٦٩١	١٢٦٢١٧٦٢
قطاع التجارة والتسويق	-	-	-	-	-	-	٢٧٢٢٧	-	٢٧٢٢٧
قطاع الإسكان والتشييد	٢٣٤٤٠	٥٠٠٠٠٠٠	٩٥٤	٣٩٢٦٤	-	-	٢٤٢٥١٨٩	١٠٣١٦٤٦	٩٥٢٠٤٩٢
قطاع المال والإقتصاد	١١١٦١٢	-	-	-	-	-	١٦٥٧٧٤	٢٧٧٧٢١٩	٣٠٥٠٥٦٥
قطاع الخدمات الصحية والذنية والقوى العاملة	-	٨٥٤٩	-	٨١٦٩٨	-	١٧	٧٦٦٧١٥	١١٢٥٥٤٦	١٩٩٢٥٢٥
قطاع الثقافة والإعلام	-	-	-	-	-	٢٠٣١٢٠	٦١١٢٦٨	١٢٧٦٣	٨١٨٢٥١
قطاع السياحة	-	-	-	-	-	-	١٩١٥٢١	-	١٩١٥٢١
قطاع الدفاع والأمن والعدالة	١٦٧٥٠	-	-	١٦٦٠	-	-	٦٤١٥٠	٦٢٦٢٢٨	٧١٨٧٨٩
قطاع التأمينات والتأمين الإحتصاعية	-	-	٦١٥٢٣	١٤١٨٩٦	-	٢٦٦٢٨٧	١٢٩١٨٤٥٣	٦٨٢٠٢٥	١٤٠٧١٢٨٤

جدول رقم (١٠) - تفصيلات المخصصات للهيئات الاقتصادية طبقاً للقطاع الإقتصادي لعام ٢٠١٢ / ٢٠١٣

القيمة بالألف ج.ب	المجملة	مخصصات أخرى	مخصص الديون المشكوك فيها	مخصص الضرائب المتنازع عليها	مخصص الإهلاك	القطاع الإقتصادي
٥٢٠٧٦٣٤٥٠	٣٩١٦٦٧٠٥٤	١٢٤١٣٥٨	١٠٨٠٧٣٨	١٣٦٧٧٤٣٠	الجملة العمومية	
١٥٧٢٢٨٣	١٢٤٩٩١٩	٧١٦٥	١٢٨٥٦٧	١٢٢٢٣٢	قطاع الزراعة والرعي	
١٢٠٤٩٩٨٢٧	٢٤٠٧٤٤٠	٧٠٦٤٢	٤٠٢٢٢٢	١٢٢٦١٩٤٧٣	قطاع الصناعة والبتروزل والتعدين	
٩٦٠٠	-	-	٩٦٠	٨٧٠٠	قطاع الكهرباء والطاقة	
٨٢١٧١١٥	٣١١١٤٦٠	١٩٤٥٥	٦٩٧٣٦	٥١١٥٩٦٤	قطاع النقل والاتصالات	
٧٢٧٧٨٥	٦٦٠٨٨٧	-	٣٥١٢٥	٤١٧٧٣	قطاع التجارة والتسويق	
١٩٨٨٢١٣	١٢٨٥٦٧٦	٥٧٢٧٤٢	٦٥١٨	٢٢٢٧٧	قطاع الإسكان والتنمية	
٦٦٠٤٤٤	٨٢٦٧	٢٩٨١٨١	٨٨٠٩	٢٤٥١٨٧	قطاع المال والإقتصاد	
١٨٩٢٢٢٧	٥٦٧٣٢١	١١٨٨	-	١٢٢٢٧١٨	قطاع الخدمات الصحية والدبية والفري العاملة	
٧٣٥٠٧٠٦	٢٥٦٠٦٥	١٤٢٤	١٠٣٣٧	٧٠٨٢٨٨٠	قطاع الثقافة والإعلام	
٢٨٩٧٥	٤٥٠٠	-	-	٢٤٤٧٥	قطاع السياحة	
١٠٥٥٠٨	٦٤٥٧	٤٥٥	١٨٤٧٤	٨٠١٢٢	قطاع الدفاع والأمن والمعدالة	
٢٨٢٥٩٠٧٦٢	٢٨٤٠٠٨٥٦١	١٠٦١٠٦	٤٠٠٠٠٠	٧٦٠٩٤	قطاع التأمينات والشؤون الإجتماعية	

جدول رقم (١١) : تفصيلات القروض طويلة الأجل والهوك الدائنة للهيئات الاقتصادية طبقاً للقطاع الإقتصادي لعام ٢٠١٢ / ٢٠١٣

القطاع الإقتصادي	بنوك دائنة			قروض طويلة الأجل			
	الجملة	جاري دائن	قروض لصورة الاجل بضمائم	سحب على الكشوف	الجملة	خارجية	محلية
الجملة المعممة	١٢٢٥٦٣٤٠	١٦٦٤٤٩٤	٦٠٨٤١١٥	٤٤٧٧٧٣١	٦٨٩٣٣٨٩١	١٢٧٠٨٨٢٢	٥٦٢٢٤٠٦٦
قطاع الزراعة والري	٥٤٦٦٦٥	-	٥٤٦٦٤٥	١٧٠	١٢٠٣٤٧٣٣	٥٦٦٦٠٩	١١٤٦٨١٢٤
قطاع الصناعة والتزول والتعدين	٥٢٧١	-	٥٢٧١	-	١٥٩٠٩٦٣٣	٥٤٨٠٠٤٣	١٠٠٢٩٥٩٠
قطاع الكهرباء والطاقة	٦٦١٧٢٨	٥٩	٦٦١٦٦٩	-	٧٤٦٨٢٤٠	١٢٨٥٠٠٤	٣٠٨٢٣٣٦
قطاع النقل والاتصالات	١٤٢٣٥٠٥	٤٠٠٧٨٩	٥٧٣٠	٤٠١٥٩٨٦	١٣٨٦٩٠٩٦	٩٦٤٤١٢	١٢٩٠٤٦٧٩
قطاع التجارة والتمويل	١١٢٩٢١٨	١١٢٩٢١٨	-	-	٨٢٨٩١٣	٥٤٢٥٣٠	٢٤٦٢٣٢
قطاع الإسكان والتنمية	١٧٩٢٢٦	-	-	١٧٩٢٢٦	٩١٨١٨٢٧	٢٦٥٧٣٠	٨٨١٦٠٩٧
قطاع المال والإقتصاد	-	-	-	-	٣٦٢٣٩٦	١٤٥٠	٣٦٠٩٤٦
قطاع الخدمات المصرفية والبنية والقوى العاملة	٢٨٢٢٤٩	-	-	٢٨٢٢٤٩	٨١٨٧٠٣	٣٠٤١	٨٤٥٦٥٩
قطاع الثقافة والإعلام	-	-	-	-	٨٢٩٥٢٥٥	-	٨٢٩٥٢٥٥
قطاع السياحة	-	-	-	-	-	-	-
قطاع الدفاع والأمن والشرطة	-	-	-	-	-	-	-
قطاع التأمين والشؤون الإجتماعية	١٥٤٣٢٨	١٥٤٣٢٨	-	-	٢٤٠٠٠	-	٢٤٠٠٠

جدول رقم (١٢) : تفصيلات الدائون والحسابات الدائنة المختلفة للهيئات الاقتصادية طبقاً للقطاع الإقتصادي لعام ٢٠١٢ / ٢٠١٣

القيمة بالألف جيه

القطاع الإقتصادي	دائــون								
	متوردون	أوراق دفع	دائون متنوعون	دائون التوزيعات	الجمــيلة	دائون مختلفون	أرصدة دائنة أخرى	مصرفات جارية تخصصية مستحقة	الجمــيلة
الجملة العمومية	١٠٥٦٩٧٧٠.١	٢٦١٨٣	٢٣٩٣٧٦١.٠	٧٢٣١٠.٦٧	١٢٣٦٨٩٢٥.٦١	٥٨٨٣٣٤٤	٢٤٩٠٢٩٣٣٨	٤٧٠٢٧١٠.٢	٤٠١٩٣٩٧٨٤
قطاع الزراعة والرعى	١٩١٨	-	٨٤٥٦٦	(١٣٧٥٤٦)	(٥١٠٩٢)	١٧٤	١٠٨٧٦٢٢.٥	١٧٢٨٥٣٣	٢٨١٦٥١٢٤
قطاع الصناعة والبتروك والتعدين	١٦٧٨٣٧٥.٩	-	٨٠٩٢٣.٣	٦٦١٣٣٤٢	١١١٨٣٩٤.٤	-	٧٣١١٢٢٦٢	٢٨٧.٩١	٧٢٥٩٩٣٥٢
قطاع الكهرباء والطاقة	٥٤	-	١٧٦٦٧٦	-	١٧٦٧٣٠	٢٨١٧	٢٦٢.٨٥٧	١٠٠٠٢٨١	٤٦٤١٤٥٥
قطاع النقل والاتصالات	٢٩٥٥١٥	٢٦١٨٣	١٠٩٩٧٩١	٢٦٤١٦٢	(٧٨٥٦٥١)	٢٤٩٦٨١	١٥٤٩٠.٦٠١	٢٧٨٨٥٧٠	١٥٧١٣٨٨٥٢
قطاع التجارة والتمويل	٣١٤٨٧٩٢	-	٧٤٧٥٨٢٣	-	١٠٦٢٤٦٢٥	-	٩٢٣١٧٩	٤٢٦٦٤٥	١٢٦٦٨٢٤
قطاع الإسكان والتشييد	١٠٠٩٨٨٤	-	٤٤.٢٧	٣٥	١.٥٣٩٤٦	٤٢٣٣٥٩	٨٩٥٩٤١٥٤	١٠٠٢١٢٢٢٨	١٠٠٢٢٣٩٧٥٦
قطاع المال والإقتصاد	١٦.٤٥	-	٤١١٣٥	٢	٥٢٣٤٢	٥٩٢٧٧٠	١٧٦١٧٩	١.٣٣	٧٢٤٩٨٢
قطاع الخدمات الصحية والدينية والتربوية للماملة	١٥٧١٦٣٩	-	١١٢٧٠.٨	-	١٦٨١٣٤٢	٤٢٩٥٣	٦٧١٩٤٠	٤٦٨٩١	٦٨٠٩٢٦٤
قطاع الثقافة والإعلام	٧١٨٩٠.٤	-	١١٤٥٩٢٩	-	١٨٦٤٨٤٣	٢٧٢.١١	٢٤٨٨٩٩	١٠١٨٢٣٨٤	١٠٨٢٢٥٦٤
قطاع السياحة	-	-	-	(٨٢١٩٨)	(٨٢١٩٨)	-	٢٧٧٠٢٠٣	-	٢٧٧٠٢٠٣
قطاع الدفاع والأمن والعدالة	-	-	-	-	-	٣٨٥	١٥٧٤	-	٢٩٥٩
قطاع التأمينات والتصرفات الإجتماعية	٢١٥١١٩١	-	٥٦٦٤٤٧٢	١٢٣٢٧٠	٧٢٣٨٩٢٢	٤١٨٨٩٤	٦٧٧٣٢٩	٤٦٦٦٢٢٩	١٠٦٢١٢٢٣

الفصل الثاني  
حسابات النتيجة طبقاً للقطاع الإقتصادي

جدول رقم (١٣) : حساب الإنتاج والتجارة للهيئات الاقتصادية طبقاً للقطاع الإقتصادي لعام ٢٠١٢ / ٢٠١٣

تكلفة الإنتاج

القيمة بالآلاف جنيه

القطاع الإقتصادي	الجانب المدبر									
	تكلفة الإنتاج					تكاليف الخدمات الإنتاجية				
	الأجور	مستزمات	مستزمات	مستزمات	مستزمات	الأجور	مستزمات	مستزمات	مستزمات	مستزمات
الجملة	مستزمات	مستزمات	مستزمات	مستزمات	الجملة	مستزمات	مستزمات	مستزمات	مستزمات	
الأجور	مستزمات	مستزمات	مستزمات	مستزمات	الجملة	مستزمات	مستزمات	مستزمات	مستزمات	
الأجور	مستزمات	مستزمات	مستزمات	مستزمات	الجملة	مستزمات	مستزمات	مستزمات	مستزمات	
الجملة العمومية	٦٢٤٧٥٢٤	٩٠٣٠٥٤١	٨٤٥٩٥٨٥	٢٨٦٤٥٧٠	١٠٧٨٧٧١٠٠	٣٦٧٤٣٥٩	٢٠٨٩٦٧٣٠	٤٢٩٧٠١٧	١١٧٥١٩٠	٢٠٢٤٣٢٩٦
قطاع فروعته وقرى	٢٦٦٤٩٧	٢٦٦٨٣	١٣٨١٤	٣٠١٤٥٣	٦٦٠٩٤٧	١١٢٨٢٦	١١٢٦	٩٦٤	٧٤٧٣	١٣٠٠٣
قطاع الصناعة والتعدين	٢٠٧٥٤٧	٨٥٩٠٢٠٧	٤٩٥٥٢٦٣	٨٢١٠٩٠	٩٤٤٤١٠٥٧	١٤٣٨٢٦	٢٠٠٨٩٢١١	٣٣٠٢٨٨٨	١٧٨٨٩٢	٢٤٠١٤٨٢٧
قطاع الكهرباء والطاقة	٥٣٦٠٩	٣٨٥٧	٢٤٨٩٧	٢٨٦٥٤٢	٣٦٤٩٠٠	٢٢٥	٠	٣٦	-	٢٤١
قطاع النقل والإتصالات	٣٩٥٧٢٦٥	٨٤٢٩٨٧	٤٤٥٢٦٧	٥٥٤٤٥٣	٥٥٤٩٩٧٢	٢٢٠٨٥٤٤	٣١٧٤٠٠	٥٨٧٠٢٩	٧٣٧٨٥	٣٨٤٥٧٢٣
قطاع التجارة والتمويل	٧٦٩٠٧	١٨٨٠	٤٠٢٢	٢٠٣١	٨٤٨٥٠	٤	٢٥	١٠٩	-	١٣٨
قطاع الإسكان والتنمية	٣١٣٥٨٢	٥٢٩٢٣	٢٤٤٤١٩١	٢٥١٤٦٦	٣٠٣٢١٦٢	١٥٢٤٤	١٢٨	٨٢٦	١٥١٤٦	٣١٤٤٠
قطاع المال والإقتصاد	١٤٦٨	٩٨	٩٣	٦٤٢	١٣٠١	٨٢٦	١٤٧	٦١	٤٩١	١٥٢٦
قطاع الخدمات الصحية والدينية والترى العاملة	٥٢٩٢٦٧	٨٢٠٢٠٨	٣١٨٦٦٠	٢٠٥٧٨٧	١٨٨٢٩٢٢	١٧٧٥٩٢	٤٧٤٣٢٢	١٧٦٦٠٩	-	١٢١٨٥٢٣
قطاع الثقافة والإعلام	٦٣٣٢٩٤	٤٢٤٤٧	٤٥١٧٣٧	٣٧٥٠٩٩	١٥٠٤٣٧٧	٤٣٧٨٠٠	٩٠٣٠	٩٠٣٠	٢٢٨١٧٥	٧٦٥٢٣٥
قطاع السياحة	٤٥٩٠	٧٠٨	٤٤٨	٢٣٢٦	٩٠٨٢	٠	١٢١	٧٦	٩٦	٢٦٨
قطاع الدفاع والأمن والدعاف	٢	١٢٨	١	٣	١٣٤	١١	١١	١	-	١٢
قطاع التأمين والتشاور الإجتماعية	١٨٢٣٩٦	٣٠٩٥	٣٠٢٢٢	٤٦٦٨	١٢٣٢٩١	٣٨٦٧٤٣	٥١٥٩	٣٨٠٩٤	١٢٠٨٦	٤٤٤١٢٠



تابع جدول رقم (١٣) : حساب الإنتاج والتجارة للهيئات الاقتصادية طبقاً للقطاع الإقتصادي لعام ٢٠١٢/٢٠١٣

تكلفة الإنتاج

القيمة بالآلاف جنيه

القطاع الإقتصادي	جملة الجانب المدين	الجانب الدائن		
		غير محزون إنتاج غير تام بالتكلفة	تكلفة الإنتاج	الجملة
الجملة العمومية	١٣٨٢٢٠٣٩٦	٢٣٦٢٣٥٧	١٣٥٨٥٨٠٣٩	١٣٨٢٢٠٣٩٦
قطاع الزراعة والرعي	٦٧٢٩٥٠	-	٦٧٢٩٥٠	٦٧٢٩٥٠
قطاع الصناعة والتعدين	١١٨٥٠٨٨٨٤	١٦٢٣	١١٨٥٠٧٢٥١	١١٨٥٠٨٨٨٤
قطاع الكهرباء والطاقة	٣٦٩١٦٦	-	٣٦٩١٦٦	٣٦٩١٦٦
قطاع النقل والاتصالات	٩١١٥٧٣٥	-	٩١١٥٧٣٥	٩١١٥٧٣٥
قطاع التجارة والتعمير	٨١٩٨٨	-	٨١٩٨٨	٨١٩٨٨
قطاع الإسكان والنفيد	٣٠٦٣٦٠٢	٢٣٦١٥٢٥	٧٠٢٠٧٧	٣٠٦٣٦٠٢
قطاع المال والاقتصاد	٣٨٢٧	-	٣٨٢٧	٣٨٢٧
قطاع الخدمات الصحية والدينية والقوى العاملة	٣١١٢٤٨٥	-	٣١١٢٤٨٥	٣١١٢٤٨٥
قطاع الثقافة والإعلام	٢٢٦٩٧١٢	-	٢٢٦٩٧١٢	٢٢٦٩٧١٢
قطاع السياحة	٩٣٨٠	-	٩٣٨٠	٩٣٨٠
قطاع الدفاع والأمن والمخالة	١٤٦	(٨٠١)	٩٤٧	١٤٦
قطاع التأمينات والشؤون الإجتماعية	٦٧٨٥٢١	-	٦٧٨٥٢١	٦٧٨٥٢١

تابع جدول رقم (13) حساب الإنتاج والتجارة للهيئات الإقتصادية طبقاً للقطاع الإقتصادي لعام 2012 / 2013

مجمّل لائض أو عجز الإنتاج

القيمة بالألف جنيه

الجانب المدين						القطاع الإقتصادي	
المجملة	مجمّل لائض الإنتاج	فرق تقويم التغير في المخزون			مشتريات بفرض البيع		تكلفة الإنتاج
		المجملة	بضائع بفرض البيع	الإنتاج النام			
157650999	137420204	.	.	-	197257756	135858139	المجملة العمومية
781453	107457	-	-	-	16	77390	قطاع الزراعة والري
211912212	252873	-	-	-	11212219	11857201	قطاع الصناعة والبتروك والتعدين
2775912	8126	-	-	-	-	2767786	قطاع الكهرباء والطاقة
5216244	1271756	-	-	-	-	4144488	قطاع النقل والاتصالات
50360999	11911	-	-	-	50360999	81988	قطاع التجارة والتمويل
11957313	11255526	-	-	-	-	702077	قطاع الإسكان والتنمية
808285	80458	-	-	-	-	2827	قطاع المال والإقتصاد
1182104	1270424	-	-	-	-	2112185	قطاع الخدمات الصحية والدينية والترى العامة
2227712	-	-	-	-	-	2227712	قطاع الثقافة والإعلام
253212	22812	-	-	-	-	9280	قطاع السياحة
90999	111608	-	-	-	791124	917	قطاع الدفاع والأمن والمنازل
2212217	2525816	-	-	-	-	278211	قطاع التأمين والشؤون الإجتماعية

تابع جدول رقم (١٣) : حساب الإنتاج والتجارة للهيئات الاقتصادية طبقاً للقطاع الإقتصادي لعام ٢٠١٢ / ٢٠١٣

معمل لائزر أو معجز الإنتاج

القيمة بالآلاف جنيه

المجانستب الدائم									القطاع الإقتصادي
إيرادات المشاط الحياى									
(٦) أخرى	(٥) مخلمات إنتاج دائن	(٤) خديات ماعة	(٣) إيرادات تشغيل للغير	(٢) مشغولات داخلية تامة بالكلفة	الإنتاج بسعر البيع (١)			المجملة	
					الجملة	فرق تقوم البيع لن للبحرون	التغير في مخزون إنتاج تام بالكلفة		صالح مبيعات إنتاج التام
١٧٨٢٢٤٣٦	٩٦٦٢	٧٧٦٩.١٤٧	٤٥١.١٧	١٧٧٨٢٧	٢١٥٨٧٢٣١	-	٨٢٤٢٣٥٢	٢.٧٦٣٥٨٧٨	المجملة الصورية
٦٢٤٤١	-	١٢٢٦٩	٢٢٥١	١٧٠	٢٢٧١٤١	-	(٦٢)	٢٢٧٢٥٦	قطاع الزراعة وبرى
١٢٢٦٩٢	٩١.٣	٨٢١٤٢٢	٢٠	١٧٤٤	٢.٤٥.٩١٠٦	-	٢٩٥٢	٢.٤٥.٥١٥٤	قطاع الصناعة والبيزول والمعدن
-	-	٥٠٩١٥	-	-	٢٢١٩٩٨	-	-	٢٢١٩٩٨	قطاع الكهرباء والطاقة
٢٢٢١٨١٥٥	-	١٨٢٢٥٢٨	٢٩.٩١٤	١١٨٧٥٠	٥٧.٠٠٠	-	(١٨٦٦٤)	٨٠٦٦٤	قطاع النقل والإتصالات
-	-	٧٤٩٢١	٧٨٢٢	-	-	-	-	-	قطاع التجارة والنسوس
٢.١٧٧٧١	-	١٧٥٥٢٢	١١١٢٦٨	-	١.٧٦٦٨٩٦	-	٨٢٦٠٢٤٨	٢٤٨١٦٤٨	قطاع الإسكان والتشييد
١٩٥٠	-	٨٠٢٢٤٨	-	-	-	-	-	-	قطاع المال والإتصاف
-	-	٤٢٥٢٤٢	-	-	-	-	-	-	قطاع الخدمات الصحية والديبية والترى العاملة
٤٧.٥	-	١٢٥٨٨٥٢	-	-	٧١٨٢٢	-	-	٧١٨٢٢	قطاع الثقافة والإعلام
٢٥٢٢٢٣	-	-	-	-	-	-	-	-	قطاع السياحة
١٢٦٦٧٨	(٢)	٥٩٦٦	٨٢٤٤	٢٧٦٧٢	٢٤١٠٥	-	١٨٧٩	٢٢٢٢٦	قطاع الدفاع والأسر والمساكنة
١٤٦١٤٩٦	٢١١	٥١٦٠.٢٢٥	-	-	-	-	-	-	قطاع التأمين والشعور الإختصاصية

تابع جدول رقم (١٣) - حساب الإنتاج والتجارة للمنتجات الاقتصادية طبقا للقطاع الاقتصادي لعام ٢٠١٢ / ٢٠١٣

عمل قانس أو عجز الإنتاج

تابع الجانب الدلا							القطاع الاقتصادي
إيرادات النشاط الجاري							
المجملة	مجمل عجز الإنتاج	مجملة إيرادات النشاط الجاري	بضائع بغرض البيع (٧)				
			المجملة	فرق تقويم التغير ل مخزون البضائع	تغير مخزون بضائع بغرض البيع	صالح المبيعات	
٤٥٦٥٤٠٩٩٩	٤٠٢٥٠٣١٦	٤١٦٣٢٨٣٩٢	٧٤٢٦٠٦٠٣	.	٨١٧٢٧٤٤١	٦٥٥٨٧٨٦٢	المجملة العمومية
٧٨١٤٠٣	٣٥٦٦٠٤	٣٢٢٣٠٨	(٥٠)	-	(١٠٦)	٥٦	قطاع الزراعة والري
٦٦٤٩٦٣٢٣	٨١١٠٦٢٥	٦٥٦٨٥١٧١٨	٥١٣٨٨٢٠	-	-	٥١٣٨٨٢٠	قطاع الصناعة والبتروك والكيمياء
٣٧٧٥٩٢	٩٤٦٧٩	٣٨٦٩١٣	-	-	-	-	قطاع الكهرباء والطاقة
٥٣١٦٦٤٤٤	٩٨٩١٨٤٢	٥١٢٦٧٦٥٢	-	-	-	-	قطاع النقل والاتصالات
٥٠٣٦٠٩٩٩	٢٨٧١١١١٠	٢١٦٤٩٨٥٩	٢١٥٦٧٠٤٦	-	٨٦٦٠٧٠	١٢٩٠١٠٦٦	قطاع التجارة والنسوج
١١٩٥٧٩١٣	١٢٧٥١	١١٩٤٥١٦٢	١٧٢٢٩٧	-	٦٧٧٧	١٦٧٥٢٠	قطاع الإسكان والتشييد
٨٠٨٣٨٥	٣٧٨٧	٨٠٤٥٩٨	-	-	-	-	قطاع المال والإقتصاد
٤١٨٤٤٠٩	١٢٩٤٦٦	٤٣٥٣٤١٣	-	-	-	-	قطاع الخدمات الصحية والتعليمية والفنية والفنون العامة
٢٢٦٩٧٩٤	٩٣٤٢٣٣	١٣٣٥٣٨٩	-	-	-	-	قطاع الثقافة والإعلام
٢٥٣٢٢٣	-	٢٥٣٢٢٣	-	-	-	-	قطاع السياحة
٩٠٤٤٧٩	-	٩٠٤٤٧٩	٨٣٠٩٤٠	-	-	٨٣٠٩٤٠	قطاع الدفاع والأمن والمخافة
٦٦١١٤٣٢٧	١٨٢٩	٦٦١١٤٣٢٨	-	-	-	-	قطاع التأمينات والشؤون الإجتماعية

\* إيرادات النشاط الجاري = (١)+(٢)+(٣)+(٤)+(٥)+(٦)+(٧)

تابع جدول رقم (١٣) : حساب الإنتاج والتجارة للهيئات الاقتصادية طبقا للقطاع الاقتصادي لعام ٢٠١٢ / ٢٠١٣

محمل لائض أو عجز الإنتاج والتجارة

القيمة بالألف جنيه

الجميلة	محمل لائض الإنتاج والتجارة	المحاسب المسددين					محمل عجز الإنتاج	القطاع الاقتصادي
		تكاليف الخدمات التسويقية						
		الجميلة	مصرفوات محبوبة جارية	مستزمات عينية	مستزمات سلمية	الأجور		
٢٩٢٣٧١٧١	٢٤٠٩٢٧٨٦٣	١١١٩٢٧٣١	٢٤٦٠٠٠٥	٧٩٩٢١٩٩	٨٦٦٢٥	١٣٥٤٤٠٢	٤٠٢٥٠١١٦	الجملة الصورية
٤٧٨٢٤٠	١٠٦٤١٥	٨٢٢١	٢٢٤١	٥٢	٤٢٥	٥٦٠٣	٣٥٦٦٠٤	قطاع الزراعة والري
١٢٨٧٤٩٥٦٤	١١٢٥٠٢٢٥٣	٧١٢٦٦٨٦	١١٠٨٥٠٢	٥٠٨٤٤٩٧	٢٦٦٤	١٢٦٠٢٣	٨١١٠٦٢٥	قطاع الصناعة والبتروك والتمدين
١٠٢٧٨١	٨٤٢٦	٦٧٦	-	-	٢	٦٧٤	٩١٦٧٨	قطاع الكهرباء والطاقة
٤٦١٢١٤٨٦	٤٣٧١١٦٦٦	٥٢٥٤٨٣	٦٢٨٢١	٤١٧٠٩	٢٩٧٥٤	٢٩١١٨٩	١٨٤٤٨٤٢	قطاع النقل والاتصالات
٣٥٣٦٦٦٩٩	٤٢٢٢٤٧٨	٤٢٦٦٦١١	٢٢٧٧٤٤	٢٠٢٣٨٩١	٢	٤	٢٨٧١٦١١٠	قطاع التجارة والتموين
١١٧٠٩٤٤٦	١١٠٩٦١٧٥	١٠٠٩٢٤	٢٢٢١	١٧٨١٣	٢٠٧٨	٥٧٨١١	١٢٢٧٥١	قطاع الإسكان والتنمية
٨١٥٧١٦	٧٥٩٥٩٩	٥٢٢٢٠	١١١٦٧	٢٧٤٦٦	٣٢٢١	٩٣٨١	٢٧٨٧	قطاع المال والاقتصاد
١١٧١٤٢٣	١٦٦٠١٤٥	١٥٩٥٢٠	-	٢٧٢٢٣	٣٦٩٢٦	٩٥٢١١	١٢٩٤٦٦	قطاع الخدمات الصحية والذنية والفنون العامة
١١٩٩١٩٧	-	٢٢٢٨٧١	٢٠٢١١٥	٢٣٦٦٦	٧٠٤	٥٥٠٩٤	٩٢٢٢٢٣	قطاع الثقافة والإعلام
٢١٢٨٤٣	٢١٢٨١٧	٢٢	٦٠	-	١٢	٤	-	قطاع السياحة
١١٤٦٠٨	١٨٢٧٤	٤٦٢٢٤	٥٧١٢	١٠٢٤٤	٦٥٩٩	٢٢٦٧٩	-	قطاع الدفاع والأمن والمخدرات
٦٥٥٢٨٦٩٩	٦١٨٩٢٧٢٠	٦٤٤١٥٠	١١٥٠٣	١٥٢٢٨	٤١٦٨	٥٨٠١١١	١٩٢١٠	قطاع التأمين والتمويل الإحصائية

تابع جدول رقم (١٣) : حساب الإنتاج والتجارة للهيئات الاقتصادية طبقاً للقطاع الإقتصادي لعام ٢٠١٢ / ٢٠١٣

القيمة بالآلاف ج.ج

محمل فاتصن أر عجز الإنتاج والتجارة

الجملة	محمل عجز الإنتاج والتجارة	الجانب المستدائن				محمل فاتصن الإنتاج	القطاع الإقتصادي
		الإعائنات					
		الجملة	أخرى	تصدير	إنتاج		
٢٩٢٣٧١٧١٠	٢٩٨٤٩٨٧	١٦٥٩٦١٥١٩	١٣٠٢٠٩١٧٧	-	٣٥٧٥٢٣٤٢	١٢٣٤٢٥٢٠٤	الجملة العمومية
٤٧١٣٤٠	٣٦٣٤٦٨	١٥	-	-	١٥	١٠٧٤٥٧	قطاع الزراعة والري
١١٨٧٤٩٥٦٤	٩٣٦	١٢٨٤٩٥٧٥٥	١٢٨٤٩٥٧٥٥	-	-	٢٥٢٨٧٣	قطاع الصناعة والبتروك والتعدين
١٠٣٧٨١٠	٩٥٣٥٥	-	-	-	-	٨٤٦٦	قطاع الكهربية والطاقة
٤٦١٣١٤٨٦	١١٢٧٩٩٩	١٢٣٧٧٩٨	١٢٣٧٧٩٨	-	-	٤٣٧١٦٧٥٩	قطاع النقل والاتصالات
٣٥٣١٣١٩٩	١٧١٤٥	٣٥٢٨٤٤٤٠	-	-	٣٥٢٨٤٤٤٠	١٤٩١٤	قطاع التجارة والتموين
١١٧٠٩٨٤٦	-	٤٥٤٣١٠	٤٥٤٣١٠	-	-	١١٢٥٥٥٣٦	قطاع الإسكان والتنمية
٨١٥٩٦	١١١٨	-	-	-	-	٨٠٤٥٥٨	قطاع المال والإقتصاد
١٩٧٤٣١	٣٥٦٥٣	٤٨٩٣٥٤	٢١٣٤٤	-	٤٦٨٠٤٠	١٣٧٠٤٢٤	قطاع الخدمات الصحية والدينية والقرى العملة
١١٩٧١٩٧	١١٩٧٠٥٠	١٢٧	-	-	١٢٧	-	قطاع الثقافة والإعلام
٢٤٣٨٤٢	-	-	-	-	-	٢٤٣٨٤٢	قطاع السياحة
١١٤٦٠٨	-	-	-	-	-	١١٤٦٠٨	قطاع الدفاع والأمن والمعلنة
٦٥٠٣٧٩٩٩	٢٨٩٢	-	-	-	-	٦٥٠٣٥٨٠٦	قطاع التأمين والشؤون الإقتصادية

جدول رقم (١٤) : حساب الأرباح والخسائر للهيئات الاقتصادية طبقاً للقطاع الاقتصادي لعام ٢٠١٢ / ٢٠١٣

القطاع الاقتصادي	معمل عمر الإنتاج والتأجير	المحاسب									
		الجملة	الأجور	مستلزمات سلمية	مستلزمات عديمة	مصرفات تمويلية	مصرفات تجارية	مصرفات	مصرفات		
										مصرفات	مصرفات
الجملة العمومية	٢٩٨٤٩٨٧	٥٠٤٦١٣٢	١٥٠١٩٨٩٠	٢٤٥٣٦٧٣	١٧٦٨٧٨١٧	٤٠٢٠٧٥٦٢	٨٠٧٠٥٨٥٠	٥٥٧٤٥١٩١	١٦١٩٩٤٣	٨٩٢٤٤٦٥٦	٢٧٠٦٠٧٨٨١
قطاع الزراعة وري	٢٣٢٨١٨	٤٥٥٩٦	١٠٠٠٠٠	١٧٥٨٣	١٠٥٨٣	١٠٥٨٣	١٠٥٨٣	١٠٥٨٣	١٠٥٨٣	١٠٥٨٣	١٠٥٨٣
قطاع الصناعة والبتروكيمياويات	٩٣٦	٢٣٧٩٥٦	١١٧٩٨٥٠٣	٨٨٣٦٧٣	٣١٤٢٩٦٣	١٩٠٧٣٠٩٣	٣٣١١٦٨٨١	٤٢٤١٧٧٥٩	٢٢١٢٣١٣	٢١٩٢٣١٣	١٢٤٦٠٣١٣
قطاع الكهرباء والطاقة	٩٥٣٥٥	١٢٤٤٣	١٦٥١٨	٦٧٤٤	١٠٠١٣٣	٥٧٠٨٣٨	١٧٦٠٨٧	٤١٣	١٦٥١٨	١٦٥١٨	١٦٥١٨
قطاع النقل والاتصالات	١١٧٦٩٢٩	١٤٥١٠٠٧	٥٥١٦١	١٢٦٣٠٦	١٠٧٢٢٠٤٦	١٢٣٥٥٠٢	٩٨٨٣٣٦	١١٧٨٨٥٣	١١٧٨٨٥٣	١١٧٨٨٥٣	١١٧٨٨٥٣
قطاع التجارة والتسويق	١٧١٤٥	٤٧٣٩	٢١٠	٤٣٢٨	٢٥٤	٢٥٤	٢٥٤	٢٥٤	٢٥٤	٢٥٤	٢٥٤
قطاع الإسكان والتنمية	-	٣٨١٨٢٩	٣٧٦٥٦	٢٣٨٤٧١	٩٧٧١٣٥	١٦٣٨٠٩١	١٢٦٦٥٣٧	-	١٦٣٨٠٩١	١٦٣٨٠٩١	١٦٣٨٠٩١
قطاع المال والائتمان	١١١٥٨	٤٦٣٣٥٣	١٠٠٤٨	١٦٦٠٩١	٦٦٠٩١	٦٦٠٩١	٦٦٠٩١	٦٦٠٩١	٦٦٠٩١	٦٦٠٩١	٦٦٠٩١
قطاع الخدمات الصحية والتعليمية والترفيهية	١١٩٦٥٣	٨١٨٤١٠	٥١٩٩٥	٦٨٤٠٣٣	٧٤٢٨١	١٦٣٨٠٩١	١٦٣٨٠٩١	١٦٣٨٠٩١	١٦٣٨٠٩١	١٦٣٨٠٩١	١٦٣٨٠٩١
قطاع الثقافة والإعلام	١١٩٧٠٥٠	٧٢٠٤٥٢	١٥٥٧٨	٣١٨١٧٧	١٥٨٠٧٥٤	٢٣٤٤٦٦	١٤١٠٥٠	-	١٤١٠٥٠	١٤١٠٥٠	١٤١٠٥٠
قطاع السياحة	-	٤١٣٠٤	٥٠٥٧	٢٩١٩	٨٦١٣	٥٧٨٥٣	٧١٨٨٦	-	٥٧٨٥٣	٥٧٨٥٣	٥٧٨٥٣
قطاع الدفاع والأمن والعدل	-	١٥٧٩٨	١٧٢٣٥	٤٥٣١	٦٥٨١	٤١١١٨	٨٩٩٩	١٠٨٢٧	٤١١١٨	٤١١١٨	٤١١١٨
قطاع التأمينات والتأمين الاجتماعي	٢٨٩٣	٧٧٣٥٩٤	٨١٦٢	٣٨٨٢٠	١٢٠٩٠	٨٣١٧٦٦	٣٨٠١٧٥٩٦	-	٨٣١٧٦٦	٨٣١٧٦٦	٨٣١٧٦٦

تابع جدول رقم (١٤) : حساب الأرباح والخسائر للهيئات الاقتصادية طبقاً للقطاع الاقتصادي لعام ٢٠١٢ / ٢٠١٣

القيمة بالآلاف جنيه

الجدولة	الجانب الداخلى						القطاع الاقتصادى
	المعجز الجارى	فرق الفوائد المحسوبة	فرق الإيجاز المحسوب	إيرادات متنوعة	إيرادات محسوبة	إيرادات أوراق مالية	
٢٧٠٦٠٧٨٨٩	٩٣٤٥٠٩٢	-	٣٢٢	٢٨٢٥٥٩١	١٣٩٧٤٨٤٤	٣٥٢٤١٧٧	٢٤٠٩٢٧٨٢٣
٢٥٧٧٢٩١	١٢٩٠٠١٢	-	-	٢٧٧٥٠	٦٠٨٧٧٩	٤٤١٢٣٩	١٠٦٤١٥
١٢٤٦٠٩٠٢	١٢٩٠	-	-	٨٤٩٠٣٦	٧٧٤٢٤٤٤	٢٥٠٨٢٠٩	١١٣٥٠٧٥٢
٨٤٢٢٧	٨١٢٢٢٧	-	-	٤٠	١٩٦٠٧	٢٦٢٧	٨٤٦٦
٤٧٩٠٤٢٨	٢٧٩٩٦٥	-	-	٥٧٩٦٠٦	٦٧٤٢٢١	١٦٧٢٧٥	٤٣٧١١٦٦
٥٢٠١٢٨١	٦٢٥٢١٢	-	-	٥٠٠٠	٢٢٧١٩٠	-	٤٢٢٢٤٧٨
١٢٥١٩٦١٢	-	-	-	٥٠٦٦٦٩	١٣٤٢٢٧٨	٧٤١٩٠	١١٥٩٦١٧٥
١٠٠١٧٠٢١	٨١٤٨٢	-	-	٧٣١١١	١٠٢٨٢٨	-	٧٥٩٥٩٩
٢٥٧١٢٨٢	٥٦٧٠	-	-	٢٢٨٦٥	٥٦٦٥٩٧	٧٩٩٢٠	١٦٩٠٤٤٥
٢٩٢٦٤٦٦	٢٦٥٥٢٩	-	-	٢٠٤٤٥	٤٤٢٢١٠	٢٨١٢١	-
٢٨٢٨٨٦	-	-	-	٢٩٠٦٩	-	-	٢٤٢٨١٧
٩٧٧٢٢	-	-	-	١٢٨١٦	١٥٥٢٢	-	٦٨٢٧٤
٦٨٠٥٩٦٥	٤٢٠٨٢	-	٢٢٢	٤٨٢٠٩٩	٤٤٢٢١٥٧	٢٠٦٤٨٥	٦٤٨٩٢٧٠

١٠



جدول رقم (١٥) : تفصيلات التحويلات الجارية: التخصيمية بحساب الأرباح والخسائر للهيئات الاقتصادية طبقاً للقطاع الإقتصادي لعام ٢٠١٢ / ٢٠١٣

القطاع الإقتصادي	تبرعات وإعانات للفر	تقبات أسعار العملات الأجنبية	تبرعات وقرضات وقرضات	خسائر وأرباح	مصرفيات صوات سابقة	ديون مدومة	مخصصات بخلاف الإهلاك	أخرى	الجملة
الجملة العمومية	٥٢٣.٤٥٧	٢٢٤٥٢٦١٠	٢٦٧٣٦٢٢٠	١٢٢٦٨١	٤١٥٢٦٥٤	١٩٢٢٢	٢٢٢٩٢٥٩	١٨٦٢٢٢٢٧	٨٤٧.٥٨٥
قطاع الزراعة والري	-	١٧٢٨٤	-	-	٤٠.٧٢	-	١١٢٠٨.٢	-	١٢٤٨٦٢
قطاع الصناعة والتعدين والبتروكيمياويات	١٠	٢٢٢٦٤٩١٤	٧٧٨٤٢٦	٩٤	١٦٦٧٤١١	-	١.٥٢٨.٠٨	٢٤٧١٠٨	٢٢٢١٦٨٨١
قطاع الكهرباء والطاقة	١٥	١٤٦١	١٧٢٤٨٨	٢٩٩	١١٧٧	-	٢٠٠	٢١٧	١٧٦٠٨٧
قطاع النقل والإتصالات	١١٢١٢٣	-	٤٧٩٧٠	١.١٧٨٦	٤٧٧٩١٢	١٩٢٢٢	٢٤٥٤٧١	١٢٧٢٢	١٨٨٢٢٦
قطاع التجارة والتجزئة	٥.٥٢٦٦٥	-	٢١٠١٢	-	٤١.٩٩	-	١٩٨٨٩	٢٤٤٢٧	٥٢٢٩.٩٢
قطاع الإسكان والتشييد	-	-	٢٠	-	٢٩١١٢٨	-	٢١٦٦٤٢	٦٥٥٢٢٦	١١٢٢٥٢٧
قطاع المال والإقتصاد	٢٨١٢	-	٢٤	-	١٧٨٢٢	-	٤٤٧١٥	٢٨٩١٨	٩١٢٠٢
قطاع الخدمات الصحية والذبية والترى العاملة	١١٥٠٠	-	٢٧٥٧٨٨	٤٤٧	٥٤٢٢٧	-	٨.٢٥٨	١١٦٦	٥٢٧٧٦٦
قطاع الثقافة والإعلام	١٥	٢٤٤٠٨	٤٢١	٨٩	٢١٢٦٧	-	٢٧٨١٩	٨٦	٩٤١٠٥
قطاع السياحة	٢٠٨٥٧	-	-	-	٢٥٥٩٩	-	١٢٧.١	٢٧٢٩	٧١٨٨٦
قطاع الدفاع والأمن والحماية	١٠٢١	-	-	٢٦٠	-	-	٤٦.٥	-	٨٩٩٩
قطاع التأمين والتأمين الإجتماعية	٢٦٢٢٦	٤٢٤	١٨٣٦٢٦٦	١٥٠٢١	١٤٢٤٥٧	-	٥٢٢٨٤٩	١٧٦٤٢٥٨	٢٨.١٧٥٦٦

جدول رقم (١٦) : تفصيلات الإيرادات الخويلية والإيرادات المتنوعة بحساب الأرباح والخسائر للهيئات الاقتصادية طبقاً للقطاع الإقتصادي لعام ٢٠١٢ / ٢٠١٣

القيمة بالآلاف جنيه

القطاع الإقتصادي	الإيرادات الخويلية						
	لرألد داتة	إمبارات داتة	أرباح رأمالية	إرادات سنوات سابقة	تعويضات وقرامات	تعويضات سنوات سابقة	أخرى
المجملة لشمومية	١٦٦١٠٢٤	١٤٥١٨٤	٨٥٦٨٨٩	٦٦٣٤١٧٩	٣٨١٥٩٦٩	-	٨٦١٥٩٩
قطاع الزراعة والرى	٨٢٣٣٢	٣٥٤٢	١٨٦٠٦٤	٣٣٢٤٦	٣٧٤٥	-	-
قطاع الصناعة والبتترول والبتن	١٠٦٤٦٦	١١٩٥٧	٥٢٠٣	٣١٥٧١١٢	٣٦٥٨٥٨٠	-	٣٧٧٦
قطاع كهربية والطاقة	-	١٠٥٨	-	٩٦٥	١٩٩	-	١٧٣٨٥
قطاع النقل والإسالات	١١٣٠	١٩٨٢٥	١١-٨٦	٥٨٣٨٥٤	٤١٠٤	-	٥٠٤٣٢
قطاع صناعة والتسوين	-	٩٠	-	٨١٢٢٣	١٣٦١٧٧	-	-
قطاع الإسكان والتنمية	٩٢٥٣٣٤	-	٧٦٢٦٠	٢١٨٧٦٨	-	-	٧٢٦٦٦
قطاع المال والإقتصاد	٦١	٣١٩٨	٢٣٦١	٩٦٦٦٥	٣٠٣	-	-
قطاع الخدمات الصحية والدينية والقرى العاملة	٧٠٩٣٩	٣٢٦٧	-	٢٢٠١٥٠	٣٥٤٩	-	٢٦٨٦٣٢
قطاع الثقافة والإعلام	٦١	١٠٠٨٦٥	٣	٦٦١١٧	٧٩١٨	-	٦٧٣٦٦
قطاع سياحة	-	-	-	-	-	-	-
قطاع الدفاع والأمن والسبله	٢٤٣٥	-	٧٢١٩	٥٨٦٦	١٣	-	-
قطاع هاتينيات والتسوين الإجتماعية	٤٧٢٤٧٦	١٠٨٢	٢٦٥٦٨٤	١٢١٠١٨٢	١٢٨١	-	٣٨١٢٥١

تابع جدول رقم (١٦) : تفصيلات الإيرادات التحويلية والإيرادات المتوعة بحساب الأرباح والحسابات الاقتصادية طبقاً للقطاع الاقتصادي لعام ٢٠١٢ / ٢٠١٣

الإيرادات المتوعة							القطاع الاقتصادي
الجملة	أخرى	عمولات	ديون سبق إعدادها	أرباح بيع مستلزمات سلعية	خصم مكسب	أرباح بيع مخلفات	
٢٨٣٥٥٩١	٢٧٥٤٣٦٤	٦٤٢٣٣	-	١٣١٢٩	-	٣٩١٥	الجملة العمومية
٢٧٧٥٠	٢٧٧٥٠	-	-	-	-	-	قطاع الزراعة والرعي
٨٤٩٠٣٦	٨٤٨٧٤٠	٢٩٦	-	-	-	-	قطاع الصناعة والبتروكيمياويات والتمديد
٤٠	٢١	١٩	-	-	-	-	قطاع الكهرباء والطاقة
٥٧٩٩٠٦	٥٠٦٦٣٨	٦٣٢٥٢	-	١٣١٢٩	-	-	قطاع النقل والاتصالات
٥٠٠٠	٥٠٠٠	-	-	-	-	-	قطاع التجارة والتمويل
٥٠٦٢٦٩	٥٠٢٦١٢	-	-	-	-	٣٦٥٧	قطاع الإسكان والتنمية
٧٣١١١	٧٣١١١	-	-	-	-	-	قطاع المال والإقتصاد
٢٢٨٦٥٠	٢٢٨٦٥٠	-	-	-	-	-	قطاع الخدمات الصحية والدينية والترفيه العامة
٣٠١٢٥	٣٠٠٣٣	٩٢	-	-	-	-	قطاع الثقافة والإعلام
٣٩٠٦٩	٣٩٠٦٩	-	-	-	-	-	قطاع السياحة
١٣٨١٦	١٣٨١٦	-	-	-	-	-	قطاع الدفاع والأمن والمخاطر
١٨٣٠٩٩	١٨٣٨٨٤	-	-	-	-	٢١٥	قطاع التأمين والشؤون الإجتماعية

جدول رقم (١٧) : تفصيلات إضافات العام إلى الأصول الثابتة للهيئات الاقتصادية طبقاً للقطاع الإقتصادي لعام ٢٠١٢ / ٢٠١٣

القيمة بالألف جنيه									
المجملة	نفقات إيرادية مؤجلة	الثروة الحيوانية والمالية	الألات ومعدات ميكانيك	عدد وأدوات	رسائل نقل واتصالات	آلات ومعدات	مبان وإشاءات ومرافق وطرق	تأمين الأراضي	القطاع الإقتصادي
٣٦١٩٩٥٥٧	٥٢٦٣٣	٢٤٤	٥٠٢١٠٤	٣٨٨٧٣١	٣٣٢٩٩٦٣	٨١٩٣٣٧٤	١٩٩٠٦٤٧٣	٣٣٧٨٧٥	المجملة العمومية
٣٦٨٩٦	٣٣	-	١٢٨١١	١٠٠٥	١٢٤٧١	٦٣٣٦	٤٢٢٩	١	قطاع الزراعة والري
١٣٦٨٠٣١٨	١١١٥	-	٩٤٩٥٧	٦١٠٧٦	٢٥٩٤٥١٧	٤١٨٣٦١٥	١٦٢٣٩٠٠٣	٥٧٠٧	قطاع صناعة البترول والبتون
٢٩٤٤٥	-	-	٤٢٦٨	١٨٥	٣٩٦٤	٦١١٤	١٥٣٤٢	١٢٦٦	قطاع الكهرباء والطاقة
٣١٩١١٧٢	٢٠١٤٥	-	٦١٣٠٤	٨٣٦٩	٦١٦٦٢٢	٧٧١٥٢٩	١٧٥٨٩٦٢	٤٨٥٨١	قطاع النقل والاتصالات
٣٦٣١٤	-	-	١٧٨٩٩	٤٣١	٣٨١١	١١٣٤٧	٢٨٢٢	٤	قطاع التجارة والتسويق
٣٥٥٢٥	٢٢٠٣١	-	٧٥١	٢٦٨٧	٧١٨	٢٣٤٢	٦٩٩٣	-	قطاع الإسكان والتنمية
١٦١٤٥٨	-	-	١١٠٢٨	٥	١٢٤٨٧	٦٦٥١	١٢٨٢٦٧	-	قطاع المال والإقتصاد
١٧١٥٤٤٨	٦	٢	١٢٣٦٩	٥١٩٩	١٧٠٩٨	٥٧١١٢٤	٥٩٧٩٩٩	٢٥٠٢٦٠	قطاع الخدمات الصحية وخدماتية والتربوية العاملة
٧٠٢١٤٢٦	-	-	٥٧٧٤٥	٣٧٤٢٢٢	٦١٢٣٨	٢٦٠٩٦٥٥	٥٥٠٧٣٩	٥٧٧	قطاع صناعة الإعلام
١٥٦٧١	-	-	٧٠٢	-	-	٦٧٨١	٨١٩١	-	قطاع السياحة
١١٠٤٧٣	-	٢١٢	١٢٢٧٠	٢٤٢٥	٧٤٠٢	١٢١٨٢	٧٥٤٠٢	-	قطاع دفاع والأمن والملاحة
١٧١٢٨	-	-	٤٤٨٤	٣٢٣	-	٢٢٨٢	١٨٥١٦	٤١٢٧١	قطاع خدماتية والتسويق الإجتماعية

## الفصل الثالث

المؤشرات المالية طبقاً للقطاع الإقتصادي

جدول رقم (١٨) : الأصول المتداولة للهيئات الاقتصادية طبقاً للقطاع الإقتصادي لعام ٢٠١٢/٢٠١٣

القيمة بالآلاف جنيه

القطاع الإقتصادي	المخزون	إستثمارات مالية	مديون	حسابات مدينة مختلفة	تقديرة بالبنوك والصندوق	الجملة
الجملة العمومية	٣٣٨٩٤١٩٤	٤٦٠٣٤١٧٣٣	٢٩٩٥٠٩٠٩٢	١٢٩١٢٢٣٠٦	٤٣٩٠٨٠١٨	٩٦٦٧٧٥٣٣٣
قطاع الزراعة والرعى	١٧٤٨١٥	٣٠٤٩٨٩٣	٢٧٦٢٥٥١	١٨٠٣٧٥١٠	١٠٨٥٣٩٢٤	٢٤٨٧٨٦٩٣
قطاع الصناعة والتعديت	٤٥١٩٩٦٠	٢٢٧٨٠٣٤٠	١٨٥١٣٩٢٤٦	١٩٩٠٥٩٢٠	٣٢٩٧٦٦٣	١٢٢١٢٧٧٧١١
قطاع الكهرباء والطاقة	١٤٠١٥٨	٥١٩٣	١١٧٦٦١	٨١٨٨٨	٢٨١٩٥٢	٦٢٦٨٥٢
قطاع النقل والإتصالات	٢٢٠٥١١٧	١١٩٠٤٨٧٥٢	٥٨٢٥٨٥٤	١٠٨٧٠٢٧٤	١٠٢١٥١٢١	١٤٨١٦٥٤٤٨
قطاع التجارة والتسويق	٨٧٧٨٦١٣	٤٤١٥٥٢	١٥٩٨٣٧٤	٣٩٢٢٣٢	١٣٦٠٣٨	١٢٥٧٠٨٠٩
قطاع الإسكان والتنمية	١١٨٧٠٣٩٧	٤٤١٣٥٠٣	٨٢٤٠٢٤٤١	٦٦٣٤٠٤٧	٣١٥٢٤٢٩	١٠٨٤٧٢٥١٧
قطاع المال والإقتصاد	٧٧٦٧	٢٦٦٥٠	٤٩٩٨٤٤	٤٢٤٤٨	٢٤٦٢١٥١	٣٠٣٨٨٦٠
قطاع الخدمات الصحية والدينية والتري الماملة	١٠٣٢٦٢٢	١٠١٧٧٨٢	٢٠٢٣١٦٩	١١٧٤٤٣١	٢١٠٢٤٨٦	٧٣٥٥٢٩٠
قطاع الثقافة والإعلام	٩١٠٥٤	١٠٦٤٤٤٩	١٣٧٥٢٢٠	٤١٣٦٨٩	٣٩١٤٧٥	٢٣٢٠٨٨٧
قطاع السياحة	٣٥٧	-	٢٦٤٨١٧٧	٦٩٢١	٦٠٨٣٥	٢٧١٦٢٩٠
قطاع الدفاع والأمن والمداة	٦٣٠٢٦	٢٨٧٠٠٦	٣٩٠٩٣٨	٥٣٦٦٩	٢٢٠٩٨١	١٠١٥٥٦٥
قطاع التأمين والشؤون الإجتماعية	٢٢٧٨	٣٠٨٢٠٩٦٠٨	١٤٧٣٥٩١٧	٨٩٤١٩٦٨٥	٩١٠٩١٤٣	١٢١٤٦٦٦٣١

جدول رقم (١٩) : الحصص المندولة للهيئات الاقتصادية طبقاً للقطاع الإقتصادي لعام ٢٠١٢ / ٢٠١٣

القيمة بالألف جنيه				
القطاع الإقتصادي	بنوك دائنة	دائنون	حسابات دائنة مختلفة	الجملة
الجملة المتفرقة	١٢٢٥٦٣٤٠	١٣٦٨٩٢٥٦١	٤٠١٩٣٩٧٨٤	٥٥١٠٨٨٦٨٥
قطاع الزراعة والرعي	٥٤٦١٦١٥	(٥١٠٦٢)	٢٨١٦٥١٢٤	٢٣٥٧٥١٧٧
قطاع الصناعة والتعدين	٥٧٧١	١١١٨٣٩١٠٤	٧٣٥٩٩٣٥٣	١٨٥٤٤٠٢٨
قطاع الكهرباء والطاقة	٦١١٧٢٨	١٧٦٧٣٠	٤٦٤٢٩٥٥	٥٤٣٤٤١٣
قطاع النقل والاتصالات	٤٤٢٣٥٠٥	١٧٨٥٦٥١	١٥٧١٢٨٥٢	١٦٣٣٢٧٠٨
قطاع التجارة والتصدير	١١٣٩٣١٨	١٠٦٢٤٦٢٥	١٣٦٩٨٢٤	١٣١٢٢٧١٧
قطاع الإسكان والتشييد	١٧٨٣٢٦	١٢٥٣٩٤٦	١١٠٢٢٩٧٥١	١٠١١٧٣٠٢٣
قطاع المال والاقتصاد	-	٥٧٢٤٢	٧٦٩٩٨٢	٨٢٧٢٢٤
قطاع الخدمات الصحية والدنية والقوى العاملة	٢٨٢٢٤٩	١٦٨٤٣١٧	٦٨٠٩٢٦٤	٨٧٧٥٨٦٥
قطاع الثقافة والإعلام	-	١٨٦٤٨٤٣	١٠٨٠٥٢٩٤	١٢٦٧٠١٣٧
قطاع السياحة	-	(٨٢١٩٨)	٢٧٧٠٢٠٣	٢٦٨٨٠٠٥
قطاع الدفاع والأمن والمخدرات	-	-	٢٩٥٩	٢٩٥٩
قطاع التأمينات والشؤون الإجتماعية	١٥١٢٢٨	٧٩٣٨٩٣٣	١٥٦٣٢٢٢٣	٢٣٧٢٩٤٨٤

جدول رقم (٢٠) : إجمالي وصاف رأس المال المستثمر للهيئات الاقتصادية طبقاً للقطاع الإقتصادي لعام ٢٠١٢ / ٢٠١٣

القيمة بالالف جنيه

القطاع الإقتصادي	رأس المال	الإحتياجات والفائض المرحل			المخصصات	قروض طويلة الأجل	بنوك دائنة	إجمالي رأس المال المستثمر	الميزج المرحل (-)	صاف رأس المال المستثمر
		الإحتياجات	الفائض المرحل	الجدولة						
الجملة العمومية	٦٨٩١٢٢٣٦	٦٢٧٩٤٥٨٨	٧٧٨٥٢٥٢	٧٠٥٧٩٨٤٠	٥٢٠٧٦٣٤٥	٦٨٩٢٢٨٩١	٧٥٤٤١٧٥٧	٦٦٤٢٩٨٩	٦٩٠٠٤١٧٦٨	
قطاع كهرباء وتوليد	٢١١٦٩٧٥	١٦٢٢١٦	-	١٦٢٢١٦	١٥٧٢٢٨٣	١٢٠٢٤٧٢٣	٥١٦١٣١٥	٢٣٧٢١٠٩	١٥٢٧٩٧١٣	
قطاع الصناعة والتعدين	٧٧٢٩١٦٣	٢٦٩٩١٠٥٢	-	٢٦٩٩١٠٥٢	١٢٥٩٩٩٨٧	١٥٩٤٠٦٣٢	٥٢٧١	١٥٥٦	١٧٦١٤٦٣٩١	
قطاع الكهرباء والطاقة	٦٩٩١٩٣٦	٥٢٨٨٢	٦٨٢١٧٣	٧٣٥٠٠٥٥	٩٦٠	٧٢٦٨٢٤٠	٦١١٧٣٨	٢٤٨٢٤٨٧	١٢٨٣٤١٧٧	
قطاع نقل والإتصالات	٣٣٥٠٩٥٢٤	١١٤٥٧٠٧١	٨٢٩٦٩١	١٢٢٨٦٧٦٢	٨٣١٧١١٥	١٣٦٦١٠٩١	٤٤٢٣٠٠٥	٢٤١٢٢٤٩١	٤٨٢٧٠٧٦	
قطاع التجارة والتمويل	٣٩١٦٣٤	٢٧٢٢٧	-	٢٧٢٢٧	٧٣٧٧٨٥	٨٢٨١١٣	١١٢٢٢١٨	٢١٢٤٩٧٧	١٨٤٦٤٨٤	
قطاع الإسكان والتنمية	٢٠٦٦٠٧٦	٨٤٨٨٨١٧	١٠٢١٦٤٦	٩٥٢٠٤٩٣	١٩٨٨٢١٣	٩١٨١٨٢٧	١٧٩٢٢٦	٤٢٦٨٧٧	١٢٥٠٩٠٥٨	
قطاع لئال والإقتصاد	٢٥٨٨٢٨٥	٢٧٧٢٧٩	٢٧٧٢٧٩	٣٠٥٠٥٦٥	٦٦٠٤٤٤	٣٢٢٢٩٦	-	٢١٥١١٧٤	٤٢١٠٥٦٦	
قطاع الخدمات الصحية والتعليمية والثقافية العامة	٤٩٩٦٥٦	٨٥٦٩٧٩	١١٣٥٥١٦	١٩٩٢٥٢٥	١٨٩٢٢٢٧	٨١٨٧٠٣	٢٨٢٢٤٩	٨٠١٢٢٦٤	٧٨٣٩٠٦٣	
قطاع الثقافة والإعلام	٧٤٤٢٧٦٩	٨١٤٤٨٨	١٢٧٦٢	٨٢٨٢٥١	٧٢٥٠٧٠٦	٨٢٨٠٢٥٥	-	٢٢٢٢٧٢٨٤	٦٧٤٥٩٧	
قطاع سياحة	٩١٨٧	١٩١٥٢١	-	١٩١٥٢١	٢٨٩٧٥	-	-	-	٢٢٩٦٨٣	
قطاع الدفاع والأمن والعدالة	٦٣٠٤٩٥	٨٢٥٦	١٢٦٢٢٩	٧١٨٧٨٩	١٠٥٥٠٨	٢١٠٠٠	-	٢٢٥٤١٧	١٢٤٢٢٧٥	
قطاع التأمين والشؤون الإجتماعية	٢١٢٩٦٢٢	١٢٢٨٨٢٥٩	٦٨٢٠٢٥	١١٠٧٢٤٨	٣٨٢٥٩٠٧٢٢	-	١٥٤٢٢٨	-	٢٩٨٩٦٦٠٦	

١٥١



جدول رقم (٢١) : صال رأس المال العامل ونسبة التداول للهيئات الاقتصادية طبقاً للقطاع الإقتصادي لعام ٢٠١٢ / ٢٠١٣

القيمة بالألف جنيه

نسبة التداول ٢/١	صال رأس المال العامل (٢-١)	المجموع التداولية (٢)	الأصول التداولية (١)	القطاع الإقتصادي
١,٧٥	٤١٥٦٨٦٦٤٨	٥٥١٠٨٨٦٨٥	٩٦٦٧٧٥٣٣٢	الجملة العمومية
١,٠٤	١٢٠٢٠١٦	٢٢٥٧٥٦٧٧	٢٤٨٧٨٦٩٢	قطاع الزراعة والرعي
١,٢٠	٢٧٦٨٢٧٦٣	١٨٥٤٤٤٠٢٨	٢٢٣١٢٧٧٩١	قطاع الصناعة والبتروك والتمديد
٢,١٢	(٤٨٠٤٥٦١)	٥٤٢٤٤١٢	٦٢٦٨٥٢	قطاع الكهرباء والطاقة
٠,٩١	(٤٠١٧١٨٦٠)	١٦٢٢٣٧٠٠٨	١٤٨١٦٥١١٨	قطاع النقل والاتصالات
٠,٩٦	(٢٦٢٩٥٨)	١٢١٢٣٧٦٧	١٢٥٧٠٨٠٩	قطاع التجارة والسياحة
١,٠٧	٦٩٩٤٤٤٤	١٠٠٤٧٣٠٢٢	١٠٨٤٧٢٥١٧	قطاع الإسكان والتنمية
٢,٦٧	٢٢١١٥٢٦	٨٢٧٢٢٤٠	٢٠٢٨٨٦٠	قطاع المال والإقتصاد
٠,٨٤	(١٤٢٠٥٧٠)	٨٧٧٥٨٦٠	٧٢٥٥٢٩٠	قطاع الخدمات الصحية والدينية والتروي الممثلة
٠,٢٦	(٩٢٢٩٢٥٠)	١٢٦٧٠١٢٧	٢٢٤٠٨٨٧	قطاع الثقافة والإعلام
١,٠١	٢٨٢٨٥	٢٦٨٨٠٠٥	٢٧١٦٢٩	قطاع السياحة
٢٤٢,٢١	١٠٠٢٦٠٦	٢٤٥٩	١٠٠٤٥٦٥	قطاع الدفاع والأمن والمعداة
١٧,٧٦	٢٢٧٧٢٧٤٧	٢٢٧٢٩٤٤٤	٤٢١٤٦٦٦٣١	قطاع التأمين والشؤون الإجتماعية

جدول رقم (٢٢) : نسبة السيولة والسوية السريعة للمهجات الاقتصادية طبقاً للقطاع الإقتصادي لعام ٢٠١٣/٢٠١٢

القيمة بالآلاف جيه

نسبة السوية السريعة ٤/١	نسبة السوية ٤/٣	الحصوم المتداولة (٤)	الأرصدة النقدية وأوراق القبض			القطاع الإقتصادي
			جسلة (٣)+(١)+(٢)	أوراق القبض (٢)	الأرصدة النقدية (١)	
٠,١٨	٠,١٤	٥٥١,٠٨٦٨٥	٧٤٨٧١٦٩١	٣,٩٦٣٦٧٣	٤٣٩,٠٨٠١٨	الحجلة العمومية
٠,٣٢	٠,٣٢	٣٣٥٧٥٦٧٧	١,٨٥٣٩٢٤	-	١,٨٥٣٩٢٤	قطاع الزراعة والري
٠,٠٦	٠,٠٦	١,٨٥٤٤٤,٢٨	٣٧٣,٨٥٢٧	٤,٨٤٤	٣٦٩,٠٠٨	قطاع الصناعة والتعدين
٠,٠٥	٠,٠٥	٥١٣,٤١٣	٢,٨١٥٠٤	-	٢,٨١٥٠٤	قطاع الكهرباء والطاقة
٠,٠٦	٠,٠٦	١,٣٣٣٧٠,٨	١,٢١٥١٢١	-	١,٢١٥١٢١	قطاع النقل والاتصالات
٠,١٠	٠,١٠	١,٣١٣٣٧١٧	١٣١,٠٣٨	-	١٣١,٠٣٨	قطاع التجارة والتسويق
٠,٠٣	٠,٣٤	١,٠٦٤٧٣,٢٣	٣٤,٥٣٨,٠٧	٣,٩٠١,٣٧٨	٣١٥٣٢٢٩	قطاع الإسكان والتنمية
٢,٩٨	٢,٩٩	٨١٧٣٤٤	٢١٧٧١٨٦	١٥٣٣٥	٢٤٦٣١٥١	قطاع المال والإقتصاد
٠,٢٤	٠,٢٤	٨٧٧٥٨٦٠	٢١٠,٢٢٨٦	-	٢١٠,٢٢٨٦	قطاع الخدمات الصحية والدينية والترفيه العامة
٠,٠٣	٠,٠٣	١,٢٦٧,١٣٧	٣٩١,٥٢٩	٥٤	٣٩١,٤٧٥	قطاع الثقافة والإعلام
٠,٠٢	٠,٠٢	٢,٦٨٨,٠٠٥	٦,٨٣٥	-	٦,٨٣٥	قطاع السياحة
٧٦,٦٨	٧٦,٧٣	٢١٥٩	٢٢٧,٤٣	٦,٦٢	٢٢,٩٨١	قطاع الدفاع والأمن والملاحة
٠,٣٨	٠,٣٨	٢,٣٧٢,٤١٨	٩١,٩١٣	-	٩١,٩١٣	قطاع التامينات والتشؤون الإجتماعية

جدول رقم (٢٣) : معدل دوران أرصدة المدينين والأصول المتداولة وصافي رأس المال العامل وصافي رأس المال المستمر للهيئات الاقتصادية

طبقاً للقطاع الاقتصادي لعام ٢٠١٢ / ٢٠١٣

القيمة بالألف جنيه

القطاع الإقتصادي	مبيعات *	مدينون	أصول متداولة	صافي رأس المال العامل	صافي رأس المال المستمر	معدل الدوران		
						١	٢	٣
	١	٢	٣	٤	٥	أصول متداولة ٣/١	أرصدة المدينين ٢/١	صافي رأس المال المستمر ٥/١
المجملة للصنوية	٢٥١٣٦٤٩٠٤	٢٩٩٥٠٩٠٩٢	٩٦٦٧٧٥٣٣٣	٤١٥٦٨٦٦٤٨	٦٩٠٠٤١٧٦٨	١,١٧	١,١٧	٠,٥١
قطاع الزراعة والرعي	٣١٢٣٥٦	٢٧١٢٥٥١	٢١٨٧٨٦٦٣	١٣٠٣٠١٦	١٥٢٧٧١١٣	٠,١٣	٠,١٣	٠,٥٢
قطاع الصناعة والترول والمعادن	٢٥٦٧١٥٩٢٦	١٨٥١٣٩٢٤٦	٢٢٣٤٧٧٧٩١	٢٧٧٨٢٧٦٣	١٧١١٤٦٣٩	١,٣٩	١,٣٩	١,٤٦
قطاع الكهرباء والطاقة	٧٨٢٩١٣	١١٧٣٦١	٦٢٦٨٥٢	(١٨٠١٥٦١)	١٧٨٢٤٦٧٧	٢,١٠	٢,١٠	٠,٠٢
قطاع النقل والاتصالات	١٨٧٩١١١١	٥٨٢٥٨٥٤	١٤٨١٦٥١١٨	(١٥١٧٤٨٩٠)	٤٨٢٧٠٧٠٦	٣,٢٣	٣,٢٣	٠,٢٩
قطاع التجارة والتسويق	١٢٩٨٢٧٨٣	١٥٩٨٢٧٤	١٢٥٧٠٨٠٩	(٥٦٢٢٥٨)	١٨٤٦٤٨٤	٨,١٢	٨,١٢	٧,٠٣
قطاع الإسكان والتشييد	٢٢٦٦٠٥٨	٨٢٤٠٢١١	١٠٨١٧٢٥١٧	٦٩٩٩١٩٤	٢٢٠٠٩٠٨	٢,٠٤	٢,٠٤	٠,١٥
قطاع المال والائتمان	٨٠٢٦٤٨	٤٩٩٨٤٤	٣٠٢٨٨٦٠	٢٢١١٥٣٦	(٤١١٠٥١٦)	١,٩١	١,٩١	٠,١٩
قطاع الخدمات الصحية والدينية والترفيه العامة	٤٣٥٢٤٢	٢٠٢٢٦٦٩	٧٣٥٥٢٩٠	(١٤٢٠٥٧٠)	٧٨٢٩٠٦٣	٢,١٥	٢,١٥	٠,٤٦
قطاع صناعة الإعلام	١٢٢٠٦٨٤	١٢٧٥٢٢٠	٢٢٤٠٨٨٧	(٤٢٢١٢٥٠)	٦٧٩٥٩٧	٠,٤٧	٠,٤٧	١,٩٦
قطاع السياحة	-	٢٦٤٨١٧٧	٢٧١٦٦٩٠	٣٨٢٨٥	٢٣٦١٨٣	-	-	-
قطاع الدفاع والأمن والمدنية	٨٦٧٧٥١	٢٩٠٩٢٨	١٠٩٥٥٦٥	١٠٤٢٦٠٦	١٢٤٢٣٧٥	٢,٢٢	٢,٢٢	٠,٧٠
قطاع التأمين والبنوك الاحتياطية	٥١٦٠٠٢٢٥	١١٧٢٥٩١٧	(٢١٤٦٦٦٣٦)	٢٩٧٧٣٧١٧	٢٩٨٤٤٦٠٦	٣,٥٠	٣,٥٠	٠,١٣

\* المبيعات تتضمن ١-صافي مبيعات إنتاج لام ٢-إيرادات تشغيل للغير ٣-خدمات مضافة ٤-صافي مبيعات بضائع بمرضى البيع

جدول رقم (٢٤) : متوسط نصيب جيب المبيعات من الفائض القابل للتوزيع وتكاليف الخدمات التسويقية وتكاليف الخدمات الإدارية والتسويقية للهياكل الاقتصادية طبقاً للقطاع الإقتصادي لعام ٢٠١٢ / ٢٠١٣

القيمة بالآلاف جيب

القطاع الإقتصادي	المبيعات* ١	الفائض القابل للتوزيع ٢	تكاليف الخدمات التسويقية ٣	تكاليف الخدمات الإدارية والتسويقية ٤	متوسط نصيب جيب المبيعات من		
					الفائض القابل للتوزيع ١/٢	تكاليف الخدمات التسويقية ١/٣	تكاليف الخدمات الإدارية والتسويقية ١/٤
المجلة العمومية	٣٥١٣٦٤٩٠٤	٨٩٣٤٤٦٥٦	١١١٩٣٧٣١	٤٠٢٠٧٥٦٢	٠,٢٥	٠,٠٣	٠,١١
قطاع الزراعة والري	٣٦١٣٥٦	-	٨٣٢١	٦٥٣٨٧	-	٠,٠٢	١,٨٠
قطاع الصناعة والبتروكيمياويات	٢٥٦٧١٩١٢٦	٦٩٩٢٠٣١٣	٧١٣٦٦٨٦	١٩٠٧٣٠٤٣	٠,١٢	٠,٠٣	٠,٠٧
قطاع الكهرباء والطاقة	٢٨٢٩١٣	١٦٥٤	٦٧٦	٥٧٠٨٣٨	٠,٠١	-	٢,٠٢
قطاع النقل والاتصالات	١٨٧٩٩١١٣	١٩٠١٥٦٧٣	٥٢٥١٨٣	١٢٣٥٤٠٢٠	٠,١١	٠,٠٣	٠,١٦
قطاع التجارة والتسويق	١٢٩٨٣٧٨٩	٢٢٨٢	٢٢٦٦٦١	٥٢٤٩٢	-	٠,١٧	-
قطاع الإسكان والتشييد	٢٢٦٦٠٥٨	١٠٦١٨٩٨٤	١٠٠٩٢٠	١٦٣٨٠٩١	٣,٢٥	٠,٠٣	٠,٥٠
قطاع المال والائتمان	٨٠٢٢١٨	٩١٣٥٦	٥٢٣٠	١٦٦١٨١	٠,١٢	٠,٠٧	٠,٨٣
قطاع الخدمات الصحية والتعليمية والترفيهية العامة	١٢٥٣٤١٣	٢٩١٩٣٨	١٥٩٥٢٠	١٦٦٨٧٠٩	٠,٠٧	٠,٠٤	٠,٢٧
قطاع الثقافة والإعلام	١٢٢٠٦٨٤	-	٢٦٦٨٧٤	١٦٣٤٩٦١	-	٠,٢٠	١,٤٨
قطاع السياحة	-	١٥٣١٠٧	٢٦	٥٧٨٩٢	-	-	-
قطاع الدفاع والأمن والمخافة	٨٦٧٧٥١	٢٣٧٠٩	٤٦٢٣٢	٤١١١٨	٠,٠٤	٠,٠٥	٠,١٥
قطاع التأمينات والتأمين الإجتماعية	٥١٦٠٠٢٢٥	٢٩٤٠٦٦١	٦١٤٠٥٠	٨٣٢٧٦٦	٠,٠٧	٠,٠١	٠,٠٢

\* المبيعات تتضمن ١- مبيعات إنتاج لام ٢- إيرادات تشغيل للفرع ٣- خدمات مياحة ٤- مبيعات بضائع بغرض البيع

## إطار الهيئات الإقتصادية

## الهيئات الاقتصادية للعام المالي ٢٠١٢/٢٠١٣

### ١- قطاع الزراعة والرعى

- الهيئة الزراعية المصرية
- الهيئة العامة لمشروعات التعجير و التنمية الزراعية
- البنك الرئيسى للتنمية والائتمان الزراعى
- الهيئة المصرية العامة للمساحة

### ٢- قطاع الصناعة والبتترول و التعدين

- الهيئة العامة للتنمية الصناعية
- الهيئة المصرية العامة للبتترول
- الهيئة العامة لتنفيذ المشروعات الصناعية والتعدينية
- الهيئة العامة لشئون المطابع الاميرية
- الجهاز الوطنى لتنمية شبه جزيرة سيناء

### ٣- قطاع الكهرباء والطاقة

- جهاز تنظيم مرفق الكهرباء وحماية المستهلك
- هيئة تنفيذ مشروعات المحطات المائية لتوليد الكهرباء
- هيئة المحطات النووية لتوليد الكهرباء
- هيئة تنمية واستخدام الطاقة الجديدة والمتجددة

### ٤ - قطاع النقل و الاتصالات

#### أ - النقل

- الهيئة القومية لسكك حديد مصر
- هيئة النقل العام بالقاهرة
- الهيئة العامة لنقل الركاب بمحافظة الاسكندرية
- هيئة قناة السويس

#### ب - المواصلات

- الهيئة العامة لميناء الاسكندرية
- الهيئة العامة لميناء بورسعيد
- الهيئة العامة لموانى البحر الأحمر
- هيئة ميناء دمياط
- الهيئة العامة للموانى البرية والجافة

#### ج - الاتصالات

- الهيئة القومية للبريد
- الجهاز القومى لتنظيم الإتصالات
- هيئة تنمية صناعة تكنولوجيا المعلومات

## ٥- قطاع التجارة والتمويل

- الهيئة العامة للسلع التموينية
- الهيئة العامة للتحكم واختبارات القطن
- جهاز تنمية التجارة الداخلية

## ٦- قطاع المال والإقتصاد

- الهيئة العامة للشؤون المعارض والأسواق الدولية
- الهيئة العامة للاستثمار والمناطق الحرة
- الهيئة العامة للمنطقة الاقتصادية لمنطقة شمال غرب خليج السويس

## ٧- قطاع الإسكان والتشييد

- هيئة المجتمعات العمرانية الجديدة
- الهيئة العامة لتعاونيات البناء والإسكان
- صندوق تمويل المساكن التي تقيمها وزارة التعمير والمجتمعات الجديدة
- صندوق مشروعات أراضي وزارة الداخلية

## ٨- قطاع الخدمات الصحية والدينية والقوي العاملة

- الهيئة العامة للتأمين الصحي
- هيئة الأوقاف المصرية
- المؤسسة العلاجية لمحافظة القاهرة
- المؤسسة العلاجية لمحافظة الإسكندرية
- المؤسسة العلاجية لمحافظة القليوبية

## ٩- قطاع الثقافة والإعلام

- اتحاد الأذاعة والتلفزيون
- المعهد القومي للإدارة
- الهيئة القومية لضمان جودة التعليم والاعتماد

## ١٠- قطاع السياحة

- الهيئة العامة للتنمية السياحية

## ١١- قطاع الدفاع والأمن والعدالة

- صندوق التصنيع والإنتاج للسجون
- جهاز الخدمات العامة بوزارة الدفاع

## ١٢- قطاع التأمينات والشئون الاجتماعية

- صندوق التأمين الحكومي لضماتات أرباب العهد
- الهيئة العامة للبنك ناصر الاجتماعي
- الهيئة القومية للتأمين الاجتماعي
- الصندوق الحكومي لتغطية الأضرار الناتجة عن مركبات النقل السريع داخل ج. م. ع

الجهاز المركزي للتعبئة العامة والإحصاء

٣ طريق صلاح سالم

صندوق بريد : ٢٠٨٦

مدينة نصر - القاهرة

تليفون : ٢٤٠٢٣٠٣١

فاكس : ٢٤٠٢٤٠٩٩

**CENTRAL AGENCY FOR PUBLIC  
MOBILIZATION & STATISTICS  
ARAB REPUBLIC OF EGYPT  
SALAH SALEM ST.  
NASR CITY - CAIRO**

P.O.BOX ٢٠٨٦

TEL: (202)24023031

FAX: (202)24024099

موقع الجهاز:

Web site : <http://www.capmas.gov.eg>

البريد الإلكتروني:

E-mail : [pres\\_capmas@capmas.gov.eg](mailto:pres_capmas@capmas.gov.eg)

يحظر النشر أو الاقتباس

بدون الإشارة إلى المصدر

وهو الجهاز المركزي للتعبئة العامة والإحصاء