



جمهورية مصر العربية
الجهاز المركزي للتعبئة العامة والإحصاء

النشرة السنوية

إحصاءات النقل العام للركاب داخل وخارج المدن

عام ٢٠١٢ / ٢٠١١



دفع

[http:// www. capmas.gov.eg](http://www.capmas.gov.eg)

مرجع رقم : (٧١ - ١٢٢٢٤ - ٢٠١٣)

إصدار إبريل ٢٠١٣



جمهورية مصر العربية
الجهاز المركزى للتعبئة العامة والإحصاء

النشرة السنوية لإحصاءات النقل العام للركاب داخل وخارج المدن عام ٢٠١٢/٢٠١١

[http:// www. capmas.gov.eg](http://www.capmas.gov.eg)

مرجع رقم : (٧١ - ١٢٢٢٤ - ٢٠١٣)

إصدار إبريل ٢٠١٣

تقديم

يعتبر قطاع النقل إحدى الدعامات الأساسية لما يؤديه من دور فعال في خدمة الحركة الداخلية والخارجية في مختلف أوجه الحياة الاقتصادية والاجتماعية وتأثيره علي الناتج القومي .
لذا يقوم الجهاز المركزي للتعبة العامة والإحصاء بإصدار النشرة السنوية " لإحصاءات النقل العام للركاب داخل وخارج المدن " عام ٢٠١١ / ٢٠١٢ والتي تتضمن بيانات عن هيئات وشركات ومرافق النقل العام والجمعيات التعاونية وعدد الوحدات المملوكة لهذه الجهات وعدد العاملين والأجور وعدد الخطوط والأدوار والكيلو مترات ومعدل التزاحم بالإضافة إلى عدد الركاب وقيمة الإيرادات والمصروفات والوقود المستخدم .

يقدم الجهاز هذه النشرة لتكون عوناً للمخططين والمهتمين والباحثين ومتخذي القرار أملاً أن تحقق الأهداف المرجوة منها.

والله ولي التوفيق،،،

لواء / أبو بكر الجندي

رئيس الجهاز المركزي للتعبة العامة والإحصاء.

الفهرس

رقم الصفحة	البيان	رقم الجدول
	منهجية الإحصائية المؤشرات العامة	
	الفصل الأول <u>الجداول الإجمالية</u>	
15	إجمالي أعداد السيارات المملوكة لهيئات وشركات ومرافق النقل العام للركاب موزعة طبقاً لنوع السيارة في 30 / 6 / 2012	1
16	إجمالي أعداد العاملين وأجورهم النقدية والتأمينات الإجتماعية والمزايا العينية بهيئات وشركات ومرافق النقل العام للركاب عام 2011 / 2012	2
17	إجمالي أعداد وأطوال الخطوط بهيئات وشركات ومرافق النقل العام للركاب عام 2011 / 2012	3
18	إجمالي أعداد السيارات المملوكة والصالحة (الشغالة) طبقاً للسعة الإجمالية لشركات النقل العام للركاب موزعة طبقاً للأقاليم خارج المدن في 30/6/2012	4
19	إجمالي أعداد الركاب بهيئات وشركات ومرافق النقل العام للركاب عام 2011 / 2012	5
20	إجمالي كمية وقيمة الوقود والطاقة الكهربائية والزيوت والشحومات المستهلكة في التسيير بهيئات وشركات ومرافق النقل العام للركاب عام 2011 / 2012	6
	الفصل الثاني <u>النقل العام للركاب داخل المدن (بالأتوبيس العام)</u>	
22	عدد السيارات المملوكة لهيئات وشركات ومرافق النقل العام للركاب موزعة طبقاً لمدن المحافظات ونوع السيارة وفئات العمر في 30 / 6 / 2012	7
25	عدد السيارات المملوكة لهيئات وشركات ومرافق النقل العام للركاب موزعة طبقاً لمدن المحافظات ونوع السيارة والحالة الفنية والسعة الإجمالية في 30/6/2012	8
29	كفاءة التشغيل لإجمالي عدد السيارات المملوكة والصالحة (الشغالة) لهيئات وشركات ومرافق النقل العام للركاب طبقاً لمدن المحافظات في 30/6/2012	9
30	عدد السيارات المملوكة لهيئات وشركات ومرافق النقل العام للركاب موزعة طبقاً لمدن المحافظات ونوع السيارة والوقود المستخدم في 30 / 6 / 2012	10
33	عدد ونوع العاملين الدائمين والمؤقتين طبقاً لمراكز التشغيل بالأتوبيس العام داخل مدن المحافظات عام 2011 / 2012	11
35	إجمالي الإيجور النقدية والمزايا العينية والتأمينات الإجتماعية طبقاً لمراكز التشغيل بالأتوبيس العام داخل مدن المحافظات عام 2011 / 2012	12
36	عدد الركاب وإيرادات الركوب بالأتوبيس العام موزعة طبقاً لمدن المحافظات عام 2011 / 2012	13
37	عدد وأطوال الخطوط العاملة بالأتوبيس العام وحركة التشغيل وجملة الكيلو مترات المقطوعة بمدن المحافظات عام 2011 / 2012	14
38	معدل التزاحم في أتوبيس النقل العام للركاب داخل مدن المحافظات عام 2011 / 2012	15

39	المستلزمات السلعية المستهلكة في التشغيل (الوقود والزيوت والشحومات) بالأتوبيس العام طبقاً لمدن المحافظات عام 2011 / 2012	أ 16
40	المستلزمات السلعية الأخرى المستهلكة بالأتوبيس العام طبقاً لمدن المحافظات عام 2011 / 2012	ب 16
41	المصروفات الخدمية بالأتوبيس العام طبقاً لمدن المحافظات عام 2011 / 2012	17
42	مصروفات أخرى بالأتوبيس العام طبقاً لمدن المحافظات عام 2011 / 2012	18
43	إيرادات النشاط بالأتوبيس العام طبقاً لمدن المحافظات عام 2011 / 2012	19
44	حركة الأصول الثابتة بالأتوبيس العام طبقاً لمدن المحافظات عام 2011 / 2012	20
48	عدد الحوادث والإصابات بالأتوبيس العام طبقاً لمدن المحافظات ونوع الحادث عام 2011 / 2012 .	21
الفصل الثالث		
<u>النقل العام للركاب داخل القاهرة الكبرى</u>		
50	عدد الوحدات المملوكة لهيئات وشركات ومرافق النقل العام للركاب موزعة طبقاً لنوع وسيلة النقل والحالة الفنية والسعة الإجمالية في 2012/6/30.	22
50	كفاءة التشغيل لإجمالي عدد الوحدات المملوكة والصالحة (الشغالة) لهيئات وشركات ومرافق النقل العام للركاب في 2012/ 6 / 30.	23
51	عدد ونوع العاملين الدائمين والمؤقتين طبقاً لنوع وسيلة النقل ومراكز التشغيل عام 2011 / 2012	24
51	إجمالي الأجر النقدي والمزايا العينية والتأمينات الإجتماعية طبقاً لنوع وسيلة النقل ومراكز التشغيل عام 2011 / 2012	25
52	عدد الركاب وإيرادات الركوب موزعة طبقاً لنوع وسيلة النقل عام 2011 / 2012	26
52	عدد وأطوال الخطوط العاملة وحركة التشغيل وجملة الكيلو مترات المقطوعة طبقاً لنوع وسيلة النقل عام 2011 / 2012	27
52	معدل النزاحم في وسائل النقل العام للركاب عام 2011 / 2012	28
53	المستلزمات السلعية المستهلكة في التشغيل (الوقود والزيوت والشحومات) طبقاً لنوع وسيلة النقل عام 2011 / 2012	أ 29
53	كمية وقيمة الكهرباء المستخدمة في التشغيل والإنارة طبقاً لنوع وسيلة النقل عام 2011 / 2012	ب 29
53	المستلزمات السلعية الأخرى المستهلكة طبقاً لنوع وسيلة النقل عام 2011 / 2012	ج 29

54	المصروفات الخدمية طبقاً لنوع وسيلة النقل عام 2011 / 2012	30
54	مصروفات أخرى طبقاً لنوع وسيلة النقل عام 2011 / 2012	31
54	إيرادات النشاط طبقاً لنوع وسيلة النقل عام 2011 / 2012 .	32
55	حركة الأصول الثابتة عام 2011 / 2012.	33
56	عدد الحوادث والإصابات طبقاً لنوع وسيلة النقل ونوع الحادث عام 2011 / 2012 .	34
الفصل الرابع		
<u>النقل العام للركاب داخل الإسكندرية</u>		
58	عدد الوحدات المملوكة لترام الرمل والمدينة موزعة طبقاً للحالة الفنية والسعة الإجمالية في 2012/6/30	35
58	كفاءة التشغيل لإجمالي عدد الوحدات المملوكة والصالحه (الشغالة) لهينات وشركات ومرافق النقل العام للركاب في 2012/6/30	36
59	عدد ونوع العاملين الدائمين والمؤقتين طبقاً لنوع وسيلة النقل ومراكز التشغيل عام 2011 / 2012	37
59	إجمالي الأجر التقديمية والمزايا العينية والتأمينات الإجتماعية طبقاً لنوع وسيلة النقل ومراكز التشغيل عام 2011 / 2012	38
60	عدد الركاب وايرادات الركوب موزعة طبقاً لنوع وسيلة النقل عام 2011 / 2012	39
60	عدد وأطوال الخطوط العاملة وحركة التشغيل وجملة الكيلومترات المقطوعة طبقاً لنوع وسيلة النقل عام 2011 / 2012	40
60	معدل التزاحم في وسائل النقل العام للركاب عام 2011 / 2012	41
61	المستلزمات السلعية المستهلكة في التشغيل (الوقود والزيت والشحومات) طبقاً لنوع وسيلة النقل عام 2011 / 2012	42أ
61	كمية وقيمة الكهرباء المستخدمة في التشغيل والإنارة طبقاً لنوع وسيلة النقل عام 2011 / 2012	42ب
61	المستلزمات السلعية الأخرى طبقاً لنوع وسيلة النقل عام 2011 / 2012	42ج
62	المصروفات الخدمية طبقاً لنوع وسيلة النقل عام 2011 / 2012	43

62	مصروفات أخرى طبقاً لنوع وسيلة النقل عام 2011 / 2012	44
62	إيرادات النشاط طبقاً لنوع وسيلة النقل عام 2011 / 2012	45
63	حركة الأصول الثابتة طبقاً لنوع وسيلة النقل عام 2011 / 2012	46
64	عدد الحوادث والإصابات طبقاً لنوع وسيلة النقل ونوع الحادث عام 2011 / 2012	47
الفصل الخامس		
<u>النقل العام للركاب بالأقاليم خارج المدن</u>		
66	عدد السيارات المملوكة لشركات النقل العام للركاب موزعة طبقاً للأقاليم ونوع السيارة وفئات العمر في 2012/6/30	48
67	عدد السيارات المملوكة لشركات النقل العام للركاب موزعة طبقاً للأقاليم ونوع السيارة والحالة الفنية والسعة الإجمالية في 2012/6/30	49
68	عدد الوحدات المملوكة والصالحة (الشغالة) للهيئة القومية للسكك الحديدية موزعة طبقاً للحالة الفنية والسعة الإجمالية في 2012/6/30	49ب
68	كفاءة التشغيل لاجمالي عدد الوحدات المملوكة والصالحة (الشغالة) لشركات النقل العام للركاب وخطوط السكك الحديدية الرئيسية والفرعية في 2012/6/30	50
69	عدد السيارات المملوكة لشركات النقل العام للركاب موزعة طبقاً للأقاليم ونوع السيارة والوقود المستخدم في 2012/6/30	51
70	عدد ونوع العاملين الدائمين والمؤقتين طبقاً للأقاليم ومراكز التشغيل عام 2011 / 2012	52
70	إجمالي الأجر النقدي والمزايا العينية والتأمينات الاجتماعية طبقاً لنوع وسيلة النقل ومراكز التشغيل عام 2011 / 2012	53
71	عدد الركاب وإيرادات الركوب وجملة الراكب/كيلو متر موزعة طبقاً للأقاليم عام 2011 / 2012	54
71	عدد وأطوال الخطوط العاملة وحركة التشغيل وجملة الكيلو مترات المقطوعة طبقاً للأقاليم عام 2011 / 2012	55
71	إجمالي عدد وأطوال الخطوط للسكك الحديدية والأدوار للقطارات العاملة وجملة الكيلو مترات المنتجة عام 2011 / 2012	56
71	معدل التزامم في سيارات النقل العام للركاب طبقاً للأقاليم عام 2011 / 2012	57
72	المستلزمات السلعية المستهلكة في التشغيل (الوقود والزيوت والشحومات) طبقاً للأقاليم عام 2011 / 2012	58
72	المستلزمات السلعية الأخرى المستهلكة طبقاً للأقاليم عام 2011 / 2012	58ب
73	المصروفات الخدمية طبقاً للأقاليم عام 2011 / 2012	59
73	مصروفات أخرى طبقاً للأقاليم عام 2011 / 2012	60

73	إيرادات النشاط طبقاً للأقاليم عام 2012 / 2011	61
74	حركة الأصول الثابتة بالانوييس العام طبقاً للأقاليم عام 2012 / 2011	62
75	عدد الحوادث والإصابات طبقاً للأقاليم ونوع الحادث عام 2012 / 2011	63
76	حركة الركاب بالخطوط الدولية عام 2012 / 2011.	64
76	حركة التشغيل وجملة الكيلومترات المقطوعة للخطوط الدولية عام 2012 / 2011	65

منهجية النشر

أولاً: هدف النشر :

تصوير حركة نقل الركاب بوسائل النقل العام داخل وخارج المدن مما يؤدي إلى اهتمام الدولة بقطاع النقل العام والعمل على تحديثه وصيانته ورفع كفاءته والقضاء على المشاكل التي تواجهه بما يساهم في دفع عجلة الإنتاج وتحقيق التنمية المستدامة.

ثانياً: دورية النشر :

تصدر النشر سنوياً.

ثالثاً: أسلوب جمع البيانات :

يجمع البيان على نماذج إستثمارات إحصائية لكل من الأتوبيس والميني باص (استمارة ١٩٦ / أ) والسكك الحديدية (استمارة ١٩٦ / ب) والخطوط الدولية (استمارة ١٩٦ / ج) والجمعيات التعاونية (استمارة ١٩٦ / د) والترام والمترو (استمارة ١٩٩) والأتوبيس النهري (استمارة ١٨٢ / ب).

رابعاً : مصادر البيانات:

تستوفى البيانات من الهيئات والشركات والمرافق الآتية :

- ١ - الهيئة القومية للسكك الحديدية عن الخطوط الطويلة والقصيرة.
 - ٢ - الهيئة القومية للأنفاق (مترو الأنفاق) عن الخطوط (حلوان - المرج)، (ضواحي الجيزة - شبرا الخيمة)، (العتبة - العباسية).
 - ٣ - هيئة النقل العام بالقاهرة عن الأتوبيس، الميني باص، الترام، الأتوبيس النهري، مترو مصر الجديدة.
 - ٤ - شركة أتوبيس القاهرة الكبرى.
 - ٥ - الهيئة العامة لنقل الركاب بالإسكندرية.
 - ٦ - شركة أتوبيس شرق الدلتا وتخدم محافظات بورسعيد، الإسماعيلية، السويس، دمياط، الدقهلية، الشرقية، مدينة بنها كما تقوم هذه الشركة بالمساهمة في نقل الركاب في أطراف مدينة القاهرة الكبرى كما تخدم محافظتي شمال سيناء وجنوب سيناء بالإضافة إلى الخطوط الدولية.
 - ٧ - شركة أتوبيس غرب ووسط الدلتا وتخدم محافظات كفر الشيخ، الغربية، المنوفية، البحيرة، مطروح، الإسكندرية بالإضافة إلى مناطق أخرى بالمحافظات.
 - ٨ - شركة أتوبيس الصعيد للنقل والسياحة وتخدم محافظات الجيزة، بنى سويف، الفيوم، المنيا، أسيوط، سوهاج، قنا، أسوان، الوادي الجديد، البحر الأحمر.
 - ٩ - مرافق النقل الداخلي بالمحافظات وقد تم تصفية بعضها طبقاً لقرار السيد رئيس الوزراء.
 - ١٠ - شركة الإتحاد العربي للنقل البرى وتساهم في خدمة محافظتي الإسكندرية وبورسعيد ومرسى مطروح والغردقة وشرم الشيخ بالإضافة إلى الخطوط الدولية.
 - ١١ - الجمعيات التعاونية وتخدم محافظات القاهرة، الإسماعيلية، كفر الشيخ، الفيوم، المنوفية، الغربية، البحيرة، القليوبية، الدقهلية، الوادي الجديد، الجيزة، بنى سويف بالإضافة إلى مناطق أخرى بالمحافظات.
- وقد بلغ إطار النشر ٥٢ مصدراً وقد استجاب ٥١ مصدراً بنسبة ٩٨.١ % .

خامساً : التعريف المستخدمة :

١ - النقل داخل المدن :

حركة نقل الركاب داخل كردون المدينة والقرى القريبة منها ويمتد النقل داخل القاهرة ليشمل مناطق القاهرة الكبرى وهي:

أ - محافظة القاهرة بجميع أقسامها.

ب - أقسام إمبابة والدقي والجيزة والهرم والعمرائية والوراق والحوامدية من محافظة الجيزة.

ج - مدينة شبرا الخيمة وقليوب والقناطر الخيرية من محافظة القليوبية.

٢ - النقل خارج المدن :

حركة نقل الركاب بين المدن والمحافظات المختلفة.

٣ - الوحدات التي بالحركة :

هى الوحدات المستخدمة فى نقل الركاب سواء كانت تشمل ذاتية الحركة (كالأتوبيس والميكروباص وقاطرات المترو والترام والسكك الحديدية والأتوبيس النهري) أو غير ذاتية الحركة مثل (المقطورات عموماً وعربات الركاب فى كل من المترو والسكك الحديدية) ، وتظهر فى النشرة بجدول حركة التشغيل على أساس رقم تجميعى لعدد الوحدات التى تخرج للعمل يومياً خلال فترة الإحصاء.

٤ - الوحدات المملوكة :

وهى جميع الوحدات التى تملكها المنشأة فى تاريخ معين (نهاية العام) وتنقسم إلى :

أ - الصالحة :

هى الوحدات المعدة للتشغيل سواء كانت عاملة فعلا على الخطوط أو احتياطية للوحدات العاملة.

ب- تحت الإصلاح :

تشمل الوحدات الموجودة بالعمرة البسيطة أو الجسيمة.

ج - منتظر الإصلاح :

تشمل الوحدات المتعذر إصلاحها لعدم توفر قطع الغيار أو لأسباب أخرى.

د - إهلاك طارئ وخرده :

هو الإهلاك الذى يحدث خلال فترة الإحصاء بسبب حوادث جسيمة وكذلك الوحدات التى يتقرر تخريدها لعدم

صلاحيتها نهائياً لانتهاج العمر الافتراضى لها.

٥ - العاملون :

ويمثل عدد العاملين بمختلف مراكز الخدمة خلال السنة المالية الصادرة عنها هذه النشرة.

أ - بالإدارة العامة :

تشمل بيانات أعضاء مجلس الإدارة والمديرون والإداريون والكتبة.

ب - عمال تشغيل :

تشمل بيانات المحصلين والمفتشين ونظار المحطات والمفاجنين ورؤساء الحركة والسائقين وروسائهم.

ج - أخصائيو وفنيون :

تشمل بيانات رؤساء الفنيين والملاحظين وأسطوات الورش والصناع بأنواعهم العاملين بورش منشآت النقل.

د - عمال خدمات :

وتشمل بيانات عمال الخدمة مثل عمال النظافة والتليفون والخفراء وما إلى ذلك.

٦ - الأجور والمرتبات:

يقصد بها جميع المبالغ التي استحققت بصفة منتظمة أو غير منتظمة وتشمل العلاوات والبدلات النقدية ومكافآت الإنتاج والعمولات المنصرفة نظير العمل كما تشمل الأجور عن ساعات العمل الإضافية والمكافآت الغير دورية للعاملين وفي بعض المرافق التي أنشأتها الإدارات المحلية بالمدن ينتدب بعض العاملين بها للإشراف أو للعمل بهذه المرافق نظير مكافأة شهرية أما مرتباتهم فتتحملها الجهات المنتدبون منها.

٧ - عدد الركاب :

أ - ركاب التذاكر:

يمثل هذا العدد عدد التذاكر الأصلية المنصرفة للركاب داخل وخارج المدن.

ب - ركاب الاشتراكات:

يتم احتساب عدد ركاب الاشتراكات على أساس عدد الاشتراكات المنصرفة مضروباً في ٣ انتقالات يومية ،

أما بالنسبة للسكك الحديدية فيحسب على أساس خمسين سفريه في الشهر.

ج - ركاب البطاقات المجانية:

يمثل هذا العدد ركاب البطاقات التي يمنح بمقتضاها حق الركوب المجاني لبعض الفئات وهي :

(١) إثبات شخصي:

يعطى للعاملين بشركات وهيئات النقل بصفتهم الشخصية لاستخدامه بوسائل النقل الخاصة بالشركات والهيئات التي يعملون بها وكذلك بالنسبة للشركات الأخرى إذا ما اتفق على المعاملة بالمثل ، ويعطى أيضا للمحاربين القداماء.

(٢) بطاقات عائلية :

تصرف لعائلات العاملين كتصريح لفرد واحد ويقتصر استخدامها على وسائل النقل التابعة للشركات والهيئات التي يعملون بها ويدخل ضمنها البطاقات المدرسية التي تمنح للطلبة من أبناء العاملين خلال أشهر الدراسة.

(٣) بطاقات تدريب :

تعطى لطلبة التدريب العاملين بالشركات والهيئات أثناء فترة التدريب ويتم احتساب عدد ركاب البطاقات على أساس عدد البطاقات المنصرفة مضروبا في ٣ انتقالات يوميا.

د - الركاب بدون أجر :

هم الركاب الذين لهم حق الركوب المجاني كرجال الشرطة والإسعاف وغيرهم ويتم احتساب عدد الركاب بدون أجر على أساس نسبة معينة من مجموع ركاب التذاكر والاشتراكات.

٨ - الراكب كيلو متر :

هو الشخص الطبيعي المنقول مسافة كيلو متر واحد ويتم احتساب جملة الراكب كيلو متر بتجميع حاصل ضرب التذاكر الأصلية المنصرفة لكل فئة نقدية مضروبا في المسافة المقررة بالكيلو مترات لهذه الفئة.

أ - أطوال الخطوط في نهاية المدة :

هي مجموعة أطوال الخطوط التي تعمل عليها الوحدة ويمثل طول الخط المسافة بين بداية الخط ونهايته بالكيلومتر.

ب - عدد الأدوار :

يتم احتساب عدد الأدوار على أساس أن الدور هو المسافة المقطوعة ذهاباً فقط أو إياباً فقط أو ما يعبر عنه بالفردة أو الشوط وتظهر النشرة مجموع عدد الأدوار المقطوعة في الذهاب والإياب.

ج - الكيلومترات المقطوعة:

(١) الكيلومترات المنتجة :

وهي التي قطعتها الوحدات في عمليات نقل الركاب وتحسب بحاصل ضرب عدد الأدوار المقطوعة \times طول المسافة .

(٢) الكيلومترات الهالكة :

وهي التي قطعتها الوحدات في عمليات أخرى خلاف نقل الركاب كعمليات تدريب السائقين أو الإصلاح أو في قطع المسافة بين الجراج ومحطات القيام وبالعكس.

(٣) كيلو مترات التعاقدات والرحلات :

وهي التي قطعتها الوحدات المؤجرة للغير نظير القيام بخدمات محده أو رحلات السياحة الداخلية أو المدارس.

١٠ - معدل التزاحم:

هو عدد الركاب لكل مقعد في وسائل النقل العام أى أن :

$$\text{معدل التزاحم} = \frac{\text{متوسط عدد الركاب لكل وحدة في الدور}}{\text{متوسط عدد المقاعد للوحدة}}$$

ويتم حساب كل من البسط والمقام كالآتى :

$$\text{متوسط عدد الركاب لكل وحدة في الدور} = \frac{\text{عدد الركاب بالألف}}{\text{عدد الادوار الفعلية بالألف}}$$

$$\text{متوسط عدد المقاعد} = \frac{\text{إجمالي عدد المقاعد}}{\text{الوحدات الصالحة}}$$

سادساً: الرموز المستخدمة:

(٠٠٠) بيانات غير متوفرة

(=) أقل من ٥٠٠

(-) القيمة صفر

ملحوظة:

- توجد فروق طفيفة نتيجة التقريب الآلي.

المؤشرات العامة

- عدد السيارات المملوكة والعاملة للهيئات وشركات ومرافق النقل العام:

- بلغ عدد السيارات المملوكة ٨,٠٨ ألف سيارة عام ٢٠١٢/٢٠١١ (منهم ١,٦٨ ألف أتوبيس وميني باص مكيف، ٦,٤٠ ألف أتوبيس وميني باص عادي) مقابل ٨,٨٧ ألف سيارة عام ٢٠١١/٢٠١٠ بنسبة انخفاض قدرها ٨,٩٪.

- عدد الخطوط وجملة أطوالها بمرافق النقل العام:

- بلغ إجمالي عدد الخطوط ١,٣٦ ألف خط عام ٢٠١٢/٢٠١١ مقابل ١,٤١ ألف خط عام ٢٠١١/٢٠١٠ بنسبة انخفاض قدرها ٣,٥٪ ويرجع ذلك إلى تصفية النشاط لبعض المرافق والجمعيات التعاونية.

- بلغ جملة أطوال الخطوط ٢٢٤,٧١ ألف كيلو متر عام ٢٠١٢/٢٠١١ مقابل ٢١٠,٠٠ ألف كيلو متر عام ٢٠١١/٢٠١٠ بنسبة زيادة قدرها ٧,٠٪.

- عدد الخطوط وأطوالها وعدد الأدوار للوحدات بمترو الأنفاق:

- بلغ عدد الخطوط ٣ خطوط عام ٢٠١٢/٢٠١١ مقابل خطين عام ٢٠١١/٢٠١٠.

- بلغ أطوال الخطوط ٦٩ كيلو متر عام ٢٠١٢/٢٠١١ مقابل ٦٥ كيلو متر عام ٢٠١١/٢٠١٠.

- بلغ عدد الأدوار للوحدات ٦٤٩ ألف دور عام ٢٠١٢/٢٠١١ مقابل ٦٨٠ ألف دور عام ٢٠١١/٢٠١٠ بنسبة انخفاض قدرها ٤,٦٪.

- عدد الخطوط وأطوالها وعدد الأدوار للقطارات العاملة بالسكك الحديدية:

- بلغ عدد الخطوط ٤٧ خط عامي ٢٠١٢/٢٠١١، ٢٠١١/٢٠١٠.

- بلغت أطوال الخطوط ٥,٥٣ ألف كيلو متر عامي ٢٠١٢/٢٠١١، ٢٠١١/٢٠١٠.

- بلغ عدد الأدوار للقطارات العاملة ٣٩٨,١٣ ألف دور عام ٢٠١٢/٢٠١١ مقابل ٤٠١,٥٠ ألف دور عام ٢٠١١/٢٠١٠ بنسبة انخفاض قدرها ٣,١٪.

- عدد الركاب وجملة الإيرادات داخل وخارج المدن:

- بلغ إجمالي عدد الركاب ٢,٠١ مليار راكب عام ٢٠١٢/٢٠١١ (منهم عدد ٨١٨,٣٧ مليون راكب لمترو الأنفاق)

مقابل ١,٩٨ مليار راكب عام ٢٠١١/٢٠١٠ بنسبة زيادة قدرها ١,٥ ٪.

- بلغت جملة الإيرادات ٣,٤٠ مليار جنيه عام ٢٠١٢/٢٠١١ (منهم ٥١٠,٥٦ مليون جنيه إيرادات مترو الأنفاق)

مقابل ٢,٨٤ مليار جنيه عام ٢٠١١/٢٠١٠ بنسبة زيادة قدرها ١٩,٧ ٪.

- عدد الركاب وجملة الإيرادات بالخطوط الدولية:

- بلغ عدد الركاب ٢٥٥,٢٩ ألف راكب عام ٢٠١٢/٢٠١١ مقابل ٢٧١,١٦ ألف راكب عام ٢٠١١/٢٠١٠ بنسبة

انخفاض قدرها ٥,٩ ٪ ويمثل أعلى نسبة انخفاض في خط القاهرة - عمان بنسبة ٧٧,٣ ٪.

- بلغت جملة الإيرادات ٢٩,١٤ مليون جنيه عام ٢٠١٢/٢٠١١ مقابل ٣٠,٠٩ مليون جنيه عام ٢٠١١/٢٠١٠ بنسبة

انخفاض قدرها ٣,٢ ٪.

- عدد العاملين وجملة الأجور:

- بلغ عدد العاملين ١٣١,٢٣ ألف عامل عام ٢٠١٢/٢٠١١ مقابل ١٣١,٣٦ ألف عامل عام ٢٠١١/٢٠١٠ بنسبة

انخفاض قدرها ٠,١ ٪.

- بلغت جملة الأجور النقدية والتأمينات الاجتماعية والمزايا العينية ٣,٤٦ مليار جنيه عام ٢٠١٢/٢٠١١ مقابل

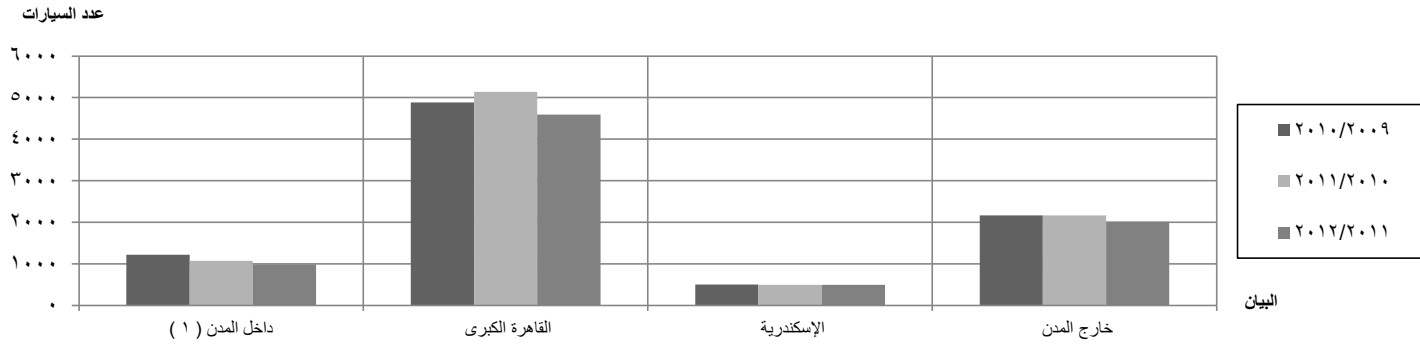
٢,٦٨ مليار جنيه عام ٢٠١١/٢٠١٠ بنسبة زيادة قدرها ٢٩,١ ٪.

تطور عدد السيارات المملوكة لهيئات وشركات ومرافق النقل العام للركاب
خلال الفترة 2009 / 2010 - 2011 / 2012

السنوات	البيان				
	داخل المدن (1)	القاهرة الكبرى	الإسكندرية	خارج المدن	الإجمالي
2010/2009	1214	4883	498	2165	8760
2011/2010	1068	5136	495	2167	8866
2012/2011	989	4590	494	2007	8080

(1) داخل المدن لايشمل القاهرة الكبرى والإسكندرية

شكل بياني رقم (1) تطور عدد السيارات المملوكة لهيئات وشركات ومرافق النقل العام للركاب خلال الفترة 2009 / 2010 - 2011 / 2012



تطور عدد العاملين وأجورهم⁽²⁾ بهيئات وشركات ومرافق النقل العام للركاب

خلال الفترة 2009 / 2010 - 2011 / 2012

الأجور بالألف جنية

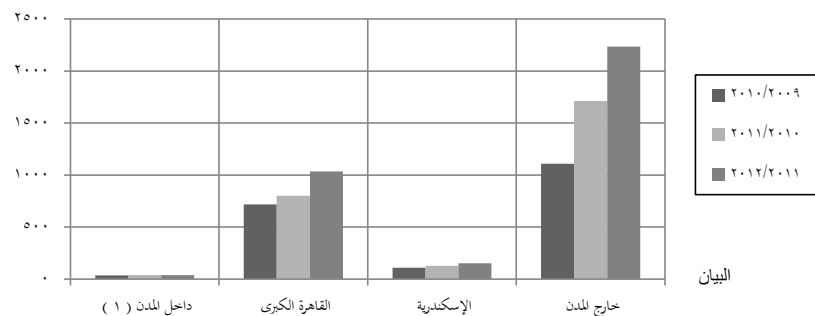
الإجمالي		خارج المدن		الإسكندرية		القاهرة الكبرى		داخل المدن ⁽¹⁾		البيان السنوات
الأجور	عدد العاملين	الأجور	عدد العاملين	الأجور	عدد العاملين	الأجور	عدد العاملين	الأجور	عدد العاملين	
1971464	135002	1108657	81689	108204	5814	718524	43842	36079	3657	2010/2009
2679514	131357	1710637	77819	127827	5776	801815	44073	39235	3689	2011/2010
3462288	131233	2235260	75790	153562	5579	1036260	46341	37206	3523	2012/2011

(1) داخل المدن لايشمل القاهرة الكبرى والإسكندرية

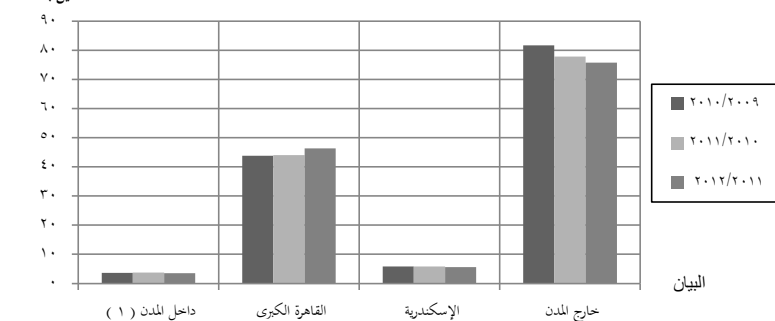
(2) تشمل التأمينات الإجتماعية والمزايا العينية

شكل بياني رقم (2) تطور عدد العاملين وأجورهم بهيئات وشركات ومرافق النقل العام للركاب خلال الفترة 2009 / 2010 - 2011 / 2012

الأجور بالمليون جنية



عدد العاملين بالألف



تطور عدد وأطوال الخطوط بهيئات وشركات ومرافق النقل العام للركاب
خلال الفترة 2012 / 2011 - 2010 / 2009

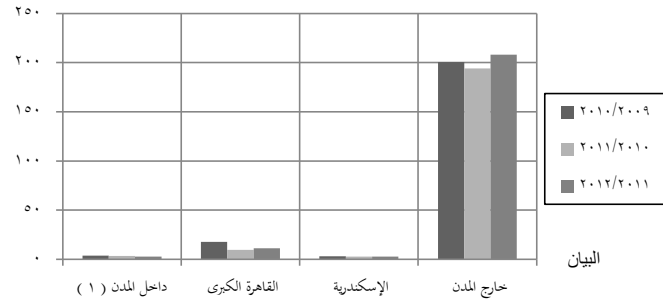
الطول بالكيلو متر

الأجمالي		خارج المدن		الإسكندرية		القاهرة الكبرى		داخل المدن (1)		البيان السنوات
أطوال الخطوط	عدد الخطوط	أطوال الخطوط	عدد الخطوط	أطوال الخطوط	عدد الخطوط	أطوال الخطوط	عدد الخطوط	أطوال الخطوط	عدد الخطوط	
225186	1510	200644	662	3069	125	17665	523	3808	200	2010/2009
210000	1405	194102	631	2761	135	9695	507	3442	132	2011/2010
224711	1358	207985	637	2718	115	11170	461	2838	145	2012/2011

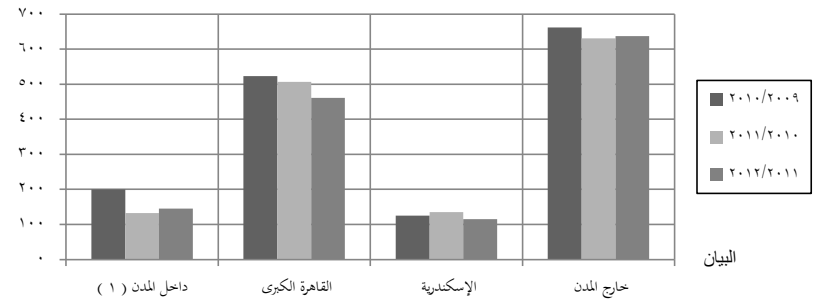
(1) داخل المدن لايشمل القاهرة الكبرى والإسكندرية

شكل بياني رقم (3) تطور عدد وأطوال الخطوط بهيئات وشركات ومرافق النقل العام للركاب خلال الفترة 2012 / 2011 - 2010 / 2009

أطوال الخطوط بالآلاف كيلومتر



عدد الخطوط



تطور أعداد الركاب بهيئات وشركات ومرافق النقل العام للركاب
خلال الفترة 2009 / 2010 – 2011 / 2012

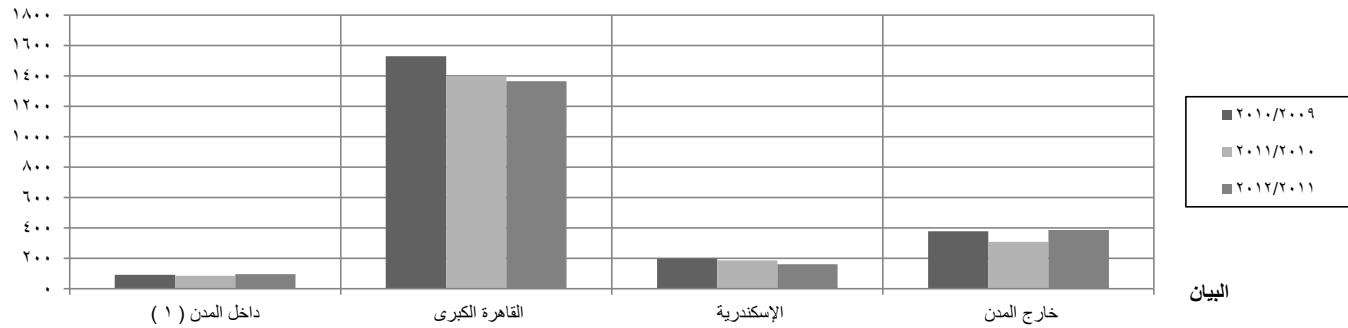
العدد بالألف

الإجمالي	خارج المدن	الإسكندرية	القاهرة الكبرى	داخل المدن (1)	البيان
					السنوات
2200616	378382	199529	1529925	92780	2010/2009
1979371	309037	187739	1396480	86115	2011/2010
2009076	387306	161118	1364707	95945	2012/2011

(1) داخل المدن لايشمل القاهرة الكبرى والإسكندرية

شكل بياني رقم (4) تطور أعداد الركاب بهيئات وشركات ومرافق النقل العام للركاب خلال الفترة 2009 / 2010 – 2011 / 2012

عدد الركاب بالمليون



تطور إيرادات الركوب بهيئات وشركات ومرافق النقل العام للركاب
خلال الفترة 2009 / 2010 - 2011 / 2012

القيمة بالآلاف جنيه

الإجمالي	خارج المدن	الإسكندرية	القاهرة الكبرى	داخل المدن (1)	البيان
					السنوات
2297901	1377266	84330	775085	61220	2010/2009
2837012	1923672	83166	770886	59288	2011/2010
3396313	2436495	92943	798182	68693	2012/2011

(1) داخل المدن لايشمل القاهرة الكبرى و الإسكندرية

شكل بياني رقم (5) يوضح تطور إيرادات الركوب للركاب بهيئات وشركات ومرافق النقل العام للركاب خلال الفترة 2009 / 2010 - 2011 / 2012

القيمة بالمليون جنيه

