



جمهورية مصر العربية
الجهاز المركزي للتعبيء العامة والإحصاء

النشرة السنوية
لإحصاءات النقل العام للركاب
داخل وخارج المدن
عام ٢٠١٢ / ٢٠١٣



إصدار إبريل ٢٠١٤

مراجع رقم: (٧١ - ٢١٣١١ - ٢٠١٣)



جمهورية مصر العربية
الجهاز المركزي للتعبئة العامة وإحصاء

النشرة السنوية
لإحصاءات النقل العام للركاب
داخل وخارج المدن
عام ٢٠١٢ / ٢٠١٣

منذ إعادة نشر أو اقتباس أي مادة من هذا الإصدار
يرجى الإشارة إلى المصدر وهو
الجهاز المركزي للتعبئة العامة والإحصاء

<http://www.capmas.gov.eg>

مرجع رقم (٧١ + ٢١٣١ + ٢٠١٤)

إصدار إبريل ٢٠١٤

التقديم

يعتبر قطاع النقل إحدى الدعامات الأساسية لما يؤديه من دور فعال في خدمة الحركة الداخلية والخارجية في مختلف أوجه الحياة الاقتصادية والاجتماعية وتأثيره علي الناتج القومي.

لذا يقوم الجهاز المركزي للتعبئة العامة والإحصاء بإصدار النشرة السنوية " لإحصاءات النقل العام للركاب داخل وخارج المدن " عام ٢٠١٢ / ٢٠١٣ والتي تتضمن بيانات عن هيئات وشركات ومرافق النقل العام والجمعيات التعاونية وعدد الوحدات المملوكة لهذه الجهات وعدد العاملين والأجور وعدد الخطوط والأدوار والكيلو مترات ومعدل التزاحم بالإضافة إلى عدد الركاب وقيمة الإيرادات والمصروفات والوقود المستخدم .

يقدم الجهاز هذه النشرة لتكون عوناً للمخططين والمهتمين والباحثين ومتخذي القرار أملاً أن تحقق الأهداف المرجوة منها.

والله ولي التوفيق،،،

لواء / أبو بكر الجندي

رئيس الجهاز المركزي للتعبئة العامة والإحصاء

الفهرس

رقم الصفحة	البيــــــــــــــــان	رقم الجدول
1	منهجية النشرة	
7	المؤشرات العامة	
	الفصل الأول	
	<u>الجداول الإجمالية</u>	
15	إجمالي أعداد السيارات المملوكة لهيئات وشركات ومرافق النقل العام للركاب موزعة طبقاً لنوع السيارة في 30 / 6 / 2013.	1
15	إجمالي أعداد العاملين وأجورهم النقدية والتأمينات الإجتماعية والمزايا العينية بهيئات وشركات ومرافق النقل العام للركاب عام 2012 / 2013.	2
15	إجمالي أعداد وأطوال الخطوط بهيئات وشركات ومرافق النقل العام للركاب عام 2012 2013.	3
16	إجمالي أعداد السيارات المملوكة والصالحة (الشفالة) طبقاً للسعة الإجمالية لشركات النقل العام للركاب موزعة طبقاً للأقاليم خارج المدن في 30/6/2013.	4
16	إجمالي أعداد الركاب بهيئات وشركات ومرافق النقل العام للركاب عام 2012 / 2013.	5
16	إجمالي كمية وقيمة الوقود والطاقة الكهربائية والزيوت والشحومات المستهلكة في التسيير بهيئات وشركات ومرافق النقل العام للركاب عام 2012 / 2013.	6
	الفصل الثاني	
	<u>النقل العام للركاب داخل المدن (بالأتوبيس العام)</u>	
18	عدد السيارات المملوكة لهيئات وشركات ومرافق النقل العام للركاب موزعة طبقاً لمدن المحافظات ونوع السيارة وفئات العمر في 30 / 6 / 2013.	7
21	عدد السيارات المملوكة لهيئات وشركات ومرافق النقل العام للركاب موزعة طبقاً لمدن المحافظات ونوع السيارة والحالة الفنية والسعة الإجمالية في 30/6/2013.	8
24	كفاءة التشغيل لإجمالي عدد السيارات المملوكة والصالحة (الشفالة) لهيئات وشركات ومرافق النقل العام للركاب طبقاً لمدن المحافظات في 30/6/2013.	9
25	عدد السيارات المملوكة لهيئات وشركات ومرافق النقل العام للركاب موزعة طبقاً لمدن المحافظات ونوع السيارة والوقود المستخدم في 30 / 6 / 2013.	10
28	عدد ونوع العاملين الدائمين والمؤقتين طبقاً لمراكز التشغيل بالأتوبيس العام داخل مدن المحافظات عام 2012 / 2013.	11
30	إجمالي الإجور النقدية والمزايا العينية والتأمينات الإجتماعية طبقاً لمراكز التشغيل بالأتوبيس العام داخل مدن المحافظات عام 2012 / 2013.	12
31	عدد الركاب وإيرادات الركوب بالأتوبيس العام موزعة طبقاً لمدن المحافظات عام 2012 / 2013.	13
32	عدد وأطوال الخطوط العاملة بالأتوبيس العام وحركة التشغيل وجملة الكيلو مترات المقطوعة بمدن المحافظات عام 2012 / 2013.	14
33	معدل التزامم في أتوبيس النقل العام للركاب داخل مدن المحافظات عام 2012 / 2013.	15

الفهرس

رقم الصفحة	البيانات	رقم الجدول
34	المستلزمات السلعية المستهلكة في التشغيل (الوقود والزيوت والشحومات) بالأتوبيس العام طبقاً لمدن المحافظات عام 2012 / 2013.	16 أ
35	المستلزمات السلعية الاخرى المستهلكة بالأتوبيس العام طبقاً لمدن المحافظات عام 2012 / 2013 .	16 ب
36	المصروفات الخدمية بالأتوبيس العام طبقاً لمدن المحافظات عام 2012 / 2013 .	17
37	مصروفات أخرى بالأتوبيس العام طبقاً لمدن المحافظات عام 2012 / 2013 .	18
38	إيرادات النشاط بالأتوبيس العام طبقاً لمدن المحافظات عام 2012 / 2013 .	19
39	حركة الأصول الثابتة بالأتوبيس العام طبقاً لمدن المحافظات عام 2012 / 2013 .	20
44	عدد الحوادث والإصابات بالأتوبيس العام طبقاً لمدن المحافظات ونوع الحادث عام 2012 / 2013 .	21
	الفصل الثالث	
	<u>النقل العام للركاب داخل القاهرة الكبرى</u>	
46	عدد الوحدات المملوكة لهيئات وشركات ومرافق النقل العام للركاب موزعة طبقاً لنوع وسيلة النقل والحالة الفنية والسعة الإجمالية في 2013/6/30.	22
46	كفاءة التشغيل لإجمالي عدد الوحدات المملوكة والصالحة (الشغالة) لهيئات وشركات ومرافق النقل العام للركاب في 2013/ 6 / 30.	23
47	عدد ونوع العاملين الدائمين والمؤقتين طبقاً لنوع وسيلة النقل ومراكز التشغيل عام 2012 / 2013.	24
48	إجمالي الأجور النقدية والمزايا العينية والتأمينات الإجتماعية طبقاً لنوع وسيلة النقل ومراكز التشغيل عام 2012 / 2013.	25
48	عدد الركاب وإيرادات الركوب موزعة طبقاً لنوع وسيلة النقل عام 2012 / 2013.	26
49	عدد وأطوال الخطوط العاملة وحركة التشغيل وجملة الكيلو مترات المقطوعة طبقاً لنوع وسيلة النقل عام 2012 / 2013.	27
49	معدل التزاحم في وسائل النقل العام للركاب عام 2012 / 2013.	28
50	المستلزمات السلعية المستهلكة في التشغيل (الوقود والزيوت والشحومات) طبقاً لنوع وسيلة النقل عام 2012 / 2013.	29 أ
50	كمية وقيمة الكهرباء المستخدمة في التشغيل والإنارة طبقاً لنوع وسيلة النقل عام 2012 / 2013.	29 ب
50	المستلزمات السلعية الأخرى المستهلكة طبقاً لنوع وسيلة النقل عام 2012 / 2013.	29 ج

الفهرس

رقم الصفحة	الببــــــــــــــــان	رقم الجدول
51	المصروفات الخدمية طبقاً لنوع وسيلة النقل عام 2012 / 2013 .	30
51	مصروفات أخرى طبقاً لنوع وسيلة النقل عام 2012 / 2013 .	31
51	إيرادات النشاط طبقاً لنوع وسيلة النقل عام 2012 / 2013 .	32
52	حركة الأصول الثابتة طبقاً لنوع وسيلة النقل عام 2012 / 2013 .	33
53	عدد الحوادث والإصابات طبقاً لنوع وسيلة النقل ونوع الحادث عام 2012 / 2013 .	34
الفصل الرابع		
<u>النقل العام للركاب داخل الإسكندرية</u>		
55	عدد الوحدات المملوكة لترام الرمل والمدينة موزعة طبقاً للحالة الفنية والسعة الإجمالية في 2013/6/30 .	35
55	كفاءة التشغيل لإجمالي عدد الوحدات المملوكة والصالحة (الشغالة) لهيئات وشركات ومرافق النقل العام للركاب في 2013/6/30 .	36
56	عدد ونوع العاملين الدائمين والمؤقتين طبقاً لنوع وسيلة النقل ومراكز التشغيل عام 2012 / 2013 .	37
57	إجمالي الأجور النقدية والمزايا العينية والتأمينات الإجتماعية طبقاً لنوع وسيلة النقل ومراكز التشغيل عام 2012 / 2013 .	38
57	عدد الركاب وإيرادات الركوب موزعة طبقاً لنوع وسيلة النقل عام 2012 / 2013 .	39
58	عدد وأطوال الخطوط العاملة وحركة التشغيل وجملة الكيلومترات المقطوعة طبقاً لنوع وسيلة النقل عام 2012 / 2013 .	40
58	معدل التزاحم في وسائل النقل العام للركاب عام 2012 / 2013 .	41
59	المستلزمات السلعية المستهلكة في التشغيل (الوقود والزيت والشحومات) طبقاً لنوع وسيلة النقل عام 2012 / 2013 .	أ42
59	كمية وقيمة الكهرباء المستخدمة في التشغيل والإنارة طبقاً لنوع وسيلة النقل عام 2012 / 2013 .	ب42
59	المستلزمات السلعية الأخرى طبقاً لنوع وسيلة النقل عام 2012 / 2013 .	ج42
60	المصروفات الخدمية طبقاً لنوع وسيلة النقل عام 2012 / 2013 .	43

الفهرس

رقم الصفحة	البيانات	رقم الجدول
60	مصروفات أخرى طبقاً لنوع وسيلة النقل عام 2012 / 2013.	44
60	إيرادات النشاط طبقاً لنوع وسيلة النقل عام 2012 / 2013.	45
61	حركة الأصول الثابتة طبقاً لنوع وسيلة النقل عام 2012 / 2013.	46
62	عدد الحوادث والإصابات طبقاً لنوع وسيلة النقل ونوع الحادث عام 2012 / 2013.	47
	الفصل الخامس	
	<u>النقل العام للركاب بالأقاليم خارج المدن</u>	
64	عدد السيارات المملوكة لشركات النقل العام للركاب موزعة طبقاً للأقاليم ونوع السيارة وفئات العمر في 2013/6/30	48
65	عدد السيارات المملوكة لشركات النقل العام للركاب موزعة طبقاً للأقاليم ونوع السيارة والحالة الفنية والسعة الإجمالية في 2013/6/30	49أ
66	عدد الوحدات المملوكة والصالحة (الشغالة) للهيئة القومية للسكك الحديدية موزعة طبقاً للحالة الفنية والسعة الإجمالية في 2013/6/30	49ب
66	كفاءة التشغيل لاجمالي عدد الوحدات المملوكة والصالحة (الشغالة) لشركات النقل العام للركاب وخطوط السكك الحديدية الرئيسية والفرعية في 2013/6/30.	50
67	عدد السيارات المملوكة لشركات النقل العام للركاب موزعة طبقاً للأقاليم ونوع السيارة والوقود المستخدم في 2013/6/30	51
68	عدد ونوع العاملين الدائمين والمؤقتين طبقاً للأقاليم ومراكز التشغيل عام 2012 / 2013	52
69	إجمالي الأجور التقديرية والمزايا العينية والتأمينات الاجتماعية طبقاً للأقاليم ومراكز التشغيل عام 2012 / 2013	53
69	عدد الركاب وإيرادات الركوب وجملة الراكب/كيلو متر موزعة طبقاً للأقاليم عام 2012 / 2013	54
70	عدد وأطوال الخطوط العاملة وحركة التشغيل وجملة الكيلو مترات المقطوعة طبقاً للأقاليم عام 2012 / 2013	55
70	إجمالي عدد وأطوال الخطوط للسكك الحديدية والأدوار للقطارات العاملة وجملة الكيلو مترات المنتجة عام 2012 / 2013	56
70	معدل التزامم في سيارات النقل العام للركاب طبقاً للأقاليم عام 2012 / 2013	57
71	المستلزمات السلعية المستهلكة في التشغيل (الوقود والزيوت والشحومات) طبقاً للأقاليم عام 2012 / 2013	58أ
71	المستلزمات السلعية الأخرى المستهلكة طبقاً للأقاليم عام 2012 / 2013	58ب
72	المصروفات الخدمية طبقاً للأقاليم عام 2012 / 2013	59
72	مصروفات أخرى طبقاً للأقاليم عام 2012 / 2013	60

منهجية النشر

أولاً: هدف النشر :

تصوير حركة نقل الركاب بوسائل النقل العام داخل وخارج المدن مما يؤدي إلى اهتمام الدولة بقطاع النقل العام والعمل على تحديثه وصيانته ورفع كفاءته والقضاء على المشاكل التي تواجهه بما يساهم في دفع عجلة الإنتاج وتحقيق التنمية المستدامة.

ثانياً: دورية النشر :

تصدر النشر سنوياً.

ثالثاً: أسلوب جمع البيانات :

يجمع البيان على نماذج إستثمارات إحصائية لكل من الأتوبيس والميني باص (استمارة ١٩٦ / أ) والسكك الحديدية (استمارة ١٩٦ / ب) والخطوط الدولية (استمارة ١٩٦ / ج) والجمعيات التعاونية (استمارة ١٩٦ / د) والترام والمترو (استمارة ١٩٩) والأتوبيس النهري (استمارة ١٨٢ / ب).

رابعاً : مصادر البيانات:

تستوفى البيانات من الهيئات والشركات والمرافق الآتية :

- ١ - الهيئة القومية للسكك الحديدية عن الخطوط الطويلة والقصيرة.
 - ٢ - الهيئة القومية للأنفاق (مترو الأنفاق) عن الخطوط (حلوان - المرج)، (ضواحي الجيزة - شبرا الخيمة)، (العتبة - العباسية).
 - ٣ - هيئة النقل العام بالقاهرة عن الأتوبيس، الميني باص، الترام، الأتوبيس النهري، مترو مصر الجديدة.
 - ٤ - شركة أتوبيس القاهرة الكبرى.
 - ٥ - الهيئة العامة لنقل الركاب بالإسكندرية.
 - ٦ - شركة أتوبيس شرق الدلتا وتخدم محافظات بورسعيد، الإسماعيلية، السويس، دمياط، الدقهلية، الشرقية، مدينة بنها كما تقوم هذه الشركة بالمساهمة في نقل الركاب في أطراف مدينة القاهرة الكبرى كما تخدم محافظتي شمال سيناء وجنوب سيناء بالإضافة إلى الخطوط الدولية.
 - ٧ - شركة أتوبيس غرب ووسط الدلتا وتخدم محافظات كفر الشيخ، الغربية، المنوفية، البحيرة، مطروح، الإسكندرية بالإضافة إلى مناطق أخرى بالمحافظات.
 - ٨ - شركة أتوبيس الصعيد للنقل والسياحة وتخدم محافظات الجيزة، بنى سويف، الفيوم، المنيا، أسيوط، سوهاج، قنا، أسوان، الوادي الجديد، البحر الأحمر.
 - ٩ - مرافق النقل الداخلي بالمحافظات وقد تم تصفية بعضها طبقاً لقرار السيد رئيس الوزراء.
 - ١٠ - شركة الإتحاد العربي للنقل البرى وتساهم في خدمة محافظتي الإسكندرية وبورسعيد ومرسى مطروح والغردقة وشرم الشيخ بالإضافة إلى الخطوط الدولية.
 - ١١ - الجمعيات التعاونية وتخدم محافظات القاهرة، الإسماعيلية، كفر الشيخ، الفيوم، المنوفية، الغربية، البحيرة، القليوبية، الدقهلية، الوادي الجديد، الجيزة، بنى سويف بالإضافة إلى مناطق أخرى بالمحافظات.
- وقد بلغ إطار النشر ٥٠ مصدراً وقد استجاب ٤٩ مصدراً بنسبة ٩٨ ٪ .

خامساً : التعاريف المستخدمة :

١ - النقل داخل المدن :

حركة نقل الركاب داخل كردون المدينة والقرى القريبة منها ويمتد النقل داخل القاهرة ليشمل مناطق القاهرة الكبرى وهي:

أ - محافظة القاهرة بجميع أقسامها.

ب - أقسام إمبابة والدقي والجيزة والهرم والعمرائية والوراق والحوامدية من محافظة الجيزة.

ج - مدينة شبرا الخيمة وقليوب والقناطر الخيرية من محافظة القليوبية.

٢ - النقل خارج المدن :

حركة نقل الركاب بين المدن والمحافظات المختلفة.

٣ - الوحدات التي بالحركة :

هى الوحدات المستخدمة فى نقل الركاب سواء كانت تشمل ذاتية الحركة (كالأتوبيس والميكروباص وقاطرات المترو والترام والسكك الحديدية والأتوبيس النهري) أو غير ذاتية الحركة مثل (المقطورات عموماً وعربات الركاب فى كل من المترو والسكك الحديدية) ، وتظهر فى النشرة بجدول حركة التشغيل على أساس رقم تجميعى لعدد الوحدات التى تخرج للعمل يومياً خلال فترة الإحصاء.

٤ - الوحدات المملوكة :

وهى جميع الوحدات التى تملكها المنشأة فى تاريخ معين (نهاية العام) وتنقسم إلى :

أ - الصالحة :

هى الوحدات المعدة للتشغيل سواء كانت عاملة فعلا على الخطوط أو احتياطية للوحدات العاملة.

ب- تحت الإصلاح :

تشمل الوحدات الموجودة بالعمرة البسيطة أو الجسيمة.

ج - منتظر الإصلاح :

تشمل الوحدات المتعذر إصلاحها لعدم توفر قطع الغيار أو لأسباب أخرى.

د - إهلاك طارئ وخرده :

هو الإهلاك الذى يحدث خلال فترة الإحصاء بسبب حوادث جسيمة وكذلك الوحدات التى يتقرر تخريدها لعدم

صلاحيتها نهائياً لانتهاج العمر الافتراضى لها.

٥ - العاملون :

ويمثل عدد العاملين بمختلف مراكز الخدمة خلال السنة المالية الصادرة عنها هذه النشرة.

أ - بالإدارة العامة :

تشمل بيانات أعضاء مجلس الإدارة والمديرون والإداريون والكتبة.

ب - عمال تشغيل :

تشمل بيانات المحصلين والمفتشين ونظار المحطات والمفاجنين ورؤساء الحركة والسانقين ورؤسائهم.

ج - أخصائيون وفنيون :

تشمل بيانات رؤساء الفنيين والملاحظين وأسطوات الورش والصناع بأنواعهم العاملين بورش منشآت النقل.

د - عمال خدمات :

وتشمل بيانات عمال الخدمة مثل عمال النظافة والتليفون والخفراء وما إلى ذلك.

٦ - الأجور والمرتبات:

يقصد بها جميع المبالغ التي استحققت بصفة منتظمة أو غير منتظمة وتشمل العلاوات والبدلات النقدية ومكافآت الإنتاج والعمولات المنصرفة نظير العمل كما تشمل الأجور عن ساعات العمل الإضافية والمكافآت الغير دورية للعاملين وفي بعض المرافق التي أنشأتها الإدارات المحلية بالمدن ينتدب بعض العاملين بها للإشراف أو للعمل بهذه المرافق نظير مكافأة شهرية أما مرتباتهم فتتحملها الجهات المنتدبون منها.

٧ - عدد الركاب :

أ - ركاب التذاكر:

يمثل هذا العدد عدد التذاكر الأصلية المنصرفة للركاب داخل وخارج المدن.

ب - ركاب الاشتراكات:

يتم احتساب عدد ركاب الاشتراكات على أساس عدد الاشتراكات المنصرفة مضروباً في ٣ انتقالات يومية ، أما بالنسبة للسكك الحديدية فيحسب على أساس خمسين سفريه في الشهر.

ج - ركاب البطاقات المجانية:

يمثل هذا العدد ركاب البطاقات التي يمنح بمقتضاها حق الركوب المجاني لبعض الفئات وهي :

(١) إثبات شخصي:

يعطى للعاملين بشركات وهيئات النقل بصفتهم الشخصية لاستخدامه بوسائل النقل الخاصة بالشركات والهيئات التي يعملون بها وكذلك بالنسبة للشركات الأخرى إذا ما اتفق على المعاملة بالمثل ، ويعطى أيضاً للمحاربين القدماء.

(٢) بطاقات عائلية :

تصرف لعائلات العاملين كتصريح لفرد واحد ويقتصر استخدامها على وسائل النقل التابعة للشركات والهيئات التي يعملون بها ويدخل ضمنها البطاقات المدرسية التي تمنح للطلبة من أبناء العاملين خلال أشهر الدراسة.

(٣) بطاقات تدريب :

تعطى لطلبة التدريب العاملين بالشركات والهيئات أثناء فترة التدريب ويتم احتساب عدد ركاب البطاقات على أساس عدد البطاقات المنصرفة مضروباً في ٣ انتقالات يومياً.

د - الركاب بدون أجر :

هم الركاب الذين لهم حق الركوب المجاني كرجال الشرطة والإسعاف وغيرهم ويتم احتساب عدد الركاب بدون أجر على أساس نسبة معينة من مجموع ركاب التذاكر والاشتراكات.

٨ - الراكب كيلو متر :

هو الشخص الطبيعي المنقول مسافة كيلو متر واحد ويتم احتساب جملة الراكب كيلو متر بتجميع حاصل ضرب التذاكر الأصلية المنصرفة لكل فئة نقدية مضروباً في المسافة المقررة بالكيلو مترات لهذه الفئة.

٩ - حركة التشغيل:

أ - أطوال الخطوط في نهاية المدة :

هي مجموعة أطوال الخطوط التي تعمل عليها الوحدة ويمثل طول الخط المسافة بين بداية الخط ونهايته بالكيلومتر.

ب - عدد الأدوار :

يتم احتساب عدد الأدوار على أساس أن الدور هو المسافة المقطوعة ذهاباً فقط أو إياباً فقط أو ما يعبر عنه بالفردة أو الشوط وتظهر النشرة مجموع عدد الأدوار المقطوعة في الذهاب والإياب.

ج - الكيلومترات المقطوعة:

(١) الكيلومترات المنتجة :

وهي التي قطعتها الوحدات في عمليات نقل الركاب وتحسب بحاصل ضرب عدد الأدوار المقطوعة × طول المسافة .

(٢) الكيلومترات الهالكة :

وهي التي قطعتها الوحدات في عمليات أخرى خلاف نقل الركاب كعمليات تدريب السائقين أو الإصلاح أو في قطع المسافة بين الجراج ومحطات القيام وبالعكس.

(٣) كيلو مترات التعاقبات والرحلات :

وهي التي قطعتها الوحدات المؤجرة للغير نظير القيام بخدمات محده أو رحلات السياحة الداخلية أو المدارس.

١٠ - معدل التزام:

هو عدد الركاب لكل مقعد في وسائل النقل العام أي أن :

$$\text{معدل التزام} = \frac{\text{متوسط عدد الركاب لكل وحدة في الدور}}{\text{متوسط عدد المقاعد للوحدة}}$$

ويتم حساب كل من البسط والمقام كالآتي :

$$\text{متوسط عدد الركاب لكل وحدة في الدور} = \frac{\text{عدد الركاب بالآلف}}{\text{عدد الادوار الفعلية بالآلف}}$$

$$\text{متوسط عدد المقاعد} = \frac{\text{إجمالي عدد المقاعد}}{\text{الوحدات الصالحة}}$$

سادساً: الرموز المستخدمة:

(=) أقل من ٥٠٠

(-) القيمة صفر

سابعاً: طرق إتاحة البيانات:

ورقى - c.d الموقع الإلكتروني

ملحوظة:

- توجد فروق طفيفة نتيجة التقريب الآلي.

المؤشرات العامة

١ - عدد السيارات المملوكة والعاملة لهيئات وشركات ومرافق النقل العام:

- بلغ عدد السيارات المملوكة ٧,٨٧ ألف سيارة عام ٢٠١٣/٢٠١٢ (منهم ١,٥٩ ألف أتوبيس وميني باص مكيف، ٦,٢٨ ألف أتوبيس وميني باص وميكروباص عادي) مقابل ٨,٠٨ ألف سيارة عام ٢٠١٢/٢٠١١ بنسبة انخفاض قدرها ٢,٦ ٪ (ويرجع ذلك إلى تصفية النشاط لبعض المرافق والجمعيات التعاونية).

٢ - عدد الخطوط وجملة أطوالها لهيئات وشركات ومرافق النقل العام:

- بلغ إجمالي عدد الخطوط ١,٤٦ ألف خط عام ٢٠١٣/٢٠١٢ مقابل ١,٣٦ ألف خط عام ٢٠١٢/٢٠١١ بنسبة زياده قدرها ٧,٧ ٪.

- بلغ جملة أطوال الخطوط ٢٤١,٤٩ ألف كيلو متر عام ٢٠١٣/٢٠١٢ مقابل ٢٢٤,٧١ ألف كيلو متر عام ٢٠١٢/٢٠١١ بنسبة زيادة قدرها ٧,٤٧ ٪.

٣ - عدد الخطوط وأطوالها وعدد الأدوار للوحدات بمترو الأنفاق:

- بلغ عدد الخطوط ٣ خطوط عامي ٢٠١٣/٢٠١٢ ، ٢٠١٢/٢٠١١ .

- بلغ أطوال الخطوط ٦٩ كيلو متر عامي ٢٠١٣/٢٠١٢ ، ٢٠١٢/٢٠١١ .

- بلغ عدد الأدوار للوحدات ٥٦٧ ألف دور عام ٢٠١٣/٢٠١٢ مقابل ٦٤٩ ألف دور عام ٢٠١٢/٢٠١١ بنسبة انخفاض قدرها ١٢,٦ ٪.

٤ - عدد الخطوط وأطوالها وعدد الأدوار للقطارات العاملة بالسكك الحديدية:

- بلغ عدد الخطوط ٤٨ خط عامي ٢٠١٣/٢٠١٢ ، ٢٠١٢/٢٠١١ .

- بلغت أطوال الخطوط ٥,٣١ ألف كيلو متر عامي ٢٠١٣/٢٠١٢ ، ٢٠١٢/٢٠١١ .

- بلغ عدد الأدوار للقطارات العاملة ٤٠٠ ألف دور عام ٢٠١٣/٢٠١٢ مقابل ٣٨٩,١٣ ألف دور عام ٢٠١٢/٢٠١١ بنسبة زياده قدرها ٢,٨ ٪ .

٥- عدد الركاب وجملة الإيرادات داخل وخارج المدن:

- بلغ إجمالي عدد الركاب ١,٩١ مليار راكب عام ٢٠١٣/٢٠١٢ (منهم عدد ٧٧٤,٩٧ مليون راكب لمترو الأنفاق)

مقابل ٢,٠١ مليار راكب عام ٢٠١٢/٢٠١١ بنسبة انخفاض قدرها ٥,٠٪.

- بلغت جملة الإيرادات ٢,٣٦ مليار جنيه عام ٢٠١٣/٢٠١٢ (منهم ٥١٥,١٤ مليون جنيه إيرادات مترو الأنفاق)

مقابل ٣,٤٠ مليار جنيه عام ٢٠١٢/٢٠١١ بنسبة انخفاض قدرها ٣٠,٥٪.

٦- عدد الركاب وجملة الإيرادات بالخطوط الدولية:

- بلغ عدد الركاب ٧٣٤,٩٤ ألف راكب عام ٢٠١٣/٢٠١٢ مقابل ٢٥٥,٢٩ ألف راكب عام ٢٠١٢/٢٠١١ بنسبة زياده

قدرها ١٨٧,٩٪ ويمثل أعلى نسبة زياده في خط القاهرة - رفح بنسبة ٥٩,٧٪.

- بلغت جملة الإيرادات ٥٤,٧١ مليون جنيه عام ٢٠١٣/٢٠١٢ مقابل ٢٩,١٤ مليون جنيه عام ٢٠١٢/٢٠١١ بنسبة

زيادة قدرها ٨٧,٧٪.

٧- عدد العاملين وجملة الأجور:

- بلغ عدد العاملين ١٢٤,٤٩ ألف عامل عام ٢٠١٣/٢٠١٢ مقابل ١٣١,٢٣ ألف عامل عام ٢٠١٢/٢٠١١ بنسبة

انخفاض قدرها ٥,٢٪.

- بلغت جملة الأجور النقدية والتأمينات الاجتماعية والمزايا العينية ٢,٩٢ مليار جنيه عام ٢٠١٣/٢٠١٢

مقابل ٣,٤٦ مليار جنيه عام ٢٠١٢/٢٠١١ بنسبة انخفاض قدرها ١٥,٦٪.

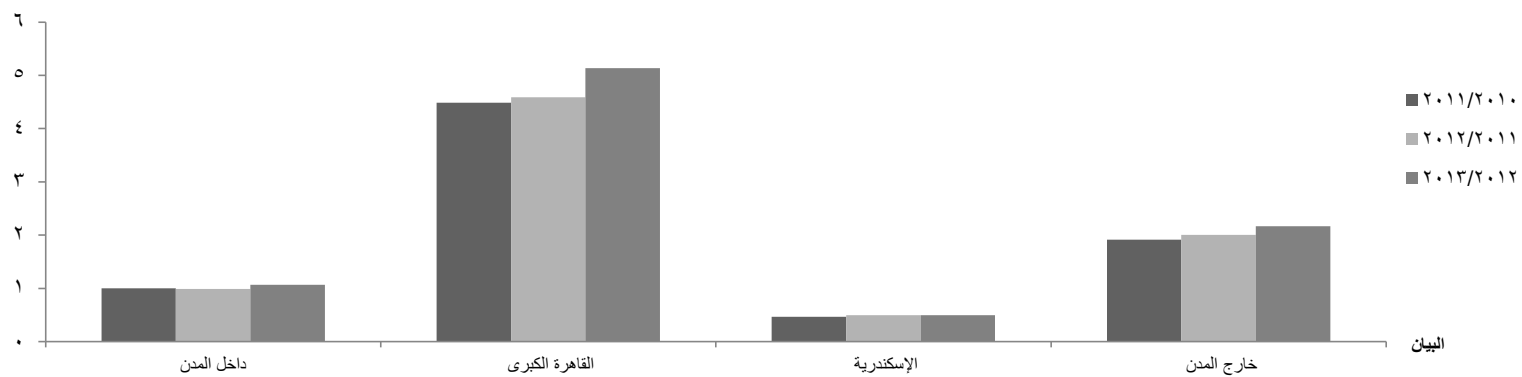
تطور عدد السيارات المملوكة لهيئات وشركات ومرافق النقل العام للركاب
خلال الفترة 2010 / 2011 – 2012 / 2013

الإجمالي	خارج المدن	الإسكندرية	القاهرة الكبرى	داخل المدن (1)	البيان
					السنوات
7867	1917	464	4484	1002	2013/2012
8080	2007	494	4590	989	2012/2011
8866	2167	495	5136	1068	2011/2010

(1) داخل المدن لايشمل القاهرة الكبرى والإسكندرية

تطور عدد السيارات المملوكة لهيئات وشركات ومرافق النقل العام للركاب خلال الفترة 2010 / 2011 – 2012 / 2013

عدد السيارات بالالف



تطور عدد العاملين وأجورهم⁽²⁾ بهيئات وشركات ومرافق النقل العام للركاب

خلال الفترة 2010 / 2011 – 2012 / 2013

الأجور بالآلاف جنية

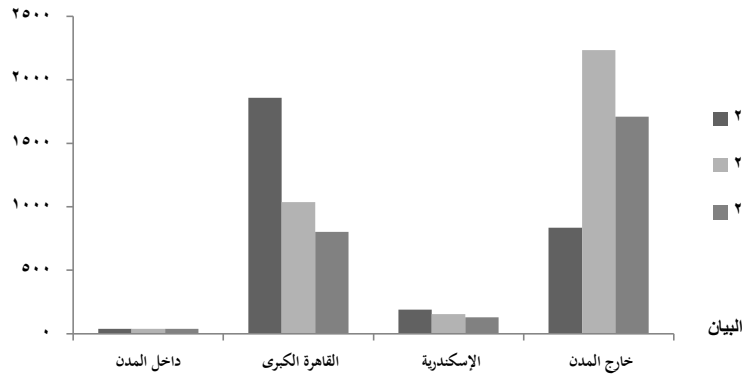
الإجمالي		خارج المدن		الإسكندرية		القاهرة الكبرى		داخل المدن ⁽¹⁾		البيان السنوات
الأجور	عدد العاملين	الأجور	عدد العاملين	الأجور	عدد العاملين	الأجور	عدد العاملين	الأجور	عدد العاملين	
2922679	124490	834967	72016	189939	5247	1859521	44026	38252	3201	2013/2012
3462288	131233	2235260	75790	153562	5579	1036260	46341	37206	3523	2012/2011
2679514	131357	1710637	77819	127827	5776	801815	44073	39235	3689	2011/2010

(1) داخل المدن لايشمل القاهرة الكبرى والإسكندرية

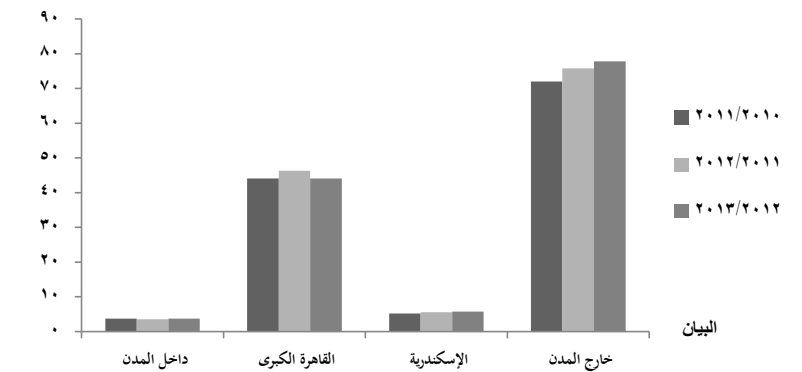
(2) تشمل التأمينات الإجتماعية والمزايا العينية

تطور عدد العاملين وأجورهم بهيئات وشركات ومرافق النقل العام للركاب خلال الفترة 2010 / 2011 – 2012 / 2013

الأجور بالمليون جنية



عدد العاملين بالآلاف



تطور عدد وأطوال الخطوط بهيئات وشركات ومرافق النقل العام للركاب
خلال الفترة 2010 / 2011 – 2012 / 2013

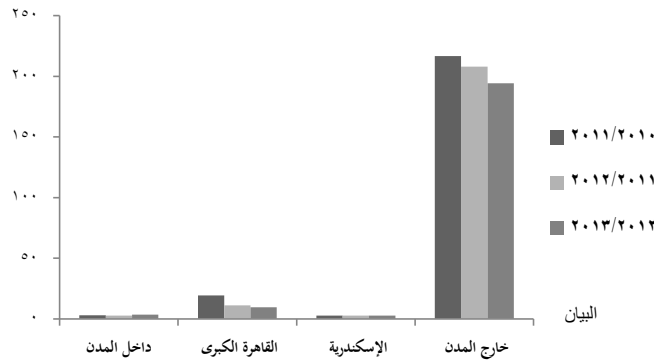
الطول بالكيلو متر

الأجمالي		خارج المدن		الإسكندرية		القاهرة الكبرى		داخل المدن (1)		البيان السنوات
أطوال الخطوط	عدد الخطوط	أطوال الخطوط	عدد الخطوط	أطوال الخطوط	عدد الخطوط	أطوال الخطوط	عدد الخطوط	أطوال الخطوط	عدد الخطوط	
241491	1464	216646	635	2723	115	19256	539	2866	175	2013/2012
224711	1358	207985	637	2718	115	11170	461	2838	145	2012/2011
210000	1405	194102	631	2761	135	9695	507	3442	132	2011/2010

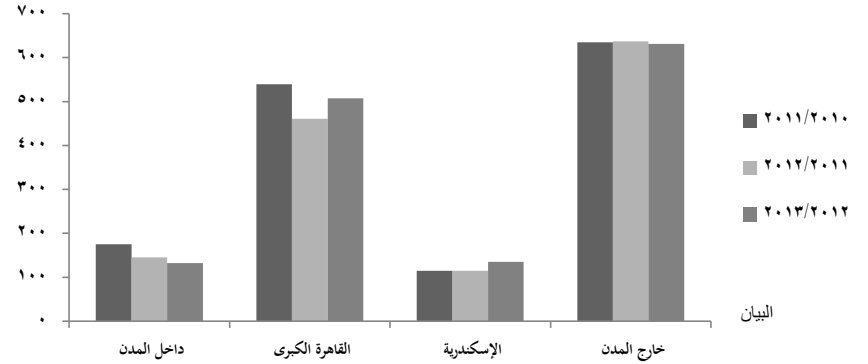
(1) داخل المدن لايشمل القاهرة الكبرى والإسكندرية

تطور عدد وأطوال الخطوط بهيئات وشركات ومرافق النقل العام للركاب خلال الفترة 2010 / 2011 – 2012 / 2013

أطوال الخطوط بالآلاف كيلومتر



عدد الخطوط



تطور أعداد الركاب بهيئات وشركات ومرافق النقل العام للركاب
خلال الفترة 2010 / 2011 – 2012 / 2013

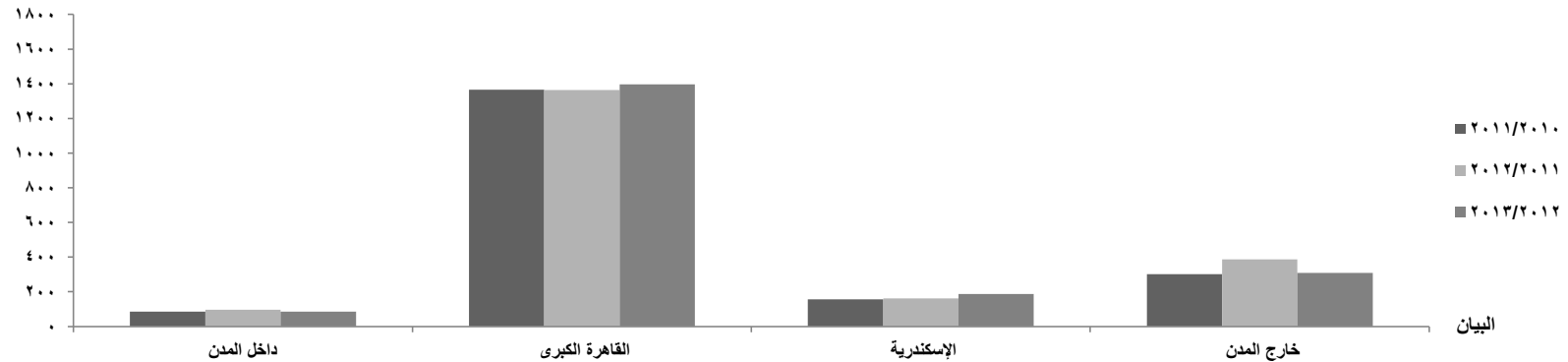
العدد بالألف

الإجمالي	خارج المدن	الإسكندرية	القاهرة الكبرى	داخل المدن (1)	البيان
					السنوات
1909360	301826	155349	1366081	86104	2013/2012
2009076	387306	161118	1364707	95945	2012/2011
1979371	309037	187739	1396480	86115	2011/2010

(1) داخل المدن لايشمل القاهرة الكبرى والإسكندرية

تطور أعداد الركاب بهيئات وشركات ومرافق النقل العام للركاب خلال الفترة 2010 / 2011 – 2012 / 2013

عدد الركاب بالمليون



تطور إيرادات الركوب بهيئات وشركات ومرافق النقل العام للركاب
خلال الفترة 2010 / 2011 – 2012 / 2013

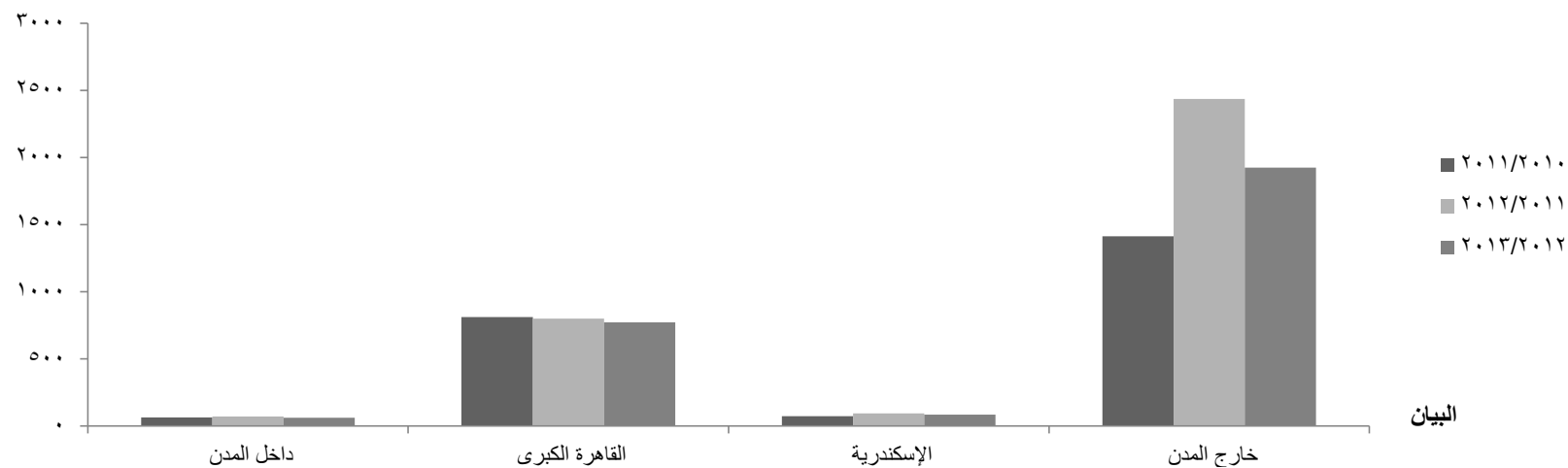
القيمة بالآلاف جنيه

الإجمالي	خارج المدن	الإسكندرية	القاهرة الكبرى	داخل المدن (1)	البيان
					السنوات
2359742	1412889	72640	810941	63272	2013/2012
3396313	2436495	92943	798182	68693	2012/2011
2837012	1923672	83166	770886	59288	2011/2010

(1) داخل المدن لايشمل القاهرة الكبرى و الإسكندرية

يوضح تطور إيرادات الركوب للركاب بهيئات وشركات ومرافق النقل العام للركاب خلال الفترة 2010 / 2011 – 2012 / 2013

القيمة بالمليون جنيه



الجهاز المركزي للتعبئة العامة والإحصاء

العنوان: ٣ طريق صلاح سالم - مدينة نصر - القاهرة - جمهورية مصر العربية

صندوق البريد : ٢٠٨٦ مدينة نصر - القاهرة

فاكس : ٢٤٠٢٤٠٩٩

تليفون : ٢٤٠٢٣٠٢١

Central Agency for Public Mobilization and Statistics

(CAPMAS)

Address: ٣ Salah Salem St. - Nasr City - Cairo - Egypt

P.O. Box: ٢٠٨٦ Nasr City - Cairo

Tel: (+٢٠) ٢٤٠٢٣٠٢١

Fax: (+٢٠)٢٤٠٢٤٠٩٩

Website: <http://www.capmas.gov.eg>

الموقع الإلكتروني للجهاز:

Email: pres_capmas@capmas.gov.eg

البريد الإلكتروني

رقم الإيداع بدار الكتب: ٢٠١٤ / ١٨٨٩٦



جمهورية مصر العربية
الجهاز المركزي للتعبئة العامة والإحصاء

النشرة السنوية
لإحصاءات النقل العام للركاب
داخل وخارج المدن
عام ٢٠١٢/٢٠١٣



العطاء مستمر

إصدار أبريل ٢٠١٤

مرجع رقم ٧١ - ٢١٣١١/٢٠١٣



الجهاز المركزي للتعبئة العامة والإحصاء

مدينة نصر - ش صلاح سالم - القاهرة - مصر

تليفون: (+202)24023031 - صندوق بريد: 2086 - فاكس: (+202) 24024099

الموقع الإلكتروني: www.capmas.gov.eg

البريد الإلكتروني: pres_capmas@capmas.gov.eg

طبع بمطبعة الجهاز المركزي
للتعبئة العامة والإحصاء