



جمهورية مصر العربية
الجهاز المركزى للتعبئة العامة والإحصاء

مصفوفة الحسابات الاجتماعية للاقتصاد المصرى

٢٠١٣/٢٠١٢

ديسمبر ٢٠١٦

مرجع رقم ٧٣-٢٢٤٠٣ / ٢٠١٦

<http://www.capmas.gov.eg>

تقديم

يسر الجهاز المركزي للتعبئة العامة والإحصاء أن يقدم مصفوفة الحسابات الاجتماعية لجمهورية مصر العربية عن عام ٢٠١٢/٢٠١٣ والتي تعبر عن كافة العلاقات التشابكية والمعاملات الاقتصادية بين جميع القطاعات التنظيمية في الاقتصاد القومي والعالم الخارجي، وتوفر المصفوفة بيانات عن الاقتصاد لخدمة المخططين والمحللين الاقتصاديين وصانعي القرارات، حيث تستخدم في تحليل وتقييم أداء الاقتصاد، وبناء النماذج الاقتصادية التي تفيد في دراسة أثر السياسات والقرارات الاقتصادية على المتغيرات الاقتصادية والاجتماعية في المجتمع .

وإيماناً بأن توفر بيانات اقتصادية اجتماعية Socioeconomic شاملة ومتسقة، يعد مطلباً أساسياً، عند وضع أي خطة قومية استراتيجية ذات معنى تطبيقي ووضع تلك البيانات بنسق معين، يمكن أن يؤدي إلى إمكانية بناء نموذج التوازن العام (CGE) Computable General Equilibrium Models يستطيع الباحثون والمحللون من خلاله الوصول إلى النتائج المرجوة بدقة .

لذا يصدر الجهاز مصفوفة الحسابات الاجتماعية (SAM) Social Accounting Matrix للاقتصاد المصري وقد تم تحديد سنة ٢٠١٢/٢٠١٣ كأساس مرجعي للمصفوفة وذلك لاعتبارات اقتصادية وإحصائية من أبرزها توفر البيانات الفعلية والنهائية وخاصة بيانات جداول العرض والاستخدام التي تعد أحد أهم ركائز مصفوفة الحسابات الاجتماعية .

وقد تم تركيب مصفوفة الحسابات الاجتماعية لمصر بالتعاون مع الدكتور/ خالد صديق - جامعة برلين - ألمانيا .

ويسعد الجهاز تلقى المقترحات والتعليقات من المهتمين بالدراسات الاقتصادية والمالية وبخاصة التي تسهم في تطوير العمل وتحسين جودة البيانات مستقبلاً حيث سيتم إتاحة المصفوفة للمستخدمين على الموقع الرسمي للجهاز .

لواء/أبو بكر الجندي

رئيس الجهاز المركزي للتعبئة العامة والإحصاء

المحتويات

أولاً: المقدمة	١
ثانياً: مفهوم مصفوفة الحسابات الاجتماعية (SAM)	٢
ثالثاً: التدفق الدائري للدخل	٢
رابعاً: أهم المفاهيم والمصطلحات	٤
خامساً: الهيكل العام لمصفوفة الحسابات الاجتماعية الإجمالية	٨
سادساً: مصفوفة الحسابات الاجتماعية الإجمالية للاقتصاد المصري ٢٠١٢ / ٢٠١٣	١٤
سابعاً: توازن مصفوفة الحسابات الاجتماعية	٣٠
ثامناً: التقسيمات القطاعية لمصفوفة الحسابات الاجتماعية ٢٠١٢ / ٢٠١٣	٣٠
تاسعاً: أهم المعالجات في مصفوفة الحسابات الاجتماعية ٢٠١٢ / ٢٠١٣	٣٣
عاشراً: أهم مؤشرات الاقتصاد المصري في مصفوفة الحسابات الاجتماعية ٢٠١٢ / ٢٠١٣	٣٤

فهرس الجداول

جدول رقم (١): الهيكل العام لمصفوفة الحسابات الاجتماعية الإجمالية	٩
جدول رقم (٢): أهم المجاميع الاقتصادية الكلية ومصادر البيانات المستخدمة في مصفوفة الحسابات الاجتماعية	١٤
جدول رقم (٣): مصفوفة الحسابات الاجتماعية الإجمالية لمصر ٢٠١٢ / ٢٠١٣	١٨
جدول رقم (٤): توزيع الأنشطة والمنتجات طبقاً للقطاعات الاقتصادية ٢٠١٢ / ٢٠١٣	٣٠
جدول رقم (٥): توزيع القطاع العائلي بالمصفوفة ٢٠١٢ / ٢٠١٣	٣١
جدول رقم (٦): توزيع حساب العمل بالمصفوفة ٢٠١٢ / ٢٠١٣	٣١
جدول رقم (٧): توزيع قطاع المشروعات بالمصفوفة ٢٠١٢ / ٢٠١٣	٣٢
جدول رقم (٨): توزيع حساب الضرائب بالمصفوفة ٢٠١٢ / ٢٠١٣	٣٢

فهرس الأشكال البيانفة

- شكل رقم (١): التدفق الدائرى للدخل فى الاقتصاد..... ٣
- شكل رقم (٢) مساهمة الأنشطة الاقتصادية فى القيمة المضافة..... ٣٤
- شكل رقم (٣) توزيع القيمة المضافة على عوامل الإنتاج لكل نشاط..... ٣٥
- شكل رقم (٤) إيرادات الحكومة..... ٣٦
- شكل رقم (٥) إيرادات الحكومة من الضرائب غير المباشرة..... ٣٧
- شكل رقم (٦) توزيع الضرائب على القطاعات..... ٣٨
- شكل رقم (٧) توزيع الأسر المعيشفة وفقا للضرائب المدفوعة..... ٣٩
- شكل رقم (٨) نصيب الأسر من الإنفاق النهائى..... ٤٠
- شكل رقم (٩) المنتجات الأكثر أهمية وفقا للإنفاق العائلى..... ٤١
- شكل رقم (١٠) الإنفاق النهائى العائلى على المنتجات..... ٤٢
- شكل رقم (١١) مساهمة عوامل الإنتاج فى دخل الأسر..... ٤٣
- شكل رقم (١٢) توزيع دخل الأسر من عوامل الإنتاج..... ٤٤
- شكل رقم (١٣) توزيع مساهمة العمالة فى دخل الأسر..... ٤٥
- شكل رقم (١٤) دخل العالم الخارجى من القطاعات الاقتصادية..... ٤٦

أولاً: المقدمة

يعتمد أى اقتصاد فى تكوينه على مجموعة من العلاقات التشابكية والتبادلية بين الإنتاج والاستهلاك والاستثمار والادخار وذلك من خلال قطاعاته المختلفة وأيضاً علاقاته مع العالم الخارجى ، بمعنى العلاقات بين مختلف السلع والأنشطة والمتغيرات والقطاعات التنظيمية بعضها البعض وبينها وبين العالم الخارجى. ويمكن ترتيب هذه العلاقات فى شكل جدول من التدفقات يطلق عليه "مصفوفة الحسابات الاجتماعية".

و تعد هذه المصفوفة النواة الأساسية لبناء نموذج التوازن العام (CGE)، والذي يعد من أكثر النماذج مرونة فى صياغة سيناريوهات مستقبلية تنبؤية.

ولقد تم بناء هذه المصفوفة بهدف إيجاد أداة من أدوات التحليل الاقتصادي والاجتماعي والتي توفر قاعدة بيانات اقتصادية اجتماعية (Socioeconomic) شاملة ومتسقة للاقتصاد ، حيث تعد مصفوفة الحسابات الاجتماعية (SAM) نظام اقتصادي واجتماعي متكامل تبين العلاقة التبادلية وكذلك الترابط بين مختلف الأنشطة الاقتصادية والسلع والخدمات وعوامل الإنتاج ومجموعة المؤسسات المختلفة مع بعضها البعض ومع العالم الخارجى.

وقد ساهم توفر البيانات الاحصائية والتي من أهمها جداول العرض والاستخدام فى بناء مصفوفة الحسابات الاجتماعية للاقتصاد المصرى عن عام ٢٠١٢/٢٠١٣ بشكل مفصل حيث تم اعدادها وتركيبها من (٢٣٢ صف × ٢٣٢ عمود) وقد تم تفصيل حساباتها الى ١٠ أنواع من الحسابات هي: المنتجات (السلع والخدمات)، والأنشطة الإنتاجية، وعوامل الإنتاج وقطاع المشروعات والقطاع العائلي والحكومة والضرائب والادخار/التكوين الرأسمالي الإجمالي وحساب العالم الخارجى وهوامش التجارة والنقل.

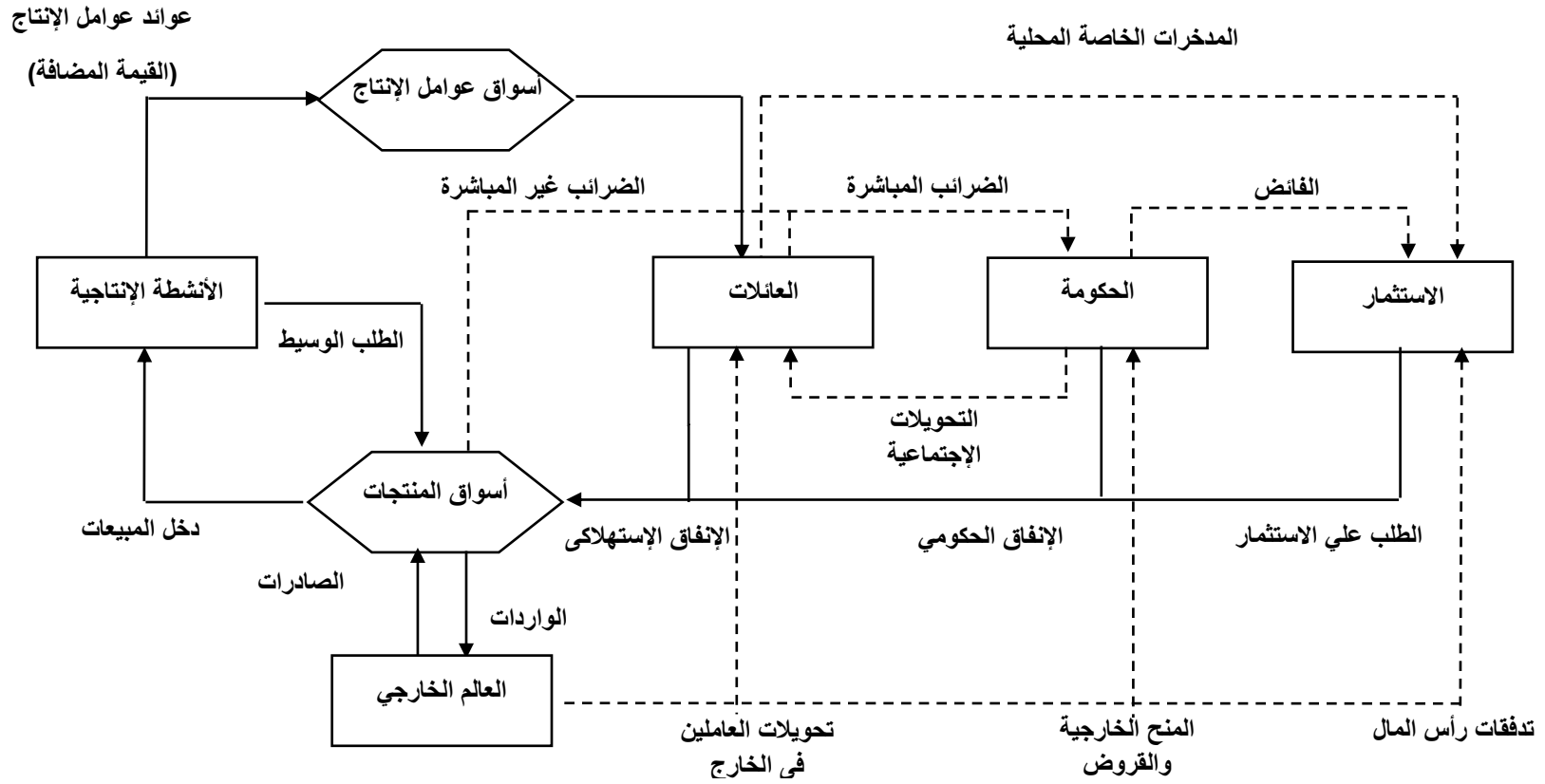
ثانياً: مفهوم مصفوفة الحسابات الاجتماعية (SAM)

هي نظام متكامل للبيانات تظهر أبرز التشابكات الموجودة بين القطاعات المختلفة في الاقتصاد القومي سواء كانت هذه العلاقات التبادلية والمتشابكة بين القطاعات المحلية بعضها البعض أو بينها وبين العالم الخارجي. وتأخذ هذه المصفوفة الشكل المربع حتى يتم فيها تسجيل كل التدفقات التي تتعلق بجميع المتعاملين في داخل وخارج الاقتصاد القومي. وتعتبر الصفوف في هذه المصفوفة عن (المتحصل) بينما تعبر الأعمدة عن (المدفوع) ، ويجب أن يتساوى مجموع الأعمدة مع مجموع الصفوف لكل قطاع . وبذلك تمثل هذه المصفوفة أحد الأدوات التحليلية التي تصور آلية عمل الاقتصاد من خلال التدفقات الدائرية. وتتميز هذه المصفوفة عن بيانات الحسابات القومية وجداول العرض والاستخدام في أنها لا تقتصر على بيانات توليد الدخل واستخدامه ، بل تشمل أيضا توزيع الدخل على القطاعات التنظيمية (المشروعات - الحكومة - العائلات) . وبناءً على البيانات المتوفرة والهدف من بناء المصفوفة ، يمكن تفصيل حساباتها من أجل معالجة بعض مشاكل الاقتصاد وذلك من خلال بناء النماذج الاقتصادية مثل نموذج التوازن العام (CGE).

ثالثاً: التدفق الدائرى للدخل

يوضح الشكل رقم (١) التدفق الدائرى للدخل في الاقتصاد بمصفوفة الحسابات الاجتماعية (SAM) ، حيث يمتلك القطاع العائلى (والقطاعات) عوامل الإنتاج (العمل، الأرض، رأس المال) ويستلم المدفوعات (عوائد عوامل الإنتاج أو مكونات القيمة المضافة) من الأنشطة الإنتاجية مقابل استخدام تلك العوامل. فى المقابل، فإن القطاع العائلى يستخدم نسبة من تلك العوائد ومصادر أخرى للدخل (مثل: التحويلات، وتحويلات العاملين فى الخارج) لشراء السلع والخدمات من حساب المنتجات سواء كانت إنتاج محلى أو من العالم الخارجى كواردات) للاستهلاك الخاص. كما أن كل من حسابات الأنشطة، والمنتجات، والقطاع العائلى، والقطاعات التنظيمية تدفع الضرائب للحكومة التى تستخدم جزءاً منها فى الإنفاق على استهلاك السلع والخدمات (الاستهلاك الحكومى) وكمدفوعات للأسر المعيشية فى شكل تحويلات اجتماعية. وفى الاقتصاد المفتوح، يوفر العالم الخارجى السلع والخدمات فى صورة (واردات) وكذلك يقوم بشراء السلع والخدمات المنتجة محلياً فى صورة (صادرات) ، أيضا تتم معاملات أخرى مثل التحويلات وغيرها من وإلى الاقتصاد المحلى (تحويلات العاملين فى الخارج وتحويلات إلى الحكومة والقطاعات الأخرى والفوائد ... إلخ).

شكل رقم (١): التدفق الدائري للدخل في الاقتصاد



المصدر: Breisinger, Thomas and Thurlow (٢٠٠٩)

رابعاً: أهم المفاهيم والمصطلحات

- **الأنشطة الإنتاجية:** هي الأنشطة (الوحدات) التي تقوم بدمج مدخلات الإنتاج مع عوامل الإنتاج خلال العملية الإنتاجية لإنتاج السلع والخدمات. وعادةً تقاس القيم في حسابات الأنشطة بالأسعار الأساسية (أى أسعار المزرعة أو باب المصنع بدون ضرائب أو إعانات)، ويمكن أن ينتج النشاط الإنتاجي الواحد أكثر من نوع من المنتجات.
- **المنتجات:** هي السلع والخدمات التي يتم إنتاجها محلياً بواسطة الأنشطة الإنتاجية أو تستورد من العالم الخارجي.
- **عوامل الإنتاج:** هي العوامل التي تساهم في العملية الإنتاجية وهي العمل ورأس المال والأرض.
- **عوائد العمل:** هي مجموع الأجور والمرتببات (قبل خصم الاستقطاعات التقاعدية أو الضرائب) والمزايا النقدية والعينية والاجتماعية المستحقة للعاملين في كافة الأنشطة الاقتصادية بالإضافة إلى الدخل المختلط للعاملين الذين يعملون لحسابهم.
- **عوائد رأس المال:** وتشمل الفوائد والأرباح والأنصبة.
- **عوائد الأرض:** وتشمل إيجار الأرض الزراعية.
- **التكوين الرأسمالي الثابت:** قيمة الإضافات إلى الأصول الثابتة خلال العام مطروحاً منها الاستبعادات.
- **التغير في المخزون:** هو قيمة المخزون في آخر العام مطروحاً منه قيمة المخزون في أول العام مضافاً إليه صافى التغير في تقويم المخزون خلال العام.
- **التكوين الرأسمالي الإجمالي:** هو عبارة عن التكوين الرأسمالي الثابت مضافاً إليه التغير في المخزون.
- **قطاع الحكومة:** يتكون من وحدات الحكومة المركزية والحكومة المحلية والهيئات الخدمية ، ولا يشمل الهيئات الاقتصادية والقطاع العام والأعمال العام، وتقوم الوحدات الحكومية بتقديم خدمات غير سوقية بصفة أساسية، وقد تقوم بتوفير سلع للاستهلاك الفردى والجماعى، كما تعيد توزيع الدخل والثروة.
- **القطاع غير المالى:** ويشمل المؤسسات التى يتركز نشاطها الرئيسى فى إنتاج السلع أو الخدمات السوقية عدا الخدمات المالية.

- **القطاع المالي:** ويشمل المؤسسات التي يتركز نشاطها الرئيسي في الوساطة المالية أو تمارس أنشطة مالية مساعدة تتصل اتصالاً وثيقاً بالوساطة المالية، وعلى هذا فإن هذا القطاع يضم البنك المركزي والبنوك التجارية والمتخصصة، شركات التأمين، صناديق المعاشات التقاعدية، البورصات والسمسرة والصرافة، وما شابه.

- **قطاع الهيئات التي لا تهدف للربح وتخدم الأسر المعيشية:** وهي كيانات قانونية واجتماعية تعمل بصورة رئيسية في إنتاج السلع والخدمات غير السوقية من أجل الأسر المعيشية (القطاع العائلي) مجاناً أو مقابل رسم معين ولكن ليس بغرض الربح. وتتكون الموارد الرئيسية لتلك المؤسسات من تبرعات الأسر المعيشية أو اشتراكات تلك الأسر. وهي تنتج خدمات تعتبر استهلاكاً يخص الأفراد، ولا تنتج خدمات جماعية. ويمكن تمييز نوعين من هذه المؤسسات :

النوع الأول: يتألف من المؤسسات التي تنشئها اتحادات أشخاص لتوفير سلع أو خدمات لفائدة الأعضاء أنفسهم بالدرجة الأولى، وتقدم الخدمات عادة مجاناً، وتمول من اشتراكات ورسوم عضوية منتظمة، مثل الجمعيات المهنية والأحزاب ... إلخ.

والنوع الثاني: يتألف من الهيئات والجمعيات الخيرية ووكالات الإغاثة والمعونة التي تنشأ لأغراض خيرية، وتأتي معظم موارد هذه المؤسسات من التبرعات والمعونات النقدية والعينية.

- **قطاع العائلات:** تعرف الأسرة المعيشية بأنها "فرد أو مجموعة من الأشخاص يشتركون في السكن، ويجمعون بعض أو كل دخلهم وثروتهم، ويستهلكون أنواعاً معينة من السلع والخدمات بصورة جماعية يتألف معظمها من الإسكان والغذاء". وغالباً ما تكون الأسرة المعيشية مطابقة للأسرة الزوجية (العائلة)، ولكن لا يقتضى بالضرورة أن ينتمى أفراد الأسرة المعيشية إلى نفس العائلة مادام هناك شيء من الاشتراك في الموارد والاستهلاك. ولا يشكل الخدم أو المستخدمون المنزليون المأجورون الذين يعيشون مع رب العمل في مسكن واحد جزءاً من أسرة رب العمل المعيشية حتى وإن قدم لهم المسكن والطعام كأجر عيني. ويتم الإنتاج في الأسر المعيشية في إطار مشاريع يملكها ويسيطر عليها أفراد الأسرة المعيشية مباشرة إما بصورة فردية أو في شراكة مع آخرين وينظر إليها باعتبارها مشاريع غير منظمة.

- **العالم الخارجي:** يتألف هذا القطاع من جميع الوحدات المؤسسية غير المقيمة التي تدخل في معاملات مع الوحدات المقيمة، أو التي تكون لها علاقات اقتصادية أخرى مع الوحدات المقيمة. أيضاً يشمل قطاع العالم الخارجي تلك الوحدات التنظيمية (المؤسسية) غير المقيمة الموجودة مادياً داخل حدود الدولة الجغرافية مثل (السفارات والقواعد العسكرية والمنظمات الدولية... الخ)، إضافة إلى الوحدات غير المقيمة الموجودة خارج الحدود الجغرافية للدولة.

- **الصادرات:** هي قيمة السلع والخدمات المباعة من الوحدات المقيمة للعالم الخارجي.
- **الواردات:** هي قيمة السلع والخدمات المشتراة بواسطة الوحدات المقيمة من العالم الخارجي.
- **الضرائب المباشرة:** هي قيمة الضرائب على الدخل والممتلكات والثروة.
- **الضرائب غير المباشرة:** تتكون من الضرائب على السلع والخدمات التي تصبح مستحقة الدفع نتيجة عملية إنتاج أو بيع أو نقل ملكية أو تأجير أو توريد هذه السلع أو الخدمات، أو نتيجة لاستعمالها للاستهلاك الخاص أو لتكوين رأس المال الخاص، مثل الضريبة العامة على المبيعات، ورسوم الاستهلاك، والضرائب على خدمات معينة ... الخ.
- **الرسوم الجمركية:** تشمل الضرائب على السلع والخدمات المستحقة الدفع في اللحظة التي تعبر فيها الحدود الجمركية للإقليم الإقتصادي للدولة، أو عندما تسلم السلع بواسطة منتج غير مقيم إلى وحدة مؤسسية مقيمة.
- **الإعانات على المنتجات:** مدفوعات جارية بدون مقابل تقدمها الحكومة على أساس كمية أو قيمة السلع أو الخدمات التي تنتجها أو تبيعها أو تستوردها المنشآت، وتهدف دائماً إلى التأثير على مستوى الأسعار أو تغطية خسائر ناتجة من سياسة الدولة في هيكله الأسعار.
- **الإنتاج المحلي:** هو قيمة السلع والخدمات التي تم إنتاجها بواسطة الوحدات المقيمة سواء كان داخل البلاد أو خارجها.
- **الناتج المحلي الإجمالي:** هو عبارة عن إجمالي القيمة المضافة بالأسعار الأساسية التي تحققها جميع الوحدات المنتجة المقيمة، مضافاً إليها الضرائب مطروحاً منها الإعانات على المنتجات.
- **الناتج القومي الإجمالي:** هو عبارة عن إجمالي الناتج المحلي الإجمالي مضافاً إليه صافي عوائد عوامل الدخل من الخارج.
- **إجمالي العرض:** هو إجمالي السلع والخدمات المعروضة في السوق سواء كانت من الإنتاج المحلي أو الواردات
- **إجمالي الطلب:** هو إجمالي السلع والخدمات المستهلكة في السوق المحلي (الاستهلاك الوسيط- الإنفاق الاستهلاكي النهائي العائلي- الإنفاق الاستهلاكي النهائي الحكومي- الإنفاق الاستهلاكي النهائي للهيئات التي لا تهدف للربح وتخدم الأسر المعيشية- التكوين الرأسمالي الإجمالي) أو في السوق الخارجي كالصادرات.
- **الطلب الوسيط:** السلع والخدمات المستخدمة كمدخلات في العملية الإنتاجية (مستلزمات الإنتاج).

- **الإنفاق الاستهلاكي النهائي العائلي:** إنفاق العائلات المقيمة على السلع والخدمات الاستهلاكية الفردية، بما في ذلك السلع والخدمات المباعة بأسعار غير اقتصادية.
- **الإنفاق الاستهلاكي النهائي الحكومي:** إنفاق الحكومة العامة على كل من السلع والخدمات الاستهلاكية الفردية، والخدمات الاستهلاكية الجماعية.
- **تحويلات الحكومة للقطاعات:** وهي عبارة عن قيمة ماتدفعه الحكومة للقطاعات الأخرى مثل معاشات الضمان الاجتماعي والدعم.
- **تحويلات القطاعات للحكومة:** وهي عبارة عن قيمة ماتدفعه القطاعات الأخرى للحكومة مثل الفائض المحول والغرامات والتبرعات والتحويلات الجارية.
- **تحويلات الحكومة للعالم الخارجي:** وهي عبارة عن قيمة ماتدفعه الحكومة للعالم الخارجي مثل المنح والهبات للدول الأجنبية والمنظمات الدولية.
- **تحويلات العالم الخارجي للحكومة:** وهي عبارة عن قيمة مايدفعه العالم الخارجي للحكومة مثل المنح والهبات من الدول الأجنبية والمنظمات الدولية.
- **سعر المشتري:** هو المبلغ المدفوع من قبل المشتري، ويشمل هذا السعر صافى الضرائب والإعانات مضافاً إليه هامش النقل والتجارة.
- **السعر الأساسي:** هو سعر المنتج قبل إضافة الضرائب وخصم الإعانات، ودون إضافة هامش النقل والتجارة على المنتج.
- **هامش النقل:** تكلفة النقل التي يدفعها المشتري بصورة مستقلة ليتسلم سلعة ما في الوقت والمكان المحددين.
- **هامش التجارة:** هو الفرق بين سعر البيع وتكلفة شراء السلعة المباعة من جديد في الوقت الذي بيعت أو استخدمت فيه.

خامساً: الهيكل العام لمصفوفة الحسابات الاجتماعية الإجمالية

قبل البدء في بناء مصفوفة الحسابات الاجتماعية، فإنه من المهم توضيح هيكل المصفوفة من الناحية النظرية. وأفضل الطرق لتوضيح ذلك من خلال الروابط والعلاقات داخل الاقتصاد وتمثيلها في عرض مدمج يطلق عليه "مصفوفة الحسابات الاجتماعية الإجمالية". حيث تظهر هذه المصفوفة كل من حسابات الأنشطة، والمنتجات، والقطاع العائلي والقطاع الحكومي حسابات القطاعات الأخرى مجمعة في حسابات مفردة. وهي تمثل التدفق الدائري للدخل المتضمن في جميع هياكل مصفوفة الحسابات الاجتماعية. هذا وقد تأخذ هذه المصفوفة أشكالاً تفصيلية حسب الغرض من الاستخدام وتوافر البيانات والمعلومات. على سبيل المثال: يمكن تقسيم الأنشطة إلى الزراعة - الصناعة - والخدمات... إلخ كذلك تقسيم المنتجات إلى منتجات زراعية وصناعية وخدمات. وعادة تتوفر البيانات والمعلومات اللازمة لبناء تلك الحسابات التفصيلية للسلع والأنشطة في الحسابات القومية في شكل نشرات الحسابات القومية وجداول العرض والاستخدام... إلخ لذا كانت أهم مصادر بيانات المصفوفة المستخدمة هي بيانات جداول العرض والاستخدام، النشرات المالية في الجهاز المركزي للتعبة العامة والإحصاء أيضاً بيانات الحساب الختامي للحكومة من وزارة المالية، وميزان المدفوعات من البنك المركزي المصري، وبيانات وزارة التخطيط، ووزارة الزراعة، بالإضافة إلي مصادر أخرى عن عام ٢٠١٢ / ٢٠١٣.

ويعرض جدول رقم (١) هيكل مصفوفة الحسابات الاجتماعية الإجمالية للاقتصاد المصري (١١ صف × ١١ عمود)، وسيكون هو الجدول المرجعي في هذا القسم.

جدول رقم (١): الهيكل العام لمصفوفة الحسابات الاجتماعية الإجمالية

١١	١٠	٩	٨	٧	٦	٥	٤	٣	٢	١	مصفوفة الحسابات الاجتماعية	
الإجمالي	الهوامش	العالم الخارجي	الادخار / التكوين الرأسمالي الإجمالي	الضرائب	الحكومة	قطاع المشروعات	القطاع العائلي	عوامل الإنتاج	الأنشطة	المنتجات		
إجمالي الطلب	هامش التجارة والنقل	الصادرات	التكوين الرأسمالي الإجمالي		الإنفاق الاستهلاكي النهائي للحكومة		الإنفاق الاستهلاكي النهائي للعائلات		الطلب الوسيط	المنتجات	١	
دخل الأنشطة										الإنتاج المحلي	٢	
دخل عوامل الإنتاج									دخل عوامل الإنتاج	عوامل الإنتاج	٣	
دخل القطاع العائلي		التحويلات الجارية من العالم الخارجي إلى القطاع العائلي			التحويلات الحكومية الجارية للقطاع العائلي	دخل القطاع العائلي من المشروعات		دخل القطاع العائلي من عوامل الإنتاج		القطاع العائلي	٤	
دخل قطاع المشروعات		دخل قطاع المشروعات من العالم الخارجي			التحويلات الحكومية الجارية لقطاع المشروعات	دخل المشروعات من القطاع العائلي		دخل قطاع المشروعات من عوامل الإنتاج		قطاع المشروعات	٥	
متحصلات الحكومة		التحويلات الجارية من العالم الخارجي إلى الحكومة		صافي الضرائب على المنتجات + الرسوم الجمركية + الضرائب على الدخل	تحويلات من قطاع المشروعات للحكومة	تحويلات من قطاع العائلات للحكومة				الحكومة	٦	
الضرائب					ضريبة الدخل على قطاع المشروعات	ضريبة الدخل على القطاع العائلي				صافي الضرائب على المنتجات + الرسوم الجمركية	٧	الضرائب
الادخار		ادخار العالم الخارجي			ادخار الحكومة	ادخار قطاع المشروعات	ادخار القطاع العائلي	الإهلاك		الادخار / التكوين الرأسمالي الإجمالي	٨	
متحصلات العالم الخارجي					قيمة التحويلات الجارية من الحكومة إلى العالم الخارجي	التحويلات الجارية من قطاع المشروعات إلى العالم الخارجي	التحويلات من قطاع العائلات إلى العالم الخارجي			الواردات	٩	العالم الخارجي
هامش التجارة والنقل										هامش التجارة والنقل	١٠	الهوامش
	هامش التجارة والنقل	مدفوعات العالم الخارجي	إجمالي التكوين الرأسمالي	الضرائب	نفقات الحكومة	إجمالي إنفاق قطاع المشروعات	إجمالي إنفاق القطاع العائلي	نفقات عوامل الإنتاج	إجمالي المدخلات	إجمالي العرض	١١	الإجمالي

ويشكل عام يركز هذا الجزء على الأسس المفاهيمية للمصفوفة بدون أى أمثلة رقمية كما يلي:

١. المنتجات

المنتجات هي إما إنتاج محلي (صف ٢- عمود ١) أو مستوردة من العالم الخارجي (صف ٩- عمود ١)، تدفع المنتجات صافي الضرائب غير المباشرة (صف ٧- عمود ١) (الضرائب غير المباشرة علي المنتجات المحلية والرسوم الجمركية التي تدفع علي السلع المستوردة مطروحاً منها الإعانات التي تدفعها الحكومة لدعم بعض المنتجات) وهوامش النقل والتجارة. وتشتري المنتجات بواسطة عدد من الكيانات الاقتصادية. وكما ذكر سالفاً، تشتري الأنشطة المنتجات لاستخدامها كمدخلات وسيطة للإنتاج (صف ١- عمود ٢). أما عن الطلب النهائي على المنتجات فيكون من الإنفاق الاستهلاكي النهائي للعائلات (صف ١- عمود ٤)، والإنفاق الاستهلاكي النهائي للحكومة (صف ١- عمود ٦)، والتكوين الرأسمالي الإجمالي (صف ١- عمود ٨)، والطلب على الصادرات (صف ١- عمود ٩).

٢. الأنشطة

تنتج الأنشطة السلع والخدمات بواسطة الجمع بين عوامل الإنتاج والمدخلات الوسيطة. وكما هو موضح في عمود الأنشطة في مصفوفة الحسابات الاجتماعية تدفع الأنشطة لعوامل الإنتاج الأجر والإيجارات والأرباح المولدة خلال عملية الإنتاج (أى القيمة المضافة). وتدخل هذه المدفوعات من الأنشطة إلى عوامل الإنتاج، وتظهر القيمة المضافة في مصفوفة الحسابات الاجتماعية في صف عوامل الإنتاج وعمود الأنشطة (صف ٣- عمود ٢). وبالمثل، فإن الطلب الوسيط هو بمثابة مدفوعات من الأنشطة إلى المنتجات (صف ١- عمود ٢) وصولاً إلي إجمالي المدخلات.

٣. عوامل الإنتاج

تتكون عوامل الإنتاج من العمل ورأس المال والأرض. يتلقى العمل الأجر من كافة الأنشطة الاقتصادية المختلفة كذلك تتلقى الأرض إيجار الأرض الزراعية من نشاط الزراعة كذلك يتلقى رأس المال باقي القيمة المضافة من كافة الأنشطة الاقتصادية (صف ٣ - عمود ٢).

وفي المقابل، تدفع عوامل الإنتاج الأجر وإيجار الأرض الزراعية إلي القطاع العائلي وكذلك نصيب القطاع العائلي من رأس المال (صف ٤ - عمود ٣)، تدفع عوامل الإنتاج إلي قطاع المشروعات نصيبها من رأس المال (صف ٥ - عمود ٣). كذلك تدفع عوامل الإنتاج قيمة الإهلاك كادخار (صف ٨ - عمود ٣).

٤. القطاع العائلي

تتميز مصفوفة الحسابات الاجتماعية في كونها ليست فقط تتبع تدفقات الدخل والإنفاق للأنشطة والمنتجات، ولكن أيضاً تحتوى على معلومات كاملة عن مختلف الحسابات القطاعية مثل القطاع العائلي وقطاع المشروعات (المالي وغير المالي) والقطاع الحكومي.

يمتلك القطاع العائلي عوامل الإنتاج وتتلقى الدخل المكتسبة بواسطة تلك العوامل أثناء عملية الإنتاج ويظهر ذلك في (صف ٤ - عمود ٣)، كما يتلقى القطاع العائلي بعض التحويلات من قطاع المشروعات (المالي وغير المالي) ويظهر ذلك في (صف ٤ - عمود ٥)، يتلقى القطاع العائلي تحويلات من الحكومة (صف ٤ - عمود ٦) وتتمثل تلك التحويلات في مزايا الامان الاجتماعي، ومعاشات الضمان الاجتماعي للقطاع العائلي، كما أن القطاع العائلي يتلقى تحويلات من العالم الخارجي ويظهر ذلك في (صف ٤ - عمود ٩) تتمثل في تحويلات العاملين بالخارج.

وفي المقابل، يدفع القطاع العائلي الضرائب على الدخل للحكومة ويظهر ذلك في حساب صافي الضرائب (صف ٧ - عمود ٤) ويشترى القطاع العائلي السلع والخدمات من حساب المنتجات للاستهلاك النهائي (صف ١ - عمود ٤) ويحول قطاع العائلات مدفوعات للعالم الخارجي (صف ٩ - عمود ٤)، يدفع القطاع العائلي إلي قطاع المشروعات نظير الفوائد وأقساط التأمين على الحياة وغير الحياة، يدفع القطاع العائلي إلي الحكومة مدفوعات تتمثل في موارد جارية من الصناديق والحسابات الخاصة وحصيلة وزارة المالية من إجمالي إيرادات الصناديق والحسابات الخاصة (صف ٦ - عمود ٤)، ويتم ادخار المتبقي من الدخل أو يتم الاقتراض في حالة إذا كانت النفقات أكثر من المتحصلات (صف ٨ - عمود ٤).

٥. قطاع المشروعات

يمتلك قطاع المشروعات عوامل الإنتاج ويتلقى الدخل المكتسبة بواسطة تلك العوامل أثناء عملية الإنتاج ويظهر ذلك في نصيب قطاع المشروعات من رأس المال (صف ٥ - عمود ٣)، كما يتلقى قطاع المشروعات بعض التحويلات من قطاع العائلات أغلبها عبارة عن الفوائد ومدفوعات التأمين ويظهر ذلك في (صف ٥ - عمود ٤)، ويتلقى قطاع المشروعات تحويلات من الحكومة (صف ٥ - عمود ٦) وتتمثل تلك التحويلات في المساعدات الاجتماعية المدفوعة لهيئة التأمينات الاجتماعية والفوائد المدفوعة من الحكومة المدفوعة لقطاع المشروعات المالية بالإضافة إلي التعويضات والغرامات والنفقات الرأسمالية المتنوعة والفائض المرحل والتحويلات الجارية والتخصيصية الأخرى المدفوعة لقطاع المشروعات غير المالية. كما أن قطاع المشروعات يتلقى تحويلات من العالم الخارجي ويظهر ذلك في (صف ٥ - عمود ٩).

وفى المقابل، يدفع قطاع المشروعات الضرائب على الدخل للحكومة ويظهر ذلك فى حساب صافي الضرائب (صف ٧ - عمود ٥) ويحول قطاع المشروعات مدفوعات للعالم الخارجي (صف ٩ - عمود ٥)، ويحصل قطاع العائلات علي مدفوعات من قطاع المشروعات تتمثل في الفوائد المحصلة من القطاع، ودخل الملكية لحاملي بوالص التأمين، المعاشات والتأمينات والتأمين الاجتماعي، التعويضات من التأمينات على غير الحياة ودخل الشركات الموزع، ويدفع قطاع المشروعات إلي الحكومة أرباح الأسهم من البنك المركزي، أرباح الأسهم من الشركات، قيمة الفوائد المحصلة، الإيجارات، عوائد الملكية الأخرى ، التعويضات وغرامات والتحويلات الاختيارية والإيرادات المتنوعة. ويتم ادخار المتبقي من الدخل أو يتم الاقتراض في حالة إذا كانت النفقات أكثر من المتحصلات (صف ٨ - عمود ٥).

٦. الحكومة

تتمثل إيرادات الحكومة في متحصلات الحكومة من قطاع المشروعات المتمثلة في أرباح الأسهم من البنك المركزي، أرباح الأسهم من الشركات، قيمة الفوائد المحصلة، الإيجارات، عوائد الملكية الأخرى ، التعويضات وغرامات والتحويلات الاختيارية والإيرادات المتنوعة (صف ٦ - عمود ٥)، وتحويلات من العالم الخارجي إلي الحكومة (صف ٦ - عمود ٩) تتمثل في المنح الخارجية ومساعدات التنمية وغيرها. بالإضافة إلى ذلك فان الضرائب من احد إيرادات الحكومة وتتمثل في: صافي الضرائب علي المنتجات + الرسوم الجمركية + الضرائب علي الدخل (صف ٦ - عمود ٧). بالإضافة إلي دخل الحكومة من القطاع العائلي تتمثل في موارد جارية من الصناديق والحسابات الخاصة وحصيلة وزارة المالية من إجمالي إيرادات الصناديق والحسابات الخاصة (صف ٦ - عمود ٤). وهكذا وصولاً إلى اجمالي المتحصلات الحكومية.

وتستخدم الحكومة هذه المتحصلات في الإنفاق الاستهلاكي النهائي الحكومي علي شراء السلع والخدمات (صف ١ - عمود ٦)، وتحويلات للقطاع العائلي (صف ٤ - عمود ٦) وتحويلات لقطاع المشروعات (صف ٥ - عمود ٦)، وكذلك التحويلات من الحكومة للعالم الخارجي (صف ٩ - عمود ٦) في شكل منح للخارج. ويحتسب الفرق بين إجمالي المتحصلات وإجمالي النفقات (ادخار الحكومة) كفائض نقدي أو عجز في حالة إذا كانت النفقات أكثر من المتحصلات (صف ٨ - عمود ٦).

٧. الضرائب

يتلقي حساب الضرائب إيرادات من المنتجات تتمثل في صافي الضرائب علي المنتجات المحلية والرسوم الجمركية علي السلع المستوردة (صف ٧ - عمود ١). كما يتلقي ضريبة الدخل علي القطاع العائلي (صف ٧ - عمود ٤) وضريبة الدخل علي قطاع المشروعات (صف ٧ - عمود ٥).

وتحصل الحكومة علي هذه الإيرادات متمثلة في إجمالي صافي الضرائب علي المنتجات المحلية والرسوم الجمركية علي السلع المستوردة والضرائب علي الدخل (صف ٦ - عمود ٧).

٨. العالم الخارجي

بالإضافة إلى متحصلات العالم الخارجي من المنتجات في صورة واردات (صف ٩ - عمود ١). فهناك تحويلات من القطاع العائلي إلي العالم الخارجي (صف ٩ - عمود ٤) وهي عبارة عن تحويلات العاملين الأجانب المقيمين بالداخل لعائلاتهم بالخارج. بالإضافة إلى التحويلات من قطاع المشروعات إلي العالم الخارجي (صف ٩ - عمود ٥)، التحويلات من الحكومة إلي العالم الخارجي (صف ٩ - عمود ٦).

ويستخدم العالم الخارجي هذه المتحصلات في الإنفاق علي الصادرات (صف ١ - عمود ٩)، التحويلات من العالم الخارجي إلي القطاع العائلي (صف ٤ - عمود ٩) متمثلة في تحويلات العاملين بالخارج، دخل المشروعات من العالم الخارجي (صف ٥ - عمود ٩) والتحويلات الجارية من العالم الخارجي للحكومة (صف ٦ - عمود ٩). وينعكس الفرق بين مدفوعات ومتحصلات العالم الخارجي في ادخار العالم الخارجي (صف ٨ - عمود ٩).

٩. الادخار والاستثمار

وفقاً لطبيعة الحسابات، لا بد أن يتساوى الاستثمار أو إجمالي التكوين الرأسمالي مع الادخار. ويظهر ادخار القطاع العائلي (صف ٨ - عمود ٤) وادخار قطاع المشروعات (صف ٨ - عمود ٥) والادخار الحكومي (صف ٨ - عمود ٦) والإهلاك (صف ٨ - عمود ٣). وينعكس الفرق بين إجمالي الادخار المحلي وإجمالي الاستثمار المحلي في "ادخار العالم الخارجي" (صف ٨ - عمود ٩).

سادساً: مصفوفة الحسابات الاجتماعية الإجمالية للاقتصاد المصري ٢٠١٢ / ٢٠١٣

الخطوة الأولى فى بناء مصفوفة الحسابات الاجتماعية هو انه يجب الاعتماد على البيانات التى تتسم بالدقة والاتساق ، وقد تم الاعتماد على عدة مصادر للبيانات فى بناء مصفوفة الحسابات الاجتماعية الرقمية الاجمالية. ويوضح الجدول رقم (٢) أهم المجاميع الاقتصادية الكلية ومصادرها كما يلى:

جدول رقم (٢): أهم المجاميع الاقتصادية الكلية ومصادر البيانات المستخدمة فى مصفوفة الحسابات الاجتماعية

البيان	مصادر البيانات	القيمة بالمليار جنيه
الطلب الوسيط	جداول العرض والاستخدام ٢٠١٢ / ٢٠١٣ - الجهاز المركزي للتعبئة العامة والإحصاء	١٢١١,٩
الإنفاق الإستهلاكي العائلي	جداول العرض والاستخدام ٢٠١٢ / ٢٠١٣ - الجهاز المركزي للتعبئة العامة والإحصاء	١٤١٨,١
الإنفاق الإستهلاكي الحكومى	جداول العرض والاستخدام ٢٠١٢ / ٢٠١٣ - الجهاز المركزي للتعبئة العامة والإحصاء	٢١١,٢
التكوين الرأسمالي الإجمالي	جداول العرض والاستخدام ٢٠١٢ / ٢٠١٣ - الجهاز المركزي للتعبئة العامة والإحصاء.	٣٠٣,٦
اجمالي الصادرات من السلع والخدمات	جداول العرض والاستخدام ٢٠١٢ / ٢٠١٣ - الجهاز المركزي للتعبئة العامة والإحصاء	٣٣١,٨
هامش التجارة والنقل	جداول العرض والاستخدام ٢٠١٢ / ٢٠١٣ - الجهاز المركزي للتعبئة العامة والإحصاء	٢٧٥,٧
الإنتاج المحلي	جداول العرض والاستخدام ٢٠١٢ / ٢٠١٣ - الجهاز المركزي للتعبئة العامة والإحصاء	٣٠٣١,٥

البيان	مصادر البيانات	القيمة بالمليار جنيه
دخول عوامل الإنتاج: الأرض - رأس المال - العمل (القيمة المضافة)	<p>١. جداول العرض والاستخدام ٢٠١٢/٢٠١٣ - الجهاز المركزي للتعبئة العامة والإحصاء</p> <p>٢. نشرة الحسابات القومية ٢٠١٢/٢٠١٣ - وزارة التخطيط</p> <p>٣. نشرة تكاليف وصافي عائد المحاصيل الحقلية الشتوية ٢٠١٢/٢٠١٣ - وزارة الزراعة</p> <p>٤. نشرة تكاليف وصافي عائد المحاصيل الحقلية صيفي ونيلي ٢٠١٢/٢٠١٣ - وزارة الزراعة</p> <p>٥. نشرة تكاليف وصافي عائد محاصيل الخضر الشتوية ٢٠١٢/٢٠١٣ - وزارة الزراعة</p> <p>٦. نشرة تكاليف وصافي عائد محاصيل الخضر صيفي ونيلي ٢٠١٢/٢٠١٣ - وزارة الزراعة</p> <p>٧. نشرة تكاليف الفاكهة ٢٠١٢/٢٠١٣ - وزارة الزراعة</p>	١٨١٩,٦
دخل القطاع العائلي من عوامل الإنتاج	<p>١. جداول العرض والاستخدام ٢٠١٢/٢٠١٣ - الجهاز المركزي للتعبئة العامة والإحصاء</p> <p>٢. نشرة إحصاءات مستلزمات الإنتاج الزراعي ٢٠١٢/٢٠١٣ - وزارة الزراعة</p> <p>٣. نشرة الحسابات القومية ٢٠١٢/٢٠١٣ - وزارة التخطيط</p>	٧٦٠,٨
دخل القطاع العائلي من المشروعات	نشرة الحسابات القومية ٢٠١٢/٢٠١٣ - وزارة التخطيط	٨٨٨,٨
التحويلات الحكومية الجارية للقطاع العائلي	الحساب الختامي ٢٠١٢/٢٠١٣ - وزارة المالية	٤,٩
التحويلات الجارية من العالم الخارجى إلي القطاع العائلي	ميزان المدفوعات ٢٠١٢/٢٠١٣ - البنك المركزى المصرى	١١٧,٤

البيان	مصادر البيانات	القيمة بالمليار جنيه
نصيب قطاع المشروعات من رأس المال	١. جداول العرض والاستخدام ٢٠١٢/٢٠١٣ - الجهاز المركزي للتعبيئة العامة والإحصاء ٢. نشرة الحسابات القومية ٢٠١٢/٢٠١٣ - وزارة التخطيط	٩٧٥,٠
دخل قطاع المشروعات من القطاع العائلي	نشرة الحسابات القومية ٢٠١٢/٢٠١٣ - وزارة التخطيط	٢٠,٥
التحويلات الحكومية الجارية لقطاع المشروعات	الحساب الختامي ٢٠١٢/٢٠١٣ - وزارة المالية	١٦٧,٦
دخل قطاع المشروعات من العالم الخارجي	ميزان المدفوعات ٢٠١٢/٢٠١٣ - البنك المركزي المصري	١,٤
تحويلات من قطاع العائلات للحكومة	الحساب الختامي ٢٠١٢/٢٠١٣ - وزارة المالية	١٧,١
تحويلات من قطاع المشروعات للحكومة	الحساب الختامي ٢٠١٢/٢٠١٣ - وزارة المالية	٧١,٣
الضرائب (الضرائب غير المباشرة- الإعانات على المنتجات+ الرسوم الجمركية+ الضرائب على الدخل)	١. جداول العرض والاستخدام ٢٠١٢/٢٠١٣ - الجهاز المركزي للتعبيئة العامة والإحصاء ٢. الحساب الختامي ٢٠١٢/٢٠١٣ - وزارة المالية	٦٣,٩
التحويلات الجارية من العالم الخارجي إلى الحكومة	الحساب الختامي ٢٠١٢/٢٠١٣ - وزارة المالية	٤,٩
الإهلاك	جداول العرض والاستخدام ٢٠١٢/٢٠١٣ - الجهاز المركزي للتعبيئة العامة والإحصاء	٨٣,٨
ادخار القطاع العائلي	نشرة الودائع والمدخرات - بند توازن	٢٩٢,٣

البيان	مصادر البيانات	القيمة بالمليار جنيه
ادخار قطاع المشروعات	نشرة الودائع والمدخرات - بند توازن	٥٥,١
ادخار الحكومة	بند توازن	٢٣٠,٦-
ادخار العالم الخارجي	بند توازن	١٠٣,٠
اجمالي الواردات من السلع والخدمات	جداول العرض والاستخدام ٢٠١٢ / ٢٠١٣ - الجهاز المركزي للتعبئة العامة والإحصاء	٥١٥,٤
التحويلات من قطاع العائلات إلى العالم الخارجي	ميزان المدفوعات ٢٠١٢ / ٢٠١٣ - البنك المركزي المصري	١,٨
التحويلات الجارية من قطاع المشروعات إلى العالم الخارجي	ميزان المدفوعات ٢٠١٢ / ٢٠١٣ - البنك المركزي المصري	٣٧,٤
قيمة التحويلات الجارية من الحكومة إلى العالم الخارجي	الحساب الختامي ٢٠١٢ / ٢٠١٣ - وزارة المالية	٤,٠

ويوضح الجدول رقم (٣) مصفوفة الحسابات الاجتماعية الرقمية الإجمالية لمصر ٢٠١٢ / ٢٠١٣. وقد تم حساب الناتج المحلي الإجمالي بأسعار السوق باستخدام مكونات الطلب الإجمالي للاقتصاد المصري.

- الناتج المحلي الإجمالي بسعر السوق:

كخطوة مبدئية في البناء، تم البدء ببيانات الطلب النهائي الكلي وملء الخلايا المرتبطة وفقاً للمعادلة التالية:
الناتج المحلي الإجمالي = الاستهلاك النهائي العائلي + الاستهلاك النهائي الحكومي + التكوين الرأسمالي الاجمالي
+ صافي الميزان التجاري (الصادرات - الواردات)
الناتج المحلي الاجمالي = (صف ١ - عمود ٤) + (صف ١ - عمود ٦) + (صف ١ - عمود ٨) + (صف ١ - عمود ٩)
- (صف ٩ - عمود ١)

الناتج المحلي الاجمالي = ١٤١٨,١ + ٢١١,٢ + ٣٠٣,٦ + (٥١٥,٤ - ٣٣١,٨) = ١٧٤٩,٣ مليار جنيه
بعد اشتقاق هذه الاجماليات، سيتم ملء باقى الخلايا فى مصفوفة الحسابات الاجتماعية الإجمالية.

جدول رقم (٣): مصفوفة الحسابات الاجتماعية الإجمالية لمصر ٢٠١٢ / ٢٠١٣

القيمة بالمليار جنيه

الإجمالي	الهوامش	العالم الخارجي	الادخار / التكوين الرأسمالي الإجمالي	الضرائب	الحكومة	قطاع المشروعات	القطاع العائلي	عوامل الإنتاج	الأنشطة	المنتجات	مصفوفة الحسابات الاجتماعية
٣٧٥٢,٢	٢٧٥,٧	٣٣١,٨	٣٠٣,٦		٢١١,٢		١٤١٨,١		١٢١١,٩		المنتجات
٣٠٣١,٥										٣٠٣١,٥	الأنشطة
١٨١٩,٦									١٨١٩,٦		عوامل الإنتاج
١٧٧٢,٠		١١٧,٤			٤,٩	٨٨٨,٨		٧٦٠,٨			القطاع العائلي
١١٦٤,٥		١,٤			١٦٧,٦		٢٠,٥	٩٧٥,٠			قطاع المشروعات
١٥٧,٢		٤,٩		٦٣,٩		٧١,٣	١٧,١				الحكومة
٦٣,٩						١١٢,٠	٢٢,٣			-٧٠,٣	الضرائب
٣٠٣,٦		١٠٣,٠			-٢٣٠,٦	٥٥,١	٢٩٢,٣	٨٣,٨			الادخار / التكوين الرأسمالي الإجمالي
٥٥٨,٦					٤,٠	٣٧,٤	١,٨			٥١٥,٤	العالم الخارجي
٢٧٥,٧										٢٧٥,٧	الهوامش
	٢٧٥,٧	٥٥٨,٦	٣٠٣,٦	٦٣,٩	١٥٧,٢	١١٦٤,٥	١٧٧٢,٠	١٨١٩,٦	٣٠٣١,٥	٣٧٥٢,٢	الإجمالي

١. المنتجات

أ- المتحصلات:

تشتري المنتجات بواسطة عدد من الكيانات الاقتصادية. تشتري الأنشطة المنتجات لاستخدامها كمدخلات وسيطة للإنتاج (صف ١ - عمود ٢). أما عن الطلب النهائي على المنتجات فيكون من الإنفاق الاستهلاكي النهائي للعائلات (صف ١ - عمود ٤)، والإنفاق الاستهلاكي النهائي للحكومة (صف ١ - عمود ٦)، والتكوين الرأسمالي الإجمالي (صف ١ - عمود ٨)، والطلب على الصادرات (صف ١ - عمود ٩) بالإضافة إلى هامش التجارة والنقل (صف ١ - عمود ١٠) كما يلي:

- الطلب الوسيط (١٢١١,٩ مليار جنيه): وهو عبارة عن السلع والخدمات الوسيطة المستخدمة كمنتجات أولية خلال العملية الإنتاجية.

- والإنفاق الإستهلاكي النهائي للعائلات (١٤١٨,١ مليار جنيه): وهو عبارة عن إنفاق العائلات المقيمة على السلع والخدمات الاستهلاكية الفردية، بما في ذلك السلع والخدمات المباعة بأسعار غير اقتصادية.

- الإنفاق الإستهلاكي النهائي الحكومي (٢١١,٢ مليار جنيه): إنفاق الحكومة العامة على كل من السلع والخدمات الاستهلاكية الفردية، والخدمات الاستهلاكية الجماعية.

- التكوين الرأسمالي الإجمالي (٣٠٣,٦ مليار جنيه): قيمة الإضافات إلى الأصول الثابتة خلال العام مطروحاً منها الاستيعادات.

- الصادرات (٣٣١,٨ مليار جنيه): إجمالي قيمة الصادرات من السلع والخدمات.

- هامش التجارة والنقل (٢٧٥,٧ مليار جنيه): عبارة عن هامش التجارة والنقل على خدمات التجارة والنقل فقط.

ب- المدفوعات

المنتجات هي إما إنتاج محلي (صف ٢ - عمود ١) أو مستوردة من العالم الخارجي (صف ٩ - عمود ١)، تدفع المنتجات صافي الضرائب غير المباشرة (صف ٧ - عمود ١) وهوامش النقل والتجارة.

- الإنتاج المحلي (٣٠٣١,٥ مليار جنيه): هو قيمة السلع والخدمات التي تم إنتاجها بواسطة الوحدات المقيمة سواء كان داخل البلاد أو خارجها.

- الواردات (٥١٥,٤ مليار جنيه): إجمالي قيمة السلع والخدمات المستوردة من العالم الخارجي.
- صافي الضرائب غير المباشرة (-٧٠,٣ مليار جنيه): وهي عبارة عن الضرائب غير المباشرة والتي تتكون من الضرائب على السلع والخدمات التي تصبح مستحقة الدفع نتيجة عملية إنتاج أو بيع أو نقل ملكية أو تأجير أو توريد هذه السلع أو الخدمات، أو نتيجة لاستعمالها للاستهلاك الخاص أو لتكوين رأس المال الخاص، مثل الضريبة العامة على المبيعات، ورسوم الاستهلاك، والضرائب على خدمات معينة بالإضافة إلي الرسوم الجمركية على المستوردات مطروحاً منها الإعانات التي تقدمها الحكومة علي المنتجات المنتجة محلياً.
- هامش التجارة والنقل (٢٧٥,٧ مليار جنيه): عبارة عن إجمالي هامش النقل وهامش التجارة علي المنتجات السلعية فقط.

٢. عوامل الإنتاج

أ- المتحصلات:

يعرض (صف ٣ - عمود ٢) دخول عوامل الإنتاج وهي العوامل التي تساهم في العملية الإنتاجية وهي العمل ورأس المال والأرض. تتمثل عوائد العمل في مجموع الأجور والمرتبات والمزايا النقدية والعينية والاجتماعية المستحقة للعاملين في كافة الأنشطة الاقتصادية بالإضافة إلي الدخل المختلط للعاملين الذين يعملون لحسابهم، تتمثل عوائد رأس المال في الفوائد والأرباح والأنصبة وتتمثل عوائد الأرض في إيجار الأرض الزراعية وقد بلغت دخول عوامل الإنتاج ١٨١٩,٦ مليار جنيه.

ب- المدفوعات:

يعرض عمود رقم (٣) كيفية توزيع دخول عوامل الإنتاج على قطاع العائلات وقطاع المشروعات. يعرض (صف ٤-٥ عمود ٣) بالمصفوفة دخل قطاع المشروعات من عوامل الإنتاج، يعرض (صف ٥-٣ عمود ٣) بالمصفوفة دخل قطاع المشروعات من عوامل الإنتاج، يعرض (صف ٨-٣ عمود ٣) بالمصفوفة ادخار عوامل الإنتاج وهو عبارة عن الإهلاك.

- دخل القطاع العائلي من عوامل الإنتاج (٧٦٠,٨ مليار جنيه): وهو عبارة عن تعويضات العاملين (الأجور والمرتبات) مضاف إليها الدخل المختلط للعاملين الذين يعملون لحسابهم بالإضافة إلي إيجار الأرض الزراعية ونصيب القطاع العائلي من رأس المال.

- دخل قطاع المشروعات من عوامل الإنتاج (٩٧٥,٠ مليار جنيه): وهو عبارة عن نصيب قطاع المشروعات من رأس المال.

- الإهلاك (٨٣,٨ مليار جنيه): وهي عبارة عن ادخار عوامل الإنتاج.

٣. الأنشطة

أ- المتحصلات

يعرض (صف ٢ - عمود ١) الإنتاج المحلي بعد احتساب دخول عوامل الإنتاج والطلب الوسيط، يتم حساب الإنتاج المنتج محلياً والمباع في الأسواق المحلية وكذلك المصدر للخارج حيث يجب أن يتساوى الإنتاج المحلي (صف ٢ - عمود ١) مع إجمالي المدخلات: الطلب الوسيط (صف ١ - عمود ٢) + القيمة المضافة (صف ٣ - عمود ٢). وقد بلغت قيمة الإنتاج المحلي ٣٠٣١,٥ مليار جنيه.

ب- المدفوعات

يعرض (عمود ٢) مدفوعات الأنشطة والتي تتمثل المدفوعات من الأنشطة إلى عوامل الإنتاج والطلب الوسيط كمدفوعات من الأنشطة إلى المنتجات.

- الطلب الوسيط (١٢١١,٩ مليار جنيه): وهو عبارة عن السلع والخدمات الوسيطة المستخدمة كمنتجات أولية خلال العملية الإنتاجية.

- دخول عوامل الإنتاج (١٨١٩,٦ مليار جنيه): وهي العوامل التي تساهم في العملية الإنتاجية وهي العمل ورأس المال والأرض. تتمثل عوائد العمل في مجموع الأجور والمرتبات والمزايا النقدية والعينية والاجتماعية المستحقة للعاملين في كافة الأنشطة الاقتصادية بالإضافة إلي الدخل المختلط للعاملين الذين يعملون لحسابهم، تتمثل عوائد رأس المال في الفوائد والأرباح والأنصبة وتتمثل عوائد الأرض في إيجار الأرض الزراعية.

٤. القطاع العائلي

أ- متحصلات القطاع العائلي

يشمل (صف ٤) بمصفوفة الحسابات الاجتماعية الإجمالية جميع الدخول الجارية التي يتلقاها قطاع العائلات، والمتمثلة في: دخول عوامل الإنتاج (صف ٤ - عمود ٣)، دخل القطاع العائلي من المشروعات (صف ٤ - عمود ٥)، تحويلات من الحكومة (مثل مدفوعات معاشات التضامن التقاعدية) (صف ٤ - عمود ٦) وتحويلات من العالم الخارجي تتمثل في تحويلات العاملين بالخارج (صف ٤ - عمود ٩) كما يلي:

- دخل القطاع العائلي من عوامل الإنتاج (٧٦٠,٨ مليار جنيه): يحصل عليها قطاع العائلات نظير ملكيته للعمل ورأس المال والارض.

- دخل القطاع العائلي من قطاع المشروعات (٨٨٨,٨ مليار جنيه): يحصل عليها قطاع العائلات من قطاع العائلات تتمثل في الفوائد المحصلة من القطاع، دخل الملكية لحاملي بوالص التأمين، المعاشات والتأمينات والتأمين الاجتماعي، التعويضات من التأمينات على غير الحياة ودخل الشركات الموزع.

- تحويلات الحكومة للقطاع العائلي (٩,٤ مليار جنيه): يتلقى قطاع العائلات تحويلات من الحكومة تتمثل في مزايا للامان الاجتماعي، معاشات الضمان الاجتماعي ومزايا اجتماعية للعاملين.

- تحويلات من العالم الخارجي للقطاع العائلي (٤,١١٧ مليار جنيه): يتلقى قطاع العائلات تحويلات من أفراد الأسر العاملة بالخارج.

ب- مدفوعات القطاع العائلي

يشمل (عمود ٤) الإنفاق الإستهلاكي النهائي للعائلات (صف ١ - عمود ٤)، دخل المشروعات من القطاع العائلي (صف ٥ - عمود ٤)، التحويلات من قطاع العائلات للحكومة (صف ٦ - عمود ٤)، ضريبة الدخل علي القطاع العائلي (صف ٧ - عمود ٤)، والتحويلات للعالم الخارجي (صف ٩ - عمود ٤). والفرق بين إيرادات ومدفوعات قطاع العائلات يظهر إما مدخرات (أو ادخار بالسالب) لقطاع العائلات (صف ٨ - عمود ٤) كما يلي:

- الاستهلاك النهائي للعائلات (١,١٤١٨ مليار جنيه): هو إنفاق قطاع العائلات على شراء السلع والخدمات.

- دخل المشروعات من القطاع العائلي (٥,٢٠ مليار جنيه): يشمل الفوائد وأقساط التأمين على الحياة وغير الحياة المدفوعة من القطاع العائلي لقطاع المشروعات المالية.

- التحويلات من قطاع العائلات للحكومة (١٧,١ مليار جنيه): وهي عبارة موارد جارية من الصناديق والحسابات الخاصة وحصيلة وزارة المالية من إجمالي إيرادات الصناديق والحسابات الخاصة.
- ضريبة الدخل علي القطاع العائلي (٢٢,٣ مليار جنيه): يدفع القطاع العائلي ضرائب مباشرة علي الدخل وهي عبارة عن الضرائب على الدخول من التوظف والضرائب بالمهن غير التجارية وضريبة دورية على الممتلكات (اراضى - مبانى - نقل ملكية - رسوم سيارات).
- التحويلات من قطاع العائلات للعالم الخارجى (١,٨ مليار جنيه): وهي عبارة عن تحويلات العاملين الأجانب المقيمين بالداخل لعائلاتهم بالخارج.
- ادخار القطاع العائلي (٢٩٢,٣ مليار جنيه): تتمثل في الفرق بين إيرادات ومدفوعات قطاع العائلات.

٥. قطاع المشروعات

أ- متحصلات قطاع المشروعات:

- يشمل (صف ٥) بمصفوفة الحسابات الاجتماعية الإجمالية جميع الدخول الجارية التي يتلقاها قطاع المشروعات، والمتمثلة في دخل قطاع المشروعات من عوامل الإنتاج (صف ٥ - عمود ٣)، دخل قطاع المشروعات من القطاع العائلي (صف ٥ - عمود ٤)، تحويلات من الحكومة (صف ٥ - عمود ٦) وتحويلات من العالم الخارجى (صف ٥ - عمود ٩) كما يلي:
- دخل قطاع المشروعات من عوامل الإنتاج (٩٧٥,٠ مليار جنيه) : يحصل عليها قطاع المشروعات نظير ملكيته لرأس المال.
- دخل قطاع المشروعات من القطاع العائلي (٢٠,٥ مليار جنيه): يحصل عليها قطاع المشروعات من القطاع العائلي نظير الفوائد وأقساط التأمين على الحياة وغير الحياة
- تحويلات الحكومة لقطاع المشروعات (١٦٧,٦ مليار جنيه): يتلقى قطاع المشروعات تحويلات من الحكومة تتمثل في المساعدات الاجتماعية المدفوعة لهيئة التأمينات الاجتماعية والفوائد المدفوعة من الحكومة المدفوعة لقطاع المشروعات المالية بالإضافة إلي التعويضات والغرامات والنفقات الرأسمالية المتنوعة والفائض المرحل والتحويلات الجارية والتخصيصية الأخرى المدفوعة لقطاع المشروعات غير المالية.

- دخل قطاع المشروعات من العالم الخارجي (١,٤ مليار جنيه): يتلقى قطاع المشروعات تحويلات من العالم الخارجي.

ب- مدفوعات قطاع المشروعات

يشمل (عمود ٥) مدفوعات قطاع المشروعات والتمثلة في: دخل القطاع العائلي من قطاع المشروعات (صف ٤ - عمود ٥)، وكذلك التحويلات من قطاع المشروعات للحكومة (صف ٦ - عمود ٥)، ضريبة الدخل علي قطاع المشروعات (صف ٧ - عمود ٥)، والتحويلات للعالم الخارجي (صف ٩ - عمود ٥). والفرق بين إيرادات ومدفوعات قطاع المشروعات يظهر إما مدخرات (أو ادخار بالسالب) لقطاع المشروعات (صف ٨ - عمود ٥) كما يلي:

- دخل القطاع العائلي من قطاع المشروعات (٨٨٨,٨ مليار جنيه): يشمل الفوائد المحصلة من القطاع، دخل الملكية لحاملي بوالص التأمين، المعاشات والتأمينات والتأمين الاجتماعي، التعويضات من التأمينات على غير الحياة و دخل الشركات الموزع.

- التحويلات من قطاع المشروعات للحكومة (٧١,٣ مليار جنيه): وهو عبارة عن أرباح الأسهم من البنك المركزي، أرباح الأسهم من الشركات، قيمة الفوائد المحصلة، الإيجارات، عوائد الملكية الأخرى، التعويضات وغرامات والتحويلات الاختيارية والإيرادات المتنوعة.

- ضريبة الدخل علي قطاع المشروعات (١١٢,٠ مليار جنيه): يدفع قطاع المشروعات ضرائب مباشرة علي الدخل وهي عبارة عن الضرائب على الدخل والأرباح الرأسمالية وضرائب الممتلكات باستثناء نصيب القطاع العائلي من الضرائب وهي ضريبة الدخل من التوظيف وضريبة الأراضي وضريبة المباني وضرائب ورسوم على السيارات.

- التحويلات من قطاع المشروعات للعالم الخارجي (٣٧,٤ مليار جنيه): وهي التحويلات من قطاع المشروعات للعالم الخارجي وهي عبارة عن الدخل من الاستثمارات من بنود الاستثمار المباشر ومحفظة الاستثمار واستثمارات أخرى باستثناء نصيب الحكومة من هذه البنود.

- ادخار قطاع المشروعات (٥٥,١ مليار جنيه): تتمثل في الفرق بين إيرادات ومدفوعات قطاع المشروعات.

٦. حساب الحكومة

أ- متحصلات الحكومة

تتلقى الحكومة متحصلات من عدة مصادر (صف ٦) منها: صافي الضرائب علي المنتجات والرسوم الجمركية والضرائب علي الدخل (صف ٦ - عمود ٧)، والتحويلات من قطاع المشروعات للحكومة (صف ٦ - عمود ٥) والتحويلات من العالم الخارجي للحكومة (صف ٦ - عمود ٩) والتحويلات من قطاع العائلات للحكومة (صف ٦ - عمود ٤) وذلك كما يلي:

- التحويلات من قطاع المشروعات للحكومة (٧١,٣ مليار جنيه): وهو عبارة عن أرباح الأسهم من البنك المركزي، أرباح الأسهم من الشركات، قيمة الفوائد المحصلة، الإيجارات، عوائد الملكية الأخرى، التعويضات وغرامات والتحويلات الاختيارية والإيرادات المتنوعة.

- صافي الضرائب (٦٣,٩ مليار جنيه): تشمل الضرائب غير المباشرة علي المنتجات وكذا الرسوم الجمركية مطروحاً منها الإعانات التي تدفعها الحكومة علي المنتجات، وأيضاً الضرائب علي الدخل.

- التحويلات من العالم الخارجي للحكومة (٤,٩ مليار جنيه): تتلقى الحكومة منح وهبات وغيرها من الجهات الاجنبية.

- التحويلات من قطاع العائلات للحكومة (١٧,١ مليار جنيه): وهي عبارة موارد جارية من الصناديق والحسابات الخاصة وحصيلة وزارة المالية من إجمالي إيرادات الصناديق والحسابات الخاصة.

ب- مدفوعات الحكومة

يشمل عمود (٦) مدفوعات الحكومة والتي تتمثل في: إنفاق الحكومة علي شراء السلع والخدمات (صف ١ - عمود ٦) كما تقوم بدفع نفقات التضامن الاجتماعي للقطاع العائلي (صف ٤ - عمود ٦)، وكذا المساعدات الاجتماعية المدفوعة والفوائد المدفوعة من الحكومة المدفوعة لقطاع المشروعات المالي بالإضافة إلي التعويضات والغرامات والنفقات الرأسمالية المتنوعة لقطاع المشروعات غير المالية (صف ٥ - عمود ٦)، وكذلك التحويلات المدفوعة من الحكومة للعالم الخارجي (صف ٩ - عمود ٦)، والفرق بين إيرادات ومدفوعات الحكومة يظهر إما مدخرات (أو ادخار بالسالب) للحكومة (صف ٨ - عمود ٦) كما يلي:

- الانفاق الاستهلاكي النهائي للحكومة (٢, ٢١١ مليار جنيه): ما تنفقه الحكومة على شراء السلع والخدمات للاستهلاك النهائي.
- تحويلات الحكومة للقطاع العائلي (٩, ٤ مليار جنيه): يتلقى قطاع العائلات تحويلات من الحكومة تتمثل في مزايا للامان الاجتماعى، نفقات لغير العاملين ومزايا اجتماعية للعاملين.
- تحويلات الحكومة لقطاع المشروعات (٦, ١٦٧ مليار جنيه): يتلقى قطاع المشروعات تحويلات من الحكومة تتمثل في المساعدات الاجتماعية المدفوعة لهيئة التأمينات الاجتماعية و الفوائد المدفوعة من الحكومة المدفوعة لقطاع المشروعات المالية بالإضافة إلى التعويضات والغرامات والنفقات الرأسمالية المتنوعة والفائض المرحل والتحويلات الجارية والتخصيصية الأخرى المدفوعة لقطاع المشروعات غير المالية.
- التحويلات من الحكومة للعالم الخارجي (٤ مليار جنيه): تقدم الحكومة المنح والهبات لبعض الجهات الاجنبية بالخارج.
- ادخار الحكومة (-٦, ٢٣٠ مليار جنيه): تتمثل في الفرق بين متحصلات الحكومة ونفقاتها.

٧. الضرائب

أ- المتحصلات

- تتلقى الضرائب متحصلات من عدة مصادر (٧ صف) منها: صافي الضرائب علي المنتجات والرسوم الجمركية (٧ صف - عمود ١) والضرائب علي الدخل من القطاع العائلي (٧ صف - عمود ٤) وضرائب علي الدخل من قطاع المشروعات (المالى وغير المالى) (٧ صف - عمود ٥) وذلك كما يلى:
- صافي الضرائب علي المنتجات والرسوم الجمركية (-٣, ٧٠ مليار جنيه): وهو عبارة عن أرباح الضرائب علي المنتجات المحلية بالإضافة إلي الرسوم الجمركية علي السلع المستوردة مطروحاً منها الإعانات.
- ضريبة الدخل علي القطاع العائلي (٣, ٢٢ مليار جنيه): يدفع القطاع العائلي ضرائب مباشرة علي الدخل وهى عبارة عن الضرائب على الدخول من التوظيف والضرائب بالمهن غير التجارية وضريبة دورية على الممتلكات (اراضى - مبانى - نقل ملكية - رسوم سيارات)

- ضريبة الدخل علي قطاع المشروعات (١١٢,٠ مليار جنيه): يدفع قطاع المشروعات ضرائب مباشرة علي الدخل وهي عبارة عن الضرائب على الدخل والأرباح الرأسمالية وضرائب الممتلكات باستثناء نصيب القطاع العائلي من الضرائب وهي ضريبة الدخل من التوظيف وضريبة الأراضي وضريبة المباني وضرائب ورسوم على السيارات.

ب- المدفوعات

يشمل عمود (صف ٦ - عمود ٧) مدفوعات الضرائب تتمثل في صافي الضرائب علي المنتجات المحلية بالإضافة إلي الرسوم الجمركية علي السلع المستوردة والضرائب المباشرة مطروحاً منها الإعانات بالإضافة إلي الضرائب المباشرة علي الدخل إلي الحكومة وقد بلغت ٦٣,٩ مليار جنيه.

٨. الادخار/التكوين الرأسمالي الإجمالي

أ- المتحصلات

- يتلقي الادخار متحصلات من عدة مصادر: الإهلاك (صف ٨ - عمود ٣)، ادخار القطاع العائلي (صف ٨ - عمود ٤)، ادخار قطاع المشروعات (صف ٨ - عمود ٥)، ادخار الحكومة (صف ٨ - عمود ٦) وادخار العالم الخارجي (صف ٨ - عمود ٩) وذلك كما يلي :
- الإهلاك (٨٣,٨ مليار جنيه): او استهلاك رأس المال الثابت وهو عبارة عن مدفوعات عوامل الإنتاج.
- ادخار القطاع العائلي (٢٩٢,٣ مليار جنيه): تتمثل في الفرق بين نفقات ومتحصلات قطاع العائلات.
- ادخار قطاع المشروعات (٥٥,١ مليار جنيه): تتمثل في الفرق بين نفقات ومتحصلات قطاع المشروعات.
- ادخار الحكومة (-٢٣٠,٦ مليار جنيه): تتمثل في الفرق بين نفقات الحكومة ومتحصلاتها.
- ادخار العالم الخارجي (١٠٣ مليار جنيه): ويمثل الفرق بين نفقات ومتحصلات النقد الاجنبي (فائض أو عجز حساب العالم الخارجي).

ب- المدفوعات

يشمل عمود (٨) مدفوعات التكوين الرأسمالي الإجمالي والتي تتمثل في التكوين الرأسمالي الإجمالي للمنتجات (صف ١ - عمود ٨) وهو عبارة عن قيمة الإضافات علي الأصول خلال العام مطروحاً منها المستبعدات من هذه الأصول مثل المباني والأثاث والآلات والمعدات وأجهزة الكمبيوتر مضافاً إليها التغير في المخزون وقد بلغت قيمة التكوين الرأسمالي الإجمالي للمنتجات ٣٠٣,٦ مليار جنيه.

٩. العالم الخارجي

أ- متحصلات العالم الخارجي

يشمل صف (٩) المشتريات من السلع والخدمات من الخارج (واردات) (صف ٩ - عمود ١)، والتحويلات الجارية من القطاع العائلي للعالم الخارجي (صف ٩ - عمود ٤) وقطاع المشروعات للعالم الخارجي (صف ٩ - عمود ٥)، وتحويلات الحكومة للعالم الخارجي (صف ٩ - عمود ٦) كما يلي :

- الواردات (٥١٥,٤ مليار جنيه): عبارة عن مشتريات السلع والخدمات من الخارج.

- التحويلات من قطاع العائلات للعالم الخارجي (١,٨ مليار جنيه): وهي عبارة عن تحويلات العاملين الأجانب المقيمين بالداخل لعائلاتهم بالخارج.

- التحويلات من قطاع المشروعات للعالم الخارجي (٣٧,٤ مليار جنيه): وهي التحويلات من قطاع المشروعات للعالم الخارجي وهي عبارة عن الدخل من الاستثمارات من بنود الاستثمار المباشر ومحفظة الاستثمار واستثمارات أخرى باستثناء نصيب الحكومة من هذه البنود.

- التحويلات من الحكومة للعالم الخارجي (٤ مليار جنيه): تقدم الحكومة المنح والهبات لبعض الجهات الاجنبية بالخارج.

ب- مدفوعات العالم الخارجي

يشمل عمود (٩) مدفوعات العالم الخارجي والتي تشمل الصادرات (صف ١ - عمود ٩)، تحويلات من العالم الخارجي للقطاع العائلي (صف ٤ - عمود ٩) تمثل تحويلات العاملين بالخارج، تحويلات من العالم الخارجي لقطاع

المشروعات (صف ٥ - عمود ٩)، تحويلات من العالم الخارجي للحكومة (صف ٦ - عمود ٩) بالإضافة إلى ادخار العالم الخارجي (صف ٨ - عمود ٩) كما يلي :

- الصادرات (٣٣١,٨ مليار جنيه): هي مصدر من مصادر النقد الاجنبي.

- تحويلات من العالم الخارجي للقطاع العائلي (١١٧,٤ مليار جنيه): يتلقى قطاع العائلات تحويلات من أفراد الأسر العاملة بالخارج.

- تحويلات من العالم الخارجي لقطاع المشروعات (١,٤ مليار جنيه): يتلقى قطاع المشروعات تحويلات من العالم الخارجي.

- التحويلات من العالم الخارجي للحكومة (٤,٩ مليار جنيه) : تتلقى الحكومة منح وهبات وغيرها من الجهات الاجنبية.

- ادخار العالم الخارجي (١٠٣ مليار جنيه): ويمثل الفرق بين نفقات ومتحصلات النقد الاجنبي (فائض أو عجز حساب العالم الخارجي).

- كافة البيانات الخاصة بإيرادات ومدفوعات العالم الخارجي تم الحصول عليها من ميزان المدفوعات ٢٠١٢/٢٠١٣ - البنك المركزي. ونظراً لتوافر قيم هذه التحويلات بالدولار الامريكى، فقد تم تحويل هذه القيم بالعملة المحلية وذلك باستخدام سعر الصرف المرجح (الدولار الامريكى/الجنية المصرى) والذي كان ٦,٠٧ فى عام ٢٠١٢/٢٠١٣.

١٠. هوامش التجارة والنقل

أ- متحصلات هوامش التجارة والنقل

يشمل (صف ١٠ - عمود ١) هوامش التجارة والنقل علي المنتجات السلعية فقط. وقد بلغت قيمة هوامش التجارة والنقل ٢٧٥,٧ مليار جنيه.

ب- مدفوعات هوامش التجارة والنقل

يشمل (صف ١ - عمود ١٠) هوامش التجارة والنقل علي خدمات التجارة والنقل فقط. وقد بلغت قيمة هوامش التجارة والنقل ٢٧٥,٧ مليار جنيه.

سابعاً: توازن مصفوفة الحسابات الاجتماعية

جاءت عملية التوازن بعد تركيب المصفوفة حيث اعتبر حساب الادخار للقطاع العائلي وقطاع المشروعات والحكومة والعالم الخارجي بند التوازن من خلال عملية البواقي. ففي حساب العجز أو الفائض الجاري للعالم الخارجي شملت النفقات (الصادرات + التحويلات من العالم الخارجي لقطاع العائلات وقطاع المشروعات والحكومة) والتي طرحت من المتحصلات (الواردات + التحويلات من قطاع العائلات وقطاع المشروعات والحكومة إلي العالم الخارجي) والفرق بينهما أصبح هو ميزان العمليات الجارية والذي يمثل ادخار العالم الخارجي.

لم تحتاج حسابات الأنشطة والمنتجات وعوامل الإنتاج والضرائب وهوامش التجارة والنقل لعملية التوازن لأنها جاءت مباشرة من جداول العرض والاستخدام الموزونة والحساب الختامي للدولة.

ثامناً: التقسيمات القطاعية لمصفوفة الحسابات الاجتماعية ٢٠١٢ / ٢٠١٣

يبين الجدول رقم (٤) توزيع الأنشطة والمنتجات (السلع والخدمات) طبقاً للقطاعات الاقتصادية التي تشملها مصفوفة الحسابات الاجتماعية التفصيلية وكما هو واضح من الجدول أن عدد المنتجات أكبر من عدد الأنشطة. حيث أن النشاط الواحد يمكن أن ينتج أكثر من سلعة أو خدمة.

جدول رقم (٤): توزيع الأنشطة والمنتجات طبقاً للقطاعات الاقتصادية ٢٠١٢ / ٢٠١٣

عدد المنتجات	عدد الأنشطة	القطاع الاقتصادي
٢٠	٣	أنشطة زراعة المحاصيل والإنتاج الحيواني والصيد والخدمات المتصلة
٧	٥	التعدين
٤٠	٣٠	الصناعات التحويلية
٢٧	٤٦	الخدمات
٤	٥	الكهرباء والمياه وشبكات الصرف الصحي
١	٣	التشييد والبناء

جدول رقم (٥): توزيع القطاع العائلي بالمصفوفة ٢٠١٢ / ٢٠١٣

القطاع العائلي	حضر	ريف
الخميس الأول	١	١
الخميس الثاني	١	١
الخميس الثالث	١	١
الخميس الرابع	١	١
الخميس الخامس	١	١

جدول رقم (٦): توزيع حساب العمل بالمصفوفة ٢٠١٢ / ٢٠١٣

مسلسل	قطاع المشروعات
١	عمالة غير ماهرة حضر - ذكور
٢	عمالة غير ماهرة حضر - إناث
٣	عمالة غير ماهرة ريف - ذكور
٤	عمالة غير ماهرة ريف - إناث
٥	عمالة شبه ماهرة حضر - ذكور
٦	عمالة شبه ماهرة حضر - إناث
٧	عمالة شبه ماهرة ريف - ذكور
٨	عمالة شبه ماهرة ريف - إناث
٩	عمالة ماهرة حضر - ذكور
١٠	عمالة ماهرة حضر - إناث
١١	عمالة ماهرة ريف - ذكور
١٢	عمالة ماهرة ريف - إناث

جدول رقم (٧): توزيع قطاع المشروعات بالمصفوفة ٢٠١٢ / ٢٠١٣

قطاع المشروعات	مسلسل
قطاع المشروعات المالية- قطاع خاص	١
قطاع المشروعات المالية- قطاع عام	٢
قطاع المشروعات غير المالية- قطاع خاص	٣
قطاع المشروعات غير المالية- قطاع عام	٤

جدول رقم (٨): توزيع حساب الضرائب بالمصفوفة ٢٠١٢ / ٢٠١٣

قطاع المشروعات	مسلسل
الرسوم الجمركية	١
ضرائب المبيعات على السلع المستوردة	٢
ضرائب المبيعات على المنتجات المحلية	٣
الضريبة على المنتجات البترولية والدخان	٤
الضرائب الأخرى على المنتجات	٥
الضرائب المباشرة	٦
الإعانات على المنتجات	٧

تاسعاً: أهم المعالجات فى مصفوفة الحسابات الاجتماعية ٢٠١٢ / ٢٠١٣

١. تم تصنيف الأنشطة على مستوى الحد الثاني لدليل النشاط الاقتصادي ISIC.٤.
٢. تم تصنيف المنتجات على مستوى الحد الثالث للمنتجات الزراعية والحد الثاني لباقي المنتجات وفقاً للتصنيف المركزي للمنتجات ١,١ CPC .
٣. تم تحويل بيانات بحث الدخل والإنفاق من تصنيف COICOP إلى ١,١ CPC.
٤. تم تحويل بيانات الصادرات والواردات من تصنيف HS إلى التصنيف المركزي للمنتجات ١,١ CPC.
٥. تم تقسيم عوامل الإنتاج إلى عمل ورأس مال وأرض وفقاً لنظام الحسابات القومية.
٦. تم تقسيم القطاعات التنظيمية إلى: القطاع العائلي - قطاع المشروعات - الحكومة - العالم الخارجي.
٧. يشمل قطاع المشروعات (المالية وغير المالية) القطاع العام والخاص والهيئات الاقتصادية.
٨. تم تقسيم الضرائب إلى: ضرائب المبيعات على المنتجات المحلية، ضرائب المبيعات على السلع المستوردة، الضريبة الخاصة على المنتجات البترولية والتبغ، الضرائب الأخرى على المنتجات بالإضافة إلى الضرائب المباشرة على الدخل والرسوم الجمركية على الواردات.
٩. تم معالجة الإعانات على المنتجات كضرائب سالبة.
١٠. تم الحصول على الإنفاق الاستهلاكي النهائي للحكومة من الحساب الختامي للدولة من خلال المعادلة التالية:
الإنفاق الاستهلاكي النهائي للحكومة = الإنتاج - حصة بيع السلع والخدمات والمبيعات المسوقة وغير المسوقة

عاشراً: أهم مؤشرات الاقتصاد المصري في مصفوفة الحسابات الاجتماعية ٢٠١٢ / ٢٠١٣

نعرض فيما يلي أهم المؤشرات حول حالة الاقتصاد المصري والتي تم استخلاصها من مصفوفة الحسابات الاجتماعية .

١. هيكل القيمة المضافة

أ- يظهر الشكل رقم (٢) مساهمة الأنشطة الاقتصادية في القيمة المضافة حيث ساهمت أنشطة تجارة الجملة والتجزئة

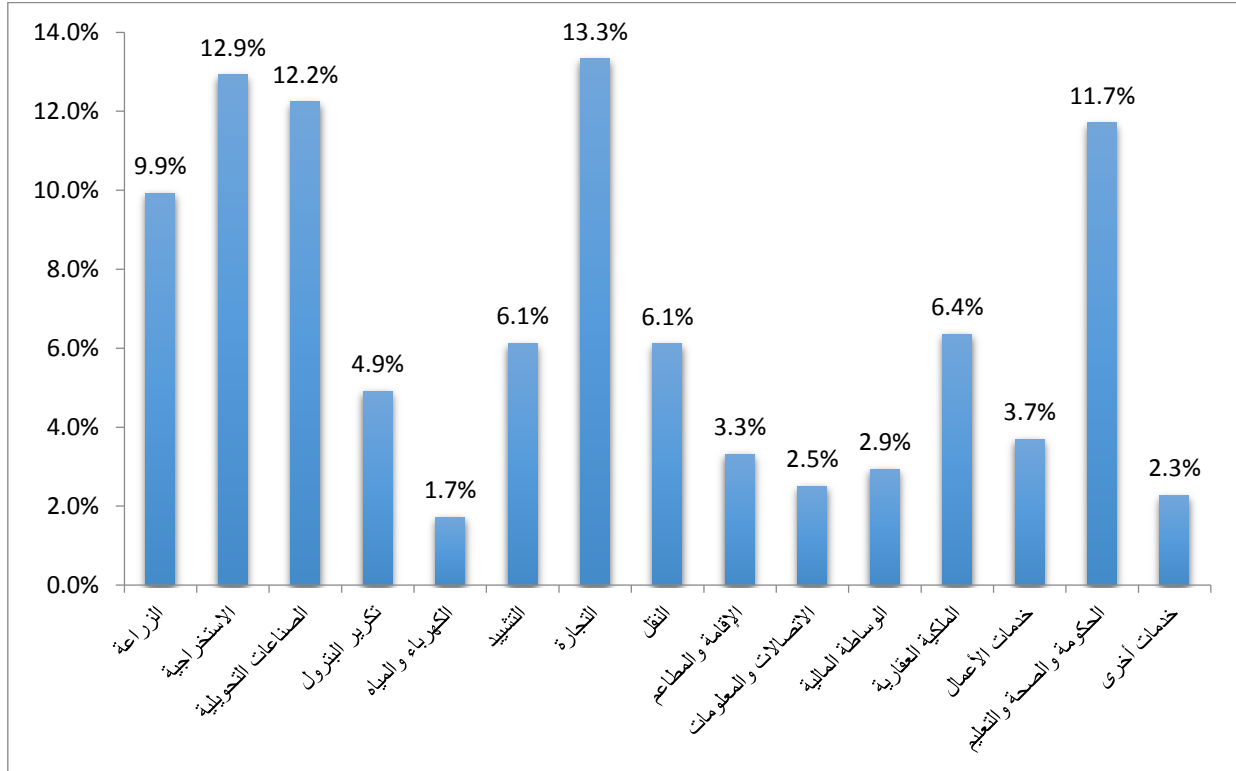
وإصلاح المركبات ذات المحركات بنسبة ١٣,٣% تلتها الأنشطة الاستخراجية بنسبة ١٢,٩%. والصناعات التحويلية

١٢,٢% وأنشطة الحكومة العامة والصحة والتعليم بنسبة ١١,٧% وأنشطة الزراعة بنسبة ٩,٩% في حين كانت

أنشطة الكهرباء والمياه وأنشطة الخدمات الأخرى وأنشطة الاتصالات والمعلومات هي أقل الأنشطة مساهمة

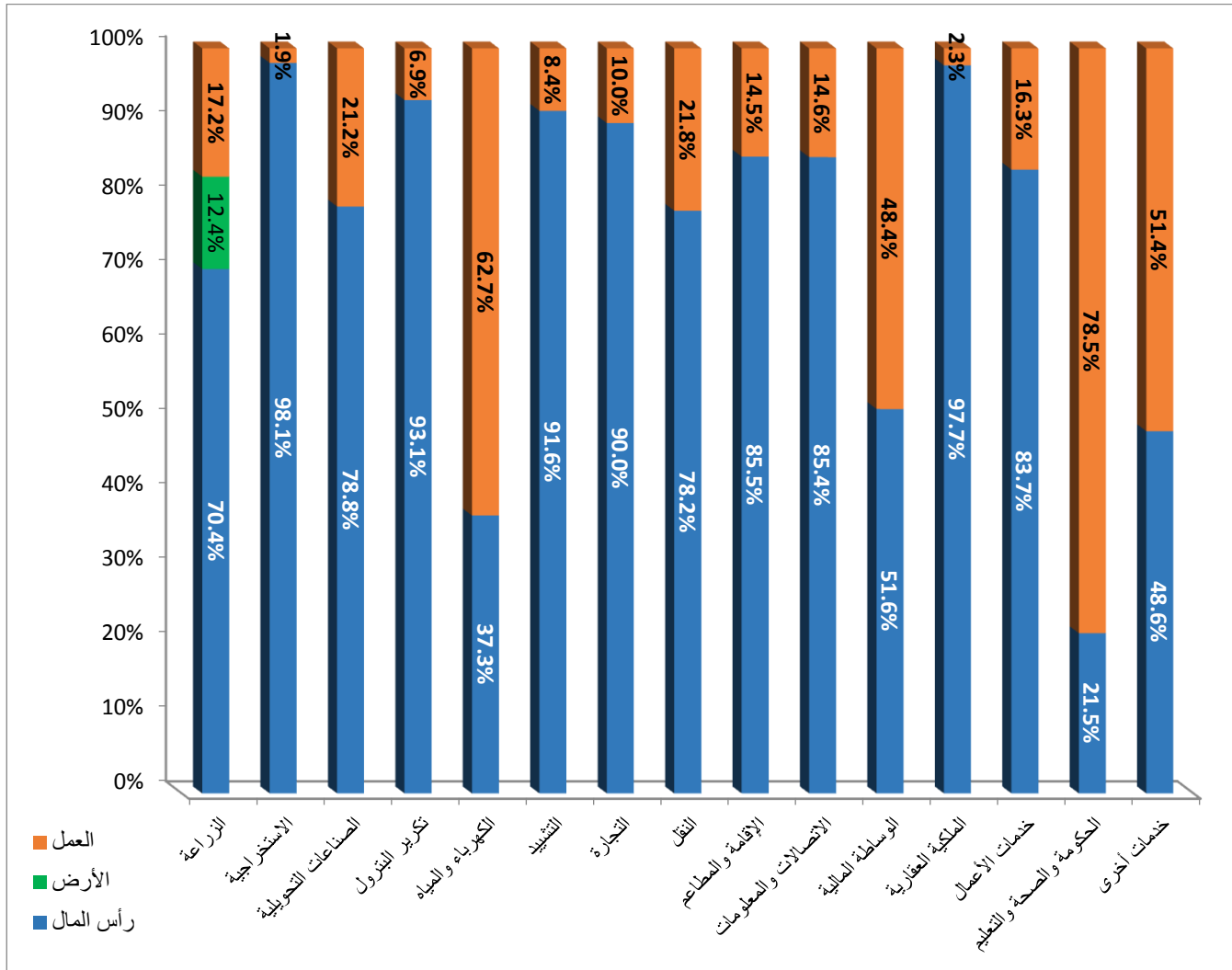
في القيمة المضافة بنسب ١,٧% و ٢,٣% و ٢,٥٥% على التوالي

شكل رقم (٢) مساهمة الأنشطة الاقتصادية في القيمة المضافة



ب- يظهر الشكل رقم (٣) أن قطاع استخراج النفط هو قطاع كثيف لرأس المال حيث بلغت نسبة رأس المال من عوامل الإنتاج ٩٨,١% مقابل ١,٩% للعمل وتأتي أنشطة الملكية العقارية بنسبة ٩٧,٧% لرأس المال، بينما ساهم رأس المال في الأنشطة الزراعية بنسبة ٧٠,٤% وساهمت العمالة بنسبة ١٧,٢% والأرض بنسبة ١٢,٤% من عوامل الإنتاج لهذا النشاط ويرجع ارتفاع نصيب رأس المال وانخفاض الأجور في نشاط الزراعة إلى وجود الدخل المختلط. ويلاحظ من الشكل أن نصيب العمل في أنشطة الحكومة والصحة والتعليم بلغ ٧٨,٥% وذلك لأنها تعتمد بالأساس على العمل في توفير الخدمات ولا تحتاج إلى الآلات بشكل أساسي.

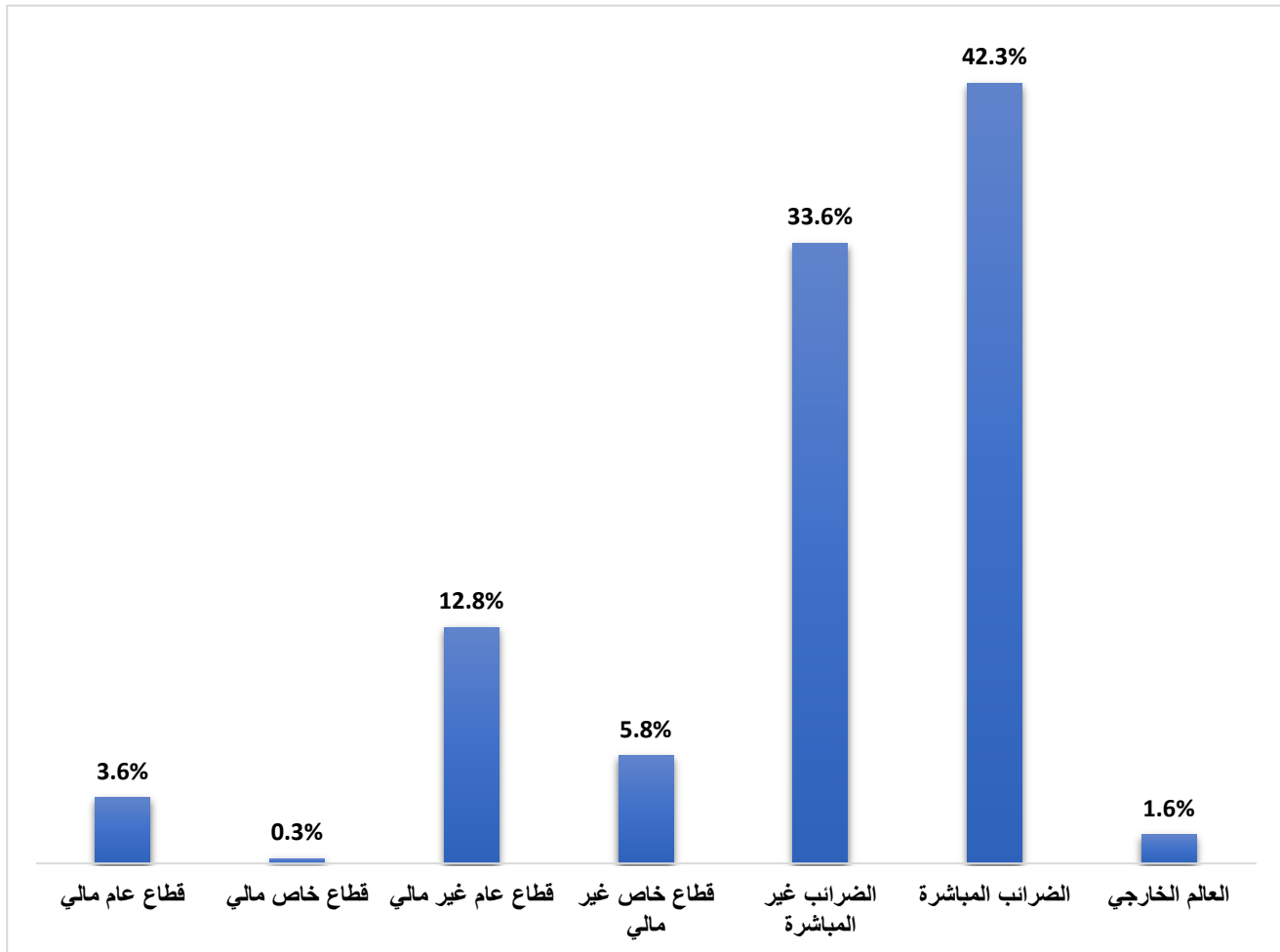
شكل رقم (٣) توزيع القيمة المضافة على عوامل الإنتاج لكل نشاط



٢. قطاع الحكومة

يظهر الشكل رقم (٤) اعتماد الحكومة على الضرائب لتمويل نفقاتها حيث بلغت نسبة الضرائب ٧٥,٩% من إجمالي إيرادات الحكومة (٤٢,٣% للضرائب المباشرة، ٣٣,٦% للضرائب غير المباشرة)، وبلغت التحويلات من قطاع المشروعات للحكومة ٢٢,٥% كان معظمهم من قطاع المشروعات غير المالية - قطاع عام- بنسبة ١٢,٨% (وهو عبارة عن فائض محول من الهيئات الاقتصادية)، في حين لم تتجاوز التحويلات من العالم الخارجي للحكومة ١,٦% من إجمالي الإيرادات.

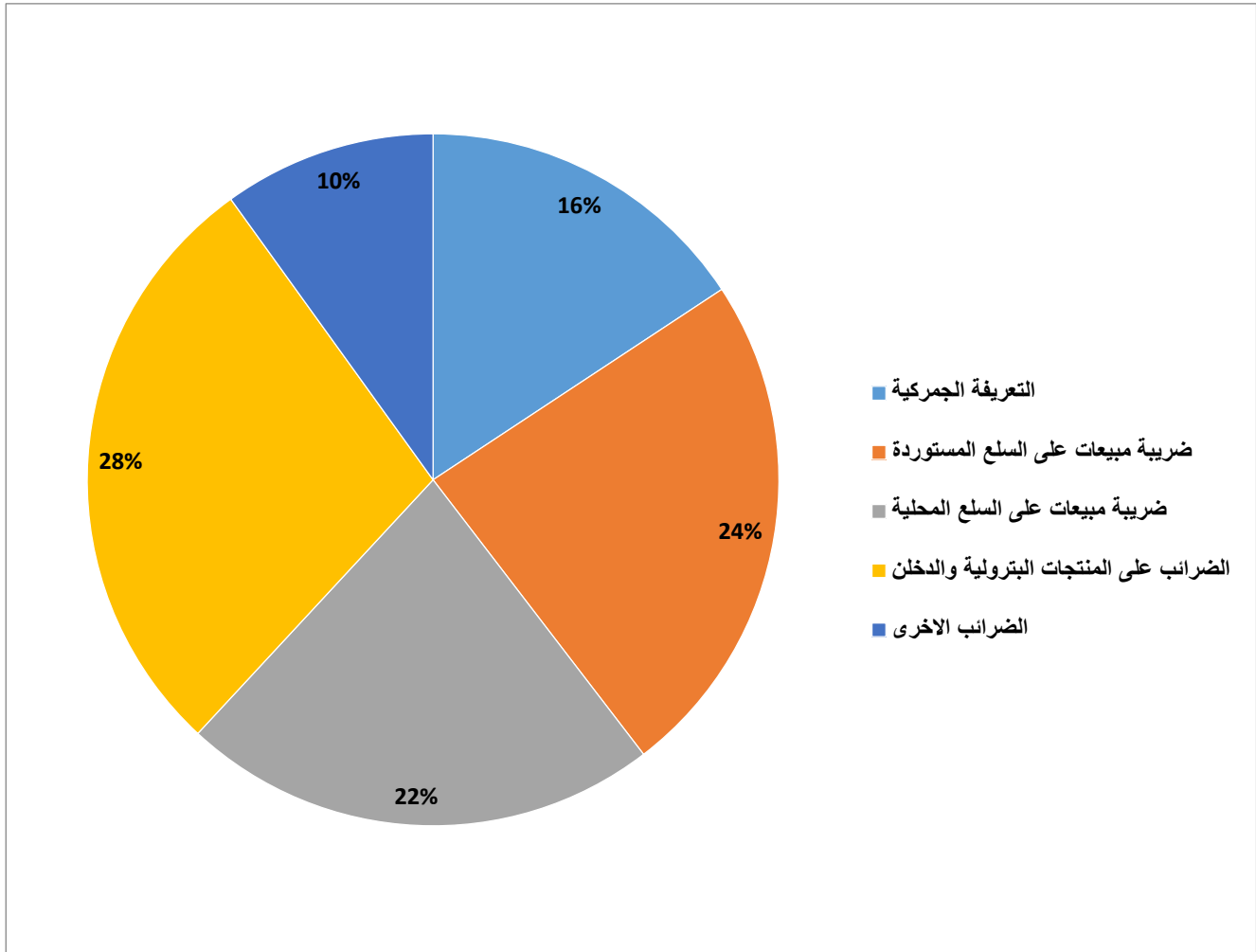
شكل رقم (٤) إيرادات الحكومة



٣. هيكل الضرائب غير المباشرة

بلغت الضرائب على المنتجات البترولية والدخان حوالي ٢٨% من إجمالي الضرائب غير المباشرة لعام ٢٠١٣/٢٠١٢ كما بلغت ضريبة المبيعات ٤٦% من إجمالي الضرائب المباشرة (منها ٢٤% ضريبة مبيعات على السلع المستوردة، ٢٢% ضريبة المبيعات على السلع المحلية)، في حين بلغت التعريفية الجمركية ١٦% من إجمالي الضرائب غير المباشرة.

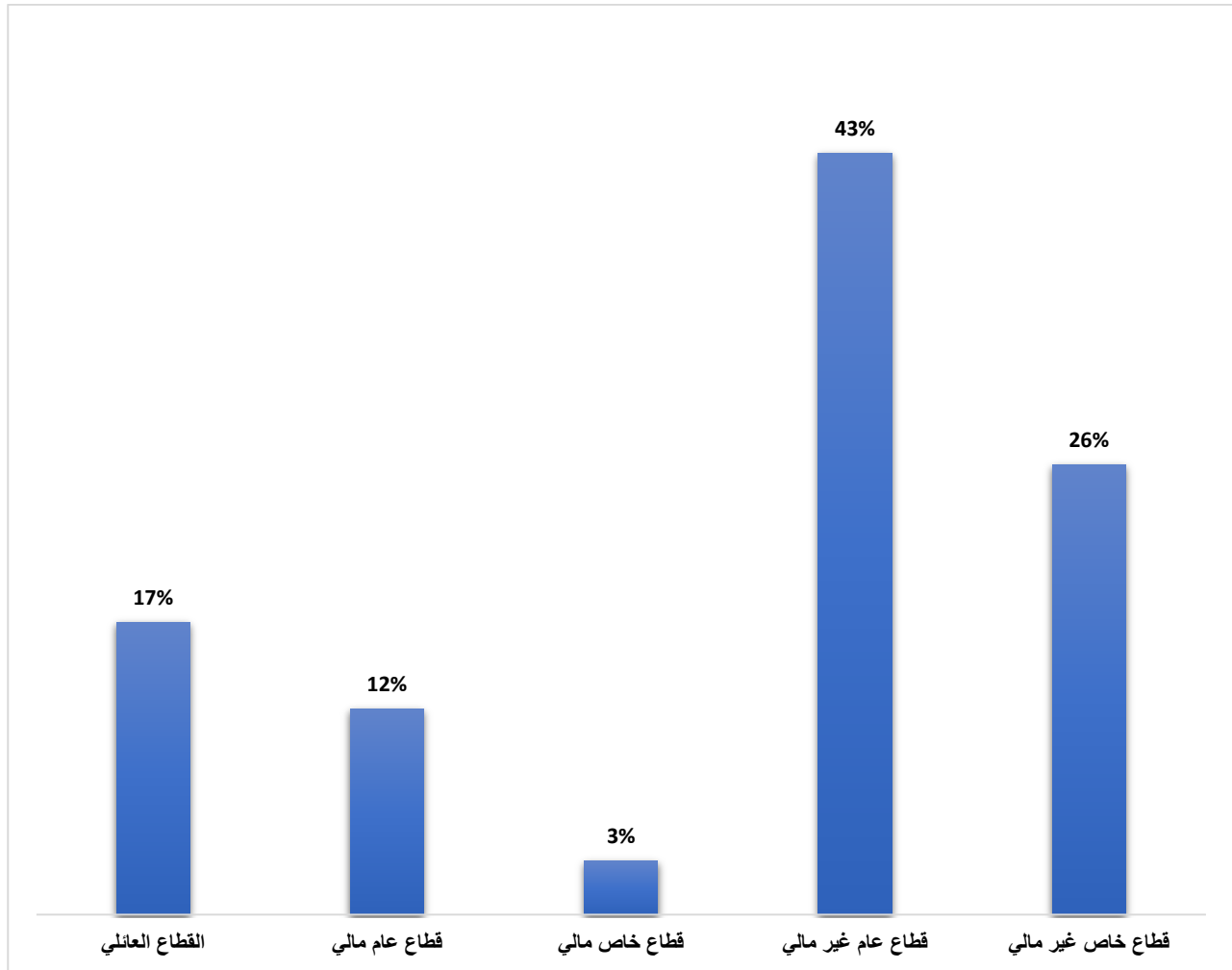
شكل رقم (٥) ايرادات الحكومة من الضرائب غير المباشرة



٤. هيكل الضرائب من القطاعات

يبين الشكل رقم (٦) أن ٦٩% من الضرائب التي تتلقاها الحكومة يقوم بدفعها قطاع المشروعات غير المالية (٤٣% تأتي من القطاع العام، ٢٦% من القطاع الخاص)، في حين بلغت الضرائب التي يقوم بدفعها القطاع العائلي ١٧% من إجمالي الضرائب. وكان قطاع المشروعات المالية هو أقل القطاعات دفعا للضرائب حيث بلغت نسبة الضرائب من هذا القطاع ١٥% (١٢% من القطاع العام، ٣% من القطاع الخاص).

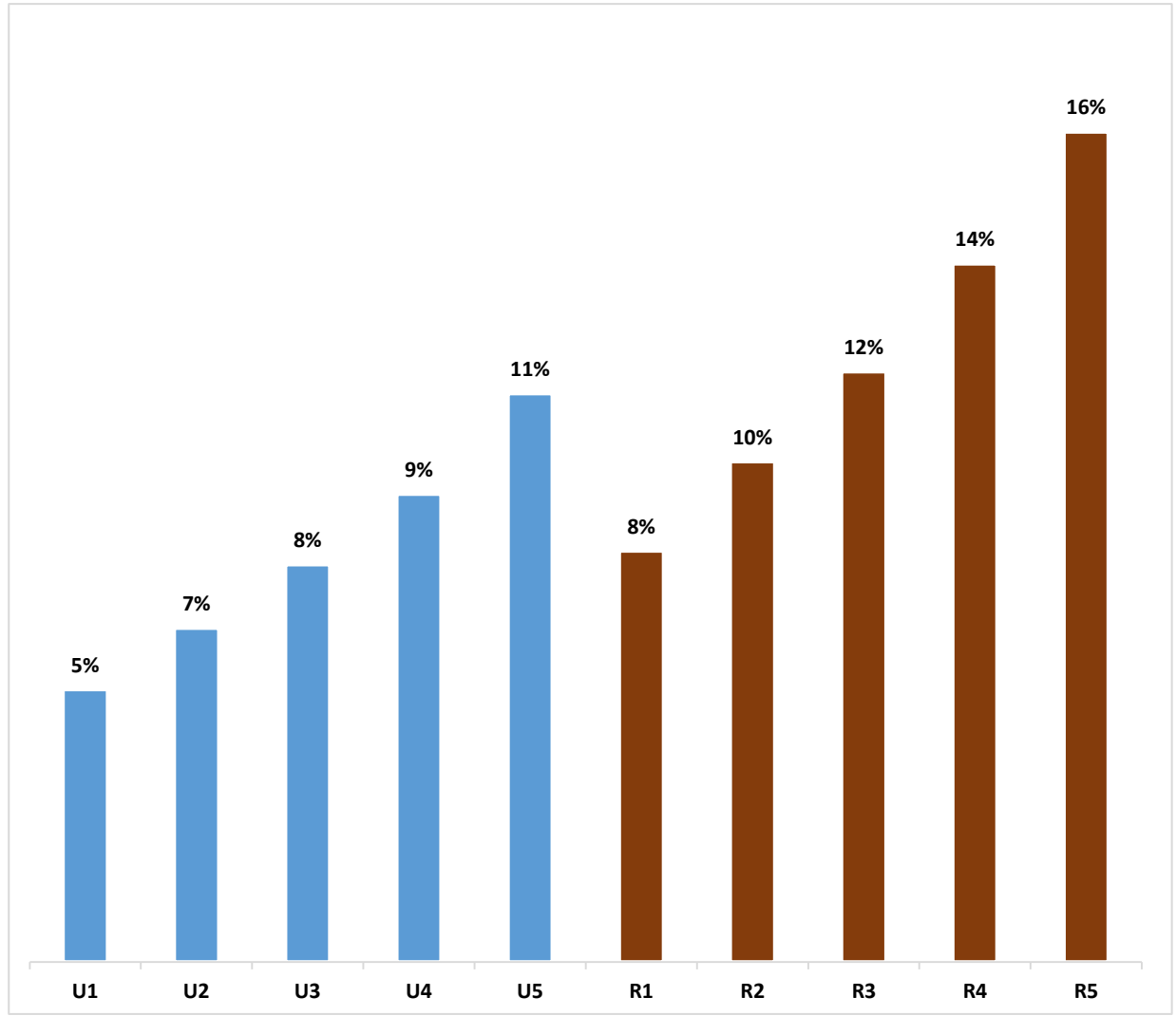
شكل رقم (٦) توزيع الضرائب على القطاعات



٥. هيكل الضرائب من الأسر المعيشية

يبين الشكل رقم (٧) أن أعلى شرائح الأسر المعيشية دفعا لضرائب الدخل هي الأسر في الخمس العلى دخلاً في الريف (R٥) حيث بلغت نسبة الضرائب التي تدفعها تلك الشريحة حوالي ١٦% من إجمالي ضرائب الدخل، في حين بلغت نسبة أقل الفئات دخلاً في الريف حوالي ٨%. أما أعلى الفئات دخلاً في الحضر (U٥) فقد بلغت نسبة ضرائب الدخل المدفوعة من تلك الفئة حوالي ١١% في حين بلغت الضرائب المدفوعة من أقل الفئات دخلاً في الحضر ٥% من إجمالي الضرائب على الدخل.

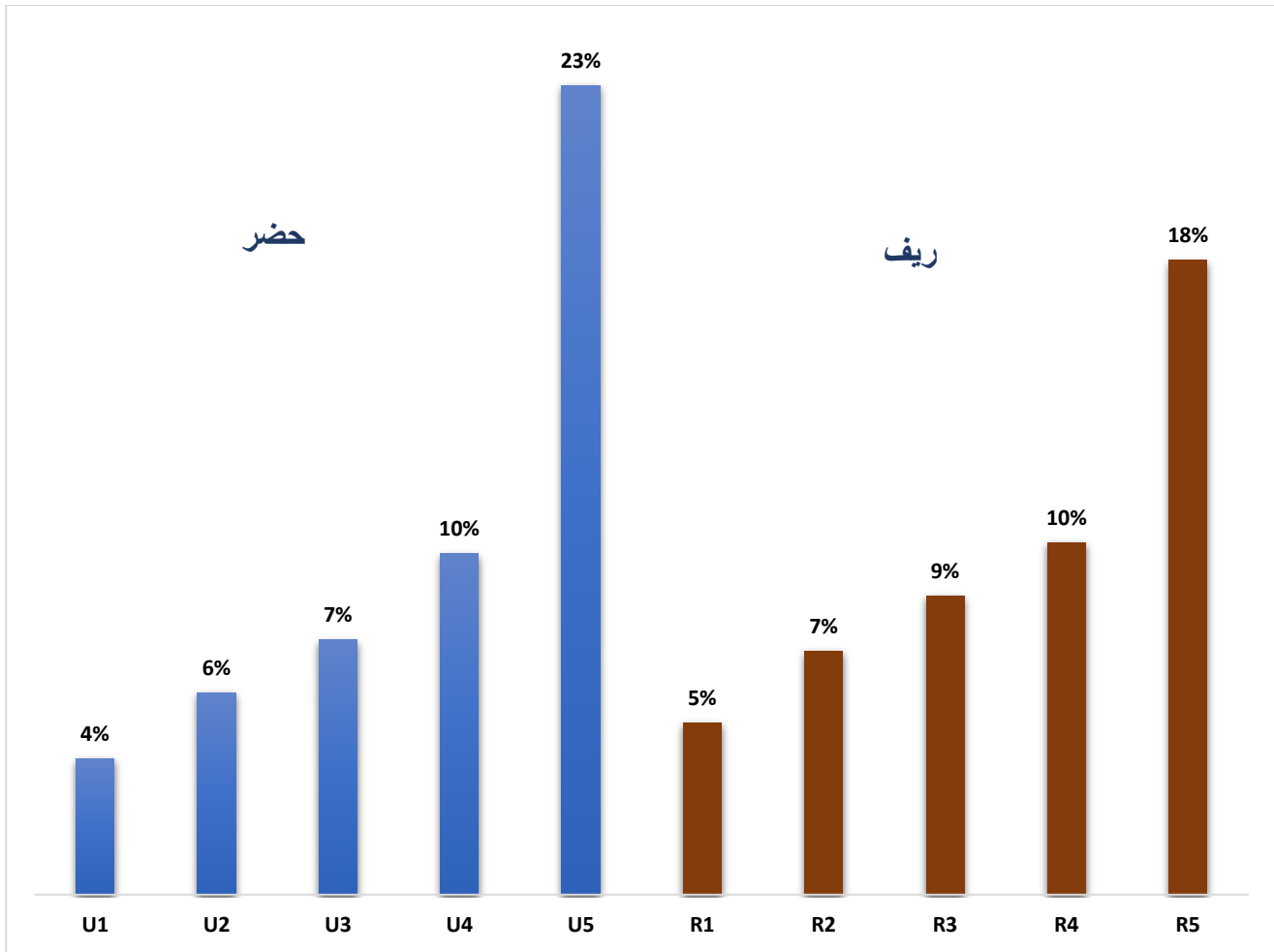
شكل رقم (٧) توزيع الأسر المعيشية وفقاً للضرائب المدفوعة



٦. القطاع العائلي

يبين الشكل رقم (٨) أن أعلى شرائح الأسر المعيشية إنفاقاً هي الشريحة الخامسة (الشريحة الأعلى دخلاً) في الحضر حيث بلغت نسبة إنفاقها ٢٣% أي ما يقرب من ربع الإنفاق النهائي للقطاع العائلي على مستوى الجمهورية. في حين أن الشريحة الخامسة (الشريحة الأعلى دخلاً) في الريف تنفق حوالي ١٨% من إجمالي الإنفاق النهائي العائلي، وهذا يعني أن ٢٠% من السكان ينفقون ما يقرب من ٤٠% من إجمالي الإنفاق للقطاع العائلي. في المقابل فإننا نجد أن الفئتين الأقل دخلاً في كل من الحضر والريف هم الأقل إنفاقاً حيث بلغت نسبة إنفاقهما ٩% من إجمالي الإنفاق العائلي (٥% في الريف، ٤% في الحضر) وهذا يعني أن ٢٠% من السكان ينفقون أقل من ١٠% من قيمة الإنفاق النهائي العائلي.

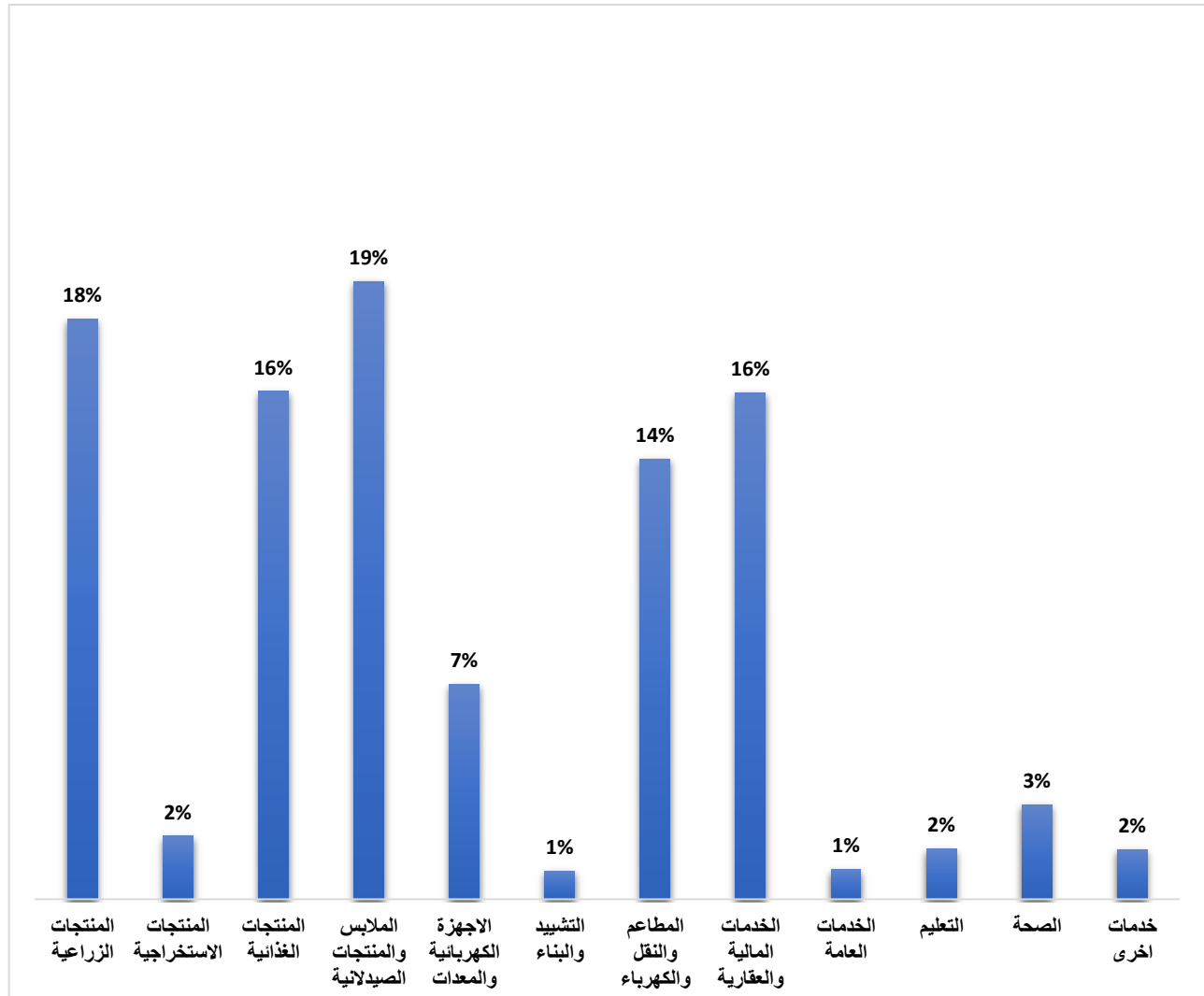
شكل رقم (٨) نصيب الأسر من الإنفاق النهائي



٧. الأهمية النسبية للمنتجات وفقاً للإنفاق العائلي

يبين الشكل رقم (٩) الأهمية النسبية للمنتجات وفقاً للإنفاق العائلي عليها وتباين بنود الإنفاق. ويوضح الشكل أن حوالي ٣٤% من إجمالي الإنفاق العائلي هو إنفاق على الغذاء (١٨% للمنتجات الزراعية كالخضر والفواكه والأرز واللحوم والأسماك... ، ١٦% على المنتجات الغذائية المصنعة وتشمل الخضروات واللحوم المجمدة وكذلك الألبان والخبز..الخ). نسبة الإنفاق على الملابس والمنتجات الصيدلانية تصل إلى ١٩% من إجمالي الإنفاق النهائي العائلي، في حين نجد أن الإنفاق على الخدمات الصحية لا يتجاوز ٣% وكذلك الإنفاق على التعليم لا يتجاوز ٢% من إجمالي الإنفاق النهائي العائلي.

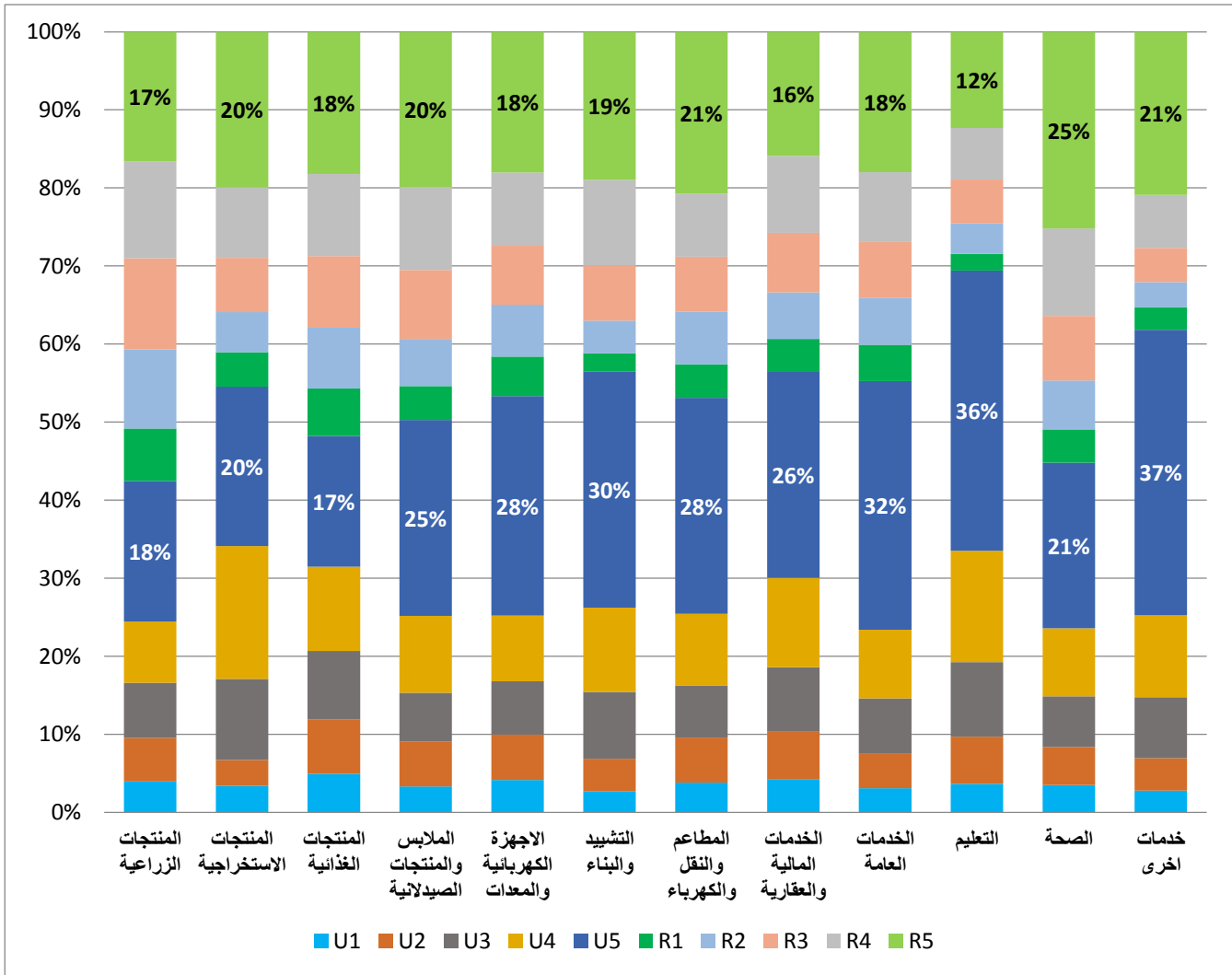
شكل رقم (٩) المنتجات الأكثر أهمية وفقاً للإنفاق العائلي



٨. الإنفاق النهائي العائلي على المنتجات

الشكل رقم (١٠) إنفاق الأسر المعيشية على بعض المنتجات وفقا لفئات الدخل، حيث توضح البيانات أن الشريحة الأعلى دخلا في الحضر هي الأعلى إنفاقا على الاتصالات والمعلومات حيث بلغت نسبة إنفاقها حوالي ٣٠% من إجمالي الإنفاق على الاتصالات، ونجد أن أقل الفئات إنفاقا على الاتصالات هي الفئة الأقل دخلا في الريف بنسبة لم تتجاوز ٤% مما يظهر التفاوت الكبير في استخدام الاتصالات والانترنت بين شرائح الأسر وفقا للدخل. بينما نجد التقارب الشديد بين جميع فئات الدخل في الإنفاق على الخضروات حيث تراوحت النسبة بين ٦% لأقل الفئات دخلا و ١٥% لأعلى الفئات دخلا.

شكل رقم (١٠) الإنفاق النهائي العائلي على المنتجات

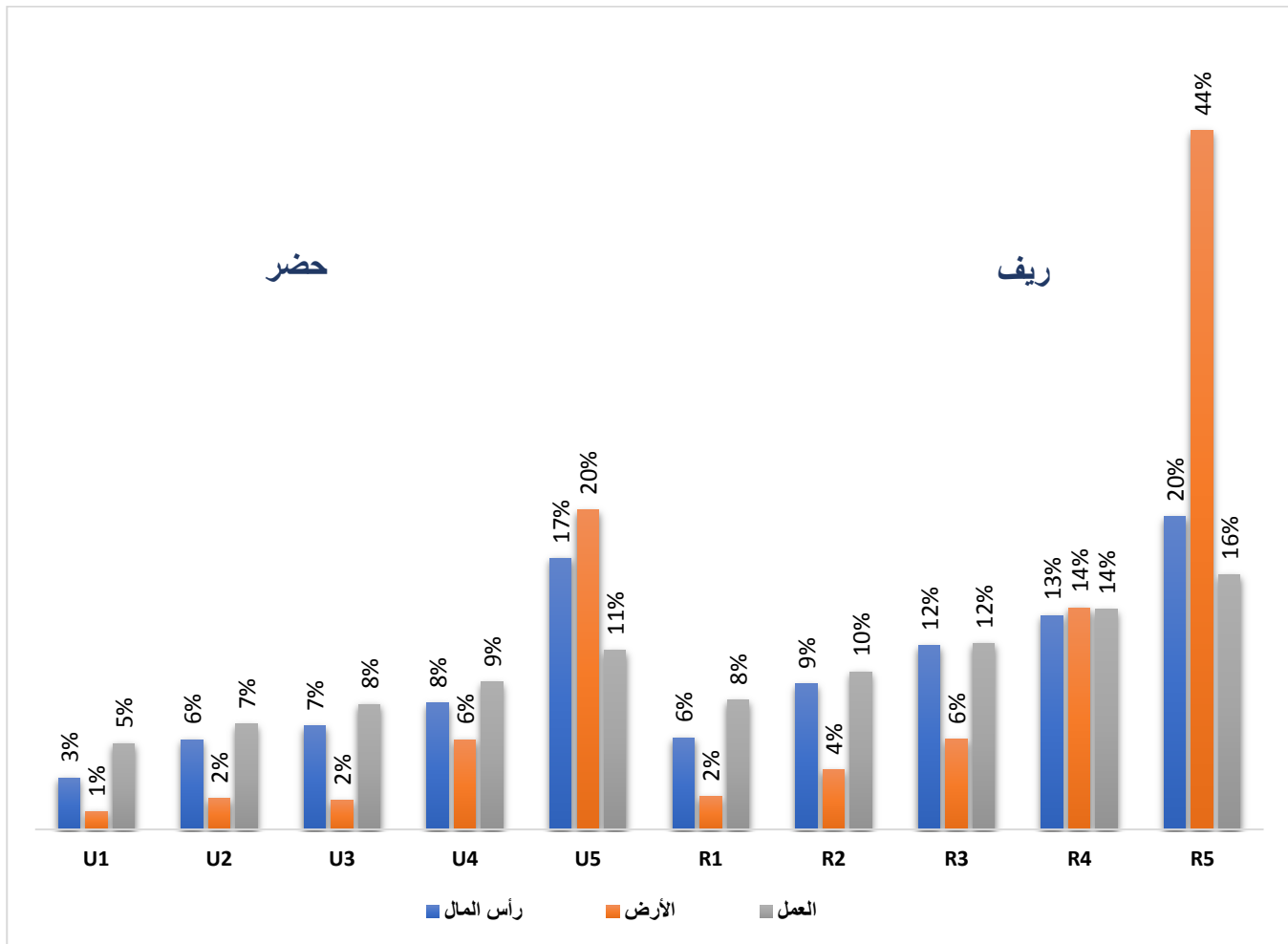


٩. دخل الأسر من عوامل الإنتاج

يبين الشكل رقم (١١) أن أكثر من نصف الدخل من الأرض كعامل إنتاج يذهب إلى الأسر في الشريحة الخامسة (الأعلى دخلاً) في الريف حيث تصل نسبة دخل تلك الشريحة من ريع الأرض الزراعية حوالي ٤٤%، بينما كانت تلك النسبة للشريحة الخامسة في الحضر حوالي ٢٠% من إجمالي ريع الأرض الزراعية.

في المقابل نجد أن نسبة دخل الأسر في الشريحة الخامسة من الريف من العمل (الأجور) تمثل ١٦% من إجمالي الأجور في حين كانت نسبة الأجور المدفوعة للأسر في الشريحة الخامسة من الحضر حوالي ١١% من إجمالي الأجور، مما يعني أن ٢٠% من السكان يحصلون على أكثر من ربع الأجور على مستوى الجمهورية.

شكل رقم (١١) مساهمة عوامل الإنتاج في دخل الأسر

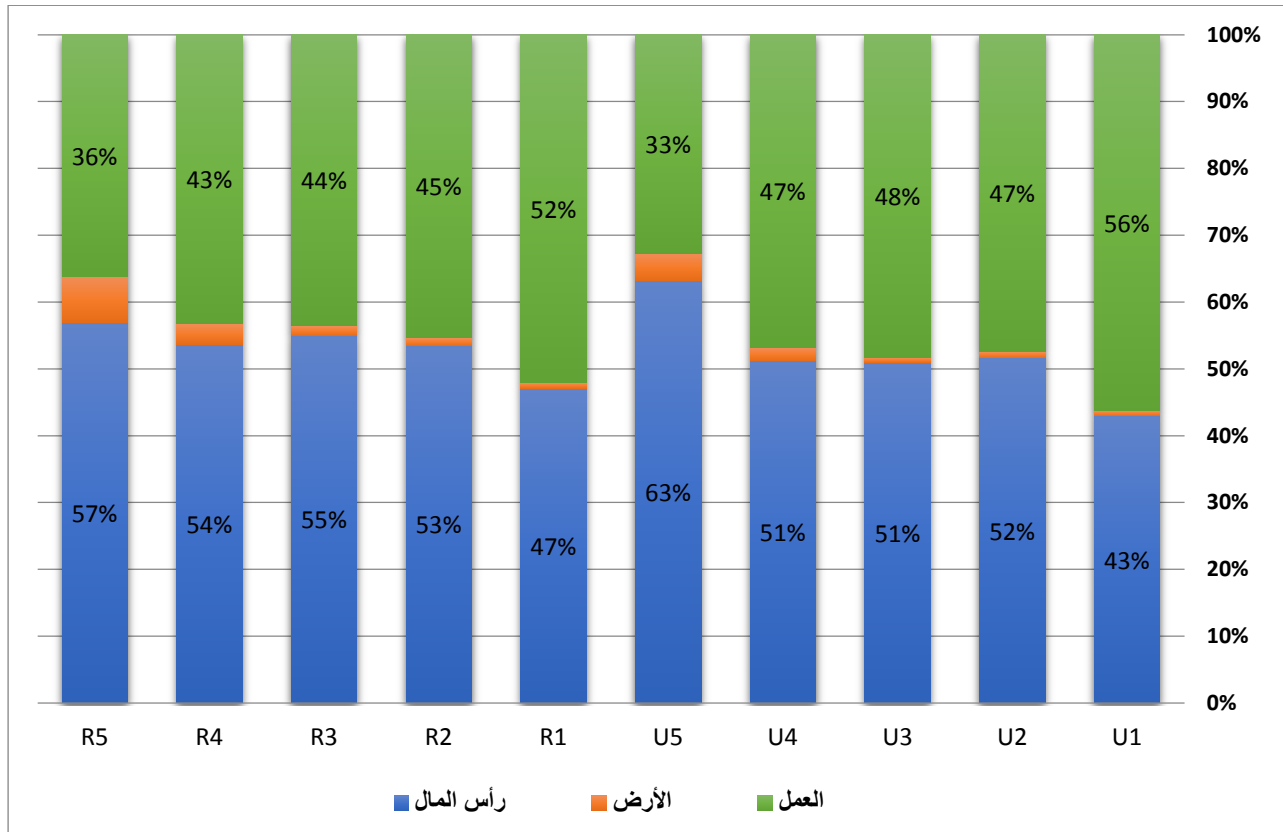


١٠. توزيع دخل الأسر من عوامل الإنتاج

يبين الشكل رقم (١٢) توزيع الدخل من عوامل الإنتاج (العمل والأرض ورأس المال) لكل شريحة من شرائح الأسر في كل من الحضر والريف. ويوضح الشكل أن أعلى الأسر دخلاً من رأس المال هي الأسر في الشريحة الخامسة (الأعلى دخلاً) في الحضر حيث تصل نسبة الدخل من رأس المال في هذه الشريحة ٦٣% من إجمالي الدخل، بينما نجد أن ٣٣% فقط من دخول تلك الشريحة عبارة عن أجور ومرتببات. وفي المقابل نجد أن ٥٦% من دخل الشريحة الأولى (الأقل دخلاً) في الحضر عبارة عن أجور ومرتببات في حين نجد أن دخول تلك الشريحة من رأس المال تمثل ٤٣% من إجمالي الدخل لهم ويفسر ذلك الدخل المختلط لتلك الشريحة بعمل الكثير منهم في أعمال خاصة غير منظمة يمتلكونها (تجارة التجزئة، النقل، الخدمات الشخصية...).

بالنسبة للشرائح الأسرية في الريف نجد أن أعلى الشرائح دخلاً (الشريحة الخامسة) ٥٧% من دخولهم هي عائد رأس مال في حين أن ٣٦% عبارة عن أجور ومرتببات و ٧% هو ريع للأراضي الزراعية التي يمتلكونها. أما أقل الشرائح دخلاً (الشريحة الأولى) فإن نسبة الدخل من الأجور تمثل ٥٢% أما نسبة الدخل من رأس المال حوالي ٤٧% ويدخل فيه الدخل المختلط لتلك الأسر.

شكل رقم (١٢) توزيع دخل الأسر من عوامل الإنتاج

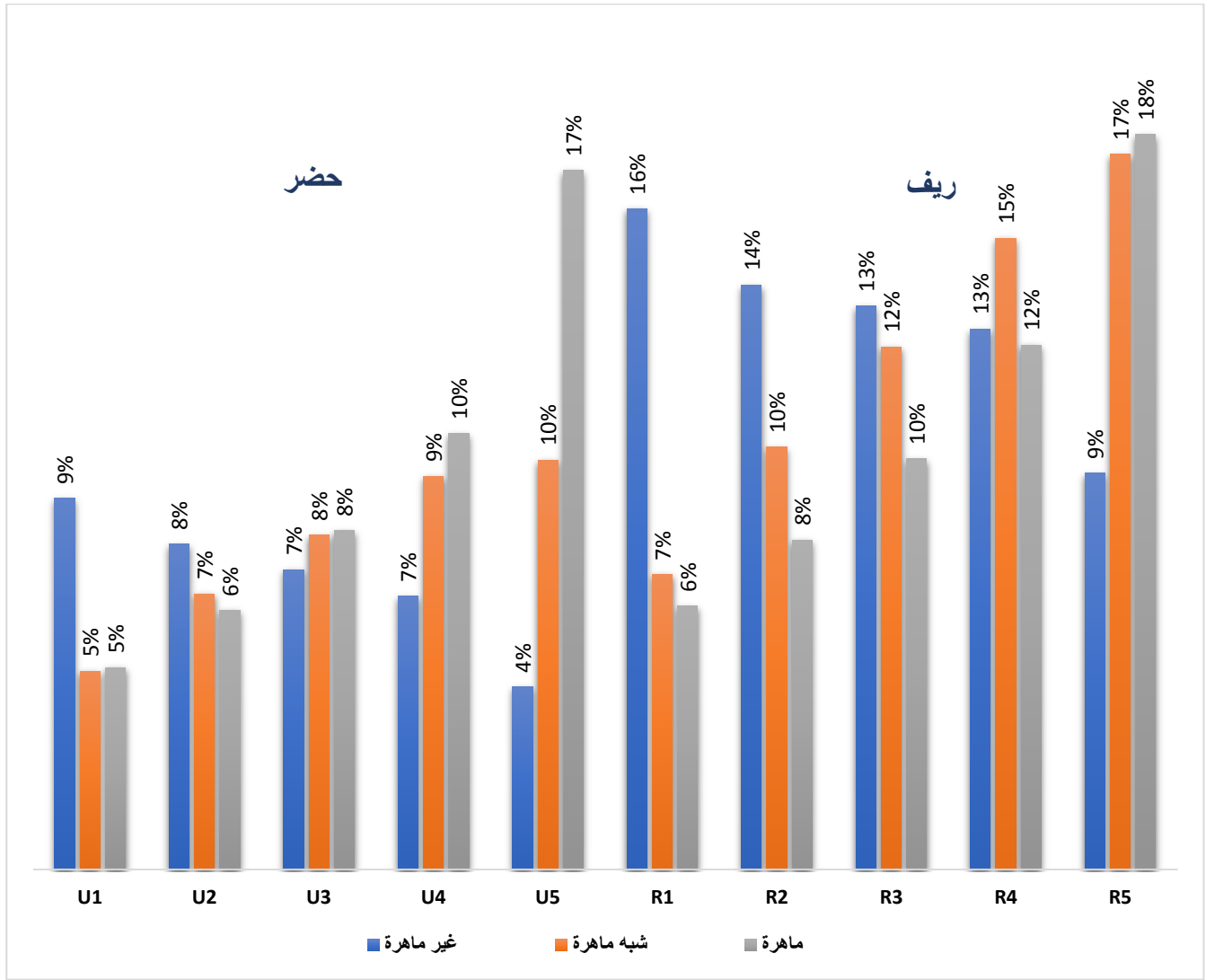


١١. توزيع العمالة وفقاً للمهارة على الأسر

يبين الشكل رقم (١٣) أن ٣٥% من العمالة الماهرة (أصحاب المؤهلات العليا) هم من الأسر الأعلى دخلاً في كل من الحضر والريف (١٨% ريف ، ١٧% حضر) في حين تتخفض تلك النسب بانخفاض الشرائح من حيث الدخل حيث كانت نسبة العمالة الماهرة في الشريحة الرابعة في كل من الحضر والريف ٢٢% (١٢% ريف ، ١٠% حضر).

أما بالنسبة للعمالة غير الماهرة فنجد تركزها بشكل واضح في الفئة الأولى في كل من الحضر والريف حيث بلغت نسبتها ٢٥% (١٦% ريف ، ٩% حضر).

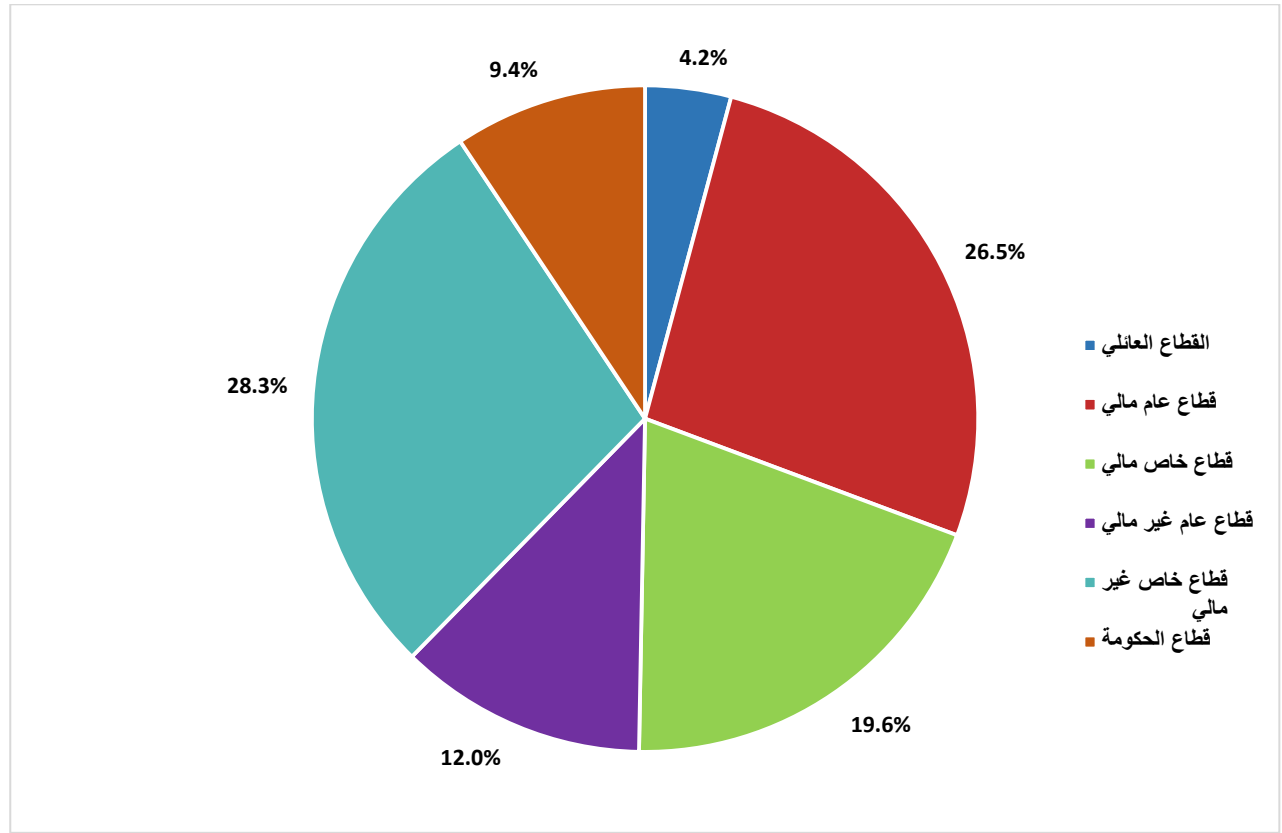
شكل رقم (١٣) توزيع مساهمة العمالة في دخل الاسر



١٢ . دخل العالم الخارجي من القطاعات الاقتصادية

سجلت نسبة مساهمة قطاع المشروعات غير المالية (قطاع خاص) في دخل العالم الخارجي أعلى نسبة حيث بلغت حوالي ٢٨,٣٪، تليها نسبة مساهمة قطاع المشروعات المالية (قطاع عام) بنسبة ٢٦,٥٪ وتتمثل في الفوائد المدفوعة للعالم الخارجي، وكانت نسبة مساهمة القطاع الحكومي حوالي ٩,٤٪ وتتمثل في المنح المحولة من الحكومة للدول والمنظمات والهيئات الدولية، وكانت أقل نسبة للقطاع العائلي حيث سجلت ٤,٢٪ من دخل العالم الخارجي وتتمثل في تحويلات العاملين الأجانب المقيمين للخارج.

شكل رقم (١٤) دخل العالم الخارجي من القطاعات الاقتصادية



الملاحق

جدول رقم (٥) : مصفوفة الحسابات الاجتماعية التفصيلية للاقتصاد المصري ٢٠١٢ / ٢٠١٣

(٢٣٢ صف × ٢٣٢ عمود)

مرفق