



منهجية الإحصائية

الفصل الأول

مقدمة عامة

من الأهمية بمكان أن يلم مستخدم الإحصاءات الرسمية بكافة الأساليب والطرق والمنهجيات التي اتبعت في إنتاج هذه الإحصائيات لتحقيق الشفافية والمصداقية في العرض. في هذا السياق سيتم عرض المنهجية التي تم إتباعها لتنفيذ مسح القوى العاملة وكذا المفاهيم والتعاريف المطبقة اثناء تنفيذ المسح.

تتكون النشرة من الفصول الآتية :

الفصل الأول: مقدمة عامة.

الفصل الثاني: تصميم وسحب عينة المسح.

الفصل الثالث: أدوات المسح.

الفصل الرابع: التعاريف والمفاهيم المستخدمة في المسح.

الفصل الخامس: مراحل تنفيذ المسح.

الفصل السادس: الجداول والرسوم البيانية.

أولاً : التطور التاريخي للمسح :

- ١- يرجع تاريخ مسح القوى العاملة في مصر إلى عام ١٩٥٧ حيث أجريت أول دورة في نوفمبر من ذلك العام، ثم استمر تنفيذ المسح بعد ذلك في دوريات متعاقبة بدورية ربع سنوية أو نصف سنوية أو سنوية حتى الآن.
- ٢- ابتداءً من دورة أكتوبر عام ٢٠٠٦، تم تطوير العمل التنفيذي لمسح القوى العاملة من خلال التركيز على نقطتين أساسيتين هما :

أ- أهمية الاستفادة من أسلوب العينة التتبعية المطبقة حالياً عند تصميم عينة المسح في تحليل البيانات لمعرفة أثر التغيرات الديناميكية على سوق العمل.

ب- تطوير الاستمارة المستخدمة في المسح بإضافة عدد من الأسئلة الكاشفة التي تساعد في التحديد الدقيق لموقف العمل الخاص بكل فرد من أفراد الأسرة (يعمل، متعطل، خارج قوة العمل... الخ) قبل استكمال البيانات الخاصة بخصائص العمل أو خصائص التعطل وتعديل عدد من الأسئلة الموجودة بالفعل أو إعادة ترتيبها بأسلوب أكثر منطقية .

- ٣ - ابتداءً من دورة يناير ٢٠٠٨، تم تطوير المنهجية المستخدمة في جمع البيانات لتكون أكثر تمثيلاً لواقع مجتمع الدراسة خلال فترة المسح وذلك عن طريق تقسيم العينة الخاصة بكل محافظة إلى خمسة أجزاء ويتم استيفاء كل جزء منها على حده بدورية نصف شهرية وذلك طوال الثلاثة أشهر (في منتصف ونهاية الشهر).



٤- بداية من يناير ٢٠١٢ ، وتطبيقاً للتوصيات الدولية بعدم تحميل إستمارة القوى العاملة أسئلة إضافية تؤثر على جودة ودقة البيانات تم تصميم إستمارة مختصرة تتضمن الأسئلة الجوهرية للحصول على المؤشرات الأساسية لسوق العمل المصرى على أن يتم تنفيذها فى ثلاث دورات (يناير - مارس)، (أبريل - يونيو)، (أكتوبر - ديسمبر) ويتم تنفيذ الإستمارة المطولة فى الربع الثالث (يوليه - سبتمبر) وتضمن أسئلة إضافية حول الظروف السكنية للأسرة والهجرة.

ثانياً: أهداف المسح :

- ١- قياس حجم قوة العمل المصرية المدنية داخل الدولة وخصائصها المختلفة.
 - ٢- قياس مستوى التشغيل والتوظيف بالمجتمع وبالمناطق الجغرافية المختلفة بالجمهورية.
 - ٣- رصد التوزيع الجغرافي للمشتغلين وفقاً لعدد من الخصائص أهمها :
(النوع - السن - الحالة التعليمية - الحالة العملية - المهنة - النشاط الإقتصادي - القطاع - الاستقرار فى العمل - ساعات العمل).
 - ٤ - قياس مستوى البطالة بالمناطق الجغرافية المختلفة بالجمهورية.
 - ٥ - رصد التوزيع الجغرافي للمتغطلين وفقاً للخصائص التالية :
(النوع - السن - الحالة التعليمية - مدة التعطل - نوع التعطل (سابق له العمل / لم يسبق له العمل) - المهنة والنشاط الإقتصادي بالنسبة للمتغطل الذى سبق له العمل) .
- تتضمن النشرة السنوية المجمع هذه المتغيرات جميعها بينما تقتصر النشرة الربع سنوية على مجموعة أقل من هذه المتغيرات.

ثالثاً : أسلوب تنفيذ المسح :

مسح القوى العاملة هو مسح أسرى بالعينة ينفذه الجهاز بصفة دورية ربع سنوية وذلك لأخذ أثر الموسمية على العمالة والبطالة فى الاعتبار . وتصدر عن الأربع دورات نشرة سنوية مجمعة، إضافة إلى نشرة مختصرة والتي تصدر بدورية ربع سنوية.

روعى عند التنفيذ أن يتم التنسيق بين جميع مراحل العمل بالمسح والتي تسير فى خطوط متوازية بدءاً من مرحلة جمع البيان من الميدان حيث يتم تسليم استمارات المسح المستوفاة ميدانياً من مختلف المحافظات الى إدارة المسح بالجهاز بدءاً من الأسبوع الثانى للعمل الميدانى، تعقب هذه المرحلة مرحلتي المراجعة المكتبية والترميز بالتوازي مع مرحلة تسجيل البيانات على أجهزة الحاسبات، ثم تبدأ بعد ذلك مرحلة إعادة التسجيل وتنقية الأخطاء لتقييم دقة ومنطقية البيانات أولاً بأول.

يتم إعداد النتائج النهائية للمسح والتي تصدر فى النشرة الربع سنوية باللغة العربية والإنجليزية.

الفصل الثاني

تصميم وسحب عينة المسح

إن عينة مسح القوى العاملة هي عينة عنقودية طبقية ذات مرحلتين وذاتية الترجيح.

أولاً : حجم العينة :

بلغ حجم العينة لكل ربع سنة ٢٣٨٦٤ أسرة معيشية بإجمالي ٩٥٤٥٦ أسرة معيشية سنوياً، موزعة على محافظات الجمهورية (حضر/ ريف) طبقاً لنسبة عدد الأسر التقديرى لكل محافظة وكذلك نسبة سكان الحضر والريف داخل كل محافظة.

ثانياً : حجم العنقود:

بلغ حجم العنقود ١٩ أسرة معيشية.

ثالثاً : مراحل المعاينة:

١ - المرحلة الأولى للمعاينة:

أ - وحدة المعاينة الأولية:

يوفر تعداد السكان لعام ٢٠٠٦ بيانات كافية على مستوى منطقة العد. ولقد مثلت قائمة مناطق العد الإلكترونية إطار المرحلة الأولى للمعاينة (EAS) ، أى أن العدد المناظر للأسر المعيشية فى منطقة العد قد أخذ كمقياس للحجم. وقد بلغ حجم منطقة العد حوالى ٢٠٠ أسرة معيشية فى المتوسط حيث كانت هناك بعض الاختلافات فى أحجام مناطق العد وبلغ عدد وحدات المعاينة الأولية (EAS) التى تم اختيارها فى المرحلة الأولى من العينة الرئيسية ٥٠٢٤ منطقة عد.

ب - تخصيص العينة بين المحافظات:

تعتبر المحافظة هى الطبقة الأولية الأساسية التى تنقسم بدورها الى حضر وريف كطبقات فرعية وتم تحديد التخصيص المتناسب مع الحجم بين المحافظات وكذلك بين الحضر والريف بكل محافظة فى المرحلة الأولى للمعاينة.

يوضح الجدول رقم (أ) تخصيص العينة الأساسية بكل محافظة (حضر/ ريف).



جدول (أ) تخصيص قطع العينة الأساسية بكل محافظة (حضر/ريف)

المحافظة	كود المحافظة	حضر	ريف	جملة
القاهرة	١	١٥٠	٠	١٥٠
الإسكندرية	٢	٧٨	٠	٧٨
بورسعيد	٣	١٢	٠	١٢
السويس	٤	١٣	٠	١٣
دمياط	١١	٨	١٢	٢٠
الدقهلية	١٢	٢٦	٦٦	٩٢
الشرقية	١٣	٢١	٦٩	٩٠
القليوبية	١٤	٣٤	٤١	٧٥
كفر الشيخ	١٥	١١	٣٤	٤٥
الغربية	١٦	٢٣	٤٩	٧٢
المنوفية	١٧	١١	٤٤	٥٥
البحيرة	١٨	١٦	٦٣	٧٩
الإسماعيلية	١٩	٨	٩	١٧
الجيزة	٢١	٧٣	٣٩	١١٢
بني سويف	٢٢	٩	٢٧	٣٦
الفيوم	٢٣	٩	٣١	٤٠
المنيا	٢٤	١٤	٥٢	٦٦
اسيوط	٢٥	١٤	٣٩	٥٣
سوهاج	٢٦	١٣	٤٦	٥٩
قنا	٢٧	١٠	٣٦	٤٦
أسوان	٢٨	٨	١١	١٩
الأقصر	٢٩	٤	٤	٨
البحر الأحمر	٣١	٤	٠	٤
الوادي الجديد	٣٢	٢	٢	٤
مطروح	٣٣	٣	١	٤
شمال سيناء	٣٤	٣	٢	٥
جنوب سيناء	٣٥	١	١	٢
الإجمالي		٥٧٣	٦٨٣	١٢٥٦



ج- إطار المرحلة الأولى للمعاينة:

تم اعتبار إطار المرحلة الأولى للمعاينة هو قوائم التعداد الخاصة بمناطق العد لكل طبقة فرعية مرفقا بها عدد الأسر المعيشية المناظرة لها. وتتضمن البيانات التعريفية لقوائم العد أكواد (القسم /المركز، الشياخة /القرية)، رقم كلاً من مشرف التعداد والعداد. ويكون رقم المشرف وحيد على مستوى (الشياخة /القرية) بينما يكون رقم العداد وحيد في منطقة العد الخاصة بالمشرف.

بالنظر إلى قوائم مناطق العد مع الأخذ في الاعتبار عدد الأسر المعيشية وإتساقها مع كل منطقة عد، وجد أن بعض هذه المناطق بها عدد من الأسر المعيشية أقل من المتوسط أى أقل من ٢٠٠ أسرة ويرجع ذلك إلى أن بعض العدادين يقومون بتسجيل المنشآت التي بها أفراد ثم تستبعد بعد ذلك ويحسب فقط الأسر المعيشية التي تقطن المساكن الخاصة ، نتيجة لذلك فقد تقرر ضم منطقة العد التي بها أقل من ١٦٠ أسرة معيشية إلى منطقة العد التي تجاورها وبذلك تتكون وحدة المعاينة الأولية في هذه الحالات الاستثنائية من منطقتي عد.

لإختيار وحدات المعاينة الأولية (المرحلة الأولى للمعاينة) تم ترتيب الإطار لكي يتضمن تقسيم طبقي ضمنى طبقاً للموقع الجغرافى حيث تم ترتيب حضر كل محافظة بشكل حلزوني طبقاً للموقع الجغرافى (القسم/ الحى) وتم إتباع نفس الأسلوب بالنسبة لإطار الريف ولكن طبقاً لموقع المركز. ويضمن ترتيب الإطار بهذه الطريقة الحلزونية أن يكون الإختيار المنتظم لوحدات المعاينة الأولية موزعة توزيعاً متوازناً للعينة على الطبقات الفرعية عبر المحافظة المعنية.

بعد الإنتهاء من إعداد الأطر بالطريقة السابقة ، تم سحب وحدات المعاينة الأولية للمرحلة الأولى من العينة بأسلوب السحب المتناسب مع الحجم (PPS) مع أخذ عدد الأسر المعيشية في منطقة العد (٢٠٠ أسرة) كمقياس للحجم (MOS) .



د - تقسيم العينة الأساسية :

تم تقسيم عدد وحدات العينة الأساسية (٥٠٢٤ منطقة عد) إلى أربع دورات كل دورة بها ١٢٥٦ منطقة عد مقسمة إلى ٥٧٣ منطقة عد فى الحضر ، ٦٨٣ منطقة عد فى الريف.

٢ - المرحلة الثانية للمعاينة :

تمثل المرحلة الأخيرة فى إعداد العينة وتتم على مرحلتين:

أ - مرحلة سحب الأسر الجديدة:

يتم سحب ٦ أسر معيشية من إجمالى مناطق العد والبالغ عددها ١٢٥٦ منطقة والتي تم اختيارها فى المرحلة الأولى للمعاينة من مناطق العينة الأساسية.

ب - مرحلة سحب الأسر المتتبعية:

يتم سحب ٨ أسر بطريقة العينة المنتظمة من إطار الأسر الخاص بكل منطقة عد فى الدورة السابقة لها وكذلك يتم سحب ٥ أسر بطريقة العينة المنتظمة من إطار الأسر الخاص بكل منطقة عد فى الدورة المماثلة لها من العام السابق بهدف تتبع تلك الأسر وبالتالي يكون حجم إطار الأسر لكل منطقة هو إجمالى المرحلتين للأسر الجديدة والمتتبعية وهو ١٩ أسرة.

من الجدير بالذكر أنه قبل إختيار عينة الأسر المعيشية تم اجراء تقسيم طبقى ضمنى للإطار طبقاً للحالة التعليمية لرئيس الأسرة. حيث يرتبط المستوى التعليمى بشكل كبير بالخصائص الإجتماعية والإقتصادية والديموجرافية للسكان حيث تم ترتيب إطار كل منطقة عد طبقاً للحالة التعليمية لرئيس الأسرة. ويكون هذا الترتيب تصاعدياً فى منطقة عد وتنازلياً فى منطقة العد التى تليها وكذلك بالتبادل حتى آخر منطقة عد فى مرحلة المعاينة الأولى لكل محافظة ثم تم سحب أسر العينة من كل منطقة عد بإحتمال متساوى بإستخدام طريقة السحب المنتظمة.

يوضح الجدول (ب) عدد الأسر فى العينة المصممة والعينة المنفذة ونسبة الإستجابة بكل محافظة (حضر / ريف).



جدول (ب) عدد الأسر فى العينة المصممة والعينة المنفذة ونسب الإستجابة بكل محافظة (حضر/ ريف)

المحافظة	العينة المصممة			العينة المنفذة			نسب الإستجابة (%)		
	حضر	ريف	جملة	حضر	ريف	جملة	حضر	ريف	جملة
القاهرة	١١٤٠٠	٠	١١٤٠٠	٩٥١٢	٠	٩٥١٢	٨٣,٤	٠	٨٣,٤
الإسكندرية	٥٩٢٨	٠	٥٩٢٨	٥٢٤٤	٠	٥٢٤٤	٨٨,٥	٠	٨٨,٥
بورسعيد	٩١٢	٠	٩١٢	٨٣٤	٠	٨٣٤	٩١,٤	٠	٩١,٤
السويس	٩٨٨	٠	٩٨٨	٨٨٠	٠	٨٨٠	٨٩,١	٠	٨٩,١
دمياط	٦٠٨	٩١٢	١٥٢٠	٥٦٥	٨٧٠	١٤٣٥	٩٤,٤	٩٥,٤	٩٢,٩
الدقهلية	١٩٧٦	٥٠١٦	٦٩٩٢	١٨٨٥	٤٩١٨	٦٨٠٣	٩٧,٣	٩٨,٠	٩٥,٤
الشرقية	١٥٩٦	٥٢٤٤	٦٨٤٠	١٤٦٦	٥٠٩٣	٦٥٥٩	٩٥,٩	٩٧,١	٩١,٩
القليوبية	٢٦٦٠	٣٠٤٠	٥٧٠٠	٢٣٥٧	٢٨٤٢	٥١٩٩	٩١,٢	٩٣,٥	٨٨,٦
كفر الشيخ	٨٥٢	٢٥٦٨	٣٤٢٠	٧٤١	٢٣٩٣	٣١٣٤	٩١,٦	٩٣,٢	٨٧,٠
الغربية	١٧٤٨	٣٧٢٤	٥٤٧٢	١٥٨٨	٣٦٠٣	٥١٩١	٩٤,٩	٩٦,٨	٩٠,٨
المنوفية	٨٣٦	٣٣٤٤	٤١٨٠	٧٧٨	٣٢١٣	٣٩٩١	٩٥,٥	٩٦,١	٩٣,١
البحيرة	١٢١٦	٤٧٨٨	٦٠٠٤	١١٧٠	٤٧٣٤	٥٩٠٤	٩٨,٣	٩٨,٩	٩٦,٢
الإسماعيلية	٦٠٨	٦٨٤	١٢٩٢	٥٨٣	٦٦٧	١٢٥٠	٩٦,٧	٩٧,٥	٩٥,٩
الجيزة	٥١٤٩	٣٣٦٣	٨٥١٢	٤١٣٥	٣١٥٧	٧٢٩٢	٨٥,٧	٩٣,٩	٨٠,٣
بني سويف	٦٨٤	٢٠٥٢	٢٧٣٦	٦٢٠	١٩٨٠	٢٦٠٠	٩٥,٠	٩٦,٥	٩٠,٦
الفيوم	٦٨٤	٢٣٥٦	٣٠٤٠	٦٤٤	٢٣٢٠	٢٩٦٤	٩٧,٥	٩٨,٥	٩٤,٢
المنيا	١٠٦٤	٣٩٥٢	٥٠١٦	٩٩٦	٣٨٨٤	٤٨٨٠	٩٧,٣	٩٨,٣	٩٣,٦
اسيوط	١٠٦٤	٢٩٦٤	٤٠٢٨	٩٨٤	٢٨٧١	٣٨٥٥	٩٥,٧	٩٦,٩	٩٢,٥
سوهاج	٩٨٨	٣٤٩٦	٤٤٨٤	٩٣٤	٣٣٨٨	٤٣٢٢	٩٦,٤	٩٦,٩	٩٤,٥
قنا	٦٠٨	٢٢٤٢	٢٨٥٠	٥٥٠	٢١٣٩	٢٦٨٩	٩٤,٤	٩٥,٤	٩٠,٥
أسوان	٦٠٨	٨٣٦	١٤٤٤	٥٦٣	٧٩٦	١٣٥٩	٩٤,١	٩٥,٢	٩٢,٦
الأقصر	٤٥٦	٧٦٠	١٢١٦	٤١٤	٧٢٩	١١٤٣	٩٤,٠	٩٥,٩	٩٠,٨
البحر الأحمر	٣٠٤	٠	٣٠٤	٢٤٥	٠	٢٤٥	٨٠,٦	٠	٨٠,٦
الوادى الجديد	١٥٢	١٥٢	٣٠٤	١٤٦	١٤٩	٢٩٥	٩٧,٠	٩٨,٠	٩٦,١
مطروح	٢٢٨	٧٦	٣٠٤	٢٠٦	٧١	٢٧٧	٩١,١	٩٣,٤	٩٠,٤
شمال سيناء	٢٢٨	١٥٢	٣٨٠	٢٠٥	١٤١	٣٤٦	٩١,١	٩٢,٨	٨٩,٩
جنوب سيناء	٧٦	٧٦	١٥٢	٦٢	٥٩	١٢١	٧٩,٦	٧٧,٦	٨١,٦
الإجمالى	٤٣٦٢١	٥١٧٩٧	٩٥٤١٨	٣٨٣٠٧	٥٠٠١٧	٨٨٣٢٤	٩٢,٦	٩٦,٦	٨٧,٨



الفصل الثالث أدوات المسح

أولاً: الاستمارة المستخدمة في المسح:

روعي عند تصميم استمارة المسح، الأخذ بأحدث المفاهيم والتعاريف للقوى العاملة والعمالة والبطالة التي أقرتها منظمة العمل الدولية.

فيما يلي عرض موجز للاستمارة:

تتكون هذه الاستمارة من أربعة جداول بالإضافة إلى صفحتي الغلاف الداخلى والخارجى والتي تحتوى على البيانات التعريفية والجغرافية للأسرة.

١- جدول الظروف السكنية للأسرة المعيشية :

يحتوى هذا الجدول على معلومات عن الظروف المعيشية للأسرة من حيث نوع المسكن وحيازته سواء كان (ملك/ تملك/ إيجار عادى/ إيجار مفروش)، توافر المرافق والخدمات والأجهزة المنزلية بالمسكن.

٢- جدول الخصائص الديموجرافية والحالة العملية لأفراد الأسرة :

يسجل بالجدول جميع أفراد الأسرة المعيشية والخصائص الديموجرافية والاجتماعية لكل فرد منهم: (النوع، السن، الحالة التعليمية، الحالة الزوجية، التغيير فى محل الإقامة والموقف الحالى من العمل).

٣- جدول خصائص العمل للأفراد المشتغلين أو المرتبطين بعمل خلال الأسبوع المرجعى:

يشمل هذا الجدول بيانات عن:

- علاقة المشتغل بعمله سواء كان يعمل بأجر أو صاحب عمل أو يعمل لحسابه أو لدى الأسرة.
- النشاط الاقتصادى.
- نوع القطاع الذى تتبعه المنشأة التى يعمل بها الفرد.
- نوع العمل (الحرفة / المهنة).
- عدد ساعات العمل الفعلية خلال أسبوع المسح.
- اشتراك الفرد فى التأمين الصحى، التأمينات الاجتماعية.
- وصف موقع أو مكان العمل الذى يعمل به الفرد.
- وجود عقد قانوني مكتوب أو تعيين رسمي بين الفرد وجهة العمل وطبيعة هذا العقد.
- متوسط الأجر الشهري.



٤. جدول خصائص المتعطلين:

يستوفي هذا الجدول لكافة الأفراد الذين استوفوا شروط التعطل، يشمل هذا الجدول بيانات عن:

- نوع التعطل (متعطل حديث - متعطل سبق له العمل).
- النشاط الاقتصادي وآخر مهنة زاولها قبل فترة التعطل الأخيرة.
- مدة التعطل الأخيرة المتصلة بالشهور.
- السبب الرئيسي للتعطل.

ثانياً : الأدلة والتصانيف المستخدمة:

١- دليل التصنيف المهني:

تم استخدام دليل المهن لعام ٢٠٠٥ الذي يتفق مع التصنيف الدولي الموحد للمهن لعام ١٩٨٨ (ISCO) في ترميز المهن على مستوى ستة حدود وذلك بعد إدخال بعض التعديلات عليه ليلائم ظروف جمهورية مصر العربية.

٢- دليل النشاط الاقتصادي:

تم استخدام دليل النشاط الاقتصادي لعام ٢٠٠٧ والذي يتفق مع التصنيف الدولي للنشاط الاقتصادي (ISIC) المراجعة الرابعة في ترميز النشاط الاقتصادي للمنشأة التي يعمل بها الفرد على مستوى ستة حدود. أما بالنسبة للأفراد الذين يعملون خارج المنشآت فيحدد نشاطهم الاقتصادي طبقاً لطبيعة عملهم، فمثلاً عامل البناء الذي يعمل لحسابه يكون نشاطه الاقتصادي هو التشييد والبناء وهكذا بالنسبة للحالات المناظرة.

٣- دليل الوحدات الإدارية:

تم استخدام هذا الدليل في تبويب البيانات الإحصائية تبويباً جغرافياً طبقاً للمحافظات والأقسام والمراكز والشيخات والقرى بكل منها، كذلك المدن والمجتمعات العمرانية الجديدة الداخلة في النطاق الجغرافي لكل محافظة.

الفصل الرابع

التعاريف والمفاهيم المستخدمة في المسح

أولاً: وحدة المسح:

هي الأسرة المعيشية معرفة طبقاً للأساس النظري (محل الإقامة المعتاد) للعد وتتكون من فرد أو مجموعة أفراد يشتركون معاً في ظروف معيشية واحدة (المأكل والمسكن) وترتبطهم أو لا تربطهم صلة قرابة.

١- ووفقاً لهذا التعريف يدخل ضمن أفراد الأسرة كل من:

- أ- أفراد الأسرة المقيمون عادة والمتواجدون فعلاً وقت الزيارة.
- ب- الأفراد المقيمون عادة والغائبون بصفة مؤقتة وقت المسح داخل الجمهورية (مدة أقل من ٦ شهور).
- ج- الخدم المشاركون للأسرة في المأكل والمسكن.
- د- الأفراد المجندون والضباط الاحتياط والمكلفون الحاضرون بالأسرة أو الغائبون عنها.
- هـ- الأفراد المدنيون العاملون بالقوات المسلحة.
- و- الأفراد العاملون بأجهزة الشرطة (رجال الشرطة والمدنيون).

٢- لا يدخل ضمن أفراد الأسرة:

- أ- أفراد الأسرة العسكريين من الضباط العاملين وضباط الشرف وضباط الصف المتطوعين. حيث يقتصر البحث على دراسة قوة العمل المدنية فقط.
- ب- أفراد الأسرة المقيمون خارج الجمهورية للعمل لمدة ٦ شهور فأكثر حيث يقيس البحث قوة العمل داخل الجمهورية.
- ج- أفراد الأسرة الغائبون عنها داخل الجمهورية لمدة ٦ شهور فأكثر.
- د- الزوار والضيوف.

ثانياً: دورية المسح:

يتم تنفيذ المسح في أربع دورات سنوياً (يناير / إبريل / يوليو / أكتوبر) وذلك لأخذ أثر الموسمية على العمالة والبطالة في الاعتبار.

ثالثاً: فترة الإسناد الزمني:

يؤخذ بفترة الإسناد الزمني القصيرة (أسبوع) عند جمع بيانات المسح، خاصة بيانات العمالة والبطالة.



رابعاً: التعاريف والمفاهيم الأساسية :

يلتزم الجهاز بتطبيق كافة التوصيات والمفاهيم والتعاريف الصادرة عن الأمم المتحدة وبصفة خاصة منظمة العمل الدولية فيما يتصل بهذا المسح وذلك على النحو التالي:

١- القوى البشرية:

تشمل القوى البشرية جميع السكان عدا:

- صغار السن أقل من ٦ سنوات.
 - الأفراد ٦٥ سنة فأكثر ولا يعملون ولا يرغبون في العمل ولا يبحثون عنه (مسنين).
 - المصاب بعجز كلي (غير قادر على العمل بصفة دائمة).
- وتمثل هذه الفئات مجتمعة ما يعرف بالسكان خارج القوى البشرية.

تنقسم القوى البشرية إلى:

أ- الأفراد داخل قوة العمل :

تشمل جميع الأفراد (١٥ سنة فأكثر) ويساهمون فعلاً بمجهوداتهم الجسمانية أو العقلية في أي نشاط إقتصادي يتصل بإنتاج السلع والخدمات (المشتغلون) وكذلك الذين يقدرون على أداء مثل هذا النشاط الإقتصادي ويرغبون فيه ويبحثون عنه ولكنهم لا يجدونه (المتعطلون).

(١)المشتغلون:

هم الأفراد (١٥ سنة فأكثر) الذين يزاولون أعمالاً بأي من الأنشطة الإقتصادية لبعض الوقت (على الأقل ساعة) خلال فترة الإسناد القصيرة للبحث (أسبوع) سواء داخل المنشآت أو خارجها. و يعتبر في حكم المشتغلين الأفراد المرتبطون بعمل ولم يتمكنوا من ممارسته طوال فترة البحث بسبب المرض أو الإصابة أو الأجازة الاعتيادية أو منحة تدريبية أو دراسية أو لنزاع عمالي أو لعدم انتظام العمل في المنشأة لأسباب مؤقتة أو لأسباب ترجع لطبيعة العمل في بعض الأنشطة وإستثناءاً من ذلك لا يعتبر الفرد المرتبط بعمل والحاصل على أجازة بدون مرتب لمدة عام فأكثر مشتغلاً طالما لم يزاول عملاً آخر خلال فترة المسح.

(٢) المتعطلون:

هم الأفراد في سن (١٥-٦٤ سنة) الذين يقدرون على العمل ويرغبون فيه ويبحثون عنه ولكنهم لا يجدونه ويعتبر الفرد متعطلاً خلال أسبوع البحث ولو كان قد تعاقد على عمل وحدد لتسلمه تاريخ لاحق لأسبوع البحث، ويدخل ضمن المتعطلين الموقوف عن العمل إيقافاً مؤقتاً أو لأجل غير مسمى ما دام يبحث عن عمل ولا يجده ولا يتقاضى أجراً أثناء أسبوع البحث وينقسم المتعطلون إلى:

- متعطّل قديم (سبق له العمل) لكنه لم يكن يعمل طوال فترة البحث طبقاً للتعريف السابق.
- متعطّل حديث (لم يسبق له العمل): مثل الخريج (دبلوم أو جامعة) الذي لم يلتحق بأي عمل

بعد.



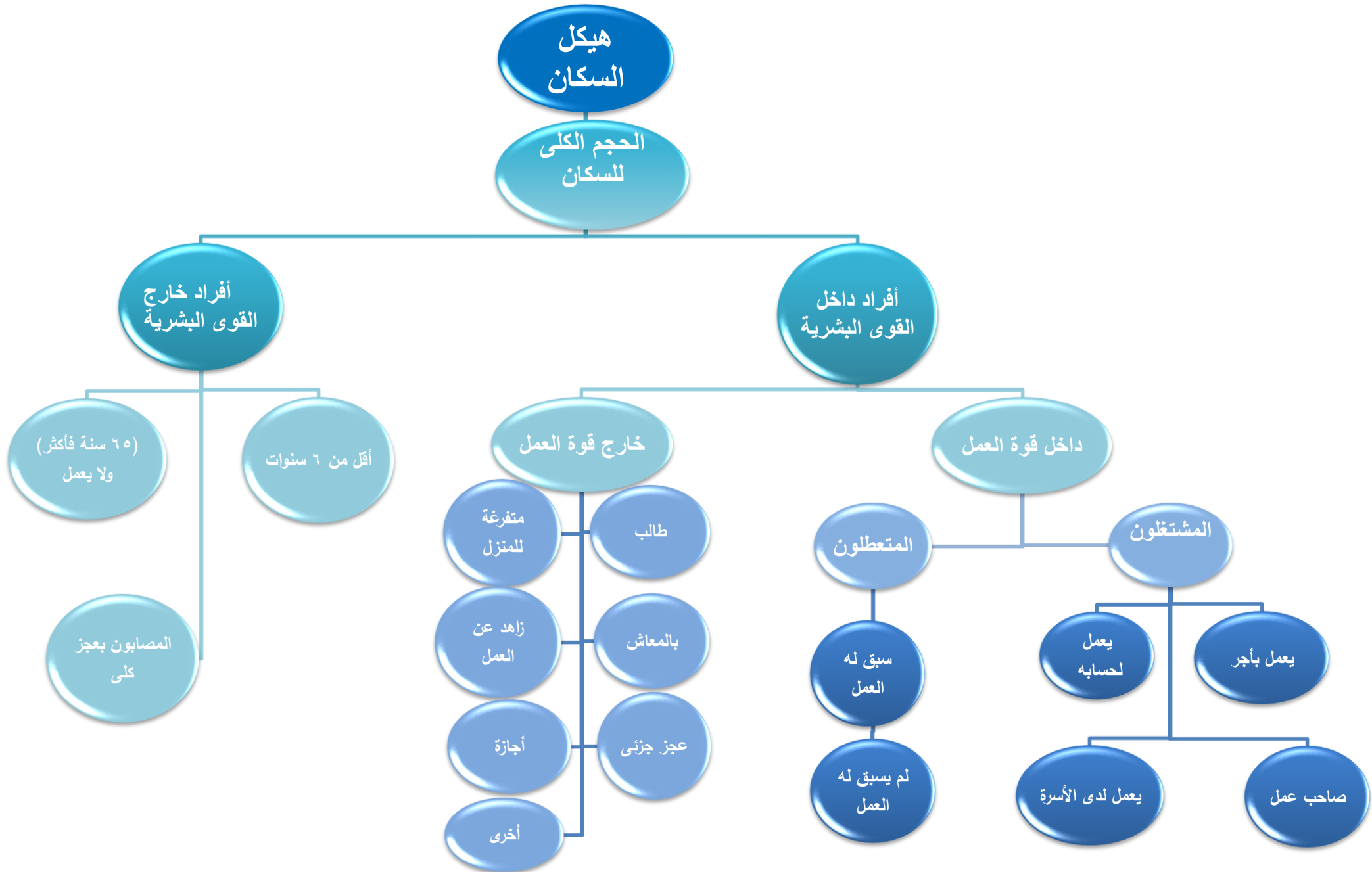
ب- الأفراد خارج قوة العمل:

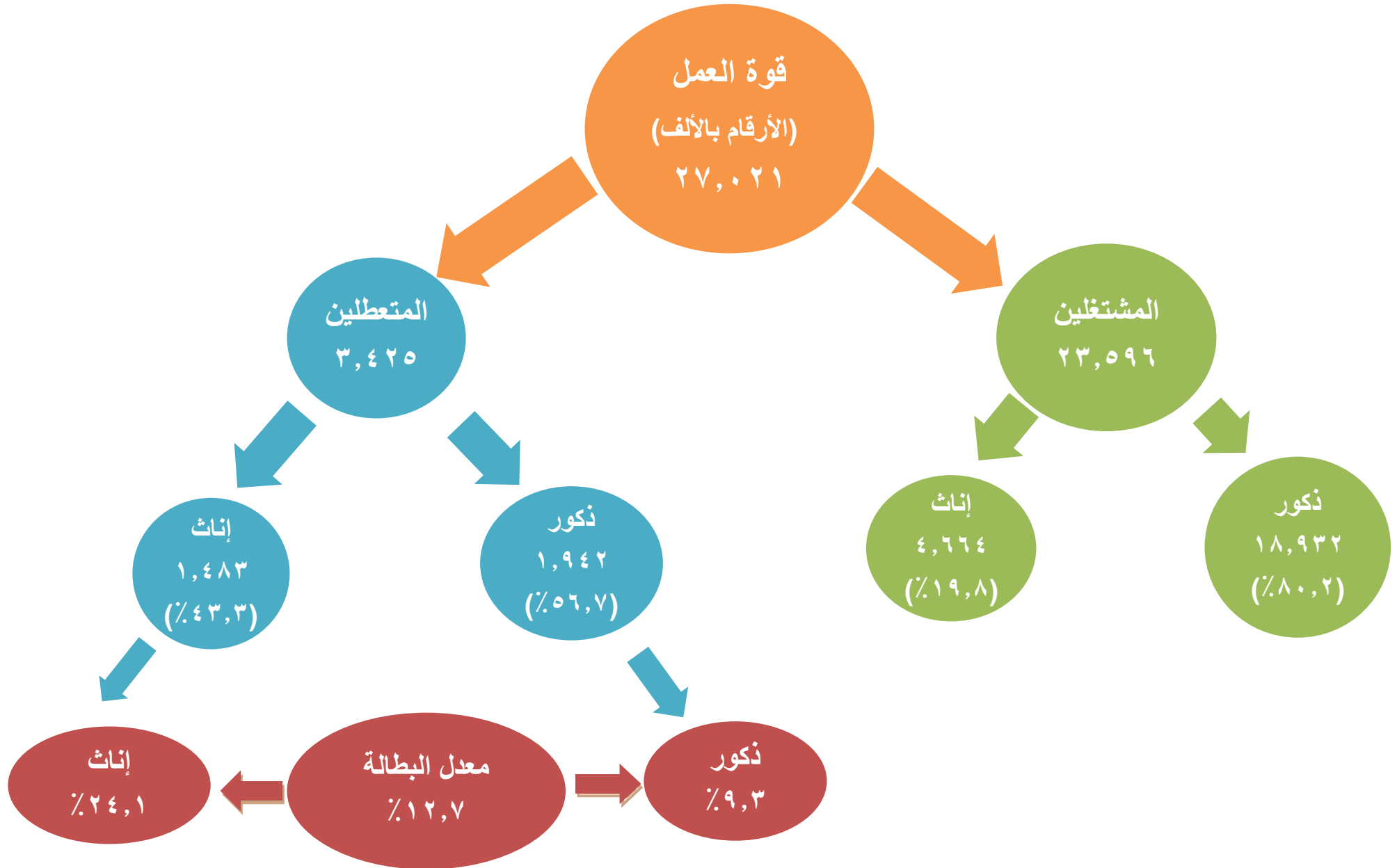
هم الأفراد في سن (٦-٦٤ سنة) والقادرون على العمل ولا يعملون ولا يبحثون عن العمل أثناء فترة البحث لسبب أو أكثر من الأسباب الآتية :

- (١) ظروف عائلية (المتفرغات لأعمال المنزل).
- (٢) إعداد أنفسهم للدخول في ميدان العمل (الطالب المتفرغ للدراسة).
- (٣) عدم الرغبة في العمل (الزاهد في العمل).
- (٤) بالمعاش أو التقاعد وعمره أقل من ٦٥ سنة.
- (٥) عجز جزئي يمنع الفرد مؤقتاً عن العمل.
- (٦) من هم في أجازة بدون مرتب لمدة سنة فأكثر ولا يعملون ولا يبحثون عن عمل.

وهناك بعض الأسباب المؤقتة للخروج من قوة العمل وهي :

- (١) المجندون سواء كانوا من حملة المؤهلات أم من غير حملة المؤهلات ، سواء كانوا يعملون أو لم يسبق لهم العمل قبل التجنيد ، سواء كانوا مجندون عاديون أو ضباط احتياط أو ملتحقون للعمل بجهاز الشرطة (بالأمن المركزي).
- (٢) نزلاء المستشفيات غير المرتبطين بعمل.
- (٣) نزلاء السجون.
- (٤) الموقوف عن العمل مؤقتاً أو لأجل غير مسمى طالما لا يتقاضى أجراً ولا يبحث عن عمل.
- (٥) خريج الجامعة الذي يؤدي الخدمة العامة.







خامساً: الأدلة والتصانيف المستخدمة في البحث:

- أ- دليل المهن
- إعتباراً من دورة يناير ٢٠٠٩ لبحث القوى العاملة تم استخدام دليل التصنيف المهني الصادر في يوليو ٢٠٠٥ الذي يتفق مع التصنيف الدولي الموحد للمهن لعام ١٩٨٨ (ISCO) في ترميز المهن على مستوى ستة حدود وذلك بعد إدخال بعض التعديلات عليه ليلائم ظروف جمهورية مصر العربية.
 - تم استخدام بعض الرموز (أكواد) بدلاً من كتابة عناوين أعمدة بعض الجداول وفيما يلي شرح توضيحي للمسميات التي تعنيها هذه الرموز.

**الأقسام الرئيسية للمهن
الواردة بالجدول أرقام (9، 13، 17، 22)**

رمز القسم الرئيسي للمهن	مسمى القسم الرئيسي للمهن
١	رجال التشريع وكبار المسؤولين والمديرين
٢	الأخصائيون - أصحاب المهن العلمية
٣	الفنيون ومساعدو الأخصائيين
٤	القائمون بالأعمال الكتابية ومن إليهم
٥	العاملون في الخدمات ومحلات البيع
٦	المزارعون وعمال الزراعة والعاملون بالصيد المتخصصين
٧	الحرفيون ومن إليهم
٨	عمال تشغيل المصانع ومشغلو الماكينات وعمال تجميع مكونات الإنتاج
٩	عمال المهن العادية
س	الأفراد الذين لا يمكن تصنيفهم حسب المهنة



ب- دليل النشاط الإقتصادي

تم استخدام دليل النشاط الإقتصادي لعام ٢٠٠٧ والذي يتفق مع التصنيف الدولي للنشاط الإقتصادي (ISIC) المراجعة الرابعة في ترميز النشاط الإقتصادي للمنشأة التي يعمل بها الفرد على مستوى ستة حدود. أما بالنسبة للأفراد الذين يعملون خارج المنشآت فيحدد نشاطهم الإقتصادي طبقا لطبيعة عملهم.

**الفئة الجدولية (الحد الأول) من تصنيف النشاط الإقتصادي
الواردة بالجدول أرقام (10، 15، 18، 23)**

رمز الفئة الجدولية	مسمى الفئة الجدولية
أ	الزراعة والصيد واستغلال الغابات وقطع أشجار الأخشاب وصيد الأسماك
ب	التعدين واستغلال المحاجر
ج	الصناعات التحويلية
د	إمدادات الكهرباء ، والغاز والبخار ، وإمدادات تكييف الهواء
هـ	الإمداد المائي وشبكات الصرف الصحي وإدارة معالجة النفايات
و	التشييد والبناء
ز	تجارة الجملة والتجزئة والإصلاح للمركبات ذات المحركات والدراجات النارية
ح	النقل والتخزين
ط	خدمات الغذاء والإقامة
ي	المعلومات والاتصالات
ك	الوساطة المالية والتأمين
ل	العقارات والتأجير
م	الأنشطة العلمية والتقنية المتخصصة
ن	الأنشطة الإدارية وخدمات الدعم
س	الإدارة العامة والدفاع والضمان الإجتماعي الإجباري
ع	التعليم
ف	الصحة وأنشطة العمل الإجتماعي
ص	أنشطة الفنون والإبداع والتسلية
ق	أنشطة الخدمات الأخرى
ر	خدمات أفراد الخدمة المنزلية الخاصة للأسر
ش	المنظمات والهيئات الدولية والإقليمية والسفارات والقنصليات الأجنبية
ت	أنشطة غير كاملة التوصيف



الفصل الخامس

مراحل تنفيذ المسح

أولاً : العمل الميداني :

- ١ - تم اختيار المشتغلين بهذا البحث من أكفأ العناصر النشطة وذوى الخبرة من موظفي الجهاز .
- ٢- تم عقد دورات تدريبية مركزية بمقر الجهاز بالقاهرة للمشرفين ومحلية بالمحافظات للمراجعين والباحثات.
- ٣- تم إعداد برنامج إشرافي على أعمال جمع البيانات ومراجعتها ميدانياً فى جميع محافظات الجمهورية.
- ٤- يتم جمع بيانات المسح بأسلوب المقابلة الشخصية للأسرة في المسكن الذي تقيم فيه ويجب الحصول على البيانات من رئيس الأسرة أو الزوجة أو أي شخص بالغ رشيد من أفراد الأسرة في حالة غياب رئيس الأسرة والزوجة.
- ٥- تم تحديد واجبات ومسئوليات كل فئة من المشتغلين (الباحثة- المراجع الميداني - المشرف) في تنفيذ المسح ميدانياً حتى يمكنهم أداء مهامهم بالدقة المطلوبة وفي المواعيد المحددة.

ثانياً : المراجعة المكتبية:

- هى من المراحل الأساسية للمسح وتبدأ عقب الإنتهاء من مرحلة جمع البيانات وتقوم بها مجموعات عمل مختارة تقوم بمراجعة دقيقة لبيانات كل استمارة وتشمل :
- ١ . مراجعة الشمول.
 - ٢ . مراجعة منطقية وترابط البيانات.

ثالثاً : مرحلة التجهيز الآلي واستخراج البيانات :

١- الترميز:

بعد انتهاء المراجعة المكتبية تقوم مجموعة من العاملين المتخصصين في الترميز بترميز البيانات الخاصة بالنشاط ، المهنة، البيانات الجغرافية طبقاً لدليل النشاط، دليل المهن، الدليل الإداري وبذلك تصبح الاستمارات صالحة لمرحلة التجهيز الآلي.

٢- التجهيز الآلي واستخراج البيانات:

تشمل هذه المرحلة تسجيل بيانات البحث على الحاسبات الشخصية (الإدخال) ثم تنقية الأخطاء ، التحقق من سلامة عملية التسجيل ، إستخراج جداول مخرجات البحث وإعداد النشرة فى صورتها النهائية.



رابعاً :إجراءات مراقبة وضبط الجودة :

تتوقف دقة نتائج أي مسح إحصائي بشكل أساسي على كيفية الإعداد والتحضير لإجراء المسح ومن هذا المنطلق فقد روعي ضرورة الإعداد الجيد لهذا المسح نظراً لأهميته البالغة ومراعاة ما يلي:

- ١- الإلتزام بأحدث التوصيات الدولية الخاصة بالتعاريف والمفاهيم المختلفة.
- ٢- تقييم جودة بيانات المسح بمراحله التنفيذية المختلفة وذلك لتلافي حدوث الأخطاء أو الإقلال منها والعمل على عدم تكرارها وذلك من خلال :

أ - إجراء المراجعة الميدانية للإستمارات عقب الانتهاء من مرحلة جمع بيانات الأسر المبحوثة بالمحافظات حتى يمكن تدارك أية أخطاء ميدانية في الوقت المناسب حيث تم تخصيص مراجع ميداني لكل خمس باحثين ليتولى مراجعة الاستمارات.

ب- تكليف الإدارة العامة لمراقبة الجودة بالجهاز ببحث عينة عشوائية في بعض المحافظات، ذلك بإعادة بحث بعض الأسرعن طريق باحث مختلف حيث تم إعداد استمارة خاصة تتضمن بعض البيانات الهامة يقوم الباحث باستيفائها، ثم تتم مطابقتها مع بيانات الباحث الأصلي لتحديد نسب الاختلافات بين بيانات كل من الباحثين ،وذلك لاتخاذ اللازم في هذا الشأن.

خامساً: النشر:

تصدر نتائج البحث:

١- فى صورة ورقية

أ- نشرات ربع سنوية (أربع نشرات) .

ب-نشرات سنوية مجمعة.

ج- بيانات صحفية (ربع سنوية و سنوية) .

٢- فى صورة إلكترونية ، حيث يتم نشر نتائج البحث على موقع الجهاز.

www.capmas.gov.eg