



جمهورية مصر العربية
الجهاز المركزي للتعبئة العامة والإحصاء

النشرة السنوية للتجارة البينية مع التجمعات الدولية عام ٢٠١٥



إصدار يونيه ٢٠١٦

مرجع رقم ٧١ - ٢١٢١٤ - ٢٠١٥

تقديم

يعيش عالم اليوم متغيرات عديدة تستوجب من الدول النامية النظر مرة أخرى في مسارها التنموي حيث أصبح من المستحيل أن تحقق دولة ما متطلباتها التنموية بجهد منفرد دون أن تلجأ إلى غيرها من الدول لتبادل وتقاسم المنافع المشتركة كما أن هذه المتغيرات العالمية المتلاحقة لا تخلو من بعض المخاطر والمخاوف ولا تستطيع الدولة بمفردها تحمل تلك المخاطر، بل إن المخاطر تقل كلما كان التعاون هو السائد بين الدول.

لذا يتزايد التوجه الدولي نحو الإقليمية يوماً بعد يوم بالإضافة إلى تنامي ظاهرة التكتلات الاقتصادية من هذا المنطلق نجد أن مصر وقعت العديد من الاتفاقات الدولية سواء الثنائية أو متعددة الأطراف بهدف تنشيط وتحسين القدرة التنافسية للصادرات المصرية وزيادة فرص التبادل التجارى للمنتجات المصرية فى الأسواق العالمية وتحسين الميزان التجارى.

فى هذا الإطار يهتم الجهاز المركزى للتعبة العامة والإحصاء بإصدار " النشرة السنوية للتجارة البينية مع التجمعات الدولية" المتضمنة وغير المتضمنة مصر والتي تتناول اجمالى قيمة الصادرات والواردات البينية مع كل دولة بتلك التجمعات الدولية وكذا الأهمية النسبية للتجارة البينية من المجموعات السلعية مع كل تجمع عن عام ٢٠١٥.

والجهاز يقدم هذه النشرة للباحثين والمهتمين بهذا المجال راجياً أن تحقق الفائدة المرجوة منها.

والله ولى التوفيق ،،،

لواء/ ابو بكر الجندى

رئيس الجهاز المركزى للتعبة العامة والإحصاء

فهرس الجداول

رقم الصفحة	البيان	رقم الجدول
١	منهجية النشر	
٣	أهم المؤشرات الإحصائية	
	الباب الأول: التجارة البينية مع التجمعات الدولية التي تتضمن مصر عامي ٢٠١٣ ، ٢٠١٤	
١١	التوزيع النسبي للتجارة البينية مع التجمعات الدولية التي تتضمن مصر	١
١٢	التوزيع النسبي للتجارة البينية مع دول تجمع الأسكوا	١ - ١
١٣	التوزيع النسبي للتجارة البينية من المجموعات السلعية مع دول تجمع الأسكوا	٢ - ١
١٤	التوزيع النسبي للتجارة البينية مع دول تجمع الساحل والصحراء	٣ - ١
١٥	التوزيع النسبي للتجارة البينية من المجموعات السلعية مع دول تجمع الساحل والصحراء	٤ - ١
١٦	التوزيع النسبي للتجارة البينية مع دول تجمع الكوميسا	٥ - ١
١٧	التوزيع النسبي للتجارة البينية من المجموعات السلعية مع دول تجمع الكوميسا	٦ - ١
١٨	التوزيع النسبي للتجارة البينية مع دول تجمع الخمس عشره	٧ - ١
١٩	التوزيع النسبي للتجارة البينية من المجموعات السلعية مع دول تجمع مجموعة الخمس عشره	٨ - ١
٢٠	التوزيع النسبي للتجارة البينية مع دول تجمع منطقة التجارة الحرة العربية	٩ - ١
٢١	التوزيع النسبي للتجارة البينية من المجموعات السلعية مع دول تجمع منطقة التجارة الحرة العربية	١٠ - ١
٢٢	التوزيع النسبي للتجارة البينية مع دول تجمع مجموعة الثمانية الإسلامية النامية	١١ - ١
٢٣	التوزيع النسبي للتجارة البينية من المجموعات السلعية مع دول تجمع مجموعة الثمانية الإسلامية النامية	١٢ - ١
	الباب الثاني: التجارة البينية مع التجمعات الدولية التي لا تتضمن مصر عامي ٢٠١٣ ، ٢٠١٤	
٢٥	التوزيع النسبي للتجارة البينية مع التجمعات الدولية التي لا تتضمن مصر	٢
٢٦	التوزيع النسبي للتجارة البينية مع دول الإتحاد الأوروبي	١ - ٢
٢٨	التوزيع النسبي للتجارة البينية من المجموعات السلعية مع دول الإتحاد الأوروبي	٢ - ٢
٢٩	التوزيع النسبي للتجارة البينية مع دول تجمع الأفتا	٣ - ٢
٣٠	التوزيع النسبي للتجارة البينية من المجموعات السلعية مع دول تجمع الأفتا	٤ - ٢
٣١	التوزيع النسبي للتجارة البينية مع دول تجمع النافتا	٥ - ٢
٣٢	التوزيع النسبي للتجارة البينية من المجموعات السلعية مع دول تجمع النافتا	٦ - ٢
٣٣	التوزيع النسبي للتجارة البينية مع دول تجمع رابطة الآسيان	٧ - ٢
٣٤	التوزيع النسبي للتجارة البينية من المجموعات السلعية مع دول تجمع رابطة الآسيان	٨ - ٢
٣٥	التوزيع النسبي للتجارة البينية مع دول تجمع الميركوسور	٩ - ٢
٣٦	التوزيع النسبي للتجارة البينية من المجموعات السلعية مع دول تجمع الميركوسور	١٠ - ٢

فهرس الأشكال البيانية

رقم الصفحة	البيان	رقم الشكل
١١	التوزيع النسبى للتجارة البينية مع التجمعات الدولية التى تتضمن مصر عامى ٢٠١٣ ، ٢٠١٤	١
١٢	التوزيع النسبى للتجارة البينية مع دول تجمع الأسكوا	١ - ١
١٣	التوزيع النسبى للتجارة البينية للمجموعات السلعية مع دول تجمع الأسكوا	٢ - ١
١٤	التوزيع النسبى للتجارة البينية مع دول تجمع الساحل والصحراء	٣ - ١
١٥	التوزيع النسبى للتجارة البينية للمجموعات السلعية مع دول تجمع الساحل والصحراء	٤ - ١
١٦	التوزيع النسبى للتجارة البينية مع دول تجمع الكوميسا	٥ - ١
١٧	التوزيع النسبى للتجارة البينية للمجموعات السلعية مع دول تجمع الكوميسا	٦ - ١
١٨	التوزيع النسبى للتجارة البينية مع دول تجمع الخمس عشره	٧ - ١
١٩	التوزيع النسبى للتجارة البينية للمجموعات السلعية مع دول تجمع مجموعة الخمس عشره	٨ - ١
٢٠	التوزيع النسبى للتجارة البينية مع دول تجمع منطقة التجارة الحرة العربية	٩ - ١
٢١	التوزيع النسبى للتجارة البينية للمجموعات السلعية مع دول تجمع منطقة التجارة الحرة العربية	١٠ - ١
٢٢	التوزيع النسبى للتجارة البينية مع دول تجمع مجموعة الثمانية الإسلامية النامية	١١ - ١
٢٣	التوزيع النسبى للتجارة البينية للمجموعات السلعية مع دول تجمع مجموعة الثمانية الإسلامية النامية	١٢ - ١
٢٥	التوزيع النسبى للتجارة البينية مع التجمعات الدولية التى لا تتضمن مصر عامى ٢٠١٣ ، ٢٠١٤	٢
٢٧	التوزيع النسبى للتجارة البينية مع دول الإتحاد الأوروبي	١ - ٢
٢٨	التوزيع النسبى للتجارة البينية للمجموعات السلعية مع دول الإتحاد الأوروبي	٢ - ٢
٢٩	التوزيع النسبى للتجارة البينية مع دول تجمع الأفتا	٣ - ٢
٣٠	التوزيع النسبى للتجارة البينية للمجموعات السلعية مع دول تجمع الأفتا	٤ - ٢
٣١	التوزيع النسبى للتجارة البينية مع دول تجمع الناقتا	٥ - ٢
٣٢	التوزيع النسبى للتجارة البينية للمجموعات السلعية مع دول تجمع الناقتا	٦ - ٢
٣٣	التوزيع النسبى للتجارة البينية مع دول تجمع رابطة الآسيان	٧ - ٢
٣٤	التوزيع النسبى للتجارة البينية للمجموعات السلعية مع دول تجمع رابطة الآسيان	٨ - ٢
٣٥	التوزيع النسبى للتجارة البينية مع دول تجمع الميركوسور	٩ - ٢
٣٦	التوزيع النسبى للتجارة البينية للمجموعات السلعية مع دول تجمع الميركوسور	١٠ - ٢

منهجية النشرة

أولاً: أهداف النشرة

تهدف النشرة إلى إلقاء الضوء على حجم التجارة البينية مع التجمعات الدولية " التي تتضمن مصر والتي لا تتضمن مصر" وكذا الأهمية النسبية للتجارة البينية من المجموعات السلعية المختلفة.

ثانياً: دورية النشرة تصدر النشرة سنوياً.

ثالثاً: مصادر البيانات

- 1- الواردات من الإدارة المركزية للإحصاء بمصلحة الجمارك.
- 2- الصادرات من الهيئة العامة للرقابة على الصادرات والواردات.

رابعاً: التجمعات الدولية التي تتناولها النشرة

1- التجمعات الدولية التي تتضمن مصر

أ- تجمع الأسكوا ويضم:

سوريا - الأردن - الجزائر - العراق - السودان - اليمن - تونس - فلسطين - لبنان
ليبيا - المغرب - الكويت - البحرين - الإمارات - قطر - عمان - موريتانيا - جيبوتي
جزر القمر.

ب- تجمع الساحل والصحراء ويضم:

ليبيا - السودان - مالي - تشاد - النيجر - بوركينا فاسو - غانا - ليبيريا - المغرب
نيجيريا - سيراليون - الصومال - توجو - تونس - بنين - أفريقيا الوسطى - ساحل العاج
جيبوتي - أريتريا - جامبيا - غينيا بساو - جزر القمر - كينيا - موريتانيا - ساوتومي وبرنسيب
- غينيا - السنغال .

ج- تجمع الكوميسا (دول شرق و جنوب إفريقيا) ويضم:

كينيا - السودان - موريشيوس - زامبيا - زيمبابوي - جيبوتي - مالاوي - مدغشقر
رواندا - بروندي - أوغندا - إريتريا - جزر القمر - إثيوبيا - الكونغو - ليبيا - سوازيلاند جزر
سيشل.

د- تجمع مجموعة الخمس عشرة ويضم

الجزائر - نيجيريا - كينيا - السنغال - زيمبابوي - سريلانكا - الهند - إندونيسيا
المكسيك - جاميكا - البرازيل - شيلي - فنزويلا - الأرجنتين - إيران - ماليزيا
بيرو - كولومبيا.

هـ - منطقة التجارة الحرة العربية وتضم:

الأردن - الإمارات - البحرين - تونس - السعودية - سوريا - العراق - عمان - قطر - الكويت - لبنان - ليبيا - السودان - فلسطين - المغرب - الجزائر - الصومال اليمن - موريتانيا - جيبوتي - جزر القمر.

و - مجموعة الثمانية الإسلامية النامية وتضم:

نيجيريا - باكستان - بنجلاديش - إندونيسيا - ماليزيا - إيران - تركيا.

٢ - التجمعات الدولية التي لا تتضمن مصر:

أ - الإتحاد الأوروبي ويضم :

فرنسا - ألمانيا - إيطاليا - هولندا - بلجيكا - المملكة المتحدة - لوكسمبورج - الدانمارك - أيرلندا - اليونان - أسبانيا - البرتغال - التشيك - سلوفاكيا - المجر - بولندا - ليتوانيا - استونيا - لاتفيا - السويد - قبرص - فنلندا - النمسا - مالطا - سلوفينيا - رومانيا - بلغاريا.

ب - تجمع الإفتا ويضم :

جمهورية أيسلندا - مملكة النرويج - سويسرا - ليختنشتاين.

ج - تجمع الناftا ويضم :

كندا - الولايات المتحدة الأمريكية - المكسيك.

د - رابطة الآسيان (دول جنوب شرق آسيا) وتضم:

بروناي - كمبوديا - إندونيسيا - لاوس - ماليزيا - ميانمار - الفلبين - سنغافورة - تايلاند - فيتنام .

هـ - تجمع الميركوسور (السوق المشتركة لدول أمريكا الجنوبية) ويضم :

الأرجنتين - أورجواي - باراجواي - البرازيل - فنزويلا .

خامسا: الرموز المستخدمة

(=) اقل من ٠,٠٥ ٪ ، اقل من ٥٠٠ الف جنيه

(-) الرقم يساوى صفر

سادسا: طرق إتاحة البيانات

ورقى - CD - موقع إلكترونى

ملحوظة :

- بيانات ٢٠١٤ أرقام نهائية.

- بيانات ٢٠١٥ أرقام أولية.

أهم المؤشرات الإحصائية

أولاً: التجارة البينية مع التجمعات الدولية التي تتضمن مصر وهي:

١- تجمع الأسكوا

أ- بلغ إجمالي قيمة صادرات التجمع ٤٦,٧ مليار جنيه عام ٢٠١٥ مقابل ٥٤,٠ مليار جنيه عام ٢٠١٤ بنسبة إنخفاض قدرها ١٣,٥ ٪ ، جاءت ليبيا في المرتبة الأولى عام ٢٠١٤ حيث مثلت ١٣,٢ ٪، بينما جاءت الامارات في المرتبة الاولى عام ٢٠١٥ حيث مثلت ١٧,٩ ٪ من إجمالي قيمة الصادرات البينية للتجمع.

ب- بلغ إجمالي قيمة واردات التجمع ٤٨,٥ مليار جنيه عام ٢٠١٥ مقابل ٥٢,١ مليار جنيه عام ٢٠١٤ بنسبه إنخفاض قدرها ٧,٠ ٪، جاءت الكويت في المرتبة الأولى عامى ٢٠١٤، ٢٠١٥ حيث مثلت ٤٧,٧ ٪ ، ٢٧,٧ ٪ على التوالي من إجمالي قيمة الواردات البينية للتجمع.

ج - بالنسبة للمجموعات السلعية للصادرات فقد احتلت مجموعة المنتجات الحيوانية والنباتية والمشروبات والتبغ المرتبة الاولى عامى ٢٠١٤، ٢٠١٥ حيث مثلت ٣٠,٤ ٪، ٣٣,٨ ٪ على التوالي من إجمالي قيمة الصادرات البينية للتجمع.

د - أما بالنسبة للمجموعات السلعية للواردات فقد احتلت مجموعة الوقود والمنتجات البترولية ومنتجات الصناعات الأستخراجية المرتبة الأولى عامى ٢٠١٤، ٢٠١٥ حيث مثلت ٦٥,٣ ٪ ، ٦٧,٨ ٪ على التوالي من إجمالي قيمة الواردات البينية للتجمع.

٢- تجمع دول الساحل و الصحراء:

أ- بلغ إجمالي قيمة صادرات التجمع ١٧,٣ مليار جنية عام ٢٠١٥ مقابل ١٩,٩ مليار جنيه عام ٢٠١٤ بنسبة إنخفاض قدرها ١٣,١ ٪، جاءت ليبيا في المرتبة الأولى عامى ٢٠١٤، ٢٠١٥ حيث مثلت ٣٥,٨ ٪، ٢٥,٠ ٪ على التوالي من اجمالى قيمة الصادرات البينية للتجمع.

ب- بلغ إجمالي قيمة واردات التجمع ٧,٣ مليار جنيه عام ٢٠١٥ مقابل ٥,٥ مليار جنيه عام ٢٠١٤ بنسبة زيادة قدرها ٣٣,٠ ٪ ، جاءت كينيا في المرتبة الأولى عام ٢٠١٤ حيث مثلت ٤٢,٦ ٪ ، بينما جاءت المغرب في المرتبة الاولى عام ٢٠١٥ حيث مثلت ٣٣,٩ ٪ من إجمالي قيمة الواردات البينية للتجمع.

ج- بالنسبة للمجموعات السلعية للصادرات فقد احتلت مجموعة المنتجات الحيوانية والنباتية والمشروبات والتبغ المرتبة الأولى عامى ٢٠١٤، ٢٠١٥ حيث مثلت ٣٠,٠ ٪ ، ٣١,٧ ٪ على التوالي من إجمالي قيمة الصادرات البينية للتجمع.

د- أما بالنسبة للمجموعات السلعية للواردات فقد احتلت مجموعة المنتجات الحيوانية والنباتية والمشروبات والتبغ المرتبة الأولى عامى ٢٠١٤ ، ٢٠١٥ حيث مثلت ٥٧،٧ % ، ٣٨،٥ % على التوالي من إجمالي قيمة الواردات البينية للتجمع.

٣- تجمع الكوميسا :

أ- بلغ إجمالي قيمة صادرات التجمع ١٢،٨ مليار جنيه عام ٢٠١٥ مقابل ١٤،٥ مليار جنيه عام ٢٠١٤ بنسبة إنخفاض قدرها ١١،٨ %، جاءت ليبيا فى المرتبة الأولى عامى ٢٠١٤، ٢٠١٥ حيث مثلت ٤٩،٢ % ، ٣٣،٧ % على التوالي من اجمالى قيمة الصادرات البينية للتجمع.

ب- بلغ إجمالي قيمة واردات التجمع ٤،٥ مليار جنيه عام ٢٠١٥ مقابل ٥،٢ مليار جنيه عام ٢٠١٤ بنسبة إنخفاض قدرها ١١،٨ %، جاءت كينيا فى المرتبة الأولى عام ٢٠١٤ ، ٢٠١٥ حيث مثلت ٤٥،٦ % ، ٤٦،٢ % على التوالي من إجمالي قيمة الواردات البينية للتجمع.

ج - بالنسبة للمجموعات السلعية للصادرات فقد احتلت مجموعة المنتجات الحيوانية والنباتية والمشروبات والتبغ المرتبة الأولى عامى ٢٠١٤ ، ٢٠١٥ حيث مثلت ٢٩،٨ % ، ٣٤،٣ % على التوالي من اجمالى قيمة الصادرات البينية للتجمع.

د- أما بالنسبة للمجموعات السلعية للواردات فقد احتلت مجموعة المنتجات الحيوانية والنباتية والمشروبات والتبغ المرتبة الأولى عامى ٢٠١٤ ، ٢٠١٥ حيث مثلت ٦٠،٩ % ، ٥٦،٢ % على التوالي من إجمالي قيمة الواردات البينية للتجمع.

٤- مجموعة الخمس عشرة:

أ- بلغ إجمالي قيمة صادرات التجمع ١٥،٣ مليار جنيه عام ٢٠١٥ مقابل ٢٣،٩ مليار جنيه عام ٢٠١٤ بنسبه إنخفاض قدرها ٣٦،١ %، جاءت الهند فى المرتبة الأولى عامى ٢٠١٤ ، ٢٠١٥ حيث مثلت ٥٧،٥ % ، ٤٣،٦ % على التوالي من اجمالى قيمة الصادرات البينية للتجمع.

ب- بلغ اجمالى قيمة واردات التجمع ٦٤،٩ مليار جنيه عام ٢٠١٥ مقابل ٥٩،٤ مليار جنيه عام ٢٠١٤ بنسبة زيادة قدرها ٩،٣ %، جاءت الهند فى المرتبة الأولى عام ٢٠١٤ حيث مثلت ٣٠،٤ %، بينما جاءت البرازيل فى المرتبة الأولى عام ٢٠١٥ حيث مثلت ٣١،٧ % من إجمالي قيمة الواردات البينية للتجمع.

ج - بالنسبة للمجموعات السلعية للصادرات فقد احتلت مجموعة الوقود والمنتجات البترولية ومنتجات الصناعات الاستخراجية المرتبة الأولى عامى ٢٠١٤، ٢٠١٥ حيث مثلت ٥٠،١ % ، ٣٢،٩ % على التوالي من اجمالى قيمة الصادرات البينية للتجمع.

د- أما بالنسبة للمجموعات السلعية للواردات فقد إحتلت مجموعة المنتجات الحيوانية والنباتية والمشروبات والتبغ المرتبة الأولى عامي ٢٠١٥،٢٠١٤ حيث مثلت ٥٩،٢ %، ٥٦،٣ % على التوالي من اجمالي قيمة الواردات البينية للتجمع.

٥ - منطقة التجارة الحرة العربية:

أ- بلغ إجمالي قيمة صادرات التجمع ٦١،٩ مليار جنيه عام ٢٠١٥ مقابل ٦٩،٢ مليار جنيه عام ٢٠١٤ بنسبة إنخفاض قدرها ١٠،٦ %، جاءت السعودية في المرتبة الأولى عامي ٢٠١٤، ٢٠١٥ حيث مثلت ٢١،٦ %، ٢٣،٩ % على التوالي من اجمالي قيمة الصادرات البينية للتجمع .

ب- بلغ اجمالي قيمة واردات التجمع ٧١،٠ مليار جنيه عام ٢٠١٥ مقابل ٧٣،٢ مليار جنيه عام ٢٠١٤ بنسبة انخفاض قدرها ٣،٠ %، جاءت الكويت في المرتبة الأولى عام ٢٠١٤ حيث مثلت ٣٤،٠ % ، بينما جاءت السعودية في المرتبة الأولى عام ٢٠١٥ حيث مثلت ٣١،٧ % من اجمالي قيمة الواردات البينية للتجمع.

ج - بالنسبة للمجموعات السلعية للصادرات فقد احتلت مجموعة المنتجات الحيوانية والنباتية والمشروبات والتبغ المرتبة الأولى عامي ٢٠١٥،٢٠١٤ حيث مثلت ٣٠،٤ %، ٣٤،٦ % على التوالي من اجمالي قيمة الصادرات البينية للتجمع.

د- أما بالنسبة للمجموعات السلعية للواردات فقد احتلت مجموعة الوقود والمنتجات البترولية ومنتجات الصناعات الاستخراجية المرتبة الأولى عامي ٢٠١٥،٢٠١٤ حيث مثلت ٥٨،٩ %، ٦٢،٥ % على التوالي من اجمالي قيمة الواردات البينية للتجمع.

٦ - مجموعة الثمانية الإسلامية النامية:

أ- بلغ اجمالي قيمة صادرات التجمع ١٢،٦ مليار جنيه عام ٢٠١٥ مقابل ١٤،٠ مليار جنيه عام ٢٠١٤ بنسبة إنخفاض قدرها ١٠،١ %، جاءت تركيا في المرتبة الأولى عامي ٢٠١٤، ٢٠١٥ حيث مثلت ٧٥،٠ %، ٧٤،٨ % على التوالي من اجمالي قيمة الصادرات البينية للتجمع.

ب- بلغ اجمالي قيمة واردات التجمع ٣٥،١ مليار جنيه عام ٢٠١٥ مقابل ٣٣،٥ مليار جنيه عام ٢٠١٤ بنسبة زيادة قدرها ٤،٩ %، جاءت تركيا في المرتبة الأولى عامي ٢٠١٤، ٢٠١٥ حيث مثلت ٦١،٦ %، ٧٢،١ % على التوالي من اجمالي قيمة الواردات البينية للتجمع.

ج- بالنسبة للمجموعات السلعية للصادرات فقد احتلت مجموعة المنتجات الكيماوية والبلاستيك المرتبة الأولى عامي ٢٠١٤، ٢٠١٥ حيث مثلت ٤٢،٧ ٪ ، ٣٥،٣ ٪ على التوالي من إجمالي قيمة الصادرات البيئية للتجمع.

د - أما بالنسبة للمجموعات السلعية للواردات فقد احتلت مجموعة المنتجات الحيوانية والنباتية والمشروبات والتبغ المرتبة الأولى عام ٢٠١٤ ، حيث مثلت ٢٣،٣ ٪ ، بينما احتلت مجموعة الوقود والمنتجات البترولية ومنتجات الصناعات الاستخراجية المرتبة الأولى عام ٢٠١٥ حيث مثلت ١٩،٥ ٪ من إجمالي قيمة الواردات البيئية للتجمع.

ثانياً : التجارة البيئية مع التجمعات الدولية التي لا تتضمن مصر وهي:

١- تجمع الاتحاد الاوروبي:

أ- بلغ إجمالي قيمة صادرات التجمع ٤٥،٠ مليار جنيه عام ٢٠١٥ مقابل ٥٧،٠ مليار جنيه عام ٢٠١٤ بنسبة إنخفاض قدرها ٢١،٠ ٪، جاءت إيطاليا في المرتبة الأولى عامي ٢٠١٤ ، ٢٠١٥ حيث مثلت ٣١،٥ ٪ ، ٢٧،٢ ٪ على التوالي من إجمالي قيمة الصادرات البيئية للتجمع.

ب- بلغ إجمالي قيمة واردات التجمع ١٨٣،٤ مليار جنيه عام ٢٠١٥ مقابل ١٦٢،٢ مليار جنيه عام ٢٠١٤ بنسبة زيادة قدرها ١٣،١ ٪، جاءت ألمانيا في المرتبة الأولى عامي ٢٠١٤، ٢٠١٥ حيث مثلت ٢٥،٠ ٪ ، ٢٤،١ ٪ على التوالي من إجمالي قيمة الواردات البيئية للتجمع.

ج - بالنسبة للمجموعات السلعية للصادرات فقد احتلت مجموعة الوقود والمنتجات البترولية ومنتجات الصناعات الأستخراجية المرتبة الأولى عامي ٢٠١٤، ٢٠١٥ حيث مثلت ٢٨،٠ ٪، ٢٧،١ ٪ على التوالي من إجمالي قيمة الصادرات البيئية للتجمع.

د- أما بالنسبة للمجموعات السلعية للواردات فقد احتلت مجموعة الآلات والأجهزة الآلية والكهربائية ومعدات النقل وأجزائها المرتبة الأولى عامي ٢٠١٤ ، ٢٠١٥ حيث مثلت ٣٠،٢ ٪ ، ٢٩،٢ ٪ على التوالي من إجمالي قيمة الواردات البيئية للتجمع.

٢ - تجمع الافتاء:

أ - بلغ اجمالي قيمة صادرات التجمع ١,٨ مليار جنيه عام ٢٠١٥ مقابل ٠,٤ مليار جنيه عام ٢٠١٤ بنسبة زيادة قدرها ٤١١,٦ ٪، جاءت سويسرا فى المرتبة الأولى عامى ٢٠١٤، ٢٠١٥ حيث مثلت ٧٢,٤ ٪ ، ٩٥,٦ ٪ على التوالي من اجمالي قيمة الصادرات البينية للتجمع.

ب - بلغ اجمالي قيمة واردات التجمع ٧,٤ مليار جنيه عام ٢٠١٥ مقابل ٨,٠ مليار جنيه عام ٢٠١٤ بنسبة إنخفاض قدرها ٧,٦ ٪، جاءت سويسرا فى المرتبة الاولى عامى ٢٠١٤، ٢٠١٥ حيث مثلت ٨٣,٠ ٪ ، ٧٩,٠ ٪ على التوالي من اجمالي قيمة الواردات البينية للتجمع.

ج - بالنسبة للمجموعات السلعية للصادرات فقد احتلت مجموعة الخيوط والألياف النسجية ومنتجات الغزل والنسيج والملابس المرتبة الاولى عام ٢٠١٤ حيث مثلت ٤٣,١ ٪ ، بينما احتلت مجموعة الوقود والمنتجات البترولية ومنتجات الصناعات الاستخراجية المرتبة الاولى عام ٢٠١٥ حيث مثلت ٨٢,٤ ٪ من اجمالي قيمة الصادرات البينية للتجمع.

د- أما بالنسبة للمجموعات السلعية للواردات فقد احتلت مجموعة المنتجات الكيماوية والبلاستيك المرتبة الأولى عامى ٢٠١٤، ٢٠١٥ حيث مثلت ٤٢,٨ ٪ ، ٥٣,٢ ٪، على التوالي من اجمالي قيمة الواردات البينية للتجمع.

٣ - تجمع النافتا

أ- بلغ اجمالي قيمة صادرات التجمع ١٢,٢ مليار جنيه عام ٢٠١٥ مقابل ١٣,٠ مليار جنيه عام ٢٠١٤ بنسبة إنخفاض قدرها ٥,٧ ٪، جاءت الولايات المتحدة الأمريكية فى المرتبة الأولى عامى ٢٠١٤، ٢٠١٥ حيث مثلت ٧٠,٠ ٪ ، ٦٨,٣ ٪ على التوالي من اجمالي قيمة الصادرات البينية للتجمع.

ب - بلغ اجمالي قيمة واردات التجمع ٣٦,٤ مليار جنيه عام ٢٠١٥ مقابل ٤٠,٥ مليار جنيه عام ٢٠١٤ بنسبة إنخفاض قدرها ١٠,٠ ٪، جاءت الولايات المتحدة الأمريكية فى المرتبة الاولى عامى ٢٠١٤، ٢٠١٥ حيث مثلت ٩٣,٣ ٪ ، ٩٢,٠ ٪ على التوالي من اجمالي قيمة الواردات البينية للتجمع.

ج - بالنسبة للمجموعات السلعية للصادرات فقد احتلت مجموعة الخيوط والألياف النسجية ومنتجات الغزل والنسيج والملابس المرتبة الاولى عامى ٢٠١٤، ٢٠١٥ حيث مثلت ٥٨,٨ ٪ ، ٥٧,٥ ٪ على التوالي من اجمالي قيمة الصادرات البينية للتجمع.

د- أما بالنسبة للمجموعات السلعية للواردات فقد احتلت مجموعة المنتجات الحيوانية والنباتية والمشروبات والتبغ المرتبة الاولى عامى ٢٠١٥،٢٠١٤ حيث مثلت ٣٨،٦ ٪ ، ٣٠،٢ ٪ على التوالي من اجمالى قيمة الواردات البيئية للتجمع.

٤- تجمع رابطة الآسيان

أ- بلغ اجمالى صادرات التجمع ١،٨ مليار جنية عام ٢٠١٥ مقابل ١،٩ مليار جنية عام ٢٠١٤ بنسبة إنخفاض قدرها ٦،٩ ٪، جاءت ماليزيا فى المرتبة الاولى عامى ٢٠١٥،٢٠١٤ حيث مثلت ٣٨،١ ٪، ٣٤،١ ٪ على التوالي من اجمالى قيمة الصادرات البيئية للتجمع.

ب- بلغ اجمالى قيمة واردات التجمع ٢٠،٨ مليار جنية عام ٢٠١٥ مقابل ٢٢،٥ مليار جنية عام ٢٠١٤ بنسبة إنخفاض قدرها ٧،٧ ٪، جاءت تايلاند فى المرتبة الاولى عامى ٢٠١٥،٢٠١٤ حيث مثلت ٣٦،٠ ٪، ٤٥،٠ ٪ على التوالي من اجمالى قيمة الواردات البيئية للتجمع.

ج- بالنسبة للمجموعات السلعية للصادرات فقد احتلت مجموعة المنتجات الحيوانية والنباتية والمشروبات والتبغ المرتبة الاولى عامى ٢٠١٥، ٢٠١٤ حيث مثلت ٢٨،٤ ٪ ، ٢٦،٤ ٪ على التوالي من اجمالى قيمة الصادرات البيئية للتجمع.

د- أما بالنسبة للمجموعات السلعية للواردات فقد احتلت مجموعة المنتجات الحيوانية والنباتية والمشروبات والتبغ المرتبة الاولى عام ٢٠١٤ حيث مثلت ٤٠،١ ٪ ، بينما احتلت مجموعة الآلات والاجهزة الآلية والكهربائية ومعدات النقل وأجزائها المرتبة الاولى عام ٢٠١٥ حيث مثلت ٣٦،٢ ٪ من اجمالى قيمة الواردات البيئية للتجمع.

٥- تجمع الميركوسور:

أ- بلغ اجمالى قيمة صادرات التجمع ٠،٨ مليار جنية عام ٢٠١٥ مقابل ١،٣ مليار جنية عام ٢٠١٤ بنسبة إنخفاض قدرها ٣٩،٧ ٪، جاءت البرازيل فى المرتبة الاولى عامى ٢٠١٤،٢٠١٥ حيث مثلت ٩٤،٤ ٪، ٩٢،٥ ٪ على التوالي من اجمالى قيمة الصادرات البيئية للتجمع.

ب- بلغ اجمالى قيمة واردات التجمع ٣٢،٥ مليار جنية عام ٢٠١٥ مقابل ٢٦،٩ مليار جنية عام ٢٠١٤ بنسبة زيادة قدرها ٢١،١ ٪، جاءت البرازيل فى المرتبة الاولى عامى ٢٠١٤،٢٠١٥ حيث مثلت ٦٠،٧ ٪ ، ٦٣،٤ ٪ على التوالي من اجمالى قيمة الواردات البيئية للتجمع.

ج - بالنسبة للمجموعات السلعية للصادرات فقد احتلت مجموعة المنتجات الكيماوية والبلاستيك المرتبة الاولى عامى ٢٠١٤، ٢٠١٥ حيث مثلت ٦٦،١ ٪ ، ٥٢،٤ ٪ على التوالي من إجمالى قيمة الصادرات البيئية للتجمع.

د - أما بالنسبة للمجموعات السلعية للواردات فقد احتلت مجموعة المنتجات الحيوانية والنباتية والمشروبات والتبغ المرتبة الأولى عامى ٢٠١٤، ٢٠١٥ حيث مثلت ٨٤،٠ ٪ ، ٨٧،٩ ٪ على التوالي من إجمالى قيمة الواردات البيئية للتجمع.

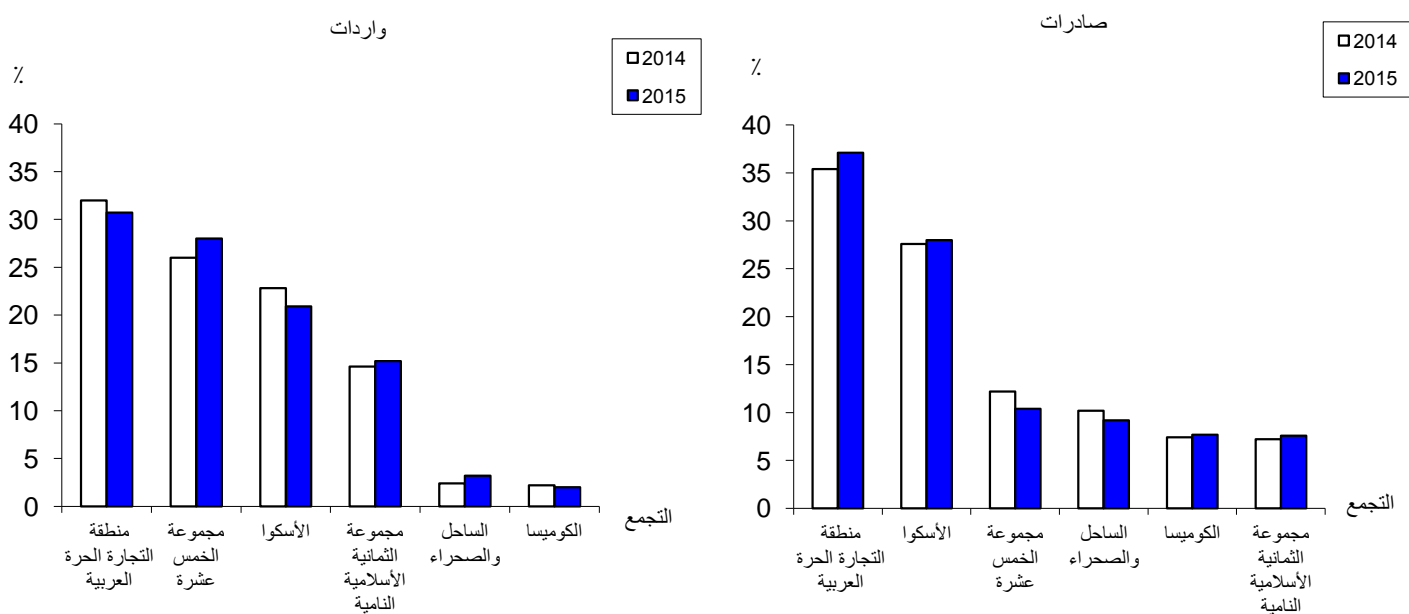
الباب الأول
التجارة البينية مع التجمعات الدولية
التي تتضمن مصر
عامى ٢٠١٤ ، ٢٠١٥

جدول 1- التوزيع النسبي للتجارة البينية مع التجمعات الدولية التي تتضمن مصر عامى 2014 ، 2015

القيمة: بالمليون جنيه

الواردات				الصادرات				التجمع
2015	2014	2015	2014	2015	2014	2015	2014	
قيمة				قيمة				
%				%				
100	100	231444.7	228913.6	100	100	166602.1	195604.2	الإجمالى
20.9	22.8	48507.4	52138.8	28.0	27.6	46709.9	54015.6	الأسكوا
3.2	2.4	7337.3	5515.7	10.4	10.2	17299.0	19917.7	الساحل والصحراء
2.0	2.2	4545.2	5156.0	7.7	7.4	12797.7	14509.5	الكوميسا
28.0	26.0	64910.5	59410.7	9.2	12.2	15285.2	23913.5	مجموعة الخمس عشرة
30.7	32.0	71044.9	73217.4	37.1	35.4	61897.4	69212.2	منطقة التجارة الحرة العربية
15.2	14.6	35099.4	33475.0	7.6	7.2	12612.9	14035.7	مجموعة الثمانية الإسلامية النامية

شكل بيانى 1- التوزيع النسبي للتجارة البينية مع التجمعات الدولية التي تتضمن مصر عامى 2014 ، 2015

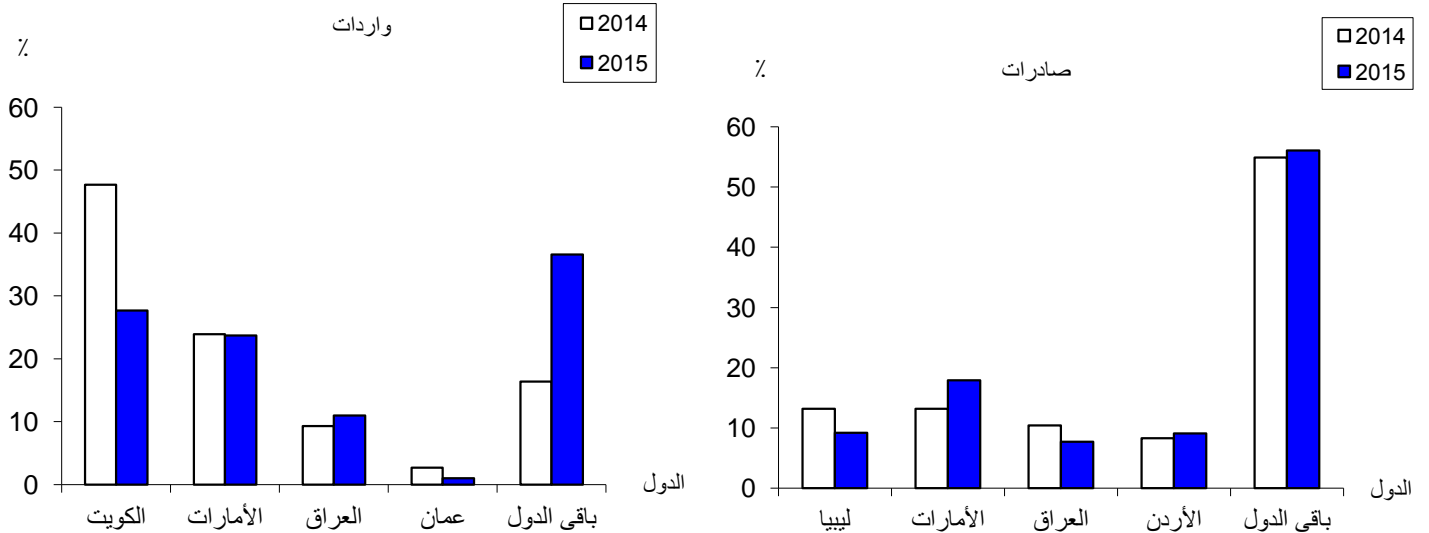


جدول 1-1 التوزيع النسبي للتجارة البينية مع دول تجمع الأسكوا عامي 2014 ، 2015

القيمة: بالمليون جنيه

الواردات				الصادرات				الدول
2015	2014	2015	2014	2015	2014	2015	2014	
%		قيمة		%		قيمة		
100	100	48507.4	52138.8	100	100	46709.9	54015.6	الإجمالي
2.5	1.6	1213.9	839.7	4.0	4.7	1847.2	2527.5	سوريا
1.5	1.7	749.4	895.2	9.1	8.3	4235.8	4503.5	الأردن
7.6	2.6	3684.6	1373.3	7.5	7.7	3523.3	4139.2	الجزائر
11.0	9.3	5350.7	4852.9	7.7	10.4	3588.0	5626.5	العراق
0.3	1.8	140.5	919.9	8.5	5.6	3950.5	3000.0	السودان
0.5	1.1	245.1	567.0	2.5	3.2	1192.8	1753.2	اليمن
1.3	1.0	628.1	511.5	2.5	2.6	1151.5	1429.6	تونس
=	=	1.1	0.9	2.2	2.0	1016.0	1052.3	فلسطين
2.0	1.5	974.1	769.1	7.1	8.1	3315.8	4381.1	لبنان
1.6	0.7	753.5	357.2	9.2	13.2	4317.9	7138.7	ليبيا
5.1	1.6	2487.3	853.3	5.7	6.5	2642.9	3499.3	المغرب
27.7	47.7	13453.7	24889.0	7.6	7.7	3563.5	4179.0	الكويت
2.3	2.2	1114.1	1130.1	0.8	0.6	366.6	303.5	البحرين
23.7	23.9	11485.0	12433.6	17.9	13.2	8386.3	7127.7	الإمارات
11.8	0.6	5708.7	301.3	4.9	4.0	2278.0	2155.0	قطر
1.0	2.7	461.0	1418.8	2.3	1.7	1064.5	917.1	عمان
=	=	4.1	16.6	0.2	0.2	97.9	130.4	موريتانيا
0.1	=	49.2	5.2	0.3	0.3	165.9	145.9	جيبوتي
=	=	3.3	4.2	=	=	5.5	6.1	جزر القمر

شكل بياني 1-1 التوزيع النسبي للتجارة البينية مع دول تجمع الأسكوا عامي 2014 ، 2015

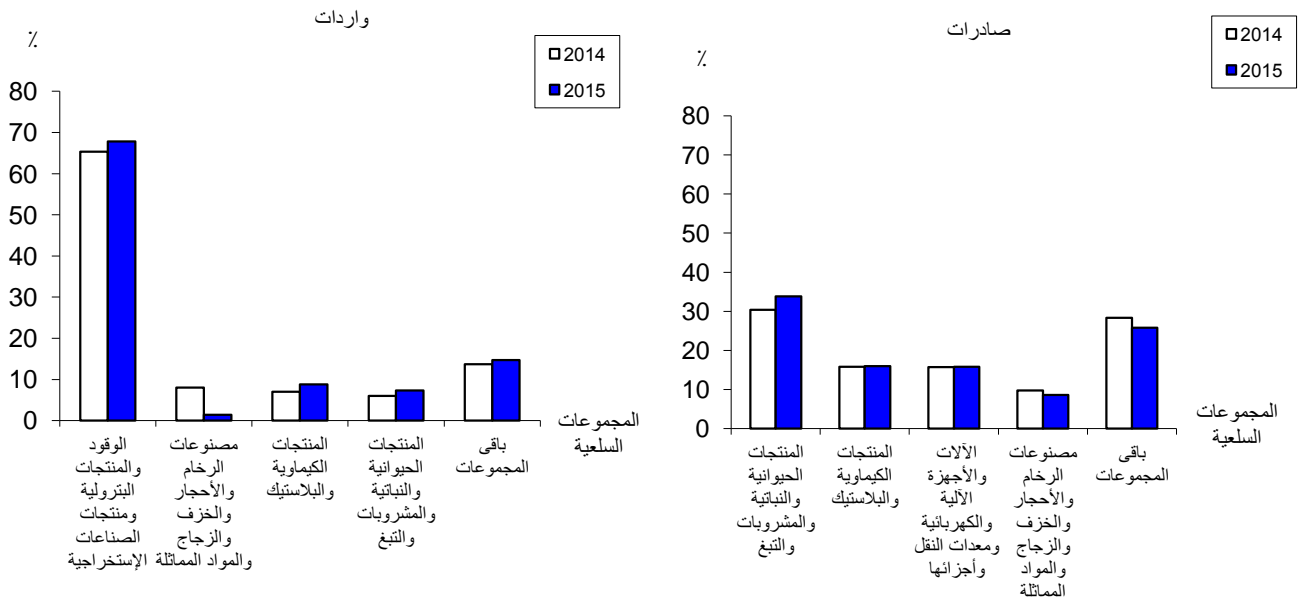


جدول 2-1 التوزيع النسبي للتجارة البيئية من المجموعات السلعية مع دول تجمع الأسكوا عامي 2014 ، 2015

القيمة: بالمليون جنيه

الواردات				الصادرات				المجموعات السلعية
2015	2014	2015	2014	2015	2014	2015	2014	
قيمة				قيمة				الإجمالي
%				%				
100	100	48507.4	52138.8	100	100	46709.9	54015.6	
7.3	6.0	3524.5	3110.5	33.8	30.4	15783.1	16435.2	المنتجات الحيوانية والنباتية والمشروبات والتبغ
67.8	65.3	32874.5	34035.3	5.8	8.5	2698.9	4580.9	الوقود والمنتجات البترولية ومنتجات الصناعات الإستخراجية
8.8	7.0	4255.2	3663.4	16.0	15.8	7495.1	8530.8	المنتجات الكيماوية والبلاستيك
0.7	0.5	332.3	253.6	2.3	2.2	1088.8	1210.5	المطاط والجلود والأخشاب والمواد النباتية والورق ومنتجاته
1.3	1.0	632.9	530.7	3.0	2.8	1416.6	1526.6	الخيوط والألياف النسجية ومنتجات الغزل والنسيج والملابس
1.4	8.0	697.3	4145.1	8.6	9.8	4003.3	5296.4	مصنوعات الرخام والأحجار والخزف والزجاج والمواد المماثلة
4.4	5.2	2133.6	2721.6	9.3	9.7	4322.4	5217.3	المنتجات المعدنية
7.2	3.7	3491.8	1955.6	15.8	15.7	7385.9	8453.6	الآلات والأجهزة الآلية والكهربائية ومعدات النقل وأجزائها
=	0.1	24.8	33.8	0.1	0.1	56.4	54.9	أجهزة علمية
1.1	3.2	540.5	1689.2	5.3	5.0	2459.4	2709.4	أصناف أخرى

شكل بياني 2-1 التوزيع النسبي للتجارة البيئية للمجموعات السلعية مع دول تجمع الأسكوا عامي 2014 ، 2015

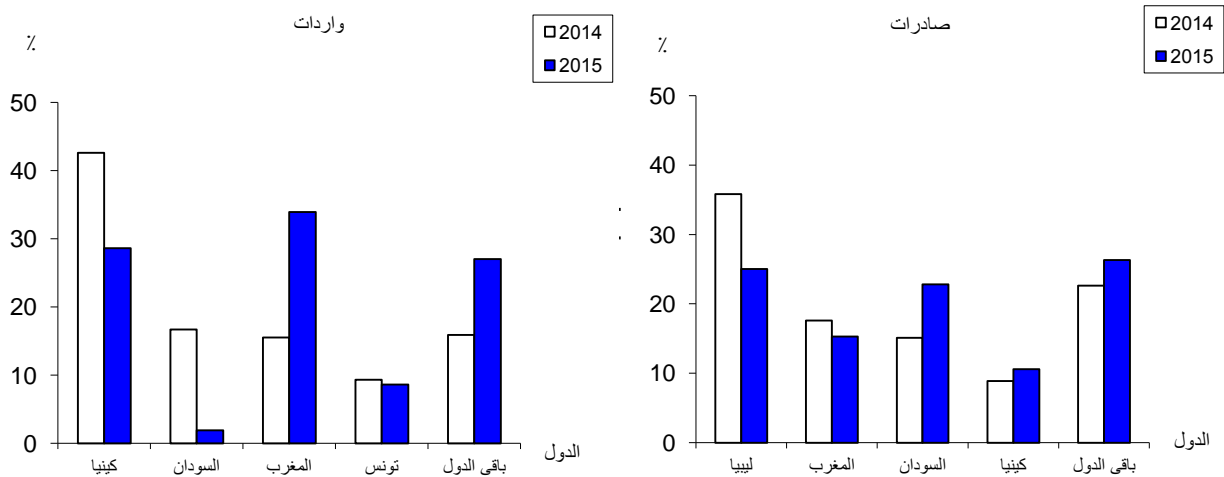


جدول 3-1 التوزيع النسبي للتجارة البينية مع دول تجمع الساحل والصحراء عامي 2014 ، 2015

القيمة: بالمليون جنيه

الواردات				الصادرات				الدول
2015	2014	2015	2014	2015	2014	2015	2014	
%	قيمة	%	قيمة	%	قيمة	%	قيمة	
100	100	7337.3	5515.7	100	100	17299.0	19917.7	الإجمالي
1.9	16.7	140.5	920.0	22.8	15.1	3950.5	3000.0	السودان
8.6	9.3	628.1	511.5	6.7	7.2	1151.5	1429.6	تونس
10.3	6.5	753.5	357.2	25.0	35.8	4317.9	7138.7	ليبيا
33.9	15.5	2487.2	853.3	15.3	17.6	2642.8	3499.3	المغرب
=	=	0.8	=	0.3	0.3	56.3	61.6	توجو
=	0.1	4.0	5.6	2.4	1.3	419.2	268.8	الصومال
=	0.1	3.5	8.3	0.4	0.3	64.7	55.1	تشاد
=	=	0.5	1.5	=	=	1.4	0.6	أفريقيا الوسطى
=	=	-	0.3	0.6	0.2	96.9	44.3	مالي
0.2	=	13.1	2.0	1.3	1.3	231.5	256.9	السنغال
=	-	=	-	0.7	0.5	121.3	94.4	النيجر
1.9	0.8	136.5	46.0	0.6	0.4	107.5	84.0	بنين
0.5	0.4	36.8	21.0	1.9	1.3	324.9	267.7	ساحل العاج
1.9	3.8	138.1	209.1	0.4	0.3	70.6	50.5	بوركينافاسو
0.1	0.3	4.1	16.6	0.6	0.7	97.9	130.4	موريتانيا
=	=	1.4	1.7	0.1	0.1	24.8	18.1	سيراليون
1.7	2.4	127.0	130.2	2.6	1.9	455.1	372.8	غانا
=	=	1.8	0.5	0.3	0.3	55.9	69.1	غينيا
-	-	-	-	0.2	0.1	32.4	22.7	ليبيريا
28.6	42.6	2099.4	2349.5	10.6	8.9	1825.3	1778.5	كينيا
9.1	0.6	664.9	31.8	3.8	3.6	663.3	717.3	نيجيريا
0.7	0.1	49.2	5.2	1.0	0.7	165.9	145.9	جيبوتي
=	=	0.4	0.2	=	=	2.3	1.2	غينيا بساو
=	=	=	1.3	0.3	0.2	46.5	34.8	جامبيا
=	0.1	3.3	4.2	=	=	5.5	6.1	جزر القمر
0.6	0.7	43.2	38.6	2.1	1.9	367.1	369.3	أريتريا
-	-	-	-	-	-	-	-	ساوتومي وپرنسيب

شكل بياني 3-1 التوزيع النسبي للتجارة البينية مع دول تجمع الساحل والصحراء عامي 2014 ، 2015

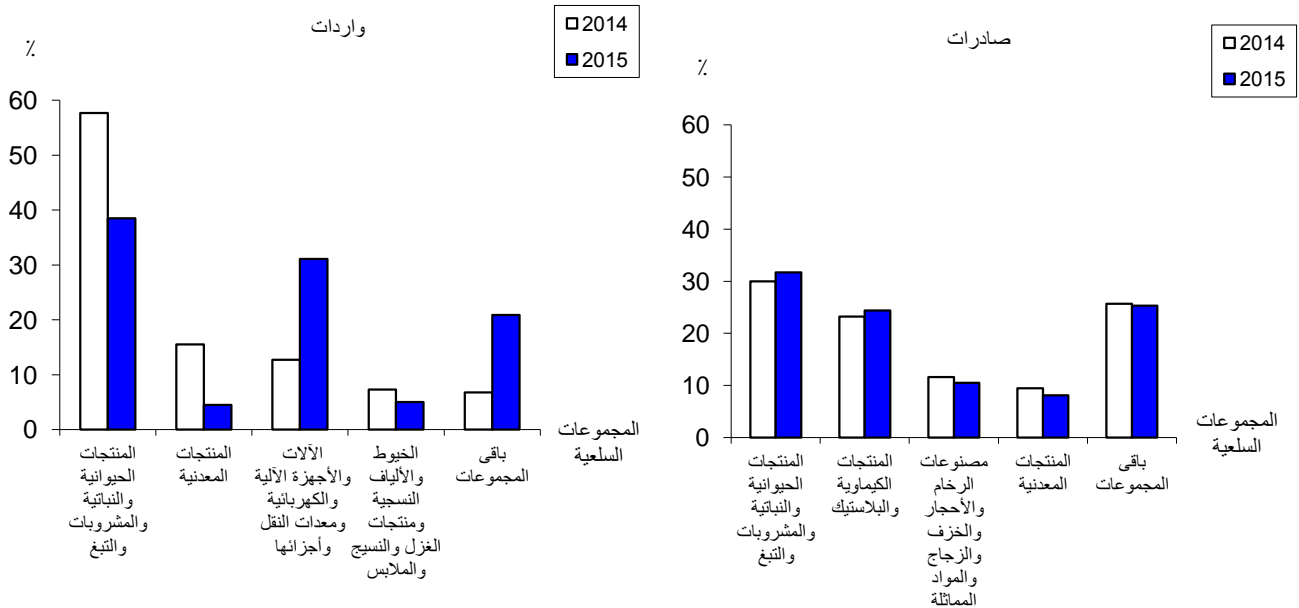


جدول 4-1 التوزيع النسبي للتجارة البينية من المجموعات السلعية مع دول تجمع الساحل والصحراء عامي 2014 ، 2015

القيمة: بالمليون جنيه

الواردات				الصادرات				المجموعات السلعية
2015	2014	2015	2014	2015	2014	2015	2014	
قيمة				قيمة				الإجمالي
%				%				
100	100	7337.3	5515.7	100	100	17299.0	19917.7	
38.5	57.7	2824.5	3183.1	31.7	30.0	5480.9	5971.0	المنتجات الحيوانية والنباتية والمشروبات والتبغ
15.8	0.4	1159.2	19.2	3.3	2.9	564.7	567.3	الوقود والمنتجات البترولية ومنتجات الصناعات الاستخراجية
2.6	3.1	193.6	169.0	24.4	23.2	4226.6	4625.9	المنتجات الكيماوية والبلاستيك
1.4	1.9	102.9	104.1	4.4	4.4	755.4	872.7	المطاط والجلود والأخشاب والمواد النباتية والورق ومنتجاته
5.0	7.3	366.0	404.3	3.6	3.4	629.8	685.9	الخيوط والألياف النسجية ومنتجات الغزل والنسيج والملابس
=	=	1.6	1.6	10.5	11.6	1808.4	2314.1	مصنوعات الرخام والأحجار والخزف والزجاج والمواد المماثلة
4.5	15.5	332.0	853.0	8.1	9.5	1401.3	1884.6	المنتجات المعدنية
31.1	12.7	2278.3	702.7	8.5	8.7	1468.8	1726.5	الألات والأجهزة الآلية والكهربائية ومعدات النقل وأجزائها
0.1	=	3.5	1.5	1.0	0.2	176.0	47.4	أجهزة علمية
1.0	1.4	75.7	77.2	4.5	6.1	787.1	1222.3	أصناف أخرى

شكل بياني 4-1 التوزيع النسبي للتجارة البينية للمجموعات السلعية مع دول تجمع الساحل والصحراء عامي 2014 ، 2015

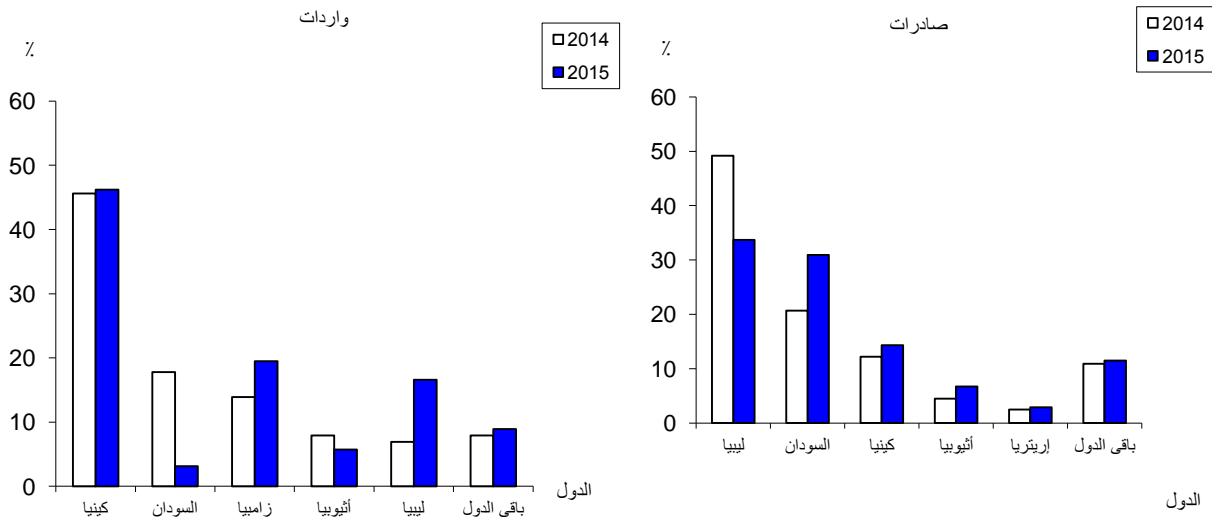


جدول 5-1 التوزيع النسبي للتجارة البينية مع دول تجمع الكوميسا عامي 2014، 2015

القيمة: بالمليون جنيه

الواردات				الصادرات				الدول
2015	2014	2015	2014	2015	2014	2015	2014	
%		قيمة		%		قيمة		
100	100	4545.2	5156.0	100	100	12797.7	14509.5	الإجمالي
3.1	17.8	140.5	919.9	30.9	20.7	3950.5	3000.0	السودان
16.6	6.9	753.5	357.2	33.7	49.2	4317.9	7138.7	ليبيا
5.7	7.9	258.1	405.4	6.7	4.5	857.6	649.0	أنثيوبيا
0.3	0.3	11.6	16.4	2.8	2.5	353.2	357.0	أوغندا
3.9	4.4	176.7	225.7	0.9	1.8	121.6	257.6	الكنغو
=	0.6	1.5	29.9	0.7	0.7	95.3	98.5	زيمبابوي
19.5	13.9	884.8	715.9	0.9	1.5	112.5	220.8	زامبيا
-	-	-	-	-	-	-	-	مدغشقر
46.2	45.6	2099.4	2349.5	14.3	12.2	1825.3	1778.5	كينيا
2.2	1.4	102.3	71.4	0.2	0.2	23.6	26.0	مالاوي
1.1	0.1	49.2	5.2	1.3	1.0	165.9	145.9	جيبوتي
0.4	0.2	17.9	11.2	1.1	1.4	144.8	195.9	موريشيوس
-	=	-	0.5	0.2	0.2	25.5	23.0	جزر سيشل
=	0.1	0.8	2.5	1.2	1.0	152.6	151.0	رواندا
=	=	1.9	1.8	0.4	0.5	49.2	71.9	بروندي
0.1	0.1	3.3	4.2	=	=	5.5	6.1	جزر القمر
0.9	0.7	43.2	38.6	2.9	2.5	367.1	369.3	إريتريا
=	=	0.5	0.7	1.8	0.1	229.6	20.3	سوازيلاند

شكل بياني 5-1 التوزيع النسبي للتجارة البينية مع دول تجمع الكوميسا عامي 2014 ، 2015

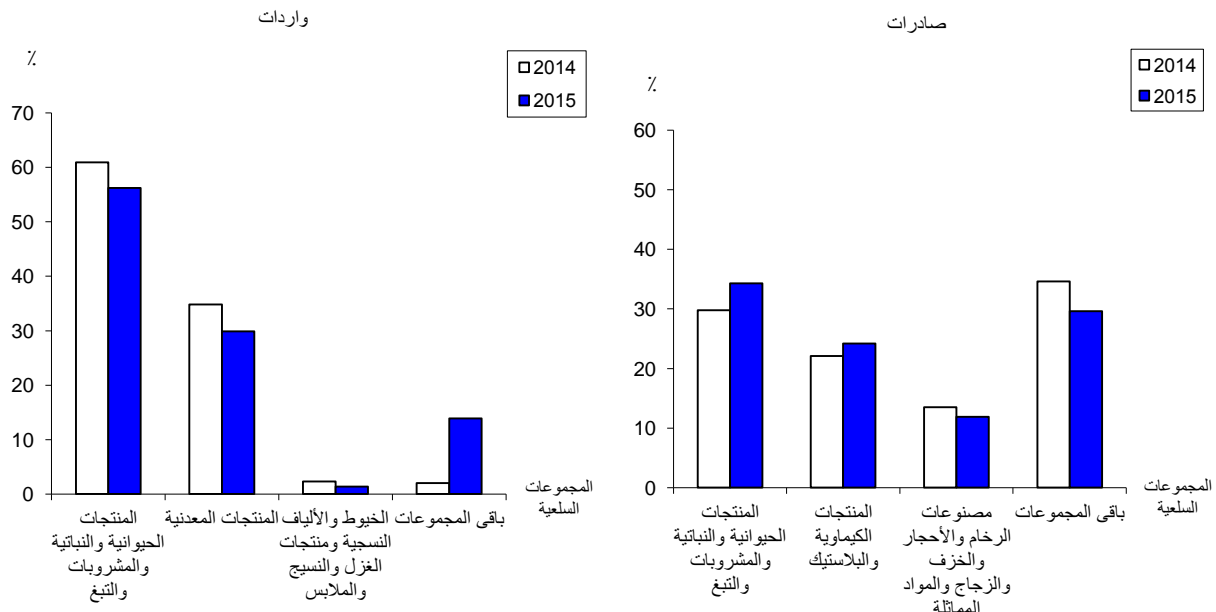


جدول 6-1 التوزيع النسبي للتجارة البيئية من المجموعات السلعية مع دول تجمع الكوميسا عامي 2014 ، 2015

القيمة: بالمليون جنيه

الواردات				الصادرات				المجموعات السلعية
2015	2014	2015	2014	2015	2014	2015	2014	
%		قيمة		%		قيمة		
100	100	4545.2	5156.0	100	100	12797.7	14509.5	الإجمالي
56.2	60.9	2556.5	3140.2	34.3	29.8	4386.5	4319.4	المنتجات الحيوانية والنباتية والمشروبات والتبغ
8.5	=	387.8	=	3.1	1.4	404.4	195.5	الوقود والمنتجات البترولية ومنتجات الصناعات الإستخراجية
1.8	0.3	79.8	16.1	24.2	22.1	3093.4	3211.8	المنتجات الكيماوية والبلاستيك
0.9	0.1	40.1	5.8	4.7	5.1	603.4	742.7	المطاط والجلود والأخشاب والمواد النباتية والورق ومنتجاته
1.4	2.3	62.6	119.2	2.9	2.9	367.5	416.5	الخيوط والألياف النسجية ومنتجات الغزل والنسيج والملابس
=	=	=	=	11.9	13.5	1523.1	1965.7	مصنوعات الرخام والأحجار والخزف والزجاج والمواد المماثلة
29.9	34.8	1357.5	1790.9	8.0	8.5	1025.9	1236.1	المنتجات المعدنية
0.2	0.5	11.1	25.1	6.3	9.0	801.3	1303.7	الآلات والأجهزة الآلية والكهربائية ومعدات النقل وأجزائها
=	=	0.1	0.7	0.6	0.7	77.0	107.9	أجهزة علمية
1.1	1.1	49.7	57.9	4.0	7.0	515.2	1010.2	أصناف أخرى

شكل بياني 6-1 التوزيع النسبي للتجارة البيئية من المجموعات السلعية مع دول تجمع الكوميسا عامي 2014 ، 2015

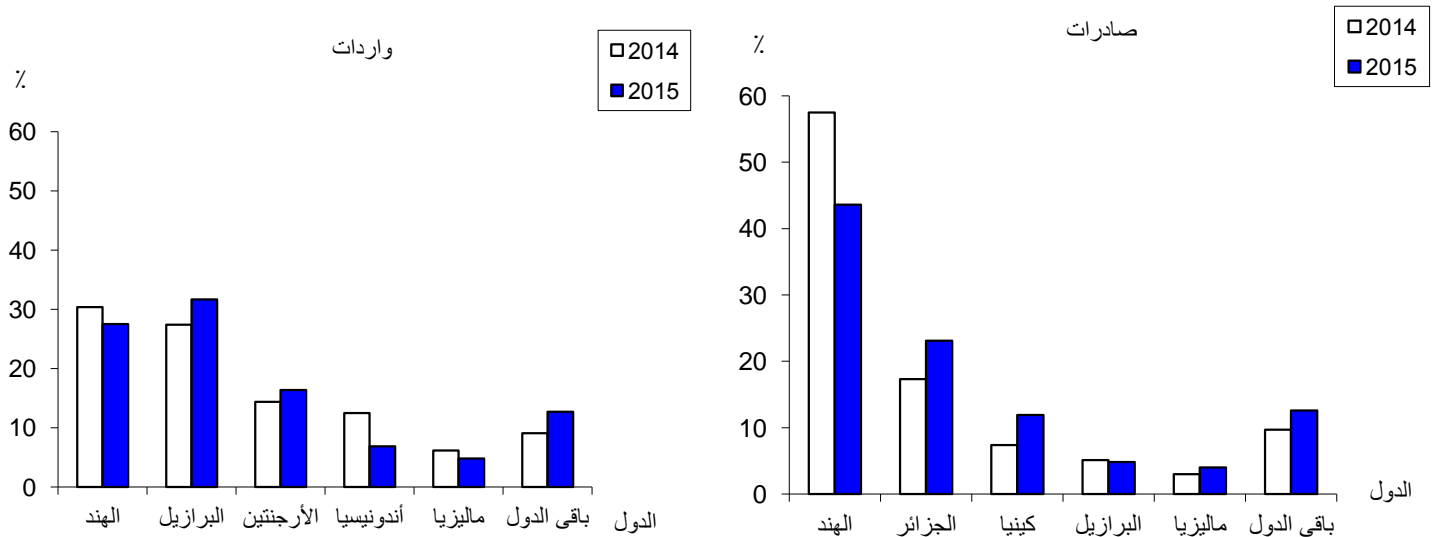


جدول 7-1 التوزيع النسبي للتجارة البينية مع دول تجمع الخمس عشرة عامي 2014 ، 2015

القيمة: بالمليون جنيه

الواردات				الصادرات				الدول
2015	2014	2015	2014	2015	2014	2015	2014	
%	قيمة	%	قيمة	%	قيمة	%	قيمة	
100	100	64910.5	59410.7	100	100	15285.2	23913.5	الإجمالي
5.7	2.3	3684.6	1373.3	23.1	17.3	3523.3	4139.2	الجزائر
4.8	6.2	3123.2	3681.8	4.0	3.0	604.6	725.6	ماليزيا
27.5	30.4	17873.2	18058.8	43.6	57.5	6667.5	13739.2	الهند
6.9	12.5	4446.2	7425.4	3.2	2.3	488.3	540.1	أندونيسيا
0.4	1.1	288.6	667.6	0.2	0.6	32.1	153.1	إيران
0.4	0.4	268.2	260.8	0.8	0.7	126.3	165.6	سريلانكا
=	=	13.1	2.0	1.5	1.1	231.5	256.9	السنغال
=	0.1	1.5	29.9	0.6	0.4	95.3	98.5	زيمبابوي
3.2	4.0	2099.5	2349.6	11.9	7.4	1825.3	1778.5	كينيا
1.0	0.1	665.2	31.8	4.3	3.0	663.3	717.3	نيجيريا
0.7	0.6	447.9	356.0	0.8	0.7	117.5	161.6	المكسيك
=	=	=	0.2	=	=	3.3	3.8	جاميكا
16.4	14.4	10611.8	8579.3	0.2	0.2	30.5	43.2	الأرجنتين
31.7	27.4	20605.3	16291.8	4.8	5.1	726.2	1230.1	البرازيل
0.2	0.1	105.5	47.6	0.2	0.1	25.3	32.6	بيرو
0.4	0.1	238.3	82.5	0.4	0.3	62.9	59.1	شيلي
0.5	0.2	328.5	89.6	=	=	4.8	7.6	فنزويلا
0.2	0.1	110.1	82.7	0.4	0.3	57.2	61.5	كلومبيا

شكل بياني 7-1 التوزيع النسبي للتجارة البينية مع دول تجمع الخمس عشرة عامي 2014 ، 2015

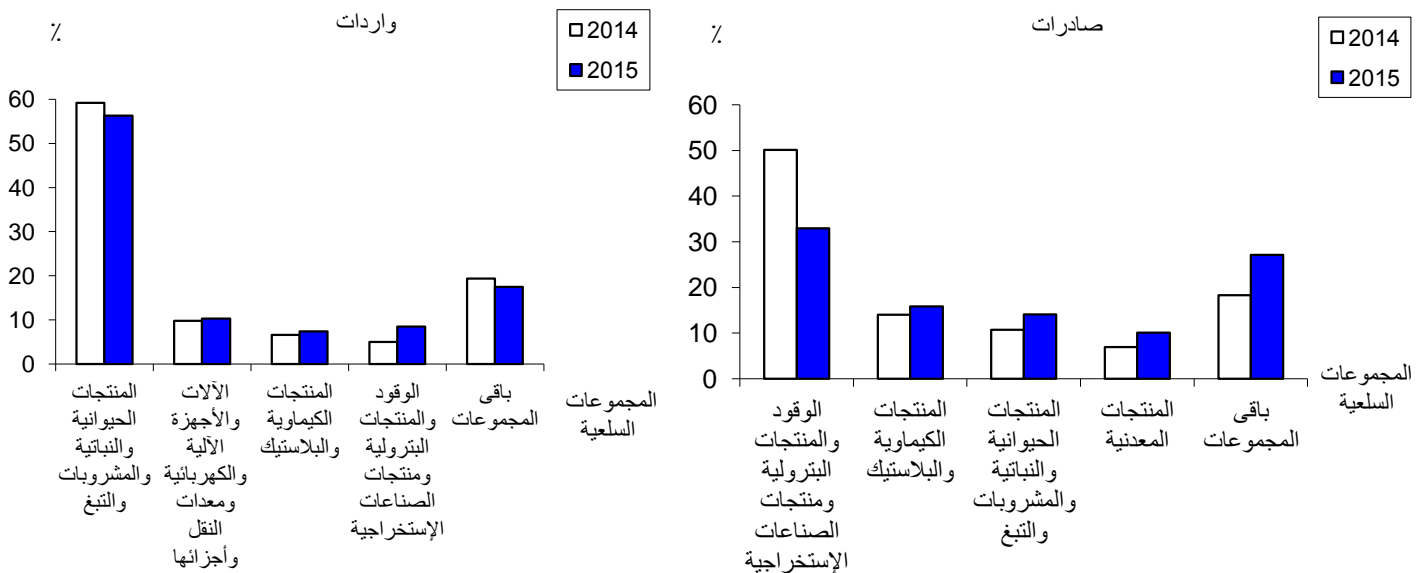


جدول 8-1 التوزيع النسبي للتجارة البينية من المجموعات السلعية مع دول تجمع مجموعة الخمس عشرة عامي 2014 ، 2015

القيمة: بالمليون جنيه

الواردات				الصادرات				المجموعات السلعية
2015	2014	2015	2014	2015	2014	2015	2014	
%		قيمة		%		قيمة		
100	100	64910.5	59410.7	100	100	15285.2	23913.5	الإجمالي
56.3	59.2	36556.4	35169.7	14.1	10.7	2156.2	2551.3	المنتجات الحيوانية والنباتية والمشروبات والتبغ
8.5	5.0	5517.8	2935.7	32.9	50.1	5037.2	11974.5	الوقود والمنتجات البترولية ومنتجات الصناعات الإستخراجية
7.4	6.6	4773.8	3883.9	15.8	14.0	2409.5	3347.3	المنتجات الكيماوية والبلاستيك
4.1	3.9	2649.9	2332.7	3.1	2.5	475.5	592.0	المطاط والجلود والأخشاب والمواد النباتية والورق ومنتجاته
6.7	6.0	4362.3	3571.4	5.0	3.1	764.1	749.4	الخيوط والألياف النسيجية ومنتجات الغزل والنسيج والملابس
0.5	0.4	302.0	259.0	3.3	2.0	498.9	484.2	مصنوعات الرخام والأحجار والخزف والزجاج والمواد المماثلة
3.4	3.2	2218.2	1923.5	10.1	6.9	1544.8	1658.6	المنتجات المعدنية
10.3	9.8	6675.4	5841.5	5.2	3.7	793.4	881.1	الآلات والأجهزة الآلية والكهربائية ومعدات النقل وأجزائها
0.2	0.2	159.1	118.9	0.4	0.3	64.6	65.5	أجهزة علمية
2.6	5.7	1695.6	3374.4	10.1	6.7	1541.0	1609.6	أصناف أخرى

شكل بياني 8-1 التوزيع النسبي للتجارة البينية للمجموعات السلعية مع دول تجمع مجموعة الخمس عشرة عامي 2014 ، 2015

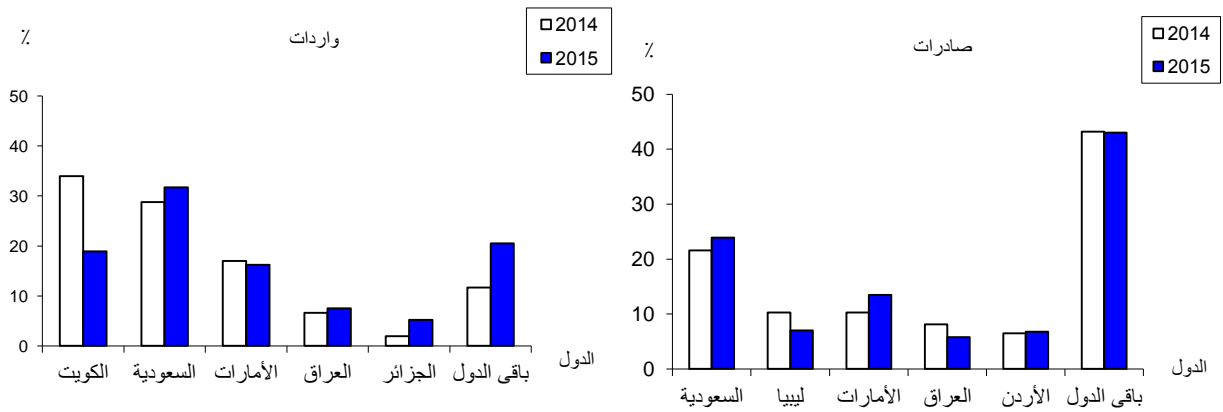


جدول 9-1 التوزيع النسبي للتجارة البينية مع دول تجمع منطقة التجارة الحرة العربية عامي 2014 ، 2015

القيمة: بالمليون جنيه

الواردات				الصادرات				الدول
2015	2014	2015	2014	2015	2014	2015	2014	
%	%	قيمة	قيمة	%	%	قيمة	قيمة	
100	100	71044.9	73217.4	100	100	61897.4	69212.2	الإجمالي
1.7	1.1	1213.9	839.7	3.0	3.7	1847.2	2527.5	سوريا
1.1	1.2	749.4	895.2	6.8	6.5	4235.8	4503.5	الأردن
5.2	1.9	3684.6	1373.3	5.7	6.0	3523.3	4139.2	الجزائر
7.5	6.6	5350.7	4852.9	5.8	8.1	3588.0	5626.5	العراق
31.7	28.8	22533.5	21073.1	23.9	21.6	14768.3	14927.8	السعودية
0.2	1.3	140.5	919.9	6.4	4.3	3950.5	3000.0	السودان
0.3	0.8	245.1	567.0	1.9	2.5	1192.8	1753.2	اليمن
0.9	0.7	628.1	511.5	1.9	2.1	1151.5	1429.6	تونس
=	=	1.1	0.8	1.6	1.5	1016.0	1052.3	فلسطين
1.4	1.1	974.1	769.1	5.3	6.3	3315.8	4381.1	لبنان
1.1	0.5	753.5	357.2	7.0	10.3	4317.9	7138.7	ليبيا
3.5	1.2	2487.3	853.3	4.3	5.1	2642.9	3499.3	المغرب
18.9	34.0	13453.7	24889.0	5.7	6.0	3563.5	4179.0	الكويت
1.6	1.5	1114.1	1130.1	0.6	0.5	366.6	303.5	البحرين
16.2	17.0	11485.0	12433.6	13.5	10.3	8386.3	7127.6	الإمارات
8.0	0.4	5708.7	301.3	3.7	3.1	2278.0	2155.0	قطر
0.6	1.9	461.0	1418.8	1.7	1.3	1064.5	917.1	عمان
=	=	4.0	5.6	0.7	0.4	419.2	268.9	الصومال
=	=	4.1	16.6	0.2	0.2	97.9	130.4	موريتانيا
0.1	=	49.2	5.2	0.3	0.2	165.9	145.9	جيبوتي
=	=	3.3	4.2	=	=	5.5	6.1	جزر القمر

شكل بياني 9-1 التوزيع النسبي للتجارة البينية مع دول تجمع منطقة التجارة الحرة العربية عامي 2014 ، 2015

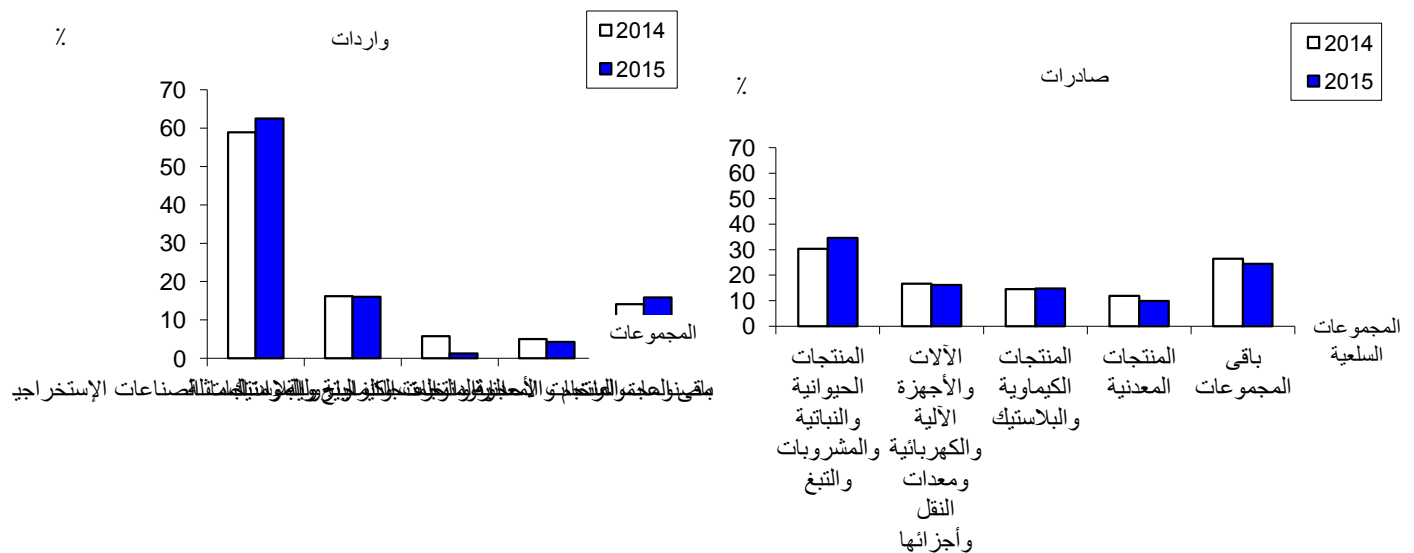


جدول 10-1 التوزيع النسبي للتجارة البينية من المجموعات السلعية مع دول تجمع منطقة التجارة الحرة العربية عامي 2014 ، 2015

القيمة: بالمليون جنيه

الواردات				الصادرات				المجموعات السلعية
2015	2014	2015	2014	2015	2014	2015	2014	
قيمة				قيمة				
%				%				
100	100	71044.9	73217.4	100	100	61897.4	69212.2	الإجمالي
5.8	4.9	4117.9	3551.9	34.6	30.4	21398.9	21024.0	المنتجات الحيوانية والنباتية والمشروبات والتبغ
62.5	58.9	44432.5	43149.4	4.5	6.8	2765.1	4743.2	الوقود والمنتجات البترولية ومنتجات الصناعات الإستخراجية
16.0	16.2	11343.7	11835.0	14.8	14.6	9159.9	10111.3	المنتجات الكيماوية والبلاستيك
1.8	2.2	1301.6	1588.3	2.7	2.4	1680.8	1665.6	المطاط والجلود والأخشاب والمواد النباتية والورق ومنتجاته
1.6	1.2	1126.7	908.9	3.5	3.0	2131.1	2051.1	الخيوط والألياف النسجية ومنتجات الغزل والنسيج والملابس
1.3	5.8	903.2	4258.2	7.8	8.5	4850.0	5871.7	مصنوعات الرخام والأحجار والخزف والزجاج والمواد المماثلة
4.3	5.0	3041.7	3685.9	9.9	11.9	6144.1	8226.9	المنتجات المعدنية
5.8	3.3	4115.5	2423.8	16.2	16.7	10035.3	11566.3	الآلات والأجهزة الآلية والكهربائية ومعدات النقل وأجزائها
=	0.1	25.5	36.2	0.1	0.1	84.8	82.6	أجهزة علمية
0.9	2.4	636.6	1779.8	5.9	5.6	3647.4	3869.5	أصناف أخرى

شكل بياني 10-1 التوزيع النسبي للتجارة البينية للمجموعات السلعية مع دول تجمع منطقة التجارة الحرة العربية عامي 2014 ، 2015

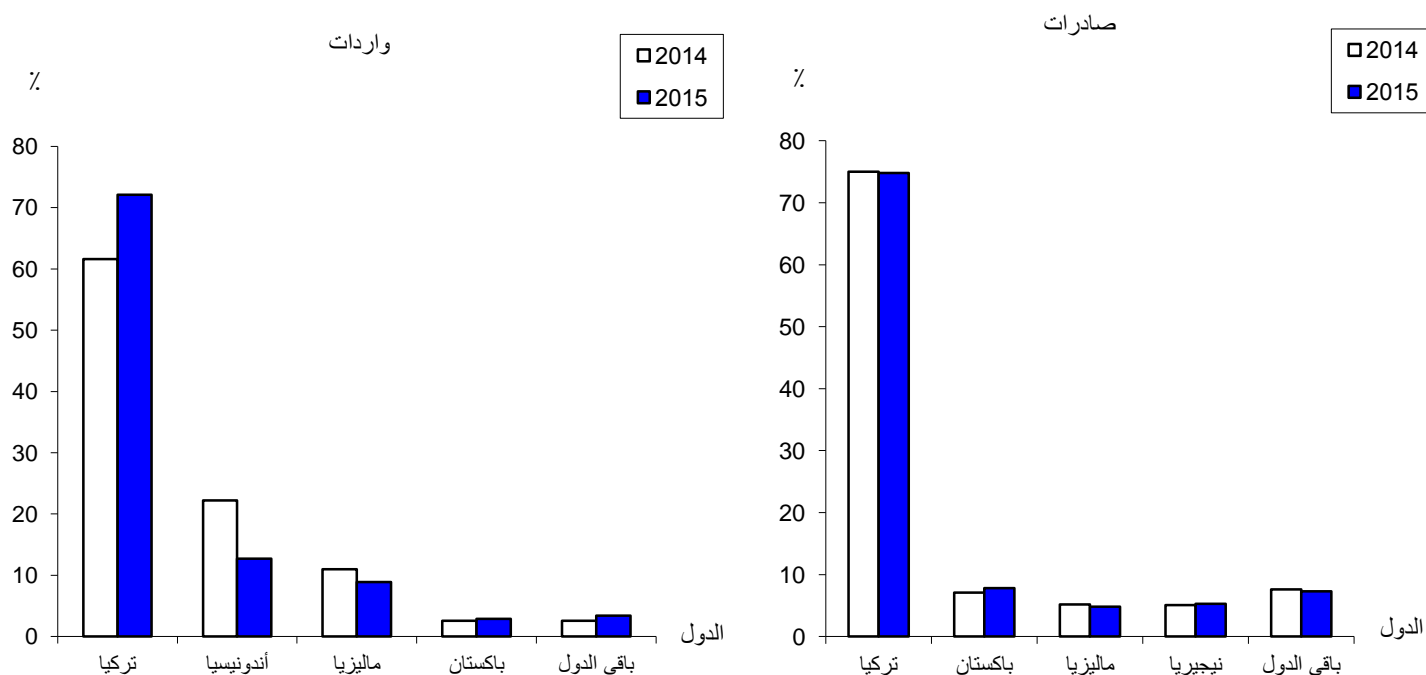


جدول 11-1 التوزيع النسبي للتجارة البينية مع دول تجمع مجموعة الثمانية الإسلامية النامية عامي 2014 ، 2015

القيمة: بالمليون جنيه

الواردات				الصادرات				الدول
2015	2014	2015	2014	2015	2014	2015	2014	
قيمة				قيمة				
%				%				
100	100	35099.4	33475.0	100	100	12612.9	14035.7	الإجمالي
72.1	61.6	25307.3	20627.7	74.8	75.0	9440.5	10523.9	تركيا
8.9	11.0	3123.2	3681.8	4.8	5.2	604.6	725.6	ماليزيا
12.7	22.2	4446.2	7425.4	3.9	3.8	488.3	540.1	أندونيسيا
0.8	2.0	288.6	667.6	0.2	1.1	32.1	153.1	إيران
2.9	2.6	1003.7	869.7	7.8	7.1	983.9	993.8	باكستان
0.7	0.5	265.5	171.0	3.2	2.7	400.2	381.9	بنجلاديش
1.9	0.1	664.9	31.8	5.3	5.1	663.3	717.3	نيجيريا

شكل بياني 11-1 التوزيع النسبي للتجارة البينية مع دول تجمع مجموعة الثمانية الإسلامية النامية عامي 2014 ، 2015



الباب الثانى

التجارة البينية مع التجمعات الدولية

التي لا تتضمن مصر

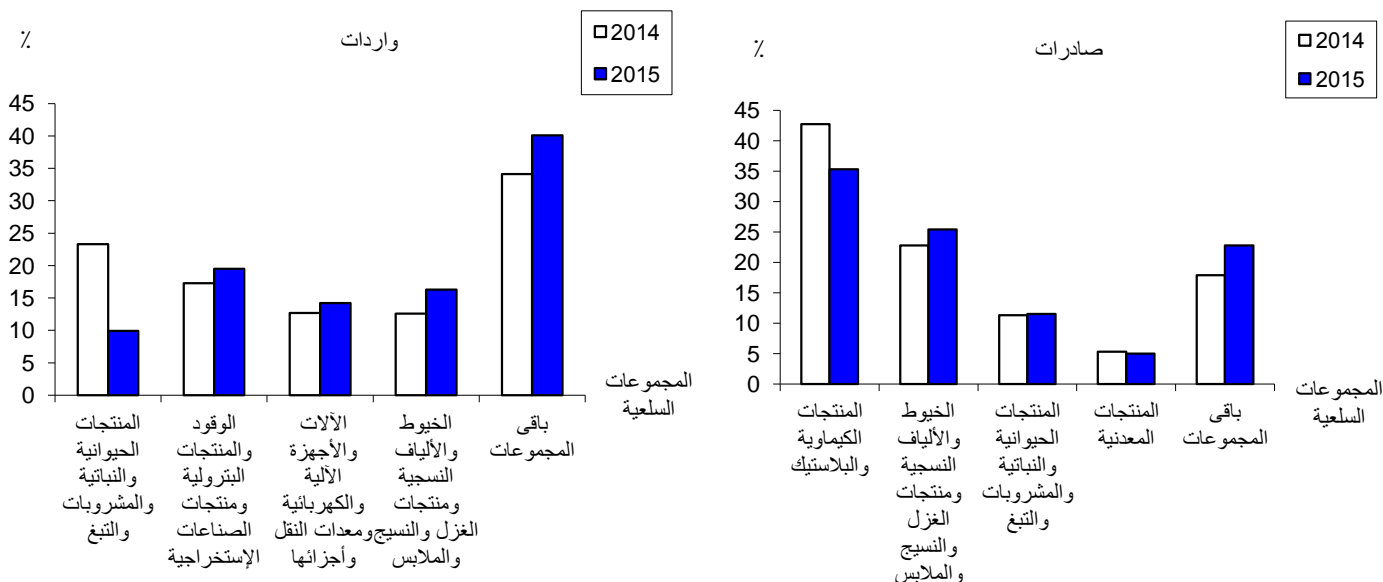
عامى ٢٠١٤ ، ٢٠١٥

جدول 12-1 التوزيع النسبي للتجارة البينية من المجموعات السلعية مع دول تجمع مجموعة الثمانية الإسلامية النامية عامي 2014 ، 2015

القيمة: بالمليون جنيه

الواردات				الصادرات				المجموعات السلعية
2015	2014	2015	2014	2015	2014	2015	2014	
قيمة				قيمة				الإجمالي
%				%				
100	100	35099.4	33475.0	100	100	12612.9	14035.7	
9.9	23.3	3488.7	7785.6	11.5	11.3	1455.0	1584.4	المنتجات الحيوانية والنباتية والمشروبات والتبغ
19.5	17.3	6825.2	5797.8	6.2	3.4	778.5	474.3	الوقود والمنتجات البترولية ومنتجات الصناعات الإستخراجية
9.3	9.0	3257.6	3016.3	35.3	42.7	4455.2	5989.1	المنتجات الكيماوية والبلاستيك
9.8	7.6	3447.8	2539.6	2.4	2.5	306.5	351.4	المطاط والجلود والأخشاب والمواد النباتية والورق ومنتجاته
16.3	12.6	5712.2	4219.7	25.4	22.8	3201.1	3196.6	الخيوط والألياف النسجية ومنتجات الغزل والنسيج والملابس
0.8	1.0	289.0	338.2	3.1	2.9	393.7	413.4	مصنوعات الرخام والأحجار والخزف والزجاج والمواد المماثلة
16.7	11.6	5865.8	3867.5	5.0	5.3	626.5	748.3	المنتجات المعدنية
14.2	12.7	4992.0	4259.6	3.1	1.5	393.1	211.0	الألات والأجهزة الآلية والكهربائية ومعدات النقل وأجزائها
0.3	0.2	102.6	76.6	0.5	0.5	59.5	68.4	أجهزة علمية
3.2	4.7	1118.5	1574.1	7.5	7.1	943.8	998.8	أصناف أخرى

شكل بياني 12-1 التوزيع النسبي للتجارة البينية للمجموعات السلعية مع دول تجمع مجموعة الثمانية الإسلامية النامية عامي 2014 ، 2015

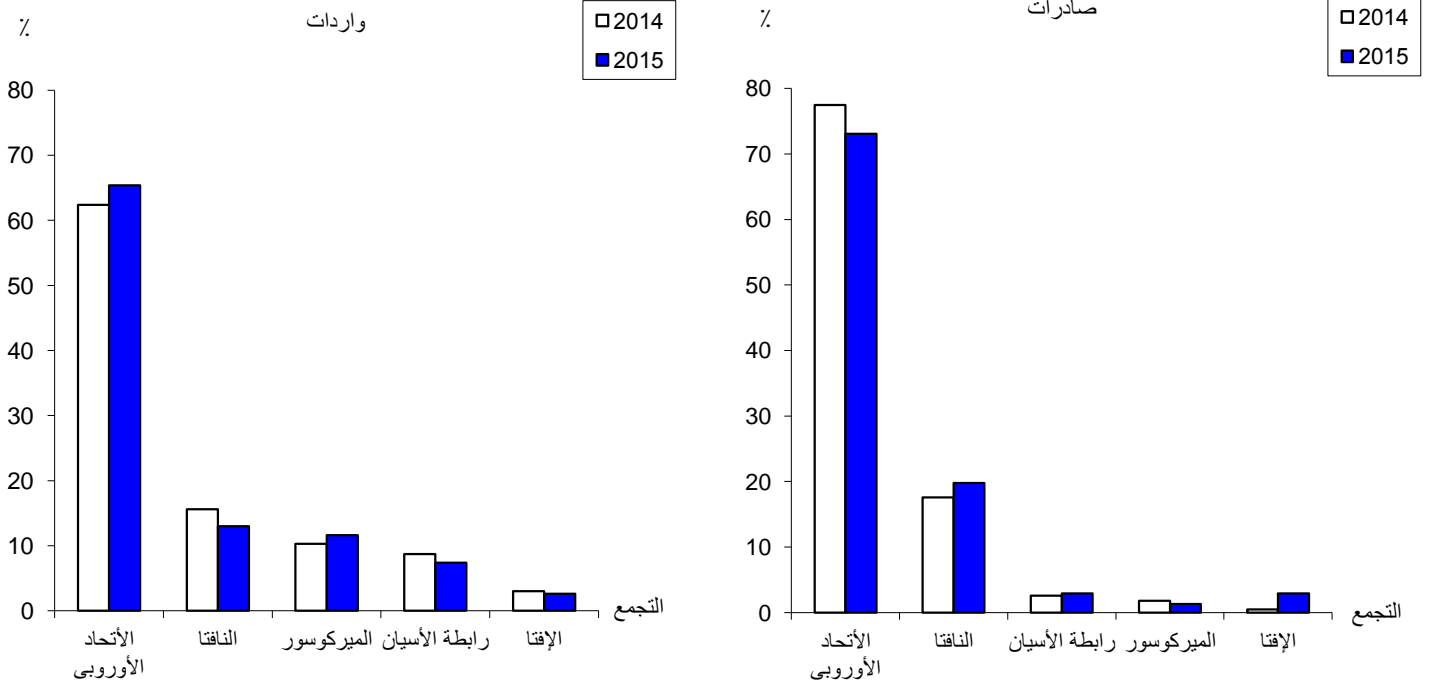


جدول 2- التوزيع النسبي للتجارة البينية مع التجمعات الدولية التي لا تتضمن مصر عامي 2014 ، 2015

القيمة: بالمليون جنيه

الواردات				الصادرات				التجمع
2015	2014	2015	2014	2015	2014	2015	2014	
قيمة				قيمة				الإجمالي
%				%				
100	100	280561	259993.3	100	100	61603.7	73483.1	
65.4	62.4	183443.0	162152.0	73.1	77.5	45025.3	56964.9	الاتحاد الأوروبي
2.6	3.0	7363.5	7968.0	2.9	0.5	1792.0	350.3	الإفتا
13.0	15.6	36426.1	40474.8	19.8	17.6	12226.0	12959.7	النافتا
7.4	8.7	20804.5	22538.7	2.9	2.6	1775.3	1906.0	رابطة الآسيان
11.6	10.3	32523.9	26859.8	1.3	1.8	785.1	1302.2	الميركوسور

شكل بياني 2- التوزيع النسبي للتجارة البينية مع التجمعات الدولية التي لا تتضمن مصر عامي 2014 ، 2015



تابع جدول 1-2 التوزيع النسبي للتجارة البينية مع دول الاتحاد الأوروبي عامي 2014 ، 2015

القيمة: بالمليون جنيه

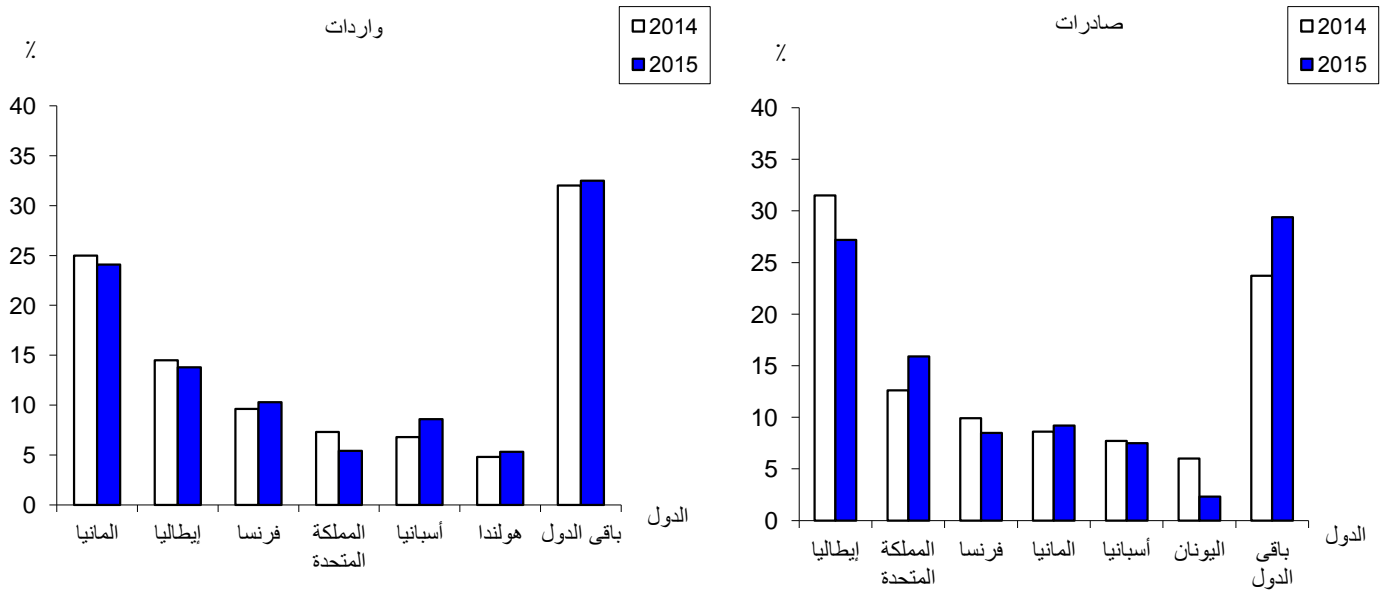
الواردات				الصادرات				الدول
2015	2014	2015	2014	2015	2014	2015	2014	
قيمة				قيمة				الإجمالي
%				%				
100	100	183443.0	162152.0	100	100	45025.3	56964.9	
1.1	1.0	1991.2	1602.2	0.3	0.2	145.0	137.6	المجر
3.9	2.9	7114.6	4610.6	2.3	6.0	1024.5	3436.9	اليونان
1.0	1.1	1932.7	1799.7	0.7	0.6	335.4	349.8	بلغاريا
1.5	1.1	2817.0	1722.3	1.5	1.3	675.6	758.5	بولندا
3.0	3.5	5554.3	5736.0	1.6	1.5	699.7	842.2	رومانيا
1.9	2.1	3466.9	3341.3	0.3	0.2	113.0	95.0	فنلندا
2.0	0.4	3679.6	572.3	1.0	0.9	438.3	513.0	قبرص
0.2	0.1	282.9	194.8	=	=	20.5	24.5	إستونيا
0.2	0.4	416.5	591.3	0.1	0.1	54.5	72.2	لاتفيا
0.1	0.4	154.0	696.5	0.2	0.2	85.9	108.2	ليتوانيا
0.2	0.4	328.8	560.2	1.1	1.0	477.1	540.3	سلوفينيا
3.1	3.0	5784.1	4932.7	1.3	1.3	584.1	717.3	التشيك
8.6	6.8	15695.2	10976.3	7.5	7.7	3386.7	4413.0	أسبانيا
0.4	0.4	799.7	707.0	1.8	1.4	823.9	804.3	البرتغال
1.0	0.9	1758.5	1498.8	0.3	0.2	111.6	108.9	الدنمارك
2.9	3.8	5235.3	6105.2	0.4	0.5	186.1	271.7	السويد
0.9	1.2	1610.4	1929.9	0.3	0.2	112.6	129.4	النمسا
5.4	7.3	9857.3	11906.4	15.9	12.6	7150.1	7164.2	المملكة المتحدة
0.9	0.9	1658.2	1526.7	0.5	0.3	230.3	184.9	إيرلندا
13.8	14.5	25299.1	23563.7	27.2	31.5	12262.9	17921.1	إيطاليا
4.1	4.4	7521.5	7168.2	5.4	4.4	2429.4	2529.3	بلجيكا

تابع جدول 1-2 التوزيع النسبي للتجارة البينية مع دول الاتحاد الأوروبي عامي 2014 ، 2015

القيمة: بالمليون جنيه

الواردات				الصادرات				الدول
2015	2014	2015	2014	2015	2014	2015	2014	
%		قيمة		%		قيمة		
24.1	25.0	44203.8	40509.1	9.2	8.6	4159.1	4879.3	المانيا
10.3	9.6	18953.4	15581.0	8.5	9.9	3825.6	5613.4	فرنسا
4.0	4.0	7405.1	6503.1	6.0	4.5	2683.1	2555.9	مالطا
5.3	4.8	9748.1	7771.6	6.6	4.8	2982.1	2721.0	هولندا
0.1	=	174.8	45.1	=	=	12.9	5.7	لوكسمبورج
-	-	-	-	=	0.1	15.3	67.3	سلوفاكيا

شكل بياني 1-2 التوزيع النسبي للتجارة البينية مع دول الاتحاد الأوروبي عامي 2014 ، 2015

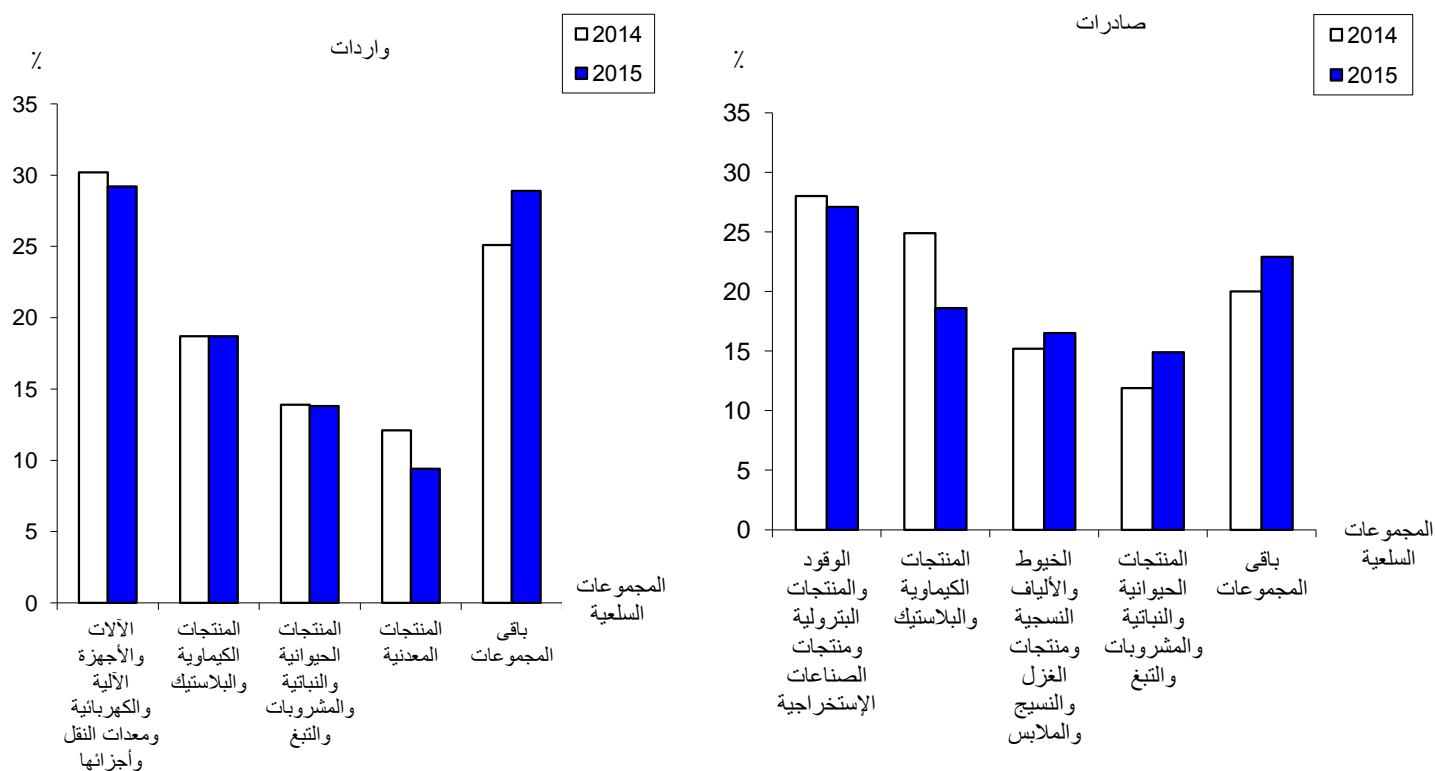


جدول 2-2 التوزيع النسبي للتجارة البينية من المجموعات السلعية مع دول الاتحاد الأوروبي عامي 2014 ، 2015

القيمة: بالمليون جنيه

الواردات		الصادرات		المجموعات السلعية
2015	2014	2015	2014	
%	قيمة	%	قيمة	
100	100	183443.0	162152.0	الإجمالي
13.8	13.9	25358.7	22534.0	المنتجات الحيوانية والنباتية والمشروبات والتبغ
15.8	9.4	28980.2	15188.8	الوقود والمنتجات البترولية ومنتجات الصناعات الإستخراجية
18.7	18.7	34253.1	30359.4	المنتجات الكيماوية والبلاستيك
7.1	8.4	13071.5	13692.1	المطاط والجلود والأخشاب والمواد النباتية والورق ومنتجاته
1.5	1.9	2800.1	2996.3	الخيوط والألياف النسجية ومنتجات الغزل والنسيج والملابس
0.7	1.0	1259.3	1593.1	مصنوعات الرخام والأحجار والخزف والزجاج والمواد المماثلة
9.4	12.1	17127.8	19649.3	المنتجات المعدنية
29.2	30.2	53625.9	49013.0	الآلات والأجهزة الآلية والكهربائية ومعدات النقل وأجزائها
2.2	2.3	3991.4	3764.3	أجهزة علمية
1.6	2.1	2975.0	3361.7	أصناف أخرى

شكل بياني 2-2 التوزيع النسبي للتجارة البينية للمجموعات السلعية مع دول الاتحاد الأوروبي عامي 2014 ، 2015

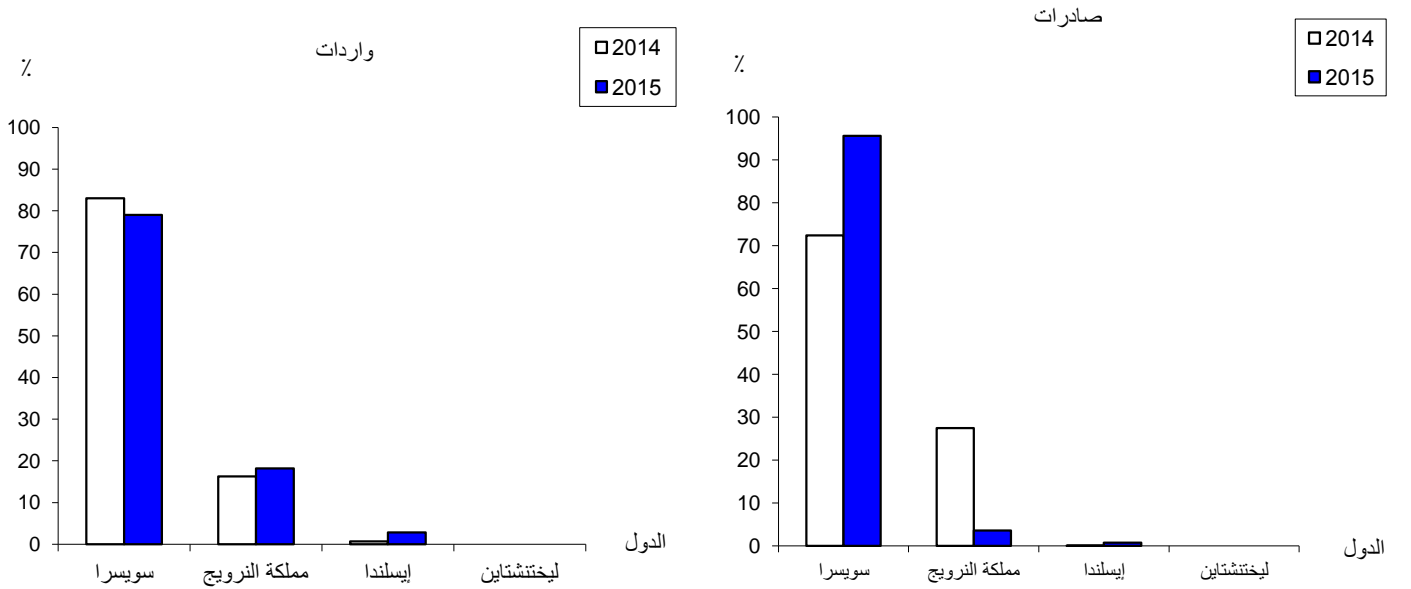


جدول 3-2 التوزيع النسبي للتجارة البينية مع دول تجمع الأفتا عامي 2014 ، 2015

القيمة: بالمليون جنيه

الواردات				الصادرات				الدول
2015	2014	2015	2014	2015	2014	2015	2014	
قيمة				قيمة				
%				%				
100	100	7363.5	7968.0	100	100	1792.0	350.3	الإجمالي
18.2	16.3	1340.7	1297.1	3.6	27.5	64.2	96.4	مملكة النرويج
79.0	83.0	5813.5	6617.8	95.6	72.4	1713.7	253.6	سويسرا
2.8	0.7	209.3	52.9	0.8	0.1	14.1	0.3	إيسلندا
-	=	-	0.2	-	-	-	-	ليختنشتاين

شكل بياني 3-2 التوزيع النسبي للتجارة البينية مع دول تجمع الأفتا عامي 2014 ، 2015

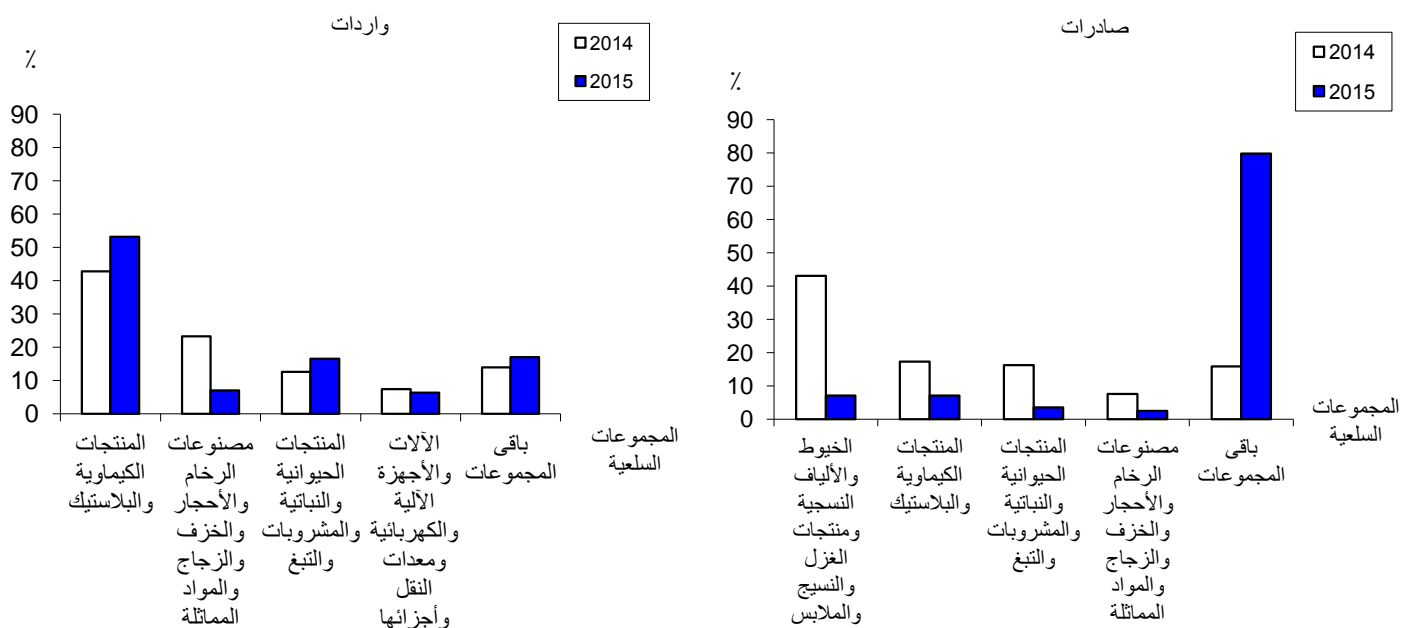


جدول 4-2 التوزيع النسبي للتجارة البينية من المجموعات السلعية مع دول تجمع الأفقا عامي 2014 ، 2015

القيمة: بالمليون جنيه

الواردات				الصادرات				المجموعات السلعية
2015	2014	2015	2014	2015	2014	2015	2014	
قيمة				قيمة				الإجمالي
%				%				
100	100	7363.5	7968.0	100	100	1792.0	350.3	
16.5	12.6	1218.2	1007.3	3.5	16.2	62.7	56.9	المنتجات الحيوانية والنباتية والمشروبات والتبغ
2.7	-	199.8	-	82.4	5.6	1477.1	19.7	الوقود والمنتجات البترولية ومنتجات الصناعات الإستخراجية
53.2	42.8	3917.9	3409.8	2.3	17.3	40.3	60.7	المنتجات الكيماوية والبلاستيك
2.1	2.1	155.1	166.4	0.2	0.6	3.3	2.1	المطاط والجلود والأخشاب والمواد النباتية والورق ومنتجاته
0.4	0.3	28.3	23.6	7.1	43.1	127.2	150.8	الخيوط والألياف النسجية ومنتجات الغزل والنسيج والملابس
7.0	23.3	513.6	1859.0	2.5	7.6	44.5	26.5	مصنوعات الرخام والأحجار والخزف والزجاج والمواد المماثلة
1.9	2.4	136.8	193.4	=	=	0.7	=	المنتجات المعدنية
6.3	7.4	465.8	587.9	=	=	=	=	الألات والأجهزة الآلية والكهربائية ومعدات النقل وأجزائها
3.6	2.2	265.1	171.3	=	0.1	0.2	0.3	أجهزة علمية
6.3	6.9	463.0	549.3	2.0	9.5	36.0	33.3	أصناف أخرى

شكل بياني 4-2 التوزيع النسبي للتجارة البينية للمجموعات السلعية مع دول تجمع الأفقا عامي 2014 ، 2015

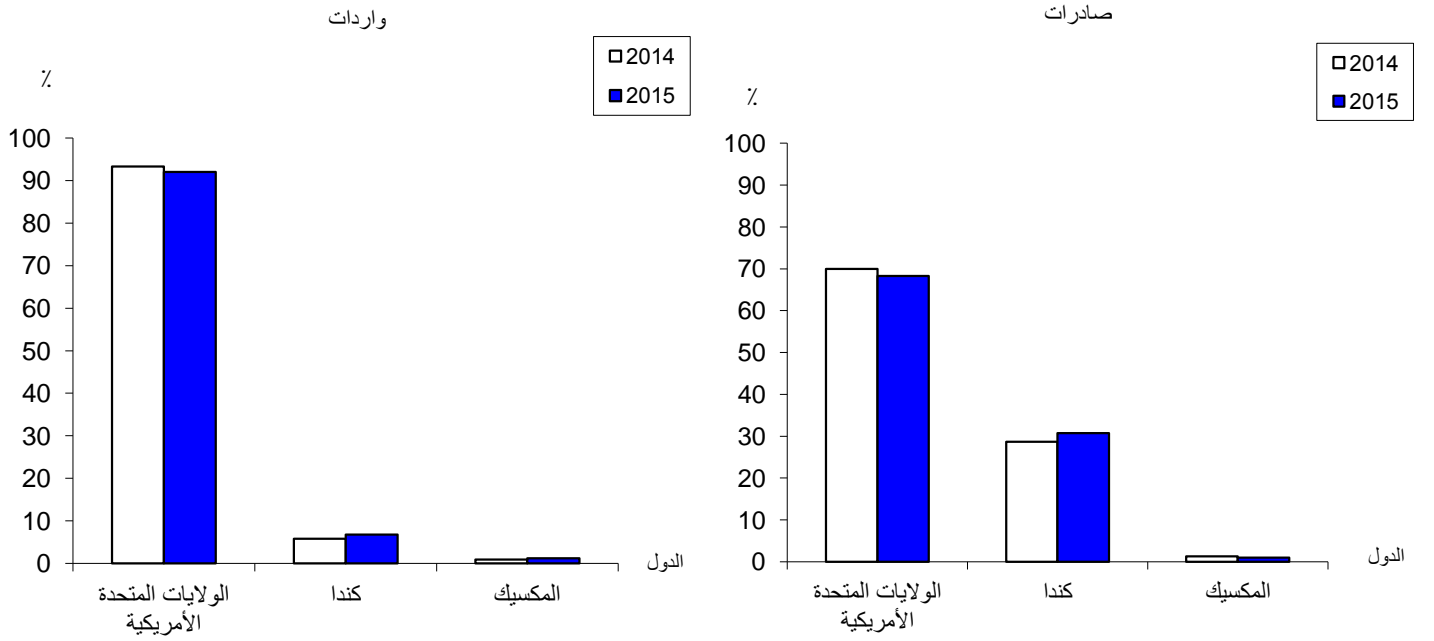


جدول 5-2 التوزيع النسبي للتجارة البينية مع دول تجمع النافتا عامي 2014 ، 2015

القيمة: بالمليون جنيه

الواردات				الصادرات				الدول
2015	2014	2015	2014	2015	2014	2015	2014	
قيمة				قيمة				
%				%				
100	100	36426.1	40474.8	100	100	12226.0	12959.7	الإجمالي
6.8	5.8	2482.4	2345.5	30.7	28.7	3753.0	3720.8	كندا
92.0	93.3	33495.8	37773.4	68.3	70.0	8355.5	9077.3	الولايات المتحدة الأمريكية
1.2	0.9	447.9	355.9	1.0	1.3	117.5	161.6	المكسيك

شكل بياني 5-2 التوزيع النسبي للتجارة البينية مع دول تجمع النافتا عامي 2014 ، 2015

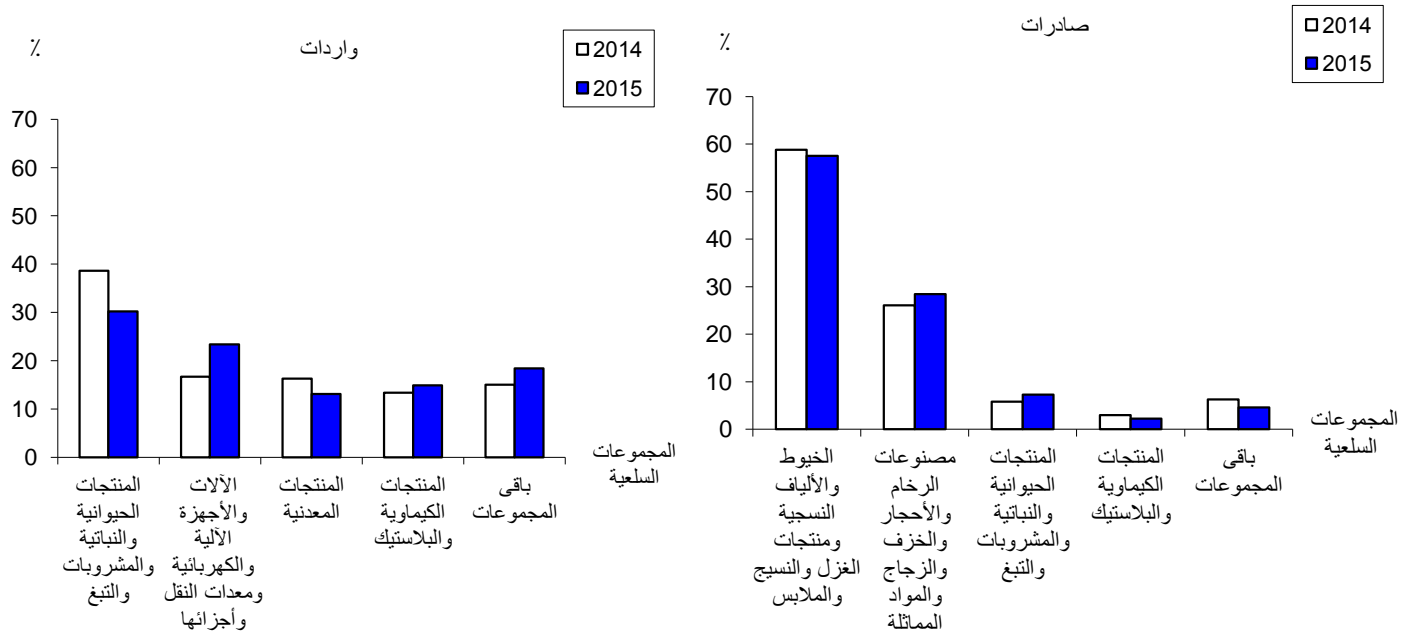


جدول 2-6 التوزيع النسبي للتجارة البينية من المجموعات السلعية مع دول تجمع النافتا عامي 2014 ، 2015

القيمة: بالمليون جنيه

الواردات				الصادرات				المجموعات السلعية
2015	2014	2015	2014	2015	2014	2015	2014	
قيمة				قيمة				
%				%				
100	100	36426.1	40474.8	100	100	12226.0	12959.7	الإجمالي
30.2	38.6	11012.4	15603.0	7.3	5.8	890.7	748.1	المنتجات الحيوانية والنباتية والمشروبات والتبغ
6.4	5.2	2330.4	2090.9	0.5	0.7	65.3	94.2	الوقود والمنتجات البترولية ومنتجات الصناعات الإستخراجية
14.9	13.4	5418.7	5431.6	2.2	3.0	273.8	381.6	المنتجات الكيماوية والبلاستيك
5.1	4.2	1859.8	1711.1	1.2	1.7	143.1	223.8	المطاط والجلود والأخشاب والمواد النباتية والورق ومنتجاته
2.5	2.0	917.3	816.6	57.5	58.8	7027.7	7621.2	الخيوط والألياف النسجية ومنتجات الغزل والنسيج والملابس
0.4	0.5	136.1	213.2	28.4	26.1	3473.4	3386.0	مصنوعات الرخام والأحجار والخزف والزجاج والمواد المماثلة
13.1	16.3	4779.2	6597.3	1.0	2.0	115.6	257.8	المنتجات المعدنية
23.4	16.7	8524.6	6754.0	0.2	0.2	21.4	21.7	الآلات والأجهزة الآلية والكهربائية ومعدات النقل وأجزائها
3.1	2.3	1118.7	950.6	=	=	1.6	1.3	أجهزة علمية
0.9	0.8	328.9	306.5	1.7	1.7	213.4	224.0	أصناف أخرى

شكل بياني 2-6 التوزيع النسبي للتجارة البينية للمجموعات السلعية مع دول تجمع النافتا عامي 2014 ، 2015

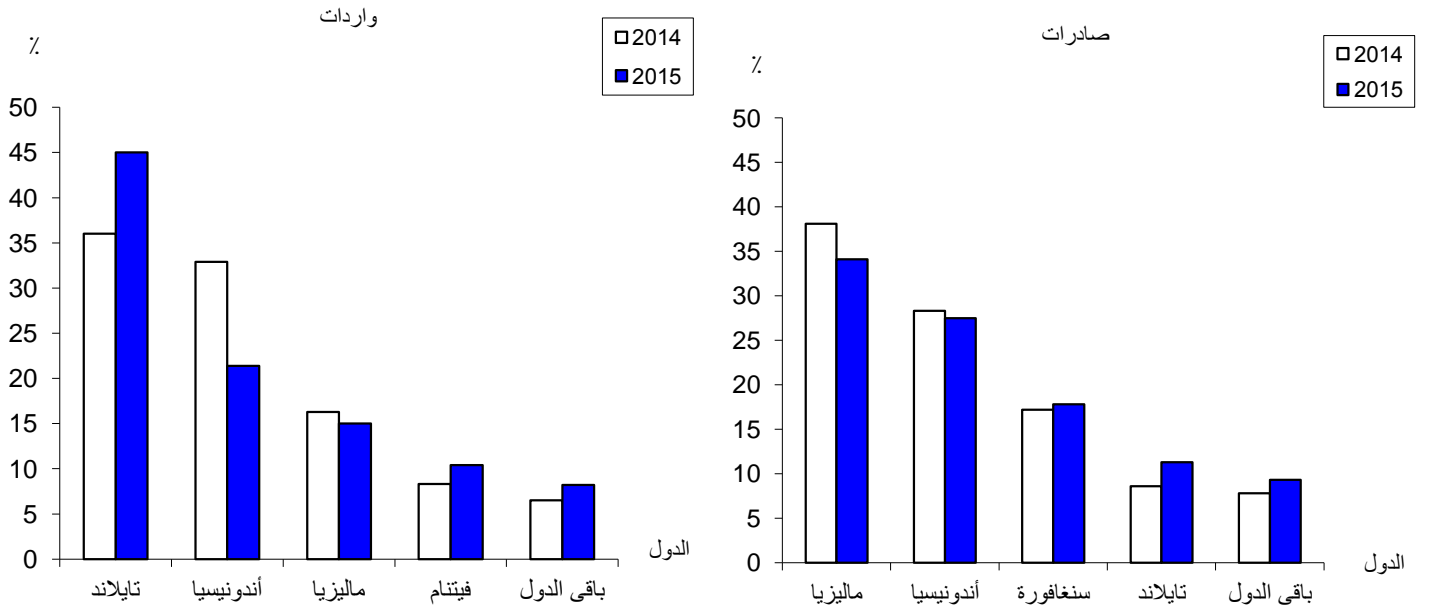


جدول 7-2 التوزيع النسبي للتجارة البينية مع دول تجمع رابطة الأسيان عامي 2014 ، 2015

القيمة: بالمليون جنيه

الواردات				الصادرات				الدول
2015	2014	2015	2014	2015	2014	2015	2014	
قيمة				قيمة				الإجمالي
%				%				
100	100	20804.5	22538.7	100	100	1775.3	1906.0	
15.0	16.3	3123.2	3681.8	34.1	38.1	604.7	725.6	ماليزيا
1.0	0.4	203.2	95.9	1.2	1.5	21.9	28.3	الفلبين
21.4	32.9	4446.2	7425.4	27.5	28.3	488.3	540.1	أندونيسيا
10.4	8.3	2163.0	1860.9	6.8	4.8	120.4	90.9	فيتنام
45.0	36.0	9363.2	8109.6	11.3	8.6	199.5	163.3	تايلاند
0.1	=	17.6	6.1	=	0.1	0.4	1.5	كمبوديا
7.1	6.0	1485.8	1342.2	17.8	17.2	316.4	328.9	سنغافورة
=	0.1	2.3	16.8	1.3	1.4	23.7	27.2	بروناي
-	-	-	-	-	=	-	0.2	ميانمار
-	=	-	=	-	=	-	=	لاوس

شكل بياني 7-2 التوزيع النسبي للتجارة البينية مع دول تجمع رابطة الأسيان عامي 2014 ، 2015

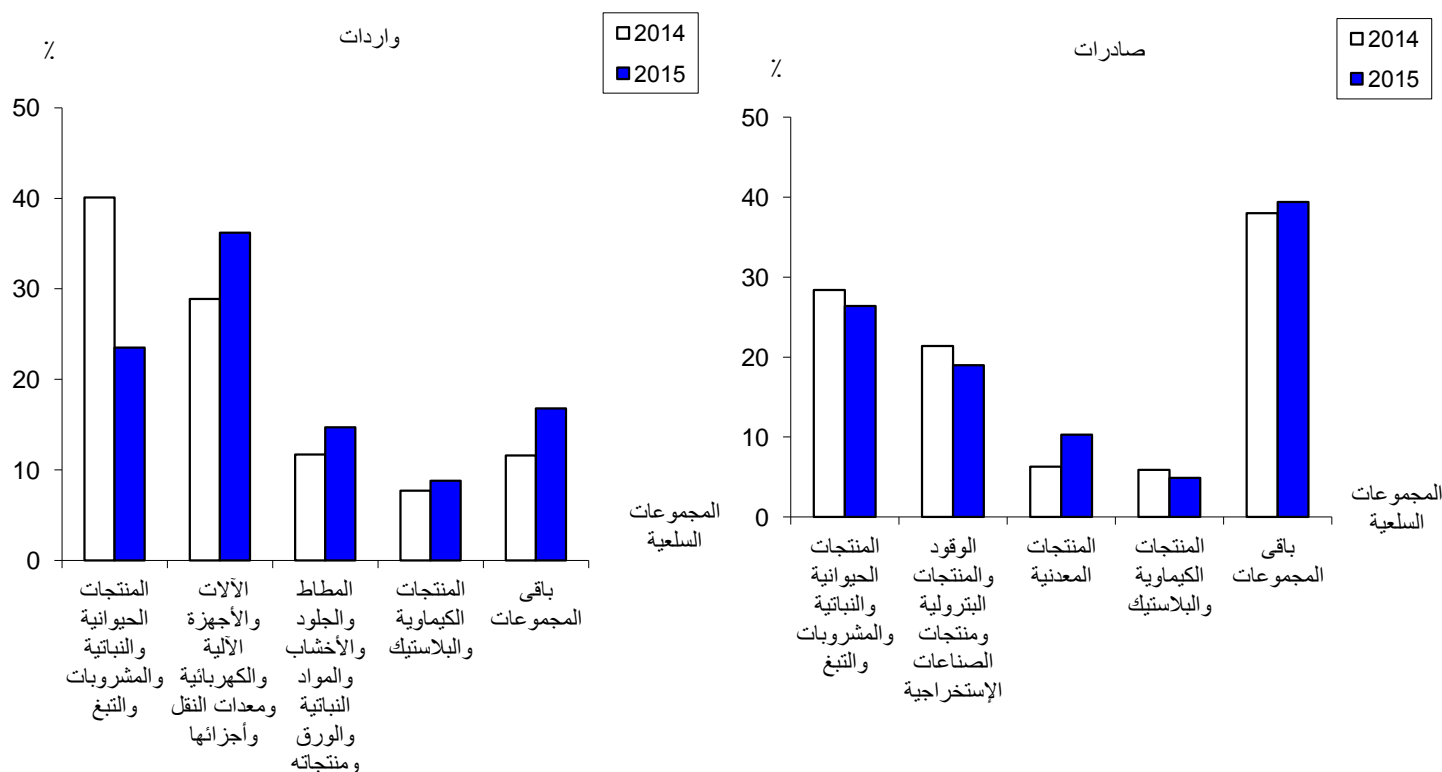


جدول 8-2 التوزيع النسبي للتجارة البينية من المجموعات السلعية مع دول تجمع رابطة الأسيان عامي 2014 ، 2015

القيمة: بالمليون جنيه

الواردات				الصادرات				المجموعات السلعية
2015	2014	2015	2014	2015	2014	2015	2014	
قيمة				قيمة				الإجمالي
%				%				
100	100	20804.5	22538.7	100	100	1775.3	1906.0	
23.5	40.1	4885.6	9039.8	26.4	28.4	468.8	540.8	المنتجات الحيوانية والنباتية والمشروبات والتبغ
1.6	=	325.3	3.4	19.0	21.4	338.0	408.5	الوقود والمنتجات البترولية ومنتجات الصناعات الإستخراجية
8.8	7.7	1839.1	1731.2	4.9	5.9	87.7	111.4	المنتجات الكيماوية والبلاستيك
14.7	11.7	3061.1	2628.6	3.2	1.3	57.5	25.4	المطاط والجلود والأخشاب والمواد النباتية والورق ومنتجاته
8.5	6.0	1767.4	1340.5	2.7	4.0	48.5	76.7	الخيوط والألياف النسجية ومنتجات الغزل والنسيج والملابس
0.6	0.4	128.7	100.3	6.2	1.8	109.0	33.7	مصنوعات الرخام والأحجار والخزف والزجاج والمواد المماثلة
4.4	3.7	912.2	839.9	10.3	6.3	181.9	119.3	المنتجات المعدنية
36.2	28.9	7532.1	6523.2	4.9	1.5	87.3	29.3	الآلات والأجهزة الآلية والكهربائية ومعدات النقل وأجزائها
0.5	0.5	99.2	114.3	0.2	0.1	2.6	1.5	أجهزة علمية
1.2	1.0	253.8	217.5	22.2	29.3	394.0	559.4	أصناف أخرى

شكل بياني 8-2 التوزيع النسبي للتجارة البينية للمجموعات السلعية مع دول تجمع رابطة الأسيان عامي 2014 ، 2015

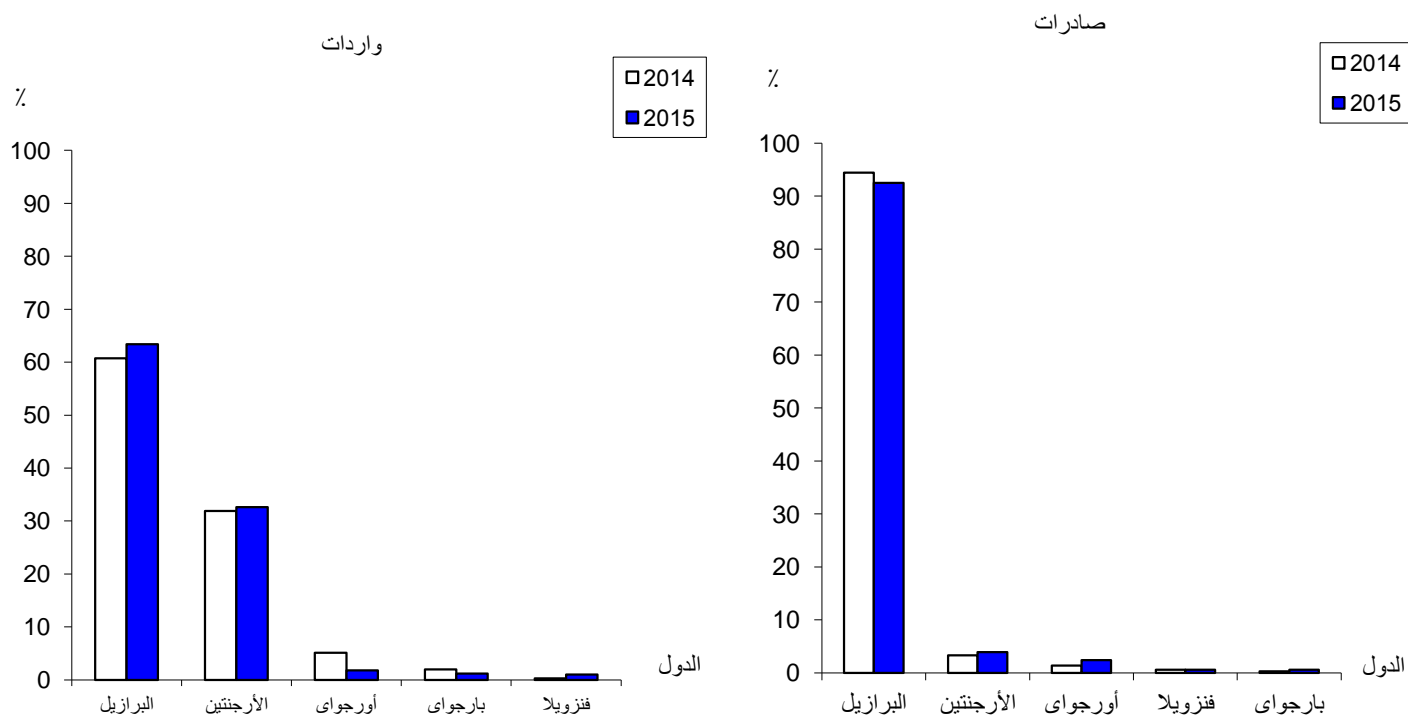


جدول 9-2 التوزيع النسبي للتجارة البينية مع دول تجمع الميركوسور عامي 2014 ، 2015

القيمة: بالمليون جنيه

الواردات				الصادرات				الدول
2015	2014	2015	2014	2015	2014	2015	2014	
قيمة				قيمة				
%				%				
100	100	32523.9	26859.8	100	100	785.1	1302.2	الاجمالي
32.6	31.9	10611.8	8579.3	3.9	3.3	30.4	43.2	الأرجنتين
1.8	5.1	601.5	1359.2	2.4	1.4	18.7	17.8	أورجواي
1.2	2.0	376.8	539.9	0.6	0.3	5.0	3.5	بارجواي
63.4	60.7	20605.3	16291.8	92.5	94.4	726.2	1230.1	البرازيل
1.0	0.3	328.5	89.6	0.6	0.6	4.8	7.6	فنزويلا

شكل بياني 9-2 التوزيع النسبي للتجارة البينية مع دول تجمع الميركوسور عامي 2014 ، 2015

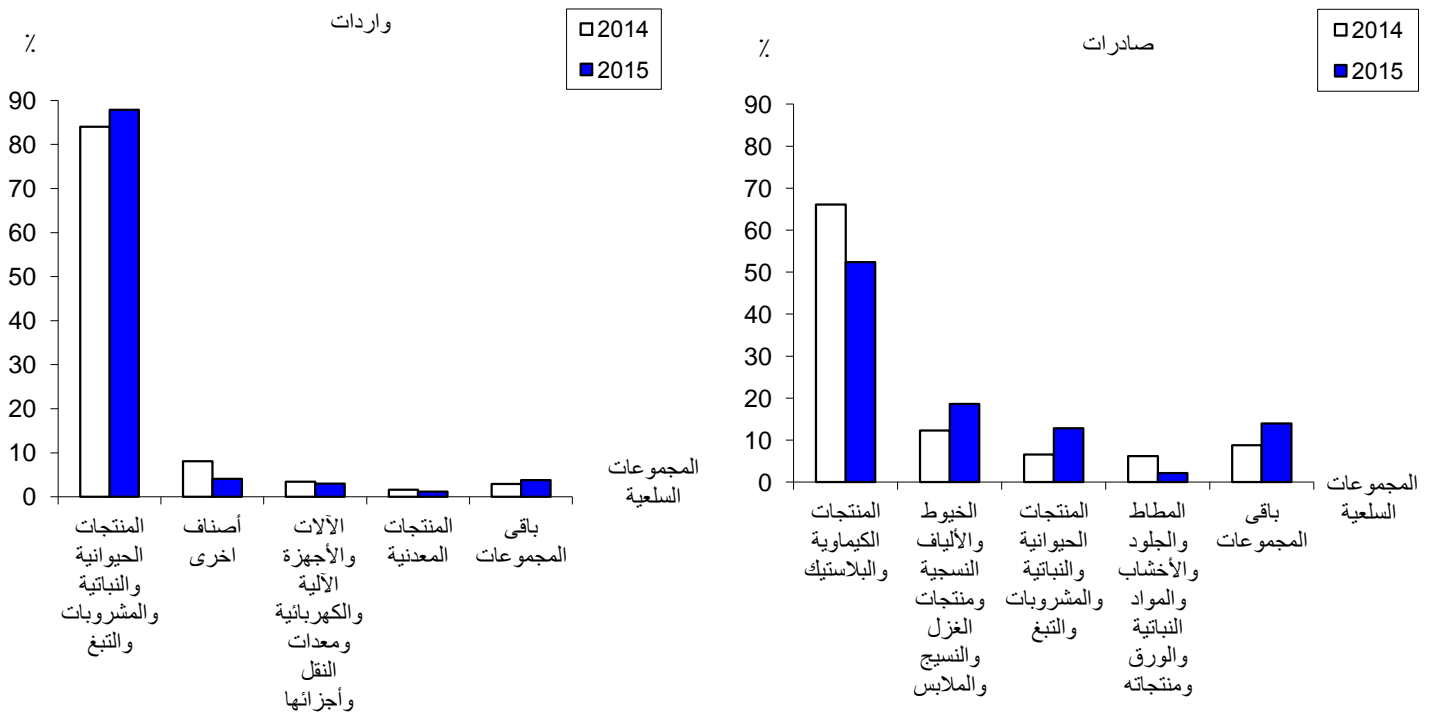


جدول 10-2 التوزيع النسبي للتجارة البينية من المجموعات السلعية مع دول تجمع الميركوسور عامي 2014 ، 2015

القيمة: بالمليون جنيه

الواردات				الصادرات				المجموعات السلعية
2015	2014	2015	2014	2015	2014	2015	2014	
%		قيمة		%		قيمة		
100	100	32523.9	26859.8	100	100	785.1	1302.2	الإجمالي
87.9	84.0	28592.9	22566.6	12.8	6.6	100.1	85.5	المنتجات الحيوانية والنباتية والمشروبات والتبغ
0.5	=	173.4	11.0	1.5	0.9	12.1	11.8	الوقود والمنتجات البترولية ومنتجات الصناعات الاستخراجية
1.4	1.0	446.9	277.7	52.4	66.1	411.6	861.4	المنتجات الكيماوية والبلاستيك
1.6	1.5	508.3	403.9	2.2	6.2	17.1	80.4	المطاط والجلود والأخشاب والمواد النباتية والورق ومنتجاته
0.2	0.2	64.1	45.4	18.6	12.3	146.1	160.4	الخيوط والألياف النسجية ومنتجات الغزل والنسيج والملابس
=	0.1	8.8	17.2	1.8	2.1	14.2	27.7	مصنوعات الرخام والأحجار والخزف والزجاج والمواد المماثلة
1.2	1.6	390.8	423.1	2.7	3.8	21.0	49.3	المنتجات المعدنية
3.0	3.4	993.8	900.4	0.8	0.3	6.2	3.7	الآلات والأجهزة الآلية والكهربائية ومعدات النقل وأجزائها
0.1	0.1	22.1	25.9	1.3	0.9	10.5	11.9	أجهزة علمية
4.1	8.1	1322.8	2188.6	5.9	0.8	46.2	10.1	أصناف أخرى

شكل بياني 10-2 التوزيع النسبي للتجارة البينية للمجموعات السلعية مع دول تجمع الميركوسور عامي 2014 ، 2015



الجهاز المركزى للتعبئة العامة والإحصاء

العنوان :

٣ طريق صلاح سالم - مدينة نصر - القاهرة - جمهورية مصر العربية

صندوق بريد: ٢٠٨٦ مدينة نصر - القاهرة

تليفون: ٢٤٠٢٣٠٣١ - ٢٤٠٢٤١٧٠ / ٢٠٢

فاكس: ٢٤٠٢٤٠٩٩ - ٢٢٦٣٦٤٦٤ / ٢٠٢

موقع الجهاز: <http://www.capmas.gov.eg>

بريد إلكترونى: pres_capmas@capmas.gov.eg

رقم الإيداع بدار الكتب: ١٨٨٤٣ / ٢٠١٥



الجهاز المركزي للتعبئة العامة والإحصاء

مدينة نصر - ش صلاح سالم - القاهرة - مصر

تليفون: (+202)24023031 - صندوق بريد: 2086 - فاكس: (+202) 24024099

الموقع الإلكتروني: www.capmas.gov.eg

البريد الإلكتروني: pres_capmas@capmas.gov.eg

طبع بمطبعة الجهاز المركزي
للتعبئة العامة والإحصاء