

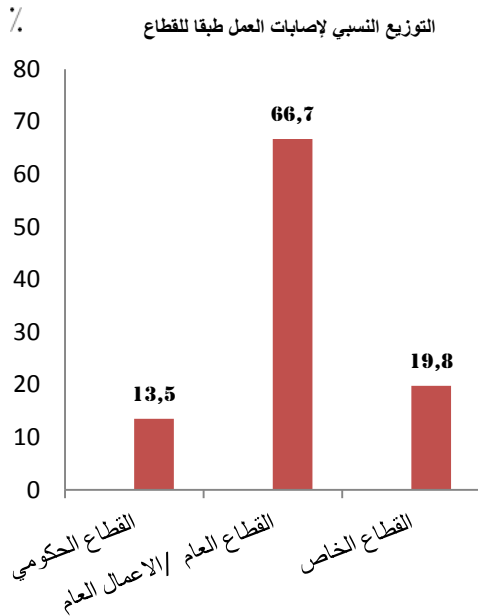


٠,٦٪ انخفاض في عدد حالات إصابات العمل عام ٢٠١٤

أصدر الجهاز المركزي للتعبئة العامة والإحصاء اليوم الموافق / ٢٠١٥ / - النشرة السنوية لإحصاءات إصابات العمل في منشآت القطاع الحكومي والقطاع العام / الأعمال العام والقطاع الخاص (٥٠ عامل فأكثر) عام ٢٠١٤ - ومن أهم المؤشرات الإحصائية ما يلي :

بلغ إجمالي عدد حالات إصابات العمل ١٦٩٠٢ حالة عام ٢٠١٤ مقابل ١٦٩٩٦ حالة عام ٢٠١٣ بإنخفاض قدره ٩٤ حالة بنسبة ٠,٦٪ موزعة كالآتي :

٦٦,٧٪ من الإصابات في القطاع العام / الأعمال العام



بلغ عدد حالات إصابات العمل بالقطاع الحكومي ٢٢٨٣ حالة بنسبة ١٣,٥٪ ، القطاع العام / الأعمال العام ١١٢٨٠ حالة بنسبة ٦٦,٧٪ والقطاع الخاص (٥٠ عامل فأكثر) ٣٣٣٩ حالة بنسبة ١٩,٨٪ من إجمالي عدد الحالات .

٨٩,٥٪ من الإصابات للذكور

بلغ عدد حالات إصابات العمل للذكور ١٥١٣٢ حالة بنسبة ٨٩,٥٪ والإناث ١٧٧٠ حالة بنسبة ١٠,٥٪ من إجمالي عدد الحالات .

٣٠,٧٪ من الإصابات في محافظة القاهرة

سجلت محافظة القاهرة أكبر عدد من حالات إصابات العمل حيث بلغت ٥١٨٨ حالة بنسبة ٣٠,٧٪، يليها محافظة الأسكندرية ٣٦٨١ حالة بنسبة ٢١,٨٪، بينما سجلت محافظة مطروح أقل عدد من حالات إصابات العمل حيث بلغت ٦ حالات بنسبة ٠,٠٤٪ من إجمالي عدد الحالات.

٣٤,٩٪ من الإصابات في عمال تشغيل المصانع

ومشغلو الماكينات وعمال الإنتاج

سجلت مهنة عمال تشغيل المصانع ومشغلو الماكينات وعمال الإنتاج أكبر عدد من حالات الإصابة حيث بلغت ٥٩٠١ حالة بنسبة ٣٤,٩٪، يليها مهنة الفنيون ومساعدو الإخصائين بعدد ٤٦٨١ حالة بنسبة ٢٧,٧٪، بينما بلغ أقل عدد بين المزارعون وعمال الزراعة والعاملون بالصيد المتخصصين ٢٢ حالة بنسبة ٠,١٪ من إجمالي عدد الحالات.

٦٢,٩٪ من الإصابات في نشاط الصناعات التحويلية

سجل نشاط الصناعات التحويلية أكبر عدد من حالات إصابات العمل حيث بلغت ١٠٦٣٦ حالة بنسبة ٦٢,٩٪، يليه نشاط النقل والتخزين بعدد ٢٢٣٤ حالة بنسبة ١٣,٢٪، بينما بلغ أقل عدد لحالات إصابات العمل في نشاط الفنون والإبداع والتسليية ٩ حالات بنسبة ٠,١٪ من إجمالي عدد الحالات.

٨٤,١٪ من الإصابات وقعت في مكان العمل

بلغ عدد حالات الإصابة التي وقعت في مكان العمل ١٤٢٢٢ حالة بنسبة ٨٤,١٪ من إجمالي عدد حالات إصابات العمل، أما باقي الحالات فقد حدثت إما بالطريق من أو إلى مكان العمل بعدد ٢٦٨٠ حالة وبنسبة ١٥,٩٪ من إجمالي عدد الحالات.