

جمهورية مصر العربية  
الهيئة المركزية للتعبئة العامة والإحصاء



النشرة السنوية

للإحصاءات والمؤشرات الاقتصادية

للهيئات الاقتصادية

٢٠١٣ / ٢٠١٤



الهيئة المركزية للتعبئة العامة والإحصاء

مدينة نصر - ش. صلاح سالم - القاهرة - مصر

تليفون : 24023031 (202) - صندوق بريد - 2086 - هاتف : 24024099 (202)

البرق الإلكتروني : [www.capmas.gov.eg](http://www.capmas.gov.eg)

البريد الإلكتروني : [pres\\_capmas@capmas.gov.eg](mailto:pres_capmas@capmas.gov.eg)

إصدار يوليو ٢٠١٥

مرجع رقم ٧١ - ٢٢٣١٨ / ٢٠١٤



طابع بهيئة الهيئة المركزية  
للتعبئة العامة والإحصاء



جمهورية مصر العربية

الجهاز المركزى للتعبئة العامة والإحصاء

النشرة السنوية  
للإحصاءات والمؤشرات الإقتصادية  
للهيئات الإقتصادية  
٢٠١٤ / ٢٠١٣

عند إعادة نشر أو اقتباس  
أى مادة من هذا الإصدار يرجى الإشارة إلى المصدر وهو  
الجهاز المركزى للتعبئة العامة والإحصاء

إصدار يولييه ٢٠١٥

مرجع رقم ٧١ - ٢٢٣١٨ / ٢٠١٤

## تقديم

يهدف التحليل الإقتصادي والمؤشرات الإقتصادية للهيئات الإقتصادية إلى تقييم الأداء لهذه الهيئات وقياس مدى كفاءة استخدام الموارد المالية والبشرية المتاحة بما يساهم في التعرف على دور هذه الهيئات في تحقيق أهداف السياسة الإقتصادية وإعكاس ذلك على التنمية الشاملة للدولة.

يحرص الجهاز المركزي للتعبئة العامة والإحصاء على إصدار النشرة السنوية للإحصاءات والمؤشرات الإقتصادية للهيئات الإقتصادية والتي تتضمن جداول إجمالية وتصيلية عن المؤشرات الإقتصادية طبقاً لنشاط هذه الهيئات .

يقدم الجهاز هذه النشرة عن عام ٢٠١٣/٢٠١٤ للمهتمين بالشؤون المالية والإقتصادية والتخطيط أملاً أن تحقق الفائدة المرجوة منها.

والله ولي التوفيق ،

لواء / أبو بكر الجندي

رئيس الجهاز المركزي للتعبئة العامة والإحصاء

## الفهرس

رقم الصفحة	البيان	رقم الجدول
١	منهجية الإحصائية	
١٠	المؤشرات العامة	
<b>الباب الأول</b>		
الجداول الإجمالية للهيئات الاقتصادية لعام ٢٠١٣/٢٠١٤		
١٤	حساب الإنتاج	١
١٥	توزيعات القيمة المضافة الصافية إلى عوائد عوامل الإنتاج	٢
١٦	حساب التحويلات الجارية والإدخار	٣
١٧	حساب الاستخدامات والموارد الرأسمالية والمالية	٤
١٨	الإضافات الرأسمالية على الأصول الثابتة طبقا لنوع الأصل	٥
١٩	التكوين الرأسمالى الصافي	٦
٢٠	مصادر تمويل التكوين الرأسمالى الإجمالى	٧
٢١	الإنتاج والنتاج الإجمالى بسعر السوق والنتاج الإجمالى والصافى بتكلفة عوامل الإنتاج	٨
<b>الباب الثانى</b>		
الجداول التفصيلية والمؤشرات طبقا للقطاع الاقتصادى لعام ٢٠١٣/٢٠١٤		
٢٣	حساب الإنتاج	٩
٢٧	توزيعات القيمة المضافة الصافية إلى عوائد عوامل الإنتاج ونسبة كل عائد	١٠
٢٩	حساب التحويلات الجارية والإدخار	١١
٣٢	حساب الاستخدامات والموارد الرأسمالية والمالية	١٢
٣٥	الإضافات الرأسمالية على الأصول الثابتة مصنفة طبقا لنوع الأصل ونسبة كل منهما إلى الإجمالى	١٣
٣٧	التكوين الرأسمالى الصافي	١٤
٣٨	مصادر تمويل التكوين الرأسمالى الإجمالى ونسبة تمويل كل بند إلى جملة مصادر التمويل	١٥
٣٩	الإنتاج والنتاج الإجمالى بسعر السوق والنتاج الإجمالى والصافى بتكلفة عوامل الإنتاج	١٦
٤٠	مستلزمات الإنتاج والقيمة المضافة الصافية ونسبة كل منهما إلى الإنتاج بسعر السوق	١٧
٤١	إطار الهيئات الاقتصادية	-

## الفهرس

رقم الصفحة	البيان	رقم الجدول
١		
١٠	منهجية الإحصائية المؤشرات العامة	
	<b>الباب الأول</b>	
	<b>الجداول الإجمالية للهيئات الاقتصادية لعام ٢٠١٣/٢٠١٤</b>	
١٤	حساب الإنتاج	١
١٥	توزيعات القيمة المضافة الصافية إلى عوائد عوامل الإنتاج	٢
١٦	حساب التحويلات الجارية والإدخار	٣
١٧	حساب الاستخدامات والموارد الرأسمالية والمالية	٤
١٨	الإضافات الرأسمالية على الأصول الثابتة طبقا لنوع الأصل	٥
١٩	التكوين الرأسمالى الصافي	٦
٢٠	مصادر تمويل التكوين الرأسمالى الإجمالى	٧
٢١	الإنتاج والنتاج الإجمالى بسعر السوق والنتاج الإجمالى والصافى بتكلفة عوامل الإنتاج	٨
	<b>الباب الثانى</b>	
	<b>الجداول التفصيلية والمؤشرات طبقا للقطاع الاقتصادى لعام ٢٠١٣/٢٠١٤</b>	
٢٣	حساب الإنتاج	٩
٢٧	توزيعات القيمة المضافة الصافية إلى عوائد عوامل الإنتاج ونسبة كل عائد	١٠
٢٩	حساب التحويلات الجارية والإدخار	١١
٣٢	حساب الاستخدامات والموارد الرأسمالية والمالية	١٢
٣٥	الإضافات الرأسمالية على الأصول الثابتة مصنفة طبقا لنوع الأصل ونسبة كل منهما إلى الإجمالى	١٣
٣٧	التكوين الرأسمالى الصافي	١٤
٣٨	مصادر تمويل التكوين الرأسمالى الإجمالى ونسبة تمويل كل بند إلى جملة مصادر التمويل	١٥
٣٩	الإنتاج والنتاج الإجمالى بسعر السوق والنتاج الإجمالى والصافى بتكلفة عوامل الإنتاج	١٦
٤٠	مستلزمات الإنتاج والقيمة المضافة الصافية ونسبة كل منهما إلى الإنتاج بسعر السوق	١٧
٤١	إطار الهيئات الاقتصادية	-

الفهرس

رقم الصفحة	اليــــــــــــــــان	رقم الجدول
١	منهجية الإحصائية	
١٠	المؤشرات العامة	
	الباب الأول	
	الجداول الإجمالية للهيئات الإقتصادية لعام ٢٠١٣/٢٠١٤	
١٤	حساب الإنتاج	١
١٥	توزيعات القيمة المضافة الصافية إلى عوائد عوامل الإنتاج	٢
١٦	حساب التحويلات الجارية والإدخار	٣
١٧	حساب الاستخدمات والموارد الرأسمالية والمالية	٤
١٨	الإضافات الرأسمالية على الأصول الثابتة طبقا لنوع الأصل	٥
١٩	التكوين الرأسمالى الصافى	٦
٢٠	مصادر تمويل التكوين الرأسمالى الإجمالى	٧
٢١	الإنتاج والناتج الإجمالى بسعر السوق والناتج الإجمالى والصافى بتكلفة عوامل الإنتاج	٨
	الباب الثانى	
	الجداول التفصيلية والمؤشرات طبقا للقطاع الإقتصادى لعام ٢٠١٣/٢٠١٤	
٢٣	حساب الإنتاج	٩
٢٧	توزيعات القيمة المضافة الصافية إلى عوائد عوامل الإنتاج ونسبة كل عائد	١٠
٢٩	حساب التحويلات الجارية والإدخار	١١
٣٢	حساب الاستخدمات والموارد الرأسمالية والمالية	١٢
٣٥	الإضافات الرأسمالية على الأصول الثابتة مصنفة طبقا لنوع الأصل ونسبة كل منهما إلى الإجمالى	١٣
٣٧	التكوين الرأسمالى الصافى	١٤
٣٨	مصادر تمويل التكوين الرأسمالى الإجمالى ونسبة تمويل كل بند إلى جملة مصادر التمويل	١٥
٣٩	الإنتاج والناتج الإجمالى بسعر السوق والناتج الإجمالى والصافى بتكلفة عوامل الإنتاج	١٦
٤٠	مستلزمات الإنتاج والقيمة المضافة الصافية ونسبة كل منهما إلى الإنتاج بسعر السوق	١٧
٤١	إطار الهيئات الإقتصادية	-

الفهرس

رقم الصفحة	اليــــــــــــــــان	رقم الجدول
١ ١٠	منهجية الإحصائية المؤشرات العامة	
	<b>الباب الأول</b>	
	<b>الجدول الإجمالي للهيئات الاقتصادية لعام ٢٠١٣/٢٠١٤</b>	
١٤	حساب الإنتاج	١
١٥	توزيعات القيمة المضافة الصافية إلى عوائد عوامل الإنتاج	٢
١٦	حساب التحويلات الجارية والإدخار	٣
١٧	حساب الاستخدامات والموارد الرأسمالية والمالية	٤
١٨	الإضافات الرأسمالية على الأصول الثابتة طبقا لنوع الأصل	٥
١٩	التكوين الرأسمالي الصافي	٦
٢٠	مصادر تمويل التكوين الرأسمالي الإجمالي	٧
٢١	الإنتاج والناتج الإجمالي بسعر السوق والناتج الإجمالي والصافي بتكلفة عوامل الإنتاج	٨
	<b>الباب الثاني</b>	
	<b>الجدول التفصيلية والمؤشرات طبقا للقطاع الاقتصادي لعام ٢٠١٣/٢٠١٤</b>	
٢٣	حساب الإنتاج	٩
٢٧	توزيعات القيمة المضافة الصافية إلى عوائد عوامل الإنتاج ونسبة كل عائد	١٠
٢٩	حساب التحويلات الجارية والإدخار	١١
٣٢	حساب الاستخدامات والموارد الرأسمالية والمالية	١٢
٣٥	الإضافات الرأسمالية على الأصول الثابتة مصنفة طبقا لنوع الأصل ونسبة كل منهما إلى الإجمالي	١٣
٣٧	التكوين الرأسمالي الصافي	١٤
٣٨	مصادر تمويل التكوين الرأسمالي الإجمالي ونسبة تمويل كل بند إلى جملة مصادر التمويل	١٥
٣٩	الإنتاج والناتج الإجمالي بسعر السوق والناتج الإجمالي والصافي بتكلفة عوامل الإنتاج	١٦
٤٠	مستلزمات الإنتاج والقيمة المضافة الصافية ونسبة كل منهما إلى الإنتاج بسعر السوق	١٧
٤١	إطار الهيئات الاقتصادية	-

## منهجية الإحصائية

### أولاً : مضمون الإحصائية :

تصور النشرة السنوية للإحصاءات و المؤشرات الإقتصادية للهيئات الإقتصادية بيانات السنة المالية ٢٠١٣/٢٠١٤

التي تشمل في:

- ١- حساب الإنتاج الذي يتضمن :
    - أ- مستلزمات الإنتاج السلعية والخدمية بسعر السوق
    - ب- المبيعات بسعر السوق ( الهامش التجاري ) لنتج القيمة المضافة الصافية .
  - ٢- توزيعات القيمة المضافة الصافية إلى عوائد عوامل الإنتاج ( أجور- إيجارات- فوائد ) لينتج صافي عائد العمليات الإنتاجية .
  - ٣- التحويلات الجارية والإدخارية تتضمن التحويلات الجارية التخصيصية والفائض الموزع وصافي عائد العمليات الإنتاجية وإيرادات (أوراق مالية - تمويلية - متنوعة ) وفرق الإيجار والفوائد المحسوبة لنتج الإدخار .
  - ٤- التكوينات الرأسمالية الثابتة والإجمالية والصافي .
  - ٥- مصادر تمويل التكوين الرأسمالي الإجمالي .
  - ٦- الإنتاج والنتج الإجمالي بسعر السوق وبتكلفة عوامل الإنتاج .
- وقد تم عرض هذه البيانات على مستوى النشاط الإقتصادي الرئيسي للمشروعات الإنتاجية ( الهيئات الإقتصادية ) ويعطى هذا صورة واضحة لدور كل نشاط إقتصادي في تحقيق أهداف الإقتصاد القومي ومعدلات النمو المرجوة وقد إستخدمت تلك البيانات في حساب بعض المعايير والمؤشرات الإقتصادية وتم عرضها في جداول على مستوى النشاط الإقتصادي .

### ثانياً: إطار الإحصائية :

تغطي النشرة جميع الهيئات الإقتصادية والتي بلغ عددها ٥١ هيئة إقتصادية ، تم تيوب بياناتها إلى عدد ١٢ قطاع إقتصادي طبقاً للموازنة العامة للدولة على النحو التالي:

- ١- قطاع الزراعة والري: عدد ٤ هيئات
- ٢- قطاع الصناعة والبتروك والتعدين: عدد ٤ هيئات
- ٣- قطاع الكهرباء، والطاقة : عدد ٥ هيئات
- ٤- قطاع النقل والاتصالات : عدد ١٣ هيئة
- ٥- قطاع التجارة والتموين : عدد ٣ هيئات
- ٦- قطاع المال والإقتصاد : عدد ٣ هيئات
- ٧- قطاع الإسكان والتشييد : عدد ٤ هيئات
- ٨- قطاع الخدمات الصحية والدينية والقوى العاملة : عدد ٥ هيئات
- ٩- قطاع الثقافة والإعلام : عدد ٣ هيئة
- ١٠- قطاع السياحة : عدد ١ هيئة



## منهجية الإحصائية

### أولاً : مضمون الإحصائية :

تصور النشرة السنوية للإحصاءات و المؤشرات الإقتصادية للهيئات الإقتصادية بيانات السنة المالية ٢٠١٣/٢٠١٤

التي تشمل في:

- ١- حساب الإنتاج الذي يتضمن :
    - أ- مستلزمات الإنتاج السلعية والخدمية بسعر السوق
    - ب- المبيعات بسعر السوق ( الهامش التجاري ) لينتج القيمة المضافة الصافية .
  - ٢- توزيعات القيمة المضافة الصافية إلى عوائد عوامل الإنتاج ( أجور- إيجارات- فوائد ) لينتج صافي عائد العمليات الإنتاجية .
  - ٣- التحويلات الجارية والإدخارية تتضمن التحويلات الجارية التخصيصية والفائض الموزع وصافي عائد العمليات الإنتاجية وإيرادات (أوراق مالية - تمويلية - متنوعة ) وفرق الإيجار والفوائد المحسوبة لينتج الإدخار .
  - ٤- التكوينات الرأسمالية الثابتة والإجمالية والصافي .
  - ٥- مصادر تمويل التكوين الرأسمالي الإجمالي .
  - ٦- الإنتاج والناتج الإجمالي بسعر السوق وبتكلفة عوامل الإنتاج .
- وقد تم عرض هذه البيانات على مستوى النشاط الإقتصادي الرئيسي للمشروعات الإنتاجية ( الهيئات الإقتصادية ) ويعطى هذا صورة واضحة لدور كل نشاط إقتصادي في تحقيق أهداف الإقتصاد القومي ومعدلات النمو المرجوة وقد إستخدمت تلك البيانات في حساب بعض المعايير والمؤشرات الإقتصادية وتم عرضها في جداول على مستوى النشاط الإقتصادي .

### ثانياً: إطار الإحصائية :

تغطي النشرة جميع الهيئات الإقتصادية والتي بلغ عددها ٥١ هيئة إقتصادية ، تم تيوب بياناتها إلى عدد ١٢ قطاع إقتصادي طبقاً للموازنة العامة للدولة على النحو التالي:

- ١- قطاع الزراعة والري: عدد ٤ هيئات
- ٢- قطاع الصناعة والبتروال والتعدين: عدد ٤ هيئات
- ٣- قطاع الكهرباء والطاقة : عدد ٥ هيئات
- ٤- قطاع النقل والاتصالات : عدد ١٣ هيئة
- ٥- قطاع التجارة والتموين : عدد ٣ هيئات
- ٦- قطاع المال والإقتصاد : عدد ٣ هيئات
- ٧- قطاع الإسكان والتشييد : عدد ٤ هيئات
- ٨- قطاع الخدمات الصحية والذنبية والقوى العاملة : عدد ٥ هيئات
- ٩- قطاع الثقافة والإعلام : عدد ٣ هيئة
- ١٠- قطاع السياحة : عدد ١ هيئة

١١- قطاع الدفاع والأمن والعدالة : عدد ٣ هيئة

١٢- قطاع التأمينات والشئون الإجتماعية : عدد ٤ هيئات

(١) مرفق في نهاية النشرة كشف بالمهينات

### ثالثاً : التعاريف والمفاهيم المستخدمة

#### المهينة:

هي الوحدة الملزمة قانوناً بإعداد ميزانيتها على نمط الميزانيات التجارية حتي ولو لم تباشر بنفسها أياً من أوجه النشاط الصناعي أو التجاري أو الزراعي أو العقاري أو غير ذلك من أوجه النشاط الإقتصادي المختلفة وتنقسم المهينات إلى:

أ- هيئات خدمية : هي المهينات التي تؤدي خدمات عامة بمقابل رمزي لا يتناسب مع تكلفة الخدمات المؤداة وهي ليست محل دراسة هذه النشرة .

ب- هيئات اقتصادية : تهدف إلى تحقيق ربح ولذلك تعد لها ميزانيات وحسابات نتيجة وهي موضوع هذه النشرة

#### ١- الإنتاج :

يتمثل في القيمة الكلية لما أنتجته الوحدات الإقتصادية الإنتاجية الداخلة ضمن المهينات الإقتصادية على شكل منتجات سلعية أو خدمية ذات قيمة إقتصادية يؤدي إستخدامها إلى إشباع حاجات المجتمع.

#### ٢- الإنتاج بسعر السوق:

هو عبارة عن قيمة السلع والخدمات المنتجة خلال فترة زمنية وذات قيمة إقتصادية التي يؤدي إستخدامها إلى إشباع حاجات المجتمع ، تختلف طريقة حساب قيمتها باختلاف النشاط الإقتصادي الذي تزاوله الوحدة الإقتصادية وفقاً لما يأتي:

#### أ- نشاط الصناعة :

هو صافي مبيعات الإنتاج التام بالإضافة إلى:

- (١) قيمة المشغولات الداخلية التامة بالتكلفة .
- (٢) إيرادات التشغيل للغير.
- (٣) قيمة مخلفات الإنتاج .
- (٤) قيمة التغير في مخزون الإنتاج التام بالتكلفة.
- (٥) قيمة فرق تقويم التغير في مخزون الإنتاج التام (فرق سعر البيع عن التكلفة).
- (٦) قيمة التغير في مخزون الإنتاج غير التام بالتكلفة .

١١- قطاع الدفاع والأمن والعدالة : عدد ٢ هيئة

١٢- قطاع التأمينات والشئون الإجتماعية : عدد ٤ هيئات

(١) مرفق في نهاية النشرة كشف بالهيئات

### ثالثاً : التعاريف والمفاهيم المستخدمة

#### الهيئة:

هي الوحدة الملزمة قانوناً بإعداد ميزانيتها على نمط الميزانيات التجارية حتى ولو لم تباشر بنفسها أياً من أوجه النشاط الصناعي أو التجاري أو الزراعي أو العقاري أو غير ذلك من أوجه النشاط الإقتصادي المختلفة وتنقسم الهيئات إلى:

أ- هيئات خدمية : هي الهيئات التي تؤدي خدمات عامة بمقابل رمزي لا يتناسب مع تكلفة الخدمات المؤداة وهي ليست محل دراسة هذه النشرة .

ب- هيئات اقتصادية : تهدف إلى تحقيق ربح ولذلك تعد لها ميزانيات وحسابات نتيجة وهي موضوع هذه النشرة

#### ١- الإنتاج :

يتمثل في القيمة الكلية لما أنتجته الوحدات الإقتصادية الإنتاجية الداخلة ضمن الهيئات الإقتصادية على شكل منتجات سلعية أو خدمية ذات قيمة إقتصادية ويؤدي إستخدامها إلى إشباع حاجات المجتمع.

#### ٢- الإنتاج بسعر السوق:

هو عبارة عن قيمة السلع والخدمات المنتجة خلال فترة زمنية وذات قيمة إقتصادية التي يؤدي إستخدامها إلى إشباع حاجات المجتمع ، تختلف طريقة حساب قيمتها باختلاف النشاط الإقتصادي الذي تزاوله الوحدة الإقتصادية وفقاً لما يأتي:

#### أ- نشاط الصناعة :

هو صافي مبيعات الإنتاج التام بالإضافة إلى:

- (١) قيمة المشغولات الداخلية التامة بالتكلفة .
- (٢) إيرادات التشغيل للغير.
- (٣) قيمة مخلفات الإنتاج .
- (٤) قيمة التغير في مخزون الإنتاج التام بالتكلفة.
- (٥) قيمة فرق تقويم التغير في مخزون الإنتاج التام (فرق سعر البيع عن التكلفة).
- (٦) قيمة التغير في مخزون الإنتاج غير التام بالتكلفة .

### ب- نشاط التجارة :

يشتمل في الهامش التجاري وهو عبارة عن صافي قيمة مبيعات بغرض البيع مطروحاً منها صافي قيمة مشتريات بغرض البيع بالإضافة إلى :

(١) قيمة التعير في مخزون بضائع بغرض البيع بالتكلفة.

(٢) قيمة فرق تقويم التعير في مخزون بضائع بغرض البيع (فرق سعر البيع عن التكلفة).

### ج- نشاط المقاولات :

هو عبارة عن قيمة الأعمال التي تم تنفيذها خلال العام سواء كانت تخص عمليات مرحلة من سنوات سابقة أو عمليات قد بدأ العمل فيها خلال هذا العام بالإضافة إلى قيمة التعير في المخزون السلعي و فرق تقويم هذا المخزون ( فرق سعر البيع عن التكلفة ) وأرباح مشروعات التعير والإسكان وإستصلاح الأراضي .

### د- نشاط الخدمات :

يشتمل في قيمة الخدمات المبيعة كما في الفنادق والمطاعم والمسارح ودور العرض السينمائي والنقل والمواصلات والتحريم .

### هـ - نشاط الزراعة :

هو عبارة عن قيمة مبيعات المحاصيل والحيوانات والدواجن ومبيعات الإنتاج من الحيوانات والدواجن وغيرها بالإضافة إلى قيمة التعير في المخزون و فرق تقويم التعير في هذا المخزون ( فرق سعر البيع عن التكلفة ) .

### ٣- الإعانات :

تشتمل في الإعانات التي تمنحها الدولة لبعض الوحدات الاقتصادية لمساعدتها على الإستمرار في مزاولتها كإعانات الإنتاج أو لتمكينها من المنافسة الأحيية كإعانات التصدير.

### ٤- مستلزمات الإنتاج :

تشتمل في السلع والخدمات اللازمة للعمليات الإنتاجية وتنقسم الى :

#### أ- المستلزمات السلعية :

تشتمل في السلع المستخدمة في العمليات الإنتاجية وتشمل :

#### (١) الخامات :

سواء كانت رئيسية داخلة في تركيب السلعة أو لازمة لإنتاجها .

(٢) وقود وزيوت وقوى محرّكة :

تتمثل في الفحمات والمواد البترولية ( بترين ، سولار ، كيروسين ، ديزل ، مازوت ، يوناجاز ) ، مواد تزييت وتشحيم ، التيار الكهربائي والغاز.

(٣) قطع غيار ومهمات :

تشمل قطع غيار مواد الصيانة والمهمات المتنوعة .

(٤) مواد تعبئة وتغليف :

تشمل :

- (أ) مواد تعبئة وتغليف مستهلكة وهي العبوات وأغلفتها اللازمة لحفظ وبيع المنتج داخلها .  
(ب) مواد تعبئة وتغليف متداولة وهي العبوات وأغلفتها التي تباع فيها المنتجات وتسترد هذه العبوات بعد إستعمال المنتج مثل الزجاج والصفاديق في صناعة المياه الغازية .

(٥) مخلفات

(٦) أدوات كتابية

(٧) مياه وإنارة

ب- المستلزمات الخدمية :

تتمثل في الخدمات المؤداة من الغير واللازمة للعمليات الإنتاجية وتشمل :

(١) مصروفات صيانة :

تشمل كافة مصروفات الصيانة الخاصة بالمبانى، الآلات ، وسائل النقل ، الأثاث ... إلخ

(٢) مصروفات تشغيل لدى الغير ومقاولى الباطن

(٣) خدمات وأبحاث وتجارب

(٤) نشر وإعلان ودعاية

(٥) نقل وانتقالات

(٦) تليفون وتلغراف وبريد

(٧) مصروفات خدمية متنوعة مثل الاشتراكات في الهيئات المختلفة ، مصروفات التأمين (فيما عدا العاملين

ومستلزمات الإنتاج ) ، مكافآت لغير العاملين عن خدمات مؤداة ، ومصروفات البنك ... إلخ.

٥- مصروفات تحويلية جارية وتمثل في:

أ- الضرائب والرسوم السلعية :

هي الضرائب والرسوم التي تفرض على السلع والخدمات وتؤثر على مستويات الأسعار نظرا لنقل عبئها إلى المستهلك النهائي للسلعة أو الخدمة وعلى ذلك فهي لا تصيب الدخل مباشرة بل تصيب استخداماته وتشمل :



#### ١٠- الدخل القومي :

هو عبارة عن مجموع عوائد الإنتاج في الإقتصاد القومي وتتمثل في أجور ومرتبات العاملين وما في حكمها وكذا دخول الملكية كالدخل من الإيجارات وصافي الفوائد وعائد المشروعات فهو يقاس بمجموع تكلفة عوامل الإنتاج المستخدمة في إنتاج السلع والخدمات في الإقتصاد القومي ويضاف إلى ذلك صافي عوائد الدخل المحصلة من الخارج .

#### ١١- الدخل المحلي :

هو عبارة عن مجموع عوائد الإنتاج المحلية نتيجة مساهمتها في العمليات الإنتاجية وهي الأجور والإيجارات والفوائد وصافي عائد الإنتاج .

#### ١٢- الأجور والمرتبات وما في حكمها :

تتمثل الأجور في الأشكال الآتية :

##### أ- الأجور النقدية :

هي المبالغ التي تدفع نقدا للعاملين مقابل قيامهم بالعمل في الوحدة الاقتصادية قبل خصم أى إستقطاعات ويعتبر من الأجور ( المزايا والمكافآت السنوية والرواتب والبدلات ) .

##### ب- المزايا العينية :

هي المزايا التي تقدمها الوحدة الاقتصادية للعاملين لها لتخفيف العبء عليهم مثل : ( الأغذية ، الملابس ، المسكن ، العلاج ، النشاط الرياضي والاجتماعي... إلخ ) هذا ولا تعتبر من الأجور كافة النفقات التي ترتبط بالإنتاج نفسه كتكلفة التغذية التي تقدم للعاملين تعويضاً لهم عن الأضرار الصحية التي يتعرضون لها نتيجة طبيعة العمل .

##### ج- التأمينات الاجتماعية والصحية :

تتمثل في المبالغ التي تدفعها الوحدة الاقتصادية للتأمين على العاملين لها ضد إصابات العمل وأمراض المهنة وكذا نصيبها في التأمينات الاجتماعية والإدخار .

#### ١٣- الإيجار :

يتمثل في قيمة الإيجار المدفوع فعلاً نظير إستئجار الوحدة الاقتصادية بالعمارات

( أراضي قضاء ، أراضي إستغلال ، مباني سكنية ومخازن وحراجات ... إلخ )

#### ١٤- فرق الإيجار المحسوب :

يتمثل في الفرق بين القيمة التجارية العقارية للمباني والمنشآت التي تمتلكها الوحدة كما لو كانت مؤجرة من الغير وقيمة إهلاك المباني طبقاً لمعدلات الإهلاك التي تحسبها الوحدة على تكلفة مبانيها .

#### ١٥- الفوائد :

تتمثل في قيمة الفوائد المستحقة الدفع مقابل إقتراض أموال من الغير سواء كان هذا الإقتراض محلياً أو خارجياً.

#### ١٦- فرق الفوائد المحسوبة :

تتمثل في الفرق بين الفائدة على رأس المال المستثمر وفقاً لمعدل الإقتراض من البنوك وقيمة الفوائد المستحقة الدفع مقابل إقتراض أموال الغير مع الأخذ في الحسبان عدم تكرار حساب فوائد على المباني والإنشاءات المملوكة والتي قدر لها إيجار محسوب.

#### ١٧- عائد العمليات الإنتاجية :

هو عبارة عن فائض النشاط الجاري أي الفرق بين الإيرادات الجارية والنفقات الجارية التي ترتبط بدورة الإنتاج .

#### ١٨- إيرادات الأوراق المالية :

تتمثل في الإيراد الذي تحصل عليه الوحدة الاقتصادية نتيجة مساهمتها في رأس مال الوحدات الأخرى سواء كانت مصرية أو أجنبية وكذا فوائد السندات الحكومية المشتراه .

#### ١٩- الإيرادات التحويلية :

تتضمن البنود التالية :

- أ- فوائد دائنة وهي الفوائد التي تستحق على الحسابات الجارية للعملاء والبنوك وكذلك فوائد الفروض .
- ب- إيجارات دائنة وهي المبالغ المستحقة على الغير نظير إنتفاعهم بعقارات وأصول تمتلكها الوحدة الاقتصادية ولا تستخدمها في عملية الإنتاج.
- ج- أرباح رأسمالية هي الأرباح الناتجة عن بيع أصل من الأصول بأكثر من قيمته الدفترية أو الناتجة عن بيع الأوراق المالية بأكثر من تكلفتها .
- د- إيرادات سنوات سابقة وهي الإيرادات التي تحققت فعلاً خلال العام ونخص أعوام سابقة ولم يسبق حسابها في السنوات المذكورة.
- هـ- تعويضات وغرامات وهي صافي المبالغ التي تستحق للوحدة من تعويضات وغرامات من الغير.



## ٢٠- الإيرادات المتنوعة :

تمثل في الإيرادات الناتجة عن مبيعات مخلفات ، الخصم المكتسب ، الديون التي سبق إعدامها ، أرباح مبيعات الخمامات ، العمولات .

## ٢١- التحويلات الجارية التخصيصية :

تنضم البنود التالية :

- أ- التبرعات والإعانات للغير
- ب- تقلبات أسعار العملات الأجنبية
- ج- التعويضات والغرامات
- د- الخسائر الرأسمالية ( وهي الخسائر الناتجة عن بيع أصل من الأصول بأقل من قيمته الدفترية أو الناتجة عن بيع الأوراق المالية بأقل من تكلفتها )
- هـ- مصروفات سنوات سابقة وتمثل في المصروفات التي تخص أعواماً سابقة ولم يسبق حسابها ضمن مصروفات السنوات المذكورة.
- و- الديون المدومة.
- ز- المحصصات ( عدا محصص الإهلاك ) .
- ح- الضرائب المباشرة وهي الضرائب التي تفرض على الدخل مباشرة عند حدوث الواقعة المنشئة للضريبة وهي تصيب الدخل مباشرة ولا تصيب إستخداماته ومن أمثلتها :
  - (١) الضريبة الأصلية والإضافية على العقارات المنبئة أو تعرف بالضرائب العقارية.
  - (٢) الضرائب على دخول قطاع الأعمال كضريبة الأرباح التجارية والصناعية وضريبة القيمة المنقولة وتعرف هذه بالضرائب الدخلية .

## ٢٢- الفائض الموزع ويشمل :

- أ- حصة الدولة
- ب- حصص أخرى

## ٢٣- التكوين الرأسمالي الصافي :

هو عبارة عن التكوين الرأسمالي الإجمالي مطروحاً منه إهلاك الأصول الثابتة عن السنة المذكورة.

#### ٢٤- التكوين الرأسمالي الثابت:

هو عبارة عن قيمة الإضافات إلى الأصول الثابتة خلال العام مطروحاً منها الاستعدادات.

#### ٢٥- التحويلات الرأسمالية والمالية :

التحويلات هي القيم أو المبالغ التي تنتقل من وحدة أو شخص إلى وحدة أو شخص آخر ولا يترتب علي انتقالها زيادة في دخل المجتمع بالمعنى الاقتصادي فإذا اتخذت هذه التحويلات شكل إعانات أو منح أو هيئات أو اعتمادات الهيئات العامة سميت مدفوعات تحويلية أما إذا كانت هذه التحويلات مقابل تملك أصول موجودة فعلاً في المجتمع سميت اتفاقاً تحويلياً وتنقسم التحويلات إلى

#### أ - تحويلات مالية جارية :

تمثل في الصفقات التي يترتب عليها إنتقال أموال هيئات أو وحدات إنتاجية أو مجموعة من المواطنين كدخول لهم دون مقابل ولا يترتب على إنتقال هذه الأموال زيادة في دخل المجتمع بالمعنى الإقتصادي.

#### ب- تحويلات رأسمالية :

تمثل في الإستخدامات الإستثمارية للوحدة الاقتصادية مطروحاً منها التكوين الرأسمالي الإجمالي والمشروعات تحت التنفيذ والتحويلات المالية الجارية ومعنى آخر فهي تشمل في الإعانات الرأسمالية التي تمنح لمختلف الوحدات الاقتصادية بهدف الإنفاق على مشروعات إستثمارية وكذلك أقساط استهلاك القروض المدفوعة ومقابل تملك أصول قائمة وموجودة فعلاً في المجتمع .

#### ٢٦- الإقتراض :

هو المبالغ التي تقرضها الوحدة الاقتصادية من الغير .

#### ٢٧- الإقراض :

هو المبالغ التي تقرضها الوحدة الاقتصادية للغير.

#### رابعاً: الرموز المستخدمة :

(-) النسبة اقل من ٠.٠٥

(-) القيمة تساوى صفراً

( ) القيمة بالسالب

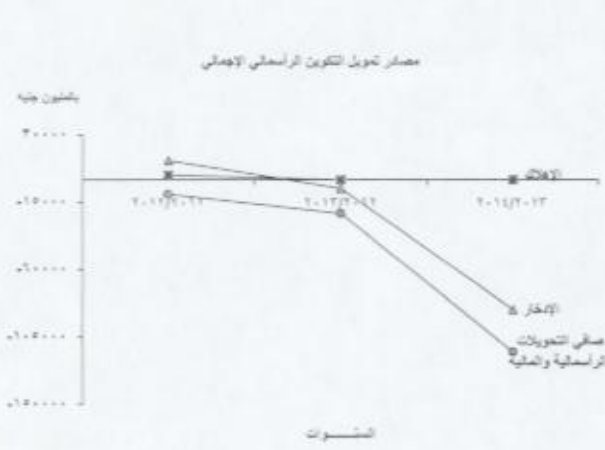
#### خامساً: طرق إتاحة البيانات

ورقي - الموقع الإلكتروني

## المؤشرات العامة

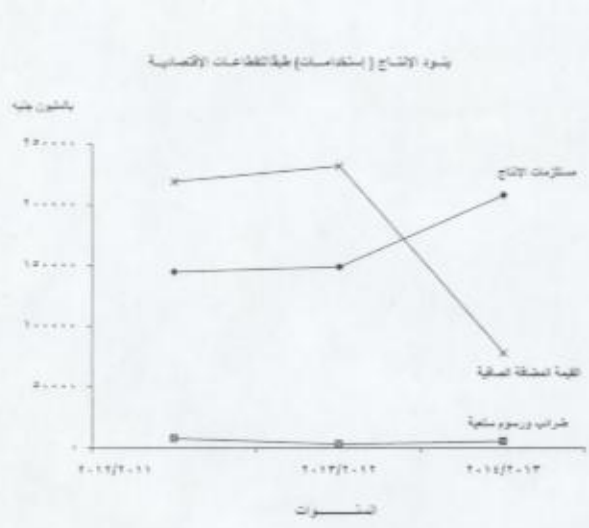
- ١- بلغت قيمة الأجور ١٨,٤ مليار جنيه عام ٢٠١٣/٢٠١٤ مقابل ١٦,٣ مليار جنيه عام ٢٠١٢/٢٠١٣ بنسبة زيادة قدرها ١٣,٠ ٪ تمثلت هذه الزيادة في غالبية القطاعات عدا قطاع السياحة ، الدفاع والأمن والعدالة ، الكهرباء والطاقة .
- ٢- بلغت قيمة الإنتاج بسعر السوق ١٣٨,٩ مليار جنيه عام ٢٠١٣/٢٠١٤ مقابل ٢٢١,٤ مليار جنيه عام ٢٠١٢/٢٠١٣ بنسبة نقص قدرها ٣٧,٣ ٪ تمثل هذا الانخفاض في قطاعي الصناعة والبتروول والتعدين ، التجارة والتموين .
- ٣- بلغت قيمة مستلزمات الإنتاج ٢٠٨,٢ مليار جنيه عام ٢٠١٣/٢٠١٤ مقابل ١٤٨,٨ مليار جنيه عام ٢٠١٢/٢٠١٣ بنسبة زيادة قدرها ٣٩,٩ ٪ تمثلت هذه الزيادة في غالبية القطاعات عدا قطاعات السياحة ، الدفاع والأمن والعدالة ، الزراعة ، الكهرباء والطاقة .
- ٤- بلغت قيمة التكوين الرأسمالي الثابت ٣٧,٨ مليار جنيه عام ٢٠١٣/٢٠١٤ مقابل ٣٦,٤ مليار جنيه عام ٢٠١٢/٢٠١٣ بنسبة زيادة قدرها ٣,٨ ٪ تمثلت هذه الزيادة في غالبية القطاعات عدا قطاعات الزراعة ، الكهرباء والطاقة ، التجارة والتموين ، السياحة .
- ٥- بلغت قيمة أجمالي مصادر تمويل التكوين الرأسمالي الإجمالي ٦١,٨ مليار جنيه عام ٢٠١٣/٢٠١٤ مقابل ٥٥,٧ مليار جنيه عام ٢٠١٢/٢٠١٣ بنسبه زيادة قدرها ١١,١ ٪ تمثلت هذه الزيادة في غالبية القطاعات عدا قطاعات الزراعة ، السياحة ، الكهرباء والطاقة.
- ٦- بلغت قيمة الإضافات الرأسمالية على الأصول الثابتة ٣٧,٦ مليار جنيه عام ٢٠١٣/٢٠١٤ مقابل ٣٦,٢ مليار جنيه عام ٢٠١٢/٢٠١٣ بنسبة زيادة قدرها ٣,٧ ٪ تمثلت الزيادة في غالبية القطاعات عدا قطاعات الزراعة ، السياحة ، التجارة والتموين ، الكهرباء والطاقة .

تطور مصادر تمويل التكوين الرأسمالي الإجمالي خلال ( ٢٠١٤/٢٠١٣ - ٢٠١٢/٢٠١١ )



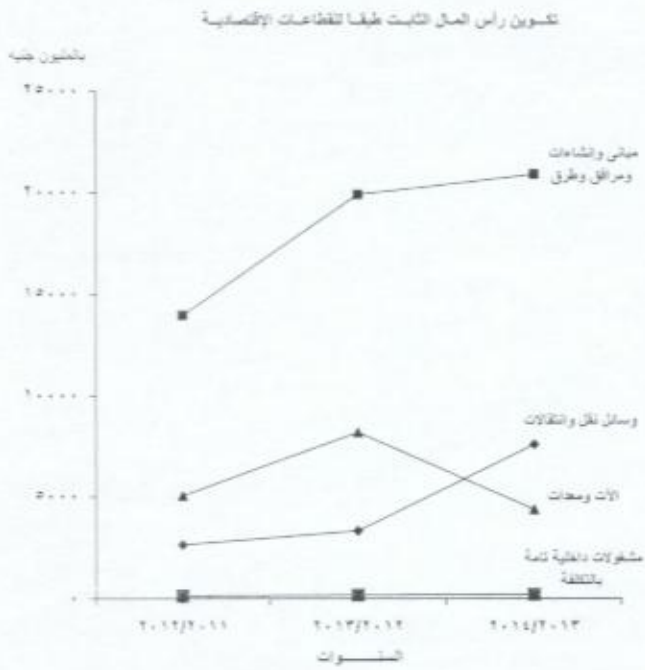
البيان	بمليون جنيه		
	٢٠١٢/٢٠١١	٢٠١٣/٢٠١٢	٢٠١٤/٢٠١٣
الإفخار	127117	(27118)	(26778)
الإجمالي	2079	3300	3317
مصادر التمويل الرأسمالية والمالية	(96112)	(22800)	(114112)

تطور بنود الإنتاج (استخدامات) خلال ( ٢٠١٤/٢٠١٣ - ٢٠١٢/٢٠١١ )



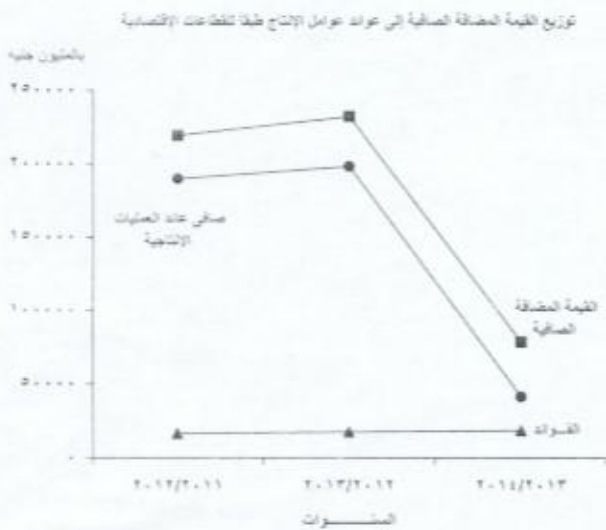
البيان	بمليون جنيه		
	٢٠١٢/٢٠١١	٢٠١٣/٢٠١٢	٢٠١٤/٢٠١٣
مستلزمات الإنتاج	122661	128812	208182
ضرائب ورسوم مبيعات	21973	2203	2198
القيمة المضافة الصافية	219179	236037	78886

تطور تكوين رأس المال الثابت خلال ( ٢٠١٢/٢٠١١ - ٢٠١٤/٢٠١٣ )



البيان	بالمليون جنيه		
	٢٠١٢/٢٠١١	٢٠١٣/٢٠١٢	٢٠١٤/٢٠١٣
مباني وإنشاءات ومرافق وطرق	١٣٩٦٥	١٩٩٠٦	٢٠٩٠٨
الآت ومعدات	٥٠٧٦	٨١٩٣	٤٣٩٤
وسائل نقل والتقلات	٢٩٥٧	٣٣٢٧	٧٥٩٢
مشغولات داخلية تامة بالتكلفة	١٢٤	١٧٨	٢٠٢

تطور توزيع القيمة المضافة الصافية إلى عوائد عوامل الإنتاج خلال ( ٢٠١٢/٢٠١١ - ٢٠١٤/٢٠١٣ )



البيان	بالمليون جنيه		
	٢٠١٢/٢٠١١	٢٠١٣/٢٠١٢	٢٠١٤/٢٠١٣
العوائد	٢١٩١٧٩	٢٢٢٠٢٧	٧٨١٨٦
صافي عائد العمليات الإنتاجية	١٨٩٧٠١	١٩٨٠١٣	١١٢٢٢
القيمة المضافة الصافية	١٦٥٠٨	١٧٥٢١	١٨٤٤٤

الباب الأول  
الجدول الإجمالية



جدول ٢- توزيعات القيمة المضافة الصافية الى عوائد عوامل الإنتاج للهيئات الاقتصادية  
لعام ٢٠١٣ / ٢٠١٤

القيمة بالآلاف جنيه		البيانات	
المليمة	جزيئي		
كلى			
٧٨١٨٥٥٩٨		إجمالي عائد عوامل الإنتاج (القيمة المضافة الصافية)	
١٨٤٣٩٨٥٩		الأجور	
	١٦٥٥٠٢٨٣	تقدمية	
	٤٢٠٠٣٠	عينية	
	١٤٦٩٥٤٦	تأمينات اجتماعية	
٧٩١٠٧	٧٩١٠٧	الإعانات	
		الإعانات المدفوعة	
		طرق إيجار محسوب	
		القوائد	
١٨٤٤٤٣٩٩	١٨٤٤٤٣٩٩	القوائد المدفوعة	
		طرق القوائد المحسوبة	
-	-	طرق تقويم القيمة في المخزون	
		الإنتاج التام	
		بصافي عرض السلع	
٤١٣٢٢٢٣٣		صافي عائد العمليات الإنتاجية	



جدول ٢- توزيعات القيمة المضافة الصافية الى عوائد عوامل الإنتاج للهيئات الاقتصادية  
لعام ٢٠١٣ / ٢٠١٤

القيمة بالآلاف جنية		القيمة المضافة		البيانات
المقيمة	المقيمة	المقيمة	المقيمة	
كلى	جزئى	كلى	جزئى	
٧٨١٨٥٥٩٨				إجمالي عائد عوامل الإنتاج (القيمة المضافة الصافية)
١٨٤٣٩٨٥٩				الأجور
	١٦٥٥٠٢٨٣			تقدمية
	٤٢٠٠٣٠			عينية
	١٤٦٩٥٤٦			تأمينات اجتماعية
٧٩١٠٧		٧٩١٠٧		الإيجارات
				الإيجارات المدفوعة
				طرق إنكار محسوب
				القرائن
١٨٤٤٤٣٩٩		١٨٤٤٤٣٩٩		القرائن المدفوعة
				طرق القرائن المحسوبة
-				طرق تقويم القيمة للمخزون
				الإنتاج التام
				بصافي عرض السلع
٤١٣٢٢٢٣٣				صافي عائد العمليات الإنتاجية

جدول ٢ - توزيعات القيمة المضافة الصافية إلى عوائد عميل الإنتاج للهيئات الاقتصادية  
لعام ٢٠١٣ / ٢٠١٤

القيمة بالألف جنيه		القيمة بالدينار	
القيمة	النسبة	القيمة	النسبة
كلى	جزئى	كلى	جزئى
٧٨١٨٥٥٩٨		إجمالي عائد عميل الإنتاج ( القيمة المضافة الصافية )	
١٨٤٣٩٨٥٩		الأجور	
	١٦٥٥٠٢٨٣	القيمة	
	٤٢٠٠٣٠	عمية	
	١٤٦٩٥٤٦	تأمينات اجتماعية	
٧٩١٠٧		الإيجارات	
	٧٩١٠٧	الإيجارات المدفوعة	
	-	فوق إيجار محسوب	
١٨٤٤٤٣٩٩		المرائد	
	١٨٤٤٤٣٩٩	المرائد المدفوعة	
	-	فوق المرائد المحسوبة	
	-	فوق تقويم الضريبة المحضون	
	-	الإنتاج النام	
	-	بصانع معرض البيع	
٤١٢٢٢٢٣٣		صافي عائد المساهلات الإنتاجية	

جدول ٣- حساب التحويلات الجزئية والأدوار الهيئات الاقتصادية لعام ٢٠١٣ / ٢٠١٤

القيمة بالألف جنيه		القيمة	القيمة		الإستعدادات
القيمة	القيمة		القيمة	القيمة	
كلية	جزئية	كلية	جزئية		
٨٣٩٤٠٩٤٣		٨٣٩٤٠٩٤٣		إجمالي الإيرادات	
٤١٢٢٢٢٣٣		١١١١٨٨٦٠٩٤		التحويلات الجزئية التخصومية	
٢٢٥٩٥١٠٢		١٨٤٧١٨١		ضرائب عقارية	
١٦٦٤٧٦٨٨		٣١٣٠٠٨٥٧		ضرائب دخلية	
٣٤٧٥٩١٩		٧٨٧٣٨٠٥٦		أخرى*	
-		٥٨٨٢٩٩٩٦		التفاضل الموزع	
-		٥٦٢٣٤٦٦١		حصصة الدولة	
-		٢٥٩٥٣٣٥		حصص أخرى	
		(٨٦٧٧٥١٤٨)		الإدخار	

\* أخرى تتضمن مصروفات سنوات سابقة ومصروفات سنوات محسنة واستبعد منها محصنات بخلاف الإهلاك

جدول ٣- حساب التحويلات الجزئية والإحداثيات الاقتصادية لعام ٢٠١٣ / ٢٠١٤

القيمة بالألف جنيه		الوارد	القيمة		الإستحداثات
المقابلة	القيمة		كلية	جزئية	
كلية	جزئية	إجمالي الموارد	كلية	جزئية	إجمالي الإستحداثات
٨٣٩٤٠٩٤٣			٨٣٩٤٠٩٤٣		
٤١٢٢٢٢٣٣		صافي عائد العمليات الإئتمانية	١١١١٨٨٦٠٩٤		التحويلات الجزئية التخصومية
٢٢٥٩٥١٠٢		إيرادات اوراق مالية	١٨٤٧١٨١		ضرائب عقارية
١٦٦٤٧٦٨٨		إيرادات تحويلية	٣١٣٠٠٨٥٧		ضرائب دخلية
٣٤٧٥٩١٩		إيرادات متوعدة	٧٨٧٣٨٠٥٦		أخرى*
-		فروق الإيجار الضريب	٥٨٨٢٩٩٩٦		التفاضل الموزع
-		فروق التوائد الضريبة	٥٦٢٣٤٦٦١		حصصة الدولة
			٢٥٩٥٣٣٥		حصص أخرى
			(٨٦٧٧٥١٤٨)		الإختار

\* أخرى تتضمن مصروفات سنوات سابقة ومصروفات سنوات محاسباتية... الخ واستبعد منها محصنات بخلاف الإهلاك

جدول ٤ - حساب الاستثمارات والموارد الذاتية للمؤسسات الاقتصادية لعام ٢٠١٣/٢٠١٤

القيمة بالألف جنيه		الموارد	القيمة		الاستثمارات
القيمة	جوهري		القيمة	جوهري	
١٧٨١٣٩٨٩٩	١٧٨١٣٩٨٩٩	إجمالي الموارد	١٧٨١٣٩٨٩٩	١٧٨١٣٩٨٩٩	إجمالي الاستثمارات
(٨٦٧٧٥١٤٨)	-	الإصدار	٣٧٧٥٧٩٣٠	-	الكويز الرأسمالي الثابت
٣٣٢٧٧٤٤٣	-	الإيجارات	٣٧٥٥٤١٢	-	الإسهامات الرأسمالية على الأصول الثابتة
-	-	برق تجميع التمور في التمورن	٢٠٢٥١٨	-	مضغولات داخلية تامة بالتكلفة
-	-	الإنتاج التام	٢٤٠٦٥٥٢٦	-	١/٤ - التمور في التمورن
-	-	بضائع بمرض البيع	٩٧٨١٨٣٠	-	الإنتاج التام بالتكلفة
٢٨٨٣١٣٩١	-	المورديلات الرأسمالية والمالية	٥٣٩٠٥٩٣	-	إنتاج غير تام بالتكلفة
٢٣٢٧٥٦٢١٣	-	الأخرى	٨٨٩٣١٠٣	-	بضائع بمرض البيع بالتكلفة
-	-	-	-	-	برق تجميع التمور في التمورن
-	-	-	-	-	الإنتاج التام
-	-	-	-	-	بضائع بمرض البيع
-	-	-	-	-	الكويز الرأسمالي الإجمالي
-	-	-	-	-	المورديلات الرأسمالية والمالية
-	-	-	-	-	الأخرى

جدول ٤ - حساب الاستثمارات والموارد المالية للمؤسسات الاقتصادية لعام ٢٠١٣/٢٠١٤

القيمة بالألف جنيه		الموارد	القيمة		الاستثمارات
القيمة			القيمة		
كلي	جزيئي		كلي	جزيئي	
١٧٨١٣٩٨٩٩	-	إجمالي الموارد	١٧٨١٣٩٨٩٩	-	إجمالي الاستثمارات
(٨٦٧٧٥١٤٨)	-	الإصدار	٣٧٧٥٧٩٣٠	-	الكتيرس الراسمي الثابت
٣٣٢٧٤٤٣	-	الإعانات	٣٧٥٥٤١٢	-	الإسهامات الرأسمالية على الأصول الثابتة
-	-	برق تمويل التمورن	٢٠٢٥١٨	-	مضغولات واطخية تامة بالكافيه
-	-	الإنتاج التام	٢٤٠٦٥٥٢٦	-	١/٤ - التمورن الجوزون
٢٨٨٣١٣٩١	-	بضائع بروض البيع	٩٧٨١٨٣٠	-	الإنتاج التام بالكافيه
٢٣٢٧٥٦٢١٣	-	المورسلات الرأسمالية والمالية	٥٣٩٠٥٩٣	-	إنتاج غير تام بالكافيه
-	-	الأرض	٨٨٩٣١٠٣	-	بضائع بروض البيع بالكافيه
-	-	-	-	-	برق تمويل التمورن الجوزون
-	-	-	-	-	الإنتاج التام
-	-	-	-	-	بضائع بروض البيع
-	-	-	-	-	الكتيرس الرأسمالي الإجمالي
-	-	-	-	-	المورسلات الرأسمالية والمالية
-	-	-	-	-	الأرض

جدول ٥- الإحصاءات الرأسمالية على الأصول الثابتة طبقاً لنوع الأصل للهيئات الاقتصادية  
لعام ٢٠١٣ / ٢٠١٤

القيمة بالآلاف جنيه

القيمة	البيان
٨١٩٢٦	تحسين أراضي
٢٠٩٠٨١١١	مباني وإنشاءات ومرافق وطرق
٤٣٩٤٤٢٢	آلات ومعدات
٧٥٩٣١٢٦	وسائل نقل وإنتقالات
٣٩٠٨٧٠٩	عدد وأدوات
٥٤٠٣٣٨	اثاث ومعدات مكاتب
٣٧٠٢٩	الثروة الحيوانية والمائية
٩١٧٥١	تقنيات إلكترونية متوجلة
٣٧٥٥٤١٢	جملة الإحصاءات الرأسمالية على الأصول الثابتة
٢٠٢٥١٨	مشتريات داخلية نامة بالكافة*
٨٩٥٩٩٧١	إجمالي تكوين رأس المال الثابت

\* المشغولات الداخلية لم تصنف طبقاً لنوع الأصل حيث يرد البيان إجمالياً

جدول ٥ - الإصفاات الرأسمالية على الأصول الثابتة طبقاً لنوع الأصل للهيئات الاقتصادية  
لعام ٢٠١٣ / ٢٠١٤

القيمة بالألف جنيه

القيمة	البيان
٨١٩٢٦	تحسين أراضي
٢٠٩٠٨١١١	مبان وإشاعات ومرافق وطرق
٤٣٩٤٤٢٢	آلات ومعدات
٧٥٩٣١٢٦	وسائل نقل وانتقالات
٣٩٠٨٧٠٩	عدد أدوات
٥٤٠٣٣٨	اثاث ومعدات مكاتب
٣٧٠٢٩	الثروة الحيوانية والمائية
٩١٧٥١	تفقات إيرادية مؤجلة
٣٧٥٥٤١٢	جملة الإصفاات الرأسمالية على الأصول الثابتة
٢٠٢٥١٨	مشغولات داخلية تامة بالتكلفة*
٨٩٥٩٩٧١	إجمالي تكوين رأس المال الثابت

\* المشغولات الداخلية لم تصنف طبقاً لنوع الأصل حيث يرد البيان إجمالياً



جدول ٦- التكوين الرأسمالي الصافي للهيئات الاقتصادية لعام ٢٠١٣/ ٢٠١٤

القيمة بالألف جنيه

القيمة		المبيان
كلى	جزئى	
٣٧٧٥٧٩٣٠	٣٧٥٥٤١٢	التكوين الرأسمالي الثابت
	٢٠٢٥١٨	الإضافات الرأسمالية على الأصول الثابتة
٢٤٠٦٥٥٢٦		مشتريات داخلية نامة بالتكلفة
	٩٧٨١٨٣٠	+/- التغير في المخزون
	٥٣٩٠٥٩٣	الإنتاج التام بالتكلفة
	٨٨٩٣١٠٣	إنتاج غير تام بالتكلفة
		بضائع بغرض البيع بالتكلفة
		فروق تقويم التغير في المخزون
	-	الإنتاج التام
	-	بضائع بغرض البيع
٦١٨٢٣٤٥٦		التكوين الرأسمالي الإجمالي
٣٣٢٧٤٤٣		- الإهلاك
٥٨٤٩٦٠١٣		التكوين الرأسمالي الصافي

جدول ٦- التكوين الرأسمالي الصافي للهيئات الاقتصادية لعام ٢٠١٣/ ٢٠١٤

القيمة بالألف جنيه

القيمة		البيان
كلى	جزئى	
٣٧٧٥٧٩٣٠	٣٧٥٥٥٤١٢	التكوين الرأسمالي الثابت
	٢٠٢٥١٨	الإضافات الرأسمالية على الأصول الثابتة
٢٤٠٦٥٥٢٦		مشتريات داخلية نائمة بالكتلة -/+ التصرف في المخزون
	٩٧٨١٨٣٠	الإنتاج التام بالكتلة
	٥٣٩٠٥٩٣	إنتاج غير تام بالكتلة
	٨٨٩٣١٠٣	بضائع بغرض البيع بالكتلة
	-	فروق تقويم التصرف في المخزون
	-	الإنتاج التام
	-	بضائع بغرض البيع
٦١٨٢٣٤٥٦		التكوين الرأسمالي الإجمالي
٣٣٢٧٤٤٣		- الإمدادات
٥٨٤٩٦٠١٣		التكوين الرأسمالي الصافي

جدول ٧- مصادر تمويل الكوئين الرأسمالي للإجمالي للهيئات الاقتصادية لعام ٢٠١٣/٢٠١٤

القيمة بالألف جنيه	القيمة		البيان
	كلى	جزئى	
٦١٨٢٣٤٥٦			إجمالي مصادر التمويل
(٨٦٧٧٥١٤٨)			الإدخار
٣٣٢٧٤٤٣			الإهلاك
(١١٥١١٦٠٥٢)			صافي التحويلات الرأسمالية والمالية
٢٦٠٣٨٧٢١٣			صافي الاقتراض
-			فوق تقييم التغير في المخزون
		-	الإنتاج التام
		-	بضائع بغرض البيع

جدول ٨- الإنتاج والتابع الإجمالي بسعر السوق والتابع الإجمالي والتابع بكلفة عوامل الإنتاج  
للبيانات الاقتصادية لعام ٢٠١٣ / ٢٠١٤

القيمة بالآلاف جنيه		البيان
القيمة	جزئي	
٧٨١٨٥٥٩٨		التابع الصافي بكلفة عوامل الإنتاج (القيمة المضافة الصافية)
١٣٨٩٠٤١٢٧		الإنتاج بسعر السوق *
٢٠٨١٥٢٢٩٣		مستلزمات الإنتاج
(٦٩٣٤٨١٦٦)		التابع الإجمالي بسعر السوق
	٥٤٩٨٢٣٦	ضرائب ورسوم عليه
	١٥٦٢٥٩٤٤٣	الإعانات
(١٥٠٧٦٦١٣٠٧)		الضرائب والرسوم السالبة مطروحة عليها الإعانات
٨١٥١٣٠٤١		التابع الإجمالي بكلفة عوامل الإنتاج
٣٣٢٧٤٤٤٣		الإمداد

\* الإنتاج بسعر السوق = إيرادات النشاط الجاري متضمنة الموردين مخزون الإنتاج غير التام بالكلفة - مشتريات مخزون البيع

الباب الثاني

الجدول التفصيلية والمؤشرات طبقاً للقطاع

الإقتصادي لعام ٢٠١٣/٢٠١٤

جدول ٩ - حساب الإنتاج للهيئات الاقتصادية طبقاً للإقصادى لعام ٢٠١٣ / ٢٠١٤  
(جانب الاستخدامات)

القيمة بالآلف جنيه

جملة الاستخدامات	القيمة المضافة الصافية	الإهلاك	الضرائب والرسوم السلمية	مستلزمات الإنتاج			الإجمالي
				جملة	خدمية	سلمية	
٢٩٥١٦٣٥٧.	٧٨١٨٥٥٩٨	٣٣٢٧٤٤٣	٥٤٩٨٢٣٦	٢٠٨١٥٢٢٩٣	٦٦٨٤٣٤٤٥	١٤١٣٠٨٨٤٨	
٢٤.٩٥٦	١٦١٣٥٢	٢٩٣٩٤	٥٤٢	٤٩٦٦٨	٣٧٨٨٩	١١٧٧٩	قطاع الزراعة والرى
١.٠٩٢٣٩٣٢٢	(٤٨٤٤٢٤٦٤)	٣٩٧٥٥٨	٥٢٤٠٤٠	١٥٤٤٦.١٨٨	١٤٤٩.٢٨١	١٣٧٩٦٩٩.٠٧	قطاع الصناعة والبرول والتعدين
٢٦٠.٨٣٧	(٧٨٢٨٠)	٢٨٤.٥٠	٨٢	٥٤٩٨٥	١٢٨٣٠	٤٢١٥٥	قطاع الكهرباء والطاقة
٥٧٤٣٤٦٨٩	٥٢٧٤٣٩٧.	١٦٥٣٥٠٠	١٨٤٢٣	٣.١٨٧٥٦	١٦٢٦١٩٣	١٣٩٢٥٦٣	قطاع النقل والإتصالات
١٧١٩٨٣.٧	١٥٦١٢.١١	٦٥.٦	١٤٧٧٣.	٤٤٣٢.٦١	١٣١٥١٧٩	١١٦٨٨٢	قطاع التجارة والصنوى
١٤٩٢٢٣٩٧	١٢١٦٨٦٣٨	٥٢.٢٧	٥٢	٢٧.٠٦٧.	٢٦١٤٥٥٤	٨٦١١٦	قطاع الإسكان والتشييد
٨٦٢٧٧٦	٣٧٤٠	١٥٤.٢٤	١.٦٥	٦٧.٤٣٧	٦٥٧٣٦١	١٣.٧٦	قطاع المال والإقتصاد
٥٤٥.٢٨٨	٢٢٨٦٦٥٤	١٢٥٤٥	١٣٤٤	٣.٣٦٨٤٥	١٤٨٨٦٤٥	١٥٤٨٢.٠٠	قطاع الخدمات الصحية والديبة والقوى العاملة
١٢٣٥٥٣٦	(١٥٨٤٨٩)	٥٥٣٨٨	٩٧٣	٩٣٦٦٤	٨٦٥٢.٥	٦٨٤٥٩	قطاع الثقافة والإعلام
٥٢٤٨١٠	٥١٨١٢٩	٥٧٩٤	٣٨٠	١.٥٠٧	٣٦.٧	٦٩.٠٠	قطاع السياحة
٩٨١٠.٨	٤٠٠٧١	١١٦٦٥	-	٤٦٨٧٢	١٤٩.٠٨	٣١٩٦٤	قطاع الدفاع والأمن والعدالة
٨٧٥٨٥٥٤٤	٤٣٧٩٦٧٦٧	٤٧٥٧٢	٣٥٦٥	٤٣٧٣٧٦٤.	٤٣٧١٦٧٩٣	٢٠.٨٤٧	قطاع التأمين والشئون الإجتماعية

تابع جدول ٩ - حساب الإنتاج للهيئات الاقتصادية طبقاً للإقتصادى لعام ٢٠١٣ / ٢٠١٤  
(حساب الموارد)

القيمة بالآلاف جنيه

أخرى	مخلفات إنتاج	خدمات صيانة	إيرادات تشغيل للغير	مشغولات داخلية تامة بالكلفة	المبيعات بسعر السوق			القطاع الإقتصادى	الإجمالى
					جملة	الفايش التجارى	صافي مبيعات		
٥٧٤٠٣٥	٨	١٤٥٨٣١٠٥٢	١٠٨٠٦١٠	٢٠٢٥١٨	(٣٨٠٣٩٦٢٢)	(١١٧٠٥١٦٦٠)	٧٩٠١٢٠٣٨		
-	-	١١٤٩٦٤	١١٣٣٦٣	-	١٢٥٣٢	٦٢	١٢٤٧٠	قطاع الزراعة والرى	
١٠٠٩	-	٢٠٣٢٨٦	١٤	-	(٢٣٢٢٧٩٦٩)	(٩٤٤٠٩٠٢٤)	٧٦١٣٦٠٥٥	قطاع الصناعة والبناء والتعدين	
٥٧٨	-	١٣٩٦٤	-	-	٢٢٨٠٣٢	-	٢٢٨٠٣٢	قطاع الكهرباء والطاقة	
١٦٧٠٩٤	-	٥٤٣٣٦٩٠	٧٩٧٩٩٨	٢٠٢٥١٨	-	-	-	قطاع النقل والاتصالات	
٨٤٧٦	-	٧١٦٩١	-	-	(١٨١٢٥٧٩٣)	(١٨١٢٥٧٩٣)	-	قطاع التجارة والتورى	
٤١٢٢٤٧	-	٥٨٦٠٦٣	١٥٨٦١١	-	٢٨٧٧٦٨٥	٤٤٦٨٤١	٢٥٣٠٨٤٤	قطاع الإسكان والتشييد	
٣٣٣٣	-	٨٥٧٤٤٣	٢٠٠٠	-	-	-	-	قطاع المال والإقتصاد	
٤٦١٩٧٩٩	-	٣٠٠٦٧٤	-	-	-	-	-	قطاع الخدمات الصحية والدينية والتورى العامة	
٤٧٠٥	-	١٢٥٨٨٥٢	-	-	٧١٨٣٢	-	٧١٨٣٢	قطاع الثقافة والإعلام	
٥٣٤٦٣٦	-	-	-	-	-	-	-	قطاع السياحة	
١٢١٦٥٨	٨	٥٩٦١	٨٦٢٤	-	٦٩٠٥٩	٣٦٢٥٤	٣٢٨٠٥	قطاع الدفاع والأمن والعدالة	
-	-	٨٧٥٨٥٥٤	-	-	-	-	-	قطاع التأمين والشئون الإجتماعية	

الهياكل التجارية - صافي مبيعات بضائع بغرض البيع - مشتريات بغرض البيع

تابع جدول ٩ - حساب الإنتاج للهبات الاقتصادية طبقاً للقطاع الإقتصادي لعام ٢٠١٣/٢٠١٤  
(جانب الموارد)

القيمة بالآلاف جنيه

القيمة بالآلاف جنيه		فروق تقويم المعير في المخزون				-/+ التغير في المخزون			القطاع الإقتصادي	الإجمالي
جملة	بضائع بعرض البيع	الإنتاج النام	جملة	بضائع بعرض البيع بالتكلفة	الإنتاج غير النام بالتكلفة	الإنتاج النام بالتكلفة	الإنتاج النام بالتكلفة			
-	-	-	٢٤٠٦٥٥٢٦	٨٨٩٣١٠٣	٥٣٩٠٥٩٣	٩٧٨١٨٣٠				
-	-	-	١٢٥	٧٨	-	٤٧			قطاع الزراعة والري	
-	-	-	٤٥٦١٩١٢	-	٢٨١٤٦٠٣	١٧٤٧٣٠٩			قطاع الصناعة والبتروك والتعدين	
-	-	-	-	-	-	-			قطاع الكهرباء والطاقة	
-	-	-	-	-	-	-			قطاع النقل والاتصالات	
-	-	-	٨٨٨٦٢٤٨	٨٨٨٦٢٤٨	-	-			قطاع التجارة والتموين	
-	-	-	١٠٦١٤٩٤٣	٦٧٧٧	٢٥٧٥٩٩٠	٨٠٣٢١٧٦			قطاع الإسكان والتشييد	
-	-	-	-	-	-	-			قطاع المال والإقتصاد	
-	-	-	-	-	-	-			قطاع الخدمات الصحية والدينية والقوى العاملة	
-	-	-	-	-	-	-			قطاع الثقافة والإعلام	
-	-	-	-	-	-	-			قطاع السياحة	
-	-	-	٢٢٩٨	-	-	٢٢٩٨			قطاع الدفاع والأمن والعدالة	
-	-	-	-	-	-	-			قطاع التأمينات والشؤون الإجتماعية	



تابع جدول ٩ - حساب الإنتاج للهيئات الاقتصادية طبقا للقطاع الاقتصادي لعام ٢٠١٣/٢٠١٤  
(جانب الوارد)

القيمة بالألف جنيه	الإجماليات				أرباح مشروعات التصنيع واستصلاح الأراضي	القطاع الاقتصادي
	جدة	جدة	أخرى	إجماليات		
الوارد	جدة	إجماليات	إجماليات	إجماليات	إجماليات	
٢٩٥١٦٣٥٧٠	١٥٦٣٥٩٤٤٣	٣٠٠٧٩٨٢٦	-	١٢٦١٧٩٦١٧	-	الإجمالي
٢٤٠٩٥٦	١٢	١٢	-	-	-	قطاع الزراعة والري
١٠٤٢٣٩٣٢٢	١٢٧٧٤٦٠٧٠	١٥٦٦٦٠٠	-	١٢٦١٧٩٤٧٠	-	قطاع الصناعة والتجارة والصناعات
٢٦٠٨٢٧	١٨٣٠٣	١٨٣٠٣	-	-	-	قطاع الكهرباء والطاقة
٥٧٤٣٤٦٨٩	١٤٣٤٣٨٩	١٤٣٤٣٨٩	-	-	-	قطاع النقل والإصالات
١٧١٩٨٣٠٧	٢٦٣٥٧٦٨٥	٢٦٣٥٧٦٨٥	-	-	-	قطاع التجارة والصناعات الخفيفة
١٤٩٢٢٣٩٧	١٧٧٨٤٧	١٧٧٨٤٧	-	-	-	قطاع الإسكان والتشييد
٨٦٢٧٧٦	-	-	-	-	-	قطاع النقل والاقتصاد
٥٤٥٠٢٨٨	٥٢٩٨١٥	٥٢٩٨١٥	-	-	-	قطاع الخدمات الصحية والتعليمية والترفيهية والثقافية
١٣٣٥٥٣٦	١٤٧	-	-	١٤٧	-	قطاع الفنادق والإعلام
٥٢٤٨٧٠	١٧٤	١٧٤	-	-	-	قطاع السياحة
٩٨١٠٨	-	-	-	-	-	قطاع النفط والغاز والبتروكيماويات
٨٧٥٨٥٤٤	-	-	-	-	-	قطاع المرافق والخدمات الاجتماعية

جدول ١٠ - توزيعات القيمة المضافة الصافية الى عوائد عوامل الإنتاج ونسبة كل عائد للهيئات الاقتصادية طبقاً للقطاع الاقتصادي لعام ٢٠١٣/٢٠١٤

القيمة بالألف جنيه

		الإجماليات				الأجور				القطاع الاقتصادي
%	جملة	مخسوب	فروق إيجار	إيجار مدفوع	%	جملة	إجماليات تأمينات اجتماعية	عينية	نقدية	
٠,١٠	٧٩١٠٧	-	-	٧٩١٠٧	٢٣,٥٨	١٨٤٣٩٨٥٩	١٤٦٩٥٤٦	٤٢٠٠٣٠	١٦٥٥,٢٨٣	الإجمالي
٠,١٦	٢٥٧	-	-	٢٥٧	٢٢٤,٩١	٣٦٢٨٩٦	٤٣٨٦٧	٧٧٩٢	٣١١٢٣٧	قطاع الزراعة والري
٠,٠٠	١٨٨٤	-	-	١٨٨٤	(١,٧٣)	٨٤٧٩١٦	٦٧٤٢١	١٤٧٢٣	٧٦٥٧٧٢	قطاع الصناعة والبتروكول والتعدين
(١,٠٥)	٨١٩	-	-	٨١٩	(١٥٩,٩١)	١٢٥١٧٥	٥٩٩٩	١٤٣٩٦	١٠٤٧٨٠	قطاع الكهرباء والطاقة
٠,٠٠	٢٢٧٩	-	-	٢٢٧٩	١٧,٢٢	٩٠٨٥١٤٦	٧٢٣٥٢٠	٢٢٣١٢٣	٨١٣٨٥٠٣	قطاع النقل والاتصالات
٠,٠٠	٧٦٩	-	-	٧٦٩	١,١٩	١٨٥٣٩٥	١٢٦٦٩	٩٢٩٧	١٦٣٤٢٩	قطاع التجارة والتمويل
٠,٠٠	٤٨٥	-	-	٤٨٥	٦,٤٢	٧٨١٣٢٩	٤٢٤٠٥	٣٨٧٣٤	٧٠٠١٩٠	قطاع الإسكان والتشييد
٥,٧٠	٢١٢٢	-	-	٢١٢٢	١٣٨٠,٥١	٥١٤١٠٢	٢٣٦٧٩	١٩٠٤٠	٤٧١٣٨٣	قطاع المال والإقتصاد
٠,٢٣	٥٣٧٢	-	-	٥٣٧٢	١٠٢,٢٣	٢٣٣٧٦٨٧	٢٨٦٧٨٣	٢١٩٦	٢٠٤٨٧٠٨	قطاع الخدمات الصحية والدينية والقوى العاملة
(٣٨,٠٧)	٦٠٣٣٣	-	-	٦٠٣٣٣	(١١٦٥,٢٢)	١٨٤٦٧٤٠	١٢١١٧٠	٥٠١٨٩	١٦٧٥٣٨١	قطاع الثقافة والإعلام
٠,١٥	٧٧٠	-	-	٧٧٠	٩,٦٣	٤٩٩٠٥	٨٢٨٤	١٩٩٦	٣٩٦٢٥	قطاع السياحة
٠,٣٣	١٣٤	-	-	١٣٤	١٠٢,٦٥	٤١١٣٢	٣٦١٨	٢٧٩٨	٣٥٧١٦	قطاع الدفاع والأمن والعدالة
٠,٠١	٣٨٨٣	-	-	٣٨٨٣	٥,١٧	٢٢٦٢٤٣٦	١٣١١٣١	٣٥٧٤٦	٢٠٩٥٥٥٩	قطاع التأمينات والشؤون الإجتماعية

تابع جدول ١٠ - توزيعات القيمة المضافة المضافة الى عوائد عوامل الإنتاج ونسبة كل عائد للهيئات الاقتصادية طبقاً للقطاع الاقتصادي لعام ٢٠١٣ / ٢٠١٤

القيمة بالآلاف جنيه

%	القيمة المضافة الصافية	%	صافي عائد العمليات الإنتاجية	فرق تقويم التعديل المخزون			الفوائد			القطاع الاقتصادي	الإجمالي
				%	جملة	بضائع مخزون البيع	الإنتاج التام	%	جملة		
١٠٠	٧٨١٨٥٥٩٨	٥٢,٧٢	٤١٢٢٢٢٣٣	-	-	-	٢٣,٥٩	١٨٤٤٤٣٩٩	-	١٨٤٤٤٣٩٩	
١٠٠	١٦١٣٥٢	(٦٩,٣٦)	(١١١٣٧٥٥)	-	-	-	٥٦٥,١٩	٩١١٩٤٤	-	٩١١٩٤٤	قطاع الزراعة والري
١٠٠	(٤٨٩٢٤٦٤)	١٠٧,١٠	(٥٢٤١٥٩٠)	-	-	-	(٥,٣٦)	٢٦٢٣٣٢٦	-	٢٦٢٣٣٢٦	قطاع الصناعة والبتروك والبتروك
١٠٠	(٧٨٢٨٠)	٧٤,٠٠٢	(٥٧٩٢٨٨)	-	-	-	(٤٧٩,٠٧)	٣٧٥٠١٤	-	٣٧٥٠١٤	قطاع الكهرباء والطاقة
١٠٠	٥٢٧٤٣٩٧٠	٦٠,٨٧	٣٢١٠٤٧٦٣	-	-	-	٢١,٩٠	١١٥٥١٧٨٢	-	١١٥٥١٧٨٢	قطاع النقل والاتصالات
١٠٠	١٥٦١٢,١٠	٩٨,٨٠	١٥٤٢٥,١٢	-	-	-	٠,٠١	٨٣٤	-	٨٣٤	قطاع التجارة والتعمير
١٠٠	١٢١٦٨٦٣٨	٨٣,٩٦	١,٢١١٦٢٤	-	-	-	٩,٦٢	١١٧,٦٠٠	-	١١٧,٦٠٠	قطاع الإسكان والتشييد
١٠٠	٣٧٢٤٠	(١٣٨١,٠٠)	(٥١٤٢٨٥)	-	-	-	٩٤,٧٩	٣٥٣٠,١	-	٣٥٣٠,١	قطاع المال والاقتصاد
١٠٠	٢٢٨٦٦٥٤	(٢,٦٠)	(٥٩٤٥٣)	-	-	-	٠,١٣	٣٠٤٨	-	٣٠٤٨	قطاع الخدمات الصحية والتعليمية والثقافية العامة
١٠٠	(١٥٨٤٨٩)	٢٤١٧,٨٤	(٣٨٢٢,١١)	-	-	-	(١١٤,٥٦)	١٧٦٦٤٤٩	-	١٧٦٦٤٤٩	قطاع الثقافة والإعلام
١٠٠	٥١٨١٢٩	٨٩,٠٥	٤٦١٣٧٤	-	-	-	١,١٧	٦٠٨٠	-	٦٠٨٠	قطاع السياحة
١٠٠	٤٠٠٧١	(٢,٩٨)	(١١٩٥)	-	-	-	٠,٠٠	-	-	-	قطاع الدفاع والأسر والعدالة
١٠٠	٤٣٧٨٦٦٧	٩٤,٨٣	٤١٥٣,٤٢٧	-	-	-	٠,٠٠	٢١	-	٢١	قطاع التأمين والتأمين الاجتماعي

جدول ١١ - حساب التحويلات الجارية والإدخال للهيئات الاقتصادية طبقاً للقطاع الإقتصادي لعام ٢٠١٣/٢٠١٤  
(جانب الإستخدامات)

القيمة بالآلف جنيه

التحويلات الجارية المخصصة				القطاع الإقتصادي
جملة	أخرى*	ضرائب دخلية	ضرائب عقارية	
١١١٨٨٦.٩٤	٧٨٧٣٨.٥٦	٣١٣٠.٨٥٧	١٨٤٧١٨١	الإجمالي
١٣٧٧٣٣	٥.٢٧٥	٨٧٤٥٨	-	قطاع الزراعة والري
٣٥٤٤٢٨٩	١٨٩٠.٣٣٤	١٦٦٤٣٩٥	-	قطاع الصناعة والتعدين والتعدين
١٣٧٩٩٨	١٣٧٨٤٠	١٥٨	-	قطاع الكهرباء والطاقة
١٧٥.٥٧٩٦	١١.٢٨٤٦	١٤٥٥٧٦٧	١٨٤٥١٨٣	قطاع النقل والإصلاات
١٥٧٩٨٨٢٠	١٥٧٩٨١٦٨	٦٥٢	-	قطاع التجارة والسوق
٧٧٨٥٧٣	٧٧٨٥٧٣	-	-	قطاع الإسكان والتشييد
٢٩٧٨٦	٢٩٧٨٦	-	-	قطاع المال والإقتصاد
٥٣١٢٧٣	٥٢٩٢٧٥	-	١٩٩٨	قطاع الخدمات الصحية والدينية والقوى العاملة
٦٦٢٨٦	٦٦٢٨٦	-	-	قطاع الثقافة والإعلام
٢١.١٠	٢١.١٠	-	-	قطاع السياحة
١٥٢٦١	٤٣٩٤	١.٨٦٧	-	قطاع الدفاع والأمن والعدالة
٤١٣١٩٢٦٩	٤١٣١٩٢٦٩	-	-	قطاع التأمين الإجتماعية

\* أخرى تتضمن مصروفات سنوات سابقة، تعويضات وتبرعات، خسائر وأرباحية... الخ مستعد منها مخصصات بخلاف الإهلاك.

تابع جدول ١١ - حساب التحويلات الحارية والإدخار للمهيات الاقتصادية طبقاً للقطاع الإقتصادي

لعام ٢٠١٣ / ٢٠١٤

(جانب الاستخدامات)

القيمة بالألف جنيه

القيمة بالألف جنيه	الإدخار	الفائض الموزع			القطاع الإقتصادي
		جملة	حصة أخرى	حصة الدولة	
٨٣٩٤.٩٤٢	(٨٦٧٧٥١٤٨)	٥٨٨٢٩٩٩٦	٢٥٩٥٣٥	٥٦٢٣٤٦٦١	الإجمالي
(٢.٨٧٢٨)	(٣٤٦٤٦١)	-	-	-	قطاع الترفيه والري
(٤٤٦٩.٥٥٢)	(٨.٢٠٣٥٣٠)	٦٨٦٨٩	-	٦٨٦٨٩	قطاع الصناعة والتجارة والبناء والتعمير
(٥٣٧٩١٧)	(٦٧٦٥٤٧)	٦٣٢	-	٦٣٢	قطاع الكهرباء والطاقة
٣٥٢٥٢٢٧	(٣٦٥.٤٦٠)	٢١١٦٩٨٩١	١٧٤١.٦٣	١٩٤٢٨٨٢٨	قطاع النقل والإصالات
١٥٧٦٨٢٤٢	(٣٢٨٤٨)	٣٢٧٠	٣٢٧٠	-	قطاع التجارة والتعمير
١٢١٢٢٤٣٤	٢.٧٨٥٨	١١١٣٦.٠٣	-	١١١٣٦.٠٣	قطاع الإسكان والتنمية
(٣١٧٤١٦)	(٣٤٧٢.٢)	-	-	-	قطاع المال والإقتصاد
١.٠٣٤٥٥٨	٦٣.٨٨	٤٤.١٩٧	١٤٢	٤٤.٠٥٥	قطاع الخدمات الصحية والديبية والقوى العاملة
(٣٥٢١٤٣٤)	(٣٥٨٧٧٢.٠)	-	-	-	قطاع الثقافة والإعلام
٤٤٤٨٣٠	٨٥٥٥	٤٦٥٢٧٥	٤٦٥٢٧٥	-	قطاع السياحة
٢٨٢٢٨	٤٦.٥	٨٣٦٢	٨٣٦٢	-	قطاع الدفاع والأمن والعدالة
٦٨٣٤٣٤٧.٠	١٤٨٦٥٢٤	٢٥٥٣٧٦٧٧	٣٧٧٢٢٣	٢٥١٦.٤٥٤	قطاع التأمين والشؤون الإجتماعية

تابع جدول ١١ - حساب التحويلات الجارية والإدخار للهيئات الاقتصادية طبقاً للقطاع الاقتصادي لعام ٢٠١٣ / ٢٠١٤  
(جانب الموارد)

القيمة بالألف جنيه

حساب الموارد	فروق القوائد المحسوبة	فروق الإيجار المحسوب	إيرادات متمردة	إيرادات تحويلية	إيرادات أوراق مالية	صافي عائد العصبات الإنتاجية	القطاع الاقتصادي
٨٣٩٤٠٩٤٢	-	-	٣٤٧٥٩١٩	١٦٦٤٧٦٨٨	٢٢٥٩٥١٠٢	٤١٢٢٢٢٣٣	الإجمالي
(٢٠٨٧٢٨)	-	-	٣١١٠٢٦	٥٩٦٦١١	٣٨٠	(١١١٣٧٤٥)	قطاع الزراعة والرى
(٤٤٦٩٠٥٥٢)	-	-	١٤٤١٣٦٢	٤١٤٩٣٦٦	٢١٣٤٣٥٠	(٥٢٤١٥٥٩٠٠)	قطاع الصناعة والبتروك والتعدين
(٥٣٧٩١٧)	-	-	٣٧٤٧٧	١٦٣٠	٢٢٦٤	(٥٧٩٢٨٨)	قطاع الكهرباء والطاقة
٣٥٤٥٢٢٧	-	-	٤٠٩٠٩٨	٥٤١٧٠٩	٢٣٦٩٦٥٧	٣٢١٠٤٧٦٣	قطاع النقل والإصلاات
١٥٧١٨٢٤٢	-	-	٤٢٠٣	٣٣٩٠٢٧	-	١٥٤٢٥٠١٢	قطاع التجارة والتسويق
١٢١٢٢٤٣٤	-	-	٤٩٦٩٠٦	١٣٣٦٦٥٤	٧٦٦٥٠	١٠٢١٦٦٢٢٤	قطاع الإسكان والتشييد
(٣١٧٤١٦)	-	-	٨٨٧٦	٩٩٩٠٠	٨٢٥٣	(٥١٤٢٨٥)	قطاع المال والإقتصاد
١٠٣٤٥٥٨	-	-	٣٨١٨٨٨	٥٦٤٩٨٢	١٤٧١٤١	(٥٩٤٥٣)	قطاع الخدمات الصحية والتعليمية والترى العاملة
(٣٥٢١٤٣٤)	-	-	٣٠١٤٥	٢٤٢٣١٠	٣٨١٢٢	(٣٨٣٢٠١١)	قطاع الثقافة والإعلام
٤٩٤٨٣٠	-	-	٣٣٤٥٦	-	-	٤٦١٣٧٤	قطاع السياحة
٢٨٢٢٨	-	-	١٣١٩٦	١٦٢٢٧	-	(١١٩٥٥)	قطاع الدفاع والأمن والعدالة
٦٨٣٤٣٤٧٠	-	-	٢٢٨٤٤٦	٨٧٦٦٣١٧	١٧٨١٨٢٨٥	٤١٥٣٠٤٢٧	قطاع التأمين والإحصائية

جدول ١٢ - حساب الإستخدامات والوارد الرأسمالية ومالية لهيئات الإقتصادية طبقاً للقطاع الإقتصادي لعام ٢٠١٣/ ٢٠١٤  
 (بحسب الإستخدامات)

القيمة بالألف جنيه

حجلة	فرق تقويم التعريف للمخزون		التعريف للمخزون				التكوين الرأسمالي الثابت			القطاع الإقتصادي
	بضائع معرض البيع	الإنتاج التام	حجلة	بضائع معرض البيع بالكلفة	الإنتاج غير التام بالكلفة	الإنتاج التام بالكلفة	حجلة	مشتريات داخلية	الإضافات الرأسمالية على الأصول الثابتة	
-	-	-	٢٤.٦٥٥٢٦	٨٨٩٣١.٣	٥٣٩.٥٩٣	٩٧٨١٨٣.٠	٣٧٧٥٧٩٣.٠	٢.٢٥١٨	٣٧٥٥٥٤١٢	الإجمالي
-	-	-	١٢٥	٧٨	-	٤٧	٢٦٣١	-	٢٦٣١	قطاع الزراعة والري
-	-	-	٤٥٦١٩١٢	-	٢٨١٤٦.٣	١٧٤٧٣.٩	٢.٥٠.٥٨٧١	-	٢.٥٠.٥٨٧١	قطاع الصناعة والبتروك والتمديد
-	-	-	-	-	-	-	٤٥٢١١	-	٤٥٢١١	قطاع الكهرو، الماء والطاقة
-	-	-	-	-	-	-	٨٩١٤٧٦.٠	٢.٢٥١٨	٨٧١٢٢٤٢	قطاع النقل والإصالات
-	-	-	٨٨٨٦٢٤٨	٨٨٨٦٢٤٨	-	-	٤١.٠٩٤	-	٤١.٠٩٤	قطاع التجارة والتسويق
-	-	-	١.٦٦٤٤٤٣	٦٧٧٧	٢٥٧٥٩٩.٠	٨.٣٢١١٦٦	٥٦٣٩.٠	-	٥٦٣٩.٠	قطاع الإسكان والتشييد
-	-	-	-	-	-	-	٣٥٧٩٩٧	-	٣٥٧٩٩٧	قطاع المال والإقتصاد
-	-	-	-	-	-	-	٢٣٤٩.٦	-	٢٣٤٩.٦	قطاع الخدمات الصحية والتربية والفنون، العملة
-	-	-	-	-	-	-	٧.٣٩٤٣٦	-	٧.٣٩٤٣٦	قطاع الثقافة والإعلام
-	-	-	-	-	-	-	٤٩٦٧	-	٤٩٦٧	قطاع السياحة
-	-	-	٢٢٩٨	-	-	٢٢٩٨	١١٦٦١٣	-	١١٦٦١٣	قطاع الدفاع والأمن والمعدالة
-	-	-	-	-	-	-	٤٣٨.٥٤	-	٤٣٨.٥٤	قطاع التأمينات والشؤون الإجتماعية

تابع جدول ١٢ - حساب الإستخدامات والموارد الرأسمالية والمالية للهيئات الاقتصادية طبقاً للقطاع الإقتصادي لعام ٢٠١٣ / ٢٠١٤

( جانب الإستخدامات )

القيمة بالآلف جنيه

جملة الإستخدامات	الإفراط	التحويلات الرأسمالية والمالية	التكوين الرأسمالي الإجمالي	القطاع الإقتصادي
١٧٨١٣٩٨٩٩	(٢٧٦٣١٠٠٠)	١٤٣٩٤٧٤٤٣	٦١٨٢٣٤٥٦	الإجمالي
١١٣٣١٩٢	(١٢٧٦٦٣)	١٢٥٨١٠٩	٢٧٥٦	قطاع الزراعة والرى
٤٦٤٩٢٧٠٣	-	٢١٤٢٤٩٢٠	٢٥٠٦٧٧٨٣	قطاع الصناعة والبرول والمعادن
٣٠٥٨٣٣٣	-	٣٠١٣١١٢	٤٥٢١١	قطاع الكهرباء والطاقة
١٠٥١٨٥٧٩٦	(٦٠٣١٨٧٨)	١٠٢٣٠٢٩١٥	٨٩١٤٧٦٠	قطاع النقل والإصلاات
٨٩٢٩٥١٠	-	٢١٦٨	٨٩٢٧٣٤٢	قطاع التجارة والتسويق
٦٣١١٢٧	(١٠٤١٨٦٦٢)	٣٧٨٤٥٦	١٠٠٦٧١٣٣٣	قطاع الإسكان والتنمية
٢٥٣٠٨٦	(٢٨٧٤٢٠)	١٨٢٥٠٩	٣٥٧٩٩٧	قطاع المال والإقتصاد
٨٥٢٧٣٧	٣٥٣٨	٥٨٢٢٩٣	٢٣٤٩٠٦	قطاع الخدمات الصحية والدينية والقوى العاملة
٧١١١٨٩٥	٢٩٦٠	٦٩٤٩٩	٧٠٣٩٤٣٦	قطاع الثقافة والإعلام
٣١٢١٢٧	٣٣١٤٤	٢٧٤٠١٦	٤٩٦٧	قطاع السياحة
٤٢٤٤٠١	١٦٧٠٥	٢٨٨٧٨٥	١١٨٩١١	قطاع الدفاع والأمن والعدالة
٣٧٥٥٠٠٢	(١٠٨٥٣٧١٣)	١٤١٧٠٦٦١	٤٣٨٠٥٤	قطاع التأمين والشئون الإجتماعية



تابع جدول ١٢ - حساب الإستخدامات والموارد الرأسمالية والمالية للهيئات الاقتصادية طبقاً للقطاع الإقتصادي لعام ٢٠١٣/٢٠١٤  
(جانبا الموارد)

القيمة بالألف جنيه مورد	الإقراض	التحويلات الرأسمالية والمالية	فروق تقويم المعزوفى مخزون			الإهلاك	الإدخار	القطاع الإقتصادي
			حيلة	بضائع معرض البيع	الإنتاج النام			
١٧٨١٣٤٨٩	٢٢٢٧٥٦٢١٣	٢٨٨٣١٣٩١	-	-	٣٢٢٧٤٤٣	(٨٦٧٧٥١٤٨)	الإجمالي	
١١٣٣١٩٢	٥٢٧٧٨	١٣٩٧٤٨١	-	-	٢٩٣٩٤	(٣٤٦٦٤٦١)	قطاع الزراعة والرى	
٤٦٤٢٧٠٣	١٠٤٨١٣٩٩٠	١٦٥٨٤٦٨٥	-	-	٣٩٧٥٥٨	(٨٠٣٠٣٥٣٠)	قطاع الصناعة والبتروى والتمدين	
٣٠٥٨٣٢٣	٢٩٠٦٢٠٦	٥٤٤٦١٤	-	-	٢٨٤٠٥٠	(٦٧٦٥٤٧)	قطاع الكهرياء والطاقة	
١٠٠١٨٥٧٩٦	٩٥٥٩٢٦٧٧	٧١٩٠٠٧٩	-	-	١٦٥٣٥٠٠	(٣٢٥٠٤٦٠)	قطاع النقل والإصلاات	
٨٩٢٩٥١٠	٨٩٢٦٨١٦	٣٦	-	-	٦٥٠٦	(٣٣٨٤٨)	قطاع التجارة والتسوين	
٦٣١١٢٧	١٠٦٩٤٥	٢٦٣٢٨٧	-	-	٥٣٠٣٧	٢٠٧٨٥٨	قطاع الإسكان والتشيد	
٢٥٣٠٨٦	٣٨٥٣١	٦١٠٢٣	-	-	١٥٤٠٣٤	(٣٤٧٢٠٢)	قطاع المال والإقتصاد	
٨٥٧٧٣٧	١٤٣٠٨١	٥٢١١٢٣	-	-	١٢٥٤٥٥	٦٣٠٨٨	قطاع الخدمات الصحية والتببية والقوى العامة	
٧١١١٨٩٥	١٠١٢٧٩٨٢	١٢٢٤٥	-	-	٥٥٩٣٨٨	(٣٥٨٧٧٢٠)	قطاع الثقافة والإعلام	
٣١٢١٢٧	-	٢٩٧٧٨٨	-	-	٥٧٩٤	٨٥٤٥	قطاع السياحة	
٤٢٤٤٠١	-	٤٠٨٦٣١	-	-	١١١٦٥	٤٦٠٥	قطاع الدفاع والأمن والعدالة	
٣٧٥٥٠٠٢	٦٧٠٥٠٧	١٥٥٠٣٩٩	-	-	٤٧٥٧٢	١٤٨٦٥٢٤	قطاع التأمين والشئون الإجتماعية	

جدول ١٣ - الإصابات الراسخية على الأصول النابتة للهيئات الاقتصادية طبقاً للقطاع الاقتصادي مصفوفة طبقاً لنوع الأصل ونسبة كل منهما إلى الإجمالي لعام ٢٠١٣ / ٢٠١٤

القيمة بالآلاف جنيه

القطاع الإقتصادى	عدد وأدوات		وسائل نقل وانقال		آلات ومعدات		مبانى وإنشاءات ومرافق وطرق		تحسين أراضي		الإجمالي
	%	قيمة	%	قيمة	%	قيمة	%	قيمة	%	قيمة	
	١٠٠	٣٩.٨٧٠.٩	١٠٠	٧٥٩٣١٢٦	١٠٠	٤٣٩٤٤٢٢	١٠٠	٢.٩٠.٨١١١	١٠٠	٨١٩٢٦	
قطاع الزراعة والرعى	-	٢٧	-	-	٠,٠١	٦٢٦	٠,٠١	١٢٣١	-	-	
قطاع الصناعة والبتترول والتعدين	٠,٥٤	٢١.٠٢٢	٥٤,٠١	٤١٠.١٠٠.٦	١٨,٠٥	٧٩٣٤٠.٣	٧٣,٧٦	١٥٤١١٢٤٤	٨٥,٤٦	٧.٠١٠	
قطاع الكهرباء والطاقة	٠,٠٤	١٤٠.١	٠,٠٢	١١٨٩	-	٧٩	٠,١٩	٣٩٥٣٩	=	٨	
قطاع النقل والإتصالات	٢,٨٧	١١٢١٣٢	٤٤,٧٩	٣٤٠.٥٥٤	١٩,٨٤	٨٧١٧٧٦	١٩,٨٣	٤١٤٦٨٢٢	=	٣٢	
قطاع التجارة والتموين	٠,٠١	٤٧٥	٠,٠٦	٤٣٦٣	٠,٢٩	١٢٥٩١	٠,٠٢	٣٨٤٥	-	-	
قطاع الإسكان والتشييد	٠,٠٧	٢٧٤٠	٠,٠٥	٣٦٢٣	٠,١٧	٧٤٣٣	٠,٠٨	١٧٥٢٣	-	-	
قطاع المال والإقتصاد	-	٩	-	١٨٠	٠,٠١	٤٩٤	١,٦٢	٣٣٨٣٣٨	٩,٢٥	٧٥٧٥	
قطاع الخدمات الصحية والدينية والقوى العاملة	٠,٠٩	٣٤١٨	-	٩٦	١,٣١	٥٧٤٥١	٠,٧٧	١.٦١.٩٨٣	٠,٥٧	٤٦٣	
قطاع الثقافة والإعلام	٩٦,١٨	٣٧٥٩٢٢	٠,٨١	٦١٣٣٨	٥٩,٣٩	٢٦.٩٦٧٥	٢,٦٣	٥٥.٧٢٩	٠,٧	٥٧٧	
قطاع السياحة	-	-	-	-	-	-	=	٢.٩	-	-	
قطاع الدفاع والأمن والعدالة	٠,٠٦	٢٥١.٠	٠,١	٧٨٧٩	٠,٣٢	١٤١٥٥	٠,٣٧	٧٧٤٩٩	٢,٣٦	١٩٣٠	
قطاع التأمينات والشؤون الإجتماعية	٠,١٤	٥٦٠.٣	٠,١٧	١٢٨٦٨	٠,٦١	٢٦٧٢٩	٠,٧١	١٤٩١٣٩	١,٦٢	١٣٣١	

تابع جدول ١٣ - الإحصاءات الرأسمالية على الأصول الثابتة للهيئات الاقتصادية طبقاً للقطاع الإقتصادي  
مصنفة طبقاً لنوع الأصل ونسبة كل منها إلى الإجمالي لعام ٢٠١٣ / ٢٠١٤

القيمة بالآلاف جيه

الإجمالي	مشغولات داخلية تامة بالكلفة		جملة		نفقات إيرادية مؤجلة		الثروة الجوية والمالية		أثاث ومعدات مكاتب		القطاع الإقتصادي	
	%	قيمة	%	قيمة	%	قيمة	%	قيمة	%	قيمة		
١٠٠	٨٩٥٩٩٧١	١٠٠	٢٠٢٥١٨	١٠٠	٣٧٥٥٤١٢	١٠٠	٩١٧٥١	١٠٠	٣٧٠٢٩	١٠٠	٥٤٠٣٣٨	الإجمالي
.	-	-	٠,٠١	٦٦٣١	١١,٦٤	١٤٠	-	-	٠,١١	٦,٠٧	-	قطاع الزراعة والري
.	-	-	٥٤,٦	٢٠٥٠٥٨٧١	٤,٥٠	٤١٢٩	-	-	١٧,٥٩	٩٥٠٤٧	-	قطاع الصناعة والبتروك والبتروك
٠,٥	٤٥٦١١	-	٠,١٢	٤٥٦١١	٠,٠٣	٣٠	-	-	٠,٥٥	٢٩٦٥	-	قطاع الكهرباء والطاقة
٩٩,٥	٨٩١٤٧٦٠	١٠٠	٢٠٢٥١٨	٢٣,٢	٨٧١٢٤٢	٥٤,٧٦	٥٠٢٤١	٩٨,٩٢	٣٦٦٢٩	١٧,٤	٩٤٠٢٦	قطاع النقل والإصلاات
.	-	-	٠,١١	٤١٠٩٤	-	-	-	-	٣,٦٧	١٩٨٢٠	-	قطاع التجارة والصنوع
.	-	-	٠,١٥	٥٦٣٩٠	٢٤,٠١	٢٢٠٢٤	-	-	٠,٥٦	٣٠٣٧	-	قطاع الإسكان والتشييد
.	-	-	٠,٩٥	٣٥٧٩٩٧	-	-	-	-	٢,١١	١١٤٠١	-	قطاع المال والإقتصاد
.	-	-	٠,٦٣	٢٢٤٩٠٦	-	-	-	-	٢,١٢	١١٤٥١	-	قطاع الخدمات الصحية والدينية والقوى العاملة
.	-	-	١٨,٧٤	٧٠٣٩٤٦٦	-	-	-	-	١٠,٦٩	٥٧٧٤٥	-	قطاع الثقافة والإعلام
.	-	-	٠,٠١	٤٩٦٧	٤,٩٠	٤٤٩٦	-	-	٠,٠٥	٢٦٢	-	قطاع السياحة
.	-	-	٠,٣١	١١٦٦١٣	-	-	-	-	٢,٢٧	١٢٢٨٤	-	قطاع الدفاع والأمن والعدالة
.	-	-	١,١٧	٤٣٨٠٥٤	١١,٦٤	١٠٦٨١	-	-	٤٢,٨٨	٢٣٦٦٩٣	-	قطاع التأمينات والشئون الإحصائية

جدول ١٤ - التكوين الرأسمالي الصافي للهيئات الاقتصادية طبقاً للقطاع الإقتصادي لعام ٢٠١٣/٢٠١٤

القيمة بالآلاف جنيه	التكوين الرأسمالي الصافي		التكوين الرأسمالي الإجمالي	القطاع الإقتصادي
	التكوين الرأسمالي الصافي	(-) الإهلاك		
٥٨٤٩٦.١٣	٣٣٢٧٤٤٣	٦١٨٢٣٤٥٦	الإجمالي	
(٢٦٦٣٨)	٢٩٣٩٤	٢٧٥٦		قطاع الزراعة والري
٢٤٦٧.٢٢٥	٣٩٧٥٥٨	٢٥.٦٧٧٨٣		قطاع الصناعة والبتروك والبتروك
(٢٣٨٨٣٩)	٢٨٤.٥٠	٤٥٢١١		قطاع الكهرباء والطاقة
٧٢٦١٢٦.٠	١٦٥٣٥٠٠	٨٩١٤٧٦٠		قطاع النقل والإصالات
٨٩٢.٨٣٦	٦٥.٦	٨٩٢٧٣٤٢		قطاع التجارة والتعدين
١.٦١٨٢٩٦	٥٣.٣٧	١.٦٧١٣٣٣		قطاع الإسكان والتشييد
٢.٣٩٦٣	١٥٤.٣٤	٣٥٧٩٩٧		قطاع المال والإقتصاد
١.٩٤٦١	١٢٥٤٤٥	٢٣٤٩.٦		قطاع الخدمات الصحية والدينية والتوى العاملة
٦٤٨.٠٤٨	٥٥٩٣٨٨	٧.٣٩٤٣٦		قطاع الثقافة والإعلام
(٨٢٧)	٥٧٩٤	٤٩٦٧		قطاع السياحة
١.٧٧٤٦	١١١٦٥	١١٨٩١١		قطاع الدفاع والأمن والعدالة
٣٩.٤٨٢	٤٧٥٧٢	٤٣٨.٥٤		قطاع التأمينات والشئون الإجتماعية

جدول ١٥ - مصادر تمويل التكوين الرأسمالي الإجمالي للهيئات الاقتصادية طبقاً للقطاع الإقتصادي ونسبة تمويل كل بند الى جملة مصادر التمويل لعام ٢٠١٣ / ٢٠١٤

القيمة بالآلف جنيه

إجمالي مصادر التمويل	فرق تمويل التغير في المخزون		صافي الإفراض		صافي التحويلات الرأسمالية والمالية		الإهلاك		الإدخار		القطاع الإقتصادي
	%	قيمة	%	قيمة	%	قيمة	%	قيمة	%	قيمة	
١٠٠	٦١٨٢٤٥٦	-	٤٢١,١٨	٢٦.٣٨٧٢١٣	(١٨٦,٠٠)	(١٥١١٦.٥٢)	٥,٣٨	٣٢٢٧٤٤٣	(١٤٠,٣٦)	(٨٦٧٧٥١٤٨)	الإجمالي
١٠٠	٢٧٥٦	-	٦٥٤٧,٥٧	١٨٠,٤٥١	٥٠٥٧,٠٤	١٣٩٣٧٢	١,٦٦,٥٥	٢٩٣٤٤	(١٢٥٧١,١٥)	(٢٤٦٤٦١)	قطاع الزراعة والري
١٠٠	٢٥.٦٧٧٨٣	-	٤٣٨,٠٧	١.٠٩٨١٣٩٩,٠	(١٩,٣١)	(٤٨٤.٢٣٥)	١,٥٩	٣٩٧٥٥٨	(٣٢٠,٣٥)	(٨٠٢.٣٥٢,٠)	قطاع الصناعة والبتروك والتمدين
١٠٠	٤٥٢١١	-	٦٤٢٨,٠٩	٢٩.٦٢٠,٦	(٥٤٥٩,٩٥)	(٢٤٦٨٤٩٨)	٦٢٨,٢٨	٢٨٤.٥٠	(١٤٩٦,٤٢)	(١٧٦٥٤٧)	قطاع الكهرباء والطاقة
١٠٠	٨٩٤٤٧٦٠	-	١١٨٤,٨٣	١.٥٦٧٤٥٥٦	(١.٦٦,٩١)	(٩٥١١٢٨٣٦)	١٨,٥٥	١٦٥٣٥٠٠	(٣٦,٤٦)	(٣٢٥.٤٦٠)	قطاع النقل والإصالات
١٠٠	٨٩٢٧٣٤٢	-	١.٠٠,٣٣	٨٩٥٦٨١٦	(٠,٠٢)	(٢١٣٢)	٠,٠٧	٦٥٠,٦	(٠,٣٨)	(٣٢٨٤٨)	قطاع التجارة والتسويق
١٠٠	١.٦٧١٣٣٣	-	٩٨,٢٣	١.٥٤٥٦,٠٧	(١,٠٨)	(١٥١٦٩)	٠,٥	٥٣٠,٣٧	١,٩٥	٢.٧٨٥٨	قطاع الإسكان والتشييد
١٠٠	٣٥٧٩٩٧	-	١٨٧,٨٩	٦٧٢٦٥١	(٣٣,٩٣)	(١٢١٤٨٦)	٤٣,٠٣	١٥٤.٣٤	(٩٦,٩٨)	(٣٤٧٢٠,٢)	قطاع المال والإقتصاد
١٠٠	٢٣٤٩,٦	-	٤٥,٧٨	١.٠٧٥٤٣	(٢٦,٠٤)	(٦١١٧,٠)	٥٣,٤	١٢٥٤٤٥	٢٦,٨٦	٦٣.٨٨	قطاع الخدمات الصحية والدينية والتربوية العامة
١٠٠	٧.٣٩٤٣٦	-	١٤٣,٨٣	١.١٢٥.٢٢	(٠,٨١)	(٥٧٢٥٤)	٧,٩٥	٥٥٩٣٨٨	(٥٠,٩٧)	(٣٥٨٧٧٢,٠)	قطاع الثقافة والإعلام
١٠٠	٤٩٦٧	-	(٦٦٧,٢٨)	(٣٣١٤٤)	٤٧٨,٦٠	٢٣٧٧٢	١١٦,٦٥	٥٧٩٤	١٧٢,٠٤	٨٥٥٥	قطاع السياحة
١٠٠	١١٨٩١١	-	(١٤,٠٥)	(١٦٧,٥)	١٠٠,٧٩	١١٩٨٤٦	٩,٣٩	١١١٦٥	٣,٨٧	٤٦٠٥	قطاع الدفاع والأمن والعدالة
١٠٠	٤٣٨.٥٤	-	٢٦٣,٧٨	١١٥٢٤٢٠	(٢٨٨,٩٨)	(١٢٦٢.٢٦٦)	١٠,٨٦	٤٧٥٧٢	٣٣٩,٣٥	١٤٨٦٥٢٤	قطاع التأمين والإحصائية

جدول ١٦ - الإنتاج والتابع الإجمالي بسعر السوق والتابع الإجمالي والتابع الإجمالي بتكلفة عوامل الإنتاج للهيئات الاقتصادية  
طبقاً للقطاع الاقتصادي لعام ٢٠١٣ / ٢٠١٤

القيمة بالآلف جنيه

النتائج بتكلفة عوامل الإنتاج	الإجمالي	التابع الإجمالي بتكلفة عوامل الإنتاج	التابع غير المباشر والأعلانات			التابع الإجمالي بسر السوق	مستلزمات الإنتاج	الإنتاج (١) بسر السوق	القطاع الاقتصادي
			التابع بالتكلفة مطروحاً منها الأعلانات	التابع بالتكلفة مطروحاً منها الأعلانات	التابع بالتكلفة مطروحاً منها الأعلانات				
٨-٧	٨	٧-٦-٣	٦-٥-٤	٥	٤	٣-٢-١	٢	١	الإجمالي
٧٨١٨٥٩٨	٣٣٢٧٤٤٣	٨١٥١٣٠٤١	(١٥٠٧٦١٢٠٧)	١٥٦٢٥٩٤٤٣	٥٤٩٨٣٦٦	(٦٩٢٤٨١٦٦)	٢٠٨١٥٢٢٩٣	١٣٨٩٠٤١٢٧	
١٦١٣٥٢	٢٩٣٩٤	١٩٠٧٤٦	٥٣٠	١٢	٥٤٢	١٩١٢٧٦	٤٩٦٦٨	٢٤٠٩٤٤	قطاع الزراعة والرعى
(٤٨٩٤٢٤٤)	٣٩٧٥٥٨	(٤٨٥٤٤٩٠٦)	(١٢٢٤٢٢٠٣٠)	١٢٧٧٤٦٠٧٠	٥٣٢٤٠٤٠	(١٧٠٩٦٦٩٣٦)	١٥٢٤٦٠١٨٨	(١٨٥٠٦٧٤٨)	قطاع الصناعة والتعدين
(٧٨٢٨٠)	٢٨٤٠٥٠	٢٠٥٧٧٠	(١٨٢٢١)	١٨٣٠٣	٨٢	١٨٧٥٤٩	٥٤٩٨٥	٢٤٢٥٣٤	قطاع الكهرباء والطاقة
٥٢٧٤٣٩٧٠	١٦٥٣٥٠٠	٥٤٣٩٧٤٧٠	(١٤٦٥٩٢٦)	١٤٤٤٣٨٩	١٨٤٦٣	٥٢٩٨١٥٤٤	٣٠١٨٧٥٦	٥٦٠٠٠٣٠٠	قطاع النقل والاتصالات
١٥٦١٢٠١٠	٦٥٠٦	١٥٦١٨٥١٦	(٢٦٢٠٩٩٥٥)	٢٦٣٥٧٦٨٥	١٤٧٧٣٠	(١٠٥٩١٤٣٩)	١٤٣٢٠٦١	(٩١٥٩٣٧٨)	قطاع التجارة والتمويل
١٢١٦٨٦٣٨	٥٣٠٣٧	١٢٢٢١٦٧٥	(١٧٢٧٩٦)	١٧٢٨٤٨	٥٢	١٢٠٤٨٨٧٩	٢٧٠٠٦٧٠	١٤٧٤٩٥٤٩	قطاع الإسكان والتشييد
٣٧٢٤٠	١٥٤٠٣٤	١٩١٢٧٤	١٠٦٥	-	١٠٦٥	١٩٢٣٣٩	٦٧٠٤٣٧	٨٦٢٧٧٦	قطاع المال والإقتصاد
٢٢٨٦٦٥٤	١٢٥٤٤٥	٢٤١٢٠٩٩	(٥٢٨٤٧١)	٥٢٩٨١٥	١٣٤٤	١٨٨٣٦٢٨	٣٠٣٦٨٤٥	٤٩٢٠٤٧٣	قطاع الخدمات الصحية والدينية والقوى العاملة
(١٥٨٤٨٩)	٥٥٩٣٨٨	٤٠٠٨٩٩	٨٢٦	١٤٧	٩٧٣	٤٠١٧٢٥	٩٣٣٦٦٤	١٣٣٥٣٨٩	قطاع الثقافة والإعلام
٥١٨١٢٩	٥٧٩٤	٥٢٣٩٢٣	٢٠٦	١٧٤	٣٨٠	٥٢٤١٢٩	١٠٥٠٧	٥٣٤٦٣٦	قطاع السياحة
٤٠٠٧١	١١١٦٥	٥١٢٣٦	-	-	-	٥١٢٣٦	٤٦٨٧٢	٩٨١٠٨	قطاع الدفاع والأمن والعدالة
٤٣٧٩٦٧١٧	٤٧٥٧٢	٤٣٨٤٤٣٢٩	٣٥٦٥	-	٣٥٦٥	٤٣٨٤٧٩٠٤	٤٣٧٣٧٦٤	٨٧٥٨٥٥٤٤	قطاع التأمينات والشؤون الإجتماعية

(١) الإنتاج بسعر السوق = إيرادات النشاط الجاري منضمة العجز في مخزون الإنتاج غير التام بالتكلفة - مشتريات بغير البيع

جدول ١٧ - مستلزمات الإنتاج والقيمة المضافة الصافية ونسبة كل منهما إلى الإنتاج بسعر السوق للهيئات الاقتصادية طبقاً للقطاع الاقتصادي لعام ٢٠١٣ / ٢٠١٤

القيمة بالآلاف جنيهه	%	%	الإنتاج بسعر السوق	القيمة المضافة الصافية	مستلزمات الإنتاج		القطاع الاقتصادي
					٣	٢	
٥٦,٢٩	١٤٩,٨٥	٣/١	١٣٨٩,٤١٢٧	٧٨١٨٥٥٩٨	٢,٨١٥٢٢٩٣	الإجمالي	
٦٦,٩٧	٢٠,٦١		٢٤٠,٩٤٤	١,٦١٣٥٢	٤٩٦٦٨	قطاع الزراعة والري	
٢٦٤,٤٦	(٨٢٣,٨١)		(١٨٥,٦٧٤٨)	(٤٨٩٤٢٤٦٤)	١٥٣٤٦,١٨٨	قطاع الصناعة والبتروكيمياويات والتعدين	
(٣٢,٢٨)	٢٢,٦٧		٢٤٢٥٣٤	(٧٨٢٨٠)	٥٤٩٨٥	قطاع الكهرباء والطاقة	
٩٤,١٩	٥,٣٩		٥٦,٠٠٠,٣٠٠	٥٢٧٤٣٩٧٠	٣,١٨٧٥٦	قطاع النقل والاتصالات	
(١٧٠,٤٥)	(١٥,٦٣)		(٩١٥٩٣٧٨)	١٥٦١٢,١٠	١٤٣٢,٦١	قطاع التجارة والتسويق	
٨٢,٥٠	١٨,٣١		١٤٧٤٩٥٤٩	١٢١٦٨٦٣٨	٢٧,٠٦٧٠	قطاع الإسكان والتشييد	
٤,٣٢	٧٧,٧١		٨٦٢٧٧٦	٣٧٢٤٠	٦٧,٤٣٧	قطاع المال والاقتصاد	
٤٦,٤٧	٦١,٧٢		٤٩٢,٠٤٧٣	٢٢٨٦٦٥٤	٣,٣٦٨٤٥	قطاع الخدمات الصحية والدينية والتربوية العاملة	
(١١,٨٧)	٦٩,٩٢		١٣٥٣٨٩	(١٥٨٤٨٩)	٩٣٣٦٦٤	قطاع الثقافة والإعلام	
٩٦,٩١	١,٩٧		٥٣٤٦٣٦	٥١٨١٢٩	١,٠٥٠,٧	قطاع السياحة	
٤٠,٨٤	٤٧,٧٨		٩٨١,٠٨	٤٠,٧١	٤٦,٨٧٢	قطاع الدفاع والأمن والعدالة	
٥٠,٠٠	٤٩,٩٤		٨٧٥٨٥٥٤٤	٤٣٧٩٦٧٦٧	٤٣٧٣٧٦٤٠	قطاع التأمين والشؤون الاجتماعية	

# إطار الهيئات الإقتصادية



## الهيئات الاقتصادية للعام المالي ٢٠١٣/٢٠١٤

### ١ - قطاع الزراعة والري

- الهيئة الزراعية المصرية
- الهيئة العامة لمشروعات التعمير والتنمية الزراعية
- البنك الرئيسي للتنمية والائتمان الزراعي
- الهيئة المصرية العامة للمساحة

### ٢ - قطاع الصناعة والبتترول والتعدين

- الهيئة العامة للتنمية الصناعية
- الهيئة المصرية العامة للبتترول
- الهيئة العامة لتنفيذ المشروعات الصناعية والتعدينية
- الهيئة العامة لشئون المطابع الأميرية

### ٣ - قطاع الكهرباء والطاقة

- جهاز تنظيم مرفق الكهرباء وحماية المستهلك
- هيئة كهربة الريف
- هيئة تنفيذ مشروعات المحطات المائية لتوليد الكهرباء
- هيئة المحطات النووية لتوليد الكهرباء
- هيئة تنمية واستخدام الطاقة الجديدة والمتجددة

### ٤ - قطاع النقل والاتصالات

#### أ - النقل

- الهيئة القومية لسكك حديد مصر
- هيئة النقل العام بالقاهرة
- الهيئة العامة لنقل الركاب بمحافظة الاسكندرية
- هيئة قناة السويس
- جهاز تنظيم النقل بالقاهرة الكبرى

#### ب - المواصلات

- الهيئة العامة لميناء الاسكندرية
- الهيئة العامة لميناء بورسعيد
- الهيئة العامة لمواني البحر الأحمر
- هيئة ميناء دمياط
- الهيئة العامة للمواني البرية والجافة

#### ج - الاتصالات

- الهيئة القومية للبريد
- الجهاز القومي لتنظيم الاتصالات
- هيئة تنمية صناعة تكنولوجيا المعلومات

## ٥ - قطاع التجارة والتمويل

- الهيئة العامة للسلع التموينية
- الهيئة العامة للتحكم واختبارات القطن
- جهاز تنمية التجارة الداخلية

## ٦ - قطاع المال والإقتصاد

- الهيئة العامة لشئون المعارض والأسواق الدولية
- الهيئة العامة للإستثمار والمناطق الحرة
- الهيئة العامة للمنطقة الإقتصادية لمنطقة شمال غرب خليج السويس

## ٧ - قطاع الإسكان والتشييد

- هيئة المجتمعات العمرانية الجديدة
- الهيئة العامة لتعاونيات البناء والإسكان
- صندوق تمويل المساكن التي تقيمها وزارة التعمير و المجتمعات الجديدة
- صندوق مشروعات أراضي وزارة الداخلية

## ٨ - قطاع الخدمات الصحية والدينية والقوي العاملة

- الهيئة العامة للتأمين الصحي
- هيئة الأوقاف المصرية
- المؤسسة العلاجية لمحافظة القاهرة
- المؤسسة العلاجية لمحافظة الإسكندرية
- المؤسسة العلاجية لمحافظة القلويبية

## ٩ - قطاع الثقافة والإعلام

- اتحاد الأذاعة والتلفزيون
- المعهد القومي للإدارة
- الهيئة القومية لضمان جودة التعليم والأعتماد

## ١٠ - قطاع السياحة

- الهيئة العامة للتنمية السياحية

## ١١ - قطاع الدفاع والأمن والعدالة

- صندوق التصنيع والأنتاج للسجون
- جهاز الخدمات العامة بوزارة الدفاع

## ١٢ - قطاع التأمينات والشئون الإجتماعية

- صندوق التأمين الحكومي لضمانات أرباب العهد
- الهيئة العامة لبنك ناصر الإجتماعي
- الهيئة القومية للتأمين الإجتماعي
- الصندوق الحكومي لتغطية الأضرار الناتجة عن مركبات النقل السريع داخل ج . م . ع

## الجهاز المركزي للتعبئة العامة والإحصاء

العنوان: ٢ طريق صلاح سالم - مدينة نصر - القاهرة - جمهورية مصر العربية

صندوق البريد : ٢٠٨٦ مدينة نصر - القاهرة

تليفون : ٢٤٠٢٣٠٣١ فاكس : ٢٤٠٢٤٠٩٩

### Central Agency for Public Mobilization and Statistics

#### (CAPMAS)

Address: ٢ Salah Salem St. - Nasr City - Cairo - Egypt

P.O. Box: ٢٠٨٦ Nasr City - Cairo

Tel: (+٢٠) ٢٤٠٢٣٠٣١ Fax: (+٢٠) ٢٤٠٢٤٠٩٩

Website: <http://www.capmas.gov.eg> الموقع الإلكتروني للجهاز:

Email: [pres\\_capmas@capmas.gov.eg](mailto:pres_capmas@capmas.gov.eg) البريد الإلكتروني:

رقم الإيداع بدار الكتب ٢٠١٤/١٨٨٥٩