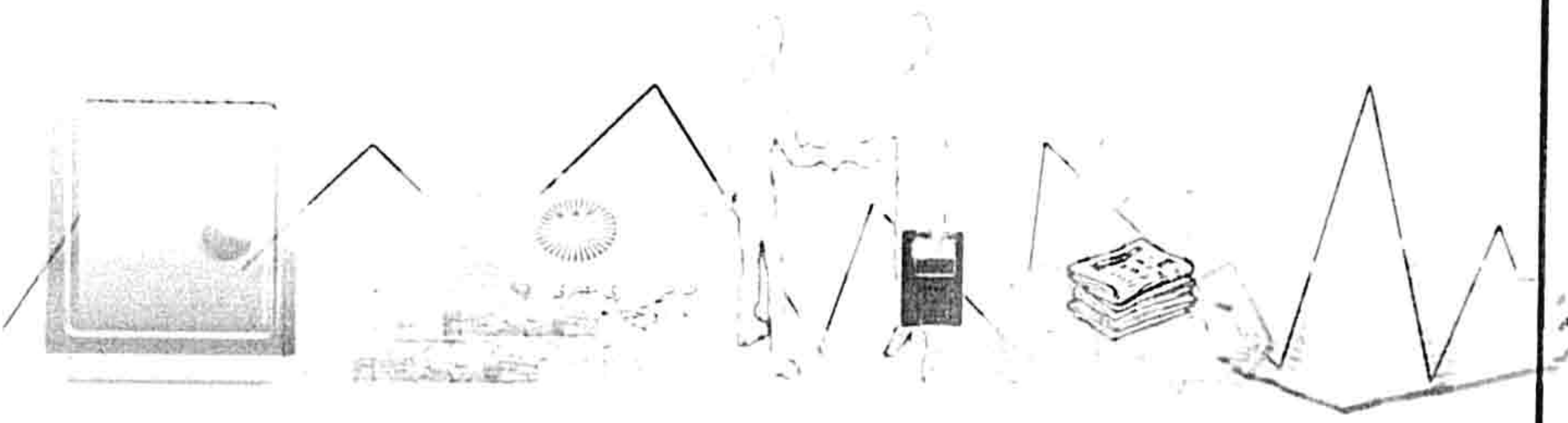


النشرة السنوية
للإحصاءات والمؤشرات الاقتصادية
للهيئات الاقتصادية

عام ٢٠١٠/٢٠١١



إصدار فبراير ٢٠١٢

تقديم

تهتم الدولة بالتحليل المالي والمؤشرات الاقتصادية للهيئات الاقتصادية بهدف تقييم الأداء لهذه الهيئات وقياس مدى كفاءة استخدام الموارد المالية والبشرية المتاحة بما يساهم في التعرف على دور هذه الهيئات في تحقيق أهداف السياسة الاقتصادية وإنعكاس ذلك على التنمية الشاملة للدولة.

يحرص الجهاز المركزي للتعبئة العامة والإحصاء على إصدار النشرة السنوية للإحصاءات والمؤشرات الاقتصادية للهيئات الاقتصادية والتي تتضمن جداول إجمالية وتفصيلية عن المؤشرات الاقتصادية طبقاً لنشاط هذه الهيئات.

يقدم الجهاز هذه النشرة عن عام ٢٠١٠/٢٠١١ للمهتمين بالشؤون المالية والاقتصادية والتخطيط آملاً أن تحقق الفائدة المرجوة منها.

والله ولي التوفيق ،

لواء / أبو بكر الجندي

رئيس الجهاز المركزي للتعبئة العامة والإحصاء

الفهرس

رقم الصفحة	البيان	رقم الجدول
١ ١٠	منهجية الإحصائية المؤشرات العامة	
	الباب الأول الجدول الإجمالية للهيئات الاقتصادية	
١٩	حساب الإنتاج	١
٢٠	توزيعات القيمة المضافة الصافية إلى عوائد عوامل الإنتاج	٢
٢١	حساب التحويلات الجارية والإدخار	٣
٢٢	حساب الاستخدامات والموارد الرأسمالية والمالية	٤
٢٣	الإضافات الرأسمالية على الأصول الثابتة طبقاً لنوع الأصل	٥
٢٤	التكوين الرأسمالي الصافي	٦
٢٥	مصادر تمويل التكوين الرأسمالي الإجمالي	٧
٢٦	الإنتاج والنتاج الإجمالي بسعر السوق والنتاج الإجمالي والصافي بتكلفة عوامل الإنتاج	٨
	الباب الثاني الجدول التفصيلية والمؤشرات طبقاً للقطاع الاقتصادي	
٢٨	حساب الإنتاج	٩
٣٢	توزيعات القيمة المضافة الصافية إلى عوائد عوامل الإنتاج ونسبة كل عائد	١٠
٣٤	حساب التحويلات الجارية والإدخار	١١
٣٧	حساب الاستخدامات والموارد الرأسمالية والمالية	١٢
٤٠	الإضافات الرأسمالية على الأصول الثابتة مصنفة طبقاً لنوع الأصل ونسبة كل منها إلى الإجمالي	١٣
٤٢	التكوين الرأسمالي الصافي	١٤
٤٣	مصادر تمويل التكوين الرأسمالي الإجمالي ونسبة تمويل كل بند إلى جملة مصادر التمويل	١٥
٤٤	الإنتاج والنتاج الإجمالي بسعر السوق والنتاج الإجمالي والصافي بتكلفة عوامل الإنتاج	١٦
٤٥	مستلزمات الإنتاج والقيمة المضافة الصافية ونسبة كل منهما إلى الإنتاج بسعر السوق	١٧

منهجية الإحصائية

أولاً : مضمون الإحصائية :

تصور النشرة السنوية للإحصاءات و المؤشرات الإقتصادية للهيئات الإقتصادية بيانات السنة المالية ٢٠١٠/٢٠١١ التي تتمثل في:

١- حساب الإنتاج الذي يتضمن :

أ- مستلزمات الإنتاج السلعية والخدمية بسعر السوق

ب- المبيعات بسعر السوق (الهامش التجاري) لينتج القيمة المضافة الصافية .

٢- توزيعات القيمة المضافة الصافية إلى عوائد عوامل الإنتاج (أجور - إيجارات - فوائد) لينتج صافي عائد العمليات الإنتاجية .

٣- التحويلات الجارية والإدخارية تتضمن التحويلات الجارية التخصيصية والفائض الموزع

وصافي عائد العمليات الإنتاجية وإيرادات (أوراق مالية - تحويلية - متنوعة) وفرق

الإيجار والفوائد المحسوبة لينتج الإدخار .

٤- التكوينات الرأسمالية الثابتة والإجمالية والصافية .

٥- مصادر تمويل التكوين الرأسمالي الإجمالي .

٦- الإنتاج والنتاج الإجمالي بسعر السوق وبتكلفة عوامل الإنتاج .

وقد تم عرض هذه البيانات على مستوى النشاط الإقتصادي الرئيسي للمشروعات الإنتاجية (الهيئات الإقتصادية) ويعطى هذا صورة واضحة لدور كل نشاط إقتصادي في تحقيق أهداف الإقتصاد القومي ومعدلات النمو المرجوة وقد استخدمت تلك البيانات في حساب بعض المعايير والمؤشرات الإقتصادية وتم عرضها في جداول تأسى مستوى النشاط الإقتصادي .

ثانياً: إطار الإحصائية :

تغطي النشرة جميع الهيئات الإقتصادية والتي بلغ عددها ٥٠ هيئة إقتصادية ، تم تبويب بياناتها

إلى عدد ١٢ قطاع إقتصادي طبقاً للموازنة العامة للدولة على النحو التالي:

١- قطاع الزراعة والري: عدد ٤ هيئات

٢- قطاع الصناعة والبتروك والتعدين: عدد ٤ هيئات

٣- قطاع الكهرباء والطاقة: عدد ٥ هيئات

٤- قطاع النقل والاتصالات: عدد ١٢ هيئة

٥- قطاع التجارة والتمويل: عدد ٣ هيئات

٦- قطاع المال والإقتصاد: عدد ٣ هيئات

٧- قطاع الإسكان والتشييد: عدد ٤ هيئات

٨- قطاع الخدمات الصحية والدينية والقوى العاملة: عدد ٥ هيئات

٨- قطاع الخدمات الصحية والدينية والقوى العاملة : عدد ٥ هيئات

٩- قطاع الثقافة والإعلام : عدد ٣ هيئة

١٠- قطاع السياحة : عدد ١ هيئة

١١- قطاع الدفاع والأمن والعدالة : عدد ٢ هيئة

١٢- قطاع التأمينات والشؤون الإجتماعية : عدد ٤ هيئات

* مرفق في نهاية النشرة كشف بالهيئات

ثالثاً : الهيئات :

هي الوحدة الملزمة قانوناً بإعداد ميزانيتها على نمط الميزانيات التجارية ولو لم تكن تباشر بنفسها أياً من أوجه النشاط الصناعي أو التجاري أو الزراعي أو العقاري أو غير ذلك من أوجه النشاط الإقتصادي المختلفة وتتقسم الهيئات إلى:

١- هيئات خدمية : هي الهيئات التي تؤدي خدمات عامة بمقابل رمزي لا يتناسب مع تكلفة الخدمات المؤداة وهي ليست محل دراسة هذه النشرة .

٢- هيئات اقتصادية : تهدف إلى تحقيق ربح ولذلك تعد لها ميزانيات وحسابات نتيجة وهي موضوع هذه النشرة .

رابعاً : التعاريف والمفاهيم المستخدمة :

١- الإنتاج :

يتمثل في القيمة الكلية لما أنتجته الوحدات الإقتصادية الإنتاجية الداخلة ضمن الهيئات الإقتصادية على شكل منتجات سلعية أو خدمية ذات قيمة إقتصادية ويؤدي إستخدامها إلى إشباع حاجات المجتمع.

٢- الإنتاج بسعر السوق :

هو عبارة عن قيمة السلع والخدمات المنتجة خلال فترة زمنية وذات القيمة الإقتصادية التي يؤدي إستخدامها إلى إشباع حاجات المجتمع وتختلف طريقة حساب قيمتها باختلاف النشاط الإقتصادي الذي تزاوله الوحدة الإقتصادية وفقاً لما يأتي:

أ- نشاط الصناعة :

هو صافي مبيعات الإنتاج التام بالإضافة إلى:

(١) قيمة المشغولات الداخلية التامة بالتكلفة .

(٢) إيرادات التشغيل للغير .

(٣) قيمة مخلفات الإنتاج .

(٤) قيمة التغير في مخزون الإنتاج التام بالتكلفة.

(٥) قيمة فرق تقويم التغير في مخزون الإنتاج التام (فرق سعر البيع عن التكلفة).

(٦) قيمة التغير في مخزون الإنتاج غير التام بالتكلفة .

ب- نشاط التجارة :

يتمثل في الهامش التجاري وهو عبارة عن صافي قيمة مبيعات بغرض البيع مطروحاً منها صافي قيمة مشتريات بغرض البيع بالإضافة إلى :

(١) قيمة التغير في مخزون بضائع بغرض البيع بالتكلفة.

(٢) قيمة فرق تقويم التغير في مخزون بضائع بغرض البيع (فرق سعر البيع عن التكلفة).

ج - نشاط المقاولات :

هو عبارة عن قيمة الأعمال التي تم تنفيذها خلال العام سواء كانت تخص عمليات مرحلة من سنوات سابقة أو عمليات قد بدأ العمل فيها خلال هذا العام بالإضافة إلى قيمة التغير في المخزون السلعي و فرق تقويم هذا المخزون (فرق سعر البيع عن التكلفة) وأرباح مشروعات التعمير والإسكان وإستصلاح الأراضي .

د- نشاط الخدمات :

يتمثل في قيمة الخدمات المباعة كما في الفنادق والمطاعم والمسارح ودور العرض السينمائي والنقل والمواصلات والتخزين .

هـ - نشاط الزراعة :

هو عبارة عن قيمة مبيعات المحاصيل والحيوانات والدواجن ومبيعات الإنتاج من الحيوانات والدواجن وغيرها بالإضافة إلى قيمة التغير في المخزون و فرق تقويم التغير في هذا المخزون (فرق سعر البيع عن التكلفة) .

٣- الإعانات:

تتمثل في الإعانات التي تمنحها الدولة لبعض الوحدات الاقتصادية لمساعدتها على الإستمرار في مزاوله نشاطها كإعانات الإنتاج أو لتمكينها من المنافسة الأجنبية كإعانات التصدير.

٤- مستلزمات الإنتاج :

تتمثل في السلع والخدمات اللازمة للعمليات الإنتاجية وتنقسم الى :

أ- المستلزمات السلعية :

تتمثل في السلع المستخدمة في العمليات الإنتاجية وتشمل :

(١) الخامات :

سواء كانت رئيسية داخلية في تركيب السلعة أو لازمة لإنتاجها .

(٢) وقود وزيوت وقوى محرقة :

تتمثل في الفحمات والمواد البترولية (بنزين ، سولار ، كيروسين ، ديزل ، مازوت ، بوتاجاز) ، مواد تزييت وتشحيم ، التيار الكهربائي والغاز .

(٣) قطع غيار ومهمات :

تشمل قطع غيار مواد الصيانة والمهمات المتنوعة .

(٤) مواد تعبئة وتغليف :

تشمل :

(أ) مواد تعبئة وتغليف مستهلكة وهي العبوات وأغلفتها اللازمة لحفظ وبيع المنتج داخلها .

(ب) مواد تعبئة وتغليف متداولة وهي العبوات وأغلفتها التي تباع فيها المنتجات وتسترد هذه العبوات بعد استعمال المنتج مثل الزجاج والصناديق في صناعة المياه الغازية .

(٥) مخلفات

(٦) أدوات كتابية

(٧) مياه وإنارة

ب- المستلزمات الخدمية :

تتمثل في الخدمات المؤداة من الغير واللازمة للعمليات الإنتاجية وتشمل :

(١) مصروفات صيانة :

تشمل كافة مصروفات الصيانة الخاصة بالمباني، الآلات، وسائل النقل، الأثاث ... إلخ

(٢) مصروفات تشغيل لدى الغير ومقاولي الباطن

(٣) خدمات وأبحاث وتجارب

(٤) نشر وإعلان ودعاية

(٥) نقل وإنتقالات

(٦) تليفون وتلغراف وبريد

(٧) مصروفات خدمية متنوعة مثل الإشتراكات في الهيئات المختلفة، مصروفات التأمين (فيما

عدا العاملين ومستلزمات الإنتاج) ، مكافآت لغير العاملين عن خدمات مؤداة، ومصروفات البنك... إلخ.

٥- مصروفات تحويلية جارية وتتمثل في:

أ- الضرائب والرسوم السلعية :

هي الضرائب والرسوم التي تفرض على السلع والخدمات وتؤثر على مستويات الأسعار نظرا لنقل عبئها إلى المستهلك النهائي للسلعة أو الخدمة وعلى ذلك فهي لا تصيب الدخل مباشرة بل تصيب استخداماته وتشمل :

(١) الرسوم الجمركية عن المستخدم في حالة الإستيراد المباشر .

(٢) رسوم الإنتاج التي تفرضها الدولة على السلع المنتجة .

(٣) حصيلة الخزانه وهي عبارة عن فروق الأسعار التي تضيفها الدولة على أسعار السلع

و تخصص حصيلتها لخزانه الدولة .

(٤) أية ضرائب أخرى تفرضها الدولة على ممارسة النشاط الإنتاجى ومستلزماته مثل رسم الدمغة وضريبة السيارات وترخيص مزاولة النشاط الإنتاجى.

ب- الإهلاك :

يعرف الإهلاك بأنه توزيع تكلفة الأصل القابل للإهلاك على مدة عمره الإنتاجى وتغطى معدلات الإهلاك التقادم المتوقع فى الظروف العادية فإذا نشأت ظروف تؤدى إلى تقادم الأصل قبل إنتهاء عمره الإنتاجى المقدر فإن الخسارة التى تنتج عن ذلك تحمل على حساب الأرباح والخسائر عن الفترة المالية التى تم خلالها التقادم ويتحمل حساب الإنتاج بقسط الإهلاك العادى فقط.

ج- فرق التقويم :

تتمثل فى فرق تقويم التغير فى المخزون السلعى أول وآخر المدة على أساس سعر السوق ناقصاً التكلفة .

٦- الناتج المحلى الإجمالى بسعر السوق :

هو عبارة عن الإنتاج بسعر السوق مطروحاً منه مستلزمات الإنتاج وبعبارة أخرى فهو يتمثل فى القيمة السوقية للناتج قبل خصم إهلاك رأس المال الثابت .

٧- الناتج المحلى الإجمالى بتكلفة عوامل الإنتاج :

هو عبارة عن الناتج المحلى الإجمالى بسعر السوق مطروحاً منه قيمة الضرائب والرسوم السلعية ومضافاً إليه قيمة الإعانات التى حصلت عليها الوحدة الإقتصادية .

٨- القيمة المضافة الإجمالية :

هى عبارة عن الناتج المحلى الإجمالى بتكلفة عوامل الإنتاج .

٩- القيمة المضافة الصافية :

هى عبارة عن القيمة المضافة الإجمالية مطروحاً منها إهلاك رأس المال الثابت موزعة طبقاً لعوائد عوامل الإنتاج :

أ- أجور ب- إيجارات ج- فوائد

د- فرق تقويم التغير فى مخزون (الإنتاج التام ، البضائع بغرض البيع)

هـ- صافى العائد

١٠- الدخل القومى :

هو عبارة عن مجموع عوائد الإنتاج فى الإقتصاد القومى وتتمثل فى أجور ومرتبات العاملين وما فى حكمها وكذا دخول الملكية كالدخل من الإيجارات وصادى الفوائد وعائد المشروعات فهو يقىس مجموع تكلفة عوامل الإنتاج المستخدمة فى إنتاج السلع والخدمات فى الإقتصاد القومى ويضاف إلى ذلك صافى عوائد الدخل المحصلة من الخارج .

١١- الدخل المحلى :

هو عبارة عن مجموع عوائد الإنتاج المحلية نتيجة مساهمتها فى العمليات الإنتاجية وهى الأجر والإيجارات والفوائد وصافى عائد الإنتاج .

١٢- الأجور والمرتببات وما فى حكمها :

تتمثل الأجور فى الأشكال الآتية :

أ- الأجور النقدية :

هى المبالغ التى تدفع نقدا للعاملين مقابل قيامهم بالعمل فى الوحدة الإقتصادية قبل خصم أى استقطاعات ويعتبر من الأجور (الماهيات والمكافآت السنوية والرواتب والبدلات) .

ب- المزايا العينية :

هى المزايا التى تقدمها الوحدة الإقتصادية للعاملين بها لتخفيف العبء عليهم مثل : (الأغذية ، الملابس ، المسكن ، العلاج ، النشاط الرياضى والإجتماعى...إلخ) هذا ولا تعتبر من الأجور كافة النفقات التى ترتبط بالإنتاج نفسه كتكلفة التغذية التى تقدم للعاملين تعويضاً لهم عن الأضرار الصحية التى يتعرضون لها نتيجة طبيعة العمل .

ج- التأمينات الإجماعية والصحية :

تتمثل فى المبالغ التى تدفعها الوحدة الإقتصادية للتأمين على العاملين بها ضد إصابات العمل وأمراض المهنة وكذا نصيبها فى التأمينات الإجماعية والإدخار .

١٣- الإيجار :

يتمثل فى قيمة الإيجار المدفوع فعلاً نظير إنتفاع الوحدة الإقتصادية بالعقارات (أراضى فضاء ، أراضى إستغلال ، مباني سكنية ومخازن وجراجات ... إلخ)

١٤- فرق الإيجار المحسوب :

يتمثل فى الفرق بين القيمة الإيجارية العقارية للمباني والمنشآت التى تمتلكها الوحدة كما لو كانت مؤجرة من الغير وقيمة إهلاك المباني طبقاً لمعدلات الإهلاك التى تحسبها الوحدة على تكلفة مبانيها .

١٥- الفوائد :

تتمثل فى قيمة الفوائد المستحقة الدفع مقابل إقتراض أموال من الغير سواء كان هذا الإقتراض محلياً أو خارجياً.

١٦- فرق الفوائد المحسوبة :

تتمثل فى الفرق بين الفائدة على رأس المال المستثمر وفقاً لمعدل الإقتراض من البنوك وقيمة الفوائد المستحقة الدفع مقابل إقتراض أموال الغير مع الأخذ فى الحسبان عدم تكرار حساب فوائد على المباني والإنشاءات المملوكة والتى قدر لها إيجار محسوب.

١٧- عائد العمليات الإنتاجية :

هو عبارة عن فائض النشاط الجاري أي الفرق بين الإيرادات الجارية والنفقات الجارية التي ترتبط بدورة الإنتاج .

١٨- إيرادات الأوراق المالية :

تتمثل في الإيراد الذي تحصل عليه الوحدة الاقتصادية نتيجة مساهمتها في رأس مال الوحدات الأخرى سواء كانت مصرية أو أجنبية وكذا فوائد السندات الحكومية المشترية .

١٩- الإيرادات التحويلية :

تتضمن البنود التالية :

أ- فوائد دائنة وهي الفوائد التي تستحق على الحسابات الجارية للعملاء والبنوك وكذلك فوائد القروض .

ب- إيجارات دائنة وهي المبالغ المستحقة على الغير نظير إنتفاعهم بعقارات وأصول تمتلكها الوحدة الاقتصادية ولا تستخدمها في عملية الإنتاج.

ج- أرباح رأسمالية هي الأرباح الناتجة عن بيع أصل من الأصول بأكثر من قيمته الدفترية أو الناتجة عن بيع الأوراق المالية بأكثر من تكلفتها .

د- إيرادات سنوات سابقة وهي الإيرادات التي تحققت فعلا خلال العام وتخص أعوام سابقة ولم يسبق حسابها في السنوات المذكورة.

هـ- تعويضات وغرامات وهي صافي المبالغ التي تستحق للوحدة من تعويضات وغرامات من الغير .

٢٠- الإيرادات المتنوعة :

تتمثل في الإيرادات الناتجة عن مبيعات مخلفات ، الخصم المكتسب ، الديون التي سبق إعدامها ، أرباح مبيعات الخامات ، العمولات .

٢١- التحويلات الجارية التخصيصية :

تتضمن البنود التالية :

أ- التبرعات والإعانات للغير

ب- تقلبات أسعار العملات الأجنبية

ج- التعويضات والغرامات

د- الخسائر الرأسمالية (وهي الخسائر الناتجة عن بيع أصل من الأصول بأقل من قيمته الدفترية أو الناتجة عن بيع الأوراق المالية بأقل من تكلفتها)

هـ- مصروفات سنوات سابقة وتتمثل في المصروفات التي تخص أعواما سابقة ولم يسبق حسابها ضمن مصروفات السنوات المذكورة.

و- الديون المعدومة.

ز- المخصصات (عدا مخصص الإهلاك).

ح- الضرائب المباشرة وهي الضرائب التي تفرض على الدخل مباشرة عند حدوث الواقعة المنشئة للضريبة وهي تصيب الدخل مباشرة ولا تصيب إستخداماته ومن أمثلتها :
(١) الضريبة الأصلية والإضافية على العقارات المبنية أو تعرف بالضرائب العقارية.
(٢) الضرائب على دخول قطاع الأعمال كضريبة الأرباح التجارية والصناعية وضريبة القيم المنقولة وتعرف هذه بالضرائب الدخلية .

٢٢- الفائض الموزع ويشمل :

أ- حصة الدولة

ب- حصص أخرى

٢٣- التكوين الرأسمالي الصافي :

هو عبارة عن التكوين الرأسمالي الإجمالي مطروحاً منه إهلاك الأصول الثابتة عن السنة المذكورة.

٢٤- التحويلات الرأسمالية والمالية :

التحويلات هي القيم أو المبالغ التي تنتقل من وحدة أو شخص إلى وحدة أو شخص آخر ولا يترتب على إنتقالها زيادة في دخل المجتمع بالمعنى الإقتصادي فإذا إتخذت هذه التحويلات شكل إعانات أو منح أو هبات أو إعتمادات الهيئات العامة سميت مدفوعات تحويلية أما إذا كانت هذه التحويلات مقابل تلك أصول موجودة فعلاً في المجتمع سميت إنفاقاً تحويلياً وتنقسم التحويلات إلى :

أ- تحويلات مالية جارية :

تتمثل في الصفقات التي يترتب عليها إنتقال أموال هيئات أو وحدات إنتاجية أو مجموعة من المواطنين كدخول لهم دون مقابل ولا يترتب على إنتقال هذه الأموال زيادة في دخل المجتمع بالمعنى الإقتصادي.

ب- تحويلات رأسمالية :

تتمثل في الإستخدامات الإستثمارية للوحدة الاقتصادية مطروحاً منها التكوين الرأسمالي الإجمالي والمشروعات تحت التنفيذ والتحويلات المالية الجارية وبمعنى آخر فهي تتمثل في الإعانات الرأسمالية التي تمنح لمختلف الوحدات الاقتصادية بهدف الإنفاق على مشروعات إستثمارية وكذلك أقساط استهلاك القروض المدفوعة ومقابل تلك أصول قائمة وموجودة فعلاً في المجتمع .

٢٥- الإفتراض :

هو المبالغ التي تقرضها الوحدة الإقتصادية من الغير .

٢٦- الإقتراض :

هو المبالغ التي تقرضها الوحدة الإقتصادية للغير.

خامساً: الرموز المستخدمة :

(=) القيمة أقل من ٥٠٠ جنيه أو النسبة أقل من ٠,٠٥ %

(-) القيمة تساوى صفراً

(٠٠٠) البيان غير متوفر

المؤشرات العامة

١- بلغت القيمة المضافة الصافية ١٤٧,٩ مليار جنيه عام ٢٠١١/٢٠١٠ مقابل ١٢٩,٧ مليار جنيه في عام ٢٠١٠/٢٠٠٩ بنسبة زيادة قدرها ١٤,٠٪ تمثلت هذه الزيادة في غالبية القطاعات عدا قطاع الصناعة و البترول و التعدين ، قطاع التجارة و التموين ، قطاع السياحة .

٢- بلغت قيمة الأجور ١٠,٥ مليار جنيه عام ٢٠١١/٢٠١٠ مقابل ٨,٩ مليار جنيه عام ٢٠١٠/٢٠٠٩ بنسبة زيادة قدرها ١٨,٠٪ تمثلت هذه الزيادة في جميع القطاعات .

٣- بلغت قيمة الناتج الأجمالي بتكلفة عوامل الإنتاج ١٥١,١ مليار جنيه عام ٢٠١١/ ٢٠١٠ مقابل ١٣٢,٧ مليار جنيه عام ٢٠١٠/٢٠٠٩ بنسبة زيادة قدرها ١٣,٩٪ تمثلت هذه الزيادة في غالبية القطاعات عدا قطاع الصناعة و البترول التعدين ، قطاع التجارة و التموين ، قطاع الثقافة و الإعلام ، قطاع السياحة .

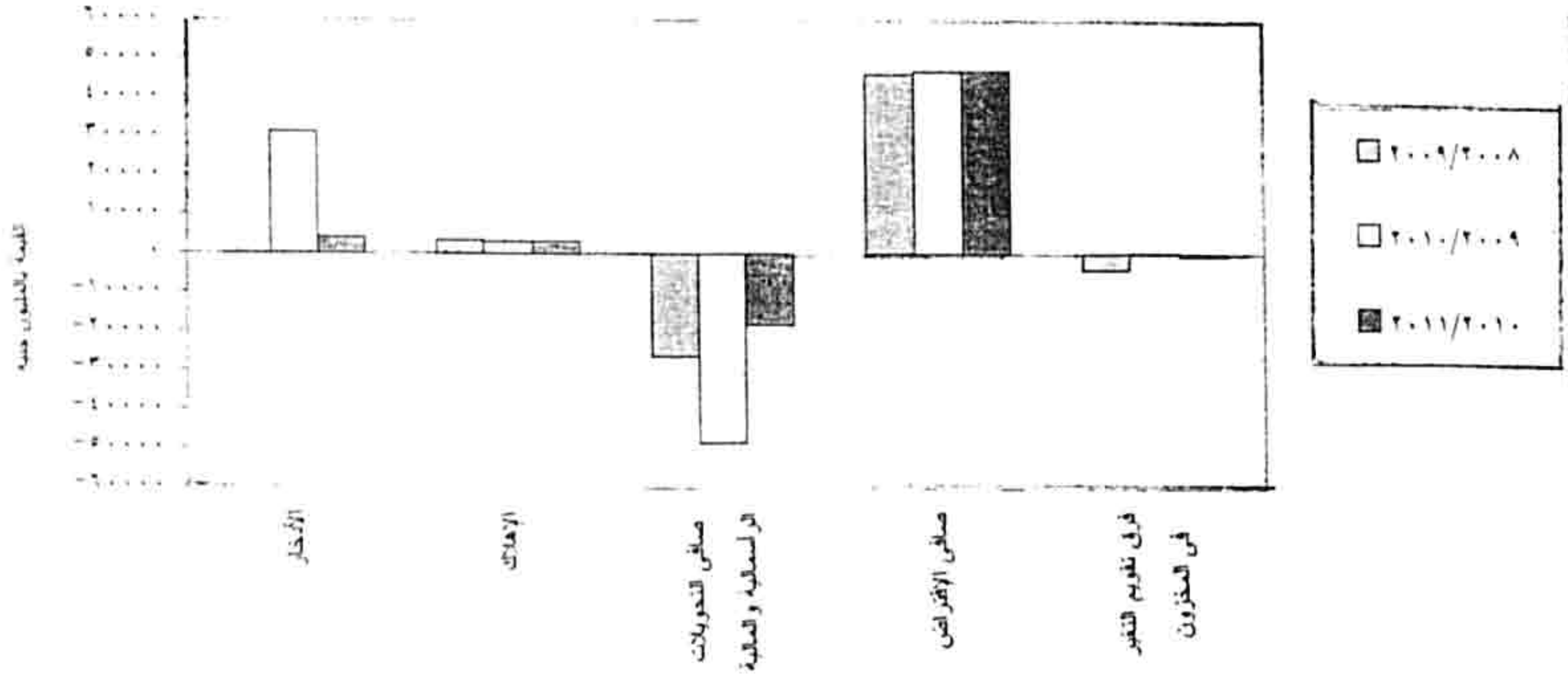
٤- بلغت قيمة التكوين الرأسمالي الثابت ٢٣,٣ مليار جنيه عام ٢٠١١/ ٢٠١٠ مقابل ٣٠,٥ مليار جنيه عام ٢٠١٠/ ٢٠٠٩ بنسبة انخفاض قدرها ٢٣,٦٪ تمثل هذا الانخفاض في غالبية القطاعات عدا قطاع الصناعة و البترول و التعدين ، قطاع الدفاع والأمن والعدالة، قطاع التأمينات والشئون الاجتماعية .

٥- بلغت قيمة الضرائب والرسوم السلعية ٥,٦ مليار جنيه عام ٢٠١١/ ٢٠١٠ مقابل ٥,٦ مليار جنيه عام ٢٠١٠/٢٠٠٩ دون تغير .

تطور مصادر تمويل التكوين الرأسمالي الإجمالي
من عام ٢٠٠٨/٢٠٠٩ إلى عام ٢٠١٠/٢٠١١

القيمة بالمليون جنيه

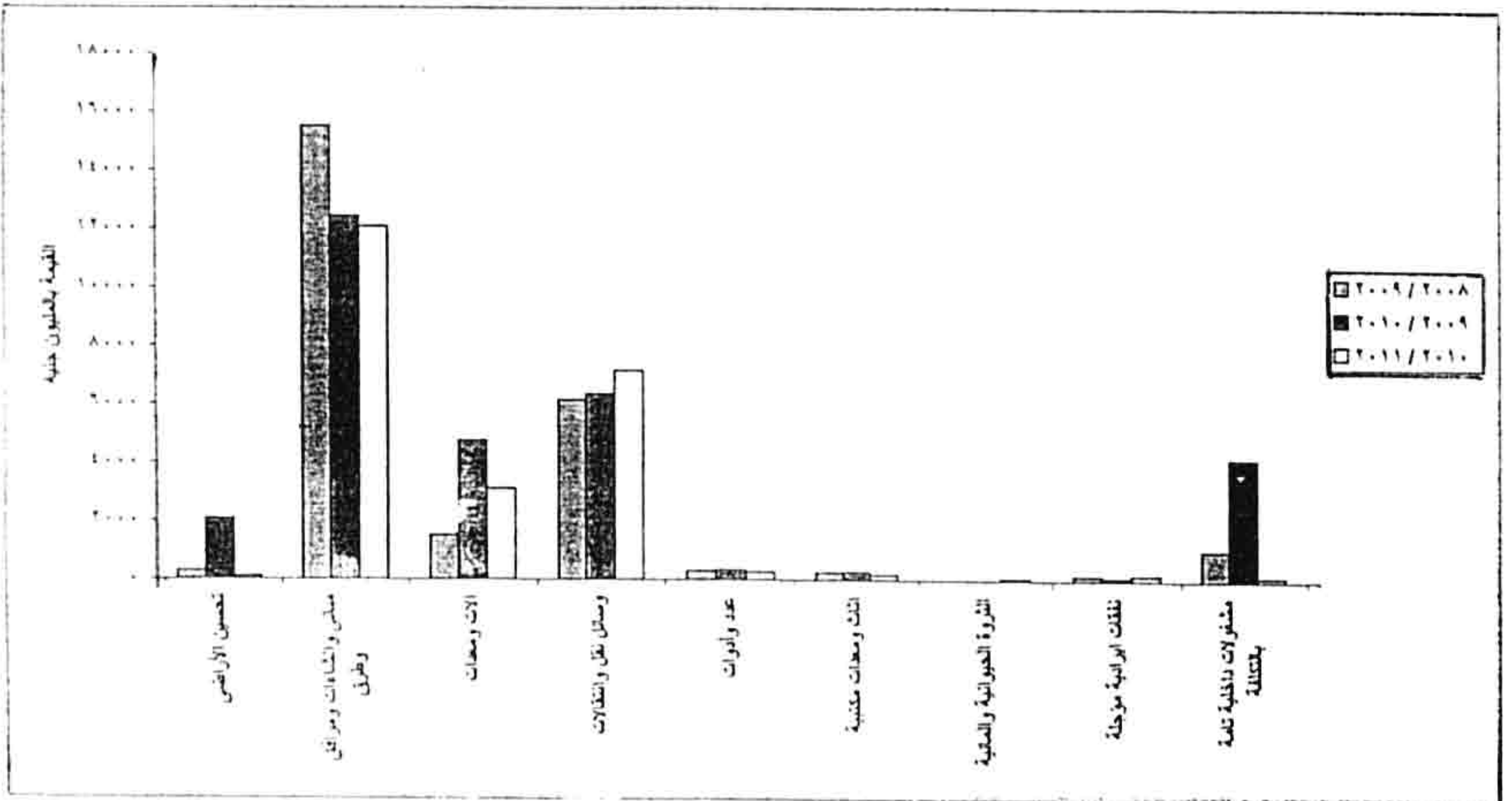
البيان	السنوات		
	٢٠٠٨/٢٠٠٩	٢٠٠٩/٢٠١٠	٢٠١٠/٢٠١١
الأرباح	١١٤-	٣١٠٩	٤٠٣٥
الإهلاك	٣٣٧٦	٢٩٩٣	٣١٥٤
صافي التحويلات الرأسمالية والمالية	٢٦٢٣٨-	٤٨٢٩٨-	١٨١١٢-
صافي الإقتراض	٤٦١٨٩	٤٦٨٦٧	٤٦٩٧٩
فرق تقويم التغير في المخزون	٤١١١-	١٦٣	٦١٧-



تطوير تكوين رأس المال الثابت
من عام ٢٠٠٨ / ٢٠٠٩ الى عام ٢٠١٠ / ٢٠١١

القيمة بالمليون جنيه

البيان	السنوات		
	٢٠١١ / ٢٠١٠	٢٠١٠ / ٢٠٠٩	٢٠٠٩ / ٢٠٠٨
تحسين الأراضي	٩٤	٢٠٧١	٢٨٢
مباني وانشاءات ومرافق وطرق	١٢٠٧٨	١٢٤١٦	١٥٤٩٩
الات ومعدات	٣١١٣	٤٧٥١	١٥٠٦
وسائل نقل وانتقالات	٧١٥١	٦٣٤٤	٦١٤٤
عدد وأدوات	٢٨٠	٣٤٨	٣٠٩
اثاث ومعدات مكتبية	١٧٧	٢٧٤	٢٥٩
الثروة الحيوانية والمائية	٦١	=	١
نفقات ايرادية موجلة	١٨٣	٩٤	١٦٥
مشغولات داخلية تامة بالتكلفة	١٤١	٤١٥٨	١٠٤٣

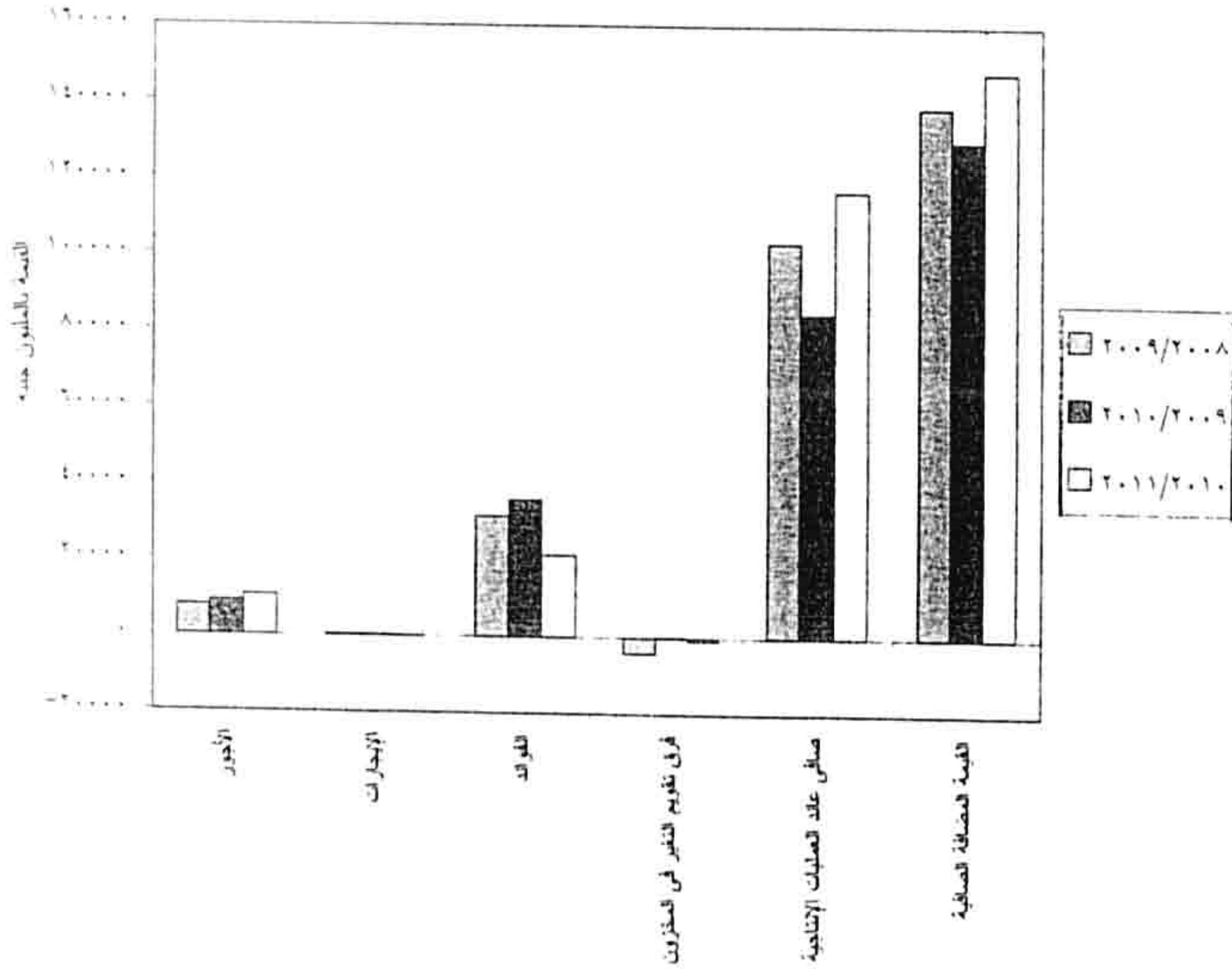


تطور توزيع القيمة المضافة الصافية الى عوائد عوامل الانتاج

من عام ٢٠٠٨/٢٠٠٩ الى عام ٢٠١٠/٢٠١١

القيمة بالمليون جنيه

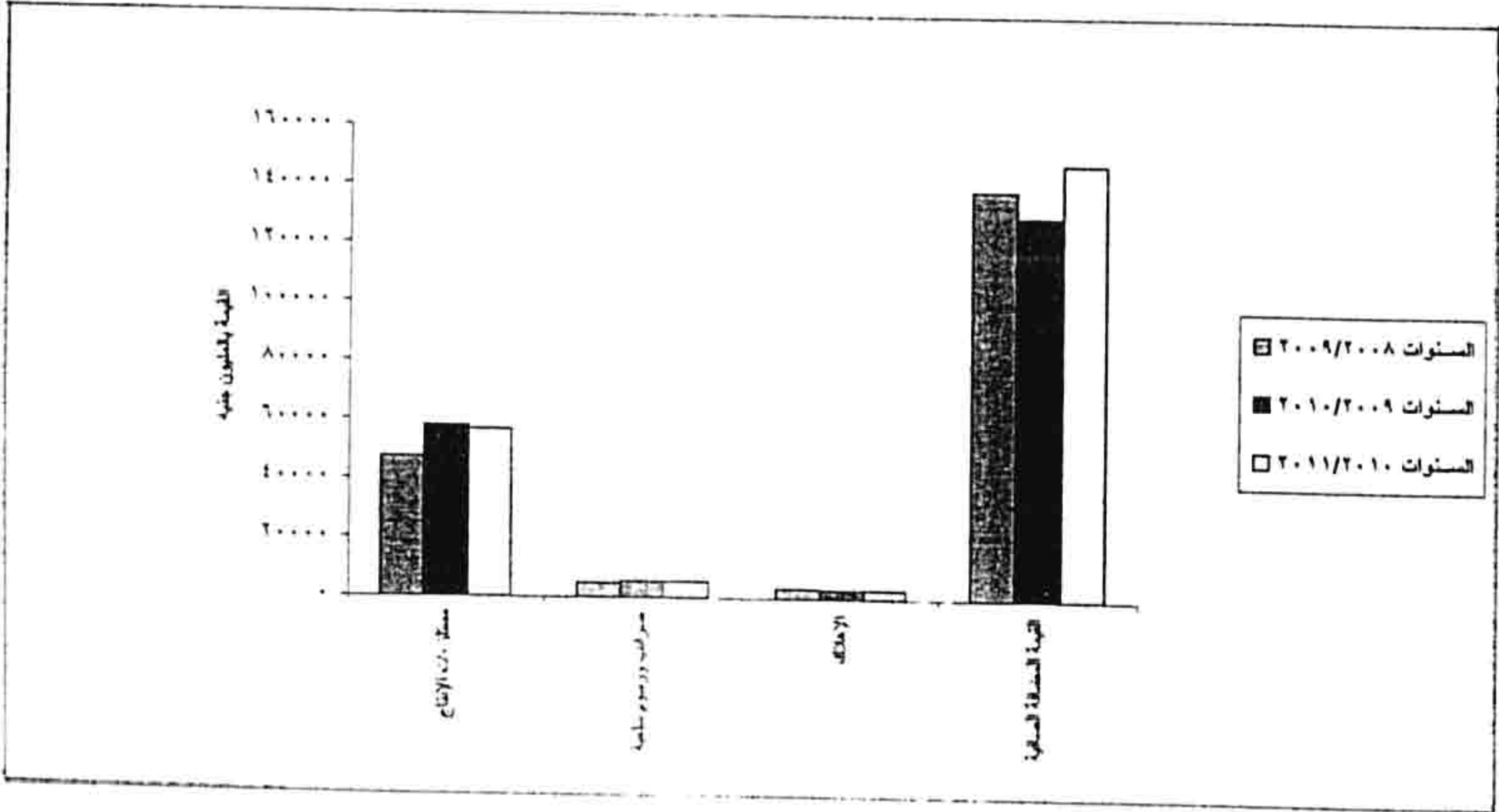
البيانات	السنوات		
	٢٠٠٩/٢٠٠٨	٢٠١٠/٢٠٠٩	٢٠١١/٢٠١٠
الأجور	٧٧٦٥	٨٨٨١	١٠٤٩٢
الإيجارات	٣٠١	٣٠٨	٧٩
الفوائد	٣١٤٩٠	٣٥٦٨٤	٢١٣٤٢
فرق تقويم التغير في المخزون	٤١١١-	١٦٣	٦١٧-
صافي عائد العمليات الإنتاجية	١٠٣٢٢٥	٨٤٦٦٧	١١٦٦٠٣
القيمة المضافة الصافية	١٣٨٦٧١	١٢٩٧٠٢	١٤٧٨٩٨



تطور بنود الإنتاج (إستخدامات)
من عام ٢٠٠٨/٢٠٠٩ الى عام ٢٠١٠/٢٠١١

القيمة بالمليون جنيه

البيان	المسنوات		
	٢٠٠٩/٢٠٠٨	٢٠١٠/٢٠٠٩	٢٠١١/٢٠١٠
مستلزمات الإنتاج	٤٧١٨٥	٥٧٨٢٩	٥٦٧٩٤
ضرائب ورسوم ملغية	٤٨٩٥	٦٥٦١	٥٥٦٠
الإهلاك	٣٣٧٦	٢٩٩٣	٣١٥٤
القيمة المضافة الصافية	١٣٨٦٧١	١٢٩٧٠٢	١٤٧٨٩٨

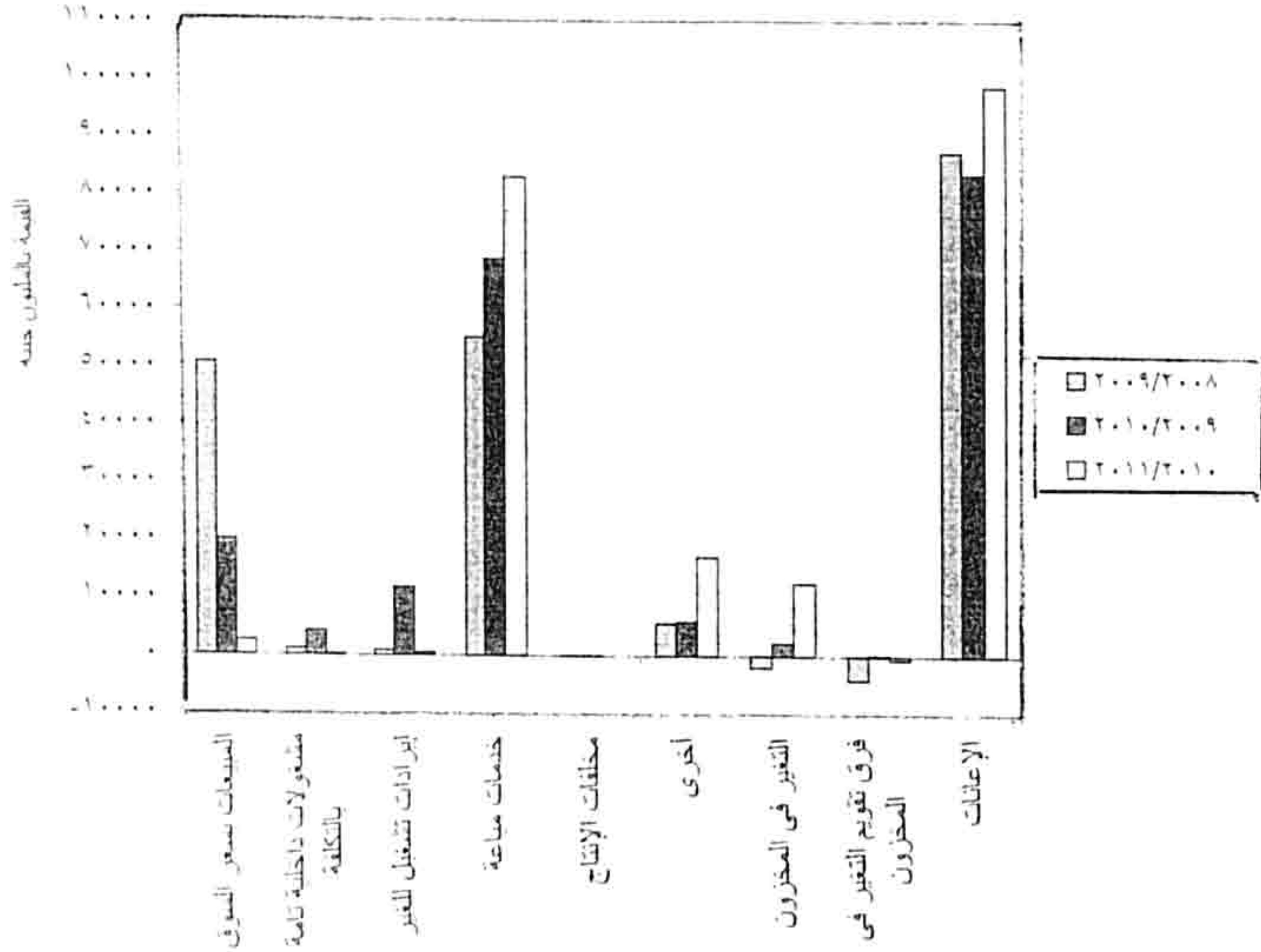


تطور بنود الإنتاج (موارد)

من عام ٢٠٠٨ / ٢٠٠٩ الى عام ٢٠١٠ / ٢٠١١

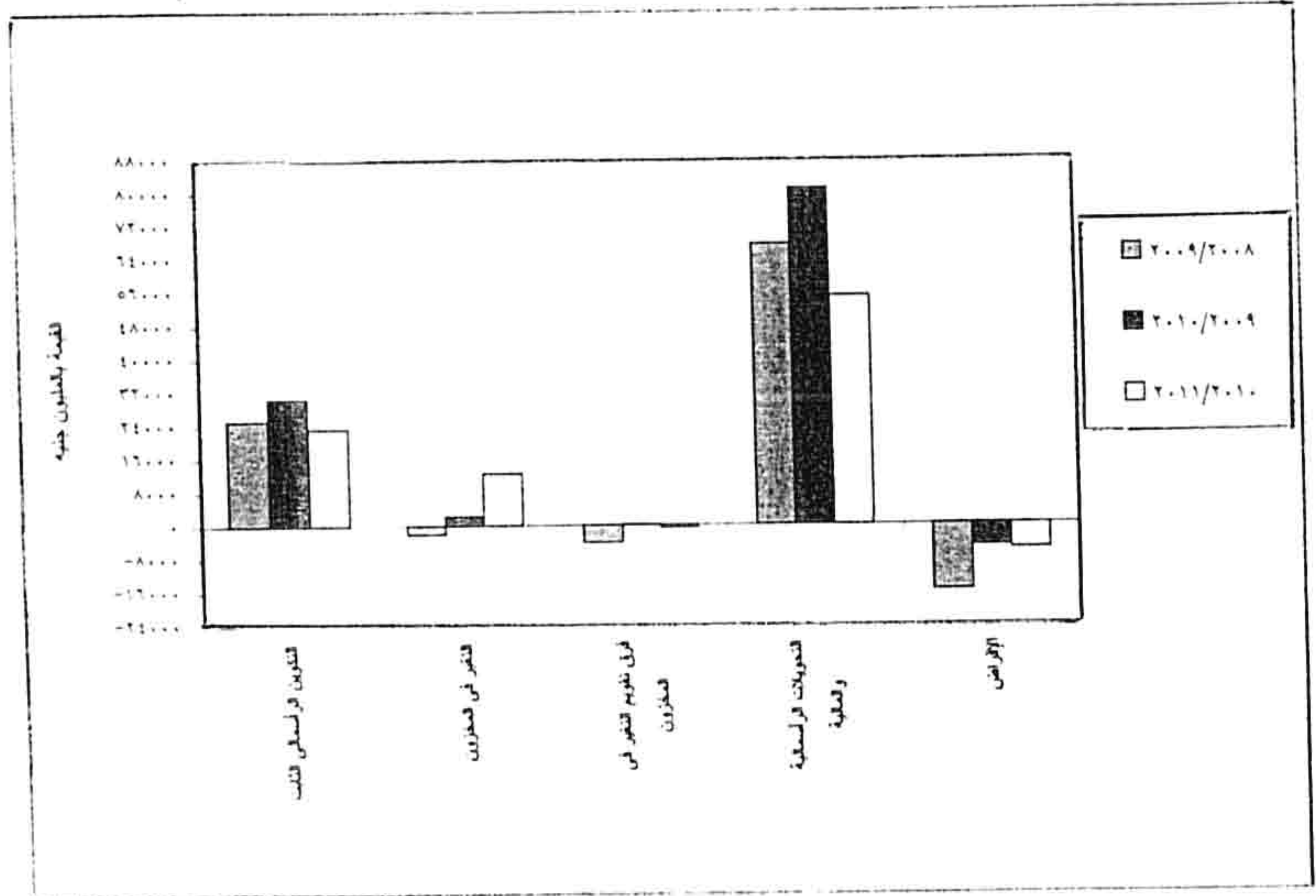
القيمة بالمليون جنيه

البيان	السنوات	
	٢٠٠٩/٢٠٠٨	٢٠١٠/٢٠٠٩
المبيعات بسعر السوق	٥٠٦٤٥	١٩٨٩٧
مشغولات داخلية تامة بالتكلفة	١٠٤٣	٤١٥٨
إيرادات تشغيل للغير	٨٠٦	١١٧٠٥
خدمات مباحة	٥٥٠٢٢	٦٨٦٤٩
مخلفات الإنتاج	١٥	٢٥
أخرى	٥٥٤٦	٥٨٩٧
التغير في المخزون	١٩٩٥-	٢١٩٤
فرق تقويم التغير في المخزون	٤١١١-	١٦٣
الإعانات	٨٧١٥٥	٨٣٣٩٦



تطور بنود الإستخدامات و الموارد الرأسمالية والمالية (إستخدامات)
من عام ٢٠٠٨ / ٢٠٠٩ الى عام ٢٠١٠ / ٢٠١١

البيان	السنوات	
	٢٠٠٩/٢٠٠٨	٢٠١٠/٢٠٠٩
التكوين الرأسمالي الثابت	٢٥٢٠٨	٣٠٤٥٧
التغير في المخزون	١٩٩٥-	٢١٩٤
فرق تقويم التغير في المخزون	٤١١١-	١٦٣
التحويلات الرأسمالية والمالية	٦٧٣٧٤	٨٠٨٥٨
الإقراض	١٥٨١١-	٥٢٥٠-



تطور بنود الإستخدامات و الموارد الرأسمالية والمالية (موارد)
من عام ٢٠٠٨ / ٢٠٠٩ الى عام ٢٠١٠ / ٢٠١١

القيمة بالمليون جنيه

البيان	السنوات		
	٢٠١١/٢٠١٠	٢٠١٠/٢٠٠٩	٢٠٠٩/٢٠٠٨
الإمخار	٤٠٣٥	٣١٠٩٠	١١٤-
الإهلاك	٣١٥٤	٢٩٩٣	٣٣٧٦
فرق تقويم التغير فى المخزون	٦١٧-	١٦٣	٤١١١-
التحويلات الرأسمالية والمالية	٣٦٨٣٥	٣٢٥٦٠	٤١١٣٦
الإقتراض	٤٠٧١٧	٤١٦١٧	٣٠٣٧٧



الباب الأول
المداول الإجمالية

حساب الإنتاج للهيئات الاقتصادية لعام ٢٠١٠ / ٢٠١١

جدول رقم (١)

القيمة بالآلاف جنيه

القيمة		الموارد	القيمة		الإستخدامات
كلى	جزلى		كلى	جزلى	
٢٤٦٤٢٤٠		مبيعات بسعر السوق	٥٦٧٩٤١٥٠		مستلزمات الإنتاج
	٦٨٤٣٠٧٥٥	صافى مبيعات إنتاج نام		٣٨٧٢٦٤٤٩	السلعية
	٦٥٩٦٦٥١٥-	* الهامش التجارى			الخدمية
١٤١٣١٧		مشغولات داخلية تامة بالتكلفة		١٨٠٦٧٧٠١	
٤١٢٠٠٩		إيرادات تشغيل للغير	٥٥٥٩٨٢٢		ضرائب ورسوم سلعية
٨٢٨٥٧٢٢٥		خدمات مباحة			الإهلاك
٢١٣		مخالفات إنتاج	٣١٥٣٥٠٨		
١٧٠٧٠٦١٣		أخرى			القيمة المضافة الصافية
١٢٤٩٨٥٩٤		+/- التغير فى المخزون	١٤٧٨٩٨٠٩٣		
	٤٠٠٣٨٠٣	الإنتاج التام بالتكلفة			
	٨٤٨٦٨٨٤	الإنتاج غير التام بالتكلفة			
	٧٩٠٧	بضائع بفرض البيع بالتكلفة			
		فرق تقويم التغير فى المخزون			
٦١٧٤٠١-		الإنتاج التام			
		بضائع بفرض البيع			
		أرباح مشروعات التعمير واستصلاح الأراضى			
٩٨٥٧٨٧٦٣		الإعانات			
	٦٣٠١٧٢٤٤	الإنتاج			
		التصدير			
	٣٥٥٦١٥١٩	أخرى			
٢١٣٤٠٥٥٧٣		إجمالى الموارد	٢١٣٤٠٥٥٧٣		إجمالى الإستخدامات

* الهامش التجارى = صافى مبيعات بضائع بفرض البيع - مشتريات بفرض البيع

جدول رقم (٢)

توزيعات القيمة المضافة الصافية الى عوائد عوامل الإنتاج للهيئات الاقتصادية
لعام ٢٠١١/٢٠١٠

القيمة بالآلاف جنيه

القيمة		البيان
كلى	جزئى	
١٠٤٩١٥٠٦		الأجور
	٩٢٧١٤٦٨	نقدية
	٣١٩٤٤٨	عينية
	٩٠٠٥٩٠	تأمينات اجتماعية
٧٨٧٤٨		الإيجارات
	٣٥٣٤١	مدفوعة
	٤٣٤٠٧	فرق إيجار محسوب
٢١٣٤٢٣٤٨		الفوائد
	١٤٣٠٢٩٥٨	مدفوعة
	٧٠٣٩٣٩٠	فرق الفوائد المحسوبة
٦١٧٤٠١-		فرق تقويم التغير فى المخزون
	٦١٧٤٠١-	الإنتاج التام
	-	بضائع بغرض البيع
١١٦٦٠٢٨٩٢		صافى عائد العمليات الإنتاجية
١٤٧٨٩٨٠٩٣		إجمالى عائد عوامل الإنتاج (القيمة المضافة الصافية)

جدول رقم (٣)

حساب التحويلات الجارية والإدخار للهيئات الاقتصادية لعام ٢٠١٠ / ٢٠١١

القيمة بالآلاف جنيه

القيمة		الموارد	القيمة		الإستخدامات
كلى	جزئى		كلى	جزئى	
١١٦٦.٢٨٩٢		صافى عائد العمليات الإنتاجية	٨٢٨١٥٣٩٥		التحويلات الجارية التخصيصية
٣٣٦٧٥١٢		إيرادات اوراق مالية			ضرائب عقارية
١٢٨٣٦٦.٣		إيرادات تحويلية		٣٢٨٢٩٣.٨	ضرائب دخلية
٤٦٦٦٦٩٩		إيرادات متنوعة		٥.٩٨٦.٨٧	أخرى*
٤٣٤.٧		فرق الإيجار المحسوب	٥٧٧.٦١.٥		الفاصل الموزع
٧.٣٩٣٩.٠		فرق الفوائد المحسوبة		٥٥٣٢.٣١٩	حصة الدولة
				٢٣٨٥٧٨٦	حتمس أخرى
			٤.٣٥.٠.٣		الإدخار
١٤٥٥٦٥.٣		إجمالى الموارد	١٤٥٥٦٥.٣		إجمالى الإستخدامات

* أخرى تتضمن مصروفات سنوات سابقة وتعويضات وتبرعات خسائر رأسمالية... الخ واستبعد منها مخصصات بخلاف الإهلاك

جدول رقم (٤)

حساب الإستخدامات والموارد الرأسمالية والمالية للهيئات الإقتصادية لعام ٢٠١١/٢٠١٠

القيمة بالآلف جنيه

القيمة		الموارد	القيمة		الإستخدامات
كلى	جزئى		كلى	جزئى	
٤٠٣٥٠٠٣		الإدخار	٢٣٢٧٩٣٦٩		التكوين الرأسمالى الثابت
٣١٥٣٥٠٨		الإهلاك		٢٣١٣٨٠٥٢	الإضافات الرأسمالية على الأصول الثابتة
٦١٧٤٠١-		فرق تقويم التغير فى المخزون		١٤١٣١٧	مشغولات داخلية تامة بالتكلفة
	٦١٧٤٠١-	الإنتاج التام	١٢٤٩٨٥٩٤		+/- التغير فى المخزون
		بضائع بغرض البيع		٤٠٠٣٨٠٣	الإنتاج التام بالتكلفة
٣٦٨٣٤٩٣٦		التحويلات الرأسمالية والمالية		٨٤٨٦٨٨٤	إنتاج غير تام بالتكلفة
٤٠٧١٧٠٧٩		الإقراض		٧٩٠٧	بضائع بغرض البيع بالتكلفة
			٦١٧٤٠١-		فرق تقويم التغير فى المخزون
				٦١٧٤٠١-	الإنتاج التام
					بضائع بغرض البيع
			٣٥١٦٠٥٦٢		التكوين الرأسمالى الإجمالى
			٥٤٩٤٦٥٤٥		التحويلات الرأسمالية والمالية
			٥٩٨٣٩٨٢-		الإقراض
٨٤١٣٣١٢٥		إجمالى الموارد	٨٤١٣٣١٢٥		إجمالى الإستخدامات

جدول رقم (٥)

الإضافات الرأسمالية على الأصول الثابتة طبقاً لنوع الأصل للهيئات الاقتصادية
لعام ٢٠١٠ / ٢٠١١

القيمة بالآلاف جنيه

القيمة	البيان
٩٣٨٥٧	تحسين أراضي
١٢٠٧٨٤٥٢	مباني وإنشاءات ومرافق وطرق
٣١١٣١٣٦	ألات ومعدات
٧١٥١٣١١	وسائل نقل وانتقالات
٢٨٠٠٩٨	عدد وأدوات
١٧٧٤٣٤	اثاث ومعدات مكاتب
٦٠٩٢٥	الشروة الحيوانية والمائية
١٨٢٨٣٩	نفقات إيرادية مؤجلة
٢٣١٣٨٠٥٢	جملة الإضافات الرأسمالية على الأصول الثابتة
١٤١٣١٧	مشتريات داخلية تامة بالتكلفة*
٢٣٢٧٩٣٦٩	إجمالي تكوين رأس المال الثابت

* المشتريات الداخلية لم تصنف طبقاً لنوع الأصل حيث ورد البيان إجمالياً

جدول رقم (٦)

التكوين الرأسمالى الصافى للهيئات الإقتصادية لعام ٢٠١١/٢٠١٠

القيمة بالآلاف جنيه

القيمة		البيانات
كلى	جزئى	
٢٣٢٧٩٣٦٩		التكوين الرأسمالى الثابت
	٢٣١٣٨.٥٢	الإضافات الرأسمالية على الأصول الثابتة
	١٤١٣١٧	مشغولات داخلية تامة بالتكلفة
١٢٤٩٨٥٩٤		+/- التغير فى المخزون
	٤٠٠٣٨.٣	الإنتاج التام بالتكلفة
	٨٤٨٦٨٨٤	إنتاج غير تام بالتكلفة
	٧٩.٧	بضائع بغرض البيع بالتكلفة
٦١٧٤.١-		فرق تقويم التغير فى المخزون
	٦١٧٤.١-	الإنتاج التام
		بضائع بغرض البيع
٣٥١٦.٥٦٢		التكوين الرأسمالى الإجمالى
٣١٥٣٥.٨		- الإهلاك
٣٢٠٠٧.٥٤		التكوين الرأسمالى الصافى

جدول رقم (٧)

مصادر تمويل التكوين الرأسمالي الإجمالي للهيئات الإقتصادية لعام ٢٠١٠/٢٠١١

القيمة بالآلاف جنيه

القيمة		البيانات
كلى	جزئى	
٤٠٣٥٠٠٣		الإدخار
٣١٥٣٥٠٨		الإهلاك
١٨١١١٦٠٩-		صافى التحويلات الرأسمالية والمالية
٤٦٩٧٨٦٧٦		صافى الاقتراض
٦١٧٤٠١-		فرق تقويم التغير فى المخزون
	٦١٧٤٠١-	الإنتاج التام
		بضائع بغرض البيع
٣٥:٣٨١٧٧		إجمالى مصادر التمويل

جدول رقم (٨)

الإنتاج والنتائج الإجمالية بسعر السوق والنتائج الإجمالية والصفى بتكلفة عوامل الإنتاج
للهيئات الاقتصادية لعام ٢٠١٠ / ٢٠١١

القيمة بالآلاف جنيه

القيمة		البيانات
كلى	جزئى	
١١٤٨٢٦٨١٠		الإنتاج بسعر السوق *
٥٦٧٩٤١٥٠		- مستلزمات الإنتاج
٥٨٠٣٢٦٦٠		النتائج الإجمالية بسعر السوق
	٥٥٥٩٨٢٢	ضرائب ورسوم سلعية
	٩٨٥٧٨٧٦٣	- الإعانات
٩٣٠١٨٩٤١-		الضرائب والرسوم السعوية مطروحاً منها الإعانات
١٥١٠٥١٦٠١		النتائج الإجمالية بتكلفة عوامل الإنتاج
٣١٥٣٥٠٨		- الإهلاك
١٤٧٨٩٨٠٩٣		النتائج الصافية بتكلفة عوامل الإنتاج (القيمة المضافة الصافية)

* الإنتاج بسعر السوق = إيرادات النشاط الجارى متضمنة التغير فى مخزون الإنتاج غير التام بالتكلفة - مشتريات بغرض البيع

الباب الثاني

الجدول التفصيلية والمؤشرات طبقاً

للقطاع الاقتصادي

جدول رقم (٩)

حساب الإنتاج للهيئات الاقتصادية طبقاً للقطاع الإقتصادي لعام ٢٠١٠ / ٢٠١١
(جانب الإستخدامات)

القيمة بالآلاف ج.م.

جسنة الإستخدامات	القيمة المضافة الضافية	الإهلاك	الضرائب والرسوم السنعية	مستلزمات الإنتاج			القطاع الإقتصادي
				جملة	خدمية	سلعية	
٩٧١٦٢٢	٨٧٨٣٨٣	٢٥.٣٦	١١٤١١	٥٦٧٩٢	٤٥٥١٣	١١٢٧٩	قطاع الزراعة والري
٩٢٥٤١٨٩١	٤٢٢٧٨٩٨١	٦١٢٣٩٣	٥٣٢٩٧٧٧	٤٤٣٢.٧٤٠	٨١٣٨.١٥	٣٦١٨٢٧٢٥	قطاع الصناعة والبتروول والتعدين
٤٤٨٧.٥	٩٦١.٥	١٧٢١٨٣	١٤١	١٨.٢٧٦	٦٢٨٩٧	١١٧٣٧٩	قطاع الكهرباء والطاقة
٣٨٧٢٢٦٤٨	٣٥١.٥٩٩٢	١٥٦٨.٨٩	١٢.٥١	٢.٣٦٥٢٦	٩٤٨٥٥١	١.٨٧٩٧٥	قطاع النقل والاتصالات
٣٥٨٩٢٤٠	١٧٥.٤٨٢	٢٨٤٥	١٩٢٢٨٧	١٦٤٣٦٢٦	١٦٤١٧٥٣	١٨٧٣	قطاع التجارة والتأمين
١٥٩٨٤٦٢٣	١٠٩١٥٦٣١	٥.٦٤٠	٥٢	٥.١٨٣.٠٠	٢٤٩١٥٣١٢	١.٢٩٨٨	قطاع الإسكان والتشييد
٥٦٥٢٢٢٩	٤٥.٧١٤	٣٣٦٥٣	٥٤٣	٨.٣١٩	٦٦٢٢٤	١٤.٩٥	قطاع المال والإقتصاد
٣٤٨١٩٣٥	١٣٣.٥٥٣	١١.٦.٩	٣٦٦٤	٢.٣٧٢.٩	٩٦١٨.٥	١.٧٥٤.١	قطاع الخدمات الصحية والدينية والقوى العاملة
١.٠.٩٧٣.٠	٦٦١.٤٣.٠	٥١٨٨٨٩	٣٦٧٣	١١٤٨٥٩٨	١.٧٢٩٧٢	٧٥٦٢٦	قطاع الثقافة والاعلام
٣٧٩١٧١	٣٥١٣٤.٠	١٥٦.١	١٩٣	١٢.٣٧	٤.٦٨	٧٩٦٩	قطاع السياحة
١٨.٧٤٥	٨١٧٨٦	٩.٩١	٣	٨٣٨٦٥	٥٥٨١٣	٢٨.٥٢	قطاع الدفاع والأمن والعدالة
٥٥٥٣.٠٣٤	٥٥٣١٣٦٥٦	٣٤٤٧٩	٦.٣٧	١٧٥٨٦٢	١٥٤٧٧٨	٢١.٨٤	قطاع التأمينات والشؤون الإجتماعية
٢١٣٤.٥٥٧٣	١٤٧٧٩٨.٩٣	٣١٥٣٥.٨	٥٥٥٩٨٢٢	٥٦٧٩٤١٥.٠	١٨.٦٧٧.١	٣٨٧٢٦٤٤٩	الإجمالي

تابع جدول رقم (٩)

حساب الإنتاج للهيئات الاقتصادية طبقاً للقطاع الإقتصادي لعام ٢٠١٠ / ٢٠١١
(جانب الموارد)

القيمة بالآلاف جنيه

أخرى	مخلفات إنتاج	خدمات مباحة	إيرادات تشغيل للغير	مشغولات داخلية تامة بالتكلفة	المبيعات بسعر السوق			القطاع الإقتصادي
					جملة	*الهامش التجاري	صافي مبيعات إنتاج تام	
٥٩	-	٩٥٢٦٩٣	-	٤٢١١	١٣٩٢٧	٧٢٤-	١٤٦٥١	قطاع الزراعة والري
١٧٣٢٦٠	-	١٥٥٧١٥	١٧٨	-	٢٨٠٨٨٧٤٢	٣٦٧٨٣٤٣٠-	٦٤٨٧٢١٧٢	قطاع الصناعة والبتروك والتعدين
-	-	١٧١٩٠٢	-	-	٢٣٢٦٧٠	-	٢٣٢٦٧٠	قطاع الكهرباء والطاقة
١٥٥٣٦٨٩	-	٣٥٧٠٤٥٠٩	٢٠٢٥١٦	١٠٦٤٣٨	٢٦٦١٨٧	٤٤	٢٦٦١٤٣	قطاع النقل والاتصالات
٨٥٤٢	-	٦٠٨٨٦	-	-	٢٩٢٢٣٦٠٢-	٢٩٢٢٣٦٠٢-	-	قطاع التجارة والتمويل
٦٨٢٣٩٣	-	١٦٠٩٣٩	١٥١١٦٥	-	٢٧٤٣٨٨٨	١٥١٠-	٢٧٤٥٣٩٨	قطاع الإسكان والتشييد
-	-	٥٥٤٣٨٨	١٩١٦	-	-	-	-	قطاع المال والإقتصاد
-	-	٣٢٣٤٤٠٧	-	-	-	-	-	قطاع الخدمات الصحية والدينية والقوى العاملة
١٠١٩٩	-	٩٣٢٥٥٠	-	-	٦٦٩٨١	-	٦٦٩٨١	قطاع الثقافة والإعلام
١٧٧٥٢٣	-	٢٦٦٨	-	-	١٩٨٩٨٠	-	١٩٨٩٨٠	قطاع السياحة
٥٩٢٠	٢	٨٧٠٧	٥٦٢٣٤	٣٠٦٦٨	٧٦٤٦٧	٤٢٧٠٧	٣٣٧٦٠	قطاع الدفاع والأمن والعدالة
١٤٦١١٩٦٢	٢١١	٤٠٩١٧٨٦١	-	-	-	-	-	قطاع التأمين والشؤون الإجتماعية
١٧٠٧٠٦١٣	٢١٣	٨٢٨٥٧٢٢٥	٤١٢٠٠٩	١٤١٣١٧	٢٤٦٤٢٤٠	٦٥٩٦٦٥١٥-	٦٨٤٣٠٧٥٥	الإجمالي

الهامش التجاري = صافي مبيعات بضائع بفرض البيع - مشتريات بفرض البيع

تابع جدول رقم (٤)

حساب الإنتاج للهينات الإقتصادية طبقاً للقطاع الإقتصادي لعام ٢٠١١/٢٠١٠
(جانب الموارد)

القيمة باللاف جنيه

القطاع الإقتصادي	-/+ التغير في المخزون			فرق تقويم التغير في المخزون			
	الإنتاج التام بالتكلفة	الإنتاج غير التام بالتكلفة	بضائع بغرض البيع بالتكلفة	جملة	الإنتاج التام	بضائع بغرض البيع	جملة
قطاع الزراعة والري	١٤٨-	-	٨٨٠	٧٣٢	-	-	-
قطاع الصناعة والبتروك والتعدين	١٣٢٣٥٢٩	٢٥٦٥٥٨	-	١٥٨٠٠٨٧	٦١٧٤٠١-	-	٦١٧٤٠١-
قطاع الكهرباء والطاقة	-	-	-	-	-	-	-
قطاع النقل والاتصالات	-	١٧٦٣١	-	١٧٦٣١	-	-	-
قطاع التجارة والتموين	-	-	-	-	-	-	-
قطاع الإسكان والتشييد	٢٦٨٠٣٦٠	٨٢١٣٠١٠	٧٠٢٧	١٠٩٠٠٣٩٧	-	-	-
قطاع المال والإقتصاد	-	-	-	-	-	-	-
قطاع الخدمات الصحية والدينية والقوى العاملة	-	-	-	-	-	-	-
قطاع الثقافة والإعلام	-	-	-	-	-	-	-
قطاع السياحة	-	-	-	-	-	-	-
قطاع الدفاع والأمن والعدالة	٦٢	٣١٥-	-	٢٥٣-	-	-	-
قطاع التأمينات والشئون الإجتماعية	-	-	-	-	-	-	-
الإجمالي	٤٠٠٣٨٠٣	٨٤٨٦٨٨٤	٧٩٠٧	١٢٤٩٨٥٩٤	٦١٧٤٠١-	-	٦١٧٤٠١-

١
١

تابع جدول رقم (٩)

حساب الإنتاج للهيئات الاقتصادية طبقا للقطاع الإقتصادي لعام ٢٠١١/٢٠١٠
(جانب الموارد)

القيمة بالآف جيه

جملة الموارد	الإعانات				أرباح مشروعات التعمير وإستصلاح الأراضي	القطاع الإقتصادي
	جملة	أخرى	إعانات تصدير	إعانات إنتاج		
٤٧١٦٣٢	-	-	-	-	-	قطاع الزراعة والري
٤٢٥٤١٨٩١	٦٣٣١٧٢٤٤	٣٠٠٠٠٠	-	٦٣٠١٧٢٤٤	-	قطاع الصناعة والبتروول والتعدين
٤٤٨٧٠٥	٤٤١٣٣	٤٤١٣٣	-	-	-	قطاع الكهرباء والطاقة
٣٨٧٢٢٦٤٨	٨٧١٦٧٨	٨٧١٦٧٨	-	-	-	قطاع النقل والإتصالات
٣٥٨٩٢٤١	٣٢٧٤٣٤١٤	٣٢٧٤٣٤١٤	-	-	-	قطاع التجارة والتموين
١٥٩٨٤٦٢٣	١٣٤٥٨٤١	١٣٤٥٨٤١	-	-	-	قطاع الإسكان والتشييد
٥٦٥٢٢٢٩	٨٩٢٥	٨٩٢٥	-	-	-	قطاع المال والإقتصاد
٣٤٨١٩٣٥	٢٤٧٥٢٨	٢٤٧٥٢٨	-	-	-	قطاع الخدمات الصحية والدينية والقوى العاملة
١٠٠٩٧٣٠	-	-	-	-	-	قطاع الثقافة والإعلام
٣٧٩١٧١	-	-	-	-	-	قطاع السياحة
١٨٠٧٤٥	-	-	-	-	-	قطاع الدفاع والأمن والعدالة
٥٥٣٠٠٣٤	-	-	-	-	-	قطاع التأمينات والشئون الإجتماعية
٢١٣٤٠٥٥٧٣	٩٨٥٧٨٧٦٣	٣٥٥٦١٥١٩	-	٦٣٠١٧٢٤٤	-	الإجمالي

جدول رقم (١٠)

توزيعات القيمة المضافة الصافية الى عوائد عوامل الإنتاج ونسبة كل عائد
للهيئات الاقتصادية طبقاً للقطاع الإقتصادي لعام ٢٠١١/٢٠١٠

القيمة بالآلاف جنيه

الإيجارات			الأجور			القطاع الإقتصادي		
%	جملة	فرق إيجار محموب	إيجار مدفوع	%	جملة	تأمينات اجتماعية	عينية	نقدية
=	١٨٣	-	١٨٣	٣٣,٦٤	٢٩٥٤٧٤	٢٩٥١٢	٧١٩٥	٢٥٨٧٦٧
٠,١٠	٤٣٩٣٧	٤٣٠٨٥	٨٥٢	١,١١	٤٦٩٥٠٨	٢١٨٢٢	٢٧٤٠٠	٤٢٠٢٨٦
٠,٦٢	٥٩٣	-	٥٩٣	١٥٧,٠٨	١٥٠٩٥٨	٩٣٠٩	٢٣٧٧٨	١١٧٨٧١
=	٥٥٠٩	-	٥٥٠٩	١٣,٧٨	٤٨٣٨٥٨٢	٤٦٧٥٨١	١٤٠٣٢٧	٤٢٣٠٦٧٤
٠,٠٥	٨١٦	-	٨١٦	٥,٥١	٩٦٥٣٧	٩١٤٨	٩٢٣	٨٦٤٦٦
=	٢٢١	-	٢٢١	٦,٠٠	٦٥٥٤٧١	٣٥٨٦٠	٣٣٤٨١	٥٨٦١٣٠
٠,٦٠	٢٧١٢	-	٢٧١٢	٦٤,٤٠	٢٩٠٢٦٤	٦٣٤٥	١١٣٥٥	٢٧٢٥٦٤
٠,٤٨	٦٣٧٥	-	٦٣٧٥	٨٨,٤٣	١١٧٦٥١١	١٢٦٦٢٢	٩٢١	١٠٤٨٩٦٨
٣,٢٢	١٤٦٨٧	-	١٤٦٨٧	١٥٢,٧٤	١٠١٠٢٥١	٩٢٣٣٣	٥٢٠٥٩	٨٦٥٨٥٩
=	١٢٨	-	١٢٨	٩,٦٨	٣٤٠٠٨	٨٩٤	٦٧١	٣٢٤٤٣
٠,٢٧	٢٣٤	-	٢٣٤	٢٣,٦٣	٢٠٧٤١	١٧٨٦	١٥٠٠	١٧٤٥٥
=	٣٣٥٣	٣٢٢	٣٠٣١	٢,٦٣	١٤٥٣٢٠١	٩٩٣٧٨	١٩٨٣٨	١٣٣٣٩٨٥
٠,١٥	٧٨٧٤٨	٤٣٤٠٧	٣٥٣٤١	٧,٠٩	١٠٤٩١٥٠٦	٩٠٠٥٩٠	٣١٩٤٤٨	٩٢٧١٤٦٨

تابع جدول رقم (١٠)

توزيعات القيمة المضافة الصافية الى عوائد عوامل الإنتاج ونسبة كل عائد
للهيئات الاقتصادية طبقا للقطاع الإقتصادي لعام ٢٠١٠ / ٢٠١١

القيمة بالآلاف جنيه

%	القيمة المضافة الصافية	%	صافي عائد العمليات الإنتاجية	فرق تقويم التغير في المخزون			الفوائد			القطاع الإقتصادي		
				%	جملة	بضائع بغرض البيع	الإنتاج التام	%	جملة		فرق فوائد محسوبة	فوائد مدفوعة
١٠٠	٨٧٨٣٨٣	٨٧,٤١	٧٦٧٧٧٦	-	-	-	-	١٥٣,٧٥	١٣٥٠٥٠٢	-	١٣٥٠٥٠٢	قطاع الزراعة والرى
١٠٠	٤٢٢٧٨٩٨١	٧٨,٠٩	٣٣٠١٦٠١٩	١,٤٦-	٦١٧٤٠١-	-	٦١٧٤٠١-	٢٢,١٦	٩٣٦٦٩١٨	٧٠٣٩٣٩٠	٢٣٢٧٥٢٨	قطاع الصناعة والبتروال والتعدين
١٠٠	٩٦١٠٥	٣٦٩,٣٧-	٣٥٤٩٨٥-	-	-	-	-	٣١١,٦٨	٢٩٩٥٣٩	-	٢٩٩٥٣٩	قطاع الكهرباء والطاقة
١٠٠	٣٥١٠٥٩٩٢	٦١,٩٧	٢١٧٥٣٥٢٦	-	-	-	-	٢٤,٢٤	٨٥٠٨٣٧٥	-	٨٥٠٨٣٧٥	قطاع النقل والإتصالات
١٠٠	١٧٥٠٤٨٢	٩٤,٣٨	١٦٥٢١٢٩	-	-	-	-	٠,٠٦	١٠٠٠	-	١٠٠٠	قطاع التجارة والتموين
١٠٠	١٠٩١٥٦٣١	٨٨,٢٠	٩٦٢٧٥٢٨	-	-	-	-	٥,٧٩	٦٣٢٤١١	-	٦٣٢٤١١	قطاع الإسكان والتشييد
١٠٠	٤٥٠٧١٤	٣٢,٠٧	١٤٤٥٥٤	-	-	-	-	٢,٩٣	١٣١٨٤	-	١٣١٨٤	قطاع المال والإقتصاد
١٠٠	١٣٣٠٤٥٣	٣,٤٨	٤٦٢٩٩	-	-	-	-	٧,٦١	١٠١٢٦٨	-	١٠١٢٦٨	قطاع الخدمات الصحية والدينية والقوى العاملة
١٠٠	٦٦١٤٣٠	٤١٦,٥٤	٢٧٥٥١٤٤-	-	-	-	-	١٦١,٥٩-	١٠٦٨٧٧٦	-	١٠٦٨٧٧٦	قطاع الثقافة والإعلام
١٠٠	٣٥١٣٤٠	٩٠,٢٨	٣١٧٢٠٤	-	-	-	-	-	-	-	-	قطاع السياحة
١٠٠	٨٧٧٨٦	٧٥,٧١	٦٦٤٦٤	-	-	-	-	٠,٤٠	٣٤٧	-	٣٤٧	قطاع الدفاع والأمن والعدالة
١٠٠	٥٥٣١٣٦٥٦	٩٧,٣٧	٥٣٨٥٧٠٧٤	-	-	-	-	-	٢٨	-	٢٨	قطاع التأمينات والشئون الإجتماعية
١٠٠	١٤٧٨٩٨٠٩٣	٧٨,٨٤	١١٦٦٠٢٨٩٢	٠,٤٢-	٦١٧٤٠١-	-	٦١٧٤٠١-	١٤,٤٣	٢١٣٤٢٣٤٨	٧٠٣٩٣٩٠	١٤٣٠٢٩٥٨	الإجمالي

١
٢
١

جدول رقم (١١)

حساب التحويلات الجارية والإدخار للهيئات الاقتصادية طبقاً للقطاع الإقتصادي لعام ٢٠١١/٢٠١٠
(جانب الإستخدامات)

القيمة بالآلف جنيه

التحويلات الجارية التخصيصية				القطاع الإقتصادي
جملة	* أخرى	ضرائب دخلية	ضرائب عقارية	
٥٥٣٥٤	٥٤٦٠٥	٧٤٩	-	قطاع الزراعة والرعي
٣٨٣٦١٠٨٠	١٧٣٠٣٢٤٦	٢١٠٥٧٨٣٤	-	قطاع الصناعة والبتروك والتعدين
٤٣٥١٣	٣٩٢٢٢	٤٢٩١	-	قطاع الكهرباء والطاقة
١٣٨٢٧٢٥٩	٢١٢٩٤٢٠	١١٦٩٧٨٣٩	-	قطاع النقل والإتصالات
٢٥٢٨٩١٤	٢٥٢٨٢٨٥	٦٢٩	-	قطاع التجارة والتموين
١٦٦٦١٥١	١٦٦٦١٥١	-	-	قطاع الإسكان والتشييد
١٣٢٤٢٠	٧٧٥٨٤	٥٤٨٣٦	-	قطاع المال والإقتصاد
٤٨٥٢١٨	٤٨٥٢١٨	-	-	قطاع الخدمات الصحية والدينية والقوى العاملة
١٨٩٢٠٩	١٨٨٣٥٢	٨٥٧	-	قطاع الثقافة والإعلام
٣٧٨١٣	٣٧٨١٣	-	-	قطاع السياحة
٣٥٧٤٨	٢٣٤٧٥	١٢٢٧٣	-	قطاع الدفاع والأمن والعدالة
٢٦٤٥٢٧١٦	٢٦٤٥٢٧١٦	-	-	قطاع التأهيلات والشئون الإجتماعية
٨٣٨١٥٣٩٥	٥٠٩٨٦٠٨٧	٣٢٨٢٩٣٠٨	-	الإجمالي

* أخرى تتضمن مصروفات سنوات سابقة ، تعويضات وتبرعات ، خسائر رأسمالية ... الخ مستبعد منها مخصصات بخلاف الإهلاك .

تابع جدول رقم (١١)

حساب التحويلات الجارية والإدخار للهيئات الاقتصادية طبقاً للقطاع الإقتصادي

لعام ٢٠١١/٢٠١٠

(جانب الإستخدامات)

القيمة بالآف جنيه

جملة الإستخدامات	الإدخار	الفائض الموزع			القطاع الإقتصادي
		جملة	حصص أخرى	حصة الدولة	
٢٣٦١١١-	٢٩١٤٦٥-	-	-	-	قطاع الزراعة والرعى
٥٢٦٦٣٦٩	٣٢٨٤١٦	١٣٩٧٣٨٧٣	١٩٥٥١٩٥	١٢٠١٨٦٧٨	قطاع الصناعة والبتروول والتعدين
٣٠٦٧١١-	٣٥٣٥٢٥-	٣٣٠١	٣٣٠١	-	قطاع الكهرباء والطاقة
٢٣٣٩٩٢٨٠	٨٢٣٦٤١٩-	١٧٨٠٨٤٤٠	٤١٩٩٢٨	١٧٣٨٨٥١٢	قطاع النقل والإتصالات
٢٠٠٠١٦٨	٥٣١٣٦٨-	٢٦٢٢	-	٢٦٢٢	قطاع التجارة والتموين
١٢٨٩٦٥١٩	٧٠١٨١٧	١٠٥٢٨٥٥١	-	١٠٥٢٨٥٥١	قطاع الإسكان والتشييد
٢٨٩٥٥٣	٦١٤٠٠-	٢١٨٥٣٣	-	٢١٨٥٣٣	قطاع المال والإقتصاد
٨٢٥٦٣٦	١٠٣٢٨	٣٣٠٠٩٠	٢٧٠	٣٢٩٨٢٠	قطاع الخدمات الصحية والدينية والقوى العاملة
٢٥٥١٥٩١-	٢٧٤٧٨٩٢-	٧٠٩٢	٧٠٩٢	-	قطاع الثقافة والإعلام
٣٧٦٦٣٠	٤٩٧	٣٣٨٣٢٠	-	٣٣٨٣٢٠	قطاع السياحة
١٢٢٠٥٣	٦٨٥٨٤	١٧٧٢١	-	١٧٧٢١	قطاع الدفاع والأمن والعدالة
٥٦٠٧٧٧٠٨	١٥١٤٧٤٣٠	١٤٤٧٧٥٦٢	-	١٤٤٧٧٥٦٢	قطاع التأمينات والشئون الإجتماعية
١٤٥٥٥٦٥٠٣	٤٠٣٥٠٠٣	٥٧٧٠٦١٠٥	٢٣٨٥٧٨٦	٥٥٣٢٠٣١٩	الإجمالي

تابع جدول رقم (١١)

حساب التحويلات الجارية والإدخار للهيئات الاقتصادية طبقاً للقطاع الإقتصادي لعام ٢٠١١ / ٢٠١٠
(جانب الموارد)

القيمة بالآلاف جنيه

القطاع الإقتصادي	صافي عائد العمليات الإنتاجية	إيرادات أوراق مالية	إيرادات تحويلية	إيرادات متنوعة	فرق الإيجار المحسوب	فرق الفوائد المحسوبة	جملة الموارد
قطاع الزراعة والري	٧٦٧٧٧٦-	١٧٩٩٧٥	٧٦٧٣٣	٢٧٤٩٥٧	-	-	٢٣٦١١١-
قطاع الصناعة والبتروك والتعدين	٣٣.١٦.١٩	٢٥٣٧٦١٥	٧٧٦٥٧٢٢	٢٢٦١٥٣٨	٤٣.٨٥	٧.٣٩٣٩٠	٥٢٦٦٣٣٦٩
قطاع الكهرباء والطاقة	٣٥٤٩٨٥-	٥١٥٣	١٦.٠٠٠	٢٧١٢١	-	-	٣.٦٧١١-
قطاع النقل والإتصالات	٢١٧٥٣٥٢٦	٢١٨١٦٧	٧٧٣١٦٣	٦٥٤٤٢٤	-	-	٢٣٣٩٩٢٨٠
قطاع التجارة والتموين	١٦٥٢١٢٩	-	٣١٧.٥٧	٣.٩٨٢	-	-	٢٠٠.١٦٨
قطاع الإسكان والتشييد	٩٦٢٧٥٢٨	٥٣٢٥٨	٢٣٨١٦٢٠	٨٣٤١١٣	-	-	١٢٨٩٦٥١٩
قطاع المال والإقتصاد	١٤٤٥٥٤	-	٧٢٢٢٠	٧٢٧٧٩	-	-	٢٨٩٥٥٣
قطاع الخدمات الصحية والدينية والقوى العاملة	٤٦٢٩٩	١٤٩٩١٢	٣.٤٦٦٧	٣٢٤٧٥٨	-	-	٨٢٥٦٣٦
قطاع الثقافة والإعلام	٢٧٥٥١٤٤-	٣٦٧٥٦	١٥٧٨٤٨	٨٩٤٩	-	-	٢٥٥١٥٩١-
قطاع السياحة	٣١٧٢.٤	-	٥٥٤١٧	٤٠.٩	-	-	٣٧٦٦٣٠
قطاع الدفاع والأمن والعدالة	٦٦٤٦٤	٤١٤٦٥	١٢.٢٣	٢١.٢	-	-	١٢٢.٥٣
قطاع التأمينات والشئون الإجتماعية	٥٣٨٥٧.٧٤	١٤٥٢١١	١٩.٤١٣٣	١٧.٩٦٨	٣٢٢	-	٥٦.٧٧٧.٨
الإجمالي	١١٦٦.٢٨٩٢	٣٣٦٧٥١٢	١٣٨٣٦٦.٣	٤٦٦٦٦٩٩	٤٣٤.٧	٧.٣٩٣٩٠	١٤٥٥٥٦٥.٣

جدول رقم (١٢)

حساب الإستخدامات والموارد الرأسمالية والمالية للهيئات الإقتصادية طبقاً للمقطاع الإقتصادي لعام ٢٠١٠ / ٢٠١١
(جانسب الإستخدامات)

القيمة بالآلاف جنيهه

فرق تقويم التغير في المخزون			-/+ التغير في المخزون				التكوين الرأسمالى الثابت			المقطع الإقتصادي
جهة	بضائع بغرض البيع	الإنتاج التام	جملة	بضائع بغرض البيع بالتكلفة	الإنتاج غير التام بالتكلفة	الإنتاج التام بالتكلفة	جملة	مشغولات داخلية تامة بالتكلفة	الإضافات الرأسمالية على الأصول الثابتة	
-	-	-	٧٣٢	٨٨٠	-	١٤٨-	٥٢٩١١	٤٢١١	٤٨٧٠٠	قطاع الزراعة والري
٦١٧٤٠١-	-	٦١٧٤٠١-	١٥٨٠٠٨٧	-	٢٥٦٥٥٨	١٣٢٣٥٢٩	١٨٨٥٦٣.٦	-	١٨٨٥٦٣.٦	قطاع الصناعة والبتروول والتعدين
-	-	-	-	-	-	-	٥٧٨٣٧٨	-	٥٧٨٣٧٨	قطاع الكهرباء والطاقة
-	-	-	١٧٦٣١	-	١٧٦٣١	-	٢٤٩١١٩٢	١٠٦٤٣٨	٢٣٨٤٧٥٤	قطاع النقل والإتصالات
-	-	-	-	-	-	-	٤٤٩٧	-	٤٤٩٧	قطاع التجارة والتموين
-	-	-	١٠٩٠٠٣٩٧	٧٠٢٧	٨٢١٣٠١٠	٢٦٨٠٣٦٠	١٧٧١٧٨	-	١٧٧١٧٨	قطاع الإسكان والتشييد
-	-	-	-	-	-	-	٩٥٥٥	-	٩٥٥٥	قطاع المال والإقتصاد
-	-	-	-	-	-	-	٣٥٠٢٥٣	-	٣٥٠٢٥٣	قطاع الخدمات الصحية والذيلية والقوى العاملة
-	-	-	-	-	-	-	٦٧٠٣٥٣	-	٦٧٠٣٥٣	قطاع الثقافة والإعلام
-	-	-	-	-	-	-	٨٣٤	-	٨٣٤	قطاع السياحة
-	-	-	٢٥٣-	-	٣١٥-	٦٢	٣١٠٦٠	٣٠٦٦٨	٣٩٢	قطاع الدفاع والأمن والعدالة
-	-	-	-	-	-	-	٥٦٨٥٢	-	٥٦٨٥٢	قطاع التأمينات والشئون الإجتماعية
٦١٧٤٠١-	-	٦١٧٤٠١-	١٢٤٩٨٥٩٤	٧٩٠٧	٨٤٨٦٨٨٤	٤٠٠٣٨٠٣	٢٣٢٧٩٣٦٩	١٤١٣١٧	٢٣١٣٨٠٥٢	الإجمالي

تابع جدول رقم (١٢)

حساب الإستخدامات والموارد الرأسمالية والمالية للهيئات الإقتصادية طبقاً للقطاع الإقتصادي
لعام ٢٠١١/٢٠١٠
(جانب الإستخدامات)

القينة بالآلف جنيهه

القطاع الإقتصادي	التكوين الرأسمالي الإجمالي	التحويلات الرأسمالية والمالية	الإقراض	جملة الإستخدامات
قطاع الزراعة والري	٥٣٦٤٣	٢٨٨.٥٠٠	٩.٥٤٧	٣.٢٤٦٩٠
قطاع الصناعة والبتروم والتعدين	١٩٨١٨٩٩٢	٢٢٩٧.٦٣٥	٣٩.٥٢	٤٢٨٢٨٦٧٩
قطاع الكهرباء والطاقة	٥٧٨٣٧٨	١.٦٦٩٨٢	٣١.٥١٩	١٩٥٥٨٧٩
قطاع النقل والإتصالات	٢٥.٨٨٢٣	٣٧١١.٨٢	٢١٣٣١٤	٦.٠٦٥٩١
قطاع التجارة والتموين	٤٤٩٧	٤٢٩٥٨٢١	٤٤١٦٦٧	٤٧٤١٩٨٥
قطاع الإسكان والتشييد	١١.٧٧٥٧٥	٤٢٨٨٤٥	١.٣٦٤١٦٠	١١٤٢٢٦٠
قطاع المال والإقتصاد	٩٥٥٥	٩٨٦٢٤	١٦٦.٣	١٢٤٧٨٢
قطاع الخدمات الصحية والدينية والقوى العاملة	٣٥.٢٥٣	٣٣٧٦٦٤	٣٨٢٤٢٧٩	٤٥١٢١٩٦
قطاع الثقافة والإعلام	٦٧.٣٥٣	٣٣٦٤٥٤	-	١.٠٦٨٠٧
قطاع السياحة	٨٢٤	١٥٤٥٨٠	١٣٥٥٥٠	١٩٨٦٤
قطاع الدفاع والأمن والعدالة	٣.٨٠٧	١.١٢٣٤	٦٣٧٥	١٣٨٤١٦
قطاع التأمينات والشئون الإجتماعية	٥٦٨٥٢	١٨٥٦٤١٢٤	-	١٨٦٢.٩٧٦
الإجمالي	٣٥١٦.٥٦٢	٥٤٩٤٦٥٤٥	٥٩٨٣٩٨٢	٨٤١٢٣١٢٥

تابع جدول رقم (١٢)

حساب الإستخدامات والموارد الرأسمالية والمالية للهيئات الإقتصادية طبقاً للقطاع الإقتصادي لعام ٢٠١١/٢٠١٠
(جانب الموارد)

القيمة بالآلف جنيهه

جملة الموارد	الإقتراض	التحويلات الرأسمالية والمالية	فرق تقويم التغير في مخزون			الإهلاك	الإنخار	القطاع الإقتصادي
			جملة	بضائع بفرض البيع	الإنتاج التام			
٣٠٢٤٦٩٠	٦٤٥١٣٩	٢٦٤٥٩٨٠	-	-	-	٢٥٠٣٦	٢٩١٤٦٥٠	قطاع الزراعة والرعى
٤٢٨٢٨٦٧٩	٣٠٢٣٣٩١١	١٢٢٧١٣٦٠	٦١٧٤٠١-	-	٦١٧٤٠١-	٦١٢٣٩٣	٣٢٨٤١٦	قطاع الصناعة والبتروك والتعدين
١٩٥٥٨٧٩	١٢٤٦٠٠٣-	٣٢٨٣٢٢٤	-	-	-	١٧٢١٨٣	٣٥٣٥٢٥٠	قطاع الكهرياء والطاقة
٦٠٠٦٥٩١	٨٥١٢١٩٦	٤١٦٢٧٢٥	-	-	-	١٥٦٨٠٨٩	٨٢٣٦٤١٩-	قطاع النقل والإتصالات
٤٧٤١٩٨٥	٣٤٥٣١	٥٢٣٥٩٧٧	-	-	-	٢٨٤٥	٥٣١٣٦٨-	قطاع التجارة والتموين
١١٤٢٢٦٠	٢٥١٦٩٠	١٣٨١١٣	-	-	-	٥٠٦٤٠	٧٠١٨١٧	قطاع الإسكان والتشييد
١٢٤٧٨٢	٧٠٠٤	١٤٥٥٢٥	-	-	-	٣٣٦٥٣	٦١٤٠٠٠	قطاع المال والإقتصاد
٤٥١٢١٩٦	١٨٠٢٤٣	٤٢١١٠١٦	-	-	-	١١٠٦٠٩	١٠٣٢٨	قطاع الخدمات الصحية والدينية والقوى العاملة
١٠٠٦٨٠٧	٢٧٣٩٧٨٥	٤٩٦٠٢٥	-	-	-	٥١٨٨٨٩	٢٧٤٧٨٩٢-	قطاع الثقافة والإعلام
١٩٨٦٤	-	٣٧٦٦	-	-	-	١٥٦٠١	٤٩٧	قطاع السياحة
١٣٨٤١٦	-	٦٠٧٤١	-	-	-	٩٠٩١	٦٨٥٨٤	قطاع الدفاع والأمن والعدالة
١٨٦٢٠٩٧٦	٦٤١٤١٧-	٤٠٨٠٤٨٤	-	-	-	٣٤٤٧٩	١٥١٤٧٤٣٠	قطاع التأمينات والشئون الإجتماعية
٨٤١٢٣١٢٥	٤٠٧١٧٠٧٩	٣٦٨٣٤٩٣٦	٦١٧٤٠١-	-	٦١٧٤٠١-	٣١٥٣٥٠٨	٤٠٣٥٠٠٣	الإجمالي

جدول رقم (١٣)

الإضافات الرأسمالية على الأصول الثابتة للهيئات الاقتصادية طبقاً للقطاع الإقتصادي مصنفة طبقاً لنوع الأصل ونسبة كل منهما الى الإجمالي

لعام ٢٠١٠ / ٢٠١١

القيمة بالآلاف جنيه

عدد وأدوات		وسائل نقل وإنتقال		آلات ومعدات		مباني وإنشاءات ومرافق وطرق		تحسين أراضي		القطاع الإقتصادي
%	قيمة	%	قيمة	%	قيمة	%	قيمة	%	قيمة	
٠.٤٦	١٢٩٥	=	١٨٨٧	٠.٥٥	١٧٢٧٣	٠.٢٠	٢٤١٨٨	٠.٤٥	٤٢٢	قطاع الزراعة والري
٤.٧٧	١٣٣٦٠	٨٢.٠٨	٥٨٦٩٥٩٢	٦٠.٨٩	١٨٩٥٤٦٦	٩٠.٩٦	١٠٩٨٦٥٣٤	-	-	قطاع الصناعة والبتروول والتعدين
٠.٠٥	١٣٠	=	٣١١٥	١٨.٢٧	٥٦٨٧.٢	=	٥٠١٦	-	-	قطاع الكهرباء والطاقة
٣.١٦	٨٨٦٥	١٦.٩٧	١٢١٣٥٨٣	٥.٠٦	١٥٧٤٢٢	٦.٠٩	٧٣٥٦٩٠	١١.٨٦	١١١٢٩	قطاع النقل والإتصالات
٠.٢٨	٧٩٧	=	٩١	=	١٢٢	=	٩٤٧	=	٧	قطاع التجارة والتموين
٠.٥٦	١٥٧٣	٠.٧٣	٥٢٥٦١	٠.٤١	١٢٦٩١	٠.٢٥	٢٩٨٦٩	٨٢.٤٠	٧٧٣٣٤	قطاع الإسكان والتشييد
٠.٠٩	٢٥٥	=	١١٣٦	-	-	=	٣٣٩٤	-	-	قطاع المال والإقتصاد
١.٤٦	٤٠٩٨	=	١٧٩٧	٢.٠٣	٦٣١٢٣	٢.٢٣	٢٦٨٩٦٦	٠.٩١	٨٥١	قطاع الخدمات الصحية والدينية والقوى العاملة
٨٩.٠١	٢٤٩٣.٢	=	٩٢٦	١٢.٧٩	٣٩٨٢٥٠	٠.١٤	١٦٩٥٧	-	-	قطاع الثقافة والإعلام
-	-	-	-	-	-	=	٥٣٨	-	-	قطاع السياحة
٠.١٢	٣٢٧	-	-	-	-	=	٦٠	-	-	قطاع الدفاع والأمن والعدالة
=	٩٦	٠.٠٩	٦٦٢٣	=	٨٧	٠.٠٥	٦٢٩٣	٤.٣٨	٤١١٤	قطاع التأمينات والشئون الإجتماعية
١.٠٠	٢٨٠٠٩٨	١.٠٠	٧١٥١٣١١	١.٠٠	٣١١٣١٣٦	١.٠٠	١٢٠٧٨٤٥٢	١.٠٠	٩٣٨٥٧	الإجمالي

تابع جدول رقم (١٣)

الإضافات الرأسمالية على الأصول الثابتة للهيئات الاقتصادية طبقاً للقطاع الإقتصادي

مصنفة طبقاً لنوع الأصل ونسبة كل منها إلى الإجمالي لعام ٢٠١١ / ٢٠١٠

القيمة بالآلاف جنيه

القطاع الإقتصادي	أثاث ومعدات مكاتب		الثروة الحيوانية والمائية		نفقات إيرادية موجلة		جملة		مشغولات داخلية تامة بالتكلفة		الإجمالي	
	%	قيمة	%	قيمة	%	قيمة	%	قيمة	%	قيمة	%	قيمة
قطاع الزراعة والري	١,٥٨	٢٨٠٩	١,٣٦	٨٢٦	-	-	٠,٢٦	٤٨٧٠٠	٢,٩٨	٤٣١١	٠,٢٤	٥٢٩١١
قطاع الصناعة والبتروك والتعدين	٥١,٤٩	٩١٣٥٤	-	-	-	-	٨١,٤٩	١٨٨٥٦٣٠٦	-	-	٨١	١٨٨٥٦٣٠٦
قطاع الكهرباء والطاقة	٠,٨	١٤١٥	-	-	-	-	٢,٥	٥٧٨٣٧٨	-	-	٢,٤٨	٥٧٨٣٧٨
قطاع النقل والإتصالات	٨,٥٣	١٥١٣١	٩٨,٦٤	٦٠٠٩٥	١٠٠,٠٠٠	١٨٢٨٣٩	١٠,٣١	٢٣٨٤٧٥٤	٧٥,٣٢	١٠٦٤٣٨	١٠,٧	٢٤٩١١٩٢
قطاع التجارة والتموين	١,٤٣	٢٥٣٣	-	-	-	-	=	٤٤٩٧	-	-	=	٤٤٩٧
قطاع الإسكان والتشييد	١,٧٨	٣١٥٠	-	-	-	-	٠,٧٧	١٧٧١٧٨	-	-	٠,٧٦	١٧٧١٧٨
قطاع المال والإقتصاد	٢,٦٩	٤٧٧٠	-	-	-	-	=	٩٥٥٥	-	-	=	٩٥٥٥
قطاع الخدمات الصحية والدينية والقوى العاملة	٩,٤٤	١١٤١٨	-	-	-	-	١,٥١	٣٥٠٢٥٣	-	-	١,٥	٣٥٠٢٥٣
قطاع الثقافة والإعلام	٢,٧٧	٤٩١٨	-	-	-	-	٢,٩	٦٧٠٣٥٣	-	-	٢,٨٨	٦٧٠٣٥٣
قطاع السياحة	٠,١٧	٢٩٦	-	-	-	-	=	٨٣٤	-	-	=	٨٣٤
قطاع الدفاع والأمن والعدالة	=	١	=	٤	-	-	=	٣٩٢	٢١,٧	٣٠٦٦٨	٠,١٣	٣١٠٦٠
قطاع التأمينات والشئون الإجتماعية	٢٢,٣٤	٣٩٦٣٩	-	-	-	-	٠,٢٥	٥٦٨٥٢	-	-	٠,٢٤	٥٦٨٥٢
الإجمالي	١٠٠	١٧٧٤٣٤	١٠٠	٦٠٩٢٥	١٠٠	١٨٢٨٣٩	١٠٠	٢٣١٣٨٠٥٢	١٠٠	١٤١٣١٧	١٠٠	٢٣٢٧٩٣٦٩

جدول رقم (١٤)

التكوين الرأسمالي الصافي للهيئات الإقتصادية طبقاً للقطاع الإقتصادي لعام ٢٠١١/٢٠١٠

القيمة بالآلاف جنيه

التكوين الرأسمالي الصافي	(-) الإهلاك	التكوين الرأسمالي الإجمالي	القطاع الإقتصادي
٢٨٦.٧	٢٥.٣٦	٥٣٦.٤٣	قطاع الزراعة والري
١٩٢.٦٥٩٩	٦١٢٣٩٣	١٩٨١٨٩٩٢	قطاع الصناعة والبتروك والتعدين
٤.٦١٩٥	١٧٢١٨٣	٥٧٨٣٧٨	قطاع الكهرباء والطاقة
٩٤.٧٣٤	١٥٦٨.٨٩	٢٥.٨٨٢٣	قطاع النقل والإتصالات
١٦٥٢	٢٨٤٥	٤٤٩٧	قطاع التجارة والتموين
١١.٢٦٩٣٥	٥.٦٤٠	١١.٧٧٥٧٥	قطاع الإسكان والتشييد
٢٤.٩٨٠	٣٣٦٥٣	٩٥٥٥	قطاع المال والإقتصاد
٢٣٩٦٤٤	١١.٦٠٩	٣٥.٢٥٣	قطاع الخدمات الصحية والدينية والقوى العاملة
١٥١٤٦٤	٥١٨٨٨٩	٦٧.٣٥٣	قطاع الثقافة والإعلام
١٤٧٦٧٠	١٥٦.١	٨٣٤	قطاع السياحة
٢١٧١٦	٩.٩١	٣.٨٠٧	قطاع الدفاع والأمن والعدالة
٢٢٣٧٣	٣٤٤٧٩	٥٦٨٥٢	قطاع التأمينات والشئون الإجتماعية
٣٢٠.٧.٥٤	٣١٥٣٥.٨	٣٥١٦.٥٦٢	الإجمالي

جدول رقم (١٥)

مصادر تمويل التكوين الرأسمالي الإجمالي للهيئات الاقتصادية طبقا للقطاع الإقتصادي
ونسبة تمويل كل بند الى جملة مصادر التمويل لعام ٢٠١٠ / ٢٠١١

القيمة بالآلاف جنيهه

القطاع الإقتصادي	الإدخار		الإهلاك		صافي التحويلات الرأسمالية والمالية		صافي الإقتراض		فرق تقويم التغير في المخزون		جملة مصادر التمويل	
	قيمة	%	قيمة	%	قيمة	%	قيمة	%	قيمة	%	قيمة	%
قطاع الزراعة والرعى	٢٩١١٦٥-	٥٨٩,٦٣-	٢٥٠٣٦	٥٠,٦٥	٢٣١٥٢٠-	٤٧٤,٤٣-	٥٥٠٣٨٦	١١١٣,٤١	-	-	٤٩١٣٢	١٠٠
قطاع الصناعة والبتروك والتعدين	٣٢٨٤١٦	١,٦٦	٦١٢٣٩٣	٣,٠٩	١٠٦٩٩٢٧٥-	٥٣,٩٨-	٣٠١٩١٨٥٩	١٥٢,٣٥	٦١٧٤٠١-	٣,١٢-	١٩٨١٨٩٩٢	١٠٠
قطاع الكهرباء والطاقة	٣٥٣٥٢٥-	٥٦,٨-	١٧٢١٨٣	٢٧,٦٧	٢٣١٦٢٤٢	٣٧٢,١٦	١٥١٢٥٣٠-	٢٤٣,٠٣-	-	-	٦٢٢٣٧٠	١٠٠
قطاع النقل والإتصالات	٨٢٣٦٤١٩-	٣٢٨,٨٩-	١٥٦٨٠٨٩	٦٢,٦٢	٤٥١٦٤٣	١٨,٠٣	٨٧٢١٠٠١	٣٤٨,٢٤	-	-	٢٥٠١٣١٤	١٠٠
قطاع التجارة والتمويل	٥٣١٣٦٨-	١١٨١٦,٠٦-	٢٨٤٥	٦٣,٦٦	٩٤٠١٥٦	٢٠٩٠,٦,٢٩	٤٠٧١٣٦-	٩٠٥٣,٥-	-	-	٤٤٩٧	١٠٠
قطاع الإسكان والتشييد	٧٠١٨١٧	٦,٣٤	٥٠٦٤٠	٠,٤٦	٢٩٠٧٣٢-	٢,٦٢-	١٠٦١٥٨٥٠	٩٥,٨٣	-	-	١١٠٧٧٥٧٥	١٠٠
قطاع المال والإقتصاد	٦١٤٠٠٠	٣٤٢,٣١-	٣٣٦٥٣	١٨٧,٦٢	٤٦٩٠١	٢٦١,٤٨	١٢١٧-	٦,٧٨-	-	-	١٧٩٣٧	١٠٠
قطاع الخدمات الصحية والدينية والقوى العاملة	١٠٣٢٨	١,٧٤	١١٠٦٠٩	١٨,٦٢	٣٨٧٣٣٥٢	٦٥١,٩٥	٣٤٠٠١٧٢-	٥٧٢,٣١-	-	-	٥٩٤١١٧	١٠٠
قطاع الثقافة والإعلام	٢٧٤٧٨٩٢-	٤١٢,١٨-	٥١٨٨٨٩	٧٧,٨٣	١٥٩٥٧١	٢٣,٩٤	٢٧٣٦١١٢	٤١٠,٤١	-	-	٦٦٦٦٨٠	١٠٠
قطاع السياحة	٤٩٧	٧٧,٥٤	١٥٦٠١	٢٤٣٣,٨٥	١٥٠٨١٤-	٢٣٥٢٧,٩٣-	١٣٥٣٥٧	٢١١١٦,٥٤	-	-	٦٤١	١٠٠
قطاع الدفاع والأمن والعدالة	٦٨٥٨٤	٢٢٢,٦٢	٩٠٩١	٢٩,٥١	٤٠٤٩٣-	١٣١,٤٤-	٦٣٧٥-	٢٠,٦٩-	-	-	٣٠٨٠٧	١٠٠
قطاع التأمينات والشئون الإجتماعية	١٥١٤٧١٣٠	٢٩٨٠,٨,٩٧	٣٤٤٧٩	٦٧,٨٥	١٤١٨٣٦١٠-	٢٨٥٠٢,٦٩-	٦١٧٤٥٤-	١٢٧٤,١٤-	-	-	٥٠٨١٥	١٠٠
الإجمالي	٤٠٣٥٠٠٣	١١,٣٩	٣١٥٣٥٠٨	٨,٩٠	١٨١١١٦٠٩-	٥٦,٠٠٠-	٤٦٩٧٨٦٧٦	١٣٢,٥٧	٦١٧٤٠١-	١,٧٤-	٣٥٤٣٨١٧٧	١٠٠

جدول رقم (١٦)

الإنتاج والناتج الإجمالي بسعر السوق والناتج الإجمالي والصافي بتكلفة عوامل الإنتاج للهينات الاقتصادية طبقاً للقطاع الاقتصادي لعام ٢٠١١ / ٢٠١٠

القيمة بالآلاف جنيهه

القطاع الاقتصادي	الإنتاج * بسر السوق	مستلزمات الإنتاج	الناتج الإجمالي بسر السوق	الضرائب غير المباشرة والاعانات			الناتج الصافي بتكلفة عوامل الإنتاج	الإجمالي
				الضرائب والرسوم السلعية	الإعانات	الضرائب والرسوم السلعية مطروحا منها الإعانات		
	١	٢	٣=٢-١	٤	٥	٦=٥-٤	٧=٦-٣	٨
قطاع الزراعة والري	٩٧١٦٢٢	٥٦٧٩٢	٩١٤٨٣٠	١١٤١١	-	١١٤١١	٩٠٣٤١٩	٢٥٠٣٦
قطاع الصناعة والبتروك والتعدين	٢٩٢٢٤٦٤٧	٤٤٣٢٠٧٤٠	١٥٠٩٦٠٩٣-	٥٣٢٩٧٧٧	٦٣٣١٧٢٤٤	٥٧٩٨٧٤٦٧-	٤٢٨٩١٣٧٤	٦١٢٣٩٣
قطاع الكهرباء والطاقة	٤٠٤٥٧٢	١٨٠٢٧٦	٢٢٤٢٩٦	١٤١	٤٤١٣٣	٤٣٩٩٢-	٢٦٨٢٨٨	١٧٢١٨٣
قطاع النقل والإتصالات	٣٧٨٥٠٩٧٠	٢٠٣٦٥٢٦	٣٥٨١٤٤٤٤	١٢٠٤١	٨٧١٦٧٨	٨٥٩٦٣٧-	٣٦٦٧٤٠٨١	١٥٦٨٠٨٩
قطاع التجارة والتموين	٢٩١٥٤١٧٤-	١٦٤٣٦٢٦	٣٠٧٩٧٨٠٠-	١٩٢٢٨٧	٣٢٧٤٣٤١٤	٣٢٥٥١١٢٧-	١٧٥٣٣٢٧	٢٨٤٥
قطاع الإسكان والتشييد	١٤٦٣٨٧٨٢	٥٠١٨٣٠٠	٩٦٢٠٤٨٢	٥٢	١٣٤٥٨٤١	١٣٤٥٧٨٩-	١٠٩٦٦٢٧١	٥٠٦٤٠
قطاع المال والإقتصاد	٥٥٦٣٠٤	٨٠٣١٩	٤٧٥٩٨٥	٥٤٣	٨٩٢٥	٨٣٨٢-	٤٨٤٣٦٧	٣٣٦٥٣
قطاع الخدمات الصحية والدينية والقوى العاملة	٣٢٣٤٤٠٧	٢٠٣٧٢٠٩	١١٩٧١٩٨	٣٦٦٤	٢٤٧٥٢٨	٢٤٣٨٦٤-	١٤٤١٠٦٢	١١٠٦٠٩
قطاع الثقافة والإعلام	١٠٠٩٧٣٠	١١٤٨٥٩٨	١٣٨٨٦٨-	٣٦٧٣	-	٣٦٧٣	١٤٢٥٤١-	٥١٨٨٨٩
قطاع السياحة	٣٧٩١٧١	١٢٠٣٧	٣٦٧١٣٤	١٩٣	-	١٩٣	٣٦٦٩٤١	١٥٦٠١
قطاع الدفاع والأمن والعدالة	١٨٠٧٤٥	٨٣٨٦٥	٩٦٨٨٠	٣	-	٣	٩٦٨٧٧	٩٠٩١
قطاع التأمينات والشئون الإجتماعية	٥٥٥٣٠٠٣٤	١٧٥٨٦٢	٥٥٣٥٤١٧٢	٦٠٣٧	-	٦٠٣٧	٥٥٣٤٨١٣٥	٣٤٤٧٩
الإجمالي	١١٤٨٢٦٨١٠	٥٦٧٩٤١٥٠	٥٨٠٣٢٦٦٠	٥٥٥٩٨٢٢	٩٨٥٧٨٧٦٣	٩٣٠١٨٩٤١-	١٥١٠٥١٦٠١	٣١٥٣٥٠٨

* الإنتاج بسر السوق = إيرادات النشاط الجاري متضمنة التغير في مخزون الإنتاج غير التام بالتكلفة - مشتريات بغرض البيع

جدول رقم (١٧)

مستلزمات الإنتاج والقيمة المضافة الصافية ونسبة كل منهما إلى الإنتاج بسعر السوق للهيئات الاقتصادية طبقاً للقطاع الإقتصادي لعام ٢٠١١ / ٢٠١٠

القيمة بالآلاف جنيهه

القطاع الإقتصادي	مستلزمات الإنتاج	القيمة المضافة الصافية	الإنتاج بسعر السوق	%	%
	١	٢	٣	٣/٢	٣/١
قطاع الزراعة والري	٥٦٧٩٢	٨٧٨٣٨٣	٩٧١٦٢٢	٩٠.٤	٥.٨٥
قطاع الصناعة والبتروك والتعدين	٤٤٣٢٠٧٤٠	٤٢٢٧٨٩٨١	٢٩٢٢٤٦٤٧	١٤٤.٦٧	١٥١.٦٦
قطاع الكهرباء والطاقة	١٨٠٢٧٦	٩٦١.٥	٤٠٤٥٧٢	٢٣.٧٥	٤٤.٥٦
قطاع النقل والإتصالات	٢٠٣٦٥٢٦	٣٥١٠٥٩٩٢	٣٧٨٥٠٩٧٠	٩٢.٧٥	٥.٣٨
قطاع التجارة والتموين	١٦٤٣٦٢٦	١٧٥٠٤٨٢	٢٩١٥٤١٧٤٠	٦.٠٠	٥.٦٤
قطاع الإسكان والتشييد	٥٠١٨٣٠٠	١٠٩١٥٦٣١	١٤٦٣٨٧٨٢	٧٤.٥٧	٣٤.٢٨
قطاع المال والإقتصاد	٨٠٣١٩	٤٥٠٧١٤	٥٥٦٣٠.٤	٨١.٠٢	١٤.٤٤
قطاع الخدمات الصحية والدينية والقوى العاملة	٢٠٣٧٢٠٩	١٣٣٠٤٥٣	٣٢٣٤٤٠٧	٤١.١٣	٦٢.٩٩
قطاع الثقافة والإعلام	١١٤٨٥٩٨	٦٦١٤٣٠٠	١٠٠٩٧٣٠	٦٥.٥١	١١٣.٧٥
قطاع السياحة	١٢٠٣٧	٣٥١٣٤٠	٣٧٩١٧١	٩٢.٦٦	٣.١٧
قطاع الدفاع والأمن والعدالة	٨٣٨٦٥	٨٧٧٨٦	١٨٠٧٤٥	٤٨.٥٧	٤٦.٤٠
قطاع التأمينات والشئون الإجتماعية	١٧٥٨٦٢	٥٥٣١٣٦٥٦	٥٥٥٣٠٠٣٤	٩٩.٦١	٠.٣٢
الإجمالي	٥٦٧٩٤١٥٠	١٤٧٨٩٨٠٩٣	١١٤٨٢٦٨١٠	١٢٨.٨٠	٤٩.٤٦

الهيئات الاقتصادية للعام المالي ٢٠١١/٢٠١٠

١ - قطاع الزراعة والري

- الهيئة الزراعية المصرية
- الهيئة العامة لمشروعات التعمير و التنمية الزراعية
- البنك الرئيسي للتنمية والائتمان الزراعي
- الهيئة المصرية العامة للمساحة

٢ - قطاع الصناعة والبتروول و التعدين

- الهيئة العامة للتنمية الصناعية
- الهيئة المصرية العامة للبتروول
- الهيئة العامة لتنفيذ المشروعات الصناعية و التعدينية
- الهيئة العامة لشئون المطابع الاميرية

٣ - قطاع الكهرباء و الطاقة

- جهاز تنظيم مرفق الكهرباء و حماية المستهلك
- هيئة كهربة الريف
- هيئة تنفيذ مشروعات المحطات المائية لتوليد الكهرباء
- هيئة المحطات النووية لتوليد الكهرباء
- هيئة تنمية و استخدام الطاقة الجديدة و المتجددة

٤ - قطاع النقل و الاتصالات

أ - النقل

- الهيئة القومية لسكك حديد مصر
- هيئة النقل العام بالقاهرة
- الهيئة العامة لنقل الركاب بمحافظة الاسكندرية
- هيئة قناة السويس

ب - المواصلات

- الهيئة العامة لميناء الاسكندرية
- الهيئة العامة لميناء بورسعيد
- الهيئة العامة لمواني البحر الاحمر
- هيئة ميناء دمياط
- الهيئة العامة للمواني البرية و الجافة

ج - الاتصالات

- الهيئة القومية للبريد
- الجهاز القومي لتنظيم الاتصالات
- هيئة تنمية صناعة تكنولوجيا المعلومات

٥ - قطاع التجارة والتمويل

- الهيئة العامة للسلع التموينية
- الهيئة العامة للتحكم وأختبارات القطن
- جهاز تنمية التجارة الداخلية

٦ - قطاع الإسكان والتشييد

- هيئة المجتمعات العمرانية الجديدة
- الهيئة العامة لتعاونيات البناء والإسكان
- صندوق تمويل المساكن التي تقيمها وزارة التعمير والمجتمعات الجديدة
- صندوق مشروعات أراضي وزارة الداخلية

٧ - قطاع المال والإقتصاد

- الهيئة العامة لشئون المعارض والأسواق الدولية
- الهيئة العامة للإستثمار والمناطق الحرة
- الهيئة العامة للمنطقة الإقتصادية لمنطقة شمال غرب خليج السويس

٨ - قطاع الخدمات الصحية والدينية والقوي العاملة

- الهيئة العامة للتأمين الصحي
- هيئة الأوقاف المصرية
- المؤسسة العلاجية للمحافظة القاهرة
- المؤسسة العلاجية للمحافظة الإسكندرية
- المؤسسة العلاجية للمحافظة القلويبية

٩ - قطاع الثقافة والإعلام

- اتحاد الأذاعة والتلفزيون
- المعهد القومي للإدارة
- الهيئة القومية لضمان جودة التعليم والأعتاد

١٠ - قطاع السياحة

- الهيئة العامة للتنمية السياحية

١١ - قطاع الدفاع والأمن والعدالة

- صندوق التصنيع والأنتاج للسجون
- جهاز الخدمات العامة بوزارة الدفاع

١٢ - قطاع التأمينات والشئون الأجتماعية

- صندوق التأمين الحكومي لضمانات أرباب العهد
- الهيئة العامة لبنك ناصر الأجتماعي
- الهيئة القومية للتأمين الأجتماعي
- الصندوق الحكومي لتغطية الاضرار الناتجة عن مركبات النقل السريع داخل ج . م . ع

الجهاز المركزي للتعبئة العامة و الإحصاء

طريق صلاح سالم

صندوق بريد : ٢٠٨٦

مدينة نصر - القاهرة

تليفون : ٢٤٠٢٣٠٣١ - فاكس : ٢٤٠٢٤٠٩٩

**CENTRAL AGENCY FOR PUBLIC
MOBILIZATION AND STATISTICS**

P . O . B . : 2086

Nasr City - Cairo

TEL : 24023031 - FAX : 24024099

WEB SITE : [http :// www.capmas.gov.eg](http://www.capmas.gov.eg)

E -MAIL : [pres _capmas @capmas .gov.eg](mailto:pres_capmas@capmas.gov.eg)



طبع بمطابع الجهاز المركزي
للتعبئة العامة والإحصاء

PRINTED INC.A.P.M.A.S PRINTNG SHOP