



جمهورية مصر العربية
الجهاز المركزي للتعبئة العامة والإحصاء

النشرة السنوية للتجارة البينية مع التجمعات الدولية عام ٢٠١٣



الجهاز المركزي للتعبئة العامة والإحصاء

مدينة نصر - ش صلاح سالم - القاهرة - مصر

تليفون: (+202)24023031 - صندوق بريد: 2086 - فاكس: (+202) 24024099

الموقع الإلكتروني: www.capmas.gov.eg

البريد الإلكتروني: pres_capmas@capmas.gov.eg



مرجع رقم ٧١ - ٢١٢١٤ - ٢٠١٣

إصدار يونيه ٢٠١٤

طبع بمطبعة الجهاز المركزي
للتعبئة العامة والإحصاء



جمهورية مصر العربية

الجهاز المركزى للتعبئة العامة والإحصاء

**النشرة السنوية
للتجارة البينية مع التجمعات الدولية
عام ٢٠١٣**

عند إعادة نشر أو اقتباس
أى مادة من هذا الإصدار،، يرجى الإشارة إلى المصدر وهو
الجهاز المركزى للتعبئة العامة والإحصاء

تقديم

يعيش عالم اليوم متغيرات عديدة تستوجب من الدول النامية النظر مرة أخرى في مسارها التنموي حيث أصبح من المستحيل أن تحقق دولة ما متطلباتها التنموية بجهد منفرد دون أن تلجأ إلى غيرها من الدول لتبادل وتقاسم المنافع المشتركة كما أن هذه المتغيرات العالمية المتلاحقة لا تخلو من بعض المخاطر والمخاوف ولا تستطيع الدولة بمفردها تحمل تلك المخاطر، بل إن المخاطر تقل كلما كان التعاون هو السائد بين الدول.

لذا يتزايد التوجه الدولي نحو الإقليمية يوماً بعد يوم بالإضافة إلى تنامي ظاهرة التكتلات الاقتصادية من هذا المنطلق نجد أن مصر وقعت العديد من الاتفاقات الدولية سواء الثنائية أو متعددة الأطراف بهدف تنشيط وتحسين القدرة التنافسية للصادرات المصرية وزيادة فرص التبادل التجاري للمنتجات المصرية في الأسواق العالمية وتحسين الميزان التجاري.

في هذا الإطار يهتم الجهاز المركزي للتعبئة العامة والإحصاء بإصدار " النشرة السنوية للتجارة البينية مع التجمعات الدولية" المتضمنة وغير المتضمنة مصر والتي تتناول اجمالي قيمة الصادرات والواردات البينية مع كل دولة بتلك التجمعات الدولية وكذا الأهمية النسبية للتجارة البينية من المجموعات السلعية مع كل تجمع عن عام ٢٠١٣.

والجهاز يقدم هذه النشرة للباحثين والمهتمين بهذا المجال راجياً أن تحقق الفائدة المرجوة منها.

والله ولي التوفيق ،،،

لواء/ ابو بكر الجندي

رئيس الجهاز المركزي للتعبئة العامة والإحصاء

فهرس الجداول

رقم الصفحة	البيان	رقم الجدول
١	منهجية النشرة	
٣	أهم المؤشرات الإحصائية	
	الباب الأول: التجارة البينية مع التجمعات الدولية التي تتضمن مصر عامي ٢٠١٢ ، ٢٠١٣	
١١	التوزيع النسبي للتجارة البينية مع التجمعات الدولية التي تتضمن مصر	١
١٢	التوزيع النسبي للتجارة البينية مع دول تجمع الأسكوا	١ - ١
١٣	التوزيع النسبي للتجارة البينية من المجموعات السلعية مع دول تجمع الأسكوا	٢ - ١
١٤	التوزيع النسبي للتجارة البينية مع دول تجمع الساحل والصحراء	٣ - ١
١٥	التوزيع النسبي للتجارة البينية من المجموعات السلعية مع دول تجمع الساحل والصحراء	٤ - ١
١٦	التوزيع النسبي للتجارة البينية مع دول تجمع الكوميسا	٥ - ١
١٧	التوزيع النسبي للتجارة البينية من المجموعات السلعية مع دول تجمع الكوميسا	٦ - ١
١٨	التوزيع النسبي للتجارة البينية مع دول تجمع الخمس عشره	٧ - ١
١٩	التوزيع النسبي للتجارة البينية من المجموعات السلعية مع دول تجمع مجموعة الخمس عشره	٨ - ١
٢٠	التوزيع النسبي للتجارة البينية مع دول تجمع منطقة التجارة الحرة العربية	٩ - ١
٢١	التوزيع النسبي للتجارة البينية من المجموعات السلعية مع دول تجمع منطقة التجارة الحرة العربية	١٠ - ١
٢٢	التوزيع النسبي للتجارة البينية مع دول تجمع مجموعة الثمانية الإسلامية النامية	١١ - ١
٢٣	التوزيع النسبي للتجارة البينية من المجموعات السلعية مع دول تجمع مجموعة الثمانية الإسلامية النامية	١٢ - ١
	الباب الثاني: التجارة البينية مع التجمعات الدولية التي لا تتضمن مصر عامي ٢٠١٢ ، ٢٠١٣	
٢٥	التوزيع النسبي للتجارة البينية مع التجمعات الدولية التي لا تتضمن مصر	٢
٢٦	التوزيع النسبي للتجارة البينية مع دول الإتحاد الأوروبي	١ - ٢
٢٨	التوزيع النسبي للتجارة البينية من المجموعات السلعية مع دول الإتحاد الأوروبي	٢ - ٢
٢٩	التوزيع النسبي للتجارة البينية مع دول تجمع الأفتا	٣ - ٢
٣٠	التوزيع النسبي للتجارة البينية من المجموعات السلعية مع دول تجمع الأفتا	٤ - ٢
٣١	التوزيع النسبي للتجارة البينية مع دول تجمع الناقتا	٥ - ٢
٣٢	التوزيع النسبي للتجارة البينية من المجموعات السلعية مع دول تجمع الناقتا	٦ - ٢
٣٣	التوزيع النسبي للتجارة البينية مع دول تجمع رابطة الآسيان	٧ - ٢
٣٤	التوزيع النسبي للتجارة البينية من المجموعات السلعية مع دول تجمع رابطة الآسيان	٨ - ٢
٣٥	التوزيع النسبي للتجارة البينية مع دول تجمع الميركوسور	٩ - ٢
٣٦	التوزيع النسبي للتجارة البينية من المجموعات السلعية مع دول تجمع الميركوسور	١٠ - ٢

فهرس الأشكال البيانية

رقم الصفحة	البيان	رقم الشكل
١١	التوزيع النسبي للتجارة البينية مع التجمعات الدولية التي تتضمن مصر عامى ٢٠١٢، ٢٠١٣	١
١٢	التوزيع النسبي للتجارة البينية مع دول تجمع الأسكوا	١ - ١
١٣	التوزيع النسبي للتجارة البينية للمجموعات السلعية مع دول تجمع الأسكوا	٢ - ١
١٤	التوزيع النسبي للتجارة البينية مع دول تجمع الساحل والصحراء	٣ - ١
١٥	التوزيع النسبي للتجارة البينية للمجموعات السلعية مع دول تجمع الساحل والصحراء	٤ - ١
١٦	التوزيع النسبي للتجارة البينية مع دول تجمع الكوميسا	٥ - ١
١٧	التوزيع النسبي للتجارة البينية للمجموعات السلعية مع دول تجمع الكوميسا	٦ - ١
١٨	التوزيع النسبي للتجارة البينية مع دول تجمع الخمس عشره	٧ - ١
١٩	التوزيع النسبي للتجارة البينية للمجموعات السلعية مع دول تجمع مجموعة الخمس عشره	٨ - ١
٢٠	التوزيع النسبي للتجارة البينية مع دول تجمع منطقة التجارة الحرة العربية	٩ - ١
٢١	التوزيع النسبي للتجارة البينية للمجموعات السلعية مع دول تجمع منطقة التجارة الحرة العربية	١٠ - ١
٢٢	التوزيع النسبي للتجارة البينية مع دول تجمع مجموعة الثمانية الإسلامية النامية	١١ - ١
٢٣	التوزيع النسبي للتجارة البينية للمجموعات السلعية مع دول تجمع مجموعة الثمانية الإسلامية النامية	١٢ - ١
٢٥	التوزيع النسبي للتجارة البينية مع التجمعات الدولية التي لا تتضمن مصر عامى ٢٠١٢، ٢٠١٣	٢
٢٧	التوزيع النسبي للتجارة البينية مع دول الإتحاد الأوروبي	١ - ٢
٢٨	التوزيع النسبي للتجارة البينية للمجموعات السلعية مع دول الإتحاد الأوروبي	٢ - ٢
٢٩	التوزيع النسبي للتجارة البينية مع دول تجمع الأفنا	٣ - ٢
٣٠	التوزيع النسبي للتجارة البينية للمجموعات السلعية مع دول تجمع الأفنا	٤ - ٢
٣١	التوزيع النسبي للتجارة البينية مع دول تجمع النافتا	٥ - ٢
٣٢	التوزيع النسبي للتجارة البينية للمجموعات السلعية مع دول تجمع النافتا	٦ - ٢
٣٣	التوزيع النسبي للتجارة البينية مع دول تجمع رابطة الآسيان	٧ - ٢
٣٤	التوزيع النسبي للتجارة البينية للمجموعات السلعية مع دول تجمع رابطة الآسيان	٨ - ٢
٣٥	التوزيع النسبي للتجارة البينية مع دول تجمع الميركوسور	٩ - ٢
٣٦	التوزيع النسبي للتجارة البينية للمجموعات السلعية مع دول تجمع الميركوسور	١٠ - ٢

منهجية النشرة

أولاً: أهداف النشرة

تهدف النشرة إلى إلقاء الضوء على حجم التجارة البينية مع التجمعات الدولية " التي تتضمن مصر والتي لا تتضمن مصر" وكذا الأهمية النسبية للتجارة البينية من المجموعات السلعية المختلفة.

ثانياً: دورية النشرة تصدر النشرة سنوياً.

ثالثاً: مصادر البيانات

- 1- الواردات من الإدارة المركزية للإحصاء بمصلحة الجمارك.
- 2- الصادرات من الهيئة العامة للرقابة على الصادرات والواردات.

رابعاً: التجمعات الدولية التي تتناولها النشرة

1- التجمعات الدولية التي تتضمن مصر

أ - تجمع الأسكوا ويضم:

سوريا - الأردن - الجزائر - العراق - السودان - اليمن - تونس - فلسطين - لبنان
ليبيا - المغرب - الكويت - البحرين - الإمارات - قطر - عمان - موريتانيا - جيبوتي
جزر القمر.

ب - تجمع الساحل والصحراء ويضم:

ليبيا - السودان - مالي - تشاد - النيجر - بوركينا فاسو - غانا - ليبيريا - المغرب
نيجيريا - سيراليون - الصومال - توجو - تونس - بنين - أفريقيا الوسطى - ساحل العاج
جيبوتي - أريتريا - جامبيا - غينيا بساو - جزر القمر - كينيا - موريتانيا - ساوتومي
وبرنسيب - غينيا - السنغال .

ج - تجمع الكوميسا (دول شرق و جنوب إفريقيا) ويضم:

كينيا - السودان - موريشيوس - زامبيا - زيمبابوي - جيبوتي - مالاوي - مدغشقر
رواندا - بروندي - أوغندا - إريتريا - جزر القمر - إثيوبيا - الكونغو - ليبيا - سوازيلاند
جزر سيشل.

د - تجمع مجموعة الخمس عشرة ويضم

الجزائر - نيجيريا - كينيا - السنغال - زيمبابوي - سريلانكا - الهند - إندونيسيا
المكسيك - جاميكا - البرازيل - شيلي - فنزويلا - الأرجنتين - إيران - ماليزيا
بيرو - كولومبيا.

هـ - منطقة التجارة الحرة العربية وتضم:

الأردن - الإمارات - البحرين - تونس - السعودية - سوريا - العراق - عمان
قطر - الكويت - لبنان - ليبيا - السودان - فلسطين - المغرب - الجزائر - الصومال
اليمن - موريتانيا - جيبوتي - جزر القمر.

و - مجموعة الثمانية الإسلامية النامية وتضم:

نيجيريا - باكستان - بنجلاديش - إندونيسيا - ماليزيا - إيران - تركيا.

٢ - التجمعات الدولية التي لا تتضمن مصر:

أ - الإتحاد الأوروبي ويضم :

فرنسا - ألمانيا - إيطاليا - هولندا - بلجيكا - المملكة المتحدة - لوكسمبورج
الدانمارك - أيرلندا - اليونان - أسبانيا - البرتغال - التشيك - سلوفاكيا - المجر
بولندا - ليتوانيا - استونيا - لاتفيا - السويد - قبرص - فنلندا - النمسا - مالطا
سلوفينيا - رومانيا - بلغاريا.

ب - تجمع الإفنا ويضم :

جمهورية أيسلندا - مملكة النرويج - سويسرا - ليختنشتاين.

ج - تجمع الناфта ويضم :

كندا - الولايات المتحدة الأمريكية - المكسيك.

د - رابطة الآسيان (دول جنوب شرق آسيا) وتضم:

بروناي - كمبوديا - إندونيسيا - لاوس - ماليزيا - ميانمار - الفلبين - سنغافورة
تايلاند - فيتنام .

هـ - تجمع الميركوسور (السوق المشتركة لدول أمريكا الجنوبية) ويضم :

الأرجنتين - أورجواي - باراجواي - البرازيل - فنزويلا .

خامسا: الرموز المستخدمة

(=) اقل من ٠,٠٥ ٪ ، اقل من ٥٠٠ الف جنيه

(-) الرقم يساوى صفر

سادسا: طرق إتاحة البيانات

ورقى - CD - موقع إلكترونى

ملحوظة :

- بيانات ٢٠١٢ أرقام نهائية.

- بيانات ٢٠١٣ أرقام أولية.

أهم المؤشرات الإحصائية

أولاً: التجارة البينية مع التجمعات الدولية التي تتضمن مصر وهي:

١- تجمع الأسكوا

أ- بلغ إجمالي قيمة صادرات التجمع ٥٠،٨ مليار جنيه عام ٢٠١٣ مقابل ٤٤،٨ مليار جنيه عام ٢٠١٢ بنسبة زيادة قدرها ١٣،٢ ٪ ، جاءت ليبيا فى المرتبة الأولى عامى ٢٠١٢ ، ٢٠١٣ حيث مثلت ٢٠،١ ٪ ، ١٧،٣ ٪ على التوالي من إجمالي قيمة الصادرات البينية للتجمع.

ب- بلغ إجمالي قيمة واردات التجمع ٣٩،٥ مليار جنيه عام ٢٠١٣ مقابل ٤٠،٧ مليار جنيه عام ٢٠١٢ بنسبه إنخفاض قدرها ٢،٩ ٪ ، جاءت الكويت فى المرتبة الأولى عامى ٢٠١٢ ، ٢٠١٣ حيث مثلت ٤٠،١ ٪ ، ٤٥،٢ ٪ على التوالي من إجمالي قيمة الواردات البينية للتجمع.

ج - بالنسبة للمجموعات السلعية للصادرات فقد احتلت مجموعة المنتجات الحيوانية والنباتية والمشروبات والتبغ المرتبة الأولى عامى ٢٠١٢ ، ٢٠١٣ حيث مثلت ٢٦،٦ ٪ ، ٣١،٣ ٪ على التوالي من إجمالي قيمة الصادرات البينية للتجمع.

د - أما بالنسبة للمجموعات السلعية للواردات فقد احتلت مجموعة الوقود والمنتجات البترولية ومنتجات الصناعات الأستخراجية المرتبة الأولى عامى ٢٠١٢ ، ٢٠١٣ حيث مثلت ٧٢،٥ ٪ ، ٦٢،٦ ٪ على التوالي من إجمالي قيمة الواردات البينية للتجمع.

٢- تجمع دول الساحل و الصحراء:

أ- بلغ إجمالي قيمة صادرات التجمع ٢١،٦ مليار جنية عام ٢٠١٣ مقابل ٢٠،٧ مليار جنيه عام ٢٠١٢ بنسبة زيادة قدرها ٤،٦ ٪ ، جاءت ليبيا فى المرتبة الأولى عامى ٢٠١٢ ، ٢٠١٣ حيث مثلت ٤٣،٦ ٪ ، ٤٠،٦ ٪ على التوالي من اجمالى قيمة الصادرات البينية للتجمع.

ب- بلغ إجمالي قيمة واردات التجمع ٤،٥ مليار جنيه عام ٢٠١٣ مقابل ٦،١ مليار جنيه عام ٢٠١٢ بنسبة إنخفاض قدرها ٢٥،٥ ٪ ، جاءت كينيا فى المرتبة الأولى عامى ٢٠١٢ ، ٢٠١٣ حيث مثلت ٣٣،٣ ٪ ، ٤١،١ ٪ على التوالي من إجمالي قيمة الواردات البينية للتجمع.

ج- بالنسبة للمجموعات السلعية للصادرات فقد احتلت مجموعة المنتجات الحيوانية والنباتية والمشروبات والتبغ المرتبة الأولى عامى ٢٠١٢ ، ٢٠١٣ حيث مثلت ٢٥،٨ ٪ ، ٢٧،٠ ٪ على التوالي من إجمالي قيمة الصادرات البينية للتجمع.

د- أما بالنسبة للمجموعات السلعية للواردات فقد احتلت مجموعة المنتجات الحيوانية والنباتية والمشروبات والتبغ المرتبة الأولى عامى ٢٠١٢ ، ٢٠١٣ حيث مثلت ٤٥،٩ % ، ٥٨،٣ % على التوالي من إجمالى قيمة الواردات البيئية للتجمع.

٣- تجمع الكوميسا :

أ- بلغ إجمالى قيمة صادرات التجمع ١٦،٤ مليار جنيه عام ٢٠١٣ مقابل ١٥،٧ مليار جنيه عام ٢٠١٢ بنسبة زيادة قدرها ٤،٣ %، جاءت ليبيا فى المرتبة الاولى عامى ٢٠١٢، ٢٠١٣ حيث مثلت ٥٧،٢ % ، ٥٣،٤ % على التوالي من اجمالى قيمة الصادرات البيئية للتجمع.

ب- بلغ إجمالى قيمة واردات التجمع ٥،٠ مليار جنيه عام ٢٠١٣ مقابل ٥،٨ مليار جنيه عام ٢٠١٢ بنسبة إنخفاض قدرها ١٤،٠ %، جاءت كينيا فى المرتبة الأولى عام ٢٠١٢ ، ٢٠١٣ حيث مثلت ٣٤،٨ % ، ٣٧،٢ % على التوالي من إجمالى قيمة الواردات البيئية للتجمع.

ج - بالنسبة للمجموعات السلعية للصادرات فقد احتلت مجموعة المنتجات الحيوانية والنباتية والمشروبات والتبغ المرتبة الأولى عامى ٢٠١٢ ، ٢٠١٣ حيث مثلت ٢٦،٦ % ، ٢٩،٠ % على التوالي من اجمالى قيمة الصادرات البيئية للتجمع.

د- أما بالنسبة للمجموعات السلعية للواردات فقد احتلت مجموعة المنتجات الحيوانية والنباتية والمشروبات والتبغ المرتبة الأولى عامى ٢٠١٢ ، ٢٠١٣ حيث مثلت ٤٤،٢ % ، ٥٣،٧ % على التوالي من إجمالى قيمة الواردات البيئية للتجمع.

٤- مجموعة الخمس عشرة:

أ- بلغ إجمالى قيمة صادرات التجمع ٢٥،٣ مليار جنيه عام ٢٠١٣ مقابل ٢٢،٣ مليار جنيه عام ٢٠١٢ بنسبه زيادة قدرها ١٣،١ %، جاءت الهند فى المرتبة الأولى عامى ٢٠١٢ ، ٢٠١٣ حيث مثلت ٥٧،٢ % ، ٥٨،٠ % على التوالي من اجمالى قيمة الصادرات البيئية للتجمع.

ب- بلغ اجمالى قيمة واردات التجمع ٥٨،٠ مليار جنيه عام ٢٠١٣ مقابل ٥٨،٤ مليار جنيه عام ٢٠١٢ بنسبة إنخفاض قدرها ٠،٧ %، جاءت البرازيل فى المرتبة الاولى عامى ٢٠١٢ ، ٢٠١٣ حيث مثلت ٣٠،٧ % ، ٢٧،٠ % على التوالي من إجمالى قيمة الواردات البيئية للتجمع.

ج - بالنسبة للمجموعات السلعية للصادرات فقد احتلت مجموعة الوقود والمنتجات البترولية ومنتجات الصناعات الاستخراجية المرتبة الاولى عامى ٢٠١٢ ، ٢٠١٣ حيث مثلت ٥٠،٩ % ، ٥٥،٢ % على التوالي من اجمالى قيمة الصادرات البيئية للتجمع.

د- أما بالنسبة للمجموعات السلعية للواردات فقد إحتلت مجموعة المنتجات الحيوانية والنباتية والمشروبات والتبغ المرتبة الأولى عامى ٢٠١٢،٢٠١٣ حيث مثلت ٥٥،٦ % ، ٥٦،٩ % على التوالي من اجمالى قيمة الواردات البينية للتجمع.

٥ - منطقة التجارة الحرة العربية:

أ- بلغ إجمالى قيمة صادرات التجمع ٦٤،٥ مليار جنيه عام ٢٠١٣ مقابل ٥٦،٩ مليار جنية عام ٢٠١٢ بنسبة زيادة قدرها ١٣،٣ %، جاءت السعودية فى المرتبة الأولى عامى ٢٠١٢،٢٠١٣ حيث مثلت ٢٠،٩ % ، ٢١،٠ % على التوالي من اجمالى قيمة الصادرات البينية للتجمع.

ب- بلغ اجمالى قيمة واردات التجمع ٦٠،٤ مليار جنيه عام ٢٠١٣ مقابل ٥٨،٥ مليار جنيه عام ٢٠١٢ بنسبة زيادة قدرها ٣،٢ %، جاءت السعودية فى المرتبة الأولى عام ٢٠١٢ ، ٢٠١٣ حيث مثلت ٣٠،٤ % ، ٣٤،٦ % على التوالي من إجمالى قيمة الواردات البينية للتجمع.

ج - بالنسبة للمجموعات السلعية للصادرات فقد احتلت مجموعة المنتجات الحيوانية والنباتية والمشروبات والتبغ المرتبة الأولى عامى ٢٠١٢،٢٠١٣ حيث مثلت ٢٧،٦ %، ٣١،٣ % على التوالي من اجمالى قيمة الصادرات البينية للتجمع.

د- أما بالنسبة للمجموعات السلعية للواردات فقد إحتلت مجموعة الوقود والمنتجات البترولية ومنتجات الصناعات الاستخراجية المرتبة الأولى عامى ٢٠١٢،٢٠١٣ حيث مثلت ٦٤،٥ %، ٥٧،٥ % على التوالي من اجمالى قيمة الواردات البينية للتجمع.

٦- مجموعة الثمانية الإسلامية النامية:

أ- بلغ اجمالى قيمة صادرات التجمع ١٥،٧ مليار جنيه عام ٢٠١٣ مقابل ١٤،٠ مليار جنيه عام ٢٠١٢ بنسبة زيادة قدرها ١١،٨ %، جاءت تركيا فى المرتبة الأولى عامى ٢٠١٢،٢٠١٣ حيث مثلت ٦٩،٧ %، ٧٦،٥ % على التوالي من اجمالى قيمة الصادرات البينية للتجمع.

ب- بلغ اجمالى قيمة واردات التجمع ٢٩،٥ مليار جنيه عام ٢٠١٣ مقابل ٣٣،٣ مليار جنية عام ٢٠١٢ بنسبة إنخفاض قدرها ١١،٢ %، جاءت تركيا فى المرتبة الأولى عامى ٢٠١٢،٢٠١٣ حيث مثلت ٦٤،٧ %، ٦١،١ % على التوالي من اجمالى قيمة الواردات البينية للتجمع.

ج- بالنسبة للمجموعات السلعية للصادرات فقد احتلت مجموعة المنتجات الكيماوية والبلاستيك المرتبة الأولى عامى ٢٠١٢، ٢٠١٣ حيث مثلت ٣٤،٥ ٪ ، ٤٢،٥ ٪ على التوالي من إجمالى قيمة الصادرات البيئية للتجمع.

د - أما بالنسبة للمجموعات السلعية للواردات فقد احتلت مجموعة الوقود والمنتجات البترولية ومنتجات الصناعات الاستخراجية المرتبة الأولى عام ٢٠١٢ ، ٢٠١٣ حيث مثلت ٢٩،٣ ٪ ، ٢٢،٥ ٪ على التوالي من إجمالى قيمة الواردات البيئية للتجمع.

ثانياً : التجارة البيئية مع التجمعات الدولية التى لا تتضمن مصر وهى:

١- تجمع الاتحاد الاوروبى:

أ- بلغ إجمالى قيمة صادرات التجمع ٥٥،٦ مليار جنيه عام ٢٠١٣ مقابل ٤٨،٥ مليار جنيه عام ٢٠١٢ بنسبة زيادة قدرها ١٤،٧ ٪، جاءت إيطاليا فى المرتبة الأولى عامى ٢٠١٢ ، ٢٠١٣ حيث مثلت ٢٩،٦ ٪ ، ٣٣،٤ ٪ على التوالي من إجمالى قيمة الصادرات البيئية للتجمع.

ب- بلغ اجمالى قيمة واردات التجمع ١٤٦،٥ مليار جنيه عام ٢٠١٣ مقابل ١٢٧،٢ مليار جنيه عام ٢٠١٢ بنسبة زيادة قدرها ١٤،٨ ٪، جاءت المانيا فى المرتبة الأولى عامى ٢٠١٢ ، ٢٠١٣ حيث مثلت ٢٢،٩ ٪ ، ٢٤،٧ ٪ على التوالي من إجمالى قيمة الواردات البيئية للتجمع.

ج - بالنسبة للمجموعات السلعية للصادرات فقد احتلت مجموعة الوقود والمنتجات البترولية ومنتجات الصناعات الأستخراجية المرتبة الأولى عامى ٢٠١٢ ، ٢٠١٣ حيث مثلت ٣٠،٣ ٪ ، ٢٨،٣ ٪ على التوالي من إجمالى قيمة الصادرات البيئية للتجمع.

د- أما النسبة للمجموعات السلعية للواردات فقد احتلت مجموعة الآلات والأجهزة الآلية والكهربائية ومعدات النقل وأجزائها المرتبة الأولى عامى ٢٠١٢ ، ٢٠١٣ حيث مثلت ٢٤،٥ ٪ ، ٢٧،٧ ٪ على التوالي من إجمالى قيمة الواردات البيئية للتجمع.

٢ - تجمع الإفتا:

- أ - بلغ اجمالي قيمة صادرات التجمع ٠,٨ مليار جنية عام ٢٠١٣ مقابل ٢,٢ مليار جنية عام ٢٠١٢ بنسبة إنخفاض قدرها ٦٢,٣ ٪، جاءت سويسرا فى المرتبة الأولى عامى ٢٠١٢، ٢٠١٣ حيث مثلت ٩٦,٥ ٪ ، ٨٧,٧ ٪ على التوالي من اجمالي قيمة الصادرات البيئية للتجمع.
- ب - بلغ اجمالي قيمة واردات التجمع ٩,٧ مليار جنية عام ٢٠١٣ مقابل ٥,٥ مليار جنية عام ٢٠١٢ بنسبة زيادة قدرها ٧٦,٧ ٪، جاءت سويسرا فى المرتبة الاولى عامى ٢٠١٢، ٢٠١٣ حيث مثلت ٨٢,٥ ٪ ، ٨٧,٥ ٪ على التوالي من اجمالي قيمة الواردات البيئية للتجمع.
- ج - بالنسبة للمجموعات السلعية للصادرات فقد احتلت مجموعة مصنوعات الرخام والاحجار والخزف والزجاج والمواد المماثلة المرتبة الاولى عامى ٢٠١٢، ٢٠١٣ حيث مثلت ٩٠,١ ٪ ، ٦٤,٣ ٪ على التوالي من اجمالي قيمة الصادرات البيئية للتجمع.
- د- أما بالنسبة للمجموعات السلعية للواردات فقد احتلت مجموعة المنتجات الكيماوية والبلاستيك المرتبة الاولى عام ٢٠١٢ حيث مثلت ٥١,٧ ٪ بينما احتلت مجموعة مصنوعات الرخام والأحجار والخزف والزجاج والمواد المماثلة المرتبة الأولى عام ٢٠١٣ حيث مثلت ٣٩,٩ ٪ من اجمالي قيمة الواردات البيئية للتجمع.

٣ - تجمع الناftا

- أ- بلغ اجمالي قيمة صادرات التجمع ١٢,٥ مليار جنية عام ٢٠١٣ مقابل ١٦,٥ مليار جنية عام ٢٠١٢ بنسبة إنخفاض قدرها ٢٥,٥ ٪، جاءت الولايات المتحدة الأمريكية فى المرتبة الأولى عامى ٢٠١٢، ٢٠١٣ حيث مثلت ٨١,٢ ٪ ، ٦٧,٥ ٪ على التوالي من اجمالي قيمة الصادرات البيئية للتجمع.
- ب - بلغ اجمالي قيمة واردات التجمع ٣٨,٩ مليار جنية عام ٢٠١٣ مقابل ٣٦,٢ مليار جنية عام ٢٠١٢ بنسبة زيادة قدرها ٧,٣ ٪، جاءت الولايات المتحدة الأمريكية فى المرتبة الاولى عامى ٢٠١٢، ٢٠١٣ حيث مثلت ٩١,٨ ٪ ، ٩٢,١ ٪ على التوالي من اجمالي قيمة الواردات البيئية للتجمع.
- ج - بالنسبة للمجموعات السلعية للصادرات فقد احتلت مجموعة الخيوط والالياف النسجية ومنتجات الغزل والنسيج والملابس المرتبة الاولى عامى ٢٠١٢، ٢٠١٣ حيث مثلت ٤١,٥ ٪ ، ٥٦,٥ ٪ على التوالي من اجمالي قيمة الصادرات البيئية للتجمع.

د- أما بالنسبة للمجموعات السلعية للواردات فقد احتلت مجموعة المنتجات الحيوانية والنباتية والمشروبات والتبغ المرتبة الاولى عامى ٢٠١٢،٢٠١٣ حيث مثلت ٣٥،٧ ٪ ، ٣٣،٣ ٪ على التوالى من اجمالى قيمة الواردات البيئية للتجمع.

٤- تجمع رابطة الآسيان

أ- بلغ اجمالى صادرات التجمع ١،٩ مليار جنية عام ٢٠١٣ مقابل ٢،٦ مليار جنية عام ٢٠١٢ بنسبة إنخفاض قدرها ٢٤،٣ ٪ ، جاءت أندونيسا فى المرتبة الاولى عام ٢٠١٢ حيث مثلت ٣٩،٤ ٪، بينما احتلت ماليزيا المرتبة الأولى عام ٢٠١٣ حيث مثلت ٤٨،٢ ٪ من اجمالى قيمة الصادرات البيئية للتجمع.

ب- بلغ اجمالى قيمة واردات التجمع ١٨،٤ مليار جنية عام ٢٠١٣ مقابل ١٨،٥ مليار جنية بنسبة إنخفاض قدرها ١،٠ ٪ ، جاءت أندونيسيا فى المرتبة الاولى عامى ٢٠١٢ ، ٢٠١٣ حيث مثلت ٣٢،١ ٪، ٣٤،٢ ٪ على التوالى من اجمالى قيمة الواردات البيئية للتجمع.

ج- بالنسبة للمجموعات السلعية للصادرات فقد احتلت مجموعة الوقود والمنتجات البترولية ومنتجات الصناعات الأستخراجية المرتبة الاولى عامى ٢٠١٢ ، ٢٠١٣ حيث مثلت ١٨،١ ٪ ، ١٢،٤ ٪ على التوالى من اجمالى قيمة الصادرات البيئية للتجمع.

د- أما بالنسبة للمجموعات السلعية للواردات فقد احتلت مجموعة المنتجات الحيوانية والنباتية والمشروبات والتبغ المرتبة الاولى عامى ٢٠١٢،٢٠١٣ حيث مثلت ٤٢،٨ ٪ ، ٣٩،٨ ٪ على التوالى من اجمالى قيمة الواردات البيئية للتجمع.

٥- تجمع الميركوسور:

أ- بلغ اجمالى قيمة صادرات التجمع ١،٨ مليار جنية عام ٢٠١٣ مقابل ١،٧ مليار جنية عام ٢٠١٢ بنسبة زيادة قدرها ٨،٠ ٪، جاءت البرازيل فى المرتبة الاولى عامى ٢٠١٢،٢٠١٣ حيث مثلت ٨٧،٩ ٪، ٧٦،١ ٪ على التوالى من اجمالى قيمة الصادرات البيئية للتجمع.

ب- بلغ اجمالى قيمة واردات التجمع ٢٨،٤ مليار جنية عام ٢٠١٢ مقابل ٢٥،٩ مليار جنية عام ٢٠١٢ بنسبة زيادة قدرها ٩،٦ ٪، جاءت البرازيل فى المرتبة الاولى عامى ٢٠١٢،٢٠١٣ حيث مثلت ٦٩،٣ ٪ ، ٥٥،١ ٪ على التوالى من اجمالى قيمة الواردات البيئية للتجمع.

ج - بالنسبة للمجموعات السلعية للصادرات فقد احتلت مجموعة المنتجات الكيماوية والبلاستيك المرتبة الاولى عامى ٢٠١٢، ٢٠١٣ حيث مثلت ٦٥،١ ٪ ، ٤٥،٠ ٪ على التوالى من إجمالى قيمة الصادرات البيئية للتجمع.

د - أما بالنسبة للمجموعات السلعية للواردات فقد احتلت مجموعة المنتجات الحيوانية والنباتية والمشروبات والتبغ المرتبة الأولى عامى ٢٠١٢، ٢٠١٣ حيث مثلت ٨٢،٢ ٪ ، ٨٣،٣ ٪ على التوالى من إجمالى قيمة الواردات البيئية للتجمع.

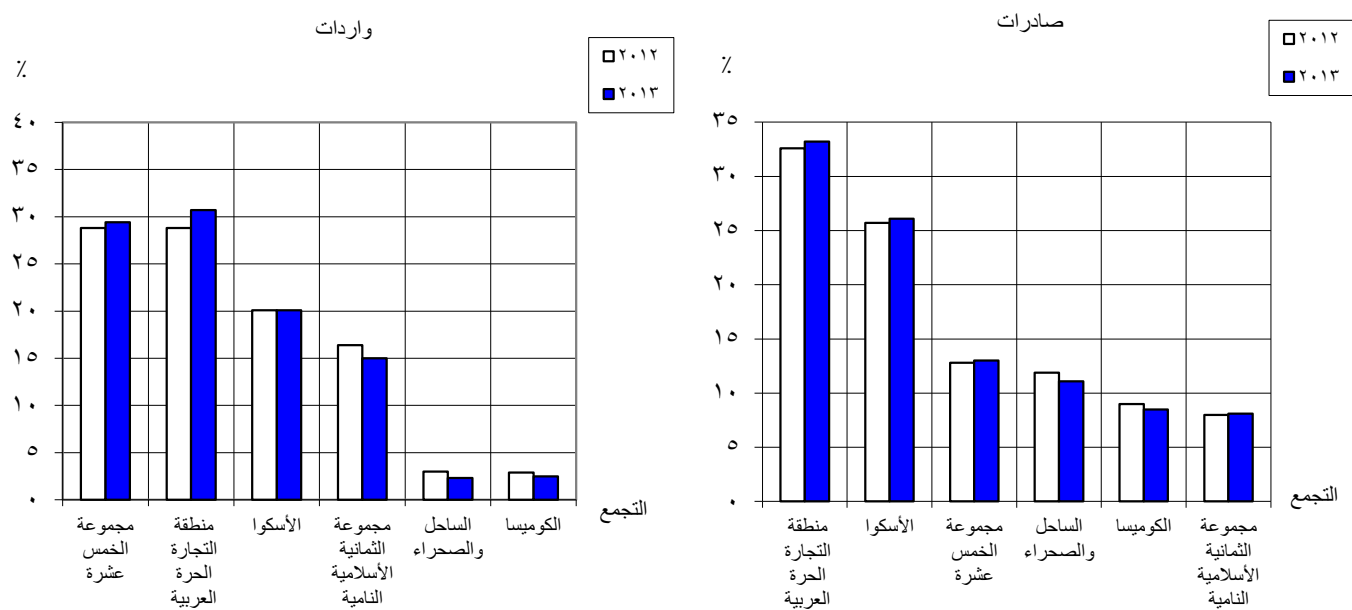
الباب الأول
التجارة البينية مع التجمعات الدولية
التي تتضمن مصر
عامى ٢٠١٢ ، ٢٠١٣

جدول 1- التوزيع النسبي للتجارة البينية مع التجمعات الدولية التي تتضمن مصر عامي 2012 ، 2013

القيمة: بالمليون جنيه

الواردات				الصادرات				التجمع
2013	2012	2013	2012	2013	2012	2013	2012	
قيمة				قيمة				
%				%				
100	100	196988.1	202819.8	100	100	194272.0	174546.2	الإجمالي
20.1	20.1	39514.1	40711.1	26.1	25.7	50776.5	44847.1	الأسكوا
2.3	3.0	4526.5	6073.1	11.1	11.9	21624.9	20667.3	الساحل والصحراء
2.5	2.9	5001.7	5814.6	8.5	9.0	16419.4	15749.5	الكوميسا
29.4	28.8	58005.9	58427.2	13.0	12.8	25273.6	22339.4	مجموعة الخمس عشرة
30.7	28.8	60412.6	58528.0	33.2	32.6	64501.1	56917.4	منطقة التجارة الحرة العربية
15.0	16.4	29527.3	33265.8	8.1	8.0	15676.5	14025.5	مجموعة الثمانية الإسلامية النامية

شكل بياني 1- التوزيع النسبي للتجارة البينية مع التجمعات الدولية التي تتضمن مصر عامي 2012 ، 2013

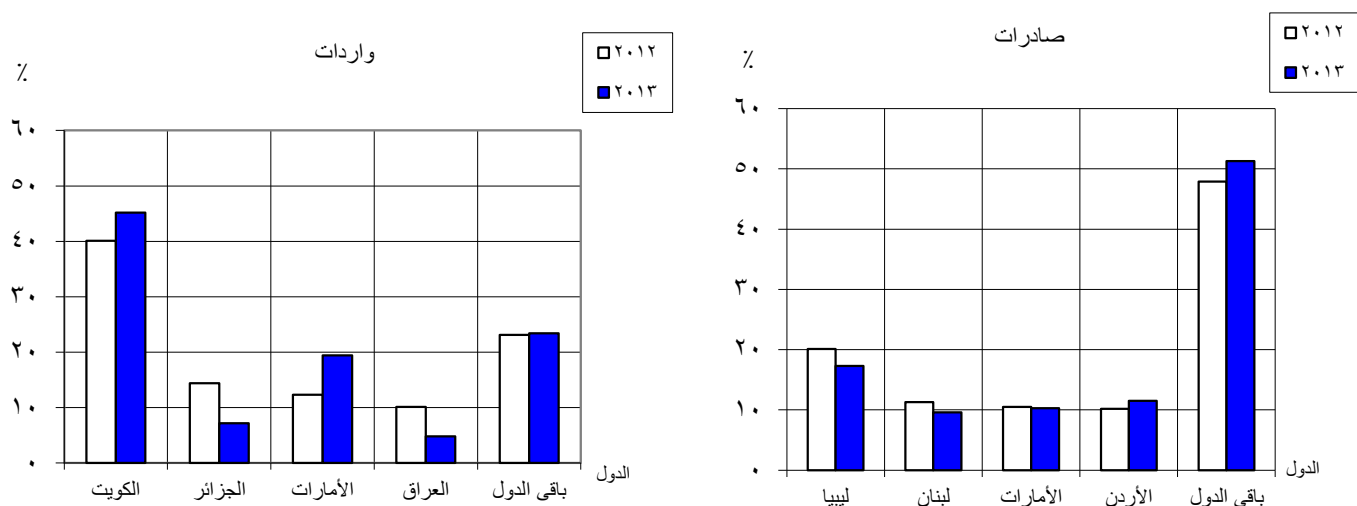


جدول 1-1 التوزيع النسبي للتجارة البينية مع دول تجمع الأسكوا عامي 2012 ، 2013

القيمة: بالمليون جنيه

الواردات				الصادرات				الدول
2013	2012	2013	2012	2013	2012	2013	2012	
%		قيمة		%		قيمة		
100	100	39514.1	40711.1	100	100	50776.5	44847.1	الإجمالي
5.4	3.8	2116.7	1535.2	5.1	5.4	2585.2	2413.8	سوريا
2.1	3.3	850.3	1333.0	11.5	10.2	5850.1	4584.4	الأردن
7.2	14.4	2826.0	5878.4	6.8	5.4	3467.3	2403.5	الجزائر
4.8	10.1	1900.4	4116.7	10.0	7.8	5057.8	3498.7	العراق
1.3	0.5	510.3	203.1	7.2	6.5	3663.3	2911.3	السودان
0.8	0.9	307.9	368.6	3.3	3.5	1671.8	1578.3	اليمن
1.1	4.6	454.4	1872.6	3.0	3.8	1551.3	1690.9	تونس
=	=	13.7	4.3	1.1	0.7	584.8	329.5	فلسطين
2.0	1.8	780.5	730.4	9.6	11.3	4859.8	5086.1	لبنان
1.7	2.1	685.5	863.9	17.3	20.1	8770.9	9011.5	ليبيا
1.2	1.6	482.2	642.6	5.5	5.5	2789.2	2445.1	المغرب
45.2	40.1	17874.0	16340.1	3.7	3.2	1906.1	1432.2	الكويت
3.7	0.8	1459.9	315.8	0.7	0.6	332.6	249.8	البحرين
19.4	12.3	7648.2	5024.3	10.3	10.5	5253.2	4731.4	الإمارات
0.7	1.4	282.5	547.0	3.0	3.5	1502.3	1591.6	قطر
3.2	2.1	1252.6	847.9	1.4	1.3	702.1	588.5	عمان
=	=	5.1	11.7	0.2	0.2	91.8	76.0	موريتانيا
0.2	0.2	61.7	74.5	0.3	0.5	135.6	223.0	جيبوتي
=	=	2.2	0.9	=	=	1.3	1.5	جزر القمر

شكل بياني 1-1 التوزيع النسبي للتجارة البينية مع دول تجمع الأسكوا عامي 2012 ، 2013

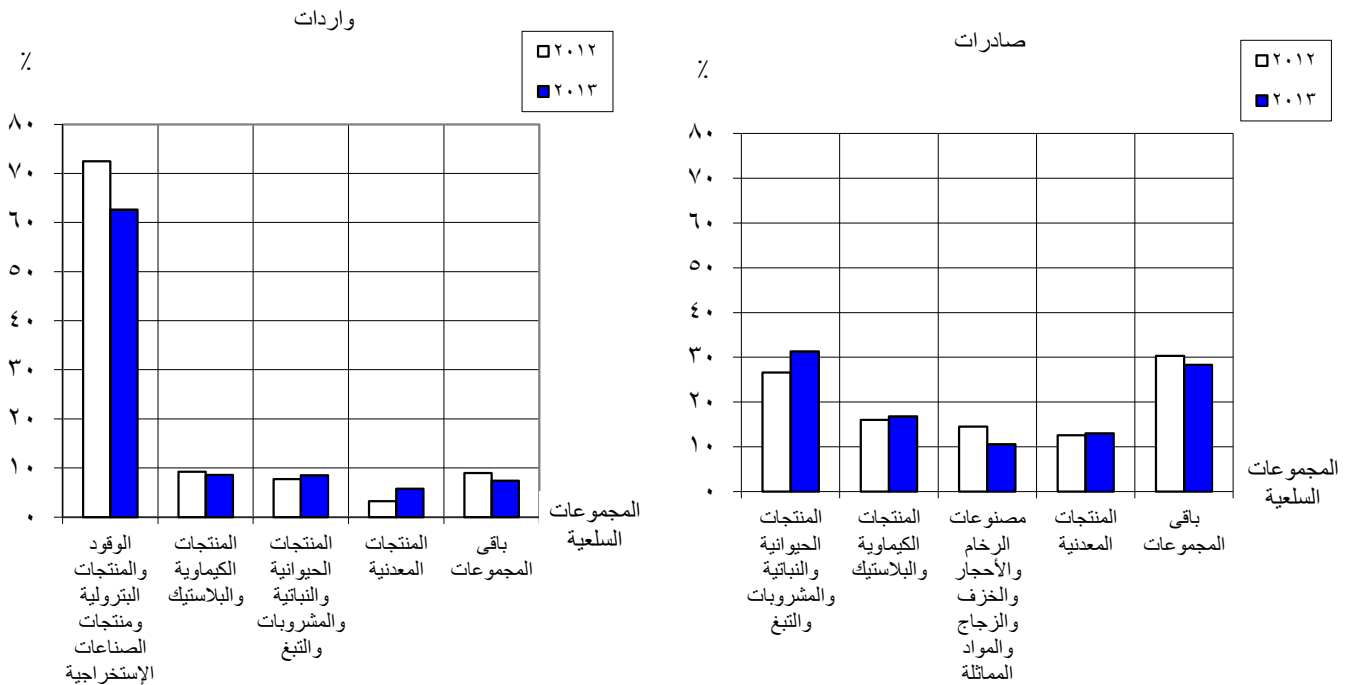


جدول 1-2 التوزيع النسبي للتجارة البينية من المجموعات السلعية مع دول تجمع الأسكوا عامي 2012 ، 2013

القيمة: بالمليون جنيه

الواردات				الصادرات				المجموعات السلعية
2013	2012	2013	2012	2013	2012	2013	2012	
قيمة				قيمة				
%				%				الإجمالي
100	100	39514.1	40711.1	100	100	50776.5	44847.1	
8.5	7.7	3360.8	3151.0	31.3	26.6	15900.2	11944.4	المنتجات الحيوانية والنباتية والمشروبات والتبغ
62.6	72.5	24722.8	29512.3	7.7	8.3	3918.7	3717.5	الوقود والمنتجات البترولية ومنتجات الصناعات الإستخراجية
8.6	9.2	3392.0	3746.6	16.8	16.0	8514.6	7180.2	المنتجات الكيماوية والبلاستيك
0.6	1.0	250.7	384.2	2.8	3.3	1424.3	1481.9	المطاط والجلود والأخشاب والمواد النباتية والورق ومنتجاته
1.9	1.8	739.1	740.1	2.8	2.9	1397.4	1270.6	الخيوط والألياف النسجية ومنتجات الغزل والنسيج والملابس
5.4	0.9	2126.9	347.7	10.6	14.5	5363.4	6492.3	مصنوعات الرخام والأحجار والخزف والزجاج والمواد المماثلة
5.8	3.2	2293.2	1294.6	13.0	12.6	6599.1	5664.0	المنتجات المعدنية
4.5	3.2	1782.4	1313.0	9.8	10.7	4988.2	4785.4	الآلات والأجهزة الآلية والكهربائية ومعدات النقل وأجزائها
=	=	20.8	14.4	0.1	0.1	60.0	57.4	أجهزة علمية
2.1	0.5	825.4	207.2	5.1	5.0	2610.6	2253.4	أصناف أخرى

شكل بياني 1-2 التوزيع النسبي للتجارة البينية للمجموعات السلعية مع دول تجمع الأسكوا عامي 2012 ، 2013

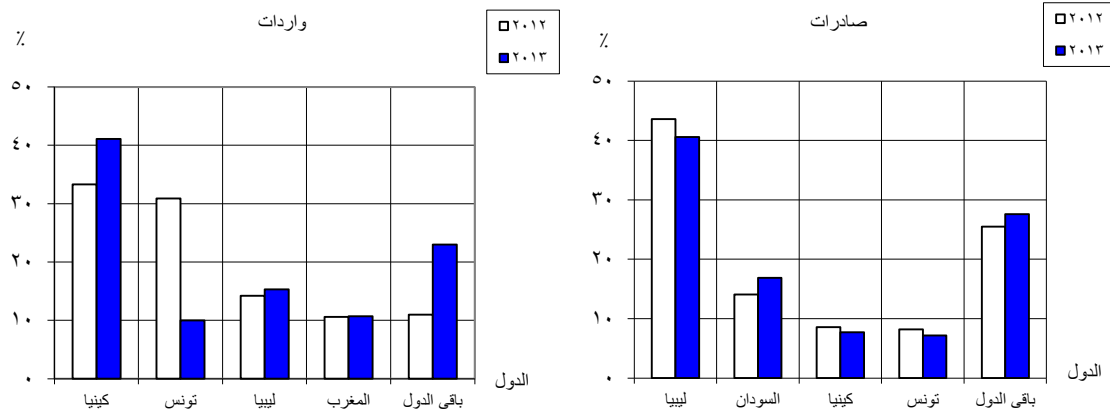


جدول 1-3 التوزيع النسبي للتجارة البيئية مع دول تجمع الساحل والصحراء عامي 2012 ، 2013

القيمة: بالمليون جنيه

الواردات				الصادرات				الدول
2013	2012	2013	2012	2013	2012	2013	2012	
%	قيمة	%	قيمة	%	قيمة	%	قيمة	
100	100	4526.5	6073.1	100	100	21624.9	20667.3	الإجمالي
11.3	3.4	510.3	203.1	16.9	14.1	3663.2	2911.3	السودان
10.0	30.9	454.5	1872.6	7.2	8.2	1551.3	1690.9	تونس
15.3	14.2	685.5	863.9	40.6	43.6	8770.9	9011.5	ليبيا
10.7	10.6	482.2	642.6	12.9	11.8	2789.2	2445.1	المغرب
=	=	=	1.7	0.3	0.2	52.6	39.8	توجو
0.1	=	3.1	1.0	0.7	0.9	159.2	191.3	الصومال
=	=	1.2	1.0	0.2	0.2	44.2	41.7	تشاد
=	0.1	0.6	6.0	=	=	2.8	6.3	أفريقيا الوسطى
=	=	0.1	-	0.2	0.2	43.7	44.2	مالي
=	0.2	2.0	14.6	1.3	1.1	272.7	223.8	السنغال
=	=	-	1.0	0.2	0.1	45.9	11.2	النيجر
2.1	=	95.5	-	0.2	0.2	51.6	46.2	بنين
0.5	0.6	21.8	38.2	1.2	0.9	259.7	184.9	ساحل العاج
2.3	=	102.9	0.8	0.3	0.2	63.1	34.4	بوركينافاسو
0.1	0.2	5.2	11.7	0.4	0.4	91.8	76.0	موريتانيا
=	0.1	1.8	3.2	0.1	0.1	26.8	26.5	سيراليون
2.2	1.5	100.8	92.2	2.2	2.4	473.0	500.0	غانا
0.2	0.1	7.0	3.0	0.3	0.8	72.4	168.1	غينيا
0.8	2.5	37.8	151.9	1.1	0.1	231.3	17.0	ليبيريا
41.1	33.3	1859.4	2023.7	7.7	8.6	1669.7	1767.5	كينيا
0.4	0.6	20.1	36.9	3.1	2.7	669.2	562.9	نيجيريا
1.4	1.2	61.7	74.5	0.6	1.1	135.6	223.0	جيبوتي
=	=	0.3	-	0.1	=	17.0	7.3	غينيا بساو
0.1	=	4.4	2.0	0.2	0.2	33.6	33.3	جامبيا
=	=	2.2	0.9	=	=	1.3	1.5	جزر القمر
1.4	0.5	64.7	26.6	2.0	1.9	432.4	401.3	أريتريا
=	=	1.4	-	=	=	0.7	0.3	ساوتومي وبرنسيب

شكل بياني 1-3 التوزيع النسبي للتجارة البيئية مع دول تجمع الساحل والصحراء عامي 2012 ، 2013

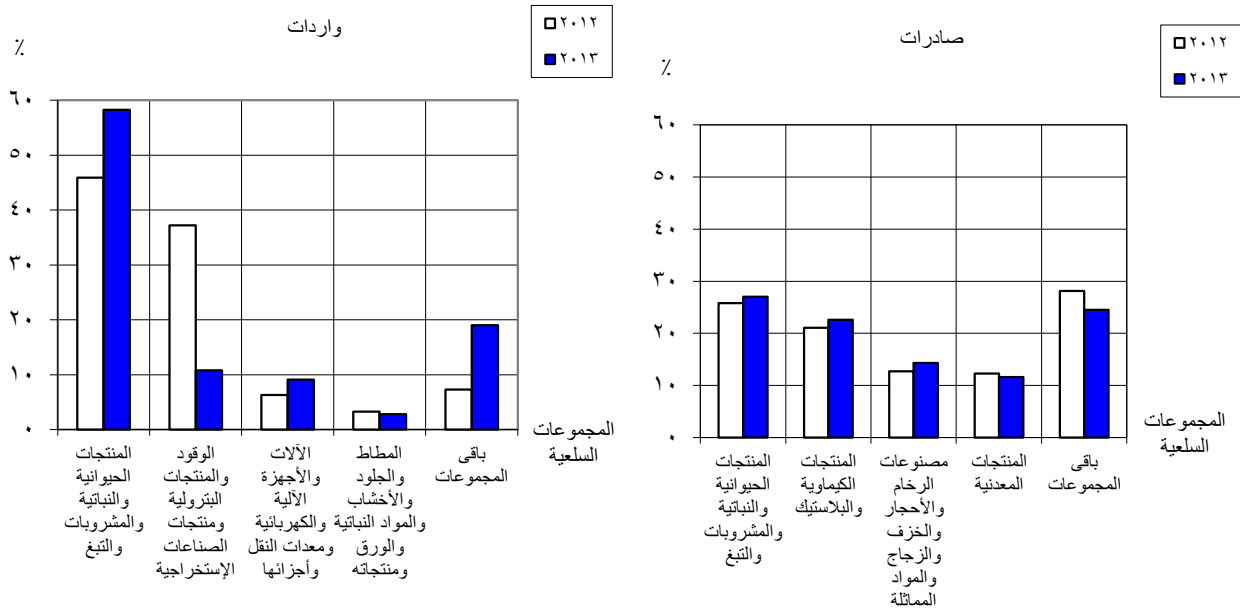


جدول 1-4 التوزيع النسبي للتجارة البينية من المجموعات السلعية مع دول تجمع الساحل والصحراء عامي 2012 ، 2013

القيمة: بالمليون جنيه

الواردات				الصادرات				المجموعات السلعية
2013	2012	2013	2012	2013	2012	2013	2012	
قيمة				قيمة				الإجمالي
%				%				
100	100	4526.5	6073.1	100	100	21624.9	20667.3	
58.3	45.9	2640.2	2787.0	27.0	25.8	5837.1	5330.8	المنتجات الحيوانية والنباتية والمشروبات والتبغ
10.8	37.2	489.3	2257.1	4.5	3.8	977.7	790.0	الوقود والمنتجات البترولية ومنتجات الصناعات الإستخراجية
3.7	2.8	167.3	171.7	22.6	21.1	4879.0	4363.3	المنتجات الكيماوية والبلاستيك
2.8	3.3	126.0	199.7	5.3	6.5	1158.3	1339.6	المطاط والجلود والأخشاب والمواد النباتية والورق ومنتجاته
6.8	0.6	307.1	34.2	3.0	3.4	651.4	701.0	الخيوط والألياف النسجية ومنتجات الغزل والنسيج والملابس
=	=	1.8	2.0	14.3	12.7	3093.3	2631.5	مصنوعات الرخام والأحجار والخزف والزجاج والمواد المماثلة
6.2	2.5	277.6	152.8	11.6	12.3	2499.1	2538.8	المنتجات المعدنية
9.1	6.3	412.2	382.3	6.1	8.2	1313.5	1692.9	الألات والأجهزة الآلية والكهربائية ومعدات النقل وأجزائها
0.1	=	3.9	1.0	0.6	0.6	132.5	115.6	أجهزة علمية
2.2	1.4	101.1	85.3	5.0	5.6	1083.0	1163.8	أصناف اخرى

شكل بياني 1-4 التوزيع النسبي للتجارة البينية للمجموعات السلعية مع دول تجمع الساحل والصحراء عامي 2012 ، 2013

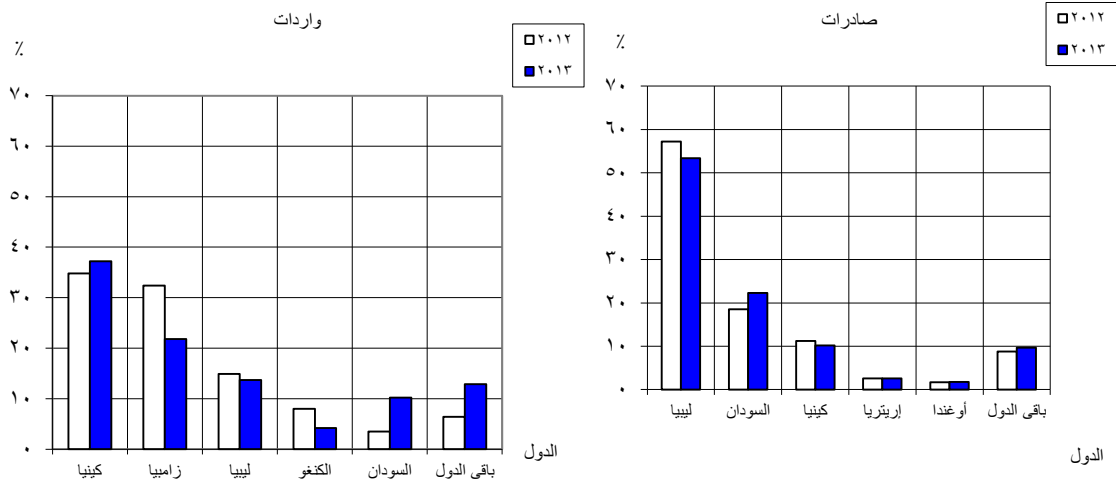


جدول 5-1 التوزيع النسبي للتجارة البينية مع دول تجمع الكوميسا عامي 2012، 2013

القيمة: بالمليون جنيه

الواردات				الصادرات				الدول
2013	2012	2013	2012	2013	2012	2013	2012	
%		قيمة		%		قيمة		
100	100	5001.7	5814.6	100	100	16419.4	15749.5	الإجمالي
10.2	3.5	510.3	203.1	22.3	18.5	3663.2	2911.3	السودان
13.7	14.9	685.5	863.9	53.4	57.2	8770.9	9011.5	ليبيا
5.6	3.1	278.4	178.2	3.1	1.6	507.1	256.6	أثيوبيا
0.4	0.4	18.4	23.7	1.8	1.7	301.2	261.0	أوغندا
4.2	8.0	210.4	466.4	1.3	1.0	216.3	157.1	الكتنغو
0.2	0.1	10.6	4.1	0.4	0.5	56.6	69.4	زيمبابوي
21.8	32.4	1092.3	1886.8	0.8	1.7	131.0	270.6	زامبيا
-	-	-	-	-	-	-	-	مدغشقر
37.2	34.8	1859.4	2023.7	10.2	11.2	1669.7	1767.5	كينيا
1.8	0.7	89.5	38.4	0.1	0.1	21.5	19.0	مالاوي
1.2	1.3	61.7	74.5	0.8	1.4	135.6	223.0	جيبوتي
0.3	0.3	13.7	15.6	1.4	1.2	221.4	186.7	موريشيوس
0.1	=	3.3	1.3	0.2	0.1	24.5	15.1	جزر سيشل
=	0.1	3.0	5.2	0.8	0.7	128.6	107.5	رواندا
=	=	0.3	1.8	0.5	0.5	82.4	83.3	بروندي
=	=	2.2	0.9	=	=	1.3	1.5	جزر القمر
1.3	0.4	64.7	26.6	2.6	2.6	432.4	401.3	إريتريا
2.0	=	98.0	0.4	0.3	=	55.7	7.1	سوازيلاند

شكل بياني 5-1 التوزيع النسبي للتجارة البينية مع دول تجمع الكوميسا عامي 2012، 2013

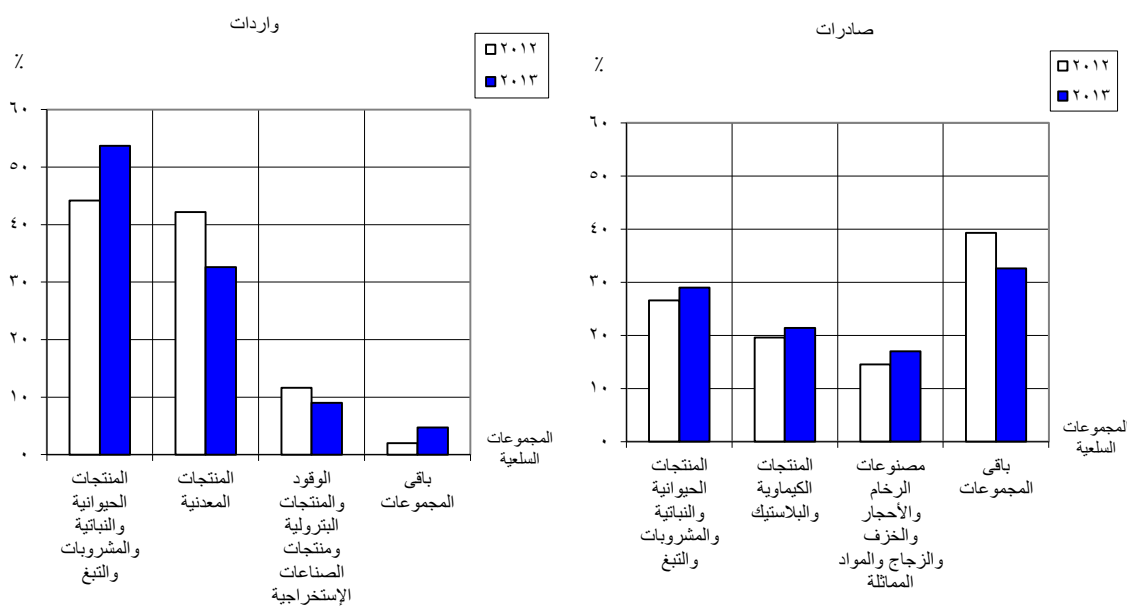


جدول 1-6 التوزيع النسبي للتجارة البينية من المجموعات السلعية مع دول تجمع الكوميسا عامي 2012 ، 2013

القيمة: بالمليون جنيه

الواردات				الصادرات				المجموعات السلعية
2013	2012	2013	2012	2013	2012	2013	2012	
%	قيمة	%	قيمة	%	قيمة	%	قيمة	
100	100	5001.7	5814.6	100	100	16419.4	15749.5	الإجمالي
53.7	44.2	2684.4	2571.0	29.0	26.6	4758.5	4184.8	المنتجات الحيوانية والنباتية والمشروبات والتبغ
9.0	11.6	451.5	672.9	0.9	0.7	149.9	108.7	الوقود والمنتجات البترولية ومنتجات الصناعات الإستخراجية
0.3	0.3	15.7	19.2	21.4	19.6	3524.0	3088.8	المنتجات الكيماوية والبلاستيك
0.1	0.3	6.5	15.2	5.8	6.1	949.8	970.2	المطاط والجلود والأخشاب والمواد النباتية والورق ومنتجاته
1.9	0.2	92.8	11.4	2.9	3.8	476.5	598.9	الخياط والألياف النسجية ومنتجات الغزل والنسيج والملابس
=	=	0.2	0.9	17.0	14.5	2785.6	2285.3	مصنوعات الرخام والأحجار والخزف والزجاج والمواد المماثلة
32.6	42.2	1632.7	2454.9	10.5	12.7	1718.4	1994.0	المنتجات المعدنية
0.7	0.2	33.0	13.4	6.7	8.6	1098.5	1352.3	الألات والأجهزة الآلية والكهربائية ومعدات النقل وأجزائها
=	=	0.4	0.3	0.2	1.0	38.3	158.0	أجهزة علمية
1.7	1.0	84.5	55.4	5.6	6.4	919.9	1008.5	أصناف أخرى

شكل بياني 1-6 التوزيع النسبي للتجارة البينية من المجموعات السلعية مع دول تجمع الكوميسا عامي 2012 ، 2013

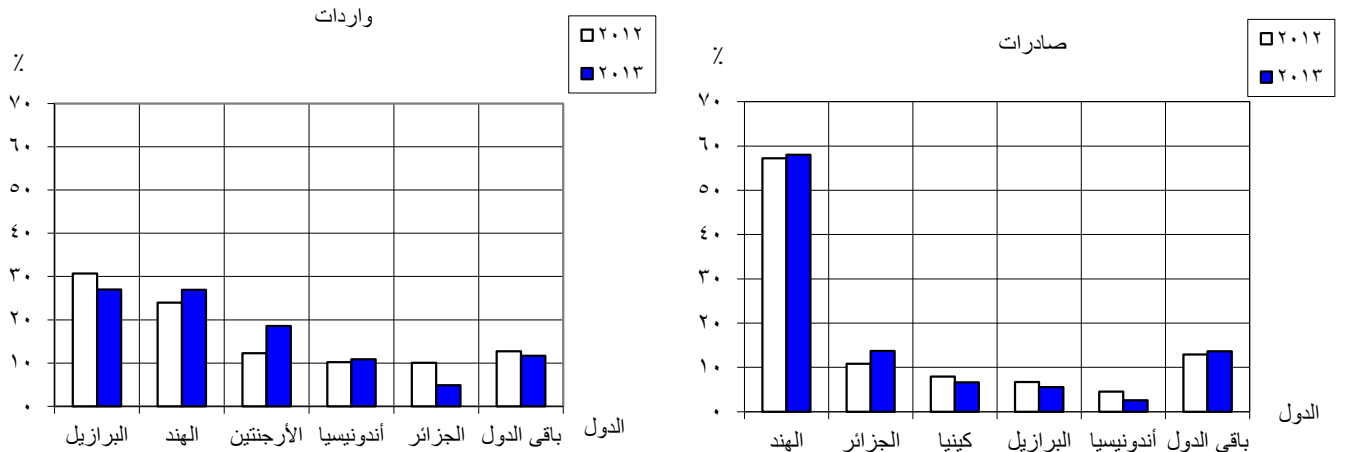


جدول 7-1 التوزيع النسبي للتجارة البيئية مع دول تجمع الخمس عشرة عامي 2012 ، 2013

القيمة: بالمليون جنيه

الواردات				الصادرات				الدول
2013	2012	2013	2012	2013	2012	2013	2012	
%	قيمة	%	قيمة	%	قيمة	%	قيمة	
100	100	58005.9	58427.2	100	100	25273.6	22339.4	الإجمالي
4.9	10.1	2826.0	5878.4	13.7	10.8	3467.3	2403.5	الجزائر
6.5	6.8	3794.9	3944.9	3.7	4.4	938.3	985.7	ماليزيا
26.9	24.0	15577.8	14024.5	58.0	57.2	14663.2	12784.8	الهند
10.9	10.2	6289.8	5943.7	2.6	4.5	648.5	1013.0	أندونيسيا
0.4	0.5	249.7	287.1	0.8	1.8	210.1	388.0	إيران
0.5	0.4	260.4	252.8	0.5	1.0	133.6	218.2	سريلانكا
=	=	2.0	14.5	1.1	1.0	272.7	223.8	السنغال
=	=	10.6	4.1	0.2	0.3	56.6	69.4	زيمبابوي
3.2	3.5	1859.4	2023.7	6.6	7.9	1669.7	1767.5	كينيا
=	0.1	20.1	36.9	2.7	2.5	669.2	562.9	نيجيريا
0.6	0.5	362.5	313.6	0.6	0.5	151.8	116.3	المكسيك
-	=	-	0	=	=	2.8	2.1	جاميكا
18.6	12.3	10778.6	7199.1	1.4	0.2	350.9	35.5	الأرجنتين
27.0	30.7	15649.1	17964.2	5.5	6.7	1398.1	1497.1	البرازيل
0.1	0.1	38.2	40.2	0.2	0.1	36.3	29.8	بيرو
0.3	0.2	192.2	126.3	1.8	0.7	462.2	156.8	شيلي
=	0.5	17.1	290.8	0.1	0.1	19.4	29.4	فنزويلا
0.1	0.1	77.5	82.2	0.5	0.3	122.9	55.6	كولومبيا

شكل بياني 7-1 التوزيع النسبي للتجارة البيئية مع دول تجمع الخمس عشرة عامي 2012 ، 2013

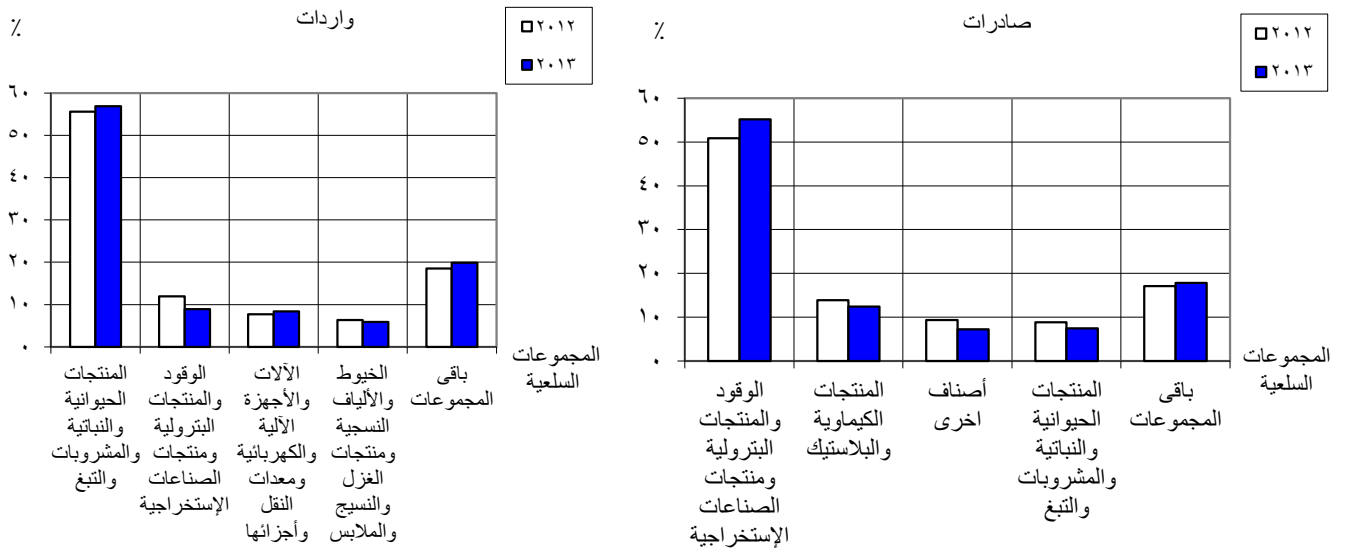


جدول 1-8 التوزيع النسبي للتجارة البينية من المجموعات السلعية مع دول تجمع مجموعة الخمس عشرة عامي 2012 ، 2013

القيمة: بالمليون جنيه

الواردات				الصادرات				المجموعات السلعية
2013	2012	2013	2012	2013	2012	2013	2012	
%		قيمة		%		قيمة		
100	100	58005.9	58427.2	100	100	25273.6	22339.4	الإجمالي
56.9	55.6	32997.8	32506.2	7.4	8.8	1865.9	1962.3	المنتجات الحيوانية والنباتية والمشروبات والتبغ
8.9	11.9	5147.0	6940.0	55.2	50.9	13939.6	11368.2	الوقود والمنتجات البترولية ومنتجات الصناعات الإستخراجية
6.2	5.6	3630.6	3253.4	12.4	13.9	3139.4	3112.8	المنتجات الكيماوية والبلاستيك
3.7	3.8	2142.4	2243.2	2.6	3.0	661.0	662.0	المطاط والجلود والأخشاب والمواد النباتية والورق ومنتجاته
5.9	6.3	3430.3	3669.7	3.6	3.3	902.3	732.3	الخيوط والألياف النسجية ومنتجات الغزل والنسيج والملابس
0.4	0.3	217.6	182.0	1.8	1.9	447.6	425.3	مصنوعات الرخام والأحجار والخزف والزجاج والمواد المماثلة
3.0	2.8	1743.6	1645.5	5.5	5.5	1398.5	1241.4	المنتجات المعدنية
8.4	7.7	4858.7	4480.3	4.2	3.3	1070.5	728.0	الالات والأجهزة الآلية والكهربائية ومعدات النقل وأجزائها
0.2	0.2	133.5	106.2	0.1	0.1	30.2	18.7	أجهزة علمية
6.4	5.8	3704.4	3400.7	7.2	9.3	1818.6	2088.4	أصناف اخرى

شكل بياني 1-8 التوزيع النسبي للتجارة البينية للمجموعات السلعية مع دول تجمع مجموعة الخمس عشرة عامي 2012 ، 2013

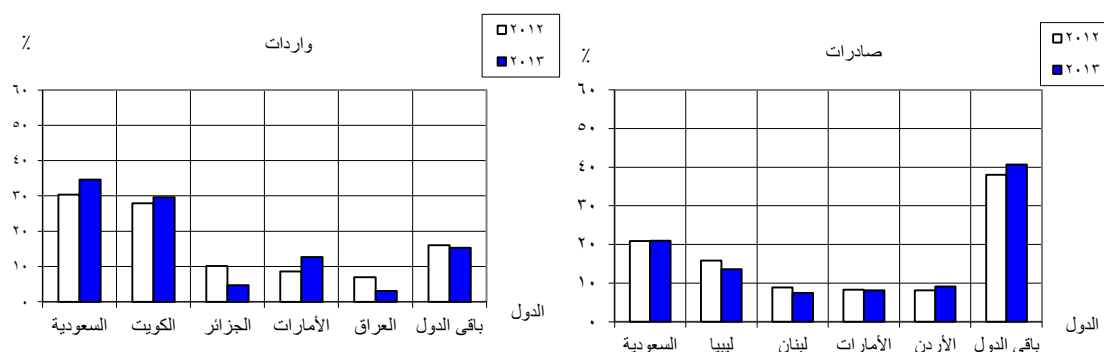


جدول 9-1 التوزيع النسبي للتجارة البينية مع دول تجمع منطقة التجارة الحرة العربية عامي 2012 ، 2013

القيمة: بالمليون جنيه

الواردات				الصادرات				الدول
2013	2012	2013	2012	2013	2012	2013	2012	
%	%	قيمة	قيمة	%	%	قيمة	قيمة	
100	100	60412.6	58528	100	100	64501.1	56917.4	الإجمالي
3.5	2.6	2116.7	1535.2	4.0	4.3	2585.2	2413.8	سوريا
1.4	2.3	850.3	1333.0	9.1	8.1	5850.1	4584.4	الأردن
4.7	10.1	2826.0	5878.4	5.4	4.2	3467.3	2403.5	الجزائر
3.1	7.0	1900.4	4116.7	7.8	6.2	5057.8	3498.7	العراق
34.6	30.4	20895.3	17815.2	21.0	20.9	13565.4	11879.0	السعودية
0.8	0.4	510.3	203.1	5.7	5.1	3663.2	2911.3	السودان
0.5	0.6	307.9	368.6	2.6	2.8	1671.8	1578.3	اليمن
0.8	3.2	454.5	1872.6	2.4	3.0	1551.3	1690.9	تونس
=	=	13.7	4.4	0.9	0.6	584.8	329.5	فلسطين
1.3	1.3	780.5	730.4	7.5	8.9	4859.8	5086.1	لبنان
1.1	1.5	685.5	863.9	13.6	15.8	8770.9	9011.5	ليبيا
0.8	1.1	482.2	642.6	4.3	4.3	2789.3	2445.1	المغرب
29.6	27.9	17874.0	16340.1	3.0	2.5	1906.1	1432.2	الكويت
2.4	0.5	1459.9	315.8	0.5	0.4	332.6	249.8	البحرين
12.7	8.6	7648.2	5024.3	8.1	8.3	5253.2	4731.4	الإمارات
0.5	0.9	282.5	547.0	2.3	2.8	1502.3	1591.6	قطر
2.1	1.5	1252.6	847.9	1.1	1.0	702.1	588.5	عمان
=	=	3.1	1.7	0.3	0.3	159.2	191.3	الصومال
=	=	5.1	11.7	0.2	0.1	91.8	76.0	موريتانيا
0.1	0.1	61.7	74.5	0.2	0.4	135.6	223.0	جيبوتي
=	=	2.2	0.9	=	=	1.3	1.5	جزر القمر

شكل بياني 9-1 التوزيع النسبي للتجارة البينية مع دول تجمع منطقة التجارة الحرة العربية عامي 2012 ، 2013

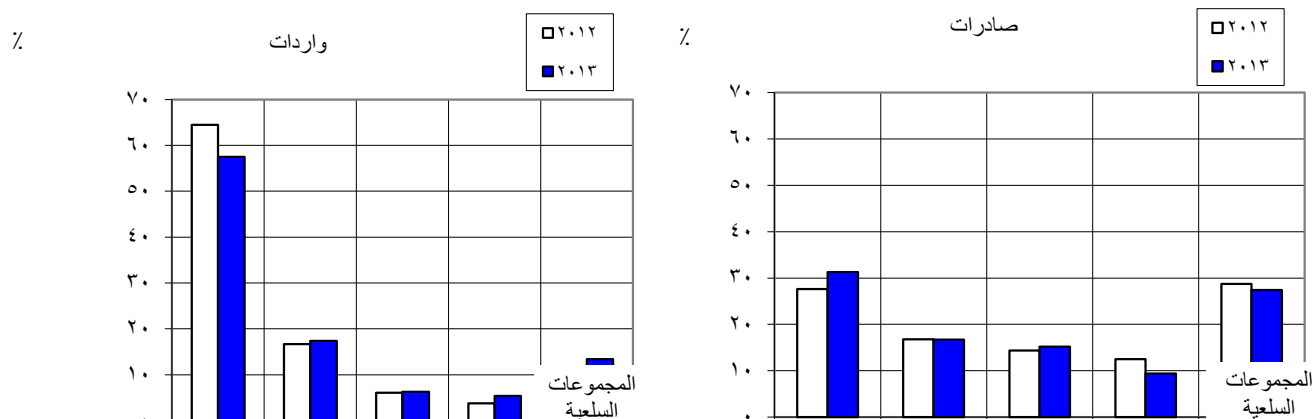


جدول 10-1 التوزيع النسبي للتجارة البينية من المجموعات السلعية مع دول تجمع منطقة التجارة الحرة العربية عامي 2012 ، 2013

القيمة: بالمليون جنيه

الواردات				الصادرات				المجموعات السلعية
2013	2012	2013	2012	2013	2012	2013	2012	
%		قيمة		%		قيمة		
100	100	60412.6	58528.0	100	100	64501	56917.4	الإجمالي
6.3	6.1	3779.7	3554.3	31.3	27.6	20200.8	15680.2	المنتجات الحيوانية والنباتية والمشروبات والتبغ
57.5	64.5	34749.6	37763.7	6.2	6.8	4031.4	3872.1	الوقود والمنتجات البترولية ومنتجات الصناعات الإستخراجية
17.4	16.7	10496.7	9750.8	15.2	14.4	9839.3	8215.7	المنتجات الكيماوية والبلاستيك
2.6	2.8	1564.3	1641.6	2.9	3.2	1854.4	1791.5	المطاط والجلود والأخشاب والمواد النباتية والورق ومنتجاته
1.8	1.8	1104.6	1055.2	3.0	3.0	1914.1	1706.1	الخيوط والألياف النسجية ومنتجات الغزل والنسيج والملابس
3.6	0.7	2188.5	389.6	9.4	12.5	6033.6	7130.2	مصنوعات الرخام والأحجار والخزف والزجاج والمواد المماثلة
5.4	3.8	3281.4	2254.4	16.7	16.8	10795.4	9578.0	المنتجات المعدنية
3.9	3.2	2332.8	1871.0	9.5	10.1	6095.9	5769.6	الآلات والأجهزة الآلية والكهربائية ومعدات النقل وأجزائها
=	=	21.2	15.0	0.1	0.1	88.6	75.1	أجهزة علمية
1.5	0.4	893.8	232.4	5.7	5.5	3647.6	3098.9	أصناف أخرى

شكل بياني ١٠-١ التوزيع النسبي للتجارة البينية للمجموعات السلعية مع دول تجمع منطقة التجارة الحرة العربية عامي ٢٠١٢ ، ٢٠١٣



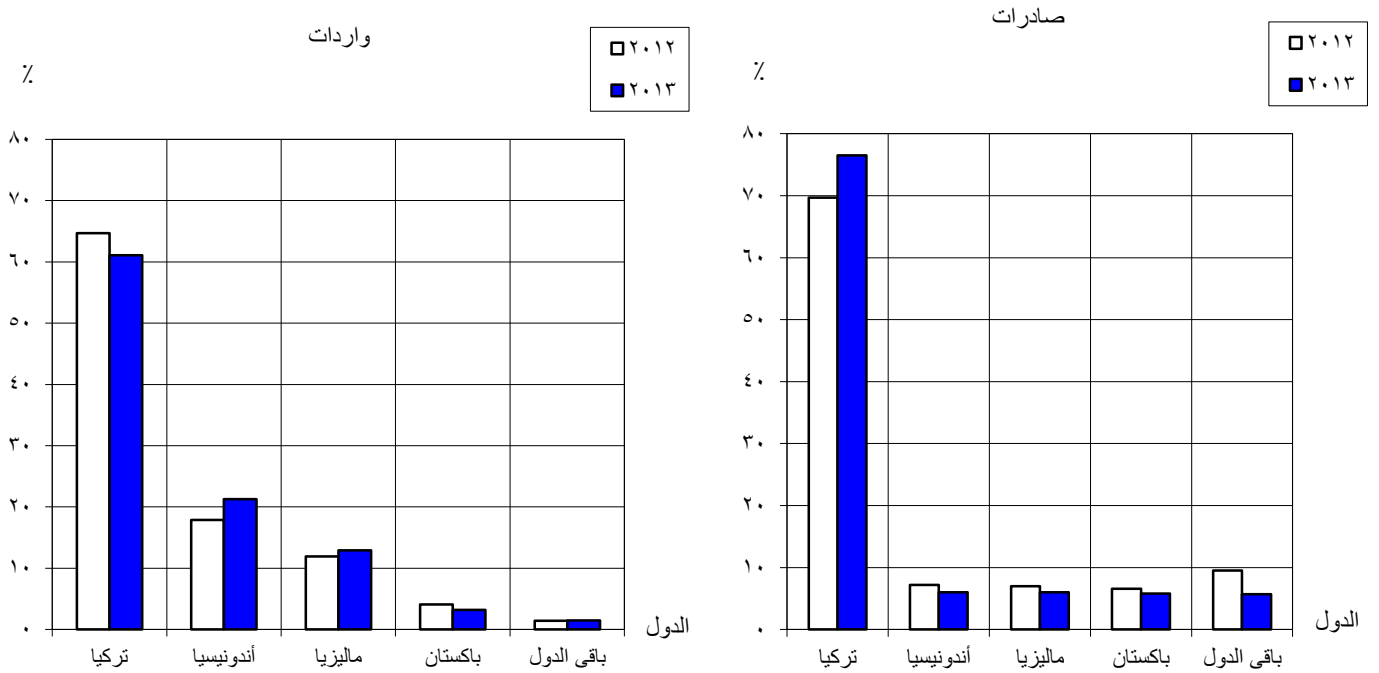
انتقال على ظاهرها إلى عجز المنتجات والمنخفضات والكمبيوتر والمنتجات البترولية والمنتجات النباتية والمشروبات والبافى الملمس ومنتجات الحديد والورق والمنتجات الكيماوية والبلاستيك والمنتجات البترولية والمنتجات الحيوانية والنباتية والمشروبات والتبغ والصناعات الإستخراجية

جدول 11-1 التوزيع النسبي للتجارة البيئية مع دول تجمع مجموعة الثمانية الإسلامية النامية عامي 2012 ، 2013

القيمة: بالمليون جنيه

الواردات				الصادرات				الدول
2013	2012	2013	2012	2013	2012	2013	2012	
%		قيمة		%		قيمة		
100	100	29527.3	33265.8	100	100	15676.5	14025.5	الإجمالي
61.1	64.7	18036.7	21540.2	76.5	69.7	11991.6	9775.6	تركيا
12.9	11.9	3794.9	3944.9	6.0	7.0	938.3	985.7	ماليزيا
21.3	17.9	6289.8	5943.7	4.1	7.2	648.5	1013.0	أندونيسيا
0.8	0.9	249.7	287.1	1.3	2.8	210.1	388.0	إيران
3.2	4.1	956.0	1367.0	5.8	6.6	910.7	924.0	باكستان
0.6	0.4	180.1	146.1	2.0	2.7	308.1	376.3	بنجلاديش
0.1	0.1	20.1	36.8	4.3	4.0	669.2	562.9	نيجيريا

شكل بياني 11-1 التوزيع النسبي للتجارة البيئية مع دول تجمع مجموعة الثمانية الإسلامية النامية عامي 2012 ، 2013

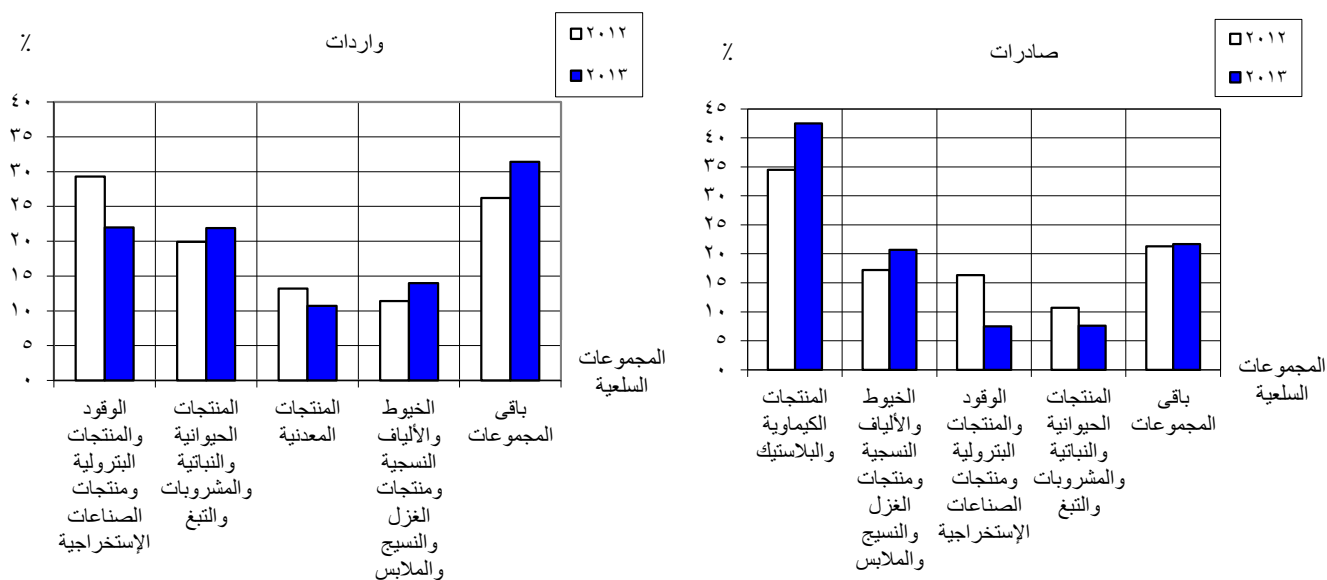


جدول 1-12 التوزيع النسبي للتجارة البينية من المجموعات السلعية مع دول تجمع مجموعة الثمانية الإسلامية النامية عامي 2012 ، 2013

القيمة: بالمليون جنيه

الواردات				الصادرات				المجموعات السلعية
2013	2012	2013	2012	2013	2012	2013	2012	
قيمة		قيمة		%		%		
100	100	29527.3	33265.8	100	100	15676.5	14025.5	الإجمالي
21.9	19.9	6464.5	6630.0	7.6	10.7	1190.7	1500.6	المنتجات الحيوانية والنباتية والمشروبات والتبغ
22.0	29.3	6481.6	9742.0	7.5	16.3	1177.6	2291.3	الوقود والمنتجات البترولية ومنتجات الصناعات الإستخراجية
9.3	8.4	2747.0	2800.3	42.5	34.5	6664.4	4835.9	المنتجات الكيماوية والبلاستيك
8.0	7.4	2364.4	2472.2	2.8	3.7	434.9	519.2	المطاط والجلود والأخشاب والمواد النباتية والورق ومنتجاته
14.0	11.4	4143.1	3799.5	20.7	17.2	3242.6	2410.6	الخيوط والألياف النسجية ومنتجات الغزل والنسيج والملابس
0.8	0.6	231.7	205.8	1.4	1.8	225.8	250.1	مصنوعات الرخام والأحجار والخزف والزجاج والمواد المماثلة
10.7	13.2	3164.0	4369.3	7.8	6.5	1224.8	920.2	المنتجات المعدنية
10.5	7.9	3117.2	2635.3	1.3	1.3	203.5	177.7	الآلات والأجهزة الآلية والكهربائية ومعدات النقل وأجزائها
0.3	0.2	80.4	68.5	0.2	0.2	32.1	28.8	أجهزة علمية
2.5	1.7	733.4	542.9	8.2	7.8	1280.1	1091.1	أصناف أخرى

شكل بياني 1-12 التوزيع النسبي للتجارة البينية للمجموعات السلعية مع دول تجمع مجموعة الثمانية الإسلامية النامية عامي 2012 ، 2013



الباب الثانى

التجارة البينية مع التجمعات الدولية

التي لا تتضمن مصر

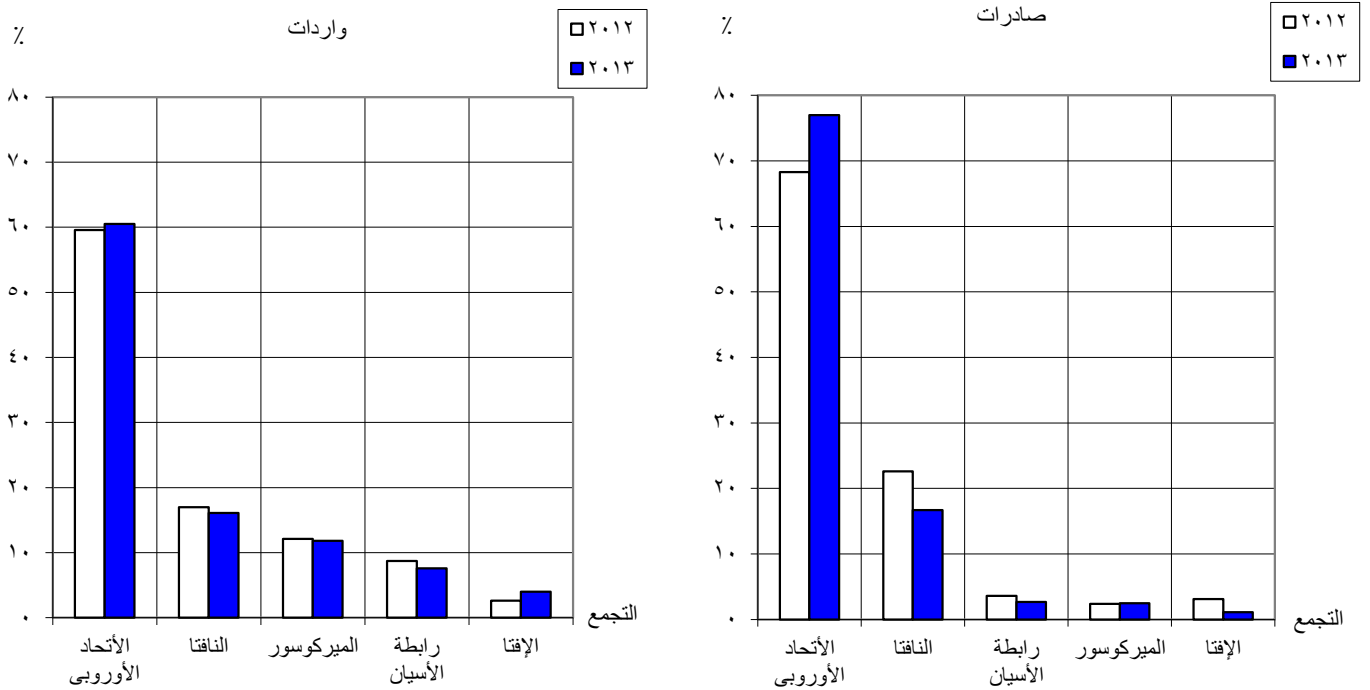
عامى ٢٠١٢ ، ٢٠١٣

جدول 2- التوزيع النسبي للتجارة البينية مع التجمعات الدولية التي لا تتضمن مصر عامي 2012 ، 2013

القيمة: بالمليون جنيه

الواردات				الصادرات				التجمع
2013	2012	2013	2012	2013	2012	2013	2012	
قيمة				قيمة				الإجمالي
%				%				
100	100	241326.9	213311.3	100	100	72214.5	70939.9	
60.5	59.6	146029.0	127156.4	77.0	68.3	55580.5	48458.0	الاتحاد الأوروبي
4.0	2.6	9667.6	5470.7	1.1	3.1	819.5	2173.7	الإفتا
16.1	17.0	38864.1	36221.7	16.7	22.6	12029.7	16034.3	النافتا
7.6	8.7	18370.5	18548.9	2.7	3.6	1946.6	2571.6	رابطة الآسيان
11.8	12.1	28395.7	25913.6	2.5	2.4	1838.2	1702.3	الميركوسور

شكل بياني 2- التوزيع النسبي للتجارة البينية مع التجمعات الدولية التي لا تتضمن مصر عامي 2012 ، 2013



تابع جدول 1-2 التوزيع النسبي للتجارة البينية مع دول الاتحاد الأوروبي عامي 2012 ، 2013

القيمة: بالمليون جنيه

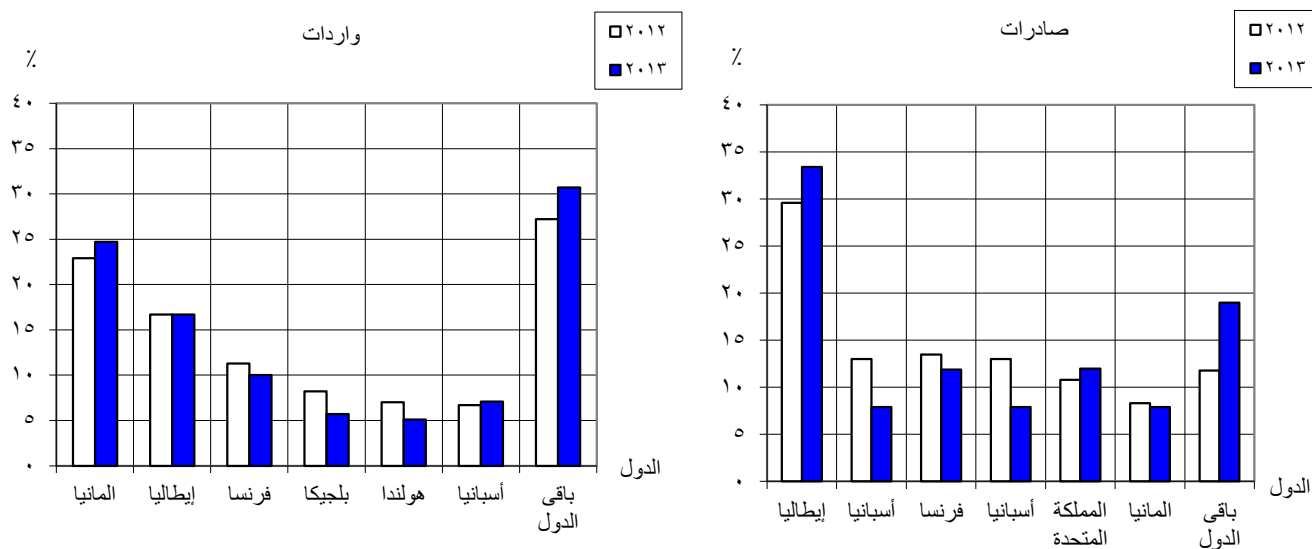
الواردات				الصادرات				الدول
2013	2012	2013	2012	2013	2012	2013	2012	
قيمة				قيمة				الإجمالي
%				%				
100	100	146029.0	127156.4	100	100	55580.5	48458.0	
0.6	0.5	877.0	636.1	0.1	0.1	75.4	51.6	المجر
3.3	1.8	4849.0	2307.4	3.3	3.0	1857.9	1430.2	اليونان
1.5	0.8	2138.0	1067.4	1.2	1.1	651.2	519.2	بلغاريا
1.1	0.8	1634.4	1013.4	0.8	1.0	449.8	507.5	بولندا
3.4	2.1	4939.6	2615.4	1.3	0.9	720.2	453.9	رومانيا
1.9	2.4	2766.1	3050.8	0.2	0.2	90.6	106.3	فنلندا
1.4	0.6	2100.0	708.3	3.7	3.2	2033.3	1545.0	قبرص
0.1	0.1	175.1	168.0	=	0.1	23.2	28.3	إستونيا
0.2	0.3	294.5	394.1	0.1	0.1	65.9	43.1	لاتفيا
0.8	0.4	1211.7	560.9	0.2	0.2	136.1	118.2	ليتوانيا
0.2	0.3	287.6	341.5	0.9	0.6	491.6	306.3	سلوفينيا
1.6	1.6	2358.5	1974.4	1.0	0.8	540.2	367.9	التشيك
7.1	6.7	10362.5	8556.0	7.9	13.0	4366.4	6306.6	أسبانيا
0.4	0.4	560.8	490.1	1.6	1.3	909.6	644.8	البرتغال
1.0	1.3	1503.7	1630.4	0.2	0.2	87.7	112.5	الدنمارك
3.1	4.5	4535.6	5734.0	0.4	0.5	225.1	224.6	السويد
1.1	1.0	1628.9	1253.5	0.2	0.2	90.1	93.9	النمسا
6.7	6.2	9700.4	7912.0	12.0	10.8	6660.5	5253.9	المملكة المتحدة
0.8	0.8	1167.0	1077.2	0.4	0.6	213.1	295.0	إيرلندا
16.7	16.9	24374.0	21469.5	33.4	29.6	18562.3	14363.4	إيطاليا
5.7	8.2	8274.8	10418.2	5.5	5.1	3073.5	2448.3	بلجيكا

تابع جدول 1-2 التوزيع النسبي للتجارة البينية مع دول الاتحاد الأوروبي عامي 2012 ، 2013

القيمة: بالمليون جنيه

الواردات				الصادرات				الدول
2013	2012	2013	2012	2013	2012	2013	2012	
%		قيمة		%		قيمة		
24.7	22.9	36034.3	29100.0	7.9	8.3	4385.9	3996.7	المانيا
10.0	11.3	14618.8	14332.3	11.9	13.5	6624.2	6520.7	فرنسا
1.5	1.1	2139.9	1372.5	1.9	0.4	1074.4	192.8	مالطا
5.1	7.0	7444.4	8937.5	3.8	5.2	2106.3	2514.0	هولندا
=	=	52.4	35.5	=	=	16.0	4.3	لوكسمبورج
-	-	-	-	0.1	=	50.0	9.0	سلوفاكيا

شكل بياني ١-٢ التوزيع النسبي للتجارة البينية مع دول الاتحاد الأوروبي عامي ٢٠١٢ ، ٢٠١٣

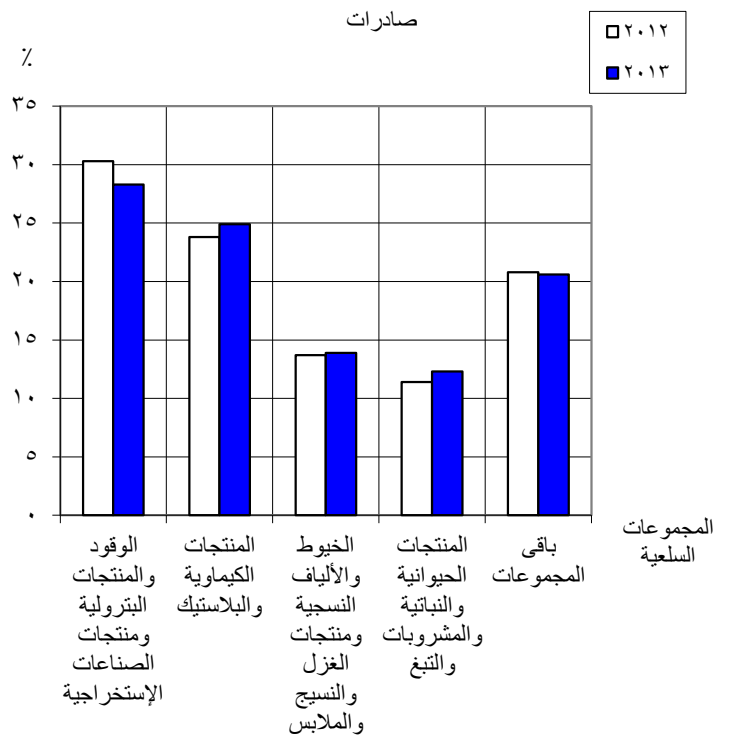
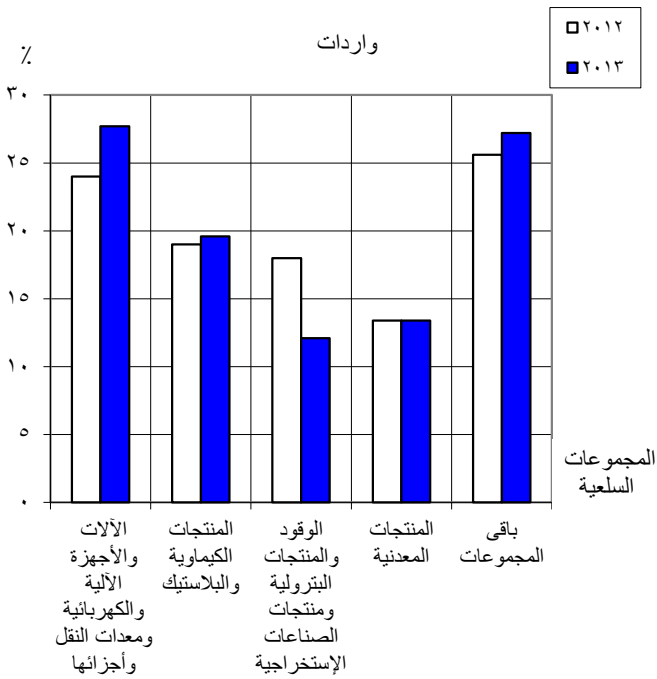


جدول 2-2 التوزيع النسبي للتجارة البينية من المجموعات السلعية مع دول الأتحاد الأوروبي عامي 2012 ، 2013

القيمة: بالمليون جنيه

الواردات				الصادرات				المجموعات السلعية
2013	2012	2013	2012	2013	2012	2013	2012	
قيمة				قيمة				
%				%				
100	100	146029.0	127156.4	100	100	55580.5	48458.0	الإجمالي
12.7	10.6	18571.9	13451.9	12.3	11.4	6830.3	5513.7	المنتجات الحيوانية والنباتية والمشروبات والتبغ
12.1	18.0	17700.5	22929.3	28.3	30.3	15747.3	14707.8	الوقود والمنتجات البترولية ومنتجات الصناعات الإستخراجية
19.6	19.0	28606.5	24175.9	24.9	23.8	13827.9	11530.5	المنتجات الكيماوية والبلاستيك
7.8	8.5	11456.6	10776.2	2.5	2.2	1400.4	1065.2	المطاط والجلود والأخشاب والمواد النباتية والورق ومنتجاته
1.7	1.7	2522.9	2106.2	13.9	13.7	7703.0	6620.1	الخيوط والألياف النسجية ومنتجات الغزل والنسيج والملابس
1.0	0.8	1410.1	977.5	1.0	1.2	573.4	599.2	مصنوعات الرخام والأحجار والخزف والزجاج والمواد المماثلة
13.4	13.4	19589.2	17036.7	8.3	8.7	4623.8	4213.9	المنتجات المعدنية
27.7	24.0	40386.8	30515.5	6.6	6.3	3657.9	3062.7	الآلات والأجهزة الآلية والكهربائية ومعدات النقل وأجزائها
2.1	2.0	3085.7	2595.9	0.3	0.3	156.2	138.0	أجهزة علمية
1.9	2.0	2698.8	2591.3	1.9	2.1	1060.3	1006.9	أصناف أخرى

شكل بياني 2-2 التوزيع النسبي للتجارة البينية للمجموعات السلعية مع دول الأتحاد الأوروبي عامي 2012 ، 2013

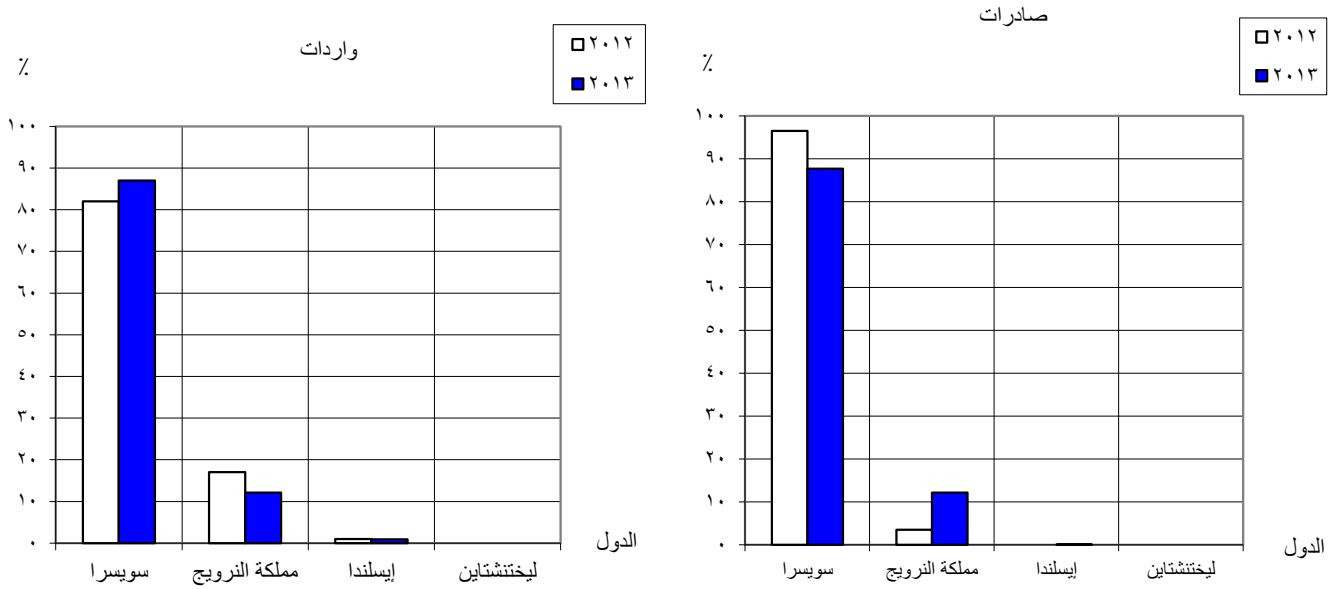


جدول 2-3 التوزيع النسبي للتجارة البينية مع دول تجمع الأفنا عامي 2012 ، 2013

القيمة: بالمليون جنيه

الواردات				الصادرات				الدول
2013	2012	2013	2012	2013	2012	2013	2012	
قيمة				قيمة				
%				%				الإجمالي
100	100	9667.6	5470.7	100	100	819.5	2173.7	
12.1	17.0	1169.3	932.1	12.2	3.5	100.1	76.1	مملكة النرويج
87.0	82.0	8410.6	4486.4	87.7	96.5	719.0	2097.0	سويسرا
0.9	1.0	87.7	52.2	0.1	=	0.4	0.6	إيسلندا
-	-	-	-	-	-	-	-	ليختنشتاين

شكل بياني 2-3 التوزيع النسبي للتجارة البينية مع دول تجمع الأفنا عامي 2012 ، 2013

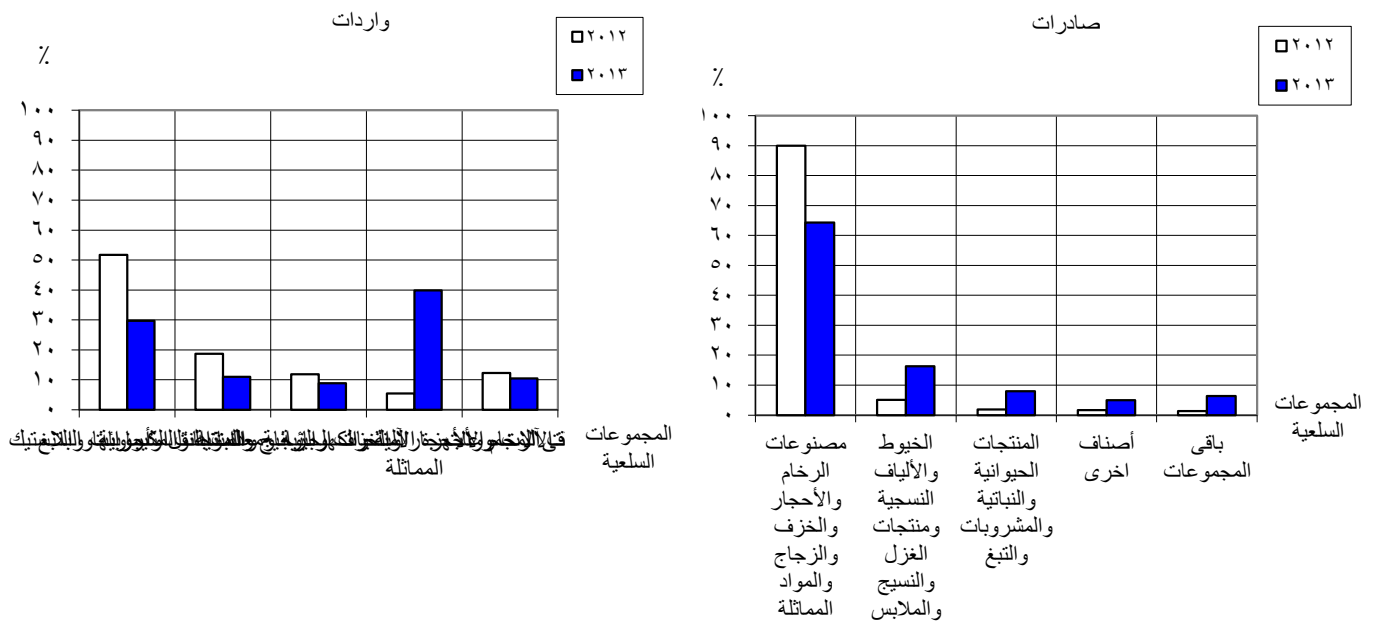


جدول 2-4 التوزيع النسبي للتجارة البينية من المجموعات السلعية مع دول تجمع الأفنا عامي 2012 ، 2013

القيمة: بالمليون جنيه

الواردات				الصادرات				المجموعات السلعية
2013	2012	2013	2012	2013	2012	2013	2012	
قيمة %				قيمة %				
100	100	9667.6	5470.7	100	100	819.5	2173.7	الإجمالي
11.0	18.7	1067.3	1020.4	8.0	1.9	65.3	40.5	المنتجات الحيوانية والنباتية والمشروبات
0.3	0.3	30.9	13.8	=	-	0.3	-	هـ التبغ الوقود والمنتجات البترولية ومنتجات الصناعات الإستخراجية
29.7	51.7	2871.6	2827.5	4.2	0.9	34.5	20.2	المنتجات الكيماوية والبلاستيك
1.4	1.5	138.9	84.8	=	=	0.3	0.6	المطاط والجلود والأخشاب والمواد النباتية والورق ومنتجاته
0.3	0.2	24.2	12.3	16.3	5.1	133.2	110.9	الخيوط والألياف النسجية ومنتجات الغزل والنسيج والملابس
39.9	5.4	3860.8	295.8	64.3	90.0	527.1	1957.0	مصنوعات الرخام والأحجار والخزف والزجاج والمواد المماثلة
2.0	4.3	189.5	237.6	1.7	0.1	14.0	2.3	المنتجات المعدنية
8.9	11.9	857.9	651.9	0.3	0.2	2.2	3.1	الألات والأجهزة الآلية والكهربائية ومعدات النقل وأجزائها
1.4	2.6	130.5	140.7	0.2	0.1	1.6	2.3	أجهزة علمية
5.1	3.4	496.0	185.9	5.0	1.7	41.0	36.8	أصناف اخرى

شكل بياني 2-4 التوزيع النسبي للتجارة البينية للمجموعات السلعية مع دول تجمع الأفنا عامي 2012 ، 2013

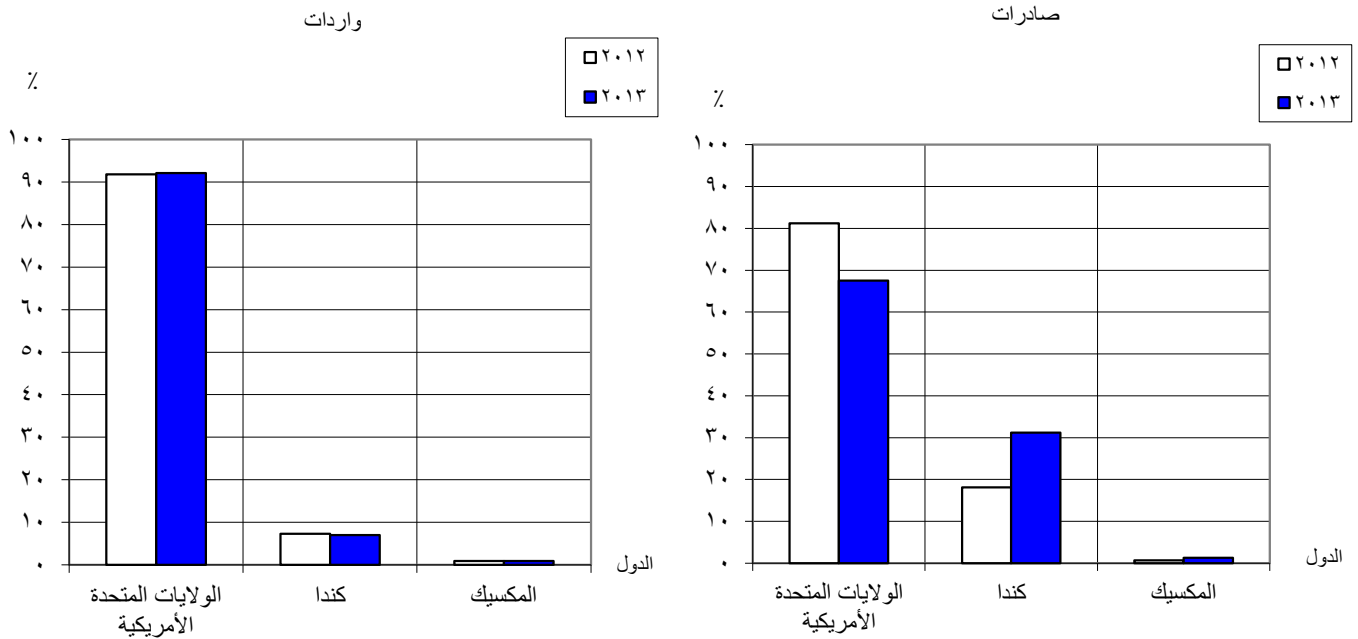


جدول 2-5 التوزيع النسبي للتجارة البينية مع دول تجمع النافتا عامي 2012 ، 2013

القيمة: بالمليون جنيه

الواردات				الصادرات				الدول
2013	2012	2013	2012	2013	2012	2013	2012	
قيمة				قيمة				
%				%				
100	100	38864.1	36221.7	100	100	12029.7	16034.3	الإجمالي
7.0	7.3	2716.1	2665.4	31.2	18.1	3757.6	2900.0	كندا
92.1	91.8	35785.5	33242.7	67.5	81.2	8120.3	13017.9	الولايات المتحدة الأمريكية
0.9	0.9	362.5	313.6	1.3	0.7	151.8	116.4	المكسيك

شكل بياني 2-5 التوزيع النسبي للتجارة البينية مع دول تجمع النافتا عامي 2012 ، 2013

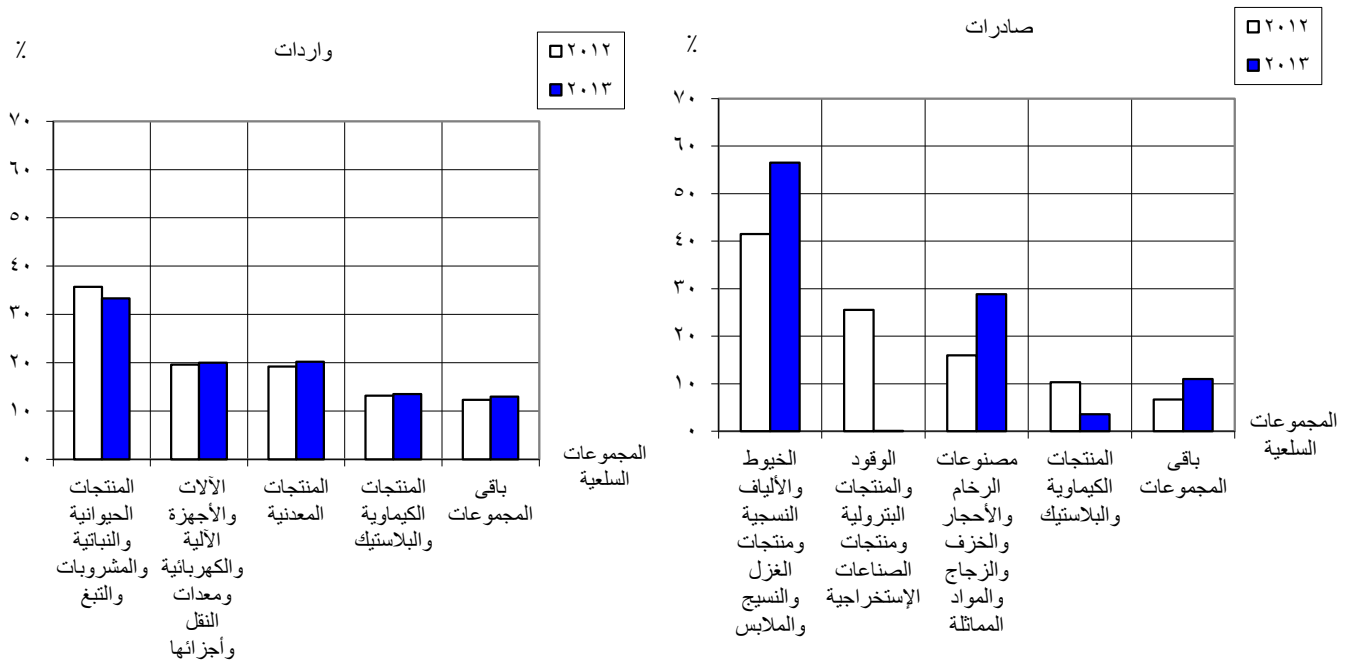


جدول 2-6 التوزيع النسبي للتجارة البينية من المجموعات السلعية مع دول تجمع النافطا عامي 2012 ، 2013

القيمة: بالمليون جنيه

الواردات				الصادرات				المجموعات السلعية
2013	2012	2013	2012	2013	2012	2013	2012	
%		قيمة		%		قيمة		
100	100	38864.1	36221.7	100	100	12029.7	16034.3	الإجمالي
33.3	35.7	12941.3	12929.1	6.2	3.6	742.4	581.5	المنتجات الحيوانية والنباتية والمشروبات والتبغ
2.7	4.1	1038.4	1477.4	0.1	25.5	16.8	4085.2	الوقود والمنتجات البترولية ومنتجات الصناعات الإستخراجية
13.5	13.2	5240.0	4767.7	3.6	10.3	434.6	1649.4	المنتجات الكيماوية والبلاستيك
4.6	4.3	1798.4	1555.2	1.5	0.9	176.4	141.4	المطاط والجلود والأخشاب والمواد النباتية والورق ومنتجاته
1.7	1.1	664.4	393.7	56.5	41.5	6803.0	6652.7	الخيوط والألياف النسجية ومنتجات الغزل والنسيج والملابس
0.6	0.1	251.5	42.6	28.8	16.0	3460.1	2565.3	مصنوعات الرخام والأحجار والخزف والزجاج والمواد المماثلة
20.2	19.2	7841.2	6971.8	1.5	0.9	179.5	140.2	المنتجات المعدنية
20.0	19.6	7781.0	7096.6	0.4	0.4	47.3	65.5	الآلات والأجهزة الآلية والكهربائية ومعدات النقل وأجزائها
2.3	2.0	879.8	747.6	=	=	4.2	4.2	أجهزة علمية
1.1	0.7	428.1	240.0	1.4	0.9	165.4	148.9	أصناف أخرى

شكل بياني 2-6 التوزيع النسبي للتجارة البينية للمجموعات السلعية مع دول تجمع النافطا عامي 2012 ، 2013

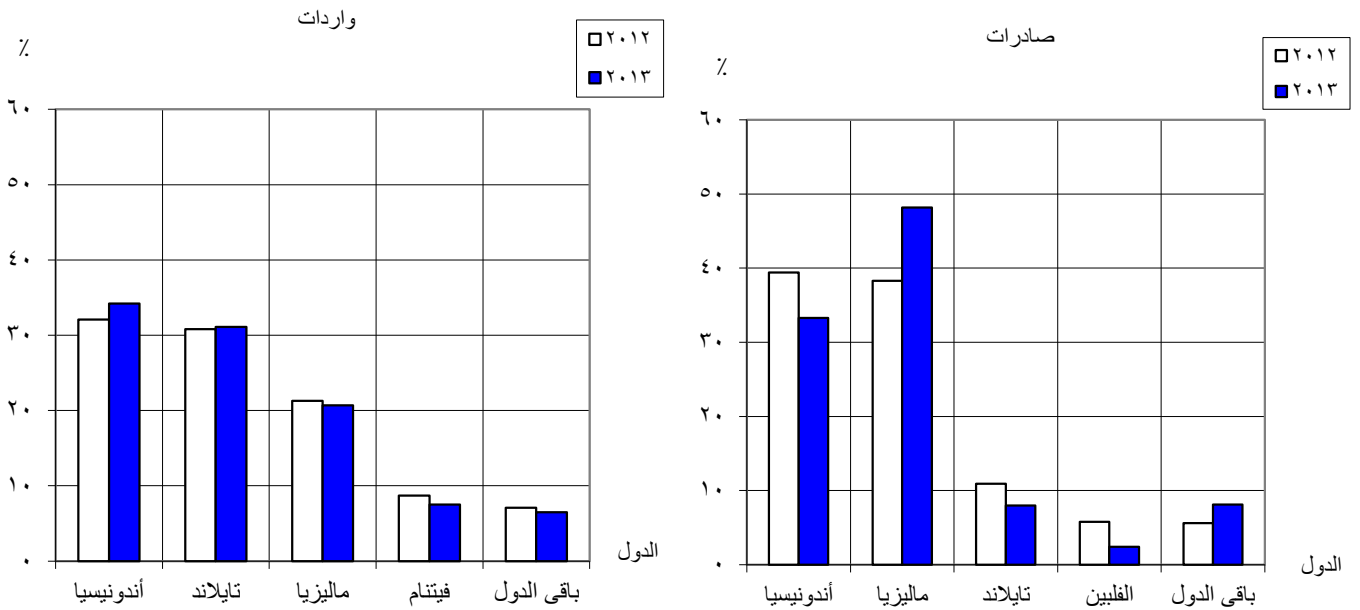


جدول 2-7 التوزيع النسبي للتجارة البينية مع دول تجمع رابطة الأسيان عامي 2012 ، 2013

القيمة: بالمليون جنيه

الواردات				الصادرات				الدول
2013	2012	2013	2012	2013	2012	2013	2012	
%		قيمة		%		قيمة		
100	100	18370.5	18548.9	100	100	1946.6	2571.6	الإجمالي
20.7	21.3	3794.9	3944.9	48.2	38.3	938.3	985.7	ماليزيا
0.8	0.8	140.5	148.2	2.4	5.8	45.9	149.7	الفلبين
34.2	32.1	6289.8	5943.8	33.3	39.4	648.5	1013.0	أندونيسيا
7.5	8.7	1387.2	1615.2	3.4	3.1	65.8	78.5	فيتنام
31.1	30.8	5714.2	5726.1	8.0	10.9	156.5	279.3	تايلاند
=	=	8.7	7.7	*	*	0.7	0.1	كمبوديا
5.6	6.2	1024.5	1148.7	4.3	2.3	83.4	59.8	سنغافورة
0.1	0.1	10.7	14.3	0.4	0.2	7.5	5.5	بروناي
-	-	-	-	-	-	-	-	ميانمار
-	-	-	-	-	-	-	-	لاوس

شكل بياني 2-7 التوزيع النسبي للتجارة البينية مع دول تجمع رابطة الأسيان عامي 2012 ، 2013

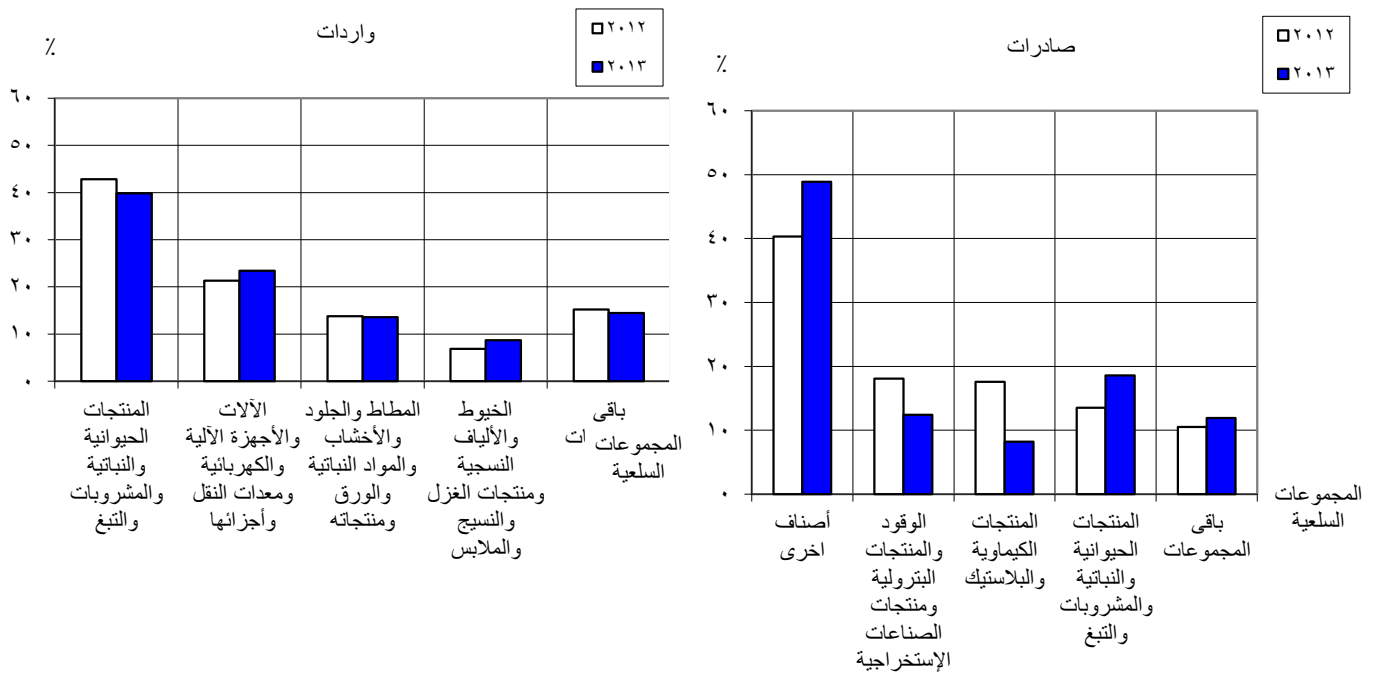


جدول 2-8 التوزيع النسبي للتجارة البينية من المجموعات السلعية مع دول تجمع رابطة الأسيان عامي 2012 ، 2013

القيمة: بالمليون جنيه

الواردات				الصادرات				المجموعات السلعية
2013	2012	2013	2012	2013	2012	2013	2012	
%		قيمة		%		قيمة		
100	100	18370.5	18548.9	100	100	1946.6	2571.6	الإجمالي
39.8	42.8	7304.7	7929.8	18.6	13.5	362.9	347.6	المنتجات الحيوانية والنباتية والمشروبات والتبغ
=	1.3	2.2	230.2	12.4	18.1	241.9	464.8	الوقود والمنتجات البترولية ومنتجات الصناعات الإستخراجية
8.1	6.9	1478.9	1282.3	8.2	17.6	159.3	451.4	المنتجات الكيماوية والبلاستيك
13.6	13.8	2496.8	2562.9	1.2	1.0	23.6	25.6	المطاط والجلود والأخشاب والمواد النباتية والورق ومنتجاته
8.7	7.6	1602.0	1414.9	6.8	3.5	133.1	90.7	الخيوط والألياف النسجية ومنتجات الغزل والنسيج والملابس
0.5	0.5	96.2	94.8	1.8	0.9	35.1	24.1	مصنوعات الرخام والأحجار والخزف والزجاج والمواد المماثلة
4.7	4.7	865.0	870.5	1.2	4.8	22.3	122.9	المنتجات المعدنية
23.4	21.3	4305.5	3953.1	0.8	0.2	15.2	5.8	الألات والأجهزة الآلية والكهربائية ومعدات النقل وأجزائها
0.4	0.3	70.2	56.1	0.1	0.1	1.9	2.1	أجهزة علمية
0.8	0.8	149.0	154.3	48.9	40.3	951.3	1036.6	أصناف اخرى

شكل بياني 2-8 التوزيع النسبي للتجارة البينية للمجموعات السلعية مع دول تجمع رابطة الأسيان عامي 2012 ، 2013

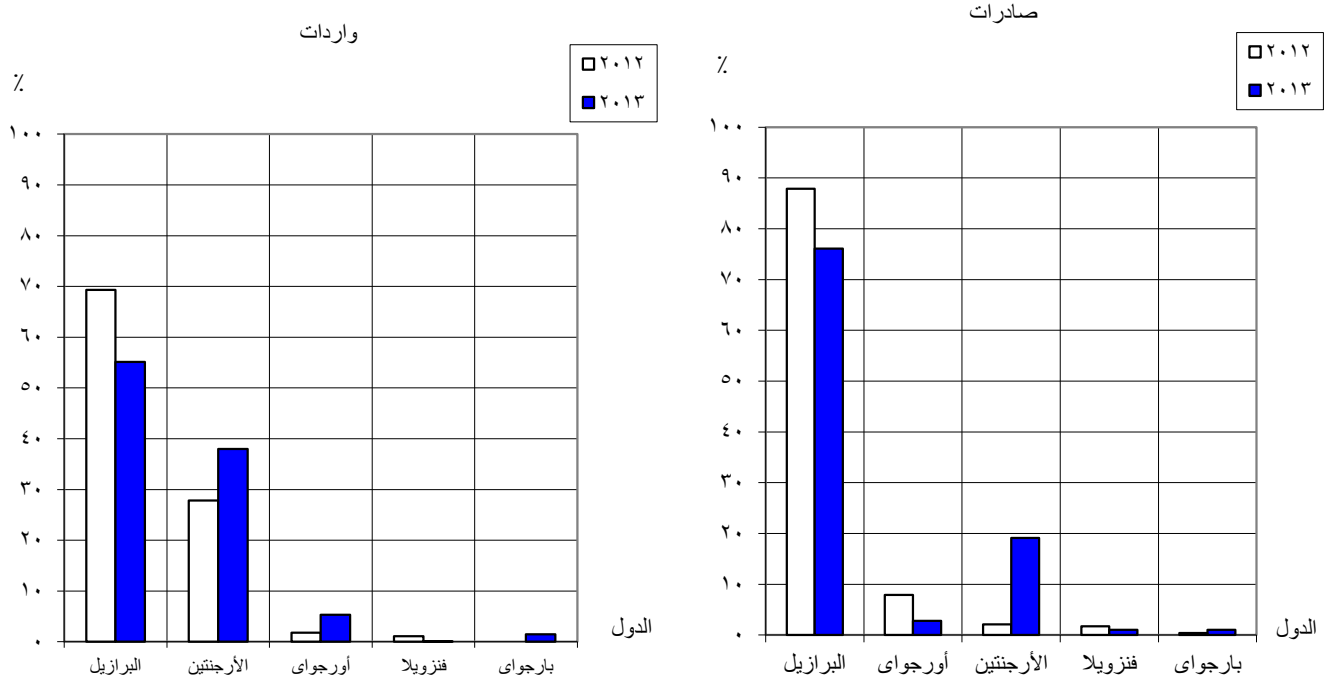


جدول 2-9 التوزيع النسبي للتجارة البينية مع دول تجمع الميركوسور عامي 2012 ، 2013

القيمة: بالمليون جنيه

الواردات				الصادرات				الدول
2013	2012	2013	2012	2013	2012	2013	2012	
قيمة				قيمة				
%				%				الاجمالي
100	100	28395.7	25913.6	100	100	1838.2	1702.3	
38.0	27.8	10778.6	7199.1	19.1	2.1	350.9	35.5	الأرجنتين
5.3	1.8	1521.7	455.0	2.8	7.9	52.2	133.7	أورجواي
1.5	=	429.1	4.5	1.0	0.4	17.6	6.6	بارجواي
55.1	69.3	15649.1	17964.2	76.1	87.9	1398.1	1497.1	البرازيل
0.1	1.1	17.2	290.8	1.0	1.7	19.4	29.4	فنزويلا

شكل بياني 2-9 التوزيع النسبي للتجارة البينية مع دول تجمع الميركوسور عامي 2012 ، 2013

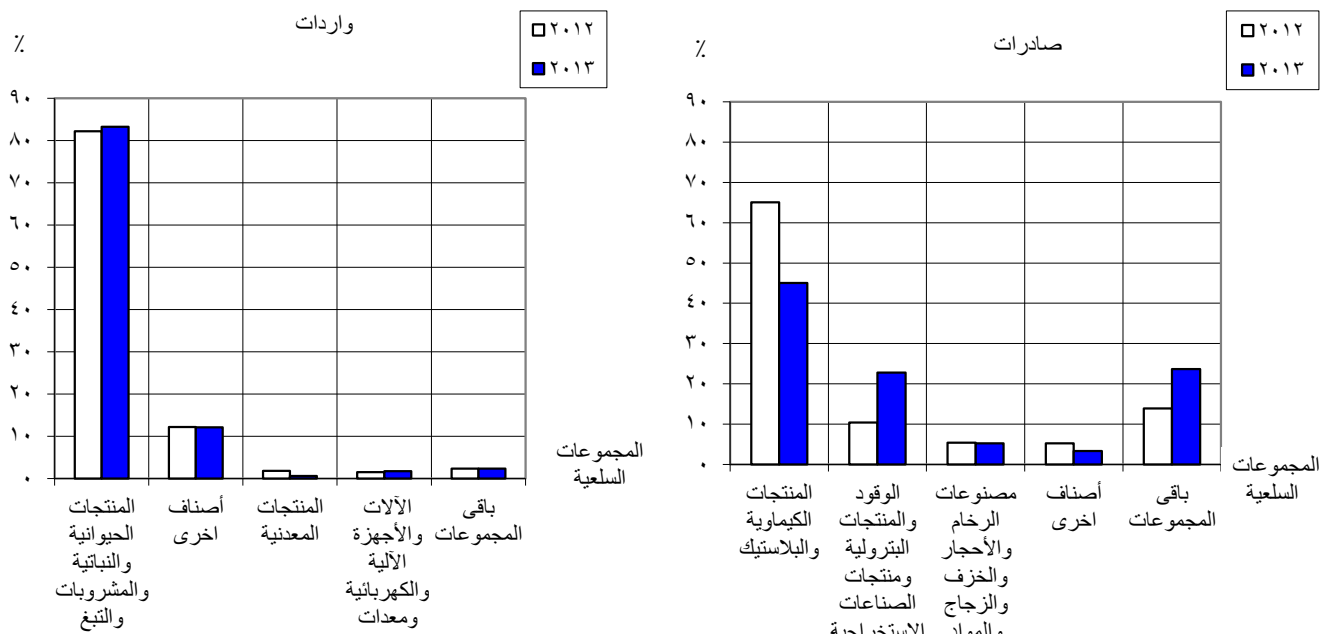


جدول 2-10 التوزيع النسبي للتجارة البينية من المجموعات السلعية مع دول تجمع الميركوسور عامي 2012 ، 2013

القيمة: بالمليون جنيه

الواردات				الصادرات				المجموعات السلعية
2013	2012	2013	2012	2013	2012	2013	2012	
%		قيمة		%		قيمة		
100	100	28395.7	25913.6	100	100	1838.2	1702.3	الإجمالي
83.3	82.2	23645.9	21288.7	4.1	3.5	76.1	59.4	المنتجات الحيوانية والنباتية والمشروبات والتبغ
=	-	16.1	-	22.8	10.4	418.6	177.6	الوقود والمنتجات البترولية ومنتجات الصناعات الإستخراجية
0.9	1.0	261.9	247.3	45.0	65.1	827.3	1108.1	المنتجات الكيماوية والبلاستيك
1.2	1.1	344.0	290.4	5.4	2.3	98.7	39.4	المطاط والجلود والأخشاب والمواد النباتية والورق ومنتجاته
0.1	0.1	21.3	24.0	6.8	5.0	124.3	85.0	الخيوط والألياف النسجية ومنتجات الغزل والنسيج والملابس
0.1	0.1	16.3	20.4	5.2	5.4	95.2	92.3	مصنوعات الرخام والأحجار والخزف والزجاج والمواد المماثلة
0.6	1.8	162.4	475.7	4.1	2.4	75.7	41.5	المنتجات المعدنية
1.7	1.5	475.1	379.9	2.8	0.6	51.8	9.2	الألات والأجهزة الآلية والكهربائية ومعدات النقل وأجزائها
=	=	12.9	12.7	0.5	0.1	9.9	1.6	أجهزة علمية
12.1	12.2	3439.8	3174.5	3.3	5.2	60.6	88.2	أصناف اخرى

شكل بياني 2-10 التوزيع النسبي للتجارة البينية للمجموعات السلعية مع دول تجمع الميركوسور عامي 2012 ، 2013



الجهاز المركزي للتعبئة العامة والإحصاء

العنوان: ٣ طريق صلاح سالم - مدينة نصر - القاهرة - جمهورية مصر العربية
صندوق البريد: ٢٠٨٦ مدينة نصر - القاهرة
تليفون: ٢٤٠٢٣٠٣١ فاكس: ٢٤٠٢٤٠٩٩

Central Agency for Public Mobilization and Statistics (CAPMAS)

Address: ٣ Salah Salem St. - Nasr City - Cairo - Egypt

P.O. Box: ٢٠٨٦ Nasr City - Cairo

Tel: (+٢٠) ٢٤٠٢٣٠٣١

Fax: (+٢٠) ٢٤٠٢٤٠٩٩

Website:

الموقع الإلكتروني للجهاز :

<http://www.capmas.gov.eg>

Email: pres_capmas@capmas.gov.eg

البريد الإلكتروني :

رقم الإيداع بدار الكتب ١٨٨٩٩ / ٢٠١٤

ISSN ٢٣٥٦ - ٨٢٦٧