

التقرير التحليلي للنشرة السنوية لإحصاءات الزواج والطلاق عام ٢٠١٧



## أولاً: المقدمة

يهتم الجهاز المركزي للتعبئة العامة والإحصاء بإصدار "النشرة السنوية لإحصاءات الزواج والطلاق" التي تتضمن المعدل الخام للزواج والطلاق وتوزيع عدد عقود الزواج وإشهادات الطلاق طبقاً للمحافظات والشهور وبعض الخصائص الديموجرافية الأخرى ( الحالة التعليمية- الجنسية - الديانة ... إلخ).

يقدم الجهاز هذه النشرة عن عام ٢٠١٧ للباحثين و المهتمين بهذا المجال آملاً أن تحقق الفائدة المرجوة منها .

٢- في الطلاق البائن بينونة صغرى :

يمكن للمطلق أن يعيد مطلقته بعقد ومهر جديدين بإذنها ورضاه.

٣- في الطلاق البائن بينونة كبرى:

لا يمكن للمطلق إعادة مطلقته إلا بعد زواجها من آخر زواجا شرعياً صحيحاً مقروناً بتمام الخلوة والدخول ثم الطلاق منه وانقضاء مدة العدة .

٤- الخلع :

حكم طلاق تحصل عليه الزوجة مقابل تعويض مادي تؤديه الزوج أو إبرائه

من جميع حقوقها

❖ مصادر البيانات :

- ١- محاكم شئون الأسرة .
- ٢ - مصلحة الشهر العقاري والتوثيق .
- ٣ - مصلحة الأحوال المدنية .

## ثانياً : مفاهيم وتعريف

١ - الزواج الجديد :

هو الزواج الذي تم لأول مرة بين زوجين حتى لو كان قد سبق لهما أو لأحدهما الزواج من آخر .

٢ - التصادق :

هو تسجيل زواج عرفي تم بين زوجين بتاريخ حدوثه بينهما مهما طالت مدته لتكتسب الزوجة حقوقها الشرعية .

٣ - الزواج الرجعي :

هو استئناف الحياة الزوجية بين زوجين سبق طلاقهما رجعيًا للمرة الأولى أو الثانية .

٤ - الزواج الذي لم يفصله آخر :

هو استئناف الحياة الزوجية بين زوجين سبق طلاقهما طلاقاً بائناً للمرة الأولى أو الثانية مهما طالت مدة الفرقة.

٥ - الطلاق البائن :

يعتبر الطلاق بائناً في الحالات الآتية :

أ - الطلاق الذي يقع قبل الدخول ( أي قبل أن تتم الحياة الزوجية )

ب- الطلاق على مال :

هو موافقة الزوج على تطليق زوجته بناءً على طلبها مقابل تعويض تؤديه إليه .

ج- الطلاق المكمل للثلاث :

إذا سبق هذه الطلقة طلقتان أي كان نوعهما يعتبر الطلاق في هذه الحالة بائناً بينونة كبرى .

٦ - الطلاق الرجعي :

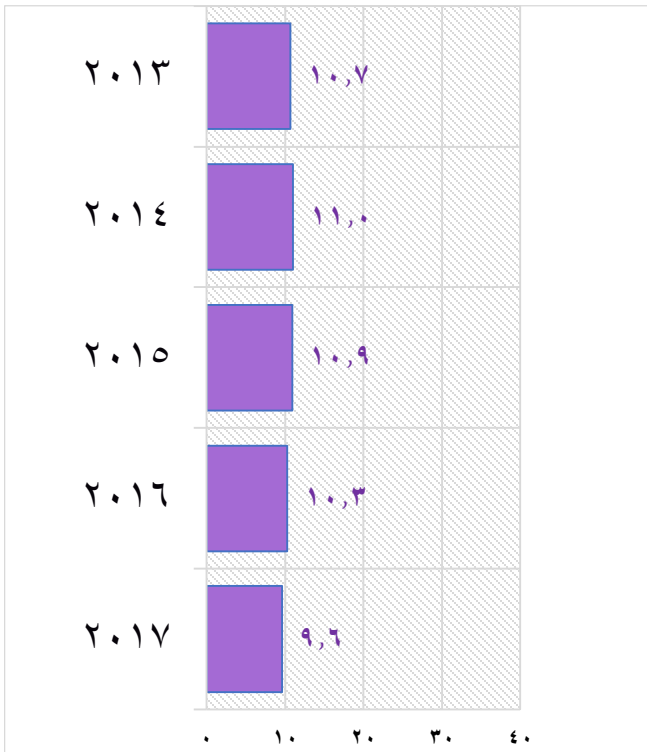
هو الطلاق الذي لا يرفع حل الزواج إلا بانتهاء عدة المطلقة وإذا لم يراجعها مطلقها تحول إلى طلاق بائن .

- الأحكام:

في الطلاق الرجعي:

يجب للمطلق أن يراجع مطلقته قصراً عنها بدون عقد ومهر جديدين في خلال فترة العدة .

## تطور معدلات الزواج خلال الفترة (٢٠١٣- ٢٠١٧)

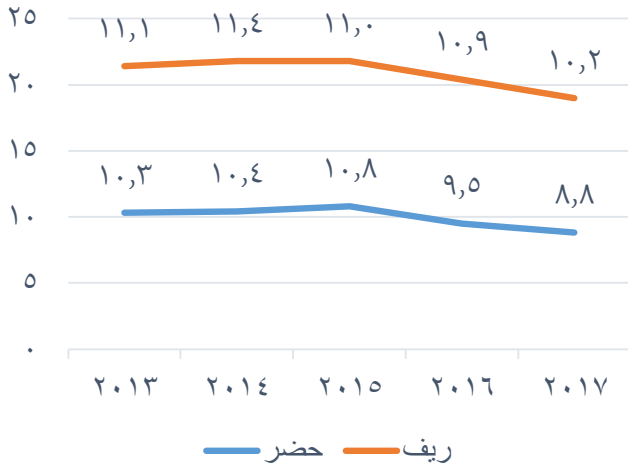


❖ بدأ معدل الزواج في الزيادة عام ٢٠١٣ حيث بلغ معدله

١٠,٧ لكل ألف من السكان ثم الإنخفاض بشكل تدريجي

حتى وصل ٩,٦ لكل ألف من السكان عام ٢٠١٧ .

تطور معدلات الزواج حضوريًا خلال الفترة (٢٠١٣-٢٠١٧)

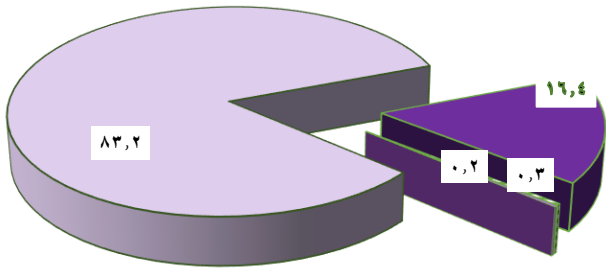


❖ إنخفض معدل الزواج في الحضر من ١٠,٣ لكل ألف من السكان عام ٢٠١٣ إلى ٨,٨ لكل ألف من السكان عام ٢٠١٧ .

❖ بينما إنخفض معدل الزواج في الريف ١١,١ لكل ألف من السكان عام ٢٠١٣ إلى ١٠,٢ لكل ألف من السكان عام ٢٠١٧ .

❖ سجل الزواج الجديد أكبر عدد في عقود الزواج حيث بلغ ٧٥٨٩٧٣ عقدا تمثل ٨٣,٢ ٪ ، بينما سجل العودة إلى زواج لم يفصله آخر أقل عدد في عقود الزواج حيث بلغ ١٤١٦ عقدا تمثل ٠,٢ ٪ .

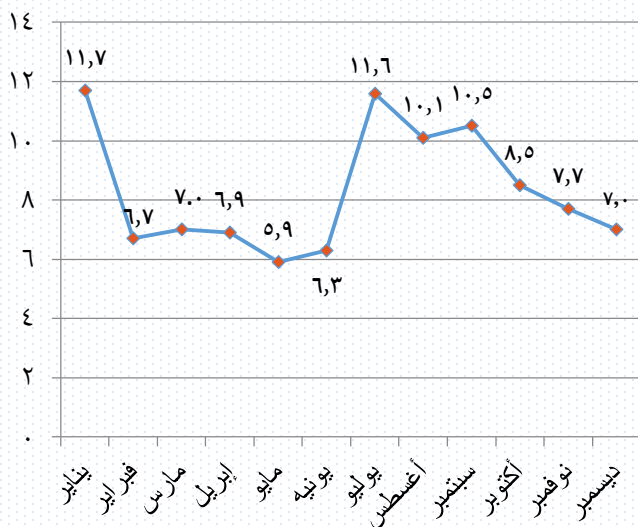
التوزيع النسبي لعدد عقود الزواج طبقا لنوع العقد ٢٠١٧



العودة إلى زواج لم يفصله آخر رجعة تصادق زواج جديد

❖ وبالإنتقال إلى أعداد عقود الزواج خلال الشهر نجد أن شهر يناير عام ٢٠١٧ شهد أكبر عدد من عقود الزواج حيث بلغت ١٠٧١٩٨ عقدا يمثل ١١,٧ ٪ يليه شهري يوليو وسبتمبر بمجموع حوالي ٢٢,١ ٪ ، علي العكس من ذلك سجل شهر مايو أقل عدد من عقود الزواج خلال العام حيث بلغ ٥٣٨٧٠ يمثل ٥,٩ ٪ .

التوزيع النسبي لعدد عقود الزواج طبقا للشهور عام ٢٠١٧

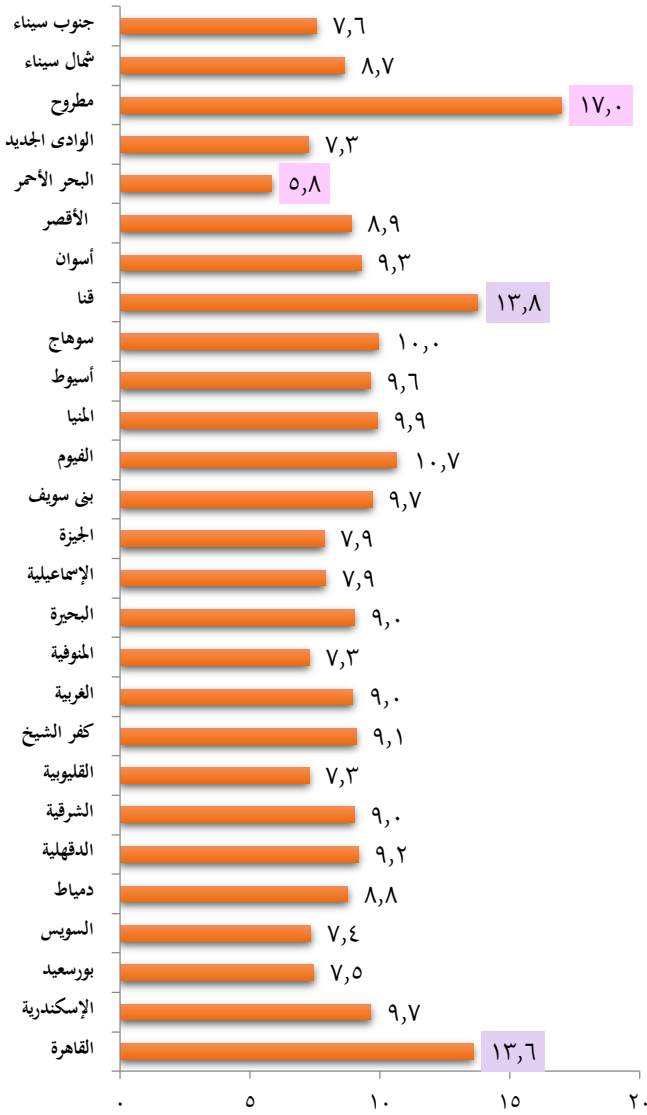


٢٤ سنة  
و ٧ شهور

٣٠ سنة  
و ٥ شهور

متوسط سن الزواج للزوج والزوجة لعام ٢٠١٧

## معدلات الزواج لمحافظة الجمهورية عام ٢٠١٧



## ❖ أعلى معدل زواج في عام ٢٠١٧

تبين أن محافظة مطروح لها المقام الأول حيث بلغ معدلها ١٧ لكل ألف من السكان تليها محافظة قنا حيث بلغ معدلها ١٣,٨ لكل ألف من السكان ثم القاهرة ١٣,٦ لكل ألف من السكان كما نجد أن معدل بعض محافظات يزيد عن المعدل العام للجمهورية حيث بلغ ٩,٦ لكل ألف من السكان .

## ❖ أقل معدل زواج في عام ٢٠١٧

ويمثل محافظة البحر الأحمر أقل المعدلات حيث بلغ المعدل ٥,٨ لكل ألف من السكان ، وتليها محافظات (القليوبية ، المنوفية ، الوادي الجديد ) بمعدل ٧,٣ لكل ألف من السكان ثم السويس ٧,٤ لكل ألف من السكان كما تبين أن بعض المحافظات تقل في معدلها عن المعدل العام لإجمالي الجمهورية .

## ❖ الحالة الزوجية عند العقد عام ٢٠١٧ :

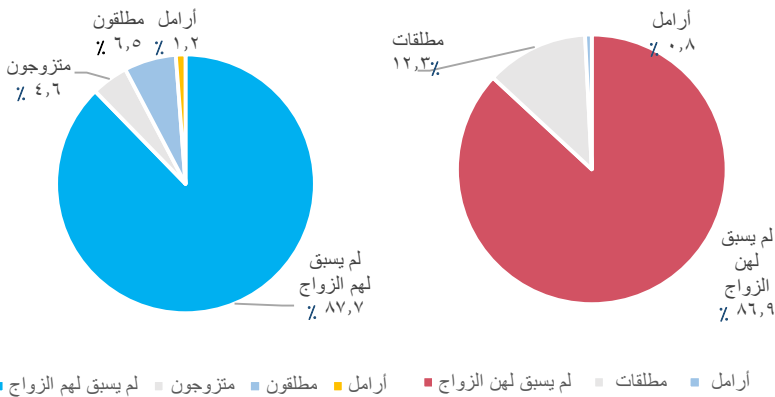
## ❖ بالنسبة للزوج :

٨٦,٩ ٪ من حالات الزواج لعدد الأزواج اللذين تزوجوا من لم يسبق لهم الزواج حيث بلغ عددهم ٧٩٣١٠١ عقدا ، ١٢,٣ ٪ بمطلقات حيث بلغ عددهم ١١٢٤٠٧ عقدا ، ٠,٨ ٪ بالأرامل حيث بلغ عددهم ٧٠٩٨ عقدا زواج .

## ❖ بالنسبة للزوجة :

٨٧,٧ ٪ من حالات الزواج لعدد الزوجات اللاتي تزوجن من الأزواج لم يسبق لهم زواج حيث بلغ عددهم ٨٠٠٢١٩ عقدا ، ٦,٥ ٪ بمطلقات حيث بلغ عددهم ٥٩١٢٠ عقدا ، ٤,٦ ٪ بمتزوجون حيث بلغ عددهم ٤٢٣٧٢ عقدا ، ١,٢ ٪ بأرامل حيث بلغ عددهم ١٠٨٩٥ عقدا زواج .

## الحالة الزوجية عند العقد وفقا (للزوج / الزوجة) عام ٢٠١٧



الزوجة

الزوج

## التوزيع النسبي لعقود الزواج طبقاً للحالة التعليمية للزوج والزوجة عام ٢٠١٧

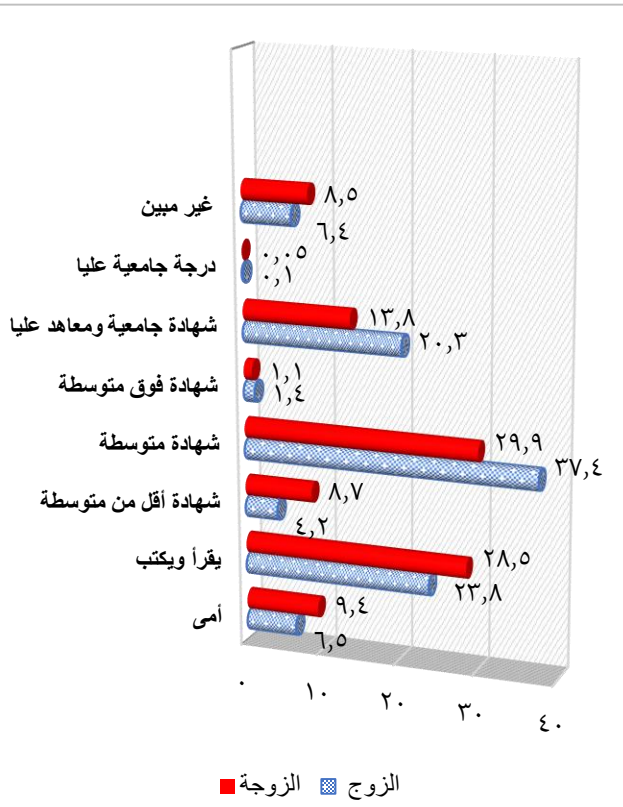


### بالنسبة للزوج :

❖ سجلت أعلى نسبة زواج بين الحاصلين على شهادة متوسطة حيث بلغ عدد العقود بها ٣٤١٠٣٧ عقداً بنسبة ٣٧,٤ % ، بينما كانت أقل نسبة زواج بين الحاصلين على درجة جامعية حيث بلغ عدد العقود بها ٦٨١ عقداً بنسبة ٠,١ % من جملة العقود .

### ❖ بالنسبة للزوجة :

❖ سجلت أعلى نسبة زواج بين الحاصلات على شهادة متوسطة حيث بلغ عدد العقود بها ٢٧٣٢٨٩ عقداً بنسبة ٢٩,٩ % ، بينما كانت أقل نسبة زواج بين الحاصلات على درجة جامعية حيث بلغ عدد العقود بها ٤٤٤ عقداً بنسبة ٠,٠٥ % من جملة العقود .



## حالات التصادق طبقاً للحالة الزوجية السابقة للزوج والزوجة عام ٢٠١٧

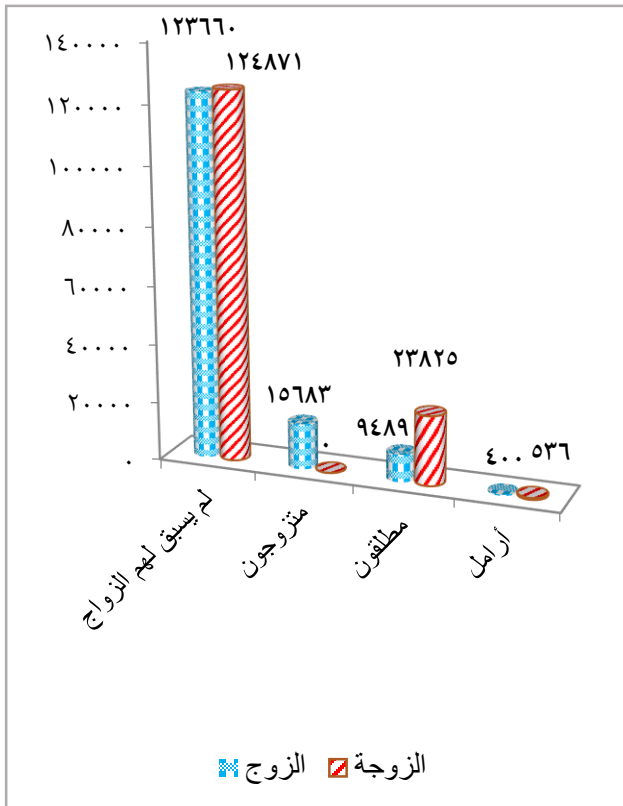
التصادق طبقاً للحالة الزوجية السابقة :

### ❖ بالنسبة للزوج

سجلت أكبر عدد حالات تصادق بين الذين لم يسبق لهم الزواج حيث بلغ عددهم ١٢٣٦٦٠ حالة ، بينما بلغ أقل عدد حالات بين الأرمال ٤٠٠ حالة .

### ❖ بالنسبة للزوجة

سجلت أكبر عدد حالات تصادق بين اللذين لم يسبق لهن الزواج حيث بلغ عددهم ١٢٤٨٧١ حالة ، بينما بلغ أقل عدد حالات بين الأرمال ٥٣٦ حالة .



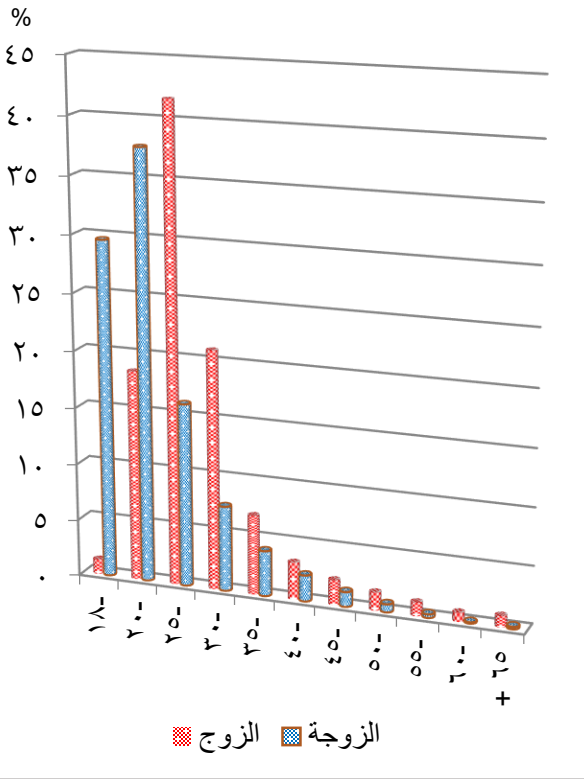
## عدد حالات الرجعة حضرو ريف عام ٢٠١٧

١٢٦٤  
ريف

١٧٢١  
حضر



## التوزيع النسبي لعدد عقود الزواج طبقاً لفئات السن عام ٢٠١٧



❖ بالنسبة للزوج

❖ سجلت أعلى نسبة زواج في الفئة العمرية من ٢٥

أقل من ٣٠ سنة حيث بلغ عدد العقود بما

٣٨٠٧٢١ عقداً تمثل ٤١,٧ ٪، بينما كانت أقل

نسبة زواج في الفئة العمرية ٦٥ سنة فأكثر حيث

بلغ عدد العقود بما ٨٩٩٩ عقداً تمثل ١ ٪ .

❖ بالنسبة للزوجة :

❖ سجلت أعلى نسبة زواج في الفئة العمرية من ٢٠

إلى أقل ٢٥ سنة حيث بلغ عدد العقود بما

٣٤٣٠٩٥ عقداً تمثل ٣٧,٦ ٪، بينما كانت أقل

نسبة زواج في الفئة العمرية ٦٥ سنة فأكثر حيث

بلغ عدد العقود بما ١٣٥٤ عقداً تمثل ٠,١ ٪ .

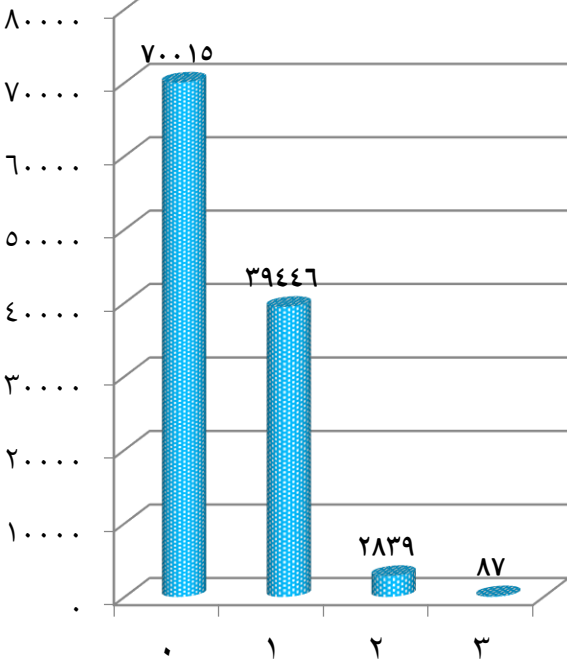
## عدد عقود الزواج للأزواج الذين سبق لهم الزواج طبقاً لعدد الزوجات في العصمة عام ٢٠١٧

❖ بلغ عدد عقود الزواج للأزواج الذين سبق لهم

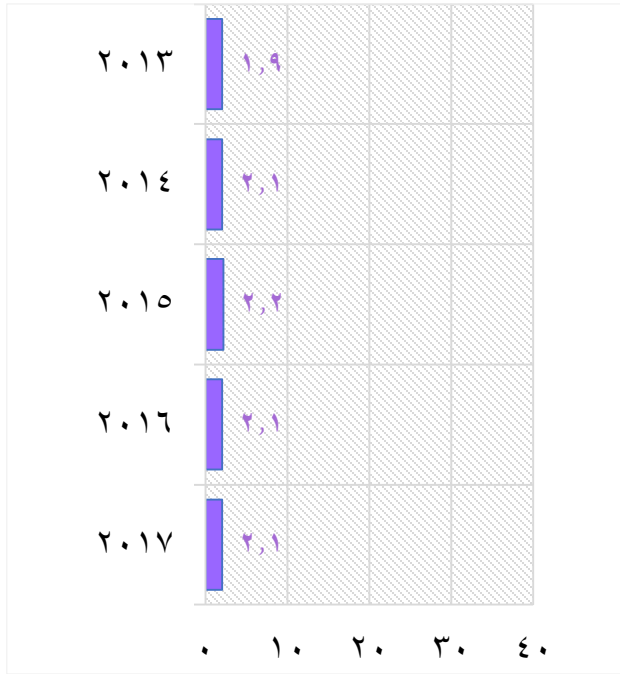
الزواج ١١٢٣٨٧ عقداً عام ٢٠١٧ مقابل

١٠٩٨٢٨ عقداً عام ٢٠١٦ بزيادة قدرها

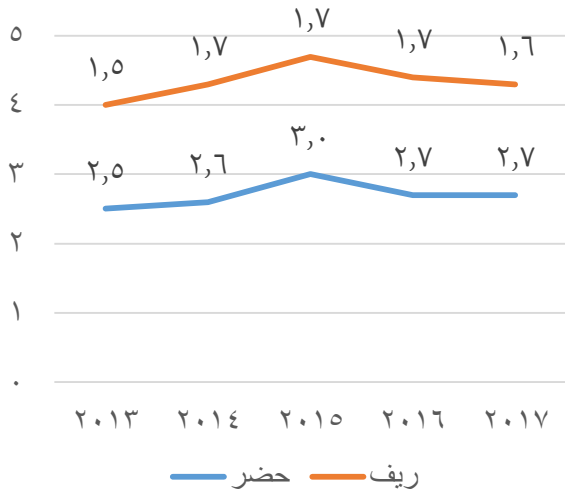
٢,٣ عقداً زواج .

عدد حالات العودة إلى زواج لم يفصله آخر (حضر / ريف)  
لعام ٢٠١٧

تطور معدلات الطلاق خلال الفترة (٢٠١٣-٢٠١٧)



تطور معدلات الطلاق (حضروري) خلال الفترة (٢٠١٣-٢٠١٧)

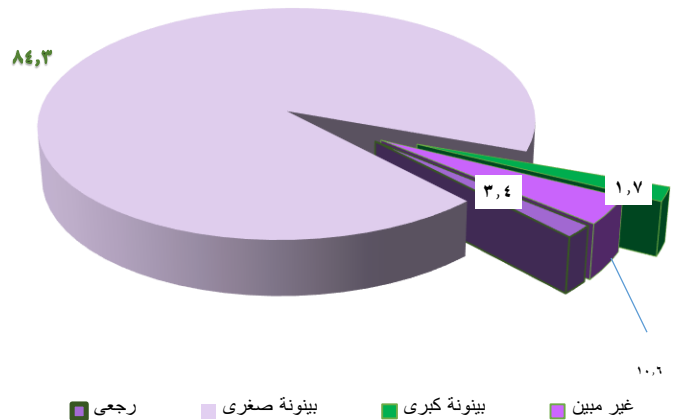


❖ سجل طلاق البيونة صغرى أكبر عدد في إسهادات الطلاق حيث بلغ ١٦٧١٦٥ إسهادا تمثل ٨٤,٣٪ بينما سجل طلاق البيونة كبرى أقل عدد في إسهادات الطلاق حيث بلغ ٣٤٣٣ إسهادا تمثل ٣,٤٪.

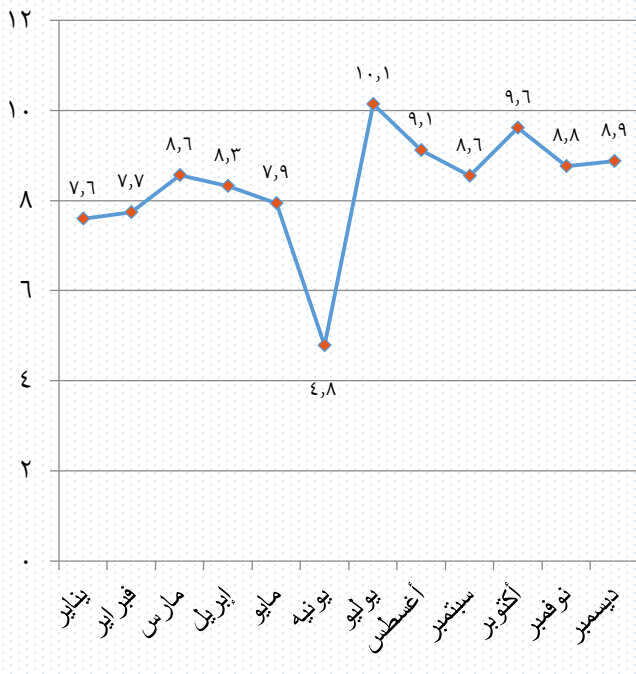
❖ بدأ معدل الطلاق الخام حالة من الانخفاض خلال عام ٢٠١٣ حيث بلغ معدل الطلاق ١,٩ لكل ألف من السكان ثم بدأت معدلات الطلاق في الارتفاع خلال عام ٢٠١٥ ثم أخذت معدل حالة من الثبات في عامي ٢٠١٦، ٢٠١٧، حتى وصلت الي ٢,١ لكل الف من السكان.

❖ باستعراض النتائج نلاحظ ان معدلات الطلاق مرتفعة بصفة عامة في الحضر عن مثيلتها في الريف و كذلك أوضحت البيانات خلال الفترة من (٢٠١٣ - ٢٠١٧) ارتفاع معدل الطلاق من ٢,٥ لكل الف من السكان عام ٢٠١٣ الي ٣ لكل الف من السكان عام ٢٠١٥ ثم وصلت حالة من ثبات خلال عامي ٢٠١٦، ٢٠١٧ حيث بلغ ٢,٧ لكل ألف من السكان في الحضر بينما سجل معدل الطلاق في الريف ١,٥ لكل الف من السكان عام ٢٠١٣ وارتفع ليسجل ١,٦ لكل الف من السكان عام ٢٠١٧.

التوزيع النسبي لإسهادات الطلاق طبقا لنوع الطلاق ٢٠١٧



التوزيع النسبي لإشهادات الطلاق طبقاً للشهور عام ٢٠١٧



❖ وبالانتقال إلى أعداد إشهادات الطلاق خلال الشهور نجد أن شهر يوليو عام ٢٠١٧ شهد أكبر عدد من إشهادات الطلاق حيث بلغت ٢٠١٠٣ بنسبة ١٠,١ %، بينما سجل شهر يونيو أقل عدد من إشهادات الطلاق حيث بلغت ٩٤٨٨ بنسبة ٤,٨ % من إجمالي إشهادات الطلاق.



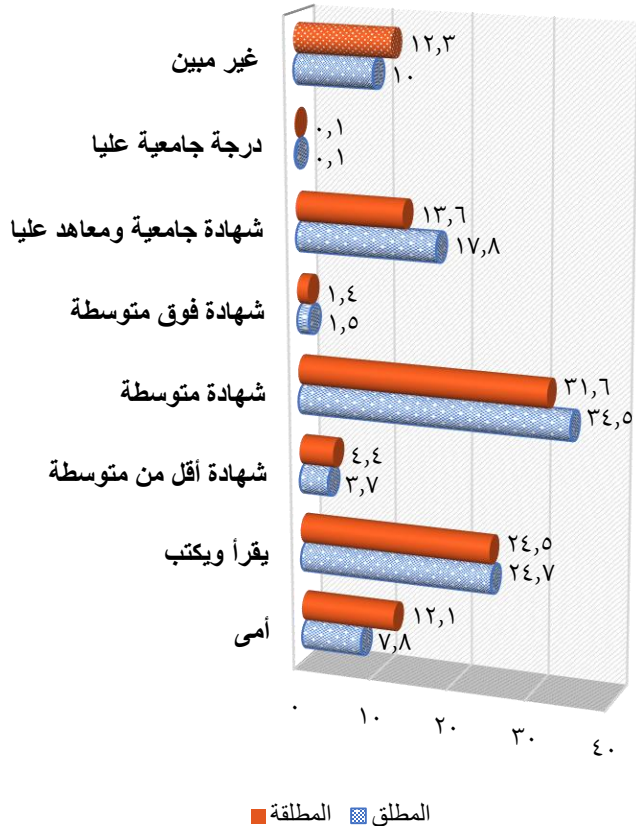
بالنسبة للمطلق :

❖ سجلت أعلى نسبة طلاق بين الحاصلين على شهادة متوسطة حيث بلغ عدد إشهادات الطلاق ٦٨٣٧٠ إشهاداً بنسبة ٣٤,٥ %، بينما تقع أقل نسبة طلاق بين الحاصلين على درجة جامعية وما فوقها حيث بلغ عدد إشهادات ٢١٤ إشهاداً بنسبة ٠,١ % من جملة إشهادات الطلاق.

بالنسبة للمطلقة:

❖ سجلت أعلى نسبة طلاق بين الحاصلات على شهادة متوسطة حيث بلغ عدد الإشهادات ٦٢٥٥٤ إشهاداً بنسبة ٣١,٦ %، بينما تقع أقل نسبة طلاق بين الحاصلات على درجة جامعية وما فوقها حيث بلغ ١٥١ إشهاداً بنسبة ٠,١ % من جملة إشهادات .

التوزيع النسبي لإشهادات الطلاق طبقاً للحالة التعليمية للمطلق والمطلقة عام ٢٠١٧



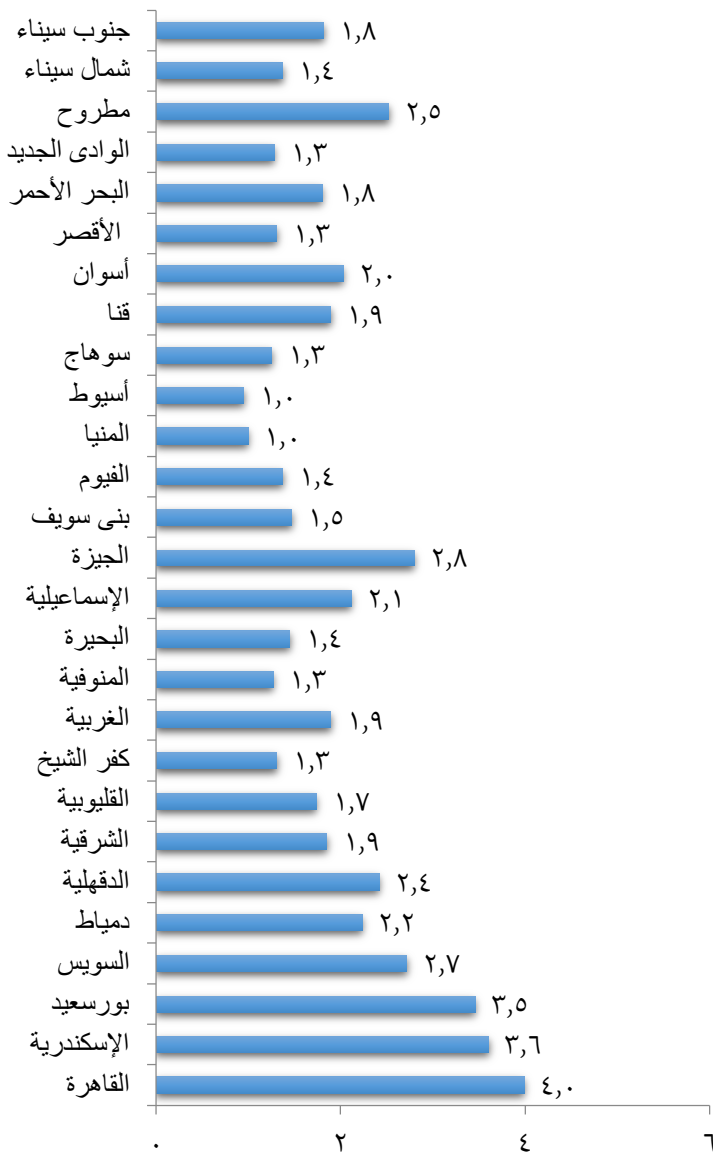
أعلى وأقل حكم طلاق النهائي طبقاً حالة الزوجة عند الطلاق ٢٠١٧

٩٢٥٢  
ثيب

١١٢  
بكر



## معدلات الطلاق لمحافظة الجمهورية عام ٢٠١٧



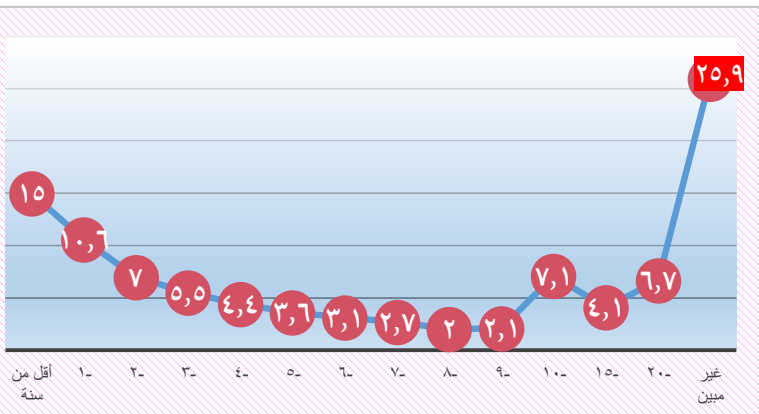
## ❖ أعلى معدل طلاق في عام ٢٠١٧

تبين أن محافظة القاهرة لها المقام الأول حيث بلغ معدلها ٤ لكل ألف من السكان تليها محافظة الاسكندرية حيث بلغ معدلها ٣,٦ لكل ألف من السكان ثم محافظة بورسعيد حيث بلغ معدلها ٣,٥ لكل من ألف من السكان كما نجد أن معدل بعض المحافظات يزيد عن المعدل العام للجمهورية حيث بلغ ٢,١ لكل ألف من السكان .

## ❖ أقل معدل طلاق في عام ٢٠١٧

ويمثل محافظتي أسيوط والمنيا أقل المعدلات حيث بلغ معدل كل منهما ١ لكل ألف من السكان ثم تتساوي محافظات ( المنوفية ، كفر الشيخ ، سوهاج ، الأقصر ، الوادي الجديد ) لهم نفس المعدل حيث بلغ ١,٣ لكل ألف من السكان كما تبين أن بعض المحافظات تقل في المعدل العام لإجمالي الجمهورية حيث بلغ ٢,١ لكل ألف من السكان .

## التوزيع النسبي لإشهادات الطلاق وفقا لمدة الحياة الزوجية عام ٢٠١٧



## ❖ ويمثل مدة أقل من سنة أعلى نسبة طلاق وفقا

لمدة الحياة الزوجية حيث بلغ عددها ٢٩٦٦٣ إشهادا طلاق بنسبة ١٥ ٪ بينما سجل مدة ( ٨ أقل من ٩ سنوات) أقل نسبة طلاق وفقا لمدة الحياة الزوجية حيث بلغ عددها ٤٠٤٨ إشهادا طلاق بنسبة ٢ ٪ من إجمالي عدد إشهادات الطلاق .

❖ ومن الملاحظ أن فئة غير مبين هي الأعلى نسبة حيث بلغت عددها ٥١٢٦٤ إشهادا طلاق بنسبة ٢٥,٩ ٪ .

### التوزيع النسبي لعدد إشارات الطلاق طبقاً لفئات السن عام ٢٠١٧

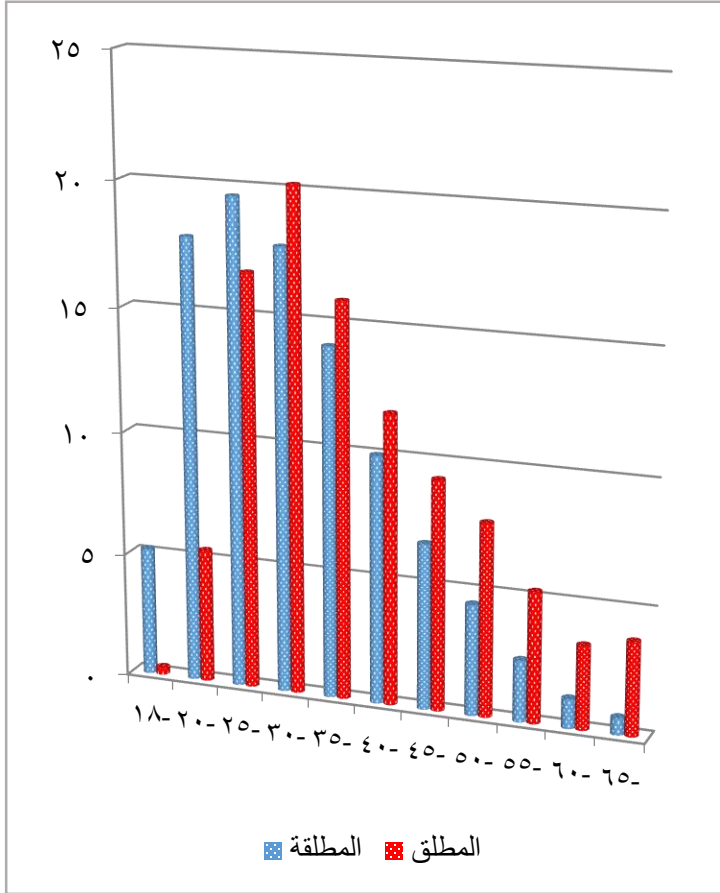


بالنسبة للمطلق :

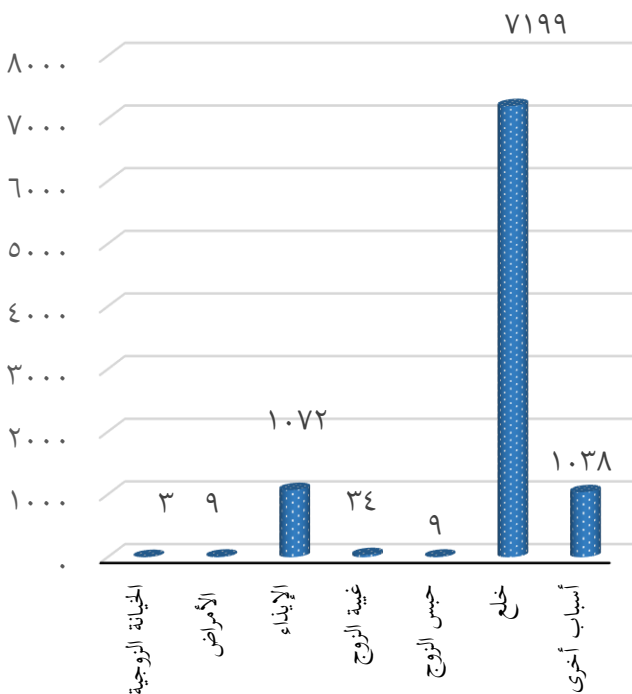
- ❖ سجلت أعلى نسبة طلاق في الفئة العمرية من ٣٠ إلى أقل من ٣٥ سنة حيث بلغ عدد الإشارات ٤٠٠٥٣ إشارات بنسبة ٢٠,٢ ٪ ، بينما سجلت أقل نسبة طلاق في الفئة العمرية من ١٨ إلى أقل من ٢٠ سنة حيث بلغ عدد الإشارات ٦٩٠ إشارات بنسبة ٠,٣ ٪ من جملة الإشارات .

بالنسبة للمطلقة :

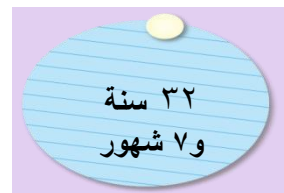
- ❖ سجلت أعلى نسبة طلاق في الفئة العمرية من ٢٥ إلى أقل من ٣٠ سنة حيث بلغ عدد الإشارات ٣٨٨٤٢ إشارات بنسبة ١٩,٦ ٪ ، بينما سجلت أقل نسبة طلاق في الفئة العمرية ( ٦٥ سنة فأكثر ) حيث بلغ عدد الإشارات ١٣١٥ إشارات بنسبة ٠,٧ ٪ من جملة الإشارات .



### أحكام الطلاق النهائية طبقاً لأسباب الطلاق عام ٢٠١٧



- ❖ سجل الطلاق بسبب الخلع أعلى نسبة في أحكام الطلاق النهائي حيث بلغ ٧١٩٩ حكم طلاق بنسبة ٧٦,٩ ٪ ، بينما سجل الطلاق بسبب الخيانة الزوجية أقل نسبة في أحكام الطلاق النهائية حيث بلغ ٣ أحكام يمثل ٠,٠٣ ٪ من إجمالي أحكام الطلاق النهائية .



متوسط سن الطلاق للمطلق والمطلقة لعام ٢٠١٧



## الجهاز المركزي للتعبئة العامة والإحصاء

مدينة نصر - ش صلاح سالم - القاهرة - مصر

تليفون: ٢٤٠٢٣٠٣١ (+٢٠٢) - صندوق بريد: ٢٠٥٦ - فاكس: ٢٤٠٢٤٠٩٩ (+٢٠٢)

الموقع الإلكتروني [www.capmas.gov.eg](http://www.capmas.gov.eg)

البريد الإلكتروني: [Pres\\_capmas@capmas.gov.eg](mailto:Pres_capmas@capmas.gov.eg)