



## Preface

Human element represents the labour force, which exercised all service production and consumption activities in society. From here comes the importance of statistics and studies related to the growth of installation distribution of manpower and labour force with different characteristics and kinds.

So CAPMAS issuing a annual labour force bulletin which includes data on: manpower size, labour force and measuring employment, unemployment beside sex and geographic distribution of labour force (employed and unemployed) according to different characteristics.

CAPMAS present this bulletin 2017 for researchers and those who are interesting in this held it is hoped that achieving its purposes.

Best regards,,,

**General/Khirat Barakat**  
**CAPMAS President**

## تقديم

يمثل العنصر البشرى قوة العمل التى تمارس كافة الأنشطة الخدمية والإنتاجية والإستهلاكية فى المجتمع ، من هنا تأتى أهمية الإحصاءات والدراسات المتعلقة بنمو وتركيب وتوزيع القوى البشرية وقوة العمل بمختلف أنواعها وخصائصها.

لذا يقوم الجهاز المركزى للتعبئة العامة والإحصاء بإصدار " النشرة السنوية لبحث القوى العاملة " التى تتضمن بيانات عن حجم القوى البشرية وقوة العمل وقياس العمالة والبطالة بالإضافة إلى التوزيع الجغرافى والنوعي لقوة العمل (مشتغلين / متعطلين) طبقاً لبعض الخصائص المختلفة .

يقدم الجهاز هذه النشرة لعام ٢٠١٧ للباحثين والمهتمين بهذا المجال آملاً أن تحقق الأهداف المرجوه منها.

والله ولى التوفيق ،،،

لواء / خيرت بركات  
رئيس الجهاز المركزى للتعبئة العامة  
والإحصاء



## Contents

## قائمة المحتويات

Subject	رقم الصفحة Page No.	الموضوع
<b>Table contents</b>		قائمة الجداول
<b>Methodology of statistic</b>		منهجية الإحصائية
<b>Section 1: General Introduction</b>	<b>1</b>	الفصل الأول : مقدمة عامة
<b>Section 2: Sample Design and Selection</b>	<b>4</b>	الفصل الثاني : تصميم وسحب عينة البحث
<b>Section 3: Survey Tools</b>	<b>9</b>	الفصل الثالث: أدوات البحث
<b>Section 4: Definitions and Concepts</b>	<b>14</b>	الفصل الرابع: التعاريف والمفاهيم المستخدمة في البحث
<b>Section 5: Implementation Stages of the survey</b>	<b>20</b>	الفصل الخامس: مراحل تنفيذ البحث



## Methodology of Statistic

### SECTION 1

#### General Introduction

It's importance for users of official statistics to gather all of methodologies, paths and methods which are following to produce such statistics to achieve transparency and credibility in presentation.

In this context, the methodology of implementing the Labour Force Sample Survey and adopted concepts and definitions are presented in this bulletin.

The bulletin consists of the following sections:

**Section one:** General Introduction.

**Section two:** Sample Design and Selection.

**Section three:** Survey tools.

**Section four:** Definitions and Concepts.

**Section five:** Implementation Stages.

**Section six:** Tables.

#### First: Historical Review

- 1- The history of Labour force survey in Egypt began from 1957, the first session in November in the same year ,since then the survey has been continued implementation in successive periodicity in quarterly , semi -annual and annually till now .
- 2- Starting from October of 2006, the executive work of labor force survey is developed through concerning 2 main points:
  - A. Importance of being benefit from adopting panel sample now and design sample to be benefit from following up sample survey in data analyzes to know the effect of the dynamic changes on labour market.
  - B. Developing the questionnaire used in survey through adding number of questions flashlights help in accurate determine sustain private work for each individual in family members (employed, unemployed, out of labour force .....etc) before completing of employment data or unemployment characteristics and updating some questions already exist and rearranged in a more logical method.

## منهجية الإحصائية

### الفصل الأول

#### مقدمة عامة

من الأهمية بمكان أن يلم مستخدم الإحصاءات الرسمية بكافة الأساليب والطرق والمنهجيات التي اتبعت في إنتاج هذه الإحصائيات لتحقيق الشفافية والمصادقية في العرض.

في هذا السياق سيتم عرض المنهجية التي تم إتباعها لتنفيذ مسح القوى العاملة وكذا المفاهيم والتعاريف المطبقة اثناء تنفيذ البحث.

تتكون النشرة من الفصول الآتية :

الفصل الأول : مقدمة عامة.

الفصل الثاني : تصميم وسحب عينة البحث.

الفصل الثالث : أدوات البحث.

الفصل الرابع : التعاريف والمفاهيم المستخدمة فى البحث.

الفصل الخامس : مراحل تنفيذ البحث.

الفصل السادس : الجداول.

أولاً : التطور التاريخي للبحث :

١- يرجع تاريخ مسح القوى العاملة فى مصر إلى عام ١٩٥٧ حيث أجريت أول دورة فى نوفمبر من ذلك العام، ثم استمر تنفيذ البحث بعد ذلك فى دوريات متعاقبة بدورية ربع سنوية أو نصف سنوية أو سنوية حتى الآن.

٢- ابتداءً من دورة أكتوبر عام ٢٠٠٦، تم تطوير العمل التنفيذي لمسح القوى العاملة من خلال التركيز على نقطتين أساسيتين هما :

أ- أهمية الاستفادة من أسلوب العينة التتبعية المطبقة حالياً عند تصميم عينة البحث فى تحليل البيانات لمعرفة أثر التغيرات الديناميكية على سوق العمل.

ب- تطوير الاستمارة المستخدمة فى البحث بإضافة عدد من الأسئلة الكاشفة التي تساعد فى التحديد الدقيق لموقف العمل الخاص بكل فرد من أفراد الأسرة ( يعمل، متعطل، خارج قوة العمل... الخ) قبل استكمال البيانات الخاصة بخصائص العمل أو خصائص التعطل وتعديل عدد من الأسئلة الموجودة بالفعل أو إعادة ترتيبها بأسلوب أكثر منطقية .



- 3- Begging from January session 2008, the used methodology has been developed in collecting data to be more representative of the reality of society during survey period by dividing the sample for each governorate into five parts and fulfill every part alone semi monthly periodically throughout the three months ( the middle and the end of the month ).
- 4- Begging from January of 2012 and applying to the international recommendations of not adding more questions to keep high quality data level, short questionnaire have been designed to get main labour market indicators .The short questionnaire is applied in three rounds (Jan. – Mar., April – June, Oct. – Dec.),The long questionnaire is applied in the third round ( July – Sep.). It includes household housing conditions and migration questions.
- 5- Starting from the first quarter (Jan. - Mar.2015), the age structure of population has been taken into consideration during weighting the data to represent the different age groups of population in society and the effect of each group on the employment and unemployment. Also, the data presented in this bulletin have been improved and some tables have been added to suit the needs of researchers, planners and scholars. The data presented in the tables represented as percentages of total figures after weighing the data. In addition the number of sample is included in the same tables according to status of population (Manpower, employment, unemployment ...).That is because the sample size of the quarter doesn't permit to include the absolute figures. The annual bulletin includes the four rounds of survey. The tables include the absolute figures after weighting.
- 6- Starting January 2016, a questionnaire was developed jointly with the development department .

### **Second: Survey objectives**

- 1- Measuring the Egyptian civilian labor force and its characteristics.
- 2- Measuring the level of employment in different geographic areas of the republic.

٣- ابتداءً من دورة يناير ٢٠٠٨، تم تطوير المنهجية المستخدمة في جمع البيانات لتكون أكثر تمثيلاً لواقع مجتمع الدراسة خلال فترة البحث وذلك عن طريق تقسيم العينة الخاصة بكل محافظة إلى خمسة أجزاء ويتم إستيفاء كل جزء منها على حده بدورية نصف شهرية وذلك طوال الثلاثة أشهر (في منتصف ونهاية الشهر).

٤- بداية من يناير ٢٠١٢ وتطبيقاً للتوصيات الدولية بعدم تحميل إستمارة القوى العاملة أسئلة إضافية تؤثر على جودة ودقة البيانات تم تصميم إستمارة مختصرة تتضمن الأسئلة الجوهرية للحصول على المؤشرات الأساسية لسوق العمل المصري على أن يتم تنفيذها في ثلاث دورات (يناير - مارس)، (أبريل - يونيو)، (أكتوبر - ديسمبر) ويتم تنفيذ الإستمارة المطولة في الربع الثالث (يوليه - سبتمبر) وتضمن أسئلة إضافية حول الظروف السكنية للأسرة والهجرة.

٥- إعتباراً من الدورة الأولى للبحث (يناير - مارس ٢٠١٥)، تم الأخذ في الإعتبار التركيب العمري للسكان محل البحث وذلك لتمثيل كافة الفئات العمرية للمجتمع عند تكبير العينة، كما تم تطوير أسلوب عرض البيانات بالنشرة بإضافة عدد من الجداول التي تلائم إحتياجات الباحثين والدارسين والمختصين. تم عرض النتائج بالجداول في صورة نسب مئوية تمثل فئات المجتمع مع عرض حجم العينة كأعداد بنفس الجدول وفقاً للبيانات المعروضة (القوى البشرية، المشتغلين، المتعطلين،....)، حيث أن عينة الربع لا تسمح بعرض الأعداد المطلقة ويتم تجميع الأربع أرباع في النشرة السنوية ويتم عرض جداول النشرة في صورة مطلقة بعد التكبير.

٦- من يناير ٢٠١٦ تم تطوير النشرة بالإشتراك مع قسم التطوير بالجهاز.

### **ثانياً: أهداف البحث :**

- ١- قياس حجم قوة العمل المصرية المدنية داخل الدولة وخصائصها المختلفة.
- ٢- قياس مستوى التشغيل والتوظيف بالمجتمع وبالمناطق الجغرافية المختلفة بالجمهورية.



- 3- Measuring the geographic distribution of the employed population according to the following characteristics :  
Sex – age – educational status – employment status – occupation – economic activity– sector – stability in work – work hours.
- 4- Measuring unemployment level in the various geographic areas of the republic.
- 5- Measuring the geographic distribution of unemployed according to the following characteristics:  
Sex – age – educational status – period of unemployment – unemployment nature (worked before / never worked before) – occupation and economic activity of the unemployed who have ever worked before.

The survey annual bulletin includes all those variables while the quarterly bulletin is limited to a few of them.

### **Third: Survey Implementation**

Labor Force survey is a household survey conducted by CAPMAS quarterly to take in consideration the effect of seasonality on employment and unemployment. An annual aggregated bulletin published yearly in addition to this quarterly bulletin.

Takes into account coordination between all survey implementation stages that moves in parallel starting from collecting field data, where the survey fulfilled questionnaires from all governorates were delivered to the survey administrative in CAPMAS starting from the second week of field work. After such stage, office editing and coding stages start in parallel with data entry stage. Then validation stage starts to assess the accuracy of data .Then the final data preparation and bulletin publishing in Arabic and English languages.\_

- ٣- رصد التوزيع الجغرافي للمشتغلين وفقاً لعدد من الخصائص أهمها :  
( النوع – السن – الحالة التعليمية – الحالة العملية – المهنة – النشاط الإقتصادي – القطاع – الاستقرار في العمل – ساعات العمل ) .
- ٤- قياس مستوى البطالة بالمناطق الجغرافية المختلفة بالجمهورية.
- ٥- رصد التوزيع الجغرافي للمتغطلين وفقاً للخصائص التالية :  
(النوع – السن – الحالة التعليمية – مدة التعطل – نوع التعطل (سبق له العمل / لم يسبق له العمل ) - المهنة والنشاط الإقتصادي بالنسبة للمتغطل الذي سبق له العمل) .

تتضمن النشرة السنوية المجمع هذه المتغيرات جميعها بينما تقتصر النشرة الربع سنوية على مجموعة أقل من هذه المتغيرات.

### **ثالثاً : أسلوب تنفيذ البحث :**

روعى عند التنفيذ التنسيق بين جميع مراحل العمل بالبحث والتي تسير في خطوط متوازية بدءاً من مرحلة جمع البيان من الميدان حيث يتم تسليم استمارات البحث المستوفاة ميدانياً من مختلف المحافظات الى إدارة البحث بالجهاز بدءاً من الأسبوع الثانى للعمل الميدانى، تعقب هذه المرحلة مرحلتي المراجعة المكتبية والترميز بالتوازي مع مرحلة تسجيل البيانات على أجهزة الحاسبات، ثم تبدأ بعد ذلك مرحلة إعادة التسجيل وتنقية الأخطاء لتقييم دقة ومنطقية البيانات أولاً بأول. يتم إعداد النتائج النهائية للبحث والتي تصدر في النشرة الربع سنوية باللغة العربية والإنجليزية.



## SECTION 2

### Sample Design and Selection

The sample of Labor Force Survey is a two-stage stratified cluster sample and self-weighted to the extent practical.

#### First: Sample Size:

Sample size designed for each quarter is 22896 households with a total of 91584 households per year, allocated over all governorates (urban / rural) in proportion to the size of each governorate as well as the proportion of urban and rural residents in each governorate.

#### Second: Cluster Size:

The cluster size is 18 households.

#### Third: Sampling stages:

##### (1) First sampling stage:

##### A. Primary Sampling Unit:

The 2006 Population Census provided adequate data at the level of the Enumeration Area (EA). The first stage electronic list of EA's represented sample design the corresponding number of census households is taken as a measure of size. The average size of an EA is 200 household. The size of EA's, first stage major sample is 5024 EA's.

##### B. Sample Allocation among Governorates:

Governorate is the primary main strata that divided into substrata (Urban/Rural), allocation proportional to size was determined among governorates as well as among urban and sampling rural in each governorate at the first sampling stage.

See table (A) Sample Allocation among Governorates (Urban/Rural).

## الفصل الثاني

### تصميم وسحب عينة البحث

إن عينة مسح القوى العاملة هي عينة عشوائية طبقية ذات مرحلتين وذاتية التوزيع.

#### أولاً : حجم العينة :

بلغ حجم العينة لكل ربع سنة ٢٢٨٩٦ أسرة معيشية بإجمالي ٩١٥٨٤ أسرة معيشية سنوياً، موزعة على محافظات الجمهورية (حضر/ ريف) طبقاً لنسبة عدد الأسر التقديرى لكل محافظة وكذلك نسبة سكان الحضر والريف داخل كل محافظة.

#### ثانياً : حجم العنقود:

بلغ حجم العنقود ١٨ أسرة معيشية.

#### ثالثاً : مراحل المعاينة:

##### ١- المرحلة الأولى للمعاينة:

##### أ- وحدة المعاينة الأولية:

يوفر تعداد السكان لعام ٢٠٠٦ بيانات كافية على مستوى منطقة العد، ولقد مثلت قائمة مناطق العد الإلكترونية إطار المرحلة الأولى للمعاينة (EAS) ، أى أن العدد المناظر للأسر المعيشية فى منطقة العد قد أخذ كمقياس للحجم، وقد بلغ حجم منطقة العد حوالى ٢٠٠ أسرة معيشية فى المتوسط حيث كانت هناك بعض الاختلافات فى أحجام مناطق العد وبلغ عدد وحدات المعاينة الأولية (EAS) التى تم اختيارها فى المرحلة الأولى من العينة الرئيسية ٥٠٢٤ منطقة عد.

##### ب- تخصيص العينة بين المحافظات:

تعتبر المحافظة هى الطبقة الأولية الأساسية التى تنقسم بدورها الى ( حضر وريف ) كطبقات فرعية وتم تحديد التخصيص المتناسب مع الحجم بين المحافظات وكذلك بين الحضر والريف بكل محافظة فى المرحلة الأولى للمعاينة.

يوضح الجدول رقم (أ) تخصيص قطع العينة الأساسية بكل محافظة (حضر/ ريف).



جدول (أ) تخصيص قطع العينة الأساسية بكل محافظة (حضر/ريف)

Table (A): Sample Allocation among Governorates (Urban/Rural)

Governorate	كود المحافظة Code	الإجمالي Total	ريف Rural	حضر Urban	المحافظة
<b>Total</b>		<b>1272</b>	<b>687</b>	<b>585</b>	<b>الإجمالي</b>
Cairo	1	150	-	150	القاهرة
Alexandria	2	77	-	77	الإسكندرية
Port Said	3	13	-	13	بورسعيد
Suez	4	12	-	12	السويس
Damietta	11	21	13	8	دمياط
Dakahlia	12	92	66	26	الدقهلية
Sharkia	13	92	70	22	الشرقية
Kalyoubia	14	75	41	34	القليوبية
Kafr-El- sheik	15	44	34	10	كفر الشيخ
Gharbia	16	71	49	22	الغربية
Menoufia	17	56	44	12	المنوفية
Behira	18	79	63	16	البحيرة
Ismaelia	19	16	8	8	الإسماعيلية
Giza	21	112	44	68	الجيزة
Beni- Suef	22	36	27	9	بني سويف
Fayoum	23	40	30	10	الفيوم
Menia	24	66	53	13	المنيا
Asyout	25	53	38	15	السيوط
Suhag	26	59	47	12	سوهاج
Qena	27	38	30	8	قنا
Aswan	28	20	12	8	أسوان
Luxor	29	14	8	6	الأقصر
Red Sea	31	8	-	8	البحر الأحمر
El-wadi El-Gidid	32	6	3	3	الوادي الجديد
Matrouh	33	10	2	8	مطروح
North Sinai	34	9	3	6	شمال سيناء
South Sinai	35	3	1	2	جنوب سيناء





### C. Sample frame first Stage:

The Census lists of EA's for each substrata constitute the frame of the sample first stage. The identification information appears on the EA's list includes District code, Shiakha/Village code, Census Supervisor and enumerator numbers, Census Supervisor number is unique at the level of (Shiakha/ Village), while the enumerator number is unique within the EA enumeration assigned to supervisor.

While investigating the list of EA's with regard to the number of households and their consistency with each EA, it has been found that number of households at these EA's are below the average ( less than 200 household ). The reason for that is some enumerators included institutional households which have been excluded later and included only households in habiting private housing. As a result, a decision was made to adjoin any EA with less than 160 HH to an adjacent one. Thus, in those exceptional cases the primary Sampling Units (PSU) consists of two EA's.

To select the primary sampling units (Sampling first stage), the frame was arranged to provide implicit stratification with regard to the geographic location, where the urban of each governorate was arranged in a spiral according to the geographic location ( kism / district ). The same sort of ordering was made on the rural frame, but according to the district location. The systematic selection of EA's sample from such a sorted frame will ensure balanced sprees of the sample over the area of respective governorates,

After this stage, The sample was selected with probability proportional to Size (PPS), of census households number in EA ( 200 households ) was taken as a Measure of Size (MOS).

### ج- إطار المرحلة الأولى للمعاينة:

تم اعتبار إطار المرحلة الأولى للمعاينة هو قوائم التعداد الخاصة بمناطق العد لكل طبقة فرعية مرفقا بها عدد الأسر المعيشية المناظرة لها، وتتضمن البيانات التعريفية لقوائم العد أكواد (القسم /المركز، الشياخة /القرية)، رقم كلاً من مشرف التعداد والعداد، ويكون رقم المشرف وحيد على مستوى(الشياخة /القرية) بينما يكون رقم العداد وحيد في منطقة العد الخاصة بالمشرف.

بالنظر إلى قوائم مناطق العد مع الأخذ في الاعتبار عدد الأسر المعيشية وإساقها مع كل منطقة عد، وجد أن بعض هذه المناطق بها عدد من الأسر المعيشية أقل من المتوسط أى أقل من ٢٠٠ أسرة ويرجع ذلك إلى أن بعض العدادين يقومون بتسجيل المنشآت التي بها أفراد ثم تستبعد بعد ذلك ويحسب فقط الأسر المعيشية التي تقطن المساكن الخاصة ، نتيجة لذلك فقد تقرر ضم منطقة العد التي بها أقل من ١٦٠ أسرة معيشية إلى منطقة العد التي تجاورها وبذلك تتكون وحدة المعاينة الأولية في هذه الحالات الاستثنائية من منطقتي عد.

لإختيار وحدات المعاينة الأولية ( المرحلة الأولى للمعاينة ) تم ترتيب الإطار لكي يتضمن تقسيم طبقي ضمنى طبقاً للموقع الجغرافي حيث تم ترتيب حضر كل محافظة بشكل حلزوني طبقاً للموقع الجغرافي (القسم/ الحى) وتم إتباع نفس الأسلوب بالنسبة لإطر الريف ولكن طبقاً لموقع المركز، ويضمن ترتيب الإطار بهذه الطريقة الحلزونية أن يكون الإختيار المنتظم لوحدات المعاينة الأولية موزعة توزيعاً متوازناً للعينة على الطبقات الفرعية عبر المحافظة المعنية.

بعد الإنتهاء من إعداد الأطر بالطريقة السابقة ، تم سحب وحدات المعاينة الأولية للمرحلة الأولى من العينة بأسلوب السحب المنتاسب مع الحجم ( PPS ) مع أخذ عدد من الأسر المعيشية في منطقة العد (٢٠٠ أسرة) كمقياس للحجم ( MOS ) .





#### د- تقسيم العينة الأساسية :

تم تقسيم عدد وحدات العينة الأساسية (٥٠٢٤) منطقة عد) إلى أربع دورات كل دورة بها ١٢٧٢ منطقة عد مقسمة إلى ٥٨٥ منطقة عد في الحضر ، ٦٨٧ منطقة عد في الريف.

من الجدير بالذكر أنه قبل إختيار عينة الأسر المعيشية تم اجراء تقسيم طبقي ضمنى للإطار طبقاً للحالة التعليمية لرئيس الأسرة. حيث يرتبط المستوى التعليمي بشكل كبير بالخصائص الإجتماعية والإقتصادية والديموجرافية للسكان حيث تم ترتيب إطار كل منطقة عد طبقاً للحالة التعليمية لرئيس الأسرة. ويكون هذا الترتيب تصاعدياً في منطقة عد وتنازلياً في منطقة العد التي تليها وكذلك بالتبادل حتى آخر منطقة عد في مرحلة المعاينة الأولى لكل محافظة ثم تم سحب أسر العينة من كل منطقة عد بإحتمال متساوى بإستخدام طريقة السحب المنتظمة.

#### **D. Division of Primary Sampling Unit:**

Primary sampling unit ( 5024 EA ) was divided into four rounds, each has ( 1272 EA), (585 EA in Urban & 687 EA in Rural).

Prior to the selection of household sample, a stratification implicit was conducted to the frame according to the educational level of household head. Educational attainment is associated with socio-economic and demographic characteristics of the population. For each sample EA, a list of households was sorted according to the educational status of household head. Sorting was done ascending in EA and descending in the following one, and so alternatively till the last EA in the first stage sample for each the governorate.

The household sample was then selected from each EA with equal probability, using the systematic selection method normally.

See table (B) Designed, Implemented sample and Response Rate according to governorate (Urban & Rural).

يوضح الجدول (ب) عدد الأسر في العينة المصممة والعينة المنفذة ونسبة الإستجابة بكل محافظة (حضر / ريف).



جدول ( ب ) عدد الأسر فى العينة المصممة والعينة المنفذة ونسب الاستجابة بكل محافظة (حضر/ ريف)

**Table (B): Designed and Implemented Sample and Response Rate According to Governorate (Urban – Rural)**

Governorate	نسبة الإستجابة ( % )			العينة المنفذة			العينة المصممة			المحافظة
	( Response Rate			Implemented Sample			Designed Sample			
	إجمالى Total	ريف Rural	حضر Urban	إجمالى Total	ريف Rural	حضر Urban	إجمالى Total	ريف Rural	حضر Urban	
<b>Total</b>	90.5	97.3	82.6	82902	0	34852	91584	49464	42120	<b>الإجمالى</b>
Cairo	75.1	0	75.1	8107	0	8107	10800	0	10800	القاهرة
Alexandria	73.6	0	73.6	4078	0	4078	5544	0	5544	الإسكندرية
Port Said	83.9	0	83.9	785	0	785	936	0	936	بورسعيد
Suez	80.2	0	80.2	693	0	693	864	0	864	السويس
Damietta	92.7	96.2	87.0	1401	900	501	1512	936	576	دمياط
Dakahlia	96.5	98.5	91.5	6393	4680	1713	6624	4752	1872	الدقهلية
Sharkia	98.1	98.5	97.0	6501	4964	1537	6624	5040	1584	الشرقية
Kalyoubia	90.6	93.6	86.8	4890	2764	2126	5400	2952	2448	القليوبية
Kafr-El- sheik	95.1	98.0	85.0	3012	2400	612	3168	2448	720	كفر الشيخ
Gharbia	95.9	97.9	91.6	4904	3453	1451	5112	3528	1584	الغربية
Menoufia	95.8	97.3	90.2	3863	3084	779	4032	3168	864	المنوفية
Behira	99.6	99.8	99.2	5668	4525	1143	5688	4536	1152	البحيرة
Ismaelia	97.5	99.3	95.7	1123	572	551	1152	576	576	الإسماعيلية
Giza	79.6	91.5	71.9	6420	2898	3522	8064	3168	4896	الجيزة
Beni- Suf	96.3	98.5	89.7	2496	1915	581	2592	1944	648	بنى سويف
Fayoum	98.0	98.6	96.4	2823	2129	694	2880	2160	720	الفيوم
Menia	98.7	99.3	96.6	4692	3788	904	4752	3816	936	المنيا
Asyout	96.7	97.8	94.1	3691	2675	1016	3816	2736	1080	اسيوط
Suhag	95.9	97.6	89.6	4058	3284	774	4248	3384	864	سوهاج
Qena	96.2	97.5	91.5	2632	2105	527	2736	2160	576	قنا
Aswan	80.0	80.8	78.8	1152	698	454	1440	864	576	أسوان
Luxor	99.9	99.8	100	1007	575	432	1008	576	432	الأقصر
Red Sea	100	0	100	576	0	576	576	0	576	البحر الأحمر
El-wadi El-Gidid	96.1	99.5	92.6	415	215	200	432	216	216	الوادي الجديد
Matrouh	99.2	98.6	99.3	714	142	572	720	144	576	مطروح
North Sinai	91.4	98.1	88	592	212	380	648	216	432	شمال سيناء
South Sinai	100	100	100	216	72	144	216	72	144	جنوب سيناء



## SECTION 3

### Survey Instruments and Tools

#### First: Questionnaire

In designing the questionnaire of LFSS, we are using the recent concepts and definitions of International Labor Organization (ILO).

#### A brief description of the questionnaire are as follow:

The LFSS questionnaire consists four tables. In addition to a cover page, include geographical and identification data of household.

##### 1- Household housing condition table

This table contains information on the housing conditions as type of dwelling, the house possession, source of water & light, number of rooms....etc.

##### 2- Demographic characteristics and employment status of household members Table:

All the household members are included in this table which gathers information on the household composition and demographic characteristics for all household members (eg. gender, age, marital status, educational level, change of residence and their current situation of work),

##### 3- Work characteristics for employed or engaged persons

This table gathers information on:

- Employment status (paid worker, employer, self employed, unpaid family worker, unpaid worker).
- Economic activity.
- Establishment sector where the respondent work.
- Occupation (craft / profession).
- Actually working hours during the survey week.
- Registering in social insurance or health insurance.
- Work location.
- Type of contract between the employed person and the employer (official hiring , permanent contract, temporary contract , no contract ).
- Monthly wage average.

## الفصل الثالث

### أدوات البحث

#### أولاً: الاستمارة المستخدمة في البحث:

روعي عند تصميم استمارة البحث ، الأخذ بأحدث المفاهيم والتعاريف للقوى العاملة والعمالة والبطالة التي أقرتها منظمة العمل الدولية.

فيما يلي عرض موجز للاستمارة:

تتكون هذه الاستمارة من أربعة جداول بالإضافة إلى صفحتي الغلاف الداخلى والخارجى والتي تحتوى على البيانات التعريفية والجغرافية للأسرة.

##### ١- جدول الظروف السكنية للأسرة المعيشية :

يحتوى هذا الجدول على معلومات عن الظروف المعيشية للأسرة من حيث نوع المسكن وحيازته سواء كان (ملك/ تملك/ إيجار عادى/ إيجار مفروش)، توافر المرافق والخدمات والأجهزة المنزلية بالمسكن.

##### ٢- جدول الخصائص الديموجرافية والحالة العملية لأفراد الأسرة :

يسجل بالجدول جميع أفراد الأسرة المعيشية والخصائص الديموجرافية والاجتماعية لكل فرد منهم: (النوع، السن، الحالة التعليمية، الحالة الزوجية، التغيير فى محل الإقامة والموقف الحالى من العمل).

##### ٣- جدول خصائص العمل للأفراد المشتغلين أو المرتبطين بعمل خلال الأسبوع المرجعى:

يشمل هذا الجدول بيانات عن:

- علاقة المشتغل بعمله سواء كان يعمل بأجر أو صاحب عمل أو يعمل لحسابه أو لدى الأسرة.
- النشاط الاقتصادى.
- نوع القطاع الذى تتبعه المنشأة التى يعمل بها الفرد.
- نوع العمل ( الحرفة / المهنة ).
- عدد ساعات العمل الفعلية خلال أسبوع البحث.
- اشتراك الفرد فى التأمين الصحى، التأمينات الاجتماعية.
- وصف موقع أو مكان العمل الذى يعمل به الفرد.
- وجود عقد قانوني مكتوب أو تعيين رسمي بين الفرد وجهة العمل وطبيعة هذا العقد.
- متوسط الأجر الشهري.



#### ٤. جدول خصائص المتعطلين:

يستوفي هذا الجدول لكافة الأفراد الذين استوفوا شروط التعطل، يشمل هذا الجدول بيانات عن:

- نوع التعطل (متعطل حديث – متعطل سبق له العمل).
- النشاط الاقتصادي وآخر مهنة زاولها قبل فترة التعطل الأخيرة.
- مدة التعطل الأخيرة المتصلة بالشهور.
- السبب الرئيسي للتعطل.

#### ثانياً : الأدلة والتصانيف المستخدمة:

##### ١- كتيب تعليمات الباحثين والمراجعة المكتبية:

تم إعداد كتيب تعليمات الباحثين بهدف إمدادهم والقائمين على العمل الميداني بدليل إسترشادي يساعدهم على تنفيذ أداء مهامهم على الوجه الأكمل، ويحتوي الكتيب على الآتي:

- أ- التعريف بأهداف البحث.
- ب- واجبات ومسئوليات كل من الباحث ، المراجع والمشرف.
- ج- إرشادات عامة لجمع البيانات مثل : فن المقابلة ، التعامل مع مقاومة المجيب ، مواجهة تردد المجيب بلباقة ، تجنب التوقعات وعدم تعجل المقابلة.
- د- شرح لكل سؤال وارد بالإستمارة وما هو الهدف من كل سؤال وكيفية إستيفائه.

٢- تم إعداد كتيب تعليمات للمراجعة المكتبية تتضمن طريقة المراجعة من حيث إتباع تعليمات الإنتقالات الواردة بالإستمارات بين الإجابات الواردة بأسئلة الإستمارة والتأكد من إستيفاء جميع الأسئلة وفقاً لتعليمات الإستمارة.

##### ٣- دليل التصنيف المهني:

تم استخدام دليل المهن لعام ٢٠٠٥ الذي يتفق مع التصنيف الدولي الموحد للمهن لعام ١٩٨٨ (ISCO) في ترميز المهن على مستوى أربعة حدود وذلك بعد إدخال بعض التعديلات عليه ليلائم ظروف جمهورية مصر العربية.

#### 4- characteristics of unemployed persons:

The object is to gather information on the Characteristics of unemployed persons (15 – 64 year) during the reference week as:

- Type of Unemployment.
- Main activity and occupation for unemployed persons who worked before.
  - Last unemployment period.
- The main reason for unemployment.

#### Second: Classifications:

1- Interviewer and filed editor manual was prepared to help them to conduct their tasks perfectly, It includes :

A- Identification of the survey importance .

B- Responsibilities of interviewers, field editors and supervisors .

C- Explanation of each question, its purpose and how it can be filled .

2- Office editing manual was prepared to explain the ideal way of editing especially the completeness and consistency among all questions .

#### 3- Classification of Occupation

The occupational classification of 2005 which is derived from the 1988 International Standard Classification of Occupation (ISCO) has been used in coding occupations into Four digits after being slightly modified to suit Egypt's conditions.



#### 4- Classification of Industry (economic activity)

The Industry Classification of 2007 which is derived from the International Standard Industry Classification (ISIC) - Revision has been followed in the coding process at the level of six digits. In this respect, the industry of persons working outside establishments has been deduced from their occupation. For example, a construction worker who is self employed, his economic activities is construction and so on for similar cases.

#### دليل النشاط الاقتصادي:

تم استخدام دليل النشاط الاقتصادي لعام ٢٠٠٧ والذي يتفق مع التصنيف الدولي للنشاط الاقتصادي (ISIC) المراجعة الرابعة في ترميز النشاط الاقتصادي للمنشأة التي يعمل بها الفرد على مستوى ستة حدود. أما بالنسبة للأفراد الذين يعملون خارج المنشآت فيحدد نشاطهم الاقتصادي طبقاً لطبيعة عملهم، فمثلاً عامل البناء الذي يعمل لحسابه يكون نشاطه الاقتصادي هو التشييد والبناء وهكذا بالنسبة للحالات المناظرة.

#### 5- Administrative Classification

The Administrative Classification has been used in coding statistical data geographically according to governorates, kism, Marks and villages as well as the new cities established inside all governorates.

#### ٤- دليل الوحدات الإدارية :

تم استخدام هذا الدليل في تبويب البيانات الإحصائية تبويبا جغرافيا طبقا للمحافظات والأقسام والمراكز والشياخات والقرى بكل منها، كذلك المدن والمجتمعات العمرانية الجديدة الداخلة في النطاق الجغرافي لكل محافظة.



الأقسام الرئيسية للمهن  
Classification of Occupation

Name of Occupations	مسمى القسم الرئيسي للمهن	الرمز Coding
Legislators, senior officials and managers	رجال التشريع وكبار المسؤولين والمديرين	١
Professionals	الأخصائيون - أصحاب المهن العلمية	٢
Technicians and associate professionals	الفنيون ومساعدو الأخصائيين	٣
Clerks	القائمون بالأعمال الكتابية ومن إليهم	٤
Service workers and shop and market sales workers	العاملون في الخدمات ومحلات البيع	٥
Skilled agricultural and fishery workers	المزارعون وعمال الزراعة والعاملون بالصيد المتخصصين	٦
Craft and related trades workers	الحرفيون ومن إليهم	٧
Plant and machine operators and assemblers	عمال تشغيل المصانع ومشغلو الماكينات وعمال تجميع مكونات الإنتاج	٨
Elementary occupations	عمال المهن العادية	٩
Not elsewhere classified	الأفراد الذين لا يمكن تصنيفهم حسب المهنة	X





## دليل النشاط الإقتصادي ٢٠١٧

## Economic Activity Classification

Section	Economic Activity	النشاط الإقتصادي	الفئات الجدولية
A	Agriculture, Forestry and Fishing	الزراعة واستغلال الغابات وقطع الأشجار وصيد الأسماك	أ
B	Mining and Quarrying	التعدين واستغلال المحاجر	ب
C	Manufacturing	الصناعات التحويلية	ج
D	Electricity, Gas, Steam and Air Conditioning Supply	إمدادات الكهرباء والغاز والبخر وإمدادات تكييف الهواء	د
E	Water Supply, Sewerage, Waste Management and Remediation Activities	أنشطة الإمداد المائي وشبكات الصرف الصحي وإدارة ومعالجة النفايات	هـ
F	Construction	التشييد والبناء	و
G	Wholesale and Retail Trade, Repair of Motor Vehicles and Motorcycles	تجارة الجملة والتجزئة والإصلاح للمركبات ذات المحركات والدراجات النارية	ز
H	Transportation and Storage	النقل والتخزين	ح
I	Accommodation and Food Service Activities	أنشطة خدمات الغذاء والإقامة	ط
J	Information and Communication	أنشطة المعلومات والاتصالات	ى
K	Financial and Insurance Activities	أنشطة الوساطة المالية والتأمين	ك
L	Real Estate Activities	أنشطة العقارات والتأجير	ل
M	Professional, Scientific and Technical Activities	الأنشطة العلمية والتقنية المتخصصة	م
N	Administrative and Support Service Activities	الأنشطة الإدارية وخدمات الدعم	ن
O	Public Administration and Defence; Compulsory Social Security	أنشطة الإدارة العامة والدفاع والضمان الإجتماعي الإجباري	س
P	Education	التعليم	ع
Q	Human Health and Social Work Activities	الصحة وأنشطة العمل الإجتماعي	ف
R	Arts, Entertainment and Recreation	الفنون والإبداع والتسلية	ص
S	Other Service Activities	أنشطة الخدمات الأخرى	ق
T	Activities of Households as Employers; Undifferentiated Goods and Services	خدمات أفراد الخدمة المنزلية الخاصة للأسر	ر
U	Activities of Extraterritorial Organizations and Bodies	أنشطة المنظمات والهيئات الدولية والإقليمية والسفارات والقنصليات الأجنبية	ش
N/A	N/A	أفراد لا ينطبق عليهم بيان النشاط الإقتصادي	لا ينطبق



## SECTION 4

### Definitions and Concepts

#### First: Survey Unit

The household has been taken as the survey unit. It is defined as: one person or a group of persons who share the living (food and house) regardless of whether they are in kinship or marriage relationship. The de jure enumeration is applied.

#### 1- According to this definition, household members include:

- Persons who are usually living with the household and present at the time of survey.
- Persons who are usually living with the household but temporarily absent inside Egypt at the time of the survey (less than 6 months).
- Servants who are sharing the household food and accommodation.
- Soldiers persons, reserve officers present or absent at household.
- Civilians working for the military force
- Persons who are working at police agency (police staff, civilians).

#### 2- The following is excluded from the household members

- Armed forces officers and Non-commissioned officers (NCO), since the survey is conducted to the civilian labor force only.
- The household members who live abroad 6 months or more.
- Household members who are absent 6 months or more.
- Guests and visitors.

#### Second: Periodicity:

The survey is currently conducted in four rounds annually (Jan. /Apr. /Jul. /Oct.) in order to take into consideration the seasonality of employment and unemployment.

#### Third: Reference Period

Employment and unemployment data in particular, have been collected referring to the previous week of the interview.

## الفصل الرابع

### التعاريف والمفاهيم المستخدمة في البحث

#### أولاً: وحدة البحث:

هي الأسرة المعيشية معرفة طبقاً للأساس النظري (محل الإقامة المعتاد) للعد وتتكون من فرد أو مجموعة أفراد يشتركون معاً في ظروف معيشية واحدة (المأكل والمسكن) وترابطهم أو لا تربطهم صلة قرابة.

#### ١- ووفقاً لهذا التعريف يدخل ضمن أفراد الأسرة كل من:

- أفراد الأسرة المقيمون عادة والمتواجدون فعلاً وقت الزيارة.
- الأفراد المقيمون عادة والغائبون بصفة مؤقتة وقت البحث داخل الجمهورية (مدة أقل من ٦ شهور).
- الخدم المشاركون للأسرة في المأكل والمسكن.
- الأفراد المجندون والضباط الاحتياط والمكلفون الحاضرون بالأسرة أو الغائبون عنها.
- الأفراد المدنيين العاملون بالقوات المسلحة.
- الأفراد العاملون بأجهزة الشرطة (رجال الشرطة والمدنيون).

#### ٢- لا يدخل ضمن أفراد الأسرة:

- أفراد الأسرة العسكريين من الضباط العاملين وضباط الشرف وضباط الصف المتطوعين. حيث يقتصر البحث على دراسة قوة العمل المدنية فقط.
- أفراد الأسرة المقيمون خارج الجمهورية للعمل لمدة ٦ شهور فأكثر حيث يقيس البحث قوة العمل داخل الجمهورية.
- أفراد الأسرة الغائبون لمدة ٦ شهور فأكثر.
- الزوار والضيوف.

#### ثانياً: دورية البحث:

يتم تنفيذ البحث في أربع دورات سنوياً (يناير / إبريل / يوليو / أكتوبر) وذلك لأخذ أثر الموسمية على العمالة والبطالة في الاعتبار.

#### ثالثاً: فترة الإسناد الزمني:

يؤخذ بفترة الإسناد الزمني القصيرة (أسبوع) عند جمع بيانات البحث، خاصة ببيانات العمالة والبطالة.



#### **Fourth: Basic Definitions and Concept**

In this survey, CAPMAS applies all recommendations, concepts and definitions issued by the UN and ILO in particular as stated in the following:

##### **1- Manpower:**

The manpower includes the whole population excluding the following categories:

- Children (less than 6 years).
- Persons of 65 years or more who don't work or have no desire to work and don't seek for work.
- Totally disabled persons.

These three categories are classified as "Population out of manpower".

##### **The manpower is divided into:**

###### **A- Labour force :**

They are the individuals aged (15 years and above) who are actually contributing, physically or mentally, to any economic activity relevant to commodities or services productions (employed), in addition to the persons who are physically able to work , willing to work, and actively seeking for work, but they didn't find it (unemployed) during the reference period.

###### **(1) Employed:**

They are the individuals of (15 years and above) who are performing any economic activity for some time (one hour at least) during the short reference period (one week) whether inside or outside establishments.

Included in this definition, the individuals assigned to a job but couldn't practice it over the period of survey because of Illness – injury – holidays – training or scholarship – labor dispute–work irregularity in the establishment for temporary reasons or work nature. As an exception, individuals who are engaged in a work, but they are in unpaid leaves for one year or more as long as they don't work during the survey week are excluded from the working population .

##### **رابعاً: التعاريف والمفاهيم الأساسية :**

يلتزم الجهاز بتطبيق كافة التوصيات والمفاهيم والتعاريف الصادرة عن الأمم المتحدة وبصفة خاصة منظمة العمل الدولية فيما يتصل بهذا البحث وذلك على النحو التالي:

###### **١- القوى البشرية:**

تشمل القوى البشرية جميع السكان عدا:

- صغار السن أقل من ٦ سنوات.
- الأفراد ٦٥ سنة فأكثر ولا يعملون ولا يرغبون في العمل ولا يبحثون عنه ( مسنين ).
- المصاب بعجز كلي ( غير قادر على العمل بصفة دائمة ).

وتمثل هذه الفئات مجتمعة ما يعرف بالسكان خارج القوى البشرية.

###### **تنقسم القوى البشرية إلى:**

###### **أ- الأفراد داخل قوة العمل :**

تشمل جميع الأفراد ( ١٥ سنة فأكثر ) ويساهمون فعلاً بمجهوداتهم الجسدية أو العقلية في أي نشاط إقتصادي يتصل بإنتاج السلع والخدمات (المشتغلون ) وكذلك الذين يقدرون على أداء مثل هذا النشاط الإقتصادي ويرغبون فيه ويبحثون عنه ولكنهم لا يجدونه ( المتعطلون ).

###### **(١) المشتغلون:**

هم الأفراد ( ١٥ سنة فأكثر ) الذين يزاولون أعمالاً بأي من الأنشطة الإقتصادية لبعض الوقت ( على الأقل ساعة ) خلال فترة الإسناد القصيرة للبحث ( أسبوع ) سواء داخل المنشآت أو خارجها.

و يعتبر في حكم المشتغلين الأفراد المرتبطون بعمل ولم يتمكنوا من ممارسته طوال فترة البحث بسبب المرض أو الإصابة أو الإجازة الاعتيادية أو منحة تدريبية أو دراسية أو لنزاع عمالي أو لعدم انتظام العمل في المنشأة لأسباب مؤقتة أو لأسباب ترجع لطبيعة العمل في بعض الأنشطة وإستثناءاً من ذلك لا يعتبر الفرد المرتبط بعمل والحاصل على إجازة بدون مرتب لمدة عام فأكثر مشتغلاً طالما لم يزاول عملاً آخر خلال فترة البحث.



## (2) Unemployed :

They are individuals aged (15 -64 years) who are physically able to work, willing to work and actively seeking work, but did not find it during the week preceding the survey .Unemployed persons include those who have work contract with employer according to which they will start working after the survey reference week.

Workers suspended from work, temporarily or for unknown duration, are also included as long as they are actively seeking work and cannot find it and did not earn any wages during the survey reference week.

### **Unemployment is divided into:**

- **Previously employed**, but did not work during the survey week, according to the above definition.
- **Newly unemployed** including graduates who have not started their working life yet.

### **B- Out of labour force :**

They are the individuals in the age of (6 -64 years) years old who are physically able to work but don't have the desire to work and don't look for it during the survey period for one or more of the following reasons:

- Family circumstances. (dedicated to house work).
- Preparation for entering into the labor market (full time students).
- No work desire (is not interested).
- Retired persons under the age of 65 years.
- The disability that temporary prevents individual from work .
- Persons who are in unpaid leaves for one year or more and don't work.

### **Other temporary reasons such as :**

- (1) Individuals who are in compulsory military service.
- (2) Hospitalized persons who are not engaged in work.
- (3) Prisoners.
- (4) Persons who are temporary suspended from work as long as he/she is not paid a wage or looks for work.
- (5) University graduate who performs the public service.

## (٢) المتعطلون:

هم الأفراد في سن ( ١٥-٦٤ سنة ) الذين يقدرون على العمل ويرغبون فيه ويبحثون عنه ولكنهم لا يجدونه ويعتبر الفرد متعطلاً خلال أسبوع البحث ولو كان قد تعاقد على عمل وحدد لتسلمه تاريخ لاحق لأسبوع البحث، ويدخل ضمن المتعطلين الموقوف عن العمل إيقافاً مؤقتاً أو لأجل غير مسمى ما دام يبحث عن عمل ولا يجده ولا يتقاضى أجراً أثناء أسبوع البحث وينقسم المتعطلون إلى:

- متعطّل قديم ( سبق له العمل ) لكنه لم يكن يعمل طوال فترة البحث طبقاً للتعريف السابق.

- متعطّل حديث ( لم يسبق له العمل ): مثل الخريج ( دبلوم أو جامعة ) الذي لم يلتحق بأي عمل بعد.

### ب- الأفراد خارج قوة العمل:

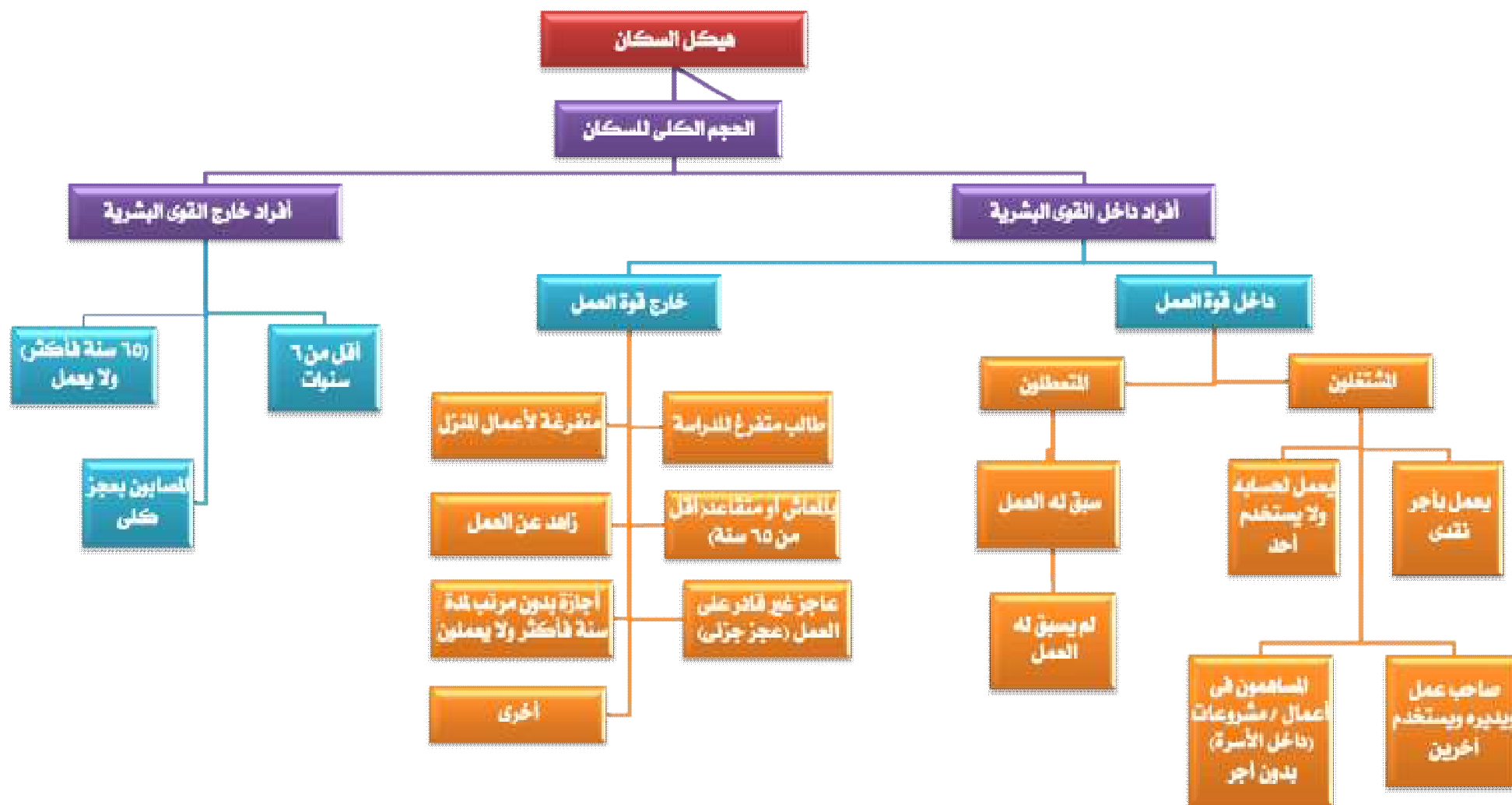
هم الأفراد في سن ( ٦-٦٤ سنة ) والقادرون على العمل ولا يعملون ولا يبحثون عن العمل أثناء فترة البحث لسبب أو أكثر من الأسباب الآتية :

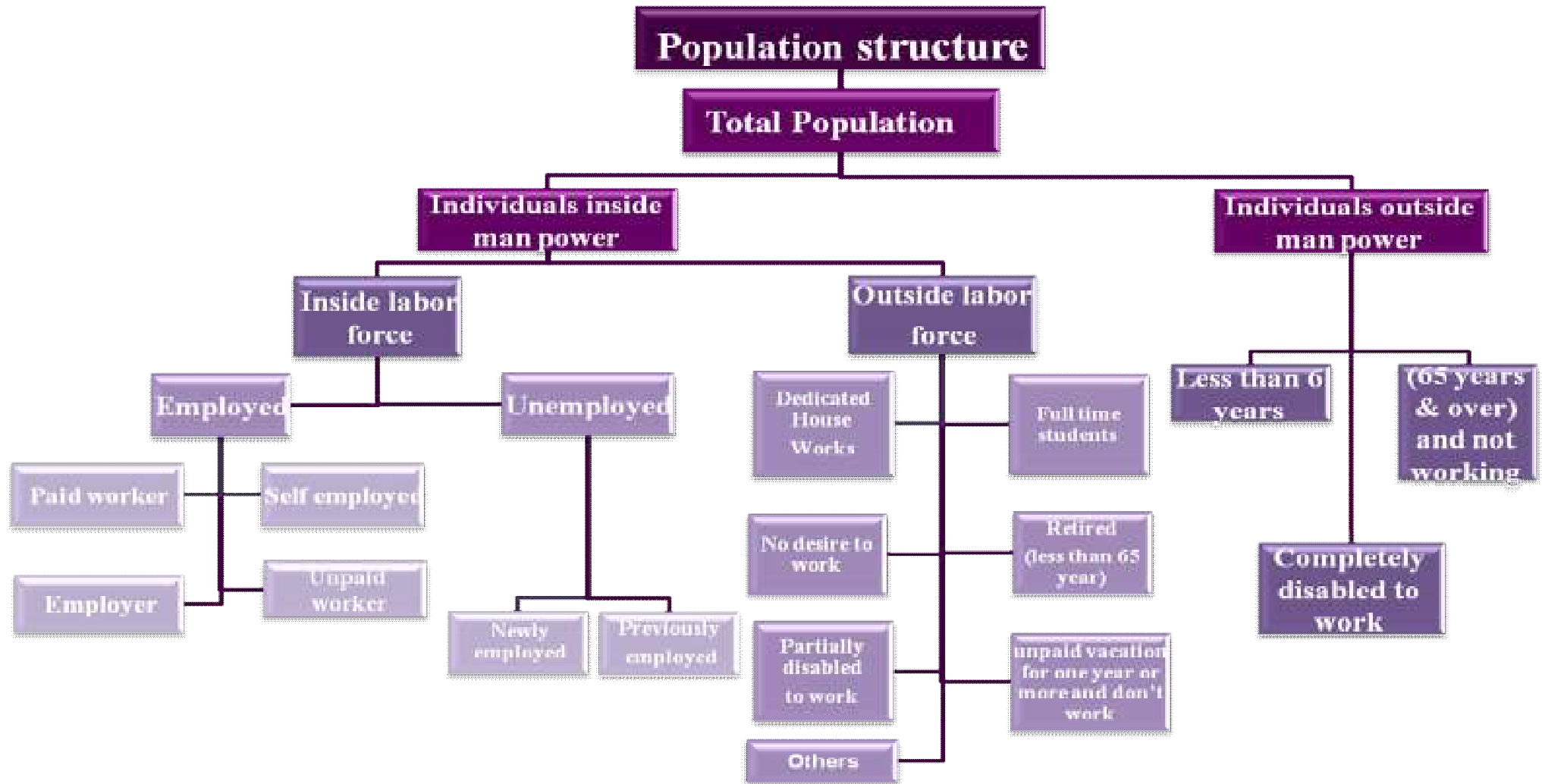
- ظروف عائلية ( المتفرغات لأعمال المنزل ).
- إعداد أنفسهم للدخول في ميدان العمل ( الطالب المتفرغ للدراسة ).
- عدم الرغبة في العمل ( الزاهد في العمل ).
- بالمعاش أو التقاعد وعمره أقل من ٦٥ سنة.
- عجز جزئي يمنع الفرد مؤقتاً عن العمل.
- من هم في أجازة بدون مرتب لمدة سنة فأكثر ولا يعملون ولا يبحثون عن عمل.

وهناك بعض الأسباب المؤقتة للخروج من قوة العمل

### وهي:

- (١) المجندون سواء كانوا من حملة المؤهلات أم من غير حملة المؤهلات ، سواء كانوا يعملون أو لم يسبق لهم العمل قبل التجنيد ، سواء كانوا مجندون عاديون أو ضباط احتياط أو ملتحقون للعمل بجهاز الشرطة (بالأمن المركزي).
- (٢) نزلاء المستشفيات غير المرتبطين بعمل.
- (٣) نزلاء السجون.
- (٤) الموقوف عن العمل مؤقتاً أو لأجل غير مسمى طالما لا يتقاضى أجراً ولا يبحث عن عمل.
- (٥) خريج الجامعة الذي يؤدي الخدمة العامة.



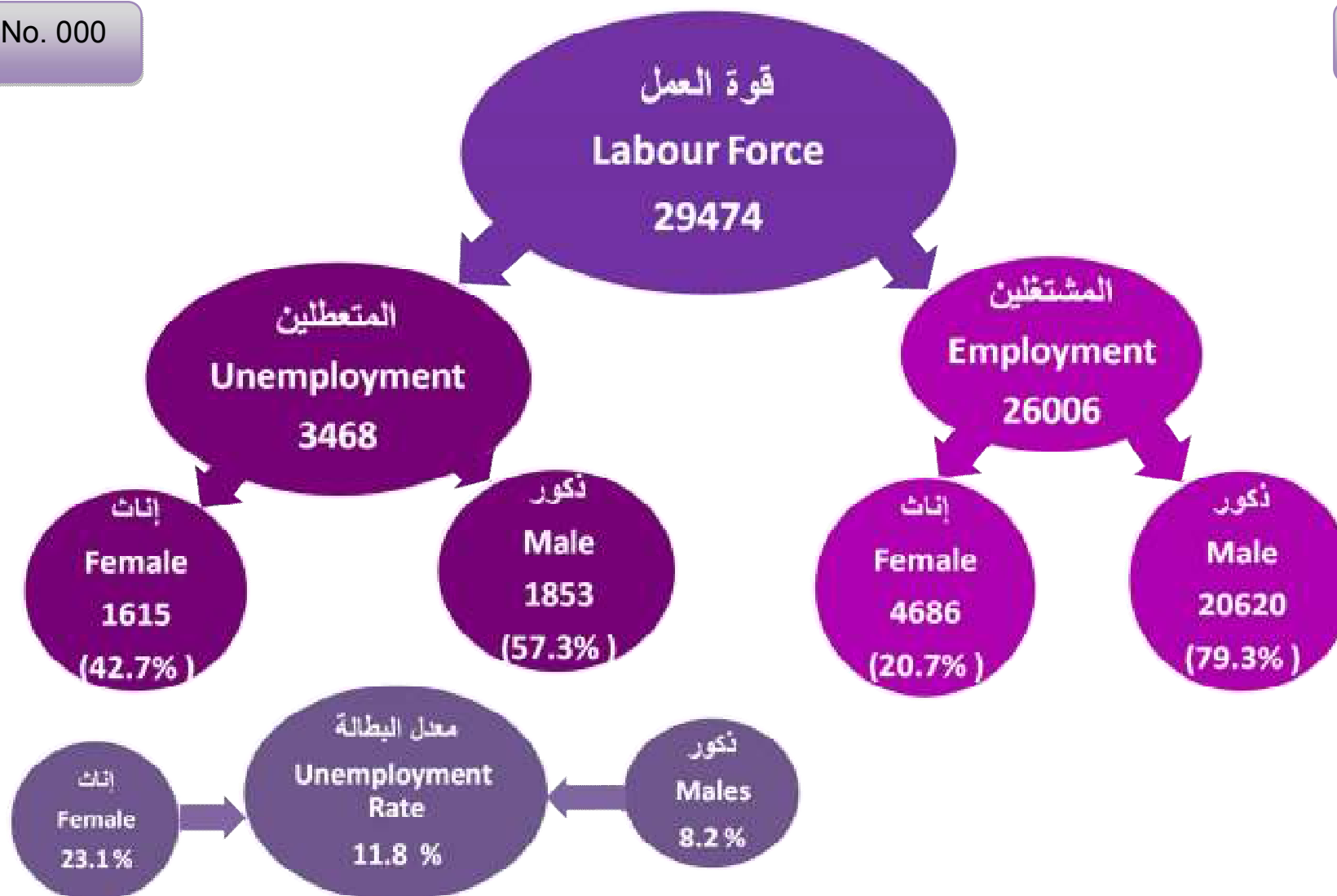






No. 000

الأرقام بالآلاف





## الفصل الخامس

### مراحل تنفيذ البحث

أولاً : العمل الميداني :

## SECTION 5

### Implementation Stages

#### First: Field work

- 1- The field staff was selected from the more experienced persons..
- 2- Central training program for supervisors was conducted at CAPMAS in Cairo and locally in governorates for interviewers and field editors.
- 3- Supervision program was implemented on collections data persons in all governorates to check the field work.
- 4- Data were collected by using personal interview method for household in dwelling and it had been obtained from the head of household or his wife or any eligible person in case of their absence.
- 5- Duties and responsibilities of all levels of field staff (interviewer, editor and supervisor) were defined to enable them perform their tasks accurately and on time.

- ١ - تم اختيار المشتغلين بهذا البحث من أكفأ الباحثين النشطة وذوى الخبرة من موظفي الجهاز.
- ٢- تم عقد دورات تدريبية مركزية بمقر الجهاز بالقاهرة للمشرفين ومحلية بالمحافظات للمراجعين والباحثات.
- ٣- تم إعداد برنامج إشرافي على أعمال جمع البيانات ومراجعتها ميدانيا في جميع محافظات الجمهورية.
- ٤- يتم جمع بيانات البحث بأسلوب المقابلة الشخصية للأسرة في المسكن الذي تقيم فيه ويجب الحصول على البيانات من رئيس الأسرة أو الزوجة أو أي شخص بالغ رشيد من أفراد الأسرة في حالة غياب رئيس الأسرة والزوجة.
- ٥- تم تحديد واجبات ومسئوليات كل فئة من المشتغلين (الباحث- المراجع الميداني - المشرف) في تنفيذ البحث ميدانيا حتى يمكنهم أداء مهامهم بالدقة المطلوبة وفي المواعيد المحددة.

ثانياً : المراجعة المكتبية:

#### Second: Office Editing

It is one of the main stages of the survey. It started as soon as the questioners were collecting data had finished .received from the field and accomplished by selected work groups. It includes:

- A. Editing of coverage and completeness.
- B. Editing of consistency.

هى من المراحل الأساسية للبحث وتبدأ عقب الإنتهاء من مرحلة جمع البيانات وتقوم بها مجموعات عمل مختارة تقوم بمراجعة دقيقة لبيانات كل استمارة وتشمل :

١. مراجعة الشمول.
٢. مراجعة منطقية وترابط البيانات.

ثالثاً : مرحلة التجهيز الآلي واستخراج البيانات :

#### Third: Data Processing

##### 1- Coding

Specialized staff is responsible for coding the data of activity, occupation and geographical identification according activity , occupation and geographical manual , thus the questioner are valid for data entry.

١- الترميز:  
بعد انتهاء المراجعة المكتبية تقوم مجموعة من العاملين المتخصصين في الترميز بترميز البيانات الخاصة بالنشاط ، المهنة، البيانات الجغرافية طبقاً لدليل النشاط، دليل المهن، الدليل الإداري وبذلك تصبح الاستمارات صالحة لمرحلة التجهيز الآلي.

##### 2- Data entry and tabulations

It included machine data entry, and data validation and tabulation as well as preparing final survey bulletins.

٢- التجهيز الآلي وإستخراج البيانات:  
تشمل هذه المرحلة تسجيل بيانات البحث على الحاسبات الشخصية ( الإدخال ) ثم تنقية الأخطاء ، التحقق من سلامة عملية التسجيل ، إستخراج جداول مخرجات البحث وإعداد النشرة فى صورتها النهائية.



#### **Fourth: Quality Control Procedures**

The precision of survey results depends to a large extent on how the survey has been conducted. As such, it was deemed crucial to exert much effort and to take necessary actions towards rigorous preparation for the present survey. The preparatory activities, included set up the general framework of survey implementation such as:

- 1- Applying the recent international recommendations of different concepts and definitions.
- 2- Evaluating the quality of data in all different Implementation stages to avoid or minimize errors to the lowest level possible through:
  - A. Implementing field editing after finishing data collection for households in governorates to avoid any errors in suitable time.
  - B. Re-interviewing a sample of households by Quality Control Department and examining the differences with the original responses.

#### **Fifth: Publication**

Survey results issued:

- 1- Printed
  - A- Quarterly bulletin ( Four bulletins)
  - B- Annually bulletin
  - C- Press release ( annually and Quarterly)
- 2- Electronic on the CAPMAS web. Site

#### **رابعاً: إجراءات مراقبة وضبط الجودة :**

تتوقف دقة نتائج أي مسح إحصائي بشكل أساسي على كيفية الإعداد والتحضير لإجراء البحث ومن هذا المنطلق فقد روعي ضرورة الإعداد الجيد لهذا البحث نظراً لأهميته البالغة ومراعاة ما يلي:

- ١- الإلتزام بأحدث التوصيات الدولية الخاصة بالتعاريف والمفاهيم المختلفة.
- ٢- تقييم جودة بيانات البحث بمراحله التنفيذية المختلفة وذلك لتلافي حدوث الأخطاء أو الإقلال منها والعمل على عدم تكرارها وذلك من خلال :
  - أ - إجراء المراجعة الميدانية للإستمارات عقب الانتهاء من مرحلة جمع بيانات الأسر المبحوثة بالمحافظات حتى يمكن تدارك أية أخطاء ميدانية في الوقت المناسب حيث تم تخصيص مراجع ميداني لكل خمس باحثين ليتولى مراجعة الاستمارات.
  - ب- تكليف الإدارة العامة لمراقبة الجودة بالجهاز ببحث عينة عشوائية في بعض المحافظات، ذلك بإعادة بحث بعض الأسر عن طريق باحث مختلف حيث تم إعداد استمارة خاصة تتضمن بعض البيانات الهامة يقوم الباحث باستيفائها، ثم تتم مطابقتها مع بيانات الباحث الأصلي لتحديد نسب الاختلافات بين بيانات كل من الباحثين، وذلك لاتخاذ اللازم في هذا الشأن.

#### **خامساً: النشر:**

تصدر نتائج البحث:

- ١- في صورة ورقية
  - أ- نشرات ربع سنوية ( أربع نشرات ) .
  - ب- نشرات سنوية مجمعة.
  - ج- بيانات صحفية ( ربع سنوية و سنوية ) .
- ٢- في صورة إلكترونية ، حيث يتم نشر نتائج البحث على موقع الجهاز.