

**أنماط الإنفاق الأسرى في الأقاليم الجغرافية
بجمهورية مصر العربية**

الإشراف العام

أ/ أمال على نور الدين

رئيس قطاع الإحصاءات السكانية والتعدادات

أ/ أمال فؤاد محمد

رئيس الإدارة المركزية للدراسات والأبحاث السكانية والاجتماعية

مراجعة فنية

أ/ سعاد أحمد الهواري

مدير عام الإدارة العامة لبحوث الخصوبة وتقديرات السكان

أ/ إيمان محمود صالح

كبير أخصائيين

إعداد

أ/ ولاء الشرقاوي

أ/ هناء الحسيني

أ/ أمل أحمد الباز

أ/ سميرة عبد السلام

أ/ منى عبد المرضى

إستخراج الجداول

أ/ خالد محمد ماهر

تصميم الغلاف

إدارة تصميم المطبوعات والرسم

تنسيق

أ/ أميرة عطوة محمد

تقديم

يعتبر بحث الدخل والإنفاق والإستهلاك من أهم الأبحاث التي يجريها الجهاز والذي يتم الاعتماد عليه للتعرف على تطور مستويات المعيشة ومستويات الدخل لجميع شرائح المجتمع، كما يمكن من خلاله التعرف على الأنماط والعادات الإستهلاكية للسكان في كل من الحضر والريف وما يطرأ عليها نتيجة التغيرات الإقتصادية والإجتماعية في المجتمع، كما يوفر مؤشرات قياس الفقر لوضع البرامج اللازمة للحد منه ومواجهته.

وإدراكاً من الجهاز بأهمية البحث تم إعداد بعض الدراسات التحليلية لبيانات بحث عام ٢٠١٥ للتعرف على مستويات وأنماط الإنفاق الإستهلاكي ومدى اختلافها طبقاً لإختلاف الخصائص الإقتصادية والإجتماعية والديموجرافية للسكان ومعرفة متوسط الإنفاق الإستهلاكي السنوي للأسرة والفرد لكل من بنود الإنفاق المختلفة ودراسة العوامل المؤثرة عليه.

تقدم هذه الدراسة تحليلاً عن أنماط الإنفاق الأسرى في الأقاليم الجغرافية بجمهورية مصر العربية.

أملين أن تحقق الدراسة الفائدة المرجوة منها....

والله ولي التوفيق،،،

لواء/ أبو بكر الجندي

رئيس الجهاز المركزي للتعبئة العامة والإحصاء

الفهرس

رقم الصفحة	المحتويات	مسلسل
١	المقدمة	١
٢	أولاً : التفاوت في أنماط الإنفاق	٢
١١	ثانياً: أنماط الإنفاق وفقاً لخصائص رئيس الأسرة	٣
١٨	ثالثاً: أنماط الإنفاق وفقاً لحجم الأسرة	٤
٢٤	رابعاً: أنماط الإنفاق وفقاً لنوع المسكن	٥
٣٠	النتائج	٦

أنماط الإنفاق الأسرى في الأقاليم الجغرافية

بجمهورية مصر العربية

١- مقدمة

مما لا شك فيه أن مسح الدخل والإنفاق والإستهلاك يعتبر من أهم مصادر البيانات وأكثرها استخداماً في دراسة الإنفاق الإستهلاكي والتعرف على مصادر الدخل وتوزيعها على أقسام الإنفاق المختلفة مما يساعد في تحديد الأهمية النسبية لكل مجموعة من مجموعات الإنفاق، ويساعد ذلك على قياس المستوى الإقتصادي والاجتماعي للأسر وتحديد مستوى رفاهيتها ومعرفة مستوى الحرمان المتمثل في إنخفاض مستويات الإنفاق على الطعام والصحة والتعليم وغيرها من السلع والخدمات.

يتبين نمط الإنفاق الأسرى على هذه السلع والخدمات وفقاً لاحتياجات ومستوى كل أسرة، لذا يصبح من الضروري دراسة أنماط ومستويات الإنفاق الأسرى وتحديد مدى تأثير المتغيرات المختلفة على شرائح إنفاقها.

٢- أهداف الدراسة

تهدف هذه الدراسة إلى التعرف على التفاوت في نمط الإنفاق على أهم مجموعات الإنفاق الرئيسية المختلفة في الأقاليم الجغرافية وفقاً لشرائح الإنفاق الخمسية ووفقاً للخصائص الديموجرافية والاجتماعية والاقتصادية للأسرة المصرية.

٣- مصادر البيانات

اعتمدت الدراسة على بيانات مسح الدخل والإنفاق والإستهلاك عام ٢٠١٥ والذي تم تنفيذه على عينة قدرها ٢٥,٠٠٠ أسرة معيشية.

٤- منهجية الدراسة

تم إعداد الدراسة باستخدام أسلوب التحليل الوصفي للإنفاق الأسرى وفقاً لمجموعات الإنفاق الرئيسية في عام ٢٠١٥ لتحليل التباينات في متوسط الإنفاق السنوي للأسر المصرية في الأقاليم الجغرافية من خلال التوزيع النسبي لمتوسطات الإنفاق للأسرة وفقاً لمجموعات الإنفاق الرئيسية من واقع بيانات مسح الدخل والإنفاق والإستهلاك لعام ٢٠١٥.

ولدراسة التباينات في أنماط مستويات الأنفاق وفقاً لمستوى المعيشة، تم تقسيم أسر العينة إلى خمسة شرائح وفقاً لمستويات الإنفاق السنوي للأسرة حتى يمكن التعرف على خصائص كل شريحة ونمط الإنفاق الخاص بها بالنسبة للمجموعات السلعية والخدمية المختلفة وهذه الشرائح هي:

- الشريحة الأولى: تضم الأسر التي تقع في الفئة (أقل من ٢٠٪ إنفاقاً) وهي الأكثر فقراً.
- الشريحة الثانية: تضم الأسر التي تقع في الفئة (٢٠٪ - أقل من ٤٠٪ إنفاقاً) وهي فئة الفقراء.
- الشريحة الثالثة: تضم الأسر التي تقع في الفئة (٤٠٪ - أقل من ٦٠٪ إنفاقاً) ويطلق على هذه الفئة الشريحة المتوسطة.
- الشريحة الرابعة: تضم الأسر التي تقع في الفئة (٦٠٪ - أقل من ٨٠٪ إنفاقاً) وهي الشريحة فوق المتوسطة.
- الشريحة الخامسة: تضم الأسر التي تقع في الفئة (٨٠٪ - ١٠٠٪ إنفاقاً) وهي شريحة الأغنياء.

٥ - تنظيم الدراسة

تناول الدراسة أربعة أقسام بالإضافة إلى نتائج الدراسة:

- أولاً: التفاوت في أنماط الإنفاق على مجموعات الإنفاق الرئيسية بين الأقاليم الجغرافية وشرائح الإنفاق الخمسية.
- ثانياً: أنماط الإنفاق وفقاً لبعض خصائص رئيس الأسرة (الحالة التعليمية).
- ثالثاً: أنماط الإنفاق وفقاً لحجم الأسرة.
- رابعاً: أنماط الإنفاق وفقاً لنوع المسكن.

أولاً: التفاوت في أنماط الإنفاق

١ - أنماط الإنفاق السنوي وفقاً لمجموعات الإنفاق الرئيسية على مستوى الأقاليم الجغرافية

يختلف الإنفاق بين الأسر على مجموعات الإنفاق الرئيسية في إقاليم الجمهورية نتيجة لاختلاف أسلوب الحياة والعادات والتقاليد وطبيعة الغذاء والملبس لكل إقليم، ولكن يظل الإنفاق على الطعام والشراب يحتل المرتبة الأولى في إنفاق الأسرة يليه الإنفاق على المسكن ومستلزماته ثم الخدمات والرعاية الصحية ثم الإنتقالات والنقل والتعليم وهذا ما تشير إليه بيانات جدول وشكل (١) حيث يأتي جملة الإنفاق على الطعام والشراب في المرتبة الأولى بنسبة ٣٤,٤٪، (٣٠,٤٪ في الحضر مقابل ٣٨,٩٪ في الريف). وكانت أعلى نسبة للإنفاق في محافظات الحدود حيث بلغت ٣٩,٤٪ يلي ذلك إقليم الوجه القبلي ٣٦,٩٪. أما أقل الأقاليم إنفاقاً للطعام والشراب فكانت المحافظات الحضرية بنسبة ٢٨,٣٪ وقد يرجع ذلك لإرتفاع المستوى المعيشي بها مقارنة بباقي الأقاليم مما يدل على إنه كلما ارتفع المستوى المعيشي انخفضت نسبة المنفق على الطعام والشراب.

يأتي الإنفاق على المسكن ومستلزماته في المرتبة الثانية حيث سجل ١٧,٥٪ على مستوى اجمالى

الجمهورية (١٩,٠٪ في الحضر مقابل ١٥,٨٪ في الريف).

وكانت المحافظات الحضرية أعلى إنفاقاً على المسكن ومستلزماته حيث بلغت ٢٠,١٪ يليها إقليم الوجه القبلي بنسبة ١٧,٦٪، أما أقل الأقاليم إنفاقاً على تلك المجموعة كان إقليم الوجه البحري حيث سجل ١٥,٩٪ من إجمالي إنفاق الأسر.

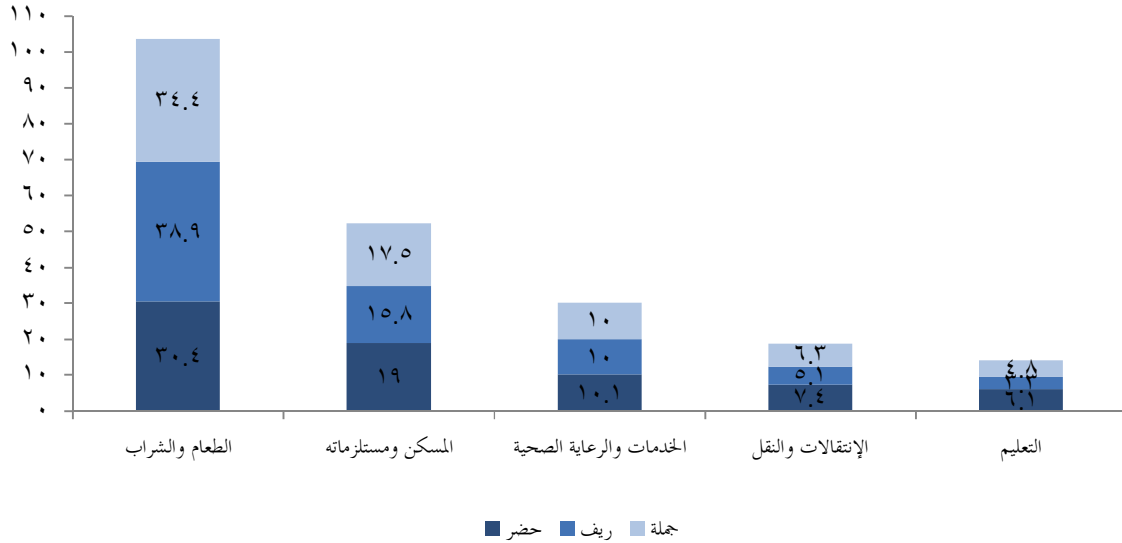
أما الإنفاق على الخدمات والرعاية الصحية فيأتي في المرتبة الثالثة حيث بلغ ١٠,٠٪ على المستوى الإجمالي (وفي كل من الحضر والريف) وكانت أعلى الأقاليم إنفاقاً على الخدمات والرعاية الصحية الوجه البحري حيث بلغ ١١,٢٪، أما أقل الأقاليم إنفاقاً فكانت محافظات الحدود حيث سجلت ٦٪.

يحتل الإنفاق على الانتقالات والنقل المرتبة الرابعة حيث بلغ ٦,٣٪ لإجمالي الجمهورية (٧,٤٪ في الحضر مقابل ٥,١٪ في الريف)، وسجلت المحافظات الحضرية أعلى نسبة إنفاق على الانتقالات والنقل ٨,١٪ بينما سجل إقليم الوجه القبلي أقل نسبة إنفاق ٥,٥٪. ويأتي الإنفاق على التعليم في المرتبة الخامسة بنسبة ٤,٨٪ على المستوى الإجمالي (٦,١٪ في الحضر مقابل ٣,٣٪ في الريف)، في حين تفاوتت النسب بين الأقاليم فكان أعلاها إنفاقاً على التعليم المحافظات الحضرية ٦,٧٪ وأقلها إنفاقاً إقليم الوجه القبلي ٣,٧٪.

جدول (١) التوزيع النسبي لمتوسط الإنفاق السنوي للأسر وفقاً لمجموعات الإنفاق الرئيسية والأقاليم الجغرافية عام ٢٠١٥ ٪

مجموعات الإنفاق الرئيسية	محافظات حضرية	إقليم الوجه البحري	إقليم الوجه القبلي	محافظات الحدود	حضر الجمهورية	ريف الجمهورية	الجملة
عدد الأسر	٤٩٧٨	١٠٦٧٩	٧٩٧٨	٣٤١	١٠٩٦٧	١٣٠٠٩	٢٣٩٧٦
عدد الأفراد	١٩٢٣٥	٤٤٤٩٧	٣٦٨٦٧	١٦٦٤	٤٣٩٤٠	٥٨٣٢٣	١٠٢٢٦٣
الطعام والشراب	٢٨,٣	٣٦,٤	٣٦,٩	٣٩,٤	٣٠,٤	٣٨,٩	٣٤,٤
المشروبات الكحولية والدخان والمكيفات	٤,٣	٤,٥	٥,٤	٣,٥	٤,٥	٤,٩	٤,٧
الملابس والأقمشة وأغطية القدم	٤,٨	٥,٩	٦,٠	٧,٢	٥,٣	٦,١	٥,٦
المسكن ومستلزماته	٢٠,١	١٥,٩	١٧,٦	١٧,٤	١٩,٠	١٥,٨	١٧,٥
الأثاث والتجهيزات والمعدات المنزلية وأعمال الصيانة	٤,١	٤,١	٤,١	٤,٢	٤,٠	٤,٢	٤,١
الخدمات والرعاية الصحية	٩,٧	١١,٢	٨,٧	٦,٠	١٠,١	١٠,٠	١٠,٠
الانتقالات والنقل	٨,١	٥,٨	٥,٥	٦,٧	٧,٤	٥,١	٦,٣
الاتصالات	٣,٢	٢,١	٢,٣	٢,٧	٢,٩	٢,٠	٢,٥
الثقافة والترفيه	٢,٢	٢,٣	١,٥	١,٧	٢,٢	١,٩	٢,١
التعليم	٦,٧	٤,٣	٣,٧	٤,٦	٦,١	٣,٣	٤,٨
المطاعم والفنادق	٥,٦	٢,٨	٤,٤	٢,٤	٤,٧	٣,٢	٤,٠
السلع والخدمات المتنوعة	٤,٤	٢,٦	٣,٩	٣,٩	٤,٠	٣,٧	٣,٩

شكل (١) نسبة الإنفاق السنوي للأسر وفقاً لمجموعات الإنفاق الرئيسية والأقاليم الجغرافية عام ٢٠١٥



٢- أنماط الإنفاق على مجموعات الإنفاق الرئيسية وفقاً لشرائح الإنفاق الخمسية

يعد نمط إنفاق الأسر مقياساً لمستوى معيشة الأسر (فقراء أو طبقات متوسطة أو أغنياء) ونظراً لصعوبة الاعتماد على الدخل كمقياس لمستوى المعيشة، تم تقسيم أسر المجتمع إلى خمسة شرائح إنفاقية وفقاً للإنفاق السنوي للأسرة.

وجدير بالذكر أن المعيار الذي تم استخدامه عند ترتيب الأسر وفقاً للشرائح الخمسية هو نصيب الفرد من الإنفاق السنوي حتى لا يتم تصنيف الأسر ذات الحجم الأكبر بأنها غنية.

أ- أنماط الإنفاق على مجموعات الإنفاق الرئيسية وفقاً لشرائح الإنفاق الخمسية ومحل الإقامة

باستقراء بيانات جدول (٢)، (٢- أ)، (٢- ب) يتضح انخفاض نسبة المنفق على الطعام والشراب بارتفاع مستوى الدخل حيث كانت الشريحة الأولى (الأسر الأكثر فقراً) هي الأعلى إنفاقاً على الطعام والشراب بنسبة ٤٦,٥٪ من إجمالي إنفاق الأسر بينما كانت الشريحة الخامسة (الأسر الغنية) الأقل في نسبة الإنفاق على الطعام والشراب حيث بلغت حوالي ٢٦,٠٪، أما على مستوى كل من الحضر والريف فقد سجلت (الشريحة الأكثر فقراً) إنفاقاً أكثر على الطعام والشراب في الريف بنسبة ٤٩٪ مقارنة بالحضر ٤٢,١٪، بينما سجلت الأسر الغنية أقل مستوى إنفاق على هذه المجموعة حيث بلغت النسبة في الريف ٢٩,٢٪ مقارنة بالحضر ٢٤٪. وتتقارب نسبة الإنفاق على المسكن ومستلزماته في جميع شرائح الإنفاق الخمسية حيث تراوحت النسب بين (١٧,١٪، ١٨٪) من إجمالي إنفاق الأسر على مستوى إجمالي الجمهورية.

أما على مستوى الحضر والريف فقد بلغت نسبة الإنفاق على هذه المجموعة ١٨,٠٪ للشريحة الأكثر فقراً لكل من الحضر والريف، بينما سجلت هذه النسبة في الشريحة الخامسة (الأسر الغنية) ٢٠,١٪ في الحضر مقابل ١٣,٥٪ في الريف.

بدراسة نمط الإنفاق على مجموعة التعليم، اتضح من بيانات نفس الجدول إنه كلما ارتفع المستوى المعيشي للأسرة ارتفع الإنفاق على التعليم حيث سجلت أسر الشريحة الأكثر فقراً ٢,٩٪ ترتفع هذه النسبة إلى حوالي ٦٪ للأسر الشريحة الخامسة (الأسر الغنية)، وينطبق نفس النمط في كل من الحضر والريف مما يشير إلى أهمية الإنفاق على التعليم لدى شريحة الأغنياء بدرجة أكبر بالمقارنة بالشريحة الأكثر فقراً. بالنسبة لإنفاق الأسر على مجموعة الثقافة والترفيه والتي تشكل أقل المجموعات إنفاقاً، توضح بيانات الجدول إنه كلما كانت الشريحة أكثر فقراً كلما إنخفض إنفاقها على مجموعة الثقافة والترفيه حيث تبلغ ١,٠٪ في الشريحة الأثر فقراً وترتفع إلى ٣,٠٪ لشريحة الطبقة الغنية وقد تلاحظ نفس النمط على مستوى كل من حضر وريف الجمهورية.

جدول (٢) التوزيع النسبي لمتوسط الإنفاق السنوي للأسرة وفقاً لشرائح الإنفاق الخمسية ومجموعات الإنفاق الرئيسية عام ٢٠١٥
٪ (إجمالي الجمهورية)

مجموعات الإنفاق الرئيسية	الشرائح الخمسية				
	أقل من ٢٠٪ إنفاقاً	من ٢٠ - ٤٠٪	من ٤٠ - ٦٠٪	من ٦٠ - ٨٠٪	من ٨٠ - ١٠٠٪ الإجمالي
عدد الأسر	٣٥٩١	٤٠٤٤	٤٤٧٩	٥١٨٢	٦٦٨٠
عدد الأفراد	٢٠٤٥٥	٢٠٤٤٨	٢٠٤٥٨	٢٠٤٤٧	٢٠٤٥٥
الطعام والشراب	٤٦,٥	٤٢,٧	٣٩,٨	٣٦,٤	٢٥,٨
المشروبات الكحولية والدخان والمكيفات	٥,٧	٥,٨	٥,٦	٥,٥	٣,٤
الملابس والأقمشة وأغطية القدم	٥,٩	٦,١	٦,٣	٦,١	٥,٠
المسكن ومستلزماته	١٨,٠	١٧,٤	١٧,٢	١٧,١	١٧,٨
الأثاث والتجهيزات والمعدات المنزلية وأعمال الصيانة	٤,٠	٤,٠	٤,١	٤,٠	٤,١
الخدمات والرعاية الصحية	٨,٤	٨,٤	٩,٢	١٠,٥	١١,٠
الانتقالات والنقل	٤,٠	٤,٣	٤,٥	٥,٢	٨,٨
الاتصالات	٢,٠	٢,١	٢,٤	٢,٧	٢,٦
الثقافة والترفيه	١,٠	١,٢	١,٤	١,٧	٣,٠
التعليم	٢,٩	٣,٨	٤,٣	٤,٥	٥,٩
المطاعم والفنادق	٤,٢	٤,٠	٤,٢	٤,٠	٣,٩
السلع والخدمات المتنوعة	٤,١	٣,٩	٣,٩	٣,٧	٣,٩

جدول (٢- أ) التوزيع النسبي لمتوسط الإنفاق السنوي للأسرة وفقاً لشرائح الإنفاق الخمسية ومجموعات الإنفاق الرئيسية عام ٢٠١٥

(حضر الجمهورية) %

مجموعات الإنفاق الرئيسية	الشرائح الخمسية					الإجمالي
	أقل من ٢٠٪ إنفاقاً	من ٢٠ - أقل من ٤٠٪	من ٤٠ - أقل من ٦٠٪	من ٦٠ - أقل من ٨٠٪	من ٨٠ - ١٠٠٪	
عدد الأسر	١٢٧٨	١٥٨٧	١٨٨١	٢٤٦٨	٣٧٥٣	١٠٩٦٧
عدد الأفراد	٦٧٥٣	٧٦٠٥	٨٣٨٥	٩٦٣٨	١١٥٥٨	٤٣٩٤٠
الطعام والشراب	٤٢,١	٣٩,٢	٣٧,٠	٣٣,٨	٢٤,٠	٣٠,٤
المشروبات الكحولية والدخان والمكيفات	٦,٥	٦,٦	٥,٤	٥,٧	٣,١	٤,٥
الملابس والأقمشة وأغطية القدم	٥,٥	٥,٥	٥,٨	٥,٦	٤,٩	٥,٣
المسكن ومستلزماته	١٨,٠	١٧,٧	١٨,٠	١٨,١	٢٠,١	١٩,٠
الأثاث والتجهيزات والمعدات المنزلية وأعمال الصيانة	٤,١	٣,٩	٣,٩	٣,٧	٤,١	٤,٠
الخدمات والرعاية الصحية	٩,٠	٨,٨	٩,٤	١٠,٧	١٠,٤	١٠,١
الانتقالات والنقل	٤,٧	٥,٠	٥,٠	٥,٦	٩,٥	٧,٤
الاتصالات	٢,٥	٢,٦	٣,٠	٣,١	٢,٩	٢,٩
الثقافة والترفيه	١,١	١,٤	١,٥	١,٨	٢,٨	٢,٢
التعليم	٣,٨	٤,٩	٥,٤	٥,٥	٧,١	٦,١
المطاعم والفنادق	٥,٤	٤,٨	٤,٩	٤,٦	٤,٦	٤,٧
السلع والخدمات المتنوعة	٤,٧	٤,٣	٤,٢	٣,٩	٣,٨	٤,٠

جدول (٢- ب) التوزيع النسبي لمتوسط الإنفاق السنوي للأسرة وفقاً لشرائح الإنفاق الخمسية ومجموعات الإنفاق الرئيسية عام ٢٠١٥

(ريف الجمهورية) %

مجموعات الإنفاق الرئيسية	الشرائح الخمسية					الإجمالي
	أقل من ٢٠٪ إنفاقاً	من ٢٠ - أقل من ٤٠٪	من ٤٠ - أقل من ٦٠٪	من ٦٠ - أقل من ٨٠٪	من ٨٠ - ١٠٠٪	
عدد الأسر	٢٣١٣	٢٤٥٧	٢٥٩٨	٢٧١٤	٢٩٢٧	١٣٠٠٩
عدد الأفراد	١٣٧٠٢	١٢٨٤٣	١٢٠٧٣	١٠٨٠٩	٨٨٩٦	٥٨٣٢٣
الطعام والشراب	٤٩,٠	٤٥,١	٤٢,١	٣٩,٢	٢٩,٢	٣٨,٩
المشروبات الكحولية والدخان والمكيفات	٥,٢	٥,٢	٥,٧	٥,٢	٣,٩	٤,٩
الملابس والأقمشة وأغطية القدم	٦,١	٦,٤	٦,٦	٦,٦	٥,٢	٦,١
المسكن ومستلزماته	١٨,٠	١٧,٢	١٦,٦	١٦,٠	١٣,٥	١٥,٨
الأثاث والتجهيزات والمعدات المنزلية وأعمال الصيانة	٤,٠	٤,١	٤,٣	٤,٣	٤,٢	٤,٢
الخدمات والرعاية الصحية	٨,٠	٨,١	٩,١	١٠,٣	١٢,١	١٠,٠
الانتقالات والنقل	٣,٥	٣,٨	٤,١	٤,٧	٧,٥	٥,١
الاتصالات	١,٧	١,٨	٢,٠	٢,١	٢,٠	٢,٠
الثقافة والترفيه	١,٠	١,١	١,٤	١,٥	٣,٤	١,٩
التعليم	٢,٤	٣,١	٣,٤	٣,٥	٣,٥	٣,٣
المطاعم والفنادق	٣,٥	٣,٤	٣,٥	٣,٤	٢,٧	٣,٢
السلع والخدمات المتنوعة	٣,٨	٣,٦	٣,٦	٣,٦	٤,٠	٣,٧

ب- أنماط الإنفاق على مجموعات الإنفاق الرئيسية وفقاً لشرائح الإنفاق الخمسية على مستوى أقاليم الجمهورية

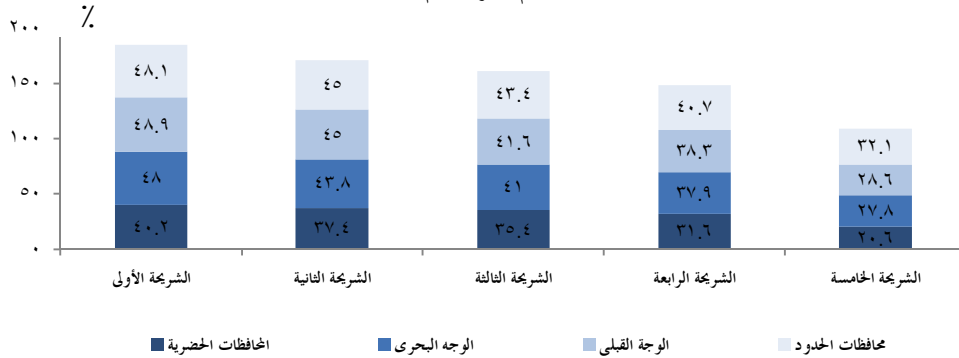
(١) الإنفاق على مجموعة الطعام والشراب

بدراسة نمط الإنفاق على مستوى أقاليم الجمهورية يوضح جدول (٣) شكل (٢) أن الطبقة الأكثر فقراً في إقليم الوجه القبلي أعلى نسبة إنفاقاً على الطعام والشراب ٤٨,٩٪ يليها نفس الشريحة في محافظات الحدود بنسبة ٤٨,١٪، في المقابل كانت المحافظات الحضرية أقل إنفاقاً على الطعام والشراب في شريحة الطبقة الغنية بنسبة ٢٠,٦٪.

جدول (٣) نسبة الإنفاق السنوي للأسرة على مجموعة الطعام والشراب لإجمالي الإنفاق الأسري وفقاً لشرائح الإنفاق الخمسية بالأقاليم الجغرافية عام ٢٠١٥

الجملة	الأقاليم					الشرائح
	الشرريحة الأولى	الشرريحة الثانية	الشرريحة الثالثة	الشرريحة الرابعة	الشرريحة الخامسة	
٢٨,٣	٤٠,٢	٣٧,٤	٣٥,٤	٣١,٦	٢٠,٦	المحافظات الحضرية
٣٦,٤	٤٨,٠	٤٣,٨	٤١,٠	٣٧,٩	٢٧,٨	الوجه البحرى
٣٦,٩	٤٨,٩	٤٥,٠	٤١,٦	٣٨,٣	٢٨,٦	الوجه القبلى
٣٩,٤	٤٨,١	٤٥,٧	٤٣,٤	٤٠,٧	٣٢,١	محافظات الحدود

شكل (٢) نسبة الإنفاق السنوي للأسرة على مجموعة الطعام والشراب لإجمالي الإنفاق الأسري وفقاً لشرائح الإنفاق الخمسية بالأقاليم الجغرافية عام ٢٠١٥



(٢) الإنفاق على المسكن ومستلزماته

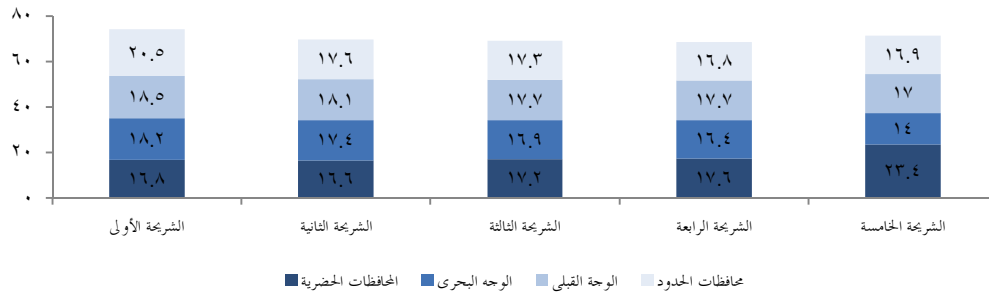
بدراسة التفاوت بين الأقاليم اتضح من بيانات جدول (٤) وشكل (٣) أن محافظات الحدود سجلت أعلى نسبة إنفاق على المسكن ومستلزماته في شريحة الطبقة الأكثر فقراً بنسبة ٢٠,٥٪ يليها إقليم الوجه القبلي بنسبة ١٨,٥٪ أما أقل الأقاليم إنفاقاً على المسكن ومستلزماته فكانت المحافظات الحضرية ١٦,٨٪.

كما سجل إقليم الوجه القبلي أعلى نسبة إنفاق على المسكن ومستلزماته في شريحة الطبقة المتوسطة (الشريحة الثالثة) بنسبة ١٧,٧٪ يلي ذلك محافظات الحدود بنسبة ١٧,٣٪ ثم إقليم الوجه البحرى في المرتبة الأخيرة بنسبة ١٦,٩٪، كما احتلت المحافظات الحضرية أعلى نسبة إنفاق على المسكن ومستلزماته لشريحة الطبقة الغنية ٢٣,٤٪ يليها إقليم الوجه القبلي بنسبة ١٧٪، ويأتى في المرتبة الأخيرة إقليم الوجه البحرى بنسبة ١٤٪.

جدول (٤) نسبة الإنفاق السنوى للأسرة على المسكن ومستلزماته لإجمالي الإنفاق الأسرى وفقاً لشرائح الإنفاق الخمسية بالأقاليم الجغرافية عام ٢٠١٥

الاقليم	الشرائح					الجملة
	الشرريحة الأولى	الشرريحة الثانية	الشرريحة الثالثة	الشرريحة الرابعة	الشرريحة الخامسة	
محافظة الحضرية	١٦,٨	١٦,٦	١٧,٢	١٧,٦	٢٣,٤	٢٠,١
الوجه البحرى	١٨,٢	١٧,٤	١٦,٩	١٦,٤	١٤,٠	١٥,٩
الوجه القبلي	١٨,٥	١٨,١	١٧,٧	١٧,٧	١٧,٠	١٧,٦
محافظات الحدود	٢٠,٥	١٧,٦	١٧,٣	١٦,٨	١٦,٩	١٧,٤

شكل (٣) نسبة الإنفاق السنوى للأسرة على المسكن ومستلزماته لإجمالي الإنفاق الأسرى وفقاً لشرائح الإنفاق الخمسية بالأقاليم الجغرافية عام ٢٠١٥



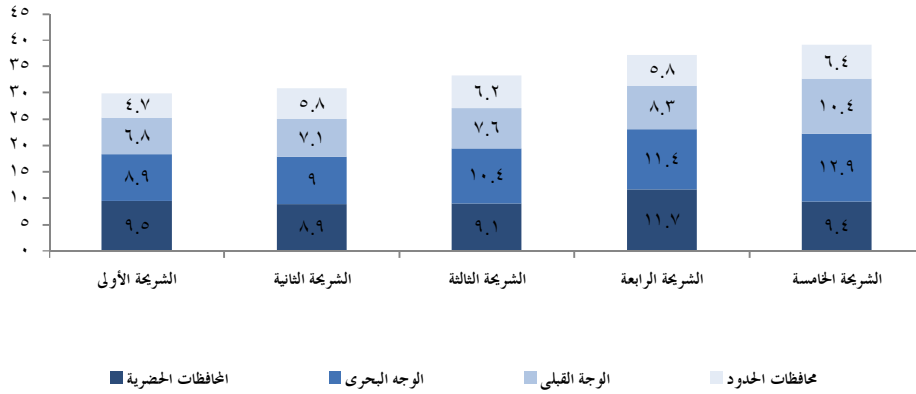
(٣) الإنفاق على الخدمات والرعاية الصحية

يوضح جدول (٥) وشكل (٤) أن شريحة الطبقة الغنية في إقليم الوجه البحرى سجلت أعلى نسبة إنفاق على الخدمات والرعاية الصحية حيث بلغت ١٢,٩٪ مقابل ١٠,٤٪ في الوجه القبلي، بينما سجلت الطبقة الغنية بمحافظات الحدود أقل نسبة إنفاق ٦,٤٪ ويتضح أيضاً من نفس الجدول ارتفاع انفاق الطبقة المتوسطة على الخدمات والرعاية الصحية في اقليم الوجه البحرى بنسبة ١٠,٤٪ مقابل ٧,٦٪ لإقليم الوجه القبلي وأخيراً محافظات الحدود بنسبة ٦,٢٪.

جدول (٥) نسبة الإنفاق السنوي للأسرة على الخدمات والرعاية الصحية لإجمالي الإنفاق الأسري وفقاً لشرائح الإنفاق الخمسية بالأقاليم الجغرافية عام ٢٠١٥ %

الجملة	الشمريحة					الأقاليم
	الخامسة	الرابعة	الثالثة	الثانية	الأولى	
٩,٧	٩,٤	١١,٧	٩,١	٨,٩	٩,٥	محافظة الحضرية
١١,٢	١٢,٩	١١,٤	١٠,٤	٩,٠	٨,٩	الوجه البحرى
٨,٧	١٠,٤	٨,٣	٧,٦	٧,١	٦,٨	الوجه القبلى
٦,٠	٦,٤	٥,٨	٦,٢	٥,٨	٤,٧	محافظة الحدود

جدول (٤) نسبة الإنفاق السنوي للأسرة على الخدمات والرعاية الصحية لإجمالي الإنفاق الأسري وفقاً لشرائح الإنفاق الخمسية بالأقاليم الجغرافية عام ٢٠١٥ %



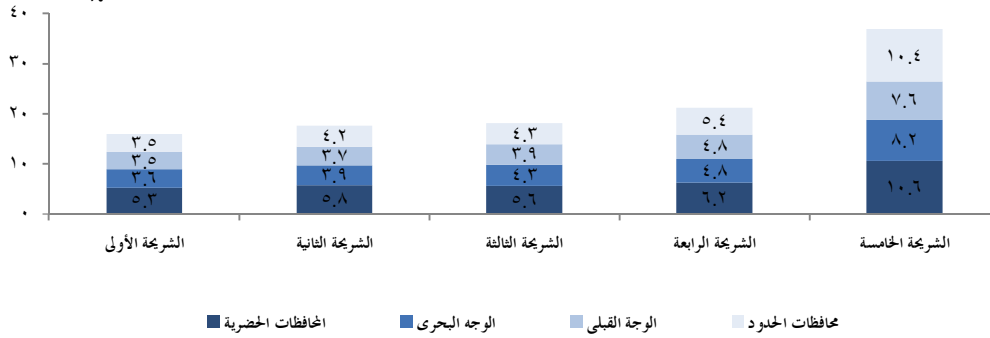
(٤) الإنفاق على الانتقالات والنقل

توضح بيانات جدول (٦) إختلافات الإنفاق بين الأقاليم الجغرافية حيث يرتفع الإنفاق على الانتقالات والنقل بارتفاع مستوى المعيشة، فقد تلاحظ ارتفاع نسبة الانفاق على الانتقالات والنقل فى الطبقة الغنية فى جميع الأقاليم الجغرافية حيث تراوحت النسبة بين ٦,٧٪ فى اقليم الوجه القبلى، ٦,١٠٪ فى المحافظات الحضرية، يلى ذلك الشمريحة الرابعة فى الإنفاق على الانتقالات والنقل حيث بلغت النسبة للمحافظات الحضرية ٦,٢٪ ومحافظات الحدود ٥,٤٪ بينما بلغت النسبة فى كل من اقليم الوجه البحرى والوجه القبلى ٤,٨٪ لكل منهما. بينما الطبقة الأكثر فقراً كانت الأقل إنفاقاً فى كل من الوجه القبلى ومحافظات الحدود بنسبة ٣,٥٪ لكل منهما بينما سجلت فى المحافظات الحضرية ٥,٣٪ كما بين شكل (٥).

جدول (٦) نسبة الإنفاق السنوي للأسرة على الانتقالات والنقل لإجمالي الإنفاق الأسري وفقاً لشرائح الإنفاق الخمسية بالأقاليم الجغرافية عام ٢٠١٥ %

الجملة	الشرائح					الأقاليم
	الشرريحة الأولى	الشرريحة الثانية	الشرريحة الثالثة	الشرريحة الرابعة	الشرريحة الخامسة	
٨,١	٥,٣	٥,٨	٥,٦	٦,٢	١٠,٦	المحافظات الحضرية
٥,٨	٣,٦	٣,٩	٤,٣	٤,٨	٨,٢	الوجه البحري
٥,٥	٣,٥	٣,٧	٣,٩	٤,٨	٧,٦	الوجه القبلي
٦,٧	٣,٥	٤,٢	٤,٣	٥,٤	١٠,٤	محافظات الحدود

شكل (٥) نسبة الإنفاق السنوي للأسرة على الانتقالات والنقل لإجمالي الإنفاق الأسري وفقاً لشرائح الإنفاق الخمسية بالأقاليم الجغرافية عام ٢٠١٥ %



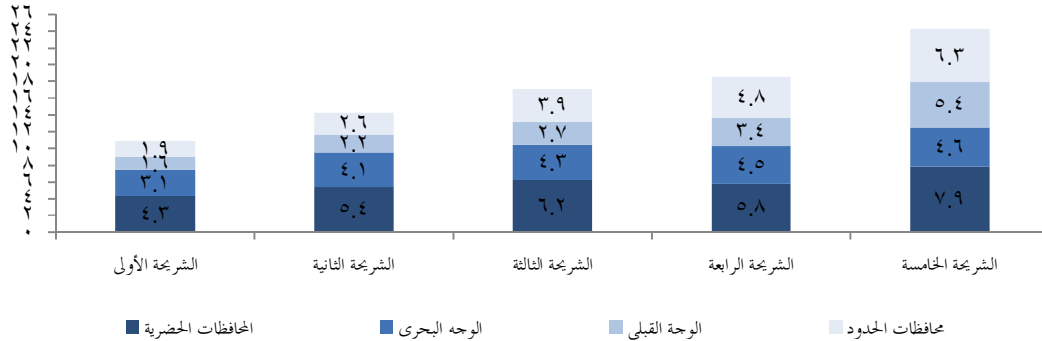
(٥) الإنفاق على التعليم

يتضح من بيانات جدول (٧) وشكل (٦) أن المحافظات الحضرية سجلت أعلى انفاقاً على التعليم مقارنة بباقي الأقاليم الأخرى حيث سجلت ٧,٩٪ للشرريحة الخامسة (الأغنياء)، أما الأقل انفاقاً على الإطلاق كانت الشريحة الأولى (الأكثر فقراً) في إقليم الوجه القبلي ومحافظات الحدود بنسبة ١,٦٪، ١,٩٪ على التوالي.

جدول (٧) نسبة الإنفاق السنوي للأسرة على التعليم لإجمالي الإنفاق الأسري وفقاً لشرائح الإنفاق الخمسية بالأقاليم الجغرافية عام ٢٠١٥ %

الجملة	الشرائح					الأقاليم
	الشرريحة الأولى	الشرريحة الثانية	الشرريحة الثالثة	الشرريحة الرابعة	الشرريحة الخامسة	
٦,٧	٤,٣	٥,٤	٦,٢	٥,٨	٧,٩	المحافظات الحضرية
٤,٣	٣,١	٤,١	٤,٣	٤,٥	٤,٦	الوجه البحري
٣,٧	١,٦	٢,٢	٢,٧	٣,٤	٥,٤	الوجه القبلي
٤,٦	١,٩	٢,٦	٣,٩	٤,٨	٦,٣	محافظات الحدود

شكل (٦) نسبة الإنفاق السنوي للأسرة على التعليم لإجمالي الإنفاق الأسري وفقاً لشرائح الإنفاق الخمسية بالأقاليم الجغرافية عام ٢٠١٥



ثانياً : أنماط الإنفاق وفقاً لخصائص رئيس الأسرة

تباين أولويات إنفاق الأسر على مجموعات الإنفاق الرئيسية وفقاً للحالة التعليمية لرئيس الأسرة وتختلف وفقاً للحضر والريف وكذلك بين الأقاليم الجغرافية وهذا ما سوف يتناوله هذا الجزء من الدراسة.

١- أنماط الإنفاق وفقاً للحالة التعليمية لرئيس الأسرة ومحل الإقامة

يؤثر التعليم على نمط الإنفاق بين الأسر، فهناك اختلاف في نمط إنفاق الأسر وفقاً للمستوى التعليمي لرئيس الأسرة، وهذا ما تشير إليه بيانات جدول (٨)، (٨-أ)، (٨-ب) ومنه يتضح أن رؤساء الأسر الأميين والذين يحملون شهادة محو الأمية سجلوا أعلى نسب إنفاق على الطعام والشراب ٤٠,١٪، ٣٨,٣٪ على التوالي، بينما كان الحاصلون على شهادة جامعية فأعلى هم الأقل إنفاقاً على الطعام والشراب بنسبة ٢٦,٦٪ مما يشير إلى وجود علاقة عكسية بين المستوى التعليمي لرئيس الأسرة ومستوى الإنفاق على الطعام والشراب، وقد تلاحظ نفس النمط على مستوى حضر وريف الجمهورية.

ينفق رؤساء الأسر الحاصلون على شهادة جامعية فأعلى أعلى نسبة إنفاق على المسكن ومستلزماته ١٩,٤٪، بينما ينفق رؤساء الأسر الحاصلون على شهادة محو الأمية والشهادة المتوسطة ١٦,٢٪، ١٦,٦٪ على المسكن ومستلزماته، وبدراسة هذا النمط على مستوى كل من الحضر والريف، اتضح من بيانات نفس الجدول أن رؤساء الأسر الحاصلون على شهادة جامعية فأعلى في الحضر أنفقوا ٢١,٠٪ على المسكن ومستلزماته بينما إتضح عكس هذا النمط في الريف حيث كانت أعلى نسبة إنفاق على هذه المجموعة بين رؤساء الأسر الأميين ١٦,٧٪.

وقد سجل رؤساء الأسر الأميين الذين يقرأون ويكتبون أعلى إنفاق للخدمات والرعاية الصحية على مستوى الإجمالي بنسبة ١١,٢٪، ١٠,٩٪ على التوالي، بينما سجل رؤساء الأسر الحاصلون على شهادة متوسطة وفوق المتوسطة وشهادة جامعية فأعلى أقل نسبة إنفاق على الخدمات والرعاية الصحية ٩,٣٪ لكل منهم. هذا وقد تلاحظ نفس النمط على مستوى كل من حضر وريف الجمهورية وقد يرجع هذا إلى أن قلة الوعى لدى الفئة الأقل تعليماً يعرضهم للإصابة بالأمراض مما يؤدي إلى زيادة الإنفاق على الخدمات والرعاية الصحية.

وفيما يتعلق بالتعليم سجل رؤساء الأسر الحاصلون على شهادة جامعية على مستوى الجمهورية أعلى نسبة إنفاق على التعليم بنسبة ٧,٩٪ يليهم الحاصلون على شهادة فوق المتوسطة والشهادة المتوسطة بنسبة ٧,٤٪، ٥,١٪ على التوالي، أما أقل نسبة إنفاق كانت لرؤساء الأسر الأميين حيث بلغت ١,٩٪. وقد تلاحظ نفس النمط السابق على مستوى كلا من حضر وريف الجمهورية وذلك يشير إلى العلاقة الطردية بين الإنفاق على التعليم ومستوى تعليم رئيس الأسرة فكلما انخفض مستوى تعليمه يزداد إنفاقه على الطعام والشراب ويقل إنفاقه على البنود الأخرى من مجموعات الإنفاق الرئيسية.

وبالنسبة لمجموعة الثقافة والترفيه فقد سجلت أعلى نسبة إنفاق على هذا البند لرؤساء الأسر الحاصلون على شهادة جامعية فأعلى ٣٪ وكذا في الحضر والريف وفي المقابل كانت أقل نسبة إنفاق لرؤساء الأسر الأميين والذين يقرأون ويكتبون والحاصلون على شهادة محو الأمية يتراوح بين (١,٢٪ ، ١,٥٪) في كل من اجمالي وحضر الجمهورية، بينما سجلت أقل نسبة إنفاق في ريف الجمهورية لرؤساء الأسر الحاصلين على شهادة محو الأمية والشهادة أقل من المتوسط ١,٥٪ لكل منهما مما يعكس اهتمام الأسر الأعلى تعليماً بالثقافة والترفيه أكثر من مثيلتها الأقل تعليماً.

جدول (٨) التوزيع النسبي لمتوسط الإنفاق السنوي للأسرة وفقاً لمجموعات الإنفاق الرئيسية والحالة التعليمية لرئيس الأسرة عام ٢٠١٥
٪
(إجمالى الجمهورية)

الإجمالي	الحالة التعليمية لرئيس الأسرة						مجموعات الإنفاق الرئيسية	
	جامعى فأعلى	شهادة فوق المتوسطة	شهادة متوسطة	شهادة أقل من المتوسط	شهادة محو الأمية	يقرأ ويكتب		أسي
٢٣٩٧٦	٣٣٠٢	٩٩٥	٦٤٠٩	٣٣٩٩	٥٢٥	٢٩١١	٦٤٣٥	عدد الأسر
١٠٢٢٦٣	١٣٨٥٧	٤٣٠٦	٢٨٨٧٦	١٤٧٨١	٢٤٣٤	١٢٢٣٠	٢٥٧٧٩	عدد الأفراد
٣٤,٤	٢٦,٦	٣٢,٣	٣٥,٢	٣٥,٧	٣٨,٣	٣٧,٣	٤٠,١	الطعام والشراب
٤,٧	٢,٠	٣,٤	٤,٥	٦,٢	٥,٩	٦,٣	٦,٤	المشروبات الكحولية والدخان والمكيفات
٥,٦	٥,٩	٦,٠	٦,١	٥,٤	٥,٦	٥,١	٥,٠	الملابس والأقمشة وأغطية القدم
١٧,٥	١٩,٤	١٦,٩	١٦,٦	١٧,٢	١٦,٢	١٧,١	١٧,٤	المسكن ومستلزماته
٤,١	٤,٢	٤,١	٤,٢	٤,١	٤,٢	٣,٩	٣,٨	الأثاث والتجهيزات والمعدات المنزلية وأعمال الصيانة الاعتيادية
١٠,٠	٩,٣	٩,٣	٩,٣	١٠,٥	٩,٨	١٠,٩	١١,٢	الخدمات والرعاية الصحية
٦,٣	٩,٣	٦,٩	٦,٣	٥,٨	٤,٧	٥,٣	٣,٩	الانتقالات والنقل
٢,٥	٣,٢	٣,١	٢,٥	٢,٣	٢,١	٢,١	١,٨	الاتصالات
٢,١	٣,٠	٢,٤	٢,١	١,٦	١,٤	١,٥	١,٥	الثقافة والترفيه
٤,٨	٧,٩	٧,٤	٥,١	٣,٨	٢,٩	٣,٠	١,٩	التعليم
٤,٠	٤,٦	٤,١	٣,٨	٤,٠	٣,٧	٣,٩	٣,٨	المطاعم والفنادق
٣,٩	٣,٨	٣,٧	٤,٠	٣,٨	٤,١	٣,٧	٣,٨	السلع والخدمات المتنوعة

جدول (٨- أ) التوزيع النسبي لمتوسط الإنفاق السنوي للأسرة وفقاً لمجموعات الإنفاق الرئيسية والحالة التعليمية لرئيس الأسرة عام ٢٠١٥

(حضر الجمهورية) %

الحالة التعليمية لرئيس الأسرة								مجموعات الإنفاق الرئيسية
الإجمالي	جامعي فأعلى	شهادة فوق المتوسطة	شهادة متوسطة	شهادة أقل من المتوسط	شهادة محو الأمية	يقرأ ويكتب	أمسي	
١٠٩٦٧	٢٢١٨	٦٠١	٢٩١٢	١٧٦٨	١٨١	١٢٦٣	٢٠٢٤	عدد الأسر
٤٣٩٤٠	٨٧٦٠	٢٤٥٩	١٢٢٥٤	٧٢١٤	٧٧١	٥٠٨٠	٧٤٠٠	عدد الأفراد
٣٠,٤	٢٤,٢	٣٠,٧	٣٢,٢	٣٣,٠	٣٦,١	٣٤,٣	٣٦,٩	الطعام والشراب
٤,٥	٢,١	٣,٧	٤,٦	٦,٣	٧,١	٦,٧	٧,٤	المشروبات الكحولية والدخان والمكيفات
٥,٣	٥,٥	٥,٢	٥,٦	٤,٩	٥,٤	٤,٩	٤,٥	الملابس والأقمشة وأغطية القدم
١٩,٠	٢١,٠	١٨,٣	١٧,٨	١٨,٢	١٧,٦	١٧,٨	١٨,٨	المسكن ومستلزماته
٤,٠	٤,١	٣,٩	٤,١	٣,٩	٤,٣	٣,٩	٣,٧	الأثاث والتجهيزات والمعدات المنزلية
١٠,١	٩,٣	٩,٣	٩,٣	١١,٠	٩,٨	١١,٣	١٢,٣	وأعمال الصيانة الاعتيادية
٧,٤	٩,٥	٦,٣	٦,٩	٦,٨	٥,٠	٦,٧	٤,٤	الخدمات والرعاية الصحية
٢,٩	٣,٤	٣,٤	٢,٩	٢,٦	٢,٥	٢,٤	٢,٢	الانتقالات والنقل
٢,٢	٣,٠	٢,٢	٢,٢	١,٧	١,٣	١,٣	١,٢	الاتصالات
٦,١	٨,٥	٨,٤	٦,٠	٤,٦	٣,٣	٤,١	٢,٥	الثقافة والترفيه
٤,٧	٥,١	٤,٦	٤,٥	٤,٥	٤,٠	٤,٦	٤,٩	التعليم
٤,٠	٣,٩	٣,٨	٤,٣	٣,٩	٤,٠	٣,٩	٣,٩	المطاعم والفنادق
								السلع والخدمات المتنوعة

جدول (٨- ب) التوزيع النسبي لمتوسط الإنفاق السنوي للأسرة وفقاً لمجموعات الإنفاق الرئيسية والحالة التعليمية لرئيس الأسرة عام ٢٠١٥

(ريف الجمهورية) %

الحالة التعليمية لرئيس الأسرة								مجموعات الإنفاق الرئيسية
الإجمالي	جامعي فأعلى	شهادة فوق المتوسطة	شهادة متوسطة	شهادة أقل من المتوسط	شهادة محو الأمية	يقرأ ويكتب	أمسي	
١٣٠٠٩	١٠٨٥	٣٩٤	٣٤٩٧	١٦٣١	٣٤٣	١٦٤٨	٤٤١١	عدد الأسر
٥٨٣٢٣	٥٠٩٧	١٨٤٧	١٦٦٢٢	٧٥٦٦	١٦٦٢	٧١٥٠	١٨٣٧٩	عدد الأفراد
٣٨,٩	٣٤,٣	٣٤,٩	٣٨,١	٣٩,٢	٣٩,٤	٣٩,٩	٤١,٦	الطعام والشراب
٤,٩	٢,٠	٢,٩	٤,٣	٦,١	٥,٣	٦,٠	٥,٩	المشروبات الكحولية والدخان والمكيفات
٦,١	٧,١	٧,٣	٦,٧	٦,٠	٥,٨	٥,٣	٥,٣	الملابس والأقمشة وأغطية القدم
١٥,٨	١٤,٢	١٤,٤	١٥,٤	١٥,٩	١٥,٤	١٦,٤	١٦,٧	المسكن ومستلزماته
٤,٢	٤,٥	٤,٥	٤,٤	٤,٢	٤,١	٣,٩	٣,٩	الأثاث والتجهيزات والمعدات المنزلية وأعمال الصيانة الاعتيادية
١٠,٠	٩,٣	٩,٣	٩,٤	٩,٧	٩,٩	١٠,٥	١٠,٧	الخدمات والرعاية الصحية
٥,١	٨,٥	٧,٩	٥,٧	٤,٥	٤,٥	٤,١	٣,٧	الانتقالات والنقل
٢,٠	٢,٥	٢,٧	٢,١	١,٩	١,٨	١,٨	١,٦	الاتصالات
١,٩	٣,١	٢,٨	١,٩	١,٥	١,٥	١,٧	١,٧	الثقافة والترفيه
٣,٣	٦,٢	٥,٦	٤,٢	٢,٩	٢,٨	٢,١	١,٦	التعليم
٣,٢	٢,٩	٣,٢	٣,٢	٣,٣	٣,٥	٣,٣	٣,٣	المطاعم والفنادق
٣,٧	٣,٧	٣,٦	٣,٧	٣,٦	٤,١	٣,٦	٣,٨	السلع والخدمات المتنوعة

٢- أنماط الإنفاق وفقاً للحالة التعليمية لرئيس الأسرة على مستوى الأقاليم الجغرافية

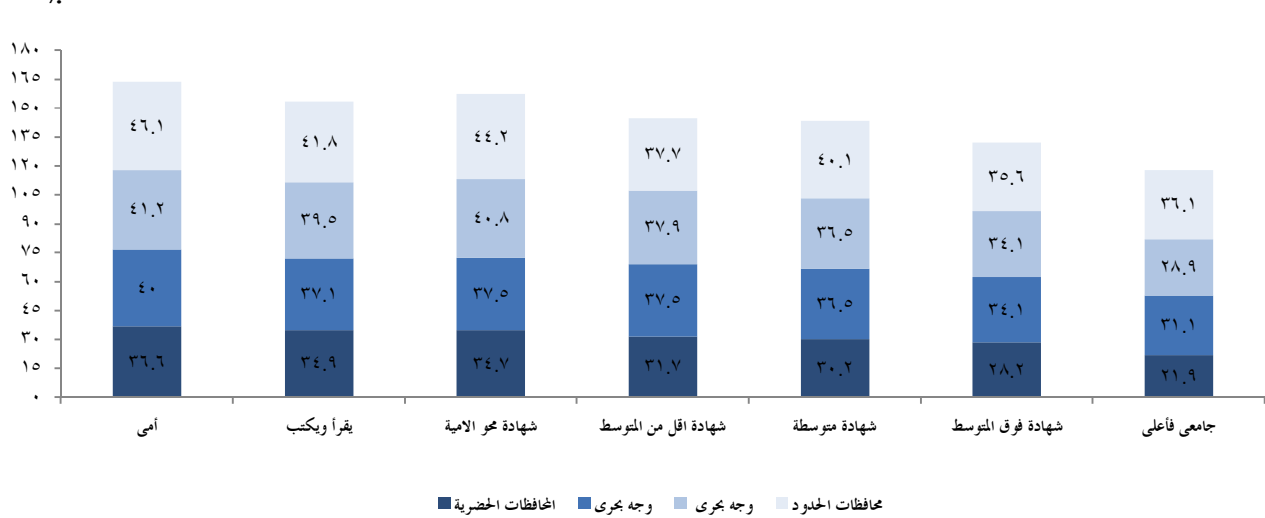
(١) الإنفاق على الطعام والشراب

بدراسة نمط الإنفاق على مستوى الأقاليم الجغرافية يتضح من بيانات جدول (٩) وشكل (٧) حيث أن أعلى نسبة انفاق على الطعام والشراب كانت لرؤساء الأسر الاميين بينما كانت اقل نسبة انفاق لرؤساء الأسر الحاصلون على مؤهل جامعي فاعلى وذلك على مستوى كافة الاقاليم، كما لوحظ ايضا أن اعلى نسبة كانت لرؤساء الأسر الاميين في محافظات الحدود واقاليم الوجه القبلي بنسبة ٤٦,١٪، ٤١,٢٪ على التوالي ثم رؤساء الأسر الحاصلون على شهادة محو الامية في محافظات الحدود بنسبة ٤٤,٢٪ بينما كانت اقل النسب لرؤساء الأسر الحاصلين على مؤهل جامعي فاعلى في كل من المحافظات الحضرية ، واقليم الوجه القبلي حيث سجلت ٢١,٩٪، ٢٨,٩٪ على التوالي يليها اقليم الوجه البحرى بنسبة ٣١,١٪.

جدول (٩) نسبة الإنفاق السنوي للأسرة على الطعام والشراب وفقاً للحالة التعليمية لرئيس الأسرة بالأقاليم الجغرافية عام ٢٠١٥

الجملة	جامعي فاعلى	شهادة فوق المتوسط	شهادة متوسطة	شهادة اقل من المتوسط	شهادة محو الامية	يقرأ ويكتب	أمى	الحالة التعليمية
								الأقاليم
٢٨,٣	٢١,٩	٢٨,٢	٣٠,٢	٣١,٧	٣٤,٧	٣٤,٩	٣٦,٦	المحافظات الحضرية
٣٦,٤	٣١,١	٣٤,١	٣٦,٥	٣٧,٥	٣٧,٥	٣٧,١	٤٠,٠	وجه بحرى
٣٦,٩	٢٨,٩	٣٤,١	٣٦,٥	٣٧,٩	٤٠,٨	٣٩,٥	٤١,٢	وجه قبلى
٣٩,٤	٣٦,١	٣٥,٦	٤٠,١	٣٧,٧	٤٤,٢	٤١,٨	٤٦,١	محافظات الحدود

شكل (٧) نسبة الإنفاق السنوي للأسرة على الطعام والشراب وفقاً للحالة التعليمية لرئيس الأسرة بالأقاليم الجغرافية عام ٢٠١٥



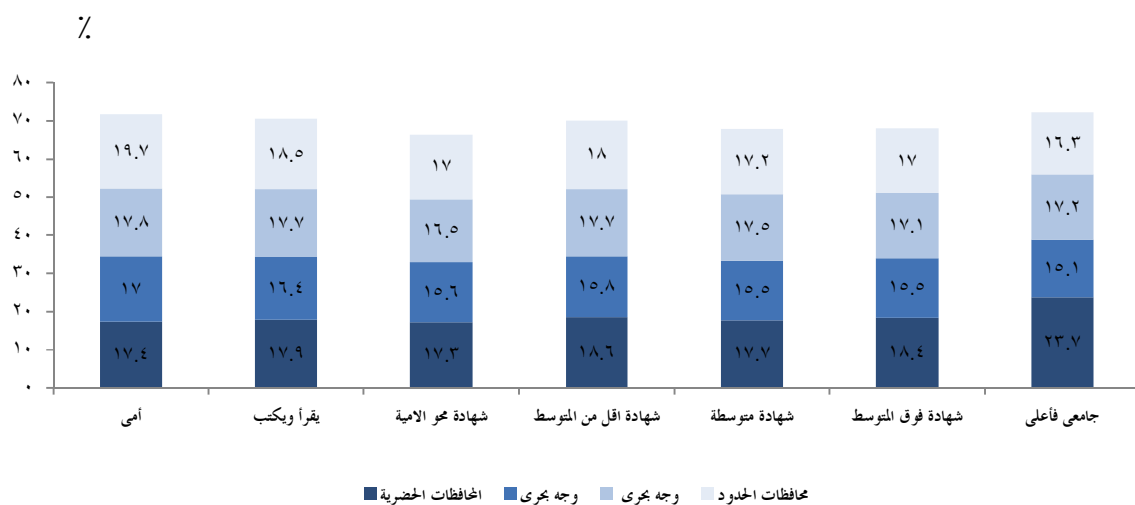
(٢) الإنفاق على المسكن ومستلزماته

بدراسة نمط الإنفاق على مستوى الأقاليم الجغرافية تبين أن أعلى نسبة إنفاق على المسكن ومستلزماته لرؤساء الأسر الحاصلين على مؤهل جامعي فأعلى في المحافظات الحضرية ٢٣,٧٪. أما الأقل إنفاق هم أيضا رؤساء الأسر الحاصلون على مؤهل جامعي فأعلى في اقليم الوجه البحرى بنسبة ١٥,١٪. كما يتضح من جدول (١٠) وشكل (٨).

جدول (١٠) نسبة الإنفاق السنوى للأسرة على المسكن ومستلزماته وفقاً للحالة التعليمية لرئيس الأسرة الأقاليم الجغرافية عام ٢٠١٥ ٪

الجملة	جامعي فأعلى	شهادة فوق المتوسط	شهادة متوسطة	شهادة اقل من المتوسط	شهادة محو الامية	يقرأ ويكتب	أمى	الحالة التعليمية الأقاليم
٢٠,١	٢٣,٧	١٨,٤	١٧,٧	١٨,٦	١٧,٣	١٧,٩	١٧,٤	المحافظات الحضرية
١٥,٩	١٥,١	١٥,٥	١٥,٥	١٥,٨	١٥,٦	١٦,٤	١٧,٠	وجه بحرئ
١٧,٦	١٧,٢	١٧,١	١٧,٥	١٧,٧	١٦,٥	١٧,٧	١٧,٨	وجه قبلى
١٧,٤	١٦,٣	١٧,٠	١٧,٢	١٨,٠	١٧,٠	١٨,٥	١٩,٧	محافظات الحدود

شكل (٨) نسبة الإنفاق السنوى للأسرة على المسكن ومستلزماته وفقاً للحالة التعليمية لرئيس الأسرة للأقاليم الجغرافية عام ٢٠١٥ ٪



(٣) الإنفاق على الخدمات والرعاية الصحية

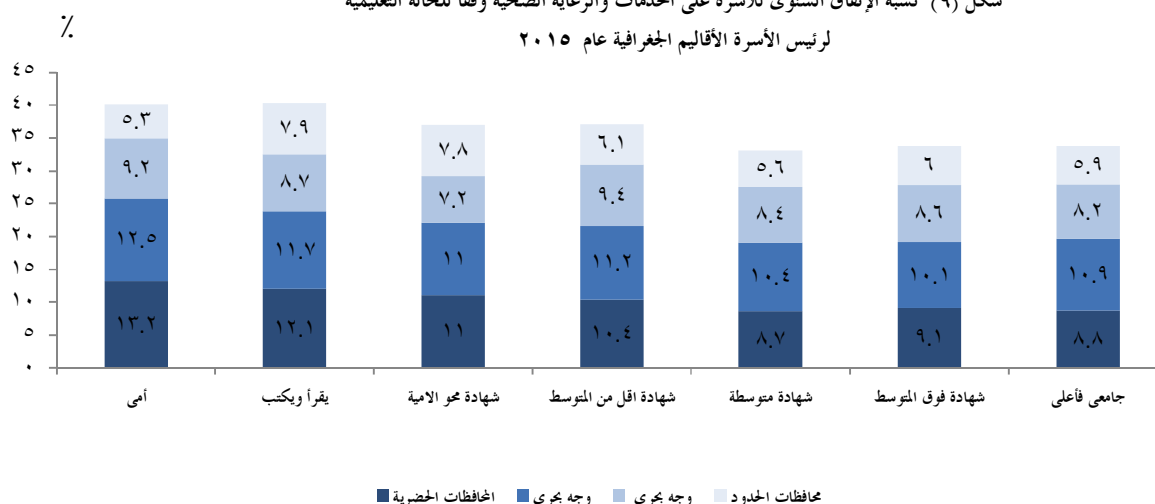
وفيما يتعلق بالإختلافات بين الأقاليم اظهرت بيانات جدول (١١) وشكل (٩) أن رؤساء الأسر الأميين والذين يقرأون ويكتبون سجلوا أعلى نسبة إنفاق على الخدمات والرعاية الصحية في المحافظات الحضرية بنسبة ١٣,٢٪، ١٢,١٪ على التوالي وكذلك في اقليم الوجه البحرى بنسبة ١٢,٥٪، ١١,٧٪.

بينما سجلت محافظات الحدود اقل المحافظات إنفاقاً على الخدمات والرعاية الصحية لجميع الحالات التعليمية بنسبة تراوحت بين (٣,٥٪، ٩,٧٪). وبوجه عام يقل الانفاق على الخدمات والرعاية الصحية كلما ارتفع المستوى التعليمي حيث تزداد درجة الوعي الصحي.

جدول (١١) نسبة الإنفاق السنوي للأسرة على الخدمات والرعاية الصحية وفقاً للحالة التعليمية لرئيس الأسرة الأقاليم الجغرافية عام ٢٠١٥ ٪

الجملة	جامعى فاعلى	شهادة فوق المتوسط	شهادة متوسطة	شهادة اقل من المتوسط	شهادة محو الامية	يقراً ويكتب	أمى	الحالة التعليمية الأقاليم
٩,٧	٨,٨	٩,١	٨,٧	١٠,٤	١١,٠	١٢,١	١٣,٢	محافظات الحضرية
١١,٢	١٠,٩	١٠,١	١٠,٤	١١,٢	١١,٠	١١,٧	١٢,٥	وجه بحرى
٨,٧	٨,٢	٨,٦	٨,٤	٩,٤	٧,٢	٨,٧	٩,٢	وجه قبلى
٦,٠	٥,٩	٦,٠	٥,٦	٦,١	٧,٨	٧,٩	٥,٣	محافظات الحدود

شكل (٩) نسبة الإنفاق السنوي للأسرة على الخدمات والرعاية الصحية وفقاً للحالة التعليمية لرئيس الأسرة الأقاليم الجغرافية عام ٢٠١٥ ٪



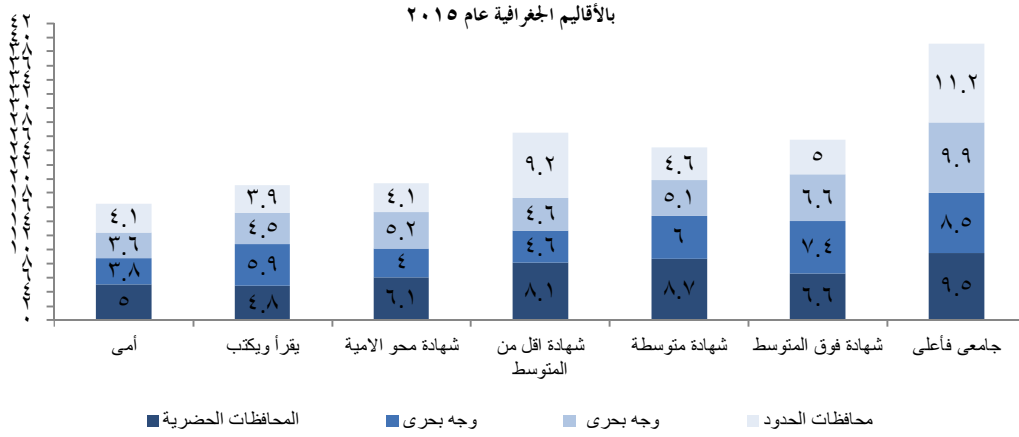
(٤) الإنفاق على الانتقالات والنقل

بدراسة نمط الإنفاق على مستوى الأقاليم الجغرافية يوضح جدول (١٢) وشكل (١٠) أن رؤساء الأسر الحاصلين على مؤهل جامعى فاعلى سجلوا أعلى نسبة إنفاق على الانتقالات والنقل فى جميع الأقاليم الجغرافية بنسبة تراوحت بين (٥,٨٪، ١١,٢٪) بينما سجلت أقل نسبة انفاق لرؤساء الأسر الأميين فى كل من إقليمى الوجه البحرى والقبلى (٣,٨٪، ٦,٣٪ على التوالى).

جدول (١٢) نسبة الإنفاق السنوي للأسرة على الانتقالات والنقل وفقاً للحالة التعليمية لرئيس الأسرة بالأقاليم الجغرافية عام ٢٠١٥ %

الجملة	أمى	يقرأ ويكتب	شهادة محو الامية	شهادة اقل من المتوسط	شهادة متوسطة	شهادة فوق المتوسط	جامعى فأعلى	الحالة التعليمية
								الأقاليم
٨,١	٥,٠	٤,٨	٦,١	٨,١	٨,٧	٦,٦	٩,٥	الحافظات الحضرية
٥,٨	٣,٨	٥,٩	٤,٠	٤,٦	٦,٠	٧,٤	٨,٥	وجه بحرى
٥,٥	٣,٦	٤,٥	٥,٢	٤,٦	٥,١	٦,٦	٩,٩	وجه قبلى
٦,٧	٤,١	٣,٩	٤,١	٩,٢	٤,٦	٥,٠	١١,٢	محافظات الحدود

شكل (١٠) نسبة الإنفاق السنوي للأسرة على الانتقالات والنقل وفقاً للحالة التعليمية لرئيس الأسرة



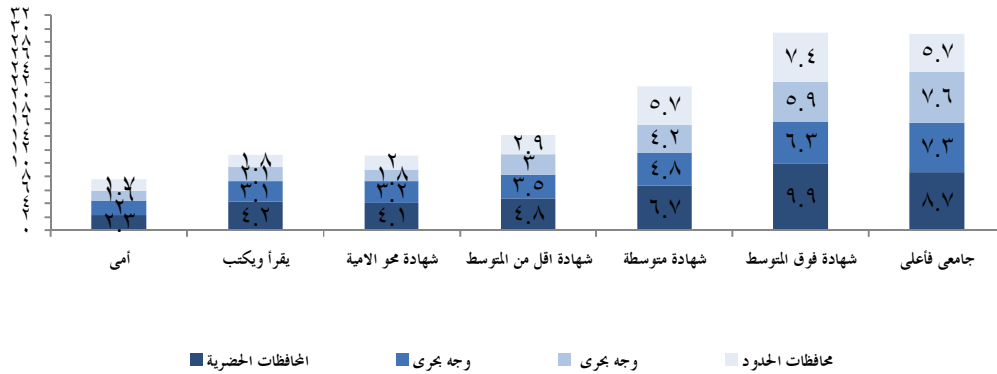
(٥) الإنفاق على التعليم

تشير بيانات جدول (١٣) وشكل (١١) إلى ان أعلى نسب إنفاق على التعليم على مستوى الأقاليم الجغرافية سجلت بالمحافظات الحضرية خاصة بين رؤساء الأسر الحاصلين على شهادة فوق المتوسط ومؤهل جامعى فأعلى حيث بلغت النسبة ٩,٩٪، ٨,٧٪ على التوالي بينما كانت أقل نسبة إنفاق على التعليم لرؤساء الأسر الاميين خاصة اقليم الوجه القبلى ومحافظات الحدود بنسبة ١,٦٪، ١,٧٪ على التوالي.

جدول (١٣) نسبة الإنفاق السنوي للأسرة على التعليم وفقاً للحالة التعليمية لرئيس الأسرة بالأقاليم الجغرافية عام ٢٠١٥ %

الجملة	أمى	يقرأ ويكتب	شهادة محو الامية	شهادة اقل من المتوسط	شهادة متوسطة	شهادة فوق المتوسط	جامعى فأعلى	الحالة التعليمية
								الأقاليم
٦,٧	٢,٣	٤,٢	٤,١	٤,٨	٦,٧	٩,٩	٨,٧	الحافظات الحضرية
٤,٣	٢,٠	٣,١	٣,٢	٣,٥	٤,٨	٦,٣	٧,٣	وجه بحرى
٣,٧	١,٦	٢,١	١,٨	٣,٠	٤,٢	٥,٩	٧,٦	وجه قبلى
٤,٦	١,٧	١,٨	٢,٠	٢,٩	٥,٧	٧,٤	٥,٧	محافظات الحدود

شكل (١١) نسبة الإنفاق السنوي للأسرة على التعليم وفقاً للحالة التعليمية لرئيس الأسرة الأقاليم الجغرافية عام ٢٠١٥ %



ثالثاً أنماط الإنفاق وفقاً لحجم الأسرة

١ - أنماط الإنفاق وفقاً لحجم الأسرة ومحل الإقامة

توضح بيانات جدول (١٤)، (١٤-أ)، (١٤-ب) أن الأسر المكونة من ٧ أفراد فأكثر سجلت أعلى إنفاقاً على الطعام والشراب على مستوى الإجمالي بنسبة ٣٧,٦٪ وبلغت (٣٣٪ في الحضر، ٤٠,١٪ في الريف) يليها الأسر المكونة من ٥ - ٦ أفراد بنسبة ٣٥٪. بينما أقل الأسر إنفاقاً كانت للأسر المكونة من ٣-٤ أفراد ٣٣,١٪ وسجلت (٢٩,٧٪ في الحضر مقابل ٣٧,٩٪ في الريف).

أما إنفاق الأسر على المسكن ومستلزماته فيتسم بالانخفاض مع زيادة حجم الأسرة، وقد تلاحظ نفس النمط في كل من الحضر والريف حيث تنفق الأسر المكونة من فرد أو اثنين ٢٤٪ يقابلها ١٣,٥٪ للأسر المكونة من ٧ أفراد فأكثر على مستوى الإجمالي، وفي الحضر بلغت النسبة للأسر المكونة من فرد أو اثنين ٢٥,٦٪ مقابل ١٤,٥٪ (للأسر المكونة من ٧ أفراد فأكثر)، أما في الريف فقد سجلت تلك النسبة ٢١,٥٪ مقابل ١٣,٠٪ على التوالي.

سجلت الأسر المكونة من فرد أو اثنين أعلى نسبة إنفاق على الخدمات والرعاية الصحية على مستوى الإجمالي حيث بلغت النسبة ١٥,١٪ ويليها الأسر المكونة من ٣-٤ أفراد بنسبة ٩,٩٪ أما أقل الأسر إنفاقاً فكانت الأسر المكونة من ٥-٦ أفراد بنسبة ٨,٧٪.

وبدراسة نمط الإنفاق على الخدمات والرعاية الصحية في كل من حضر وريف الجمهورية فقد أشارت بيانات نفس الجدول أن الأسر المكونة من فرد أو اثنين سجلت أعلى نسبة إنفاق على الخدمات والرعاية الصحية في كل من الحضر والريف ١٤,٩٪، ١٥,٣٪ على التوالي، بينما سجلت الأسر المكونة من (٥-٦ أفراد) أقل نسبة إنفاق على الخدمات والرعاية الصحية في حضر الجمهورية ٨,٣٪، بينما سجلت الأسر المكونة من ٧ أفراد فأكثر أقل نسبة إنفاق في ريف الجمهورية ٨,٤٪.

بالنسبة للإنفاق على الانتقالات والنقل فقد سجلت الأسر المكونه من ٣-٤ أفراد أعلى نسبة إنفاق ٦,٩٪، وساد نفس النمط في الحضر حيث سجلت النسبة ٨,١٪، بينما سجلت أعلى نسبة إنفاق في الريف للأسر المكونه من ٥-٦ أفراد بنسبة ٥,٤٪، بينما أقل الأسر انفاقاً على الإنتقالات والنقل هي المكونه من ١-٢ فرد في كل من إجمالى وريف الجمهورية حيث سجلت ٥,٤٪ و ٣,٧٪ على الترتيب بينما في حضر الجمهورية كانت أقل نسبة إنفاق للأسر المكونه من ٧ أفراد فأكثر بنسبة ٦,٢٪.

كما يصل الانفاق على التعليم أقصاه للأسر المكونه من ٥-٦ أفراد بنسبة ٦,٧٪ (٩,١٪ في الحضر، ٤,٣٪ في الريف) يليها الأسر المكونه من ٧ أفراد فأكثر بنسبة ٤,٨٪، بينما الأسر المكونه من فرد أو اثنين هي أقل الأسر انفاقاً على التعليم بنسبة ٠,٤٪ (٠,٥٪ في الحضر، ٠,٣٪ في الريف).

جدول (١٤) التوزيع النسبي لمتوسط الإنفاق السنوي للأسرة وفقاً لمجموعات الإنفاق الرئيسية وفئات حجم الأسرة عام ٢٠١٥

(إجمالى الجمهورية)					حجم الأسرة	مجموعات الإنفاق الرئيسية
الإجمالى	٧+	٥-٦	٣-٤	١-٢		
٢٣٩٧٦	٢٣١٣	٨٦٣٩	٨٤١٥	٤٦٠٩	عدد الأسر	
١٠٢٢٦٣	١٨٠١٢	٤٦٢٥٦	٣٠٣٩٢	٧٦٠٤	عدد الأفراد	
٣٤,٤	٣٧,٦	٣٥,٠	٣٣,١	٣٣,٥	الطعام والشراب	
٤,٧	٥,٩	٤,٧	٤,٨	٣,٤	المشروبات الكحولية والدخان والمكيفات	
٥,٦	٦,٥	٦,٢	٥,٥	٣,٥	الملابس والأقمشة وأغطية القدم	
١٧,٥	١٣,٥	١٥,٩	١٨,٢	٢٤,٠	المسكن ومستلزماته	
٤,١	٣,٦	٣,٩	٤,٠	٥,١	الأثاث والتجهيزات والمعدات المنزلية وأعمال الصيانة الاعتيادية	
١٠,٠	٩,٣	٨,٧	٩,٩	١٥,١	الخدمات والرعاية الصحية	
٦,٣	٥,٦	٦,٣	٦,٩	٥,٤	الانتقالات والنقل	
٢,٥	٢,٠	٢,٤	٢,٧	٢,٣	الاتصالات	
٢,١	١,٨	٢,١	١,٩	٢,٧	الثقافة والترفيه	
٤,٨	٤,٨	٦,٧	٤,٢	٠,٤	التعليم	
٤,٠	٣,٦	٤,٠	٤,٢	٣,٩	المطاعم والفنادق	
٣,٩	٤,١	٤,٠	٣,٩	٣,٣	السلع والخدمات المتنوعة	

جدول (١٤- أ) التوزيع النسبي لمتوسط الإنفاق السنوي للأسرة وفقاً لمجموعات الإنفاق الرئيسية وفئات حجم الأسرة عام ٢٠١٥

حضر الجمهورية					حجم الأسرة	مجموعات الإنفاق الرئيسية
الإجمالي	+٧	٦-٥	٤-٣	٢-١		
١٠٩٦٧	٦٩٦	٣٦٥٨	٤٢٢٧	٢٣٨٦		عدد الأسر
٤٣٩٤٠	٥٣٣٧	١٩٤٨١	١٥٢٢٨	٣٨٩٤		عدد الأفراد
٣٠,٤	٣٣,٠	٣٠,٩	٢٩,٧	٣٠,١		الطعام والشراب
٤,٥	٥,٧	٤,٦	٤,٧	٣,٤		المشروبات الكحولية والدخان والمكيفات
٥,٣	٦,١	٥,٨	٥,٣	٣,٣		الملابس والأقمشة وأغطية القدم
١٩,٠	١٤,٥	١٧,١	١٩,٢	٢٥,٦		المسكن ومستلزماته
٤,٠	٣,٤	٣,٧	٣,٩	٥,٤		الأثاث والتجهيزات والمعدات الترفيهية وأعمال الصيانة الاعتيادية
١٠,١	١١,٠	٨,٣	٩,٧	١٤,٩		الخدمات والرعاية الصحية
٧,٤	٦,٢	٧,٢	٨,١	٦,٥		الانتقالات والنقل
٢,٩	٢,٤	٢,٩	٣,٢	٢,٧		الاتصالات
٢,٢	٢,٠	٢,٢	٢,٠	٢,٥		الثقافة والترفيه
٦,١	٦,٨	٩,١	٥,٤	٠,٥		التعليم
٤,٧	٤,٠	٤,٧	٥,٠	٤,٦		المطاعم والفنادق
٤,٠	٤,٥	٤,٢	٣,٨	٣,٦		السلع والخدمات المتنوعة

جدول (١٤- ب) التوزيع النسبي لمتوسط الإنفاق السنوي للأسرة وفقاً لمجموعات الإنفاق الرئيسية وفئات حجم الأسرة عام ٢٠١٥

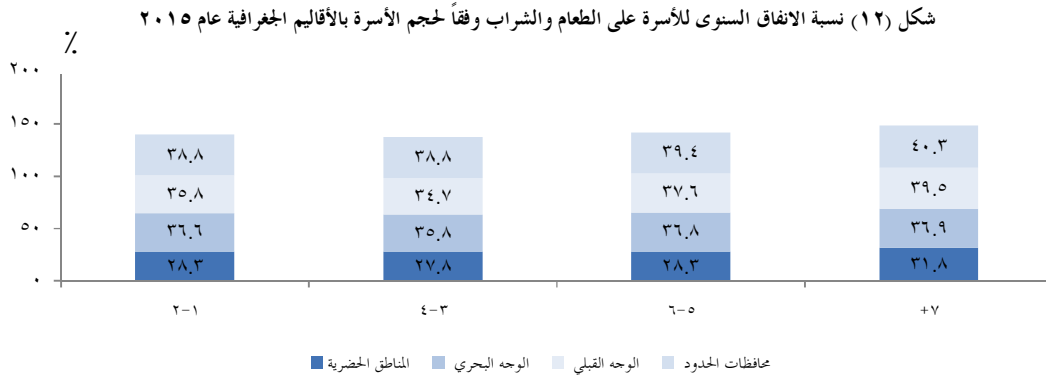
ريف الجمهورية					حجم الأسرة	مجموعات الإنفاق الرئيسية
الإجمالي	+٧	٦-٥	٤-٣	٢-١		
١٣٠٠٩	١٦١٨	٤٩٨١	٤١٨٨	٢٢٢٢		عدد الأسر
٥٨٣٢٣	١٢٦٧٥	٢٦٧٧٥	١٥١٦٣	٣٧٠٩		عدد الأفراد
٣٨,٩	٤٠,١	٣٩,٢	٣٧,٩	٣٩,٠		الطعام والشراب
٤,٩	٥,٩	٤,٨	٥,٠	٣,٤		المشروبات الكحولية والدخان والمكيفات
٦,١	٦,٧	٦,٦	٥,٨	٣,٨		الملابس والأقمشة وأغطية القدم
١٥,٨	١٣,٠	١٤,٧	١٦,٧	٢١,٥		المسكن ومستلزماته
٤,٢	٣,٧	٤,٢	٤,٢	٤,٧		الأثاث والتجهيزات والمعدات الترفيهية وأعمال الصيانة الاعتيادية
١٠,٠	٨,٤	٩,٠	١٠,٢	١٥,٣		الخدمات والرعاية الصحية
٥,١	٥,٢	٥,٤	٥,٢	٣,٧		الانتقالات والنقل
٢,٠	١,٨	٢,٠	٢,١	١,٦		الاتصالات
١,٩	١,٧	٢,٠	١,٧	٢,٩		الثقافة والترفيه
٣,٣	٣,٧	٤,٣	٢,٦	٠,٣		التعليم
٣,٢	٣,٤	٣,٣	٣,١	٢,٧		المطاعم والفنادق
٣,٧	٣,٩	٣,٨	٣,٩	٢,٩		السلع والخدمات المتنوعة

٢- أنماط الإنفاق وفقاً لحجم الأسرة على مستوى الأقاليم الجغرافية

(١) الإنفاق على الطعام والشراب

بدراسة نمط الإنفاق على الطعام والشراب في الأقاليم الجغرافية يتضح من جدول (١٥) وشكل (١٢) أن الأسر المكونة من (٧ أفراد فأكثر) بمحافظات الحدود هي الأعلى إنفاقاً على الطعام والشراب بنسبة ٤٠,٣٪، بينما الأقل إنفاقاً كانت الأسر المكونة من ٣-٤ أفراد بالمحافظات الحضرية (٢٧,٨٪).

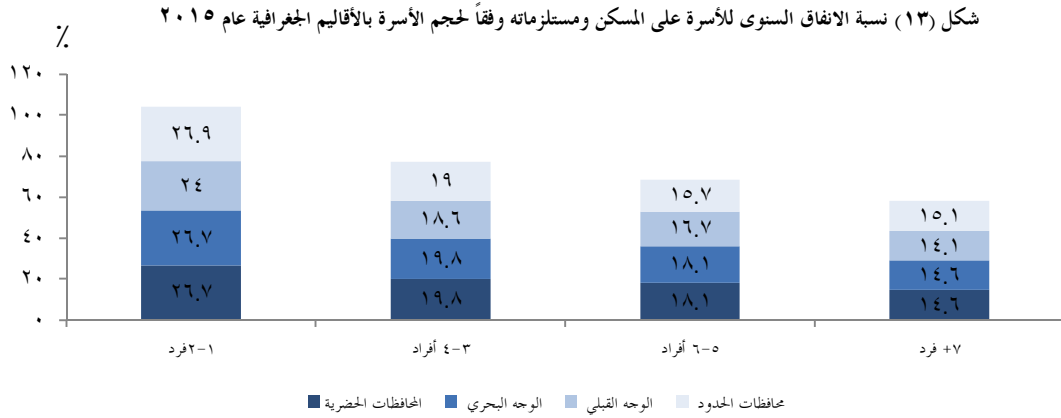
الجملة	+٧	٦-٥	٤-٣	٢-١	مجموعات الإنفاق الرئيسية
٢٨,٣	٣١,٨	٢٨,٣	٢٧,٨	٢٨,٣	محافظات الحضرية
٣٦,٤	٣٦,٩	٣٦,٨	٣٥,٨	٣٦,٦	الوجه البحري
٣٦,٩	٣٩,٥	٣٧,٦	٣٤,٧	٣٥,٨	الوجه القبلي
٣٩,٤	٤٠,٣	٣٩,٤	٣٨,٨	٣٨,٨	محافظات الحدود



(٢) الإنفاق على المسكن ومستلزماته

بدراسة الاختلافات بين الأقاليم تبين من جدول (١٦) وشكل (١٣) أن الأسر المكونة من فرد أو اثنين بمحافظات الحدود هي الأعلى إنفاقاً على المسكن ومستلزماته بنسبة ٢٦,٩٪، بينما تنفق الأسر المكونة من (٧ أفراد فأكثر) في إقليم الوجه القبلي أقل نسبة إنفاق على المسكن ومستلزماته ١٤,١٪.

الجملة	+٧	٦-٥	٤-٣	٢-١	مجموعات الإنفاق الرئيسية
٢٠,١	١٤,٦	١٨,١	١٩,٨	٢٦,٧	محافظات الحضرية
٢٠,١	١٤,٦	١٨,١	١٩,٨	٢٦,٧	الوجه البحري
١٧,٦	١٤,١	١٦,٧	١٨,٦	٢٤,٠	الوجه القبلي
١٧,٤	١٥,١	١٥,٧	١٩,٠	٢٦,٩	محافظات الحدود

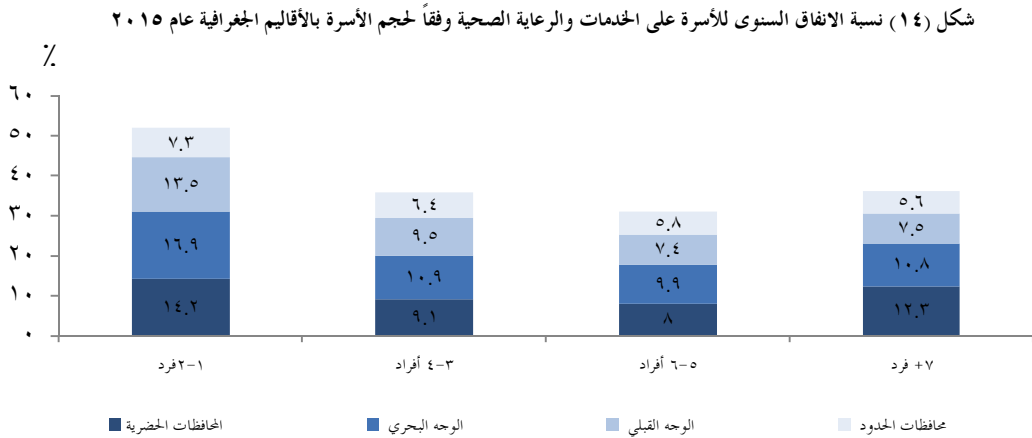


(٣) الإنفاق على الخدمات والرعاية الصحية

سجلت الأسر المكونه من (فرد أو اثنين) بإقليم الوجه البحري أعلى نسب إنفاق على الخدمات والرعاية الصحية ١٦,٩٪، وأقل الأسر انفاقاً كانت الأسر المكونه من ٧ أفراد فأكثر. بمحافظات الحدود ٥,٦٪ حيث يسود نمط غير متوقع حيث تنخفض نسب الإنفاق على الخدمات والرعاية الصحية بزيادة حجم الأسرة كما يتضح من جدول (١٧) وشكل (١٤).

جدول (١٧) نسبة الانفاق السنوي للأسرة على الخدمات والرعاية الصحية وفقاً لحجم الأسرة بالأقاليم الجغرافية عام ٢٠١٥

الجملة	+٧	٦-٥	٤-٣	٢-١	مجموعات الإنفاق الرئيسية
٩,٧	١٢,٣	٨,٠	٩,١	١٤,٢	المحافظات الحضرية
١١,٢	١٠,٨	٩,٩	١٠,٩	١٦,٩	الوجه البحري
٨,٧	٧,٥	٧,٤	٩,٥	١٣,٥	الوجه القبلي
٦,٠	٥,٦	٥,٨	٦,٤	٧,٣	محافظات الحدود



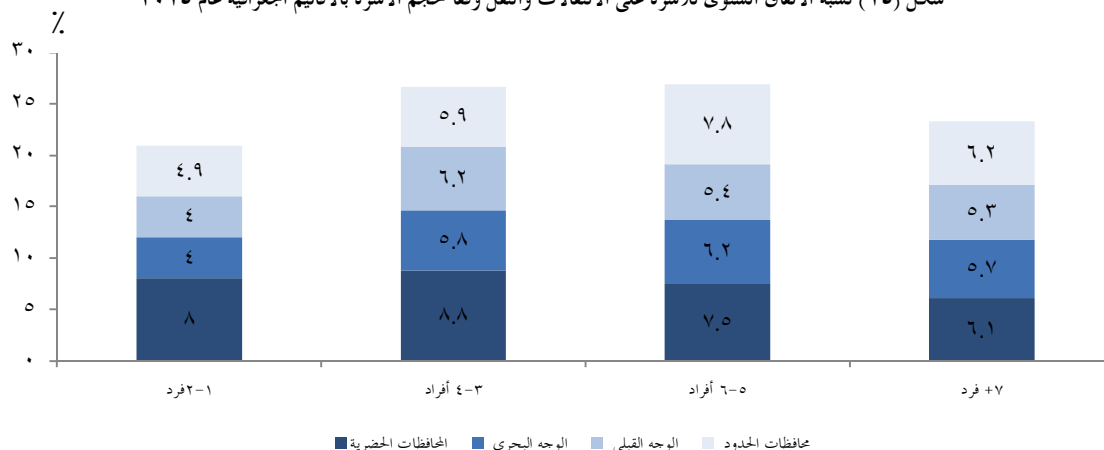
(٤) الإنفاق على الانتقالات والنقل

توضح بيانات جدول (١٨) وشكل (١٥) أن إنفاق الأسر بالمحافظات الحضرية المكونه من (٣-٤) أفراد يمثل أعلى مستوى إنفاق على الانتقالات والنقل بنسبة ٨,٨٪، بينما يتساوى كل من إقليم الوجه البحري والوجه القبلي في إنفاق الأسر المكونه من (١-٢) فرد في كونهما الأقل إنفاقاً على مستوى باقى الأقاليم الجغرافية الجغرافية بنسبة ٤٪ لكل منهما.

جدول (١٨) نسبة الانفاق السنوى للأسرة على الانتقالات والنقل وفقاً لحجم الأسرة بالأقاليم الجغرافية عام ٢٠١٥

مجموعات الإنفاق الرئيسية	٢-١	٣-٤	٥-٦	٧+	الجملة
المحافظات الحضرية	٨,٠	٨,٨	٧,٥	٦,١	٨,١
الوجه البحري	٤,٠	٥,٨	٦,٢	٥,٧	٥,٨
الوجه القبلي	٤,٠	٦,٢	٥,٤	٥,٣	٥,٥
محافظات الحدود	٤,٩	٥,٩	٧,٨	٦,٢	٦,٧

شكل (١٥) نسبة الانفاق السنوى للأسرة على الانتقالات والنقل وفقاً لحجم الأسرة بالأقاليم الجغرافية عام ٢٠١٥



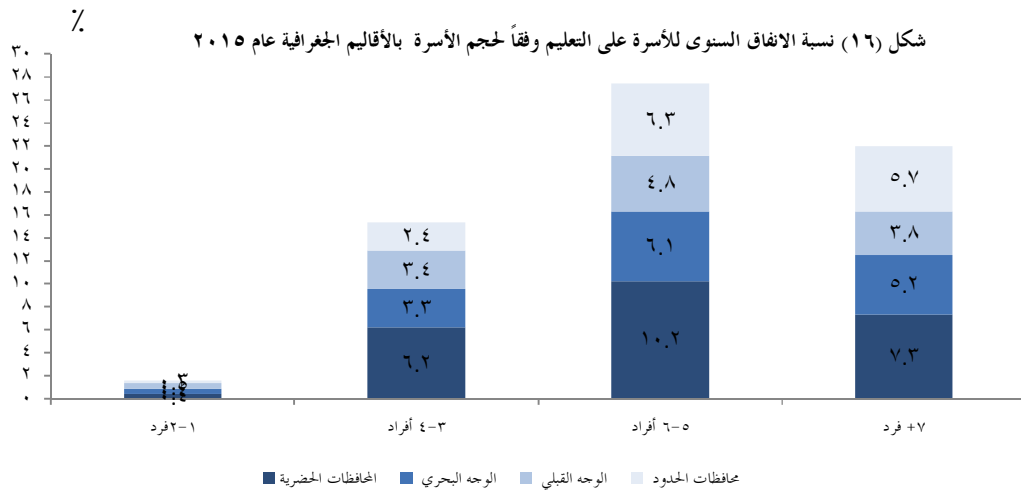
(٥) الإنفاق على التعليم

تشير بيانات جدول (١٩) وشكل (١٦) إلى انخفاض نسب الإنفاق على التعليم للأسر المكونه من (فرد أو اثنين) لكل الأقاليم الجغرافية بالجمهورية، إذ تراوحت نسبة الانفاق بين (٠,٣٪-٠,٥٪) من إجمالي انفاق الأسر وبصفة عامة فإن المحافظات الحضرية هى الأعلى إنفاقاً على التعليم عن باقى الأقاليم الجغرافية الأخرى وذلك لكل فئات حجم الأسرة.

وسجلت الأسر المكونه من (٥-٦) أفراد بالمحافظات الحضرية أعلى إنفاقاً على التعليم بنسبة ١٠,٢٪. بينما سجلت الأسر المكونه من فرد أو اثنين بمحافظات الحدود أقل الأقاليم إنفاقاً بنسبة ٣,٣٪.

جدول (١٩) نسبة الإنفاق السنوي للأسرة على التعليم وفقاً لحجم الأسرة بالأقاليم الجغرافية عام ٢٠١٥

الجملة	+٧	٥-٦	٣-٤	١-٢	مجموعات الإنفاق الرئيسية
٦,٧	٧,٣	١٠,٢	٦,٢	٠,٤	المحافظات الحضرية
٤,٣	٥,٢	٦,١	٣,٣	٠,٤	الوجه البحري
٣,٧	٣,٨	٤,٨	٣,٤	٠,٥	الوجه القبلي
٤,٦	٥,٧	٦,٣	٢,٤	٠,٣	محافظات الحدود



رابعاً: أنماط الإنفاق وفقاً لنوع المسكن

١- أنماط الإنفاق وفقاً لنوع المسكن على مستوى محل الإقامة

تشير بيانات جدول (٢٠)، (٢٠-أ)، (٢٠-ب) أن الأسر المقيمة بغرفة أو أكثر في وحدة سكنية سجلت أعلى إنفاق على الطعام والشراب بنسبة ٤٢,٧٪ على مستوى إجمالى الجمهورية بينما بلغت النسبة ٣٧,٤٪ فى الحضر، ٤٤,٨٪ فى الريف وسجلت الأسر المقيمة فى أكثر من شقة أقل إنفاق على الطعام والشراب بنسبة ٢٥,٣٪ بلغت ١٩,٧٪ فى الحضر مقابل ٣٠,٥٪ فى الريف.

أما الإنفاق على المسكن ومستلزماته على مستوى الجمهورية فبلغ أعلاه للأسر المقيمة بمسكن حوازى ٢٥,٦٪ ويقابلها ٣٥,٥٪ فى الحضر، ١٦,٩٪ فى الريف، بينما نجد أن المقيمين بغرفة مستقلة أو أكثر أقل إنفاقاً بنسبة ١٤,٦٪ لإجمالى الجمهورية مقابل ١٣,٥٪ فى الحضر وسجلت الأسر المقيمة فى أكثر من شقة فى الريف أقل إنفاقاً على المسكن ومستلزماته ١٤,٣٪.

وكان إنفاق المقيمين بمسكن جوازي هو الأعلى للخدمات والرعاية الصحية بنسبة ٢١,٦٪ لإجمالي الجمهورية وسجلت في الحضر ٨,١٪، وفي الريف ٣٣,٤٪، بينما المقيمون في فيلا هم الأقل إنفاقاً على الخدمات والرعاية الصحية بنسبة ٦٪ حيث سجلت ٦,٣٪ في الحضر مقابل ٥,٦٪ في الريف. وبالنظر للإنفاق على الإنتقالات والنقل فقد سجل المقيمون في أكثر من شقة أعلى إنفاقاً بنسبة ١٠,٦٪ لإجمالي الجمهورية مقابل ١٤,٣٪ في الحضر، ٧,١٪ في الريف. وقد بلغ الإنفاق على التعليم أقصاه بنسبة ٧٪ لإجمالي الجمهورية للأسر المقيمة بأكثر من شقة يقابلها ٩,٨٪ بالحضر، ٤,٣٪ في الريف، بينما المقيمون بمسكن جوازي لا ينفقون سوى ٠,٢٪ فقط على التعليم لإجمالي الجمهورية ولم تسجل نسبة إنفاق في الحضر مقابل ٠,٥٪ في الريف مما يشير إلى إنخفاض أهمية التعليم للأفراد مع إنخفاض مستوى المعيشة.

جدول (٢٠) التوزيع النسبي لمتوسط الإنفاق السنوي للأسرة وفقاً لمجموعات الإنفاق الرئيسية ونوع المسكن عام ٢٠١٥

نوع المسكن								مجموعات الإنفاق الرئيسية
شقة	أكثر من شقة	فيلا	بيت ريفي	غرفة أو أكثر في وحدة سكنية	غرفة مستقلة أو أكثر	* مسكن جوازي	الإجمالي	
١٨٩٢٩	٣٦٢	٤٠	٣٤٥١	٨٤٥	٣٤٢	٨	٢٣٩٧٦	عدد الأسر
٧٨٦٠٨	١٩٩٥	١٨٧	١٧١٣٤	٣٢٢٤	١١٠٥	١٠	١٠٢٢٦٣	عدد الأفراد
٣٣,٥	٢٥,٣	٢٨,٦	٤٢,٢	٤٢,٧	٤٠,٦	٤٠,٧	٣٤,٤	الطعام والشراب
٤,٤	٢,٦	٤,٠	٦,٢	٨,٢	٨,١	٠,٠	٤,٧	المشروبات الكحولية والدخان والمكيفات
٥,٦	٥,٧	٥,٣	٥,٧	٥,٦	٤,٦	٣,٩	٥,٦	الملابس والأقمشة وأغطية القدم
١٧,٨	١٦,٩	٢٣,٨	١٥,٨	١٥,٤	١٤,٦	٢٥,٦	١٧,٥	المسكن ومستلزماته
٤,١	٣,٥	٥,٣	٤,٠	٤,٢	٤,٣	٣,٨	٤,١	الأثاث والتجهيزات والمعدات المنزلية وأعمال الصيانة الاعتيادية
١٠,٢	٧,٩	٦,٠	٩,٠	١٠,٨	١٢,٤	٢١,٦	١٠,٠	الخدمات والرعاية الصحية
٦,٥	١٠,٦	٨,٣	٤,١	٣,٦	٤,٦	٣,٦	٦,٣	الانتقالات والنقل
٢,٦	٢,٧	٢,٧	١,٨	١,٨	١,٩	٠,٩	٢,٥	الاتصالات
٢,١	٤,١	٢,٤	١,٢	١,١	٠,٧	٠,٤	٢,١	الثقافة والترفيه
٥,٢	٧,٠	٤,٣	١,٩	١,٧	٢,٠	٠,٢	٤,٨	التعليم
٤,٠	٤,١	٤,٧	٣,٥	٤,٩	٦,٢	٩,٧	٤,٠	المطاعم والفنادق
٣,٩	٣,٨	٣,٣	٣,٩	٣,٩	٤,١	٤,٠	٣,٩	السلع والخدمات المتنوعة

* هي اماكن غير معدة أساساً للسكن ولكنها مشغولة بسكن الأسره مثل دكان - جراح - أحواش المدافن - قيو أسفل السلم

جدول (٢٠- أ) التوزيع النسبي المتوسط للإنفاق السنوي للأسرة وفقاً لمجموعات الإنفاق الرئيسية ونوع المسكن عام ٢٠١٥

حضر الجمهورية (%)

الإجمالي	*مسكن جوازي	غرفة مستقلة أو أكثر	غرفة أو أكثر في وحدة سكنية	بيت ريفي	فيلا	أكثر من شقة	شقة	نوع المسكن
١٠٩٦٧	٤	٢٠٠	٢٢٣	٣٦٨	١٩	١١٨	١٠٠٣٦	مجموعات الإنفاق الرئيسية
٤٣٩٤٠	٤	٦٨٢	٧٧٢	١٨١٧	٨٢	٦١٥	٣٩٩٧٠	عدد الأسر
٣٠,٤	٢٢,٨	٣٦,٦	٣٧,٤	٣٩,٥	٢٧,٥	١٩,٧	٣٠,٤	عدد الأفراد
٤,٥	٠,٠	٨,٩	١١,١	٦,٨	٤,٤	١,٥	٤,٤	الطعام والشراب
٥,٣	٢,٥	٤,١	٥,٢	٥,٨	٣,٧	٥,١	٥,٣	المشروبات الكحولية والدخان والمكيفات
١٩,٠	٣٥,٥	١٣,٥	١٥,٤	١٧,٠	٢٦,٣	١٩,٦	١٩,١	الملابس والأقمشة وأغطية القدم
٤,٠	٥,٠	٤,٥	٣,٨	٣,٥	٤,١	٣,٢	٤,٠	المسكن ومستلزماته
١٠,١	٨,١	١٢,٢	١٢,٣	٨,٥	٦,٣	٧,٥	١٠,٢	الأثاث والتجهيزات والمعدات المنزلية وأعمال الصيانة الاعيادية
٧,٤	٥,٤	٤,٨	٣,٩	٣,٨	٧,٠	١٤,٣	٧,٣	الخدمات والرعاية الصحية
٢,٩	١,٣	٢,٢	٢,١	٢,١	٣,٠	٣,٣	٢,٩	الانتقالات والنقل
٢,٢	٠,٠	٠,٧	٠,٧	٠,٩	٣,١	٣,٣	٢,٢	الاتصالات
٦,١	٠,٠	٢,٣	١,٩	٣,١	٥,٣	٩,٨	٦,٢	الثقافة والترفيه
٤,٧	١٧,١	٧,٣	٦,٩	٣,٥	٥,٦	٥,٥	٤,٧	التعليم
٤,٠	٥,٦	٤,٦	٤,٠	٤,١	٢,٩	٢,٦	٤,٠	المطاعم والفنادق
								السلع والخدمات المتنوعة

*هي اماكن غير معدة أساساً للسكن ولكنها مشغولة بسكن الأسره مثل دكان - جراج - أحواش المدافن - قيو أسفل السلم

جدول (٢٠- ب) التوزيع النسبي المتوسط للإنفاق السنوي للأسرة وفقاً لمجموعات الإنفاق الرئيسية ونوع المسكن عام ٢٠١٥

ريف الجمهورية (%)

الإجمالي	*مسكن جوازي	غرفة مستقلة أو أكثر	غرفة أو أكثر في وحدة سكنية	بيت ريفي	فيلا	أكثر من شقة	شقة	نوع المسكن
١٣٠٠٩	٤	١٤٢	٦٢٢	٣٠٨٣	٢١	٢٤٤	٨٨٩٣	مجموعات الإنفاق الرئيسية
٥٨٣٢٣	٧	٤٢٣	٢٤٥٣	١٥٣١٧	١٠٥	١٣٨٠	٣٨٦٣٨	عدد الأسر
٣٨,٩	٥٦,٣	٤٧,٧	٤٤,٨	٤٢,٦	٣٠,٤	٣٠,٥	٣٧,٩	عدد الأفراد
٤,٩	٠,٠	٦,٦	٧,٠	٦,٢	٣,٤	٣,٧	٤,٥	الطعام والشراب
٦,١	٥,٢	٥,٤	٥,٧	٥,٧	٧,٦	٦,٢	٦,٢	المشروبات الكحولية والدخان والمكيفات
١٥,٨	١٦,٩	١٦,٦	١٥,٤	١٥,٧	٢٠,٠	١٤,٣	١٥,٩	الملابس والأقمشة وأغطية القدم
٤,٢	٢,٨	٤,٠	٤,٤	٤,١	٧,١	٣,٧	٤,٢	المسكن ومستلزماته
١٠,٠	٣٣,٤	١٢,٧	١٠,٢	٩,١	٥,٦	٨,٣	١٠,٣	الأثاث والتجهيزات والمعدات المنزلية وأعمال الصيانة الاعيادية
٥,١	٢,٠	٤,٣	٣,٥	٤,١	١٠,٢	٧,١	٥,٤	الخدمات والرعاية الصحية
٢,٠	٠,٦	١,٥	١,٦	١,٨	٢,٣	٢,٠	٢,٠	الانتقالات والنقل
١,٩	٠,٧	٠,٦	١,٢	١,٣	١,٤	٤,٨	٢,٠	الاتصالات
٣,٣	٠,٥	١,٥	١,٦	١,٨	٢,٦	٤,٣	٣,٧	الثقافة والترفيه
٣,٢	٣,٣	٤,٢	٤,١	٣,٥	٣,٢	٢,٩	٣,١	التعليم
٣,٧	٢,٦	٣,٢	٣,٨	٣,٩	٤,٠	٤,٩	٣,٦	المطاعم والفنادق
								السلع والخدمات المتنوعة

*هي اماكن غير معدة أساساً للسكن ولكنها مشغولة بسكن الأسره مثل دكان - جراج - أحواش المدافن - قيو أسفل السلم

٢- أنماط الإنفاق وفقاً لنوع المسكن على مستوى الأقاليم الجغرافية

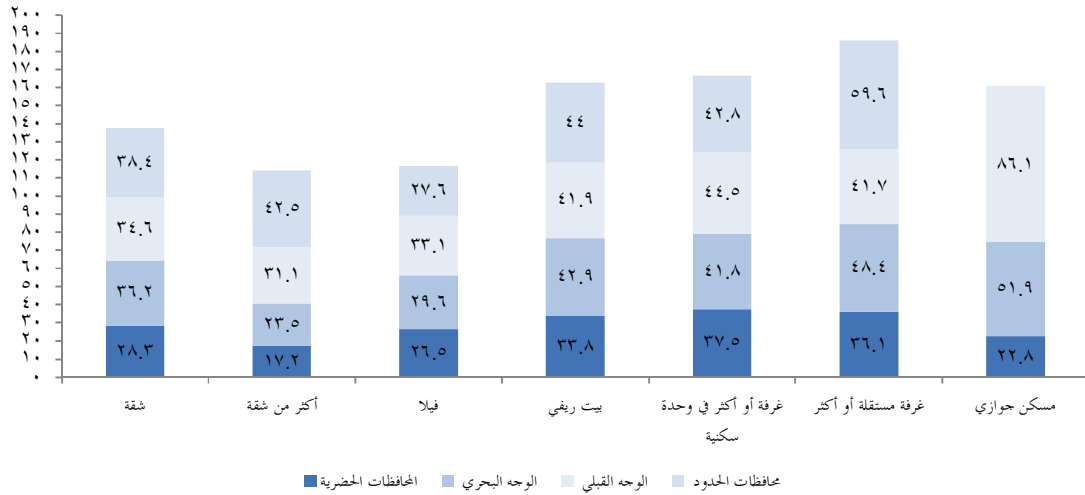
(١) الإنفاق على الطعام والشراب

تشير بيانات جدول (٢١) وشكل (١٧) أن الأسر المقيمة بالوجه القبلي بمسكن جوازي هي الأعلى إنفاقاً على الطعام والشراب بنسبة ٨٦,١٪ يليها مباشرة أسر محافظات الحدود والمقيمة بغرفة مستقلة أو أكثر بنسبة ٥٩,٦٪. بينما ينفق المقيمون بالمحافظات الحضرية بأكثر من شقة أقل نسبة إنفاق على الطعام والشراب ١٧,٢٪ وقد تدل تلك النتائج أنه كلما ارتفع المستوى المعيشي للأفراد فإنهم يتجهون إلى إنفاق نسبة أقل من الدخل على الطعام والشراب.

جدول (٢١) نسبة الإنفاق السنوي للأسرة على الطعام والشراب وفقاً لنوع المسكن بالأقاليم الجغرافية عام ٢٠١٥ ٪

مجموعات الإنفاق الرئيسية	شقة	أكثر من شقة	فيلا	بيت ريفي	غرفة أو أكثر في وحدة سكنية	غرفة مستقلة أو أكثر	مسكن جوازي	الجملة
محافظات الحضرية	٢٨,٣	١٧,٢	٢٦,٥	٣٣,٨	٣٧,٥	٣٦,١	٢٢,٨	٢٨,٣
الوجه البحري	٣٦,٢	٢٣,٥	٢٩,٦	٤٢,٩	٤١,٨	٤٨,٤	٥١,٩	٣٦,٤
الوجه القبلي	٣٤,٦	٣١,١	٣٣,١	٤١,٩	٤٤,٥	٤١,٧	٨٦,١	٣٦,٩
محافظات الحدود	٣٨,٤	٤٢,٥	٢٧,٦	٤٤,٠	٤٢,٨	٥٩,٦	—	٣٩,٤

شكل (١٧) نسبة الإنفاق السنوي للأسرة على الطعام والشراب وفقاً لنوع المسكن بالأقاليم الجغرافية عام ٢٠١٥ ٪



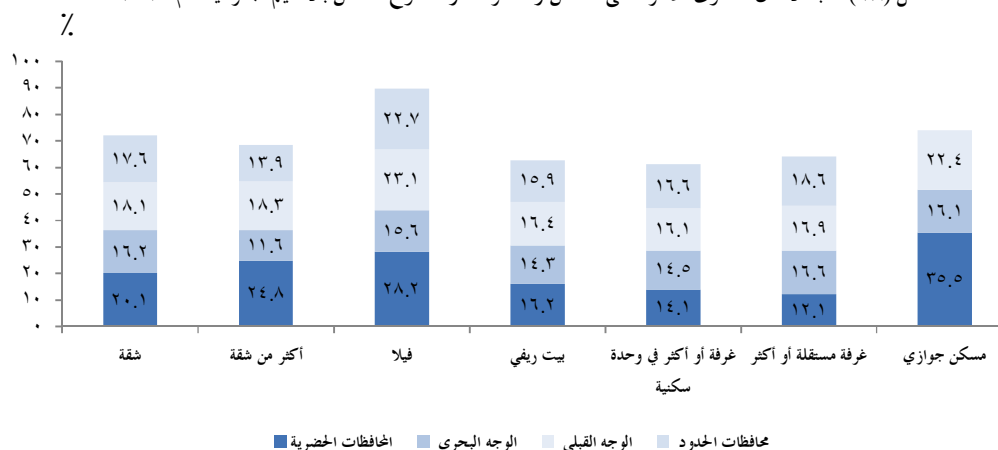
(٢) الإنفاق على المسكن ومستلزماته

توضح بيانات جدول (٢٢) أن المقيمين بمسكن جوازى بالمحافظات الحضرية هم الأكثر إنفاقاً على المسكن ومستلزماته بنسبة ٣٥,٥٪، بينما سجل المقيمون فى شقة أو أكثر فى إقليم الوجه البحرى أقل نسبة إنفاق على المسكن ومستلزماته كما يوضح شكل (١٨).

جدول (٢٢) نسبة الانفاق السنوى للأسرة على المسكن ومستلزماته وفقاً لنوع المسكن بالأقاليم الجغرافية عام ٢٠١٥ %

الجملة	مسكن جوازى	غرفة مستقلة أو أكثر	غرفة أو أكثر فى وحدة سكنية	بيت ريفى	فيلا	أكثر من شقة	شقة	مجموعات الإنفاق الرئيسية
٢٠,١	٣٥,٥	١٢,١	١٤,١	١٦,٢	٢٨,٢	٢٤,٨	٢٠,١	المحافظات الحضرية
١٥,٩	١٦,١	١٦,٦	١٤,٥	١٤,٣	١٥,٦	١١,٦	١٦,٢	الوجه البحرى
١٧,٦	٢٢,٤	١٦,٩	١٦,١	١٦,٤	٢٣,١	١٨,٣	١٨,١	الوجه القبلى
١٧,٤	—	١٨,٦	١٦,٦	١٥,٩	٢٢,٧	١٣,٩	١٧,٦	محافظات الحدود

شكل (١٨) نسبة الانفاق السنوى للأسرة على المسكن ومستلزماته وفقاً لنوع المسكن بالأقاليم الجغرافية عام ٢٠١٥ %



(٣) الإنفاق على الخدمات والرعاية الصحية

يوضح جدول (٢٣) وشكل (١٩) نمط إنفاق الأسر بالأقاليم الجغرافية حيث يشير إلى أن المقيمون بمسكن جوازى هم الأكثر إنفاقاً على الخدمات والرعاية الصحية بإقليم الوجه البحرى بنسبة ٣٦٪ والأقل إنفاقاً هم المقيمون فى فيلا بمحافظات الحدود بنسبة ٢,٤٪.

جدول (٢٣) نسبة الانفاق السنوى للأسرة على الخدمات والرعاية الصحية وفقاً لنوع المسكن بالأقاليم الجغرافية عام ٢٠١٥ %

الجملة	مسكن جوازى	غرفة مستقلة أو أكثر	غرفة أو أكثر فى وحدة سكنية	بيت ريفى	فيلا	أكثر من شقة	شقة	مجموعات الإنفاق الرئيسية
٩,٧	٨,١	٩,٢	١٢,٠	١٣,٥	٦,٥	٧,٩	٩,٨	المحافظات الحضرية
١١,٢	٣٦,٠	١٨,٠	١٢,٧	١١,٥	٤,٨	٩,٤	١١,٢	الوجه البحرى
٨,٧	١٥,٥	١٣,٥	٩,٧	٨,٢	٧,٧	٦,٣	٩,٠	الوجه القبلى
٦,٠	—	٥,٣	٥,٨	٤,٤	٢,٤	٣,٢	٦,٥	محافظات الحدود

شكل (١٩) نسبة الانفاق السنوي للأسرة على الخدمات والرعاية الصحية وفقاً لنوع المسكن بالأقاليم الجغرافية عام ٢٠١٥



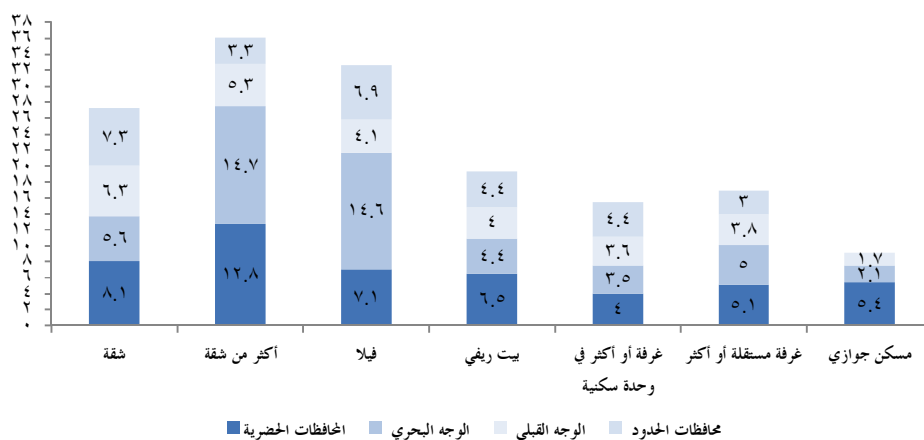
(٤) الإنفاق على الإنتقالات والنقل

تشير بيانات جدول (٢٤) أن الأفراد المقيمون بأكثر من شقة بإقليم الوجه البحري هم الأعلى إنفاقاً على الإنتقالات والنقل، ١٤,٧٪ يليها المقيمون بفيلا بنفس الإقليم بنسبة ١٤,٦٪ أما أقل الأسر إنفاقاً على الإنتقالات والنقل فكانت الأسر المقيمة بمسكن جوازي بإقليم الوجه القبلي بنسبة ١,٧٪. كما يتضح من شكل (٢٠).

جدول (٢٤) نسبة الانفاق السنوي للأسرة على الانتقالات والنقل وفقاً لنوع المسكن بالأقاليم الجغرافية عام ٢٠١٥

مجموعات الإنفاق الرئيسية	شقة	شقة أكثر من	فيلا	بيت ريفي	غرفة أو أكثر في وحدة سكنية	غرفة مستقلة أو أكثر	مسكن جوازي	الجملة
المحافظات الحضرية	٨,١	١٢,٨	٧,١	٦,٥	٤,٠	٥,١	٥,٤	٨,١
الوجه البحري	٥,٦	١٤,٧	١٤,٦	٤,٤	٣,٥	٥,٠	٢,١	٥,٨
الوجه القبلي	٦,٣	٥,٣	٤,١	٤,٠	٣,٦	٣,٨	١,٧	٥,٥
محافظات الحدود	٧,٣	٣,٣	٦,٩	٤,٤	٤,٤	٣,٠	—	٦,٧

شكل (٢٠) نسبة الانفاق السنوي للأسرة على الانتقالات والنقل وفقاً لنوع المسكن بالأقاليم الجغرافية عام ٢٠١٥



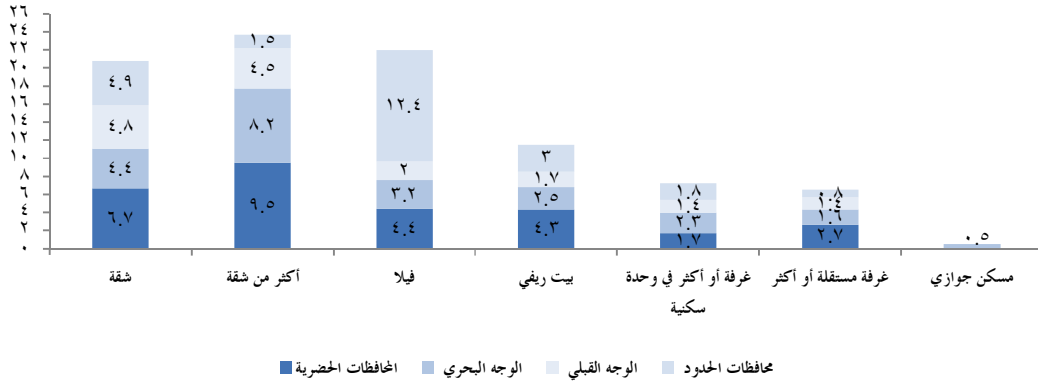
(٥) الإنفاق على التعليم

يشير جدول (٢٥) وشكل (٢١) إلى إرتفاع الإنفاق على التعليم من إجمالي إنفاق الأسرة مع ارتفاع المستوى المعيشي إذ بلغت أعلى نسبة إنفاق ١٢,٤٪ للمقيمون بفيلا بمحافظات الحدود ولا يتعدى إنفاق الأفراد المقيمون بمسكن جوازي نسبة ٠,٥٪ من إجمالي إنفاق الأسرة في إقليم الوجه البحرى.

جدول (٢٥) نسبة الانفاق السنوى للأسرة على التعليم وفقاً لنوع المسكن بالأقاليم الجغرافية عام ٢٠١٥

الجملة	مسكن جوازي	غرفة مستقلة أو أكثر	غرفة أو أكثر في وحدة سكنية	بيت ريفي	فيلا	أكثر من شقة	شقة	مجموعات الإنفاق الرئيسية
٦,٧	٠,٠	٢,٧	١,٧	٤,٣	٤,٤	٩,٥	٦,٧	مخافظات الحضرية
٤,٣	٠,٥	١,٦	٢,٣	٢,٥	٣,٢	٨,٢	٤,٤	الوجه البحرى
٣,٧	٠,٠	١,٤	١,٤	١,٧	٢,٠	٤,٥	٤,٨	الوجه القبلى
٤,٦	—	٠,٨	١,٨	٣,٠	١٢,٤	١,٥	٤,٩	محافظات الحدود

شكل (٢١) نسبة الانفاق السنوى للأسرة على التعليم وفقاً لنوع المسكن بالأقاليم الجغرافية عام ٢٠١٥



نتائج الدراسة

أظهرت نتائج الدراسة أن إنفاق الأسرة على الطعام والشراب يأتي في المرتبة الأولى بين كل مجموعات الإنفاق يليه الإنفاق على المسكن ومستلزماته ثم الإنفاق على الخدمات والرعاية الصحية.

أنماط الإنفاق وفقاً للسرائح الخمسية

- تحتل الشريحة الأولى (الأسر الأكثر فقراً) على مستوى إجمالي الجمهورية أعلى نسبة إنفاق على الطعام والشراب ٤٦,٥٪ وقد سجلت ٤٢,١٪ في حضر الجمهورية مقابل ٤٩,٠٪ لريف الجمهورية.
- احتلت أيضاً الشريحة الأولى (الأكثر فقراً) في إقليم الوجه القبلى أعلى نسبة إنفاق على الطعام والشراب على مستوى الأقاليم الجغرافية ٤٨,٩٪ يليها محافظات الحدود وإقليم الوجه البحرى بنسبة ٤٨,٠٪ لكل منهما ويلاحظ أن المحافظات الحضرية هي الأقل إنفاقاً على الطعام والشراب بنسبة ٤٠,٢٪ لنفس الشريحة.

- سجلت الشريحة الثالثة (الطبقة المتوسطة) في محافظات الحدود أعلى نسبة إنفاق على الطعام والشراب بنسبة ٤٣,٤٪ يليها إقليم الوجه القبلي ٤١,٦٪ ثم إقليم الوجه البحري بنسبة ٤١,٠٪ أما أقل الأقاليم إنفاقاً فكانت المحافظات الحضرية بنسبة ٣٥,٤٪ وتلاحظ بصفة عامة أن المحافظات الحضرية أقل إنفاقاً من الأقاليم الأخرى على الطعام والشراب.
- على نفس نمط الشريحة الثالثة تعتبر أيضا الشريحة الخامسة (طبقة الأغنياء) في محافظات الحدود هي الأعلى إنفاقاً على الطعام والشراب بنسبة ٣٢,١٪ يليها إقليم الوجه القبلي بنسبه ٢٨,٦٪، ثم إقليم الوجه البحري بنسبة ٢٧,٨٪، أما أقلهم إنفاقاً على الإطلاق سواء على مستوى الشرائح أو الأقاليم هو إقليم المحافظات الحضرية بنسبه ٢٠,٦٪.
- استأثرت الطبقة الغنية بأعلى نسبة إنفاق على المسكن ومستلزماته في المحافظات الحضرية حيث بلغت ٢٣,٤٪، بينما سجلت أعلى نسبة إنفاق على المسكن ومستلزماته لباقي الأقاليم الأخرى في الشريحة الأولى.
- سجلت الشريحة الخامسة أعلى نسبة إنفاق على الخدمات والرعاية الصحية حيث بلغت حوالى ١٣٪ لإقليم الوجه البحري بينما سجلت الشريحة الأولى (الأكثر فقراً) في محافظات الحدود أقل نسبة إنفاق ٤,٧٪.
- سجلت الشريحة الخامسة أعلى نسبة إنفاق على الانتقالات والنقل على مستوى جميع الأقاليم الجغرافية للجمهورية بنسبة تراوحت بين (٧,٦٪، ١٠,٦٪) وسجلت أيضاً الشريحة الأولى أقل نسبة إنفاق على الإنتقالات والنقل في جميع الأقاليم الجغرافية.
- سجلت أيضا الشريحة الخامسة أعلى نسبة إنفاق على التعليم في كل الاقاليم الجغرافية، حيث يتضح إنه كلما ارتفع المستوى المعيشى زاد الإنفاق على التعليم.

أنماط الإنفاق وفقاً للحالة التعليمية لرئيس الأسرة

- بلغت أعلى نسبة للإنفاق على الطعام والشراب على مستوى الجمهورية لرؤساء الأسر الأميين ٤٠,١٪ مقابل ٣٦,٩٪ لحضر الجمهورية، ٤١,٦٪ لريف الجمهورية، بينما سجلت أقل نسبة انفاق لرؤساء الأسر الحاصلين على شهادة جامعية أو أعلى في كل من اجمالى وحضر وريف الجمهورية بنسب تراوحت بين (٢٤,٢٪، ٣٤,٢٪)
- سجلت أعلى نسبة إنفاق على المسكن ومستلزماته لرؤساء الأسر الحاصلون على شهادة جامعية فأعلى على مستوى الجمهورية ١٩,٤٪ بينما سجل الحاصلون على شهادة محو الأمية أقل نسبة إنفاق ١٦,٢٪، وقد لوحظ نفس النمط لحضر الجمهورية ، بينما سجل أعلى انفاق على المسكن ومستلزماته في ريف الجمهورية لرؤساء الأسر الأميين ١٦,٧٪، بينما سجل أقل انفاق للحاصلون على شهادة جامعية فأعلى ١٤,٢٪.
- سجل رؤساء الأسر الأميين والذين يقرأون ويكتبون أعلى نسبة انفاق على الخدمات والرعاية الصحية ١١,٢٪، ١٠,٩٪ على التوالي على مستوى إجمالى الجمهورية وقد ساد نفس النمط على مستوى حضر وريف الجمهورية.

- سجل رؤساء الأسر الحاصلون على شهادة جامعية فأعلى على مستوى الإجمالي أعلى نسبة إنفاق على الإنتقالات والنقل بنسبة ٩,٣٪. بينما سجل الأميين اقل نسبة إنفاق ٣,٩٪، وقد تلاحظ نفس النمط على مستوى حضر وريف الجمهورية.
- يرتفع الإنفاق على التعليم بارتفاع المستوى التعليمي لرئيس الأسرة حيث بلغت نسبة الإنفاق على التعليم بين الأميين ١,٩٪. إرتفعت إلى ٧,٩٪ لرؤساء الأسر الحاصلين على شهادة جامعية فأعلى، وقد ساد نفس النمط لحضر وريف الجمهورية.
- بدراسة نمط التعليم على مستوى الأقاليم الجغرافية للجمهورية فقد سجلت أعلى نسبة إنفاق على الطعام والشراب بين رؤساء الأسر الأميين حيث بلغت ٦,١٪ في محافظات الحدود، وأقل نسبة إنفاق لرؤساء الأسر الحاصلين على مؤهل جامعي فأعلى حيث بلغت ٢١,٩٪ في المحافظات الحضرية.
- أعلى نسبة إنفاق على المسكن ومستلزماته في المحافظات الحضرية لرؤساء الأسر الحاصلين على شهادة جامعية فأعلى بنسبة ٢٣,٧٪ وأقل نسبة إنفاق كانت أيضاً لرؤساء الأسر الحاصلين على شهادة جامعية فأعلى في إقليم الوجه البحرى بنسبة ١٥,١٪.
- أعلى نسبة إنفاق على الخدمات والرعاية الصحية كانت لرؤساء الأسر الحاصلون على شهادة جامعية فأعلى في جميع الأقاليم الجغرافية بنسب تراوحت بين (٨,٥٪ - ١١,٢٪)، بينما سجل رؤساء الأسر الأميين في إقليم الوجه البحرى أقل نسبة إنفاق ٣,٦٪.
- سجل رؤساء الأسر الحاصلون على شهادة فوق المتوسط أعلى نسبة إنفاق على التعليم في المحافظات الحضرية بنسبة حوالى ١٠٪. بينما سجل رؤساء الأسر الأميين في إقليم الوجه البحرى أقل نسبة إنفاق على التعليم ١,٦٪.

أنماط الإنفاق وفقاً لحجم الأسرة

- سجلت الأسر المكونه من ٧ أفراد فأكثر أعلى إنفاقاً على الطعام والشراب على مستوى إجمالي الجمهورية بنسبة ٣٧,٦٪ (٣٣٪ في الحضر، ٤٠,١٪ في الريف).
- تنفق الأسر المكونه من فرد أو اثنين ٢٤٪ من إجمالي الإنفاق على المسكن ومستلزماته في كل من الحضر والريف يقابلها ١٣,٥٪ للأسر المكونه من ٧ أفراد فأكثر على مستوى الإجمالي.
- سجلت الأسر المكونه من فرد أو اثنين أعلى نسبة إنفاق على الخدمات والرعاية الصحية على مسوى الإجمالي حيث بلغت النسبة ١٥,١٪. أما أقل الأسر إنفاقاً فكانت الأسر المكونه من ٥-٦ أفراد بنسبة ٨,٧٪، كما سجلت الأسر المكونه من فرد أو اثنين أعلى نسبة إنفاق على الخدمات والرعاية الصحية في كل من الحضر والريف ١٤,٩٪، ١٥,٣٪ على التوالي.

- سجلت الأسر المكونه من ٣-٤ أفراد أعلى إنفاق على الانتقالات والنقل بنسبة ٦,٩٪ و ساد نفس النمط في الحضر حيث سجلت النسبة ٨,١٪. بينما سجلت أعلى نسبة إنفاق في الريف للأسر المكونه من ٥-٦ أفراد بنسبة ٥,٤٪.
- أعلى الأسر إنفاقاً على التعليم هي الأسر المكونه من ٥-٦ أفراد بنسبة ٦,٧٪ (٩,١٪ في الحضر، ٤,٣٪ في الريف)، بينما الأسر المكونه من فرد أو اثنين هي أقل الأسر انفاقاً على التعليم بنسبة ٠,٤٪ (٠,٥٪ في الحضر، ٠,٣٪ في الريف).
- أعلى الأسر إنفاقاً على الطعام والشراب بالأقاليم الجغرافية هي الأسر المكونه من ٧ أفراد فأكثر بمحافظات الحدود بنسبة ٤٠,٣٪ ، بينما الأقل أنفاقا كانت الأسر المكونه من ٣-٤ أفراد بالمحافظات الحضرية .
- الأسر المكونه من فرد أو اثنين بمحافظات الحدود هي الأعلى انفاقاً على المسكن ومستلزماته بنسبة ٢٦,٩٪ مقابل ١٤,١٪ للأسر المكونه من ٧ أفراد فأكثر بالوجه القبلي.
- سجلت الأسر المكونه من فرد أو اثنين بالوجه البحري أعلى نسب الإنفاق على الخدمات والرعاية الصحية بنسبة ١٦,٩٪ وأقل الأسر انفاقاً كانت الأسر المكونه من ٧ أفراد فأكثر .بمحافظات الحدود ٥,٦٪.
- سجلت الأسر المكونه من ٣-٤ أفراد بالمحافظات الحضرية أعلى مستوى إنفاق على الانتقالات والنقل بنسبة ٨,٨٪ بينما يتساوى الوجه البحري والوجه القبلي للأسر المكونه ١-٢ فرد في كونهما الأقل أنفاقاً على مستوى الأقاليم الجغرافية بنسبة ٤٪.
- الأسر المكونه من ٥-٦ أفراد بالمحافظات الحضرية هي الأعلى إنفاقاً على التعليم بنسبة ١٠,٢٪، بينما سجلت الأسر المكونه من فرد أو اثنين .بمحافظات الحدود أقل الأقاليم إنفاقاً بنسبة ٠,٣٪.

أنماط الإنفاق وفقاً لنوع المسكن

- سجلت الأسر المقيمة بغرفة أو أكثر في وحدة سكنية أعلى إنفاقاً على الطعام والشراب بنسبة ٤٢,٧٪ على مستوى إجمالى الجمهورية بينما بلغت النسبة ٣٧,٤٪ في الحضر، ٤٤,٨٪ في الريف.
- بلغ الإنفق على المسكن ومستلزماته على مستوى الجمهورية أعلاه للأسر المقيمة بمسكن جوازى ٢٥,٦٪ ويقابلها ٣٥,٥٪ في الحضر ، ١٦,٩٪ في الريف، بينما كان المقيمين بغرفة مستقلة أو أكثر أقل إنفاقاً بنسبة ١٤,٦٪ لإجمالى الجمهورية مقابل ١٣,٥٪ في الحضر، بينما سجلت الأسر المقيمة في أكثر من شقة في الريف أقل إنفاقاً على المسكن ومستلزماته ١٤,٣٪.
- سجل المقيمون بمسكن جوازى أعلى إنفاقاً على الخدمات والرعاية الصحية بنسبة ٢١,٦٪ لإجمالى الجمهورية وسجلت في الحضر ٨,١٪، وفي الريف ٣٣,٤٪، بينما المقيمون في فيلا هم الأقل إنفاقاً على الخدمات والرعاية الصحية بنسبة ٦٪ بينما سجلت ٦,٣٪ في الحضر مقابل ٥,٦٪ في الريف.

- سجل المقيمون في أكثر من شقة أعلى إنفاق على الإنتقالات والنقل بنسبة ١٠,٦٪ لإجمالي الجمهورية مقابل ١٤,٣٪ في الحضر، ٧,١٪ في الريف.
- بلغ الإنفاق على التعليم أقصاه بنسبة ٧٪ للأسر المقيمة بأكثر من شقة يقابلها ٩,٨٪ بالحضر، ٤,٣٪ في الريف، بينما المقيمون بمسكن جوازي لا ينفقون سوى ٠,٢٪ فقط على التعليم لإجمالي الجمهورية.
- سجلت الأسر المقيمة بمسكن جوازي بالوجه القبلي أعلى إنفاق على الطعام والشراب بنسبة ٨٦,١٪ يليها مباشرة أسر محافظات الحدود والمقيمة بغرفة مستقلة أو أكثر بنسبة ٥٩,٦٪ بفارق حوالى ٢٦,٥٪. بينما ينفق المقيمون بالمحافظات الحضرية بأكثر من شقة أقل نسبة إنفاق على الطعام والشراب ١٧,٢٪.
- أعلى نسبة إنفاق على المسكن ومستلزماته للمقيمين بمسكن جوازي بالمحافظات الحضرية ٣٥,٥٪، وكان المقيمون بأكثر من شقة بالوجه البحرى الأقل إنفاقاً على المسكن ومستلزماته بنسبة ١١,٦٪.
- سجل المقيمون بمسكن جوازي بالوجه البحرى أعلى نسب إنفاق على الخدمات والرعاية الصحية بنسبة ٣٦٪ بينما الأقل إنفاقاً هم المقيمون في فيلا بمحافظات الحدود بنسبة ٢,٤٪.
- أعلى الأسر إنفاقاً على الإنتقالات والنقل كان المقيمون بفيلا بالوجه البحرى بنسبة ١٤,٦٪ مقابل ١,٧٪ للمقيمون بمسكن جوازي بالوجه القبلي.
- أعلى الأسر إنفاقاً على التعليم كانت للمقيمين بفيلا بمحافظات الحدود بنسبة ١٢,٤٪ وتندم للمقيمين بمسكن جوازي بالمحافظات الحضرية والوجه القبلي.

ملحق (١) التوزيع النسبي لمتوسط الإنفاق السنوي للأسرة (بالجنيه) وفقاً لشرائح الإنفاق الخمسية ومجموعات الإنفاق الرئيسية عام ٢٠١٥ - القيمة بالجنيه

(المحافظات الحضرية)

الإجمالي	الشرائح الخمسية					شرائح الإنفاق الخمسية مجموعات الإنفاق الرئيسية
	من ٨٠ - ٪١٠٠	من ٦٠ - أقل من ٪٨٠	من ٤٠ - أقل من ٪٦٠	من ٢٠ - أقل من ٪٤٠	أقل من ٢٠ ٪ إنفاقاً	
٤٩٧٨	١٣١٨	١١٠٤	٩٤٠	٨٥٩	٧٥٨	عدد الأسر
١٩٢٣٥	٣٨٤٩	٣٨٤٣	٣٨٤٩	٣٨٤٩	٣٨٤٥	عدد الأفراد
٢٨,٣	٢٠,٦	٣١,٦	٣٥,٤	٣٧,٤	٤٠,٢	الطعام والشراب
٤,٣	٢,٥	٥,٥	٥,٤	٦,٨	٦,٨	المشروبات الكحولية والدخان والمكيفات
٤,٨	٤,٤	٥,١	٥,٥	٥,١	٥,٣	الملابس والأقمشة وأغطية القدم
٢٠,١	٢٣,٤	١٧,٦	١٧,٢	١٦,٦	١٦,٨	المسكن ومستلزماته
٤,١	٤,٣	٣,٦	٣,٩	٤,٠	٤,٢	الأثاث والتجهيزات والمعدات المنزلية وأعمال الصيانة
٩,٧	٩,٤	١١,٧	٩,١	٨,٩	٩,٥	الخدمات والرعاية الصحية
٨,١	١٠,٦	٦,٢	٥,٦	٥,٨	٥,٣	الانتقالات والنقل
٣,٢	٣,١	٣,٥	٣,٤	٢,٩	٢,٨	الاتصالات
٢,٢	٢,٨	٢,٢	١,٥	١,٥	١,١	الثقافة والترفيه
٦,٧	٧,٩	٥,٨	٦,٢	٥,٤	٤,٣	التعليم
٥,٦	٥,٧	٥,٢	٥,٦	٥,٤	٦,٣	المطاعم والفنادق
٤,٤	٤,٣	٤,٠	٤,٥	٤,٦	٥,١	السلع والخدمات المتنوعة

ملحق (٢) التوزيع النسبي لمتوسط الإنفاق السنوي للأسرة (بالجنيه) وفقاً لشرائح الإنفاق الخمسية ومجموعات الإنفاق الرئيسية عام ٢٠١٥ - القيمة بالجنيه

(إقليم الوجه البحري)

الإجمالي	الشرائح الخمسية					شرائح الإنفاق الخمسية مجموعات الإنفاق الرئيسية
	من ٨٠ - ٪١٠٠	من ٦٠ - أقل من ٪٨٠	من ٤٠ - أقل من ٪٦٠	من ٢٠ - أقل من ٪٤٠	أقل من ٢٠ ٪ إنفاقاً	
١٠٦٧٩	٢٩٦٤	٢٣٠٠	١٩٧٣	١٨١٢	١٦٣٠	عدد الأسر
٤٤٤٩٧	٨٩٠١	٨٨٩٩	٨٨٩٩	٨٨٩٦	٨٩٠١	عدد الأفراد
٣٦,٤	٢٧,٨	٣٧,٩	٤١,٠	٤٣,٨	٤٨,٠	الطعام والشراب
٤,٥	٣,٤	٥,٢	٥,٢	٥,٠	٥,٢	المشروبات الكحولية والدخان والمكيفات
٥,٩	٥,١	٦,٤	٦,٥	٦,٣	٦,٠	الملابس والأقمشة وأغطية القدم
١٥,٩	١٤,٠	١٦,٤	١٦,٩	١٧,٤	١٨,٢	المسكن ومستلزماته
٤,١	٤,١	٤,١	٤,١	٤,٠	٣,٩	الأثاث والتجهيزات والمعدات المنزلية وأعمال الصيانة الاعتيادية
١١,٢	١٢,٩	١١,٤	١٠,٤	٩,٠	٨,٩	الخدمات والرعاية الصحية
٥,٨	٨,٢	٤,٨	٤,٣	٣,٩	٣,٦	الانتقالات والنقل
٢,١	٢,٣	٢,٣	٢,١	١,٩	١,٧	الاتصالات
٢,٣	٣,٧	١,٧	١,٦	١,٣	١,٢	الثقافة والترفيه
٤,٣	٤,٦	٤,٥	٤,٣	٤,١	٣,١	التعليم
٢,٨	٢,٥	٣,٠	٣,٠	٣,٠	٣,٢	المطاعم والفنادق
٣,٦	٣,٦	٣,٥	٣,٥	٣,٥	٣,٧	السلع والخدمات المتنوعة

ملحق (٣) التوزيع النسبي لمتوسط الإنفاق السنوي للأسرة (بالجنيه) وفقاً لشرائح الإنفاق الخمسية ومجموعات الإنفاق الرئيسية عام ٢٠١٥ - القيمة بالجنيه
 اقليم الوجه القبلي

الإجمالي	الشرائح الخمسية					شرائح الإنفاق الخمسية مجموعات الإنفاق الرئيسية
	من ٨٠ - ٪١٠٠	من ٦٠ - أقل من ٨٠٪	من ٤٠ - أقل من ٦٠٪	من ٢٠ - أقل من ٤٠٪	أقل من ٢٠٪ إنفاقاً	
٧٩٧٨	٢٣٠١	١٧٠٩	١٥٠٢	١٣١٦	١١٥٠	عدد الأسر
٣٦٨٦٧	٧٣٧٢	٧٣٧٣	٧٣٧٥	٧٣٧٠	٧٣٧٧	عدد الأفراد
٣٦,٩	٢٨,٦	٣٨,٣	٤١,٦	٤٥,٠	٤٨,٩	الطعام والشراب
٥,٤	٤,٣	٦,١	٦,٤	٦,٢	٥,٨	المشروبات الكحولية والدخان والمكيفات
٦,٠	٥,٥	٦,٤	٦,٤	٦,٣	٦,١	الملابس والأقمشة وأغطية القدم
١٧,٦	١٧,٠	١٧,٧	١٧,٧	١٨,١	١٨,٥	المسكن ومستلزماته
٤,١	٤,٠	٤,٢	٤,٢	٤,٠	٤,١	الأثاث والتجهيزات والمعدات المنزلية وأعمال الصيانة الاعتيادية
٨,٧	١٠,٤	٨,٣	٧,٦	٧,١	٦,٨	الخدمات والرعاية الصحية
٥,٥	٧,٦	٤,٨	٣,٩	٣,٧	٣,٥	الانتقالات والنقل
٢,٣	٢,٥	٢,٤	٢,٢	٢,٠	١,٩	الاتصالات
١,٥	٢,٣	١,٢	١,٠	٠,٩	٠,٨	الثقافة والترفيه
٣,٧	٥,٤	٣,٤	٢,٧	٢,٢	١,٦	التعليم
٤,٤	٤,١	٤,٦	٤,٩	٤,٥	٤,٣	المطاعم والفنادق
٣,٩	٣,٨	٣,٩	٤,٠	٣,٩	٤,١	السلع والخدمات المتنوعة

ملحق (٤) التوزيع النسبي لمتوسط الإنفاق السنوي للأسرة (بالجنيه) وفقاً لشرائح الإنفاق الخمسية ومجموعات الإنفاق الرئيسية عام ٢٠١٥ - القيمة بالجنيه
 محافظات الحدود

الإجمالي	الشرائح الخمسية					شرائح الإنفاق الخمسية مجموعات الإنفاق الرئيسية
	من ٨٠ - ٪١٠٠	من ٦٠ - أقل من ٨٠٪	من ٤٠ - أقل من ٦٠٪	من ٢٠ - أقل من ٤٠٪	أقل من ٢٠٪ إنفاقاً	
٣٤١	٩٧	٦٩	٦٥	٥٨	٥٢	عدد الأسر
١٦٦٤	٣٣٢	٣٣٢	٣٣٤	٣٣٣	٣٣٢	عدد الأفراد
٣٩,٤	٣٢,١	٤٠,٧	٤٣,٤	٤٥,٧	٤٨,١	الطعام والشراب
٣,٥	٣,٣	٣,٦	٣,٢	٤,٠	٣,٤	المشروبات الكحولية والدخان والمكيفات
٧,٢	٥,٧	٧,٤	٨,٠	٨,٥	٩,٥	الملابس والأقمشة وأغطية القدم
١٧,٤	١٦,٩	١٦,٨	١٧,٣	١٧,٦	٢٠,٥	المسكن ومستلزماته
٤,٢	٣,٨	٤,٣	٤,٨	٤,٤	٤,٤	الأثاث والتجهيزات والمعدات المنزلية وأعمال الصيانة الاعتيادية
٦,٠	٦,٤	٥,٨	٦,٢	٥,٨	٤,٧	الخدمات والرعاية الصحية
٦,٧	١٠,٤	٥,٤	٤,٣	٤,٢	٣,٥	الانتقالات والنقل
٢,٧	٢,٨	٢,٨	٢,٧	٢,٦	٢,٢	الاتصالات
١,٧	١,٩	١,٧	١,٩	١,٣	١,٠	الثقافة والترفيه
٤,٦	٦,٣	٤,٨	٣,٩	٢,٦	١,٩	التعليم
٢,٤	٢,٧	٢,٥	٢,٣	٢,٢	١,٥	المطاعم والفنادق
٣,٩	٣,٧	٤,٠	٤,١	٣,٩	٣,٧	السلع والخدمات المتنوعة

ملحق (٥) التوزيع النسبي لمتوسط الإنفاق السنوي للأسرة وفقاً لمجموعات الإنفاق الرئيسية والحالة التعليمية لرئيس الأسرة عام ٢٠١٥ - القيمة بالجنيه

(إحفاظات الحضرية) %

الحالة التعليمية لرئيس الأسرة								مجموعات الإنفاق الرئيسية
الإجمالي	جامعي فأعلى	شهادة فوق المتوسطة	شهادة متوسطة	شهادة أقل من المتوسط	شهادة محو الأمية	يقرأ ويكتب	أمسي	
٤٩٧٨	١٠٩١	٢٦٤	١٢٠٥	٩٧٠	٧٩	٥٦٣	٨٠٨	عدد الأسر
١٩٢٣٥	٤١٠٠	١٠٦٨	٤٨٥٨	٣٨١٠	٣٢٥	٢٢١٠	٢٨٦٥	عدد الأفراد
٢٨,٣	٢١,٩	٢٨,٢	٣٠,٢	٣١,٧	٣٤,٧	٣٤,٩	٣٦,٦	الطعام والشراب
٤,٣	٢,٠	٣,٥	٤,٦	٥,٨	٦,٩	٧,٤	٧,٨	المشروبات الكحولية والدخان والمكيفات
٤,٨	٥,٠	٤,٧	٥,١	٤,٧	٤,٤	٤,٩	٤,٠	الملابس والأقمشة وأغطية القدم
٢٠,١	٢٣,٧	١٨,٤	١٧,٧	١٨,٦	١٧,٣	١٧,٩	١٧,٤	المسكن ومستلزماته
٤,١	٤,١	٣,٨	٤,١	٤,٠	٤,٣	٤,٤	٣,٨	الأثاث والتجهيزات والمعدات المنزلية وأعمال الصيانة الاعتيادية
٩,٧	٨,٨	٩,١	٨,٧	١٠,٤	١١,٠	١٢,١	١٣,٢	الخدمات والرعاية الصحية
٨,١	٩,٥	٦,٦	٨,٧	٨,١	٦,١	٤,٨	٥,٠	الانتقالات والنقل
٣,٢	٣,٥	٣,٧	٣,٣	٢,٨	٢,٤	٢,٧	٢,٤	الاتصالات
٢,٢	٢,٨	٢,٣	٢,٦	١,٧	٠,٩	١,٠	١,١	الثقافة والترفيه
٦,٧	٨,٧	٩,٩	٦,٧	٤,٨	٤,١	٤,٢	٢,٣	التعليم
٥,٦	٥,٩	٥,٦	٥,٣	٥,١	٤,٦	٥,٤	٦,٠	المطاعم والفنادق
٤,٤	٤,٢	٤,١	٤,٩	٤,٢	٣,٨	٤,٥	٤,٢	السلع والخدمات المتنوعة

• اجمالي الاستهلاك الفعلي يتضمن الإنفاق الاستهلاكي + اجمالي التحويلات العينية

ملحق (٦) التوزيع النسبي لمتوسط الإنفاق السنوي للأسرة وفقاً لمجموعات الإنفاق الرئيسية والحالة التعليمية لرئيس الأسرة عام ٢٠١٥ - القيمة بالجنيه

(اقليم الوجه البحري) %

الحالة التعليمية لرئيس الأسرة								مجموعات الإنفاق الرئيسية
الإجمالي	جامعي فأعلى	شهادة فوق المتوسطة	شهادة متوسطة	شهادة أقل من المتوسط	شهادة محو الأمية	يقرأ ويكتب	أمسي	
١٠٦٧٩	١٢٩٤	٤٠١	٣٠٠٦	١٤٥٣	٢٦١	١٤٠١	٢٨٦٤	عدد الأسر
٤٤٤٩٧	٥٥٤٥	١٦٩٦	١٣٣٨٠	٦٣١٣	١١٥٤	٥٦٤٢	١٠٧٦٧	عدد الأفراد
٣٦,٤	٣١,١	٣٤,١	٣٦,٥	٣٧,٥	٣٧,٥	٣٧,١	٤٠,٠	الطعام والشراب
٤,٥	٢,٠	٣,٠	٤,١	٦,٢	٥,٣	٥,٦	٥,٦	المشروبات الكحولية والدخان والمكيفات
٥,٩	٦,٥	٦,٧	٦,٤	٥,٦	٥,٧	٥,٠	٥,١	الملابس والأقمشة وأغطية القدم
١٥,٩	١٥,١	١٥,٥	١٥,٥	١٥,٨	١٥,٦	١٦,٤	١٧,٠	المسكن ومستلزماته
٤,١	٤,٤	٤,٢	٤,٢	٤,١	٤,١	٣,٧	٣,٨	الأثاث والتجهيزات والمعدات المنزلية وأعمال الصيانة الاعتيادية
١١,٢	١٠,٩	١٠,١	١٠,٤	١١,٢	١١,٠	١١,٧	١٢,٥	الخدمات والرعاية الصحية
٥,٨	٨,٥	٧,٤	٦,٠	٤,٦	٤,٠	٥,٩	٣,٨	الانتقالات والنقل
٢,١	٢,٨	٢,٨	٢,٢	٢,٠	١,٩	١,٨	١,٧	الاتصالات
٢,٣	٣,٨	٣,٣	٢,١	١,٨	١,٣	١,٩	١,٩	الثقافة والترفيه
٤,٣	٧,٣	٦,٣	٤,٨	٣,٥	٣,٢	٣,١	٢,٠	التعليم
٢,٨	٢,٩	٢,٨	٢,٨	٢,٨	٣,٢	٢,٩	٢,٨	المطاعم والفنادق
٣,٦	٣,٥	٣,٥	٣,٧	٣,٤	٤,١	٣,٣	٣,٦	السلع والخدمات المتنوعة

ملحق (٧) التوزيع النسبي لمتوسط الإنفاق السنوي للأسرة وفقاً لمجموعات الإنفاق الرئيسية والحالة التعليمية لرئيس الأسرة عام ٢٠١٥ - القيمة بالجنيه

(إقليم الوجه القبلي)
%

الحالة التعليمية لرئيس الأسرة								مجموعات الإنفاق الرئيسية
الإجمالي	جامعي فأعلى	شهادة فوق المتوسطة	شهادة متوسطة	شهادة أقل من المتوسط	شهادة محو الأمية	يقرأ ويكتب	أمسي	
٧٩٧٨	٨٥٢	٣١٠	٢٠٨٦	٩٣٢	١٦٥	٩١٣	٢٧٢١	عدد الأسر
٣٦٨٦٧	٣٨٨٩	١٤٥٧	١٠٠٧٦	٤٤٤٣	٨٤٠	٤٢١١	١١٩٥١	عدد الأفراد
٣٦,٩	٢٨,٩	٣٤,١	٣٦,٥	٣٧,٩	٤٠,٨	٣٩,٥	٤١,٢	الطعام والشراب
٥,٤	٢,٣	٣,٨	٥,٠	٦,٨	٦,٩	٦,٨	٦,٩	المشروبات الكحولية والدخان والمكيفات
٦,٠	٦,٩	٦,٣	٦,٤	٥,٩	٥,٨	٥,٣	٥,٣	الملابس والأقمشة وأغطية القدم
١٧,٦	١٧,٢	١٧,١	١٧,٥	١٧,٧	١٦,٥	١٧,٧	١٧,٨	المسكن ومستلزماته
٤,١	٤,١	٤,١	٤,٣	٤,١	٤,٢	٣,٨	٣,٩	الأثاث والتجهيزات والمعدات المنزلية وأعمال الصيانة الاعتيادية
٨,٧	٨,٢	٨,٦	٨,٤	٩,٤	٧,٢	٨,٧	٩,٢	الخدمات والرعاية الصحية
٥,٥	٩,٩	٦,٦	٥,١	٤,٦	٥,٢	٤,٥	٣,٦	الانتقالات والنقل
٢,٣	٣,٠	٢,٨	٢,٤	٢,٢	٢,١	٢,٠	١,٨	الاتصالات
١,٥	٢,٣	١,٣	١,٦	١,٣	٢,٠	١,٢	١,٢	الثقافة والترفيه
٣,٧	٧,٦	٥,٩	٤,٢	٣,٠	١,٨	٢,١	١,٦	التعليم
٤,٤	٤,٥	٤,١	٤,٥	٤,٥	٤,٣	٤,٧	٤,٢	المطاعم والفنادق
٣,٩	٣,٦	٣,٧	٣,٩	٣,٨	٤,١	٣,٩	٣,٩	السلع والخدمات المتنوعة

ملحق (٨) التوزيع النسبي لمتوسط الإنفاق السنوي للأسرة وفقاً لمجموعات الإنفاق الرئيسية والحالة التعليمية لرئيس الأسرة عام ٢٠١٥ - القيمة بالجنيه

(محافظات الحدود)
%

الحالة التعليمية لرئيس الأسرة								مجموعات الإنفاق الرئيسية
الإجمالي	جامعي فأعلى	شهادة فوق المتوسطة	شهادة متوسطة	شهادة أقل من المتوسط	شهادة محو الأمية	يقرأ ويكتب	أمسي	
٣٤١	٦٦	٢٠	١١٤	٤٤	٢١	٣٣	٤٣	عدد الأسر
١٦٦٤	٣٢٤	٨٦	٥٦١	٢١٥	١١٤	١٦٨	١٩٦	عدد الأفراد
٣٩,٤	٣٦,١	٣٥,٦	٤٠,١	٣٧,٧	٤٤,٢	٤١,٨	٤٦,١	الطعام والشراب
٣,٥	١,٨	٣,٦	٣,٥	٤,٧	٣,٦	٤,٨	٤,٨	المشروبات الكحولية والدخان والمكيفات
٧,٢	٧,٣	٧,٦	٧,٦	٦,٤	٧,٥	٧,٤	٦,٢	الملابس والأقمشة وأغطية القدم
١٧,٤	١٦,٣	١٧,٠	١٧,٢	١٨,٠	١٧,٠	١٨,٥	١٩,٧	المسكن ومستلزماته
٤,٢	٣,٩	٦,٣	٤,٤	٣,٨	٤,٢	٣,٨	٣,٨	الأثاث والتجهيزات والمعدات المنزلية وأعمال الصيانة الاعتيادية
٦,٠	٥,٩	٦,٠	٥,٦	٦,١	٧,٨	٧,٩	٥,٣	الخدمات والرعاية الصحية
٦,٧	١١,٢	٥,٠	٤,٦	٩,٢	٤,١	٣,٩	٤,١	الانتقالات والنقل
٢,٧	٣,٢	٢,٨	٢,٦	٢,٤	٢,٣	٢,٣	٢,٢	الاتصالات
١,٧	٢,٤	١,٤	١,٦	١,٥	٠,٩	١,١	٢,٠	الثقافة والترفيه
٤,٦	٥,٧	٧,٤	٥,٧	٢,٩	٢,٠	١,٨	١,٧	التعليم
٢,٤	٢,٦	٢,٤	٢,٦	٢,٠	٢,١	١,٧	٢,٤	المطاعم والفنادق
٣,٩	٣,٧	٣,٨	٣,٨	٤,٣	٤,١	٤,٠	٤,١	السلع والخدمات المتنوعة

ملحق (٩) التوزيع النسبي لمتوسط الإنفاق السنوي للأسرة وفقاً لمجموعات الإنفاق الرئيسية وفئات حجم الأسرة عام ٢٠١٥

(الحافظات الحضرية) %

مجموعات الإنفاق الرئيسية	حجم الأسرة				
	٢-١	٣-٤	٥-٦	٧+	الإجمالي
عدد الأسر	١١٧٩	٢٠١٣	١٥٤٣	٢٤٤	٤٩٧٨
عدد الأفراد	١٩٣٥	٧٢٤٧	٨٢٠١	١٨٥٢	١٩٢٣٥
الطعام والشراب	٢٨,٣	٢٧,٨	٢٨,٣	٣١,٨	٢٨,٣
المشروبات الكحولية والدخان والمكيفات	٣,٣	٤,٢	٤,٥	٦,٧	٤,٣
الملابس والأقمشة وأغطية القدم	٣,٠	٥,١	٥,٣	٥,٩	٤,٨
المسكن ومستلزماته	٢٦,٧	١٩,٨	١٨,١	١٤,٦	٢٠,١
الأثاث والتجهيزات والمعدات المنزلية وأعمال الصيانة الاعتيادية	٥,٧	٣,٨	٣,٦	٣,٣	٤,١
الخدمات والرعاية الصحية	١٤,٢	٩,١	٨,٠	١٢,٣	٩,٧
الانتقالات والنقل	٨,٠	٨,٨	٧,٥	٦,١	٨,١
الاتصالات	٢,٧	٣,٤	٣,٢	٢,٦	٣,٢
الثقافة والترفيه	٢,٥	٢,٠	٢,٢	٢,٩	٢,٢
التعليم	٠,٤	٦,٢	١٠,٢	٧,٣	٦,٧
المطاعم والفنادق	٥,٣	٥,٩	٥,٤	٥,١	٥,٦
السلع والخدمات المتنوعة	٤,١	٤,٠	٤,٨	٥,١	٤,٤

ملحق (١٠) التوزيع النسبي لمتوسط الإنفاق السنوي للأسرة وفقاً لمجموعات الإنفاق الرئيسية وفئات حجم الأسرة عام ٢٠١٥

(إقليم الوجه البحري) %

مجموعات الإنفاق الرئيسية	حجم الأسرة				
	٢-١	٣-٤	٥-٦	٧+	الإجمالي
عدد الأسر	٢٠٤١	٣٩٠٥	٣٩٧٨	٧٥٥	١٠٦٧٩
عدد الأفراد	٣٣٨٤	١٤١٤٦	٢١١٧٧	٥٧٩٠	٤٤٤٩٧
الطعام والشراب	٣٦,٦	٣٥,٨	٣٦,٨	٣٦,٩	٣٦,٤
المشروبات الكحولية والدخان والمكيفات	٣,٢	٤,٩	٤,٣	٥,٦	٤,٥
الملابس والأقمشة وأغطية القدم	٣,٧	٥,٨	٦,٤	٦,٣	٥,٩
المسكن ومستلزماته	٢١,٧	١٦,٨	١٤,٣	١٢,٣	١٥,٩
الأثاث والتجهيزات والمعدات المنزلية وأعمال الصيانة الاعتيادية	٤,٩	٤,١	٤,٠	٣,٥	٤,١
الخدمات والرعاية الصحية	١٦,٩	١٠,٩	٩,٩	١٠,٨	١١,٢
الانتقالات والنقل	٤,٠	٥,٨	٦,٢	٥,٧	٥,٨
الاتصالات	١,٩	٢,٣	٢,١	١,٨	٢,١
الثقافة والترفيه	٣,٢	٢,١	٢,٣	٢,٠	٢,٣
التعليم	٠,٤	٣,٣	٦,١	٥,٢	٤,٣
المطاعم والفنادق	٢,٤	٢,٩	٣,٠	٢,٧	٢,٨
السلع والخدمات المتنوعة	٢,٨	٣,٨	٣,٦	٣,٤	٣,٦

ملحق (١١) التوزيع النسبي لمتوسط الإنفاق السنوي للأسرة وفقاً لمجموعات الإنفاق الرئيسية وفئات حجم الأسرة عام ٢٠١٥

(أقليم الوجه القبلي)

الإجمالي	+٧	٦-٥	٤-٣	٢-١	حجم الأسرة
					مجموعات الإنفاق الرئيسية
٧٩٧٨	١٢٥٦	٢٩٨٥	٢٣٩٠	١٣٤٨	عدد الأسر
٣٦٨٦٧	٩٨٩٢	١٦١٥٧	٨٦٠٥	٢٢١٣	عدد الأفراد
٣٦,٩	٣٩,٥	٣٧,٦	٣٤,٧	٣٥,٨	الطعام والشراب
٥,٤	٦,٠	٥,٦	٥,٥	٣,٨	المشروبات الكحولية والدخان و المكيفات
٦,٠	٦,٦	٦,٦	٥,٦	٣,٩	الملابس والأقمشة وأغطية القدم
١٧,٦	١٤,١	١٦,٧	١٨,٦	٢٤,٠	المسكن ومستلزماته
٤,١	٣,٧	٤,١	٤,١	٤,٨	الأثاث والتجهيزات والمعدات المنزلية وأعمال الصيانة الاعتيادية
٨,٧	٧,٥	٧,٤	٩,٥	١٣,٥	الخدمات والرعاية الصحية
٥,٥	٥,٣	٥,٤	٦,٢	٤,٠	الانتقالات والنقل
٢,٣	٢,٠	٢,٣	٢,٥	٢,٠	الاتصالات
١,٥	١,٣	١,٥	١,٥	٢,٠	الثقافة والترفيه
٣,٧	٣,٨	٤,٨	٣,٤	٠,٥	التعليم
٤,٤	٤,٠	٤,٦	٤,٥	٤,٥	المطاعم والفنادق
٣,٩	٤,٤	٣,٩	٣,٧	٣,٠	السلع والخدمات المتنوعة

ملحق (١٢) التوزيع النسبي لمتوسط الإنفاق السنوي للأسرة وفقاً لمجموعات الإنفاق الرئيسية وفئات حجم الأسرة عام ٢٠١٥

(محافظات الحدود)

الإجمالي	+٧	٦-٥	٤-٣	٢-١	حجم الأسرة
					مجموعات الإنفاق الرئيسية
٣٤١	٥٩	١٣٣	١٠٧	٤٢	عدد الأسر
١٦٦٤	٤٧٨	٧٢٠	٣٩٤	٧١	عدد الأفراد
٣٩,٤	٤٠,٣	٣٩,٤	٣٨,٨	٣٨,٨	الطعام والشراب
٣,٥	٣,٦	٣,٢	٣,٩	٢,٩	المشروبات الكحولية والدخان و المكيفات
٧,٢	٨,٧	٧,١	٦,٩	٤,٩	الملابس والأقمشة وأغطية القدم
١٧,٤	١٥,١	١٥,٧	١٩,٠	٢٦,٩	المسكن ومستلزماته
٤,٢	٣,٩	٣,٩	٤,٤	٦,٠	الأثاث والتجهيزات والمعدات المنزلية وأعمال الصيانة الاعتيادية
٦,٠	٥,٦	٥,٨	٦,٤	٧,٣	الخدمات والرعاية الصحية
٦,٧	٦,٢	٧,٨	٥,٩	٤,٩	الانتقالات والنقل
٢,٧	٢,٧	٢,٦	٢,٩	٢,٤	الاتصالات
١,٧	٢,٢	١,٨	١,٤	٠,٩	الثقافة والترفيه
٤,٦	٥,٧	٦,٣	٢,٤	٠,٣	التعليم
٢,٤	٢,٢	٢,٤	٢,٣	٣,٨	المطاعم والفنادق
٣,٩	٤,٢	٣,٧	٤,٣	٢,٩	السلع والخدمات المتنوعة

ملحق (١٣) التوزيع النسبي لمتوسط الإنفاق السنوي للأسرة وفقاً لمجموعات الإنفاق الرئيسية ونوع المسكن عام ٢٠١٥

(محافظات الحضرية)

نوع المسكن	شقة	أكثر من شقة	فيلا	بيت ريفي	غرفة أو أكثر في وحدة سكنية	غرفة مستقلة أو أكثر	مسكن جوازي	الإجمالي	مجموعات الإنفاق الرئيسية
									%
عدد الأسر	٤٦٦٠	٣٦	١٣	١٢	١٢٦	١٢٨	٤	٤٩٧٨	
عدد الأفراد	١٨٠١٧	١٧٩	٥٨	٧١	٤٣٧	٤٦٩	٤	١٩٢٣٥	
الطعام والشراب	٢٨,٣	١٧,٢	٢٦,٥	٣٣,٨	٣٧,٥	٣٦,١	٢٢,٨	٢٨,٣	
المشروبات الكحولية والدخان والمكيفات	٤,٢	١,١	٤,١	٥,٧	١٢,٦	١٠,٠	٠,٠	٤,٣	
الملابس والأقمشة وأغطية القدم	٤,٩	٥,١	٣,١	٣,٧	٥,٣	٣,٨	٢,٥	٤,٨	
المسكن ومستلزماته	٢٠,١	٢٤,٨	٢٨,٢	١٦,٢	١٤,١	١٢,١	٣٥,٥	٢٠,١	
الأثاث والتجهيزات والمعدات المنزلية وأعمال الصيانة الاعتيادية	٤,٠	٤,٢	٤,٤	٢,٨	٤,١	٤,٠	٥,٠	٤,١	
الخدمات والرعاية الصحية	٩,٨	٧,٩	٦,٥	١٣,٥	١٢,٠	٩,٢	٨,١	٩,٧	
الانتقالات والنقل	٨,١	١٢,٨	٧,١	٦,٥	٤,٠	٥,١	٥,٤	٨,١	
الاتصالات	٣,٢	٤,٦	٣,٠	٢,٢	٢,١	٢,١	١,٣	٣,٢	
الثقافة والترفيه	٢,٢	٤,٣	٣,٤	٠,٨	٠,٨	٠,٥	٠,٠	٢,٢	
التعليم	٦,٧	٩,٥	٤,٤	٤,٣	١,٧	٢,٧	٠,٠	٦,٧	
المطاعم والفنادق	٥,٥	٨,٣	٦,٢	٥,٣	٨,٤	٧,٩	١٧,١	٥,٦	
السلع والخدمات المتنوعة	٤,٤	٢,٨	٢,٦	٤,٩	٤,٥	٥,٠	٥,٦	٤,٤	

ملحق (١٤) التوزيع النسبي لمتوسط الإنفاق السنوي للأسرة وفقاً لمجموعات الإنفاق الرئيسية ونوع المسكن عام ٢٠١٥

اقليم الوجه البحرى

نوع المسكن	شقة	أكثر من شقة	فيلا	بيت ريفي	غرفة أو أكثر في وحدة سكنية	غرفة مستقلة أو أكثر	مسكن جوازي	الإجمالي	مجموعات الإنفاق الرئيسية
									%
عدد الأسر	٩٣٦٨	١٢٨	١١	٨٨٦	١٩٦	٨٧	٣	١٠٦٧٩	
عدد الأفراد	٣٨٧٥٦	٦٨٨	٤٩	٤١١٧	٦٥٦	٢٢٦	٦	٤٤٤٩٧	
الطعام والشراب	٣٦,٢	٢٣,٥	٢٩,٦	٤٢,٩	٤١,٨	٤٨,٤	٥١,٩	٣٦,٤	
المشروبات الكحولية والدخان والمكيفات	٤,٤	٢,٢	٤,٠	٦,٢	٨,٣	٦,٣	٠,٠	٤,٥	
الملابس والأقمشة وأغطية القدم	٥,٩	٥,٤	٨,٥	٥,٧	٤,٩	٥,٥	٤,٦	٥,٩	
المسكن ومستلزماته	١٦,٢	١١,٦	١٥,٦	١٤,٣	١٤,٥	١٦,٦	١٦,١	١٥,٩	
الأثاث والتجهيزات والمعدات المنزلية وأعمال الصيانة الاعتيادية	٤,١	٣,٢	٨,٥	٣,٩	٣,٧	٤,٤	٢,٦	٤,١	
الخدمات والرعاية الصحية	١١,٢	٩,٤	٤,٨	١١,٥	١٢,٧	١٨,٠	٣٦,٠	١١,٢	
الانتقالات والنقل	٥,٦	١٤,٧	١٤,٦	٤,٤	٣,٥	٥,٠	٢,١	٥,٨	
الاتصالات	٢,٢	٢,٢	٢,٧	١,٧	١,٥	١,٤	٠,٧	٢,١	
الثقافة والترفيه	٢,٣	٥,٠	١,٩	١,٣	٢,٣	٠,٦	٠,٨	٢,٣	
التعليم	٤,٤	٨,٢	٣,٢	٢,٥	٢,٣	١,٦	٠,٥	٤,٣	
المطاعم والفنادق	٢,٩	٢,٠	٣,٠	٢,٧	٣,١	٣,٨	٣,٤	٢,٨	
السلع والخدمات المتنوعة	٣,٥	٤,٣	٣,١	٣,٧	٣,٠	٢,٨	٢,٧	٣,٦	

ملحق (١٥) التوزيع النسبي لمتوسط الإنفاق السنوي للأسرة وفقاً لمجموعات الإنفاق الرئيسية ونوع المسكن عام ٢٠١٥

(إقليم الوجه القبلي)

الإجمالي	مسكن جوازي	غرفة مستقلة أو أكثر	غرفة أو أكثر في وحدة سكنية	بيت ريفى	فيلا	أكثر من شقة	شقة	نوع المسكن	
								مجموعات الإنفاق الرئيسية	
٧٩٧٨	١	١٢٥	٥٢٠	٢٤٧٩	١٣	١٩٥	٤٦٤٥	عدد الأسر	
٣٦٨٦٧	١	٤٠٢	٢١١٨	١٢٥٧١	٦٨	١١٠٤	٢٠٦٠٢	عدد الأفراد	
٣٦,٩	٨٦,١	٤١,٧	٤٤,٥	٤١,٩	٣٣,١	٣١,١	٣٤,٦	الطعام والشراب	
٥,٤	٠,٠	٦,٥	٦,٩	٦,٤	٣,٨	٣,٩	٥,٠	المشروبات الكحولية والدخان والمكيفات	
٦,٠	٨,٨	٥,٠	٦,٠	٥,٧	٦,٤	٦,٢	٦,١	الملابس والأقمشة وأغطية القدم	
١٧,٦	٢٢,٤	١٦,٩	١٦,١	١٦,٤	٢٣,١	١٨,٣	١٨,١	المسكن ومستلزماته	
٤,١	٤,١	٤,٧	٤,٥	٤,١	٤,٥	٣,٤	٤,١	الأثاث والتجهيزات والمعدات المنزلية وأعمال الصيانة الاعتيادية	
٨,٧	١٥,٥	١٣,٥	٩,٧	٨,٢	٧,٧	٦,٣	٩,٠	الخدمات والرعاية الصحية	
٥,٥	١,٧	٣,٨	٣,٦	٤,٠	٤,١	٥,٣	٦,٣	الانتقالات والنقل	
٢,٣	٠,٠	١,٩	١,٨	١,٩	١,٩	٢,٢	٢,٥	الاتصالات	
١,٥	٠,٠	٠,٩	٠,٧	١,٢	٠,٩	٣,٠	١,٦	الثقافة والترفيه	
٣,٧	٠,٠	١,٤	١,٤	١,٧	٢,٠	٤,٥	٤,٨	التعليم	
٤,٤	٢,٥	٥,٤	٤,٧	٣,٨	٢,٩	٤,٢	٤,٧	المطاعم والفنادق	
٣,٩	٢,٣	٣,٨	٤,١	٤,٠	٥,٤	٣,٨	٣,٨	السلع والخدمات المتنوعة	

ملحق (١٦) التوزيع النسبي لمتوسط الإنفاق السنوي للأسرة وفقاً لمجموعات الإنفاق الرئيسية ونوع المسكن عام ٢٠١٥

(محافظات الحدود)

الإجمالي	مسكن جوازي	غرفة مستقلة أو أكثر	غرفة أو أكثر في وحدة سكنية	بيت ريفى	فيلا	أكثر من شقة	شقة	نوع المسكن	
								مجموعات الإنفاق الرئيسية	
٣٤١	٠	٢	٣	٧٥	٣	٢	٢٥٦	عدد الأسر	
١٦٦٤	٠	٨	١٣	٣٧٤	١٣	٢٣	١٢٣٣	عدد الأفراد	
٣٩,٤	—	٥٩,٦	٤٢,٨	٤٤,٠	٢٧,٦	٤٢,٥	٣٨,٤	الطعام والشراب	
٣,٥	—	٩,٢	٧,٨	٣,٩	٣,٤	٤,٣	٣,٣	المشروبات الكحولية والدخان والمكيفات	
٧,٢	—	١١,٦	٧,١	٧,٠	٦,٠	٧,٧	٧,٣	الملابس والأقمشة وأغطية القدم	
١٧,٤	—	١٨,٦	١٦,٦	١٥,٩	٢٢,٧	١٣,٩	١٧,٦	المسكن ومستلزماته	
٤,٢	—	٥,٨	٣,١	٣,٧	٢,٩	٥,٧	٤,٤	الأثاث والتجهيزات والمعدات المنزلية وأعمال الصيانة الاعتيادية	
٦,٠	—	٥,٣	٥,٨	٤,٤	٢,٤	٣,٢	٦,٥	الخدمات والرعاية الصحية	
٦,٧	—	٣,٠	٤,٤	٤,٤	٦,٩	٣,٣	٧,٣	الانتقالات والنقل	
٢,٧	—	١,٨	٣,٥	٢,١	٣,٠	٢,١	٢,٨	الاتصالات	
١,٧	—	٠,٤	٠,٥	١,٢	١,٦	١,٠	١,٩	الثقافة والترفيه	
٤,٦	—	٠,٨	١,٨	٣,٠	١٢,٤	١,٥	٤,٩	التعليم	
٢,٤	—	٠,٨	٦,٦	٢,٠	٤,٩	١,٣	٢,٤	المطاعم والفنادق	
٣,٩	—	٤,١	٤,١	٣,٤	٣,٢	٣,٧	٤,٠	السلع والخدمات المتنوعة	