



جمهورية مصر العربية  
الجهاز المركزي للتعبئة العامة والإحصاء

النشرة السنوية  
لإحصاءات التخزين لحساب الغير  
بمنشآت القطاع العام/الأعمال العام والقطاع الخاص  
عام ٢٠١٣/٢٠١٢



إصدار فبراير ٢٠١٤

مرجع رقم ٧١ - ٢١٣١٦/٣٠١٣



جمهورية مصر العربية  
الجهاز المركزى للتعبئة العامة وإحصاء

النشرة السنوية  
لإحصاءات التخزين لحساب الغير  
بمنشآت القطاع العام / الأعمال العام  
والقطاع الخاص  
عام ٢٠١٢ / ٢٠١٣

اليوبيل الذهبى  
عام ١٩٦٤ - ٢٠١٤

عند استخدام إحصاءاتنا  
يرجى الإشارة إلى الجهاز المركزى للتعبئة العامة والإحصاء  
كمصدر للبيانات

<http://www.capmas.gov.eg>

مرجع رقم: (٧١ - ٢١٣١٦ - ٢٠١٣)

إصدار فبراير ٢٠١٤

## تقديم

يعتبر قطاع التخزين من القطاعات الهامة، فهو الصلة التي تربط بين المنتج والمستهلك من السلع وتقتصر بيانات هذه النشرة على المنشآت التي تقوم بتخزين السلع لحساب الغير والمحافظة على صفاتها الطبيعية لفترة من الوقت نظير مقابل مادي.

لذا يقوم الجهاز المركزي للتعبئة العامة والإحصاء بإصدار " النشرة السنوية لإحصاءات التخزين لحساب الغير بمنشآت القطاع العام / الأعمال العام والقطاع الخاص " والتي تتضمن عدد منشآت التخزين لحساب الغير بأنواعها المختلفة ( شون ومخازن - ثلاجات - صوامع ) وحركة المخزون وعدد العاملين وتكاليف العمالة، بالإضافة إلى قيمة المواد الكيماوية المستخدمة في حفظ السلع وكذلك المصروفات والإيرادات وذلك طبقاً للمحافظات.

يقدم الجهاز هذه النشرة لعام ٢٠١٢/٢٠١٣ لتكون عوناً للباحثين والمخططين والمهتمين بهذا المجال، آملاً أن تحقق الأهداف المرجوة منها.

والله ولي التوفيق ،،،

لواء / أبو بكر الجندى

رئيس الجهاز المركزي للتعبئة العامة والإحصاء

## فهرس الجداول

رقم الصفحة	البيان	رقم الجدول
١	منهجية الإحصائية	
٤	المؤشرات العامة	
<u>الباب الأول: الجداول الاجمالية عام ٢٠١٢/٢٠١٣</u>		
٢٣	اجمالي عدد الشون والمخازن والصوامع والثلاجات موزعة طبقا للمحافظات	١
٢٤	اجمالي حركة المخزون بالشون والمخازن	٢
٢٧	اجمالي حركة حركة المخزون بالثلاجات	٣
٢٩	اجمالي حركة المخزون بالصوامع / اجمالي قيمة المواد الكيماوية المستخدمة في حفظ السلع موزعة طبقا للمحافظات	٥-٤
<u>الباب الثاني: الشون والمخازن عام ٢٠١٢/٢٠١٣</u>		
٣١	اجمالي عدد الشون والمخازن و مساحتها وسعتها التصميميه موزعا طبقا للمحافظات.	٦
٣٢	اجمالي عدد العاملين الدائمين والمؤقتين بالشون والمخازن موزعة طبقا للمحافظات	٧
٣٣	اجمالي تكاليف العمالة بالشون والمخازن موزعة طبقا للمحافظات	٨
٣٤	حركة المخزون بالشون والمخازن	٩
٤٢	اجمالي المستلزمات السلعية المستهلكة بالشون والمخازن موزعة طبقا للمحافظات	١٠
٤٤	اجمالي المصروفات الخدمية بالشون والمخازن موزعة طبقا للمحافظات	١١
٤٥	اجمالي المصروفات الأخرى بالشون والمخازن موزعة طبقا للمحافظات	١٢
٤٧	اجمالي إيرادات النشاط بالشون والمخازن موزعة طبقا للمحافظات	١٣
٤٨	اجمالي حركة المخزون من المستلزمات السلعية المملوكة للمنشأة بالشون والمخازن موزعة طبقا للمحافظات	١٤
٤٩	اجمالي حركة الاصول الثابتة بالشون والمخازن موزعة طبقا للمحافظات	١٥
<u>الباب الثالث: الثلاجات عام ٢٠١٢/٢٠١٣</u>		
٥٣	اجمالي عدد الثلاجات وعدد غرف الحفظ وحجمها وحجم التشغيل موزعه طبقا للمحافظات.	١٦
٥٤	اجمالي عدد العاملين الدائمين والمؤقتين بالثلاجات موزعة طبقا للمحافظات	١٧
٥٥	اجمالي تكاليف العمالة بالثلاجات موزعة طبقا للمحافظات	١٨
٥٦	حركة المخزون بالثلاجات	١٩

## تابع فهرس الجداول

رقم الصفحة	البيان	رقم الجدول
٦٣	اجمالي المستلزمات السلعية المستهلكة بالثلاجات موزعة طبقا للمحافظات	٢٠
٦٥	اجمالي المصروفات الخدمية بالثلاجات موزعة طبقا للمحافظات	٢١
٦٦	اجمالي المصروفات الاخرى بالثلاجات موزعة طبقا للمحافظات	٢٢
٦٨	اجمالي ايرادات النشاط بالثلاجات موزعة طبقا للمحافظات	٢٣
٦٩	اجمالي حركة المخزون من المستلزمات السلعية المملوكة للمنشأة بالثلاجات موزعة طبقا للمحافظات	٢٤
٧٠	اجمالي حركة الاصول الثابتة بالثلاجات موزعة طبقا للمحافظات	٢٥
<u>الباب الرابع : الصوامع عن عام ٢٠١٢/٢٠١٣</u>		
٧٤	اجمالي انواع الصوامع موزعة طبقا للمحافظات	٢٦
٧٥	اجمالي عدد الصوامع والخلايا ومساحتها وحجم التشغيل موزعه طبقا للمحافظات.	٢٧
٧٦	اجمالي عدد العاملين الدائمين والمؤقتين بالصوامع موزعة طبقا للمحافظات	٢٨
٧٧	اجمالي تكاليف العمالة بالصوامع موزعة طبقا للمحافظات	٢٩
٧٨	حركة المخزون بالصوامع	٣٠
٨٠	اجمالي المستلزمات السلعية المستهلكة بالصوامع موزعة طبقا للمحافظات	٣١
٨٢	اجمالي المصروفات الخدمية بالصوامع موزعة طبقا للمحافظات	٣٢
٨٣	اجمالي المصروفات الاخرى بالصوامع موزعة طبقا للمحافظات	٣٣
٨٥	اجمالي ايرادات النشاط بالصوامع موزعة طبقا للمحافظات	٣٤
٨٦	اجمالي حركة المخزون من المستلزمات السلعية المملوكة للمنشأة بالصوامع موزعة طبقا للمحافظات	٣٥
٨٧	اجمالي حركة الاصول الثابتة بالصوامع موزعة طبقا للمحافظات	٣٦

## منهجية النشرة

### أولاً : هدف النشرة :

تهدف النشرة إلى عرض بيانات السلع المخزونة لحساب الغير بمنشآت القطاع العام/ الأعمال العام والقطاع الخاص مصنفة طبقاً لدليل السلع حيث تقوم هذه المنشآت بتخزين السلع والمحافظة على صفتها الطبيعية لفترة من الوقت نظير مقابل مادي وقد تختلف أعداد الشون أو المخازن من سنة إلى أخرى تبعاً لكونها مملوكة للجهة أو مؤجرة مؤقتاً، وكذلك قد تختلف أعداد حجرات التبريد والتجميد وأحجامها تبعاً لنوع وكمية السلع المراد حفظها بالثلاجات .

### ثانياً : دورية النشرة :

تصدر النشرة بصفة دورية سنوياً، ويتم إستيفاء البيانات عن الفترة من أول يوليو ٢٠١٢ إلى آخر يونيو ٢٠١٣ وإذا كانت السنة المالية للمنشأة تختلف عن السنة المالية المطلوبة فتستوفى البيانات عن سنة تقع ستة أشهر منها على الأقل خلال السنة المطلوب عنها البيان.

وإذا كانت المنشأة قد تأسست أو توقفت خلال السنة المالية ٢٠١٢/٢٠١٣ فتستوفى هذه البيانات عن الفترة الواقعة خلال تلك السنة مهما كانت مدتها.

### ثالثاً : مصادر جمع البيانات :

تجمع البيانات على الإستمارات (١٧٦، ١٧٨، ١٧٩) والمصادر التي تستوفى منها البيانات هي على سبيل الحصر:

- ١- فروع بنك التنمية والإئتمان الزراعى بالمحافظات (تستوفى إستمارة واحدة عن جميع الشون والمخازن التابعة لكل فرع (مركز) وإستمارة واحدة لكل صومعة على حدة).
- ٢- الشركة العامة للصوامع والتخزين (إستمارة لكل منشأة سواء كانت صومعة أو مخزن).
- ٣- البنوك التجارية (إستمارة لكل منشأة سواء كانت شونة أو مخزن).
- ٤- شركة المستودعات المصرية العامة بميناء الأسكندرية (إستمارة واحدة لجميع المخازن وأخرى للثلاجات).
- ٥- شركة مصر للتجارة الخارجية (إستمارة واحدة لكل شونة أو مخزن).
- ٦- شركة مطاحن ومخابز جنوب القاهرة / ومطاحن ومخابز الأسكندرية (أستمارة واحدة لجميع الشون والمخازن).
- ٧- شركة مصر للاستيراد والتصدير (إستمارة واحدة لكل شونة أو مخزن).
- ٨- شركة مضارب الدقهلية (إستمارة واحدة لكل ثلاجة).
- ٩- شركة إسكندرية للتليج والتبريد (إستمارة واحدة لكل ثلاجة).
- ١٠- الجمعية التعاونية لمنتجى البطاطس (إستمارة واحدة لكل ثلاجة).
- ١١- ثلاجات القطاع الخاص (إستمارة واحدة لكل ثلاجة).

## رابعاً : إطار النشرة :

تضم النشرة ٥٥٠ مصدرراً وفروعها وقد تم إستيفاء ٤٨٣ منها (٢٨٦ مصدرراً قطاع عام / أعمال عام و ١٩٧ مصدرراً قطاع خاص بنسبة إستجابة قدرها ٨٢,٨٧٪) وذلك لأعمال الصيانة والتصفية لباقي المنشآت.

## خامساً : التعاريف المستخدمة

١- الشونة هى مساحة أرض خالية يتم التخزين فيها ويغطى المخزون بمشمعات لحمايته من الأمطار وقد تكون محاطة بسور أو عليها مظلة

أو سقف وتقاس مساحة الشون ( بالفدان والقيراط والسهم).

### ٢- المخزن :

هو مبنى محدد من جميع الجهات بجوائط وله سقف وبوابة يتم التخزين فيه ويقاس حجمه بالمتر المكعب (طول × عرض × إرتفاع).

٣- الصومعة : هى هياكل معدنية تحتوى على عدد من الخلايا يتم تخزين الغلال فيها ويتم سحب السلع المخزونة أولاً بأول من أسفل الهياكل وتقاس مساحتها بالسعة التصميمية ( طول × عرض × إرتفاع ) وهناك ثلاثة أنواع من الصومع :

أ. صومعة موانى : وهى معدة لاستقبال القمح والغلال المستوردة من الخارج لحين توزيعها بجوار الموانى.

ب- صومعه رئيسية : ذات حجم كبير.

ج- صومعة توزيع : صومعة يتم التوزيع منها إلى باقى الأماكن أو المطاحن.

### ٤- الثلاجة :

هى مجموعة غرف للحفظ بالتبريد أو التجميد ويتم صنع جدران هذه الغرف من مواد عازلة مثل الفلين والصوف الزجاجى مع إمكانية التحكم فى درجة حرارة هذه الغرف ويقاس حجم الثلاجة بالمتر المكعب (طول × عرض × إرتفاع) ، ويتم حساب التشغيل الفعلى بتجميع حاصل ضرب كل كمية بالطن تم تخزينها×عدد أيام التخزين لها خلال السنة وهناك نوعان من الحفظ.

#### أ- الحفظ بالتبريد :

وهو حفظ المواد الغذائية حفظاً مؤقتاً بين درجات ( صفر، - ١٠م°) لفترة أقصاها ثلاثة أشهر.

#### ب- الحفظ بالتجميد :

وهو أفضل أنواع الحفظ حيث يحفظ على معظم الخواص الطبيعية والكيميائية للمواد المحفوظة بحالة تقترب من حالتها الطازجة بين درجات (-١٠م°، -٥٠م°) لفترة أقصاها ستة أشهر.

سادسا: الرموز المستخدمة:

(-) لا يوجد قيمة

سابعا: طرق إتاحة البيانات:

ورقى - الموقع الألكترونى

ملاحظات:

- يلاحظ أن مخزون أول العام عن العام الحالى لايساوى مخزون آخر العام عن العام السابق وذلك كما هو وارد من معظم المصادر نظراً لتغير إطار المنشآت وإستبعاد بعض المنشآت من سنة إلى أخرى لتوقفها أو إغلاقها أو تصفيتها وكذلك نتيجة تأجير القطاع العام / الأعمال العام بعض الشون والمخازن والثلاجات والصوامع للقطاع الخاص لمدد زمنية مختلفة خلال السنة الواحدة.



## المؤشرات العامة

### الشون والمخازن :

١- بلغ عدد الشون في القطاع العام / الأعمال العام ٥٢١ شونة عام ٢٠١٢/٢٠١٣ مقابل ٥١٠ شونة عام ٢٠١١/٢٠١٢ بنسبة زيادة قدرها ٢,٢٪.

٢- بلغ عدد المخازن في القطاع العام / الأعمال العام ١٤١٤ مخزن عام ٢٠١٢/٢٠١٣ مقابل ١٣٣١ مخزن عام ٢٠١١/٢٠١٢ بنسبة زيادة قدرها ٦,٢٪.

ومن أهم المجموعات السلعية ما يلي:

#### أ- مجموعة الغلال ومستحضراتها :

■ بلغ الوارد من هذه المجموعة ١,٩٥ مليون طن عام ٢٠١٢/٢٠١٣ مقابل ٢,٣٥ مليون طن عام ٢٠١١/٢٠١٢ بنسبة انخفاض قدرها ١٧,١٪ ويمثل القمح نسبة ٨٨,٤٪ من إجمالي المجموعة حيث بلغ الوارد منه ١,٧٢ مليون طن عام ٢٠١٢/٢٠١٣ مقابل ٢,٢٠ مليون طن عام ٢٠١١/٢٠١٢ بنسبة انخفاض قدرها ٢١,٨٪.

■ بلغ المنصرف من هذه المجموعة ١,٩٥ مليون طن عام ٢٠١٢/٢٠١٣ مقابل ١,٦٢ مليون طن عام ٢٠١١/٢٠١٢ بنسبة زيادة قدرها ٢٠,٠٪ ويمثل القمح نسبة ٨٨,١٪ من إجمالي هذه المجموعة حيث بلغ المنصرف منه ١,٧١ مليون طن عام ٢٠١٢/٢٠١٣ مقابل ١,٤٧ مليون طن عام ٢٠١١/٢٠١٢ بنسبة زيادة قدرها ١٦,٣٪.

■ بلغ رصيد آخر العام من هذه المجموعة ١,٠٧ مليون طن عام ٢٠١٢/٢٠١٣ مقابل ١,٦٢ مليون طن عام ٢٠١١/٢٠١٢ بنسبة انخفاض قدرها ٣٤,٣٪ ويمثل القمح نسبة ٩٩,٩٪ من إجمالي هذه المجموعة حيث بلغ رصيد آخر العام منه ١,٠٧ مليون طن عام ٢٠١٢/٢٠١٣ مقابل ١,٦٢ مليون طن عام ٢٠١١/٢٠١٢ بنسبة انخفاض قدرها ٣٤,١٪ وذلك نتيجة زيادة المنصرف منه خلال العام.

#### ب- مجموعة الأسمدة المصنعة :

■ بلغ الوارد من هذه المجموعة ٤٨٩ ألف طن عام ٢٠١٢/٢٠١٣ مقابل ١,١١ مليون طن عام ٢٠١١/٢٠١٢ بنسبة انخفاض قدرها ٥٦,٠٪ وتمثل الأسمدة النيتروجينية نسبة ٩٥,٣٪ من إجمالي المجموعة حيث بلغ الوارد منها ٤٦٦,٢٣ ألف طن عام ٢٠١٢/٢٠١٣ مقابل ١,٠٨ مليون طن عام ٢٠١١/٢٠١٢ بنسبة انخفاض قدرها ٥٦,٨٪.

■ بلغ المنصرف من هذه المجموعة ٤٤٧,١٣ ألف طن عام ٢٠١٢/٢٠١٣ مقابل ١,٠٧ مليون طن عام ٢٠١١/٢٠١٢ بنسبة انخفاض قدرها ٥٨,٢٪ وتمثل الأسمدة النيتروجينية نسبة ٩٥,١٪ من إجمالي هذه المجموعة حيث بلغ المنصرف منه ٤٢٥,٢٧ ألف طن عام ٢٠١٢/٢٠١٣ مقابل ١,٠٤ مليون طن عام ٢٠١١/٢٠١٢ بنسبة انخفاض قدرها ٥٩,٠٪.

■ بلغ رصيد آخر العام من هذه المجموعة ٧٦,٩٠ ألف طن عام ٢٠١٢/٢٠١٣ مقابل ٩٤,١٩ ألف طن عام ٢٠١١/٢٠١٢ بنسبة انخفاض قدرها ١٨,٤٪ وتمثل الأسمدة النيتروجينية نسبة ٩٧,٩٪ من إجمالي هذه المجموعة حيث بلغ رصيد آخر العام منه ٧٥,٣٠ ألف طن عام ٢٠١٢/٢٠١٣ مقابل ٩٢,٠٣ ألف طن عام ٢٠١١/٢٠١٢ بنسبة انخفاض قدرها ١٨,٢٪.

## الثلاجات :

- ١- بلغ عدد الثلاجات في القطاع العام / الأعمال العام ٢٣ ثلاجة عام ٢٠١٣/٢٠١٢ مقابل ٢٠ ثلاجة عام ٢٠١٢/٢٠١١ بنسبة زيادة قدرها ١٥,٠٪.
- ٢- بلغ عدد الثلاجات في القطاع الخاص ١٩٧ ثلاجة عام ٢٠١٣/٢٠١٢ مقابل ٢٢٦ ثلاجة عام ٢٠١٢/٢٠١١ بنسبة إنخفاض قدرها ١٢,٨٪.

ومن أهم المجموعات السلعية في القطاع العام/الأعمال الخاص ما يلي:

### أ- مجموعة الأسماك ومستحضراتها:

- بلغ الوارد من هذه المجموعة ٧٥,٦٢ ألف طن عام ٢٠١٣/٢٠١٢ مقابل ١٧٠,٨٢ ألف طن عام ٢٠١٢/٢٠١١ بنسبة الإنخفاض قدرها ٥٥,٧٪ وتمثل الأسماك المجمدة والطازجة نسبة ٩٩,٤٪ من إجمالي المجموعة حيث بلغ الوارد منها ٧٥,٢٠ ألف طن عام ٢٠١٣/٢٠١٢ مقابل ١٧٠,٣٦ ألف طن عام ٢٠١٢/٢٠١١ بنسبة الإنخفاض قدرها ٥٥,٩٪.
- بلغ المنصرف من هذه المجموعة ٧١,٥٠ ألف طن عام ٢٠١٣/٢٠١٢ مقابل ١٧١,٤٧ ألف طن عام ٢٠١٢/٢٠١١ بنسبة اخفاض قدرها ٥٨,٣٪ وتمثل الأسماك المجمدة والطازجة نسبة ٩٩,٤٪ من إجمالي المجموعة حيث بلغ المنصرف منها ٧١,٠٦ ألف طن عام ٢٠١٣/٢٠١٢ مقابل ١٧١,٢١ ألف طن عام ٢٠١٢/٢٠١١ بنسبة الإنخفاض قدرها ٥٨,٥٪.
- بلغ رصيد آخر العام من هذه المجموعة ١٣,٦٥ ألف طن عام ٢٠١٣/٢٠١٢ مقابل ٩,٢٣ ألف طن عام ٢٠١٢/٢٠١١ بنسبة زيادة قدرها ٤٧,٩٪ وتمثل الأسماك المجمدة والطازجة نسبة ٩٩,٩٪ من إجمالي هذه المجموعة حيث بلغ رصيد آخر العام منه ١٣,٦٣ ألف طن عام ٢٠١٣/٢٠١٢ مقابل ٩,٠٣ ألف طن عام ٢٠١٢/٢٠١١ بنسبة زيادة قدرها ٥٠,٩٪.

### ب- مجموعة الفواكه والخضروات:

- بلغ الوارد من هذه المجموعة ٧٣٨,٦١ ألف طن عام ٢٠١٣/٢٠١٢ مقابل ٨٤٦,٣٠ ألف طن عام ٢٠١٢/٢٠١١ بنسبة الإنخفاض قدرها ١٢,٧٪ وتمثل البطاطس نسبة ٥٩,٦٪ من إجمالي هذه المجموعة حيث بلغ الوارد منه ٤٤٠,٢٤ ألف طن عام ٢٠١٣/٢٠١٢ مقابل ٤٥٣,٨٧ ألف طن عام ٢٠١٢/٢٠١١ بنسبة الإنخفاض قدرها ٣,٠٪.
- بلغ المنصرف من هذه المجموعة ٧٥٨,٤٢ ألف طن عام ٢٠١٣/٢٠١٢ مقابل ٦٨٨,٨٧ ألف طن عام ٢٠١٢/٢٠١١ بنسبة زيادة قدرها ١٠,١٪ وتمثل البطاطس نسبة ٥٨,١٪ من إجمالي هذه المجموعة حيث بلغ المنصرف منه ٤٤٠,٧٥ ألف طن عام ٢٠١٣/٢٠١٢ مقابل ١٩٧,٤٩ ألف طن عام ٢٠١٢/٢٠١١ بنسبة زيادة قدرها ١٢٣,٢٪.

■ بلغ رصيد آخر العام من هذه المجموعة ٧٢,٨٤ ألف طن عام ٢٠١٣/٢٠١٢ مقابل ٣٢٤,٨١ ألف طن عام ٢٠١٢/٢٠١١ بنسبة انخفاض قدرها ٧٧,٦٪ وتمثل البطاطس نسبة ١٥,٧٪ من إجمالي هذه المجموعة حيث بلغ رصيد آخر العام منه ١١,٤٢ ألف طن عام ٢٠١٣/٢٠١٢ مقابل ٢٧٠,٠٢ ألف طن عام ٢٠١٢/٢٠١١ بنسبة انخفاض قدرها ٩٥,٨٪.

### الصوامع :

١- بلغ عدد الصوامع في القطاع العام / الأعمال العام ٢٤ صومعة عام ٢٠١٣/٢٠١٢ مقابل ٢٩ صومعة عام ٢٠١٢/٢٠١١ بنسبة انخفاض قدرها ١٧,٢٪.

ومن أهم المجموعات السلعية ما يلي :

مجموعة الغلال ومستحضراتها :

■ بلغ الوارد من هذه المجموعة ٦,٣٠ مليون طن عام ٢٠١٣/٢٠١٢ مقابل ٨,٣٣ مليون طن عام ٢٠١٢/٢٠١١ بنسبة انخفاض قدرها ٢٤,٥٪ ويمثل القمح ٩٩,٩٪ من إجمالي هذه المجموعة.

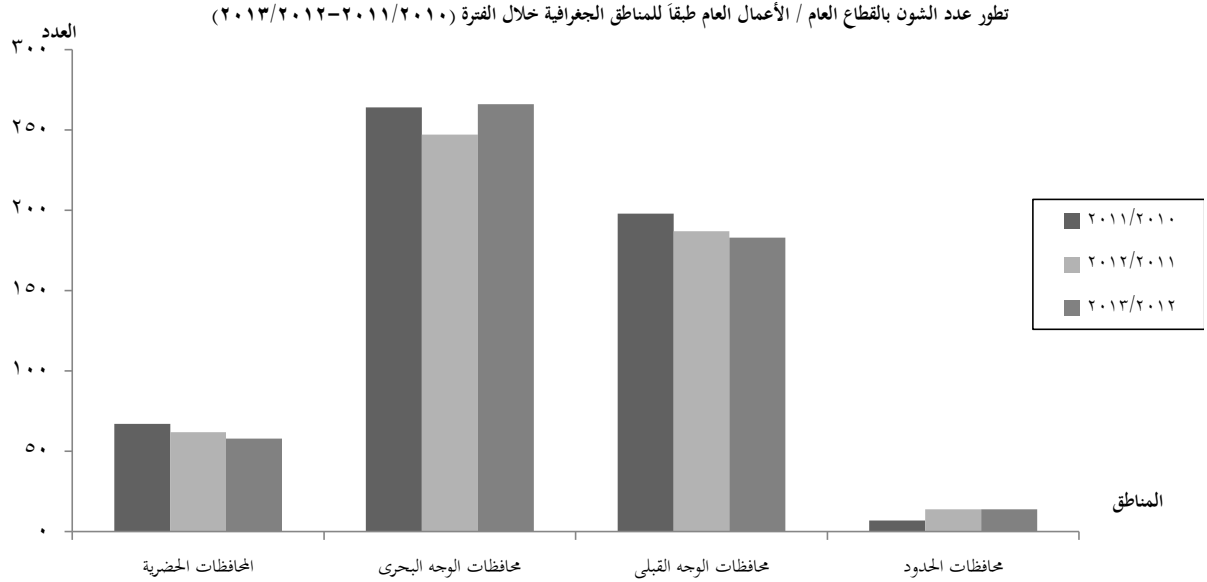
■ بلغ المنصرف من هذه المجموعة ٦,٢٦ مليون طن عام ٢٠١٣/٢٠١٢ مقابل ٨,١١ مليون طن عام ٢٠١٢/٢٠١١ بنسبة انخفاض قدرها ٢٢,٧٪ ويمثل القمح ٩٩,٩٪ من إجمالي هذه المجموعة.

■ بلغ رصيد آخر العام من هذه المجموعة ٦٥٩,١٧ ألف طن عام ٢٠١٣/٢٠١٢ مقابل ٨٣٨,٣٤ ألف طن عام ٢٠١٢/٢٠١١ بنسبة انخفاض قدرها ٢١,٤٪ ويمثل القمح ١٠٠٪ من إجمالي هذه المجموعة.

تطور عدد الشون بالقطاع العام / الأعمال العام طبقاً للمناطق الجغرافية

خلال الفترة (2013/2012-2011/2010)

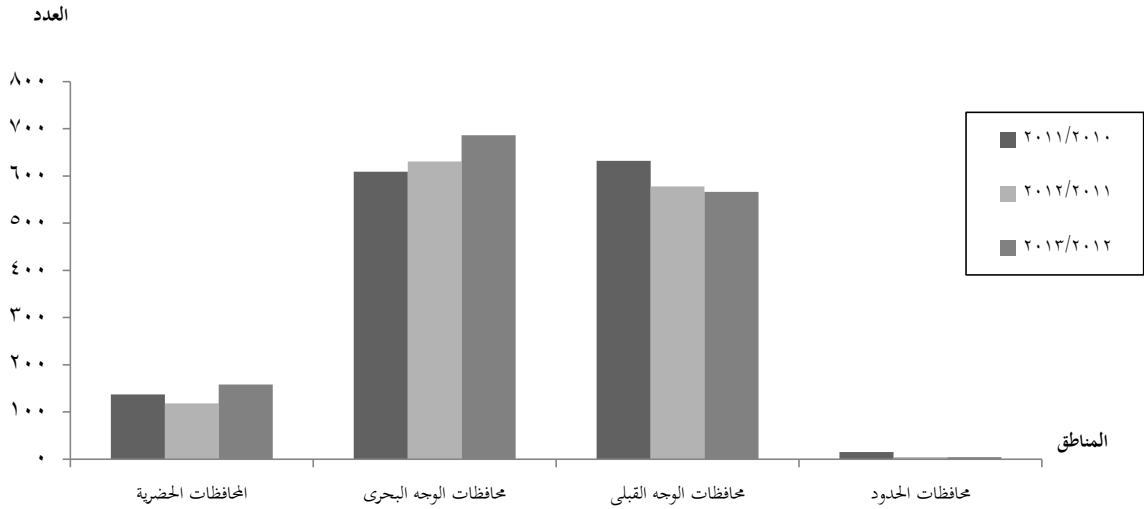
عدد الشون			المناطق الجغرافية
2013/2012	2012/2011	2011/2010	
58	62	67	محافظة الحضرية
266	247	264	محافظة الوجه البحرى
183	187	198	محافظة الوجه القبلى
14	14	7	محافظة الحدود
<b>521</b>	<b>510</b>	<b>536</b>	<b>الإجمالى</b>



تطور عدد المخازن بالقطاع العام / الأعمال العام طبقاً للمناطق الجغرافية  
خلال الفترة ( 2011/2010 – 2013/2012 )

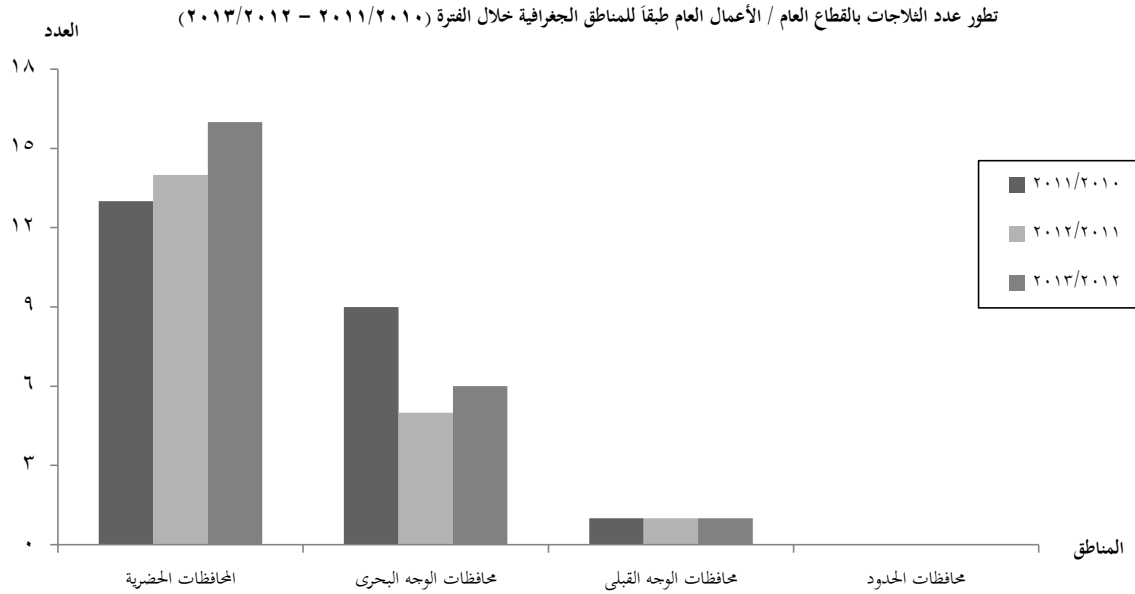
عدد المخازن			المناطق الجغرافية
2013/2012	2012/2011	2011/2010	
158	118	137	محافظات الحضرية
686	631	609	محافظات الوجه البحرى
566	578	632	محافظات الوجه القبلى
4	4	15	محافظات الحدود
<b>1414</b>	<b>1331</b>	<b>1393</b>	<b>الإجمالى</b>

تطور عدد المخازن بالقطاع العام/الأعمال العام طبقاً للمناطق الجغرافية خلال الفترة ( ٢٠١١/٢٠١٠ – ٢٠١٣/٢٠١٢ )



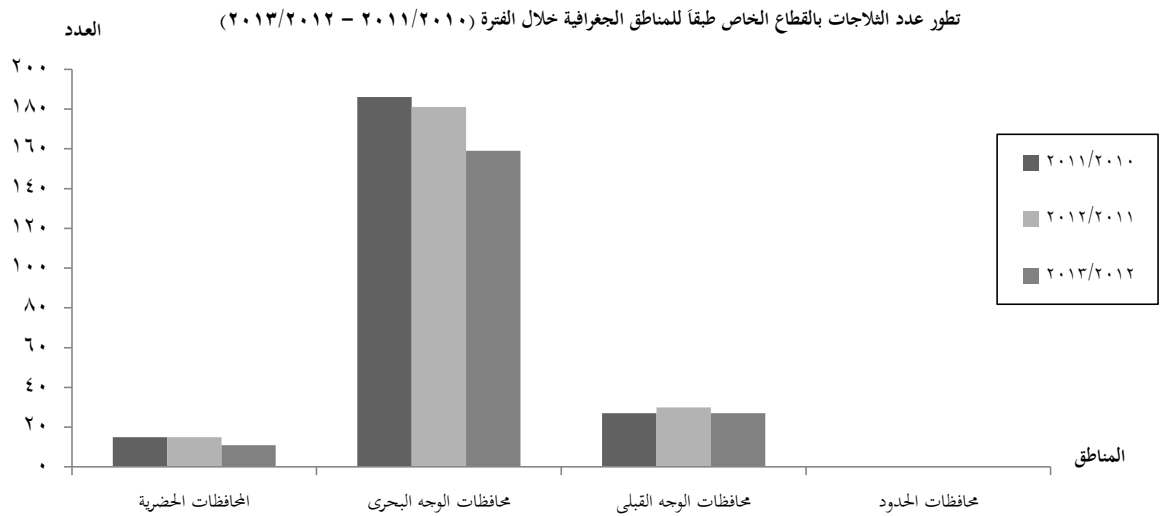
تطور عدد التلاجات بالقطاع العام / الأعمال العام طبقاً للمناطق الجغرافية  
خلال الفترة (2011/2010 – 2013/2012)

عدد التلاجات			المناطق الجغرافية
2013/2012	2012/2011	2011/2010	
16	14	13	محافظات الحضرية
6	5	9	محافظات الوجه البحرى
1	1	1	محافظات الوجه القبلى
-	-	-	محافظات الحدود
<b>23</b>	<b>20</b>	<b>23</b>	<b>الإجمالى</b>



تطور عدد التلاجات بالقطاع الخاص طبقاً للمناطق الجغرافية  
خلال الفترة (2011/2010 – 2013/2012)

عدد التلاجات			المناطق الجغرافية
2013/2012	2012/2011	2011/2010	
11	15	15	المحافظات الحضرية
159	181	186	محافظات الوجه البحرى
27	30	27	محافظات الوجه القبلى
-	-	-	محافظات الحدود
<b>197</b>	<b>226</b>	<b>228</b>	<b>الإجمالى</b>

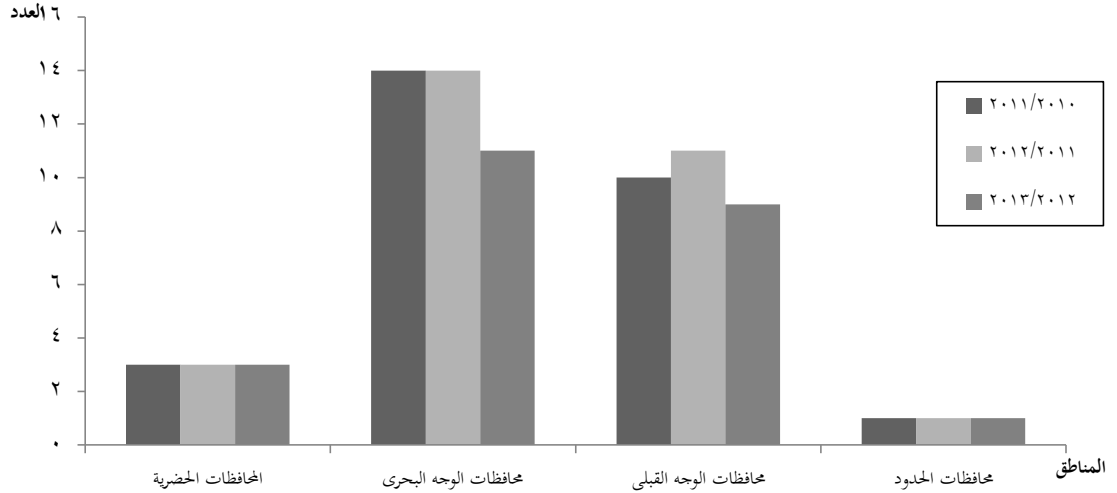


تطور عدد الصوامع بالقطاع العام /الأعمال العام طبقاً للمناطق الجغرافية

خلال الفترة (2011/2010 – 2013/2012)

عدد الصوامع			المناطق الجغرافية
2013/2012	2012/2011	2011/2010	
3	3	3	محافظات الحضرية
11	14	14	محافظات الوجه البحرى
9	11	10	محافظات الوجه القبلى
1	1	1	محافظات الحدود
24	29	28	الإجمالى

تطور عدد الصوامع بالقطاع العام /الأعمال العام طبقاً للمناطق الجغرافية خلال الفترة (2011/2010 – 2013/2012)





تطور الوارد خلال العام لأهم المجموعات السلعية الرئيسية بالشون والمخازن (قطاع عام/أعمال عام)

خلال الفترة (2011/2010 - 2013/2012)

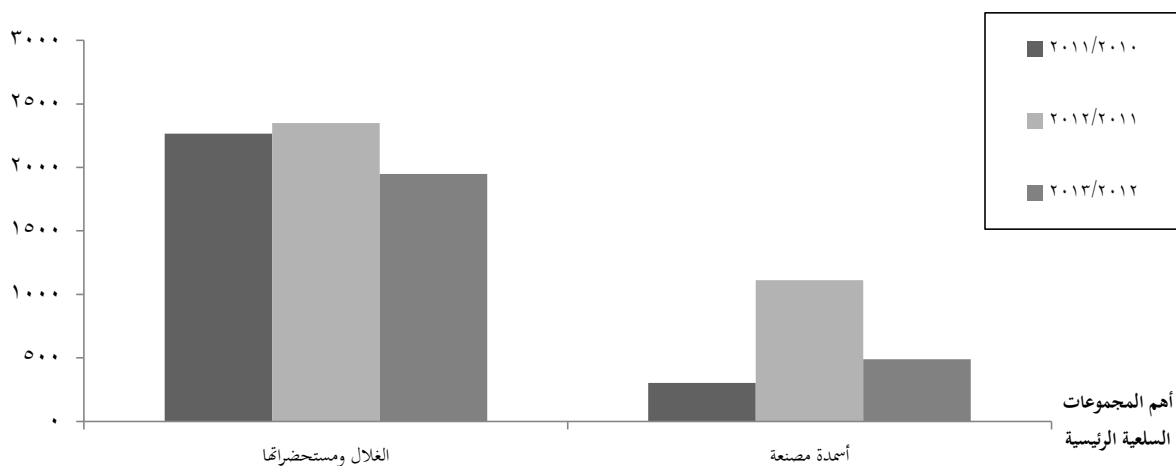
الكمية بالطن

الوارد خلال العام			أهم المجموعات السلعية الرئيسية
2013/2012	2012/2011	2011/2010	
1948343	2349022	2265213	الغلال ومستحضراتها
489001	1112087	303134	أسمدة مصنعة

تطور الوارد خلال العام لأهم المجموعات السلعية الرئيسية بالشون والمخازن (قطاع عام/أعمال عام)

خلال الفترة (2011/2010 - 2013/2012)

الكمية بالألف طن



تطور المنصرف خلال العام لأهم المجموعات السلعية الرئيسية بالشون والمخازن (قطاع عام/اعمال عام)

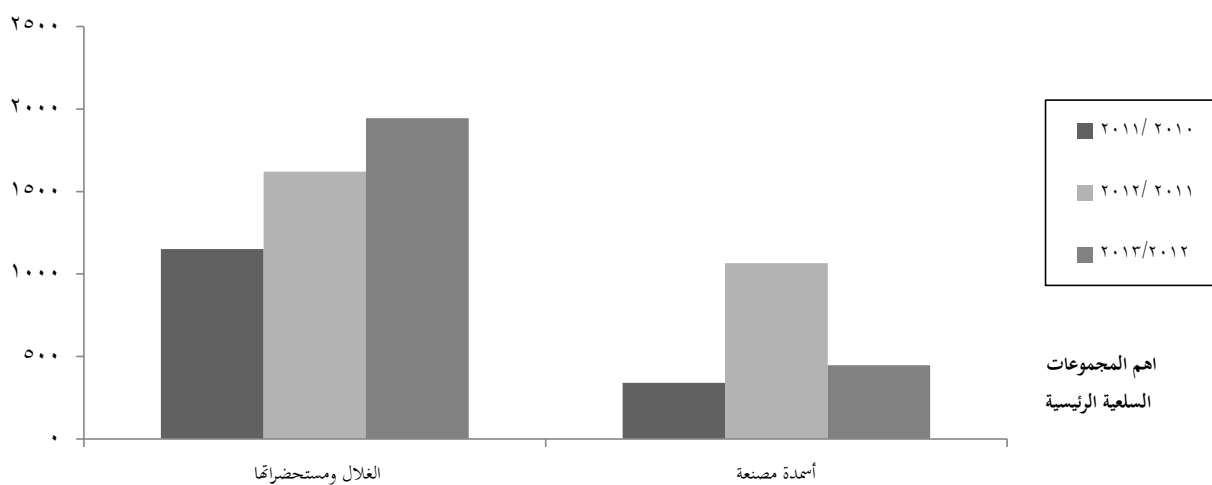
خلال الفترة (2011/2010 - 2013/2012)

الكمية بالطن

المنصرف خلال العام			أهم المجموعات السلعية الرئيسية
2013/2012	2012/ 2011	2011/ 2010	
1945516	1621277	1150887	الغلال ومستحضراتها
447131	1066794	340903	أسمدة مصنعة

تطور المنصرف خلال العام لأهم المجموعات السلعية الرئيسية بالشون والمخازن (قطاع عام/اعمال عام)  
خلال الفترة (2011/2010 - 2013/2012)

الكمية بالألف طن



تطور رصيد آخر العام لأهم المجموعات السلعية الرئيسية بالشون والمخازن (قطاع عام/اعمال عام)

خلال الفترة (2011/2010 – 2013/2012)

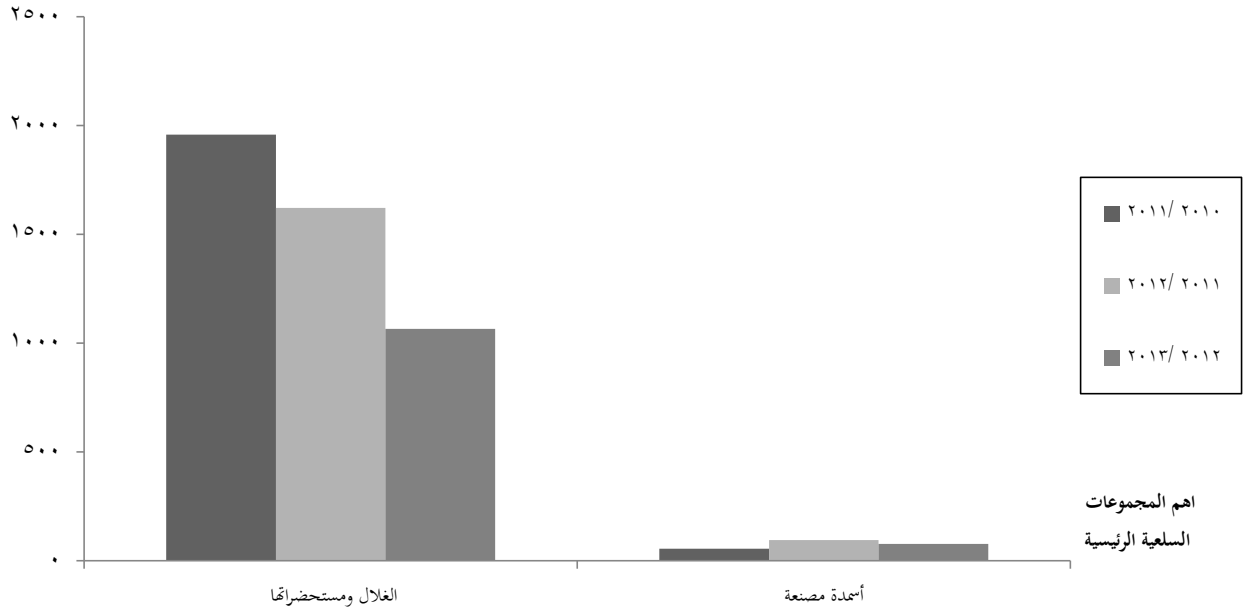
رصيد آخر العام			أهم المجموعات السلعية الرئيسية
2013/ 2012	2012/ 2011	2011/ 2010	
1065758	1621054	1958218	الغلال ومستحضراتها
76905	94194	55742	أسمدة مصنعة

الكمية بالطن

تطور رصيد آخر العام لأهم المجموعات السلعية الرئيسية بالشون والمخازن (قطاع عام/اعمال عام)

خلال الفترة (2011/2010 – 2013/2012)

الكمية بالآلاف طن



تطور الوارد خلال العام لأهم المجموعات السلعية الرئيسية بالتالجات (قطاع عام / اعمال عام والقطاع الخاص)

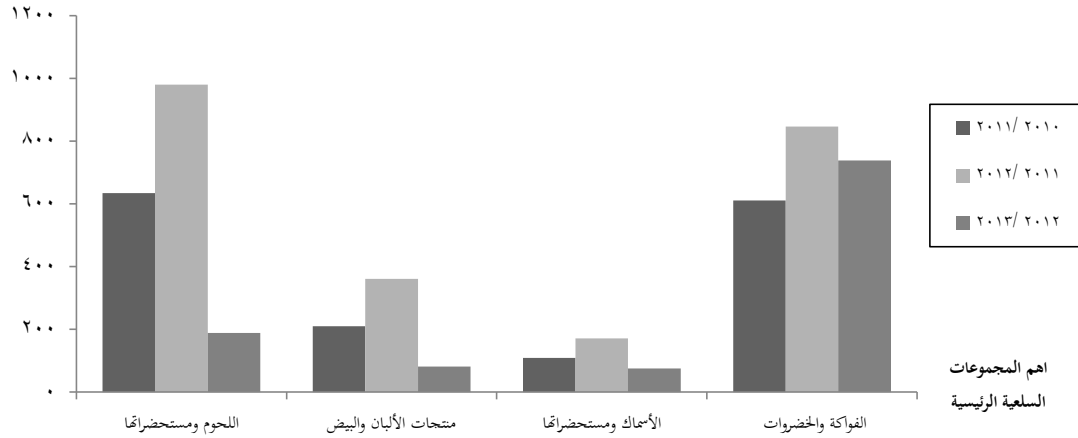
خلال الفترة (2011/2010 – 2013/2012)

الكمية بالطن

الوارد خلال العام			أهم المجموعات السلعية الرئيسية
2013/ 2012	2012/ 2011	2011/ 2010	
188940	979646	634037	اللحوم ومستحضراتها
81698	360755	210146	منتجات الألبان والبيض
75622	170819	108809	الأسماك ومستحضراتها
738605	846299	610759	الفواكة والخضروات

تطور الوارد خلال العام لأهم المجموعات السلعية الرئيسية بالتالجات (قطاع عام / اعمال عام والقطاع الخاص)  
خلال الفترة (2011/2010 – 2013/2012)

الكمية بالألف طن



تطور المنصرف خلال العام لأهم المجموعات السلعية الرئيسية بالتلاجات (قطاع عام/ اعمال عام والقطاع الخاص)

خلال الفترة (2011/2010 - 2013/2012)

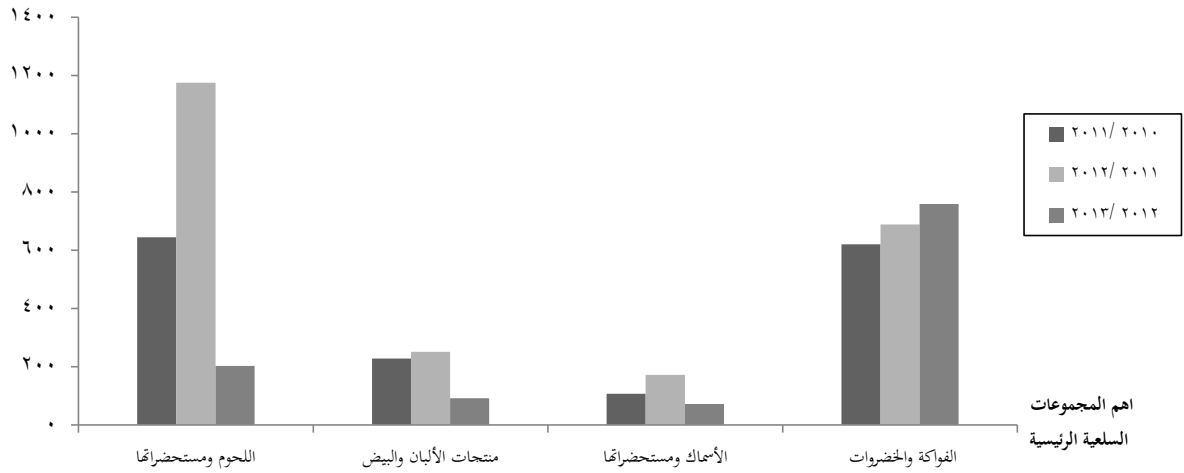
الكمية بالطن

المنصرف خلال العام			أهم المجموعات السلعية الرئيسية
2013/ 2012	2012/ 2011	2011/ 2010	
202929	1175567	644845	اللحوم ومستحضراتها
91329	251102	227776	منتجات الألبان والبيض
71503	171468	107487	الأسماك ومستحضراتها
758421	688868	619861	الفواكة والخضروات

تطور المنصرف خلال العام لأهم المجموعات السلعية الرئيسية بالتلاجات (قطاع عام/ اعمال عام والقطاع الخاص)

خلال الفترة (2011/2010 - 2013/2012)

الكمية بالألف طن



تطور رصيد اخر العام لأهم المجموعات السلعية الرئيسية بالثلاجات (قطاع عام / اعمال عام والقطاع الخاص)

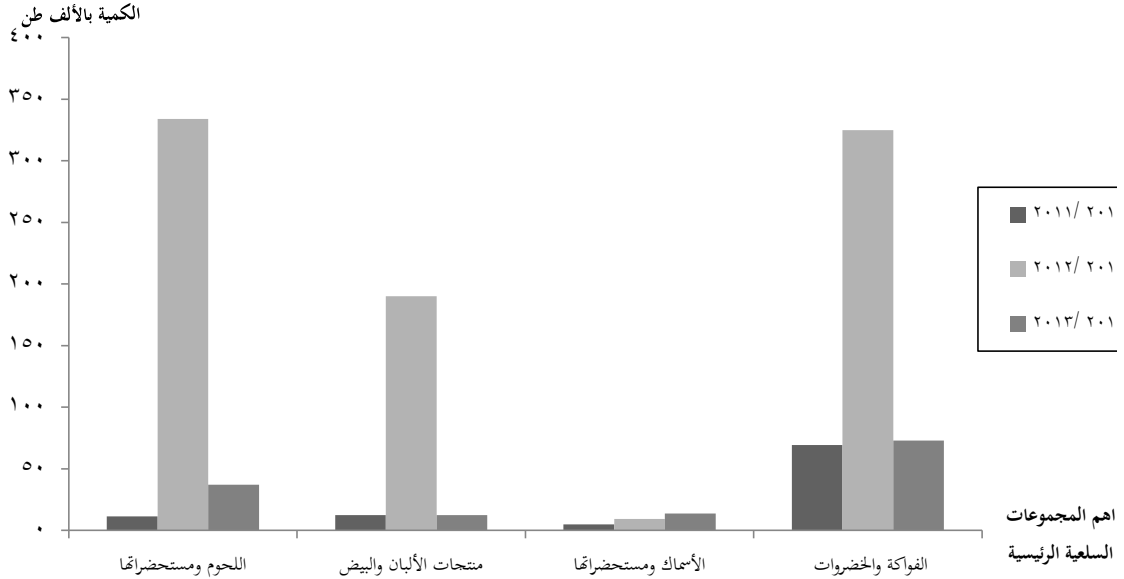
خلال الفترة (2011/2010 - 2013/2012)

الكمية بالطن

رصيد آخر العام			أهم المجموعات السلعية الرئيسية
2013/ 2012	2012/ 2011	2011/ 2010	
37035	333955	11315	اللحوم ومستحضراتها
12231	189963	12257	منتجات الألبان والبيض
13645	9234	4727	الأسماك ومستحضراتها
72836	324811	69289	الفواكة والخضروات

تطور رصيد اخر العام لأهم المجموعات السلعية الرئيسية بالثلاجات (قطاع عام / اعمال عام والقطاع الخاص)

خلال الفترة (2011/2010 - 2013/2012)

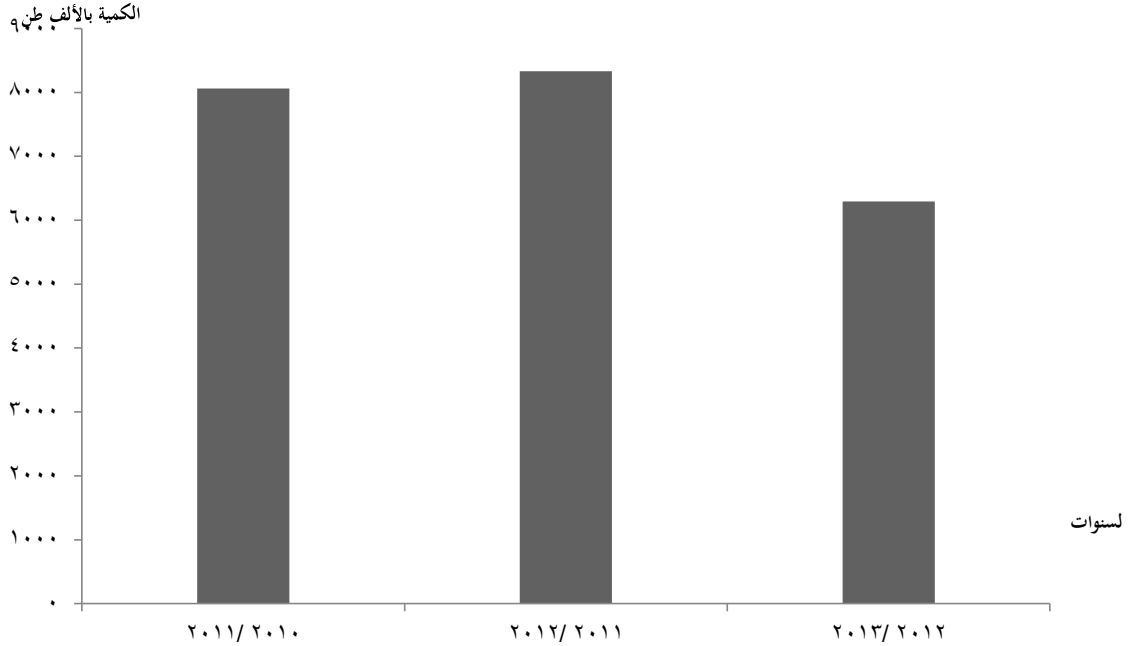


تطور الوارد خلال العام لأهم المجموعات السلعية الرئيسية بالصوامع (قطاع عام / اعمال عام)  
 خلال الفترة (2011/2010 - 2013/2012)

الكمية بالطن

الوارد خلال العام			أهم المجموعات السلعية الرئيسية
2013/ 2012	2012/ 2011	2011/ 2010	
6295362	8332956	8061743	الغلال ومستحضراتها

تطور السوارد خلال العام لأهم المجموعات السلعية الرئيسية بالصوامع (قطاع عام / اعمال عام)  
 خلال الفترة (2011/2010 - 2013/2012)



تطور المنصرف خلال العام لأهم المجموعات السلعية الرئيسية بالصوامع (قطاع عام / اعمال عام)

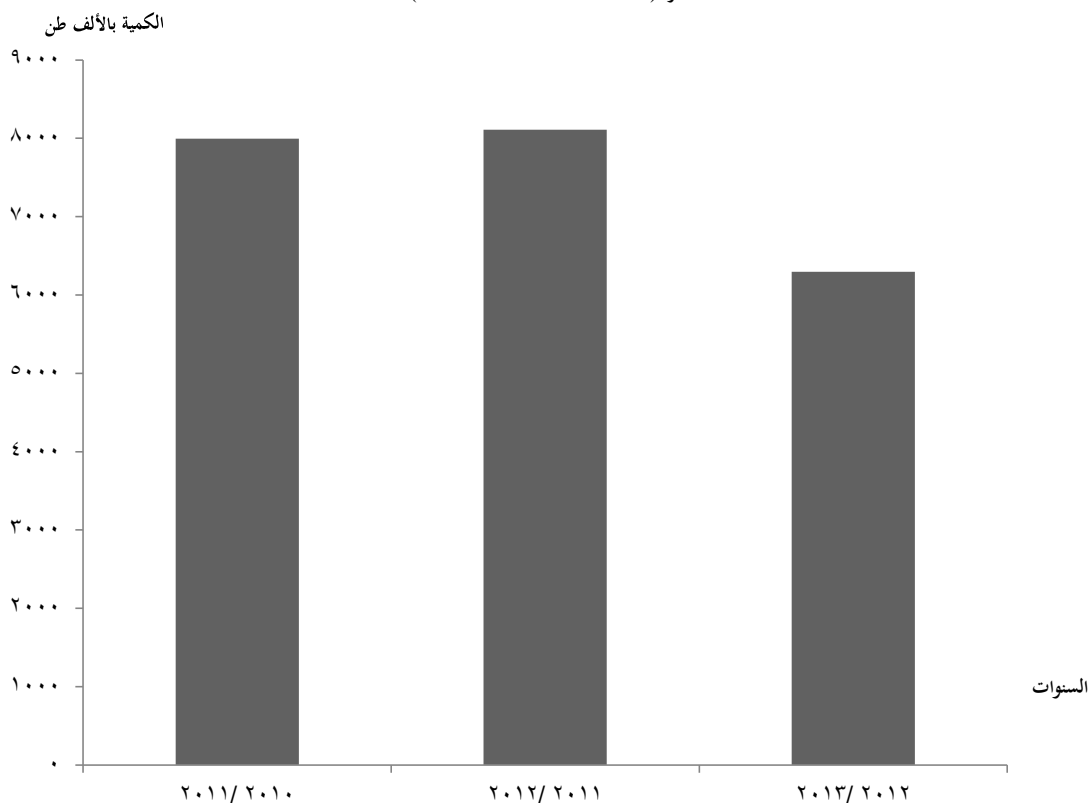
خلال الفترة (2011/2010 – 2013/2012)

الكمية بالطن

المنصرف خلال العام			أهم المجموعات السلعية الرئيسية
2013/ 2012	2012/ 2011	2011/ 2010	
6295362	8109703	7995314	الغلال ومستحضراتها

تطور المنصرف خلال العام لأهم المجموعات السلعية الرئيسية بالصوامع (قطاع عام / اعمال عام)

خلال الفترة (٢٠١٣/٢٠١٢ - ٢٠١١/٢٠١٠)





تطور رصيد آخر العام لأهم المجموعات السلعية الرئيسية بالصوامع (قطاع عام / اعمال عام)

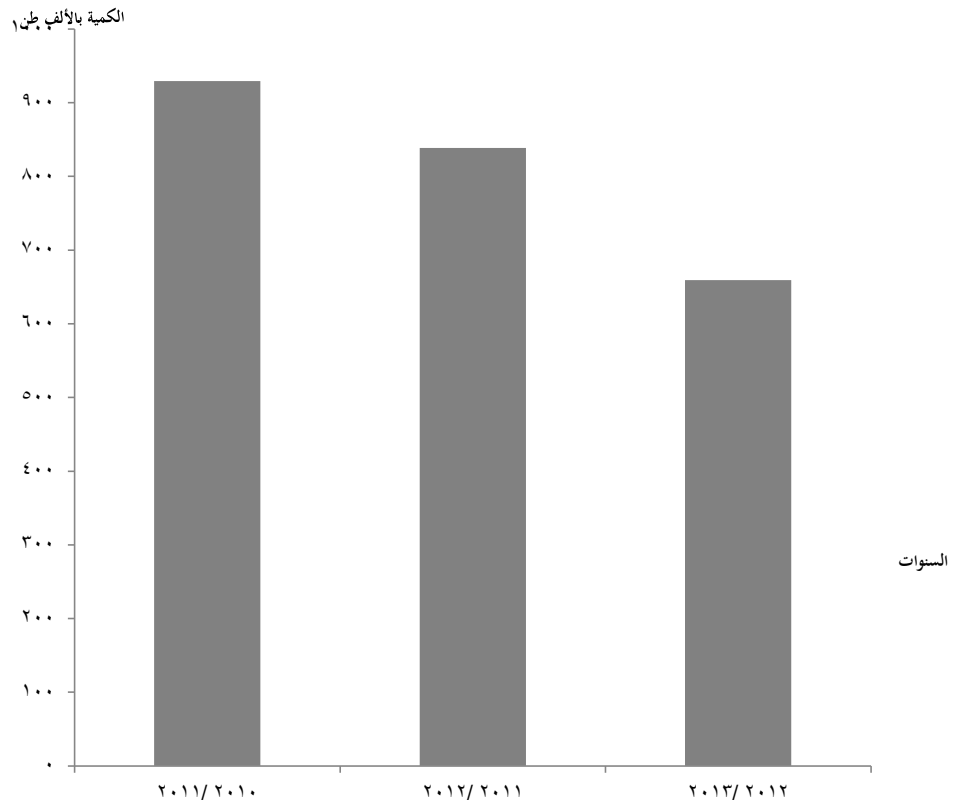
خلال الفترة (2011/2010 – 2013/2012)

رصيد آخر العام			أهم المجموعات السلعية الرئيسية
2013/ 2012	2012/ 2011	2011/ 2010	
659168	838336	929320	الغلال ومستحضراتها

الكمية بالطن

تطور رصيد آخر العام لأهم المجموعات السلعية الرئيسية بالصوامع (قطاع عام / اعمال عام)

خلال الفترة (٢٠١٣/٢٠١٢ – ٢٠١١/٢٠١٠)





**الجهاز المركزي للتعبئة العامة والإحصاء**

مدينة نصر - ش صلاح سالم - القاهرة - مصر

تليفون: (+202)24023031 - صندوق بريد: 2086 - فاكس: (+202) 24024099

الموقع الإلكتروني: [www.capmas.gov.eg](http://www.capmas.gov.eg)

البريد الإلكتروني: [pres\\_capmas@capmas.gov.eg](mailto:pres_capmas@capmas.gov.eg)

طبع بمطبعة الجهاز المركزي

للتعبئة العامة والإحصاء