

التقرير التحليلي للنشرة السنوية لإحصاءات الزواج والطلاق عام ٢٠١٦



أولاً: المقدمة

يهتم الجهاز المركزي للتعبئة العامة والإحصاء بإصدار « النشرة السنوية لإحصاءات الزواج والطلاق » التي تتضمن المعدل الخام للزواج والطلاق وتوزيع عدد عقود الزواج وإشهادات الطلاق طبقاً للمحافظات والشهور وبعض الخصائص الديموجرافية الأخرى (الحالة التعليمية- الجنسية - الديانة ... إلخ).

يقدم الجهاز هذه النشرة عن عام ٢٠١٦ للباحثين و المهتمين المجال آملاً أن تحقق الفائدة المرجوة منها .

٢- في الطلاق البائن بينونة صغرى :

يمكن للمطلق أن يعيد مطلقته بعقد ومهر جديدين بإذنها ورضاها.

٣- في الطلاق البائن بينونة كبرى:

لا يمكن للمطلق إعادة مطلقته إلا بعد زواجها من آخر زواجا شرعياً صحيحاً مقروناً بتمام الخلوة والدخول ثم الطلاق منه وانقضاء مدة العدة .

٤- الخلع :

حكم طلاق تحصل عليه الزوجة مقابل تعويض مادي تؤديه للزوج أو إبرائه من جميع حقوقها

❖ مصادر البيانات :

١- محاكم شئون الأسرة .

٢- مصلحة الشهر العقاري والتوثيق .

٣ - مصلحة الأحوال المدنية .

ثالثاً: مفاهيم وتعريف

١ - الزواج الجديد :

هو الزواج الذي تم لأول مرة بين زوجين حتى لو كان قد سبق لهما أو لأحدهما الزواج من آخر .

٢ - التصادق :

هو تسجيل زواج عرفي تم بين زوجين بتاريخ حدوثه بينهما مهما طالت مدته لتكتسب الزوجة حقوقها الشرعية .

٣ - الزواج الرجعي :

هو استئناف الحياة الزوجية بين زوجين سبق طلاقهما رجعيًا للمرة الأولى أو الثانية .

٤ - الزواج الذي لم يفصله آخر :

هو استئناف الحياة الزوجية بين زوجين سبق طلاقهما طلاقاً بائناً للمرة الأولى أو الثانية مهما طالت مدة الفرقة.

٥ - الطلاق البائن :

يعتبر الطلاق بائناً في الحالات الآتية :

أ - الطلاق الذي يقع قبل الدخول (أي قبل أن تتم الحياة الزوجية)

ب- الطلاق على مال :

هو موافقة الزوج على تطليق زوجته بناءً على طلبها مقابل تعويض تؤديه إليه .

ج- الطلاق المكمل للثلاث :

إذا سبق هذه الطلقة طلقتان أيًا كان نوعهما يعتبر الطلاق في هذه الحالة بائناً بينونة كبرى .

٦ - الطلاق الرجعي :

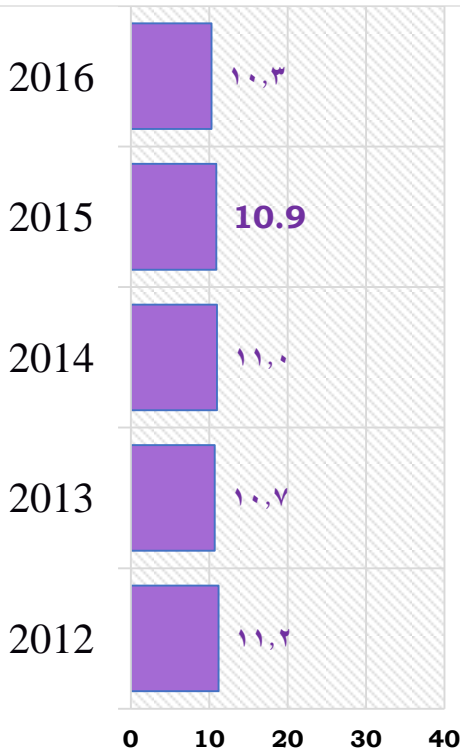
هو الطلاق الذي لا يرفع حل الزواج إلا بانتهاء عدة المطلقة وإذا لم يراجعها مطلقها تحول إلى طلاق بائن .

- الأحكام:

في الطلاق الرجعي:

يحق للمطلق أن يراجع مطلقته قسراً عنها بدون عقد ومهر جديدين في خلال فترة العدة .

تطور معدلات الزواج خلال الفترة (٢٠١٢ - ٢٠١٦)



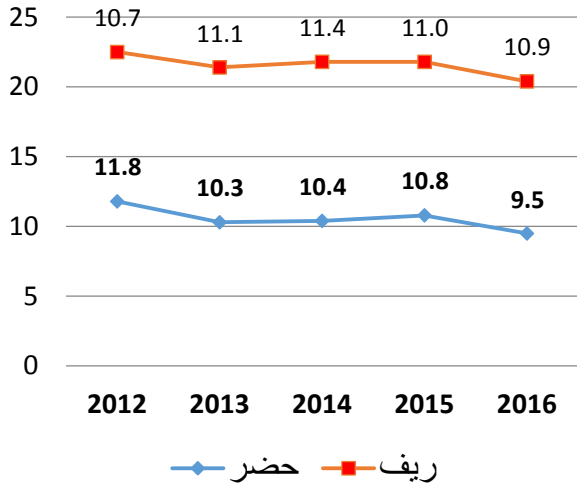
❖ بدأت معدل الزواج في الزيادة عام ٢٠١٢ حيث بلغ

معدله ١١,٢ لكل ألف من السكان ثم الإنخفاض بشكل

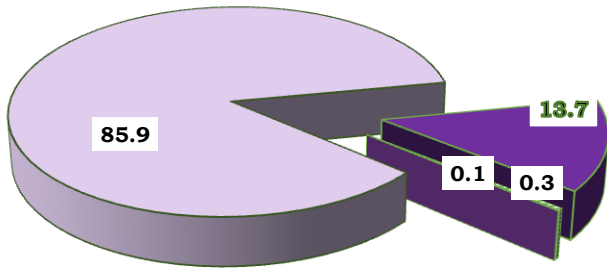
تدرجي حتى وصل ١٠,٣ لكل ألف من السكان عام

٢٠١٦.

تطور معدلات الزواج حضر وريف خلال الفترة (٢٠١٢ - ٢٠١٦)

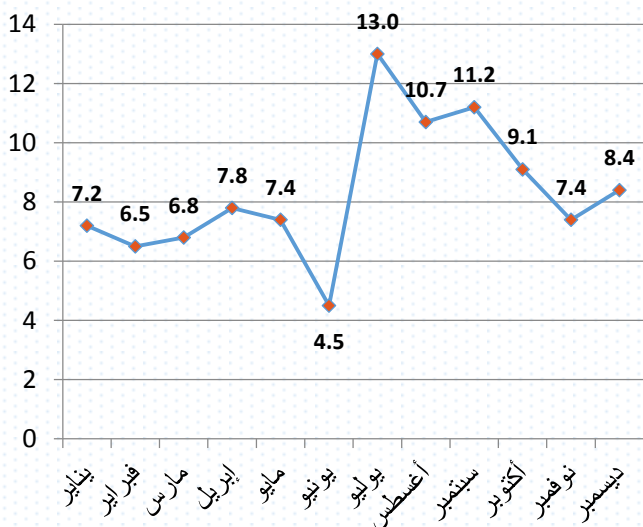


التوزيع النسبي لعدد عقود الزواج طبقا لنوع العقد ٢٠١٦



العودة إلى زواج لم يفصله آخر تصادق رجعة زواج جديد

التوزيع النسبي لعدد عقود الزواج طبقا للشهور عام ٢٠١٦



❖ إنخفض معدل الزواج في الحضر من ١١,٨ لكل ألف من السكان عام ٢٠١٢ إلى ٩,٥ لكل ألف من السكان عام ٢٠١٦ .

❖ بينما يتراوح معدل الزواج في الريف بين (١٠,٧ - ١١,٤) لكل ألف من السكان في سنوات المقارنة.

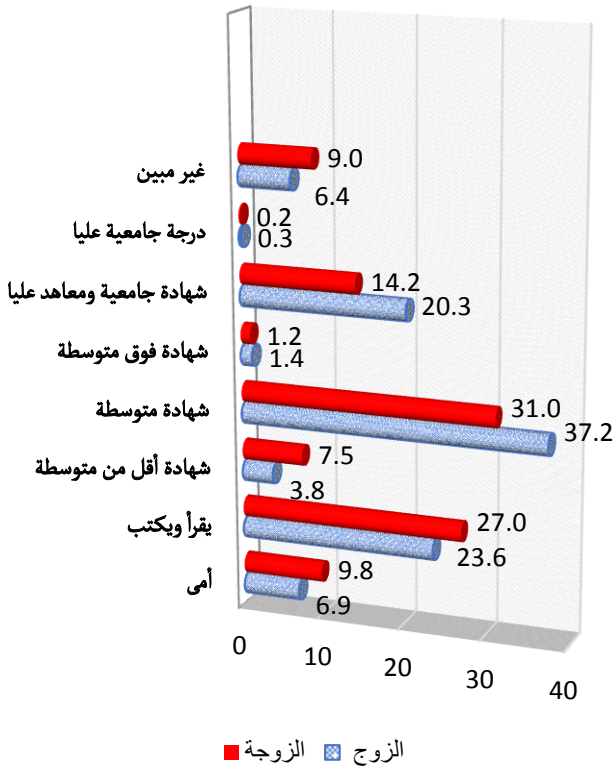
❖ سجل الزواج الجديد أكبر عدد في عقود زواج حيث بلغ ٨٠٦٣٨١ عقدا تمثل ٨٥,٩ % بينما سجل العودة إلى زواج لم يفصله آخر أقل عدد في عقود زواج حيث بلغ ٩٤٢ عقدا تمثل ٠,١ % .

❖ وبالإنتقال إلي أعداد عقود الزواج خلال الشهر نجد أن شهر يوليو عام ٢٠١٦ شهد أكبر عدد من عقود الزواج حيث بلغت ١٢٢٠٢٢ عقدا يمثل ١٣ % ، علي العكس من ذلك سجل شهر يونيو أقل عدد من عقود الزواج خلال العام حيث بلغ ٤٢٠٥٧ يمثل ٤,٥ % .

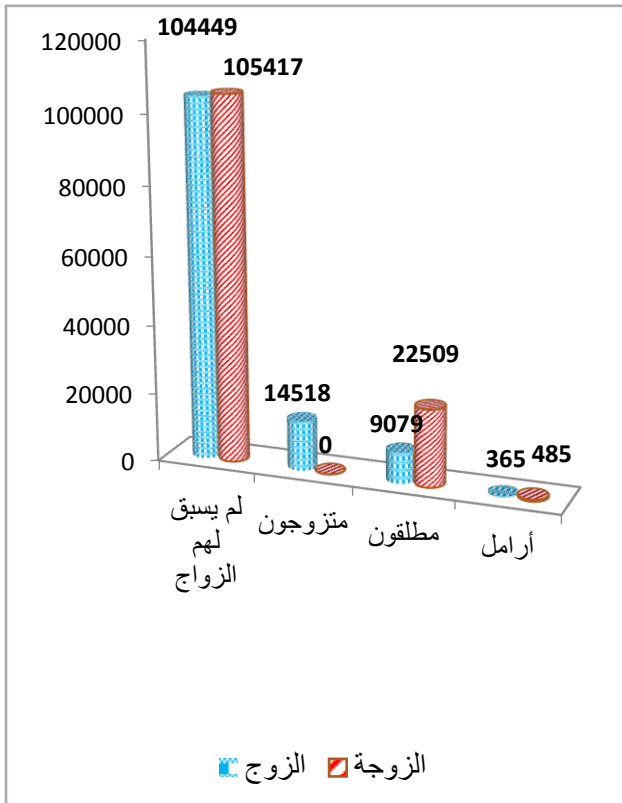
أعلى المحافظات وأقلهم في معدل الزواج ٢٠١٦



التوزيع النسبي لعقود الزواج طبقاً للحالة التعليمية للزوج والزوجة عام ٢٠١٦



حالات التصادق طبقاً للحالة الزوجية السابقة للزوج والزوجة عام ٢٠١٦



بالنسبة للزوج :

❖ سجلت أعلى نسبة زواج بين الحاصلين على شهادة متوسطة حيث بلغ عدد العقود بها ٣٤٩٥٠١ عقداً بنسبة ٣٧,٢ % ، بينما كانت أقل نسبة زواج بين الحاصلين على درجة جامعية وما فوقها حيث بلغ عدد العقود بها ٢٦٦٧ عقداً بنسبة ٠,٣ % من جملة العقود

❖ بالنسبة للزوجة :

❖ سجلت أعلى نسبة زواج بين الحاصلات على شهادة متوسطة حيث بلغ عدد العقود بها ٢٩١٣٧٩ عقداً بنسبة ٣١ % ، بينما كانت أقل نسبة زواج بين الحاصلات على درجة جامعية وما فوقها حيث بلغ عدد العقود بها ١٨٥٤ عقداً بنسبة ٠,٢ % من جملة العقود .

التصادق طبقاً للحالة الزوجية السابقة :

❖ بالنسبة للزوج سجلت أكبر عدد حالات تصادق بين الذين لم يسبق لهم الزواج حيث بلغ عددهم ١٠٤٤٤٩ حالة ، بينما بلغ أقل عدد حالات بين الأرامل ٣٦٥ حالة .

❖ بالنسبة للزوجة

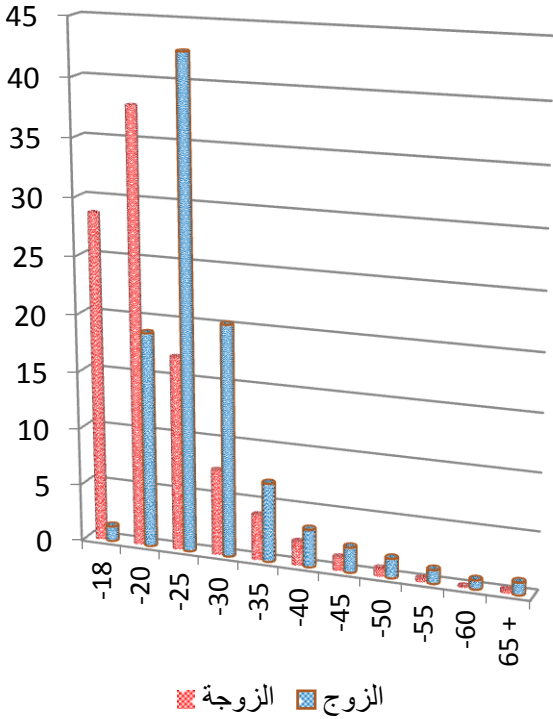
سجلت أكبر عدد حالات تصادق بين اللذين لم يسبق لهن الزواج حيث بلغ عددهم ١٠٥٤١٧ حالة ، بينما بلغ أقل عدد حالات بين الأرامل ٤٨٥ حالة .

عدد حالات الرجعة حضر وريف عام ٢٠١٦

1698
حضر1094
ريف



التوزيع النسبي لعدد عقود الزواج طبقاً لفئات السن عام ٢٠١٦



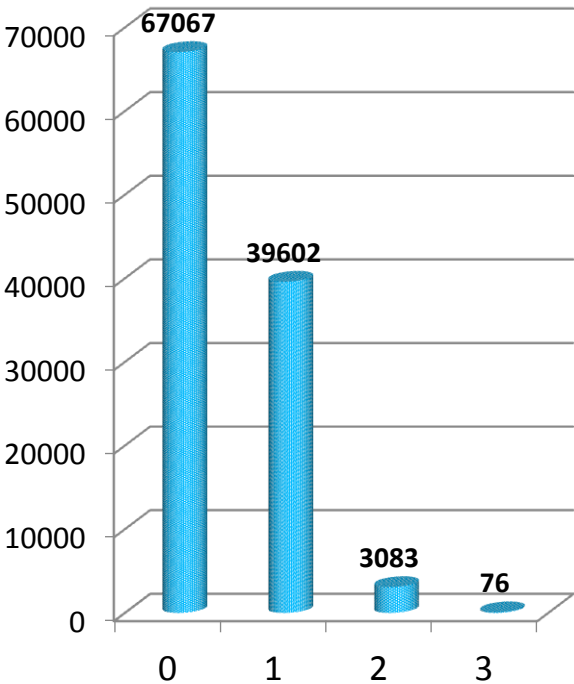
❖ بالنسبة للزوج

❖ سجلت أعلى نسبة زواج في الفئة العمرية من ٢٥ أقل من ٣٠ سنة حيث بلغ عدد العقود بها ٣٩٩٠١٥ عقداً تمثل ٤٢,٥ %، بينما كانت أقل نسبة زواج في الفئة العمرية من ٦٠ إلى أقل من ٦٥ سنة حيث بلغ عدد العقود بها ٧٧٤٠ عقداً تمثل ٠,٨ %.

❖ بالنسبة للزوجة :

❖ سجلت أعلى نسبة زواج في الفئة العمرية من ٢٠ إلى أقل من ٢٥ سنة حيث بلغ عدد العقود بها ٣٥٦٠٤٠ عقداً تمثل ٣٧,٩ %، بينما كانت أقل نسبة زواج في الفئة العمرية ٦٥ سنة فأكثر حيث بلغ عدد العقود بها ٩٢٥ عقداً تمثل ٠,١ %

عدد عقود الزواج للأزواج الذين سبق لهم الزواج طبقاً لعدد الزوجات في العصمة عام ٢٠١٦

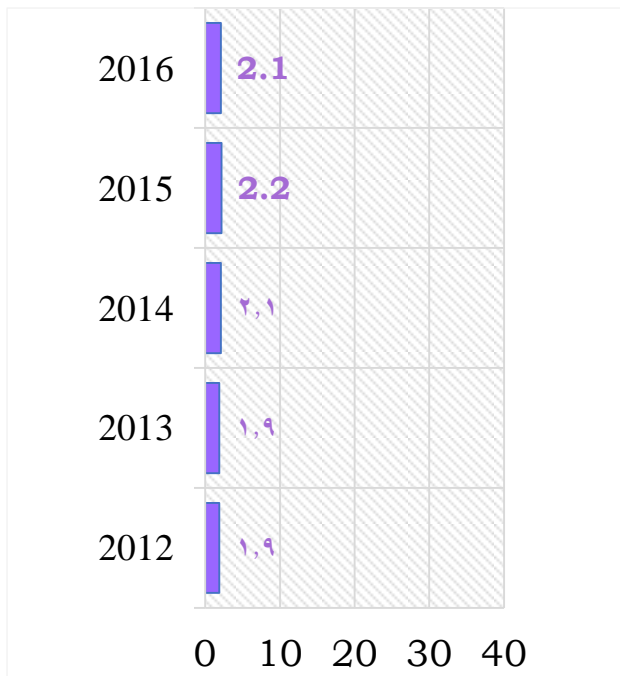


❖ بلغ عدد عقود الزواج للأزواج الذين سبق لهم الزواج ١٠٩٨٢٨ عقداً عام ٢٠١٦ مقابل ١٠٦٦٨٩ عقداً عام ٢٠١٥ بزيادة قدرها ٢,٩ عقداً زواج .

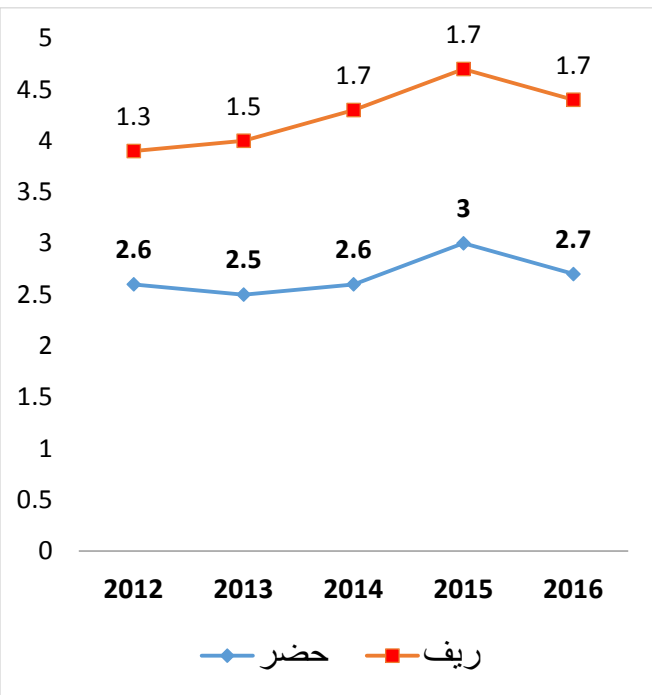


متوسط سن الزواج للزوج والزوجة لعام ٢٠١٦

تطور معدلات الطلاق خلال الفترة (٢٠١٢ - ٢٠١٦)



تطور معدلات الطلاق (حضر وريف) خلال الفترة (٢٠١٢ - ٢٠١٦)

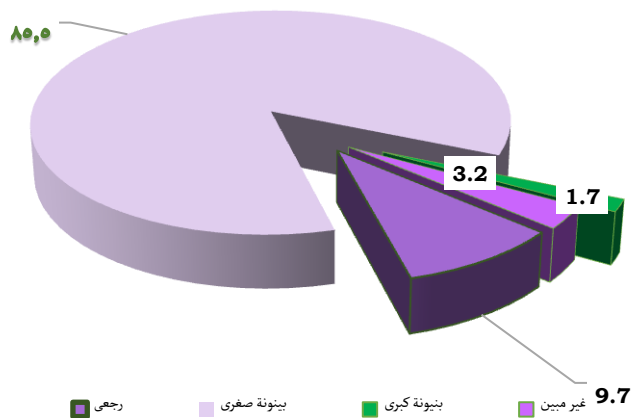


❖ سجل طلاق البيوتية صغرى أكبر عدد في إسهادات الطلاق حيث بلغ ١٦٤١٨٦ إسهادا تمثل ٨٥,٥% بينما سجل طلاق البيوتية كبرى أقل عدد في إسهادات الطلاق حيث بلغ ٣١٧٥ إسهادا تمثل ١,٧%.

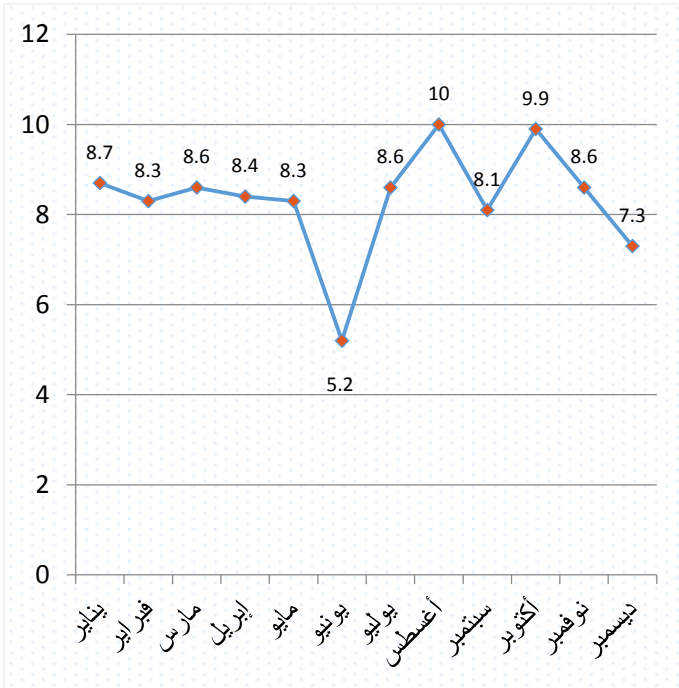
❖ أخذت معدلات الطلاق الخام حالة من الثبات خلال عامي ٢٠١٢، ٢٠١٣ حيث بلغ معدل الطلاق ١,٩ لكل ألف من السكان ثم بدأت معدلات الطلاق في الارتفاع خلال عام ٢٠١٤ حتي وصلت الي ٢,١ لكل الف من السكان عام ٢٠١٦.

❖ باستعراض النتائج نلاحظ ان معدلات الطلاق مرتفعة بصفة عامة في الحضر عن مثيلتها في الريف و كذلك أوضحت البيانات خلال الفترة من ٢٠١٢/٢٠١٦ ارتفاع معدل الطلاق من ٢,٦ لكل الف من السكان عام ٢٠١٢ الي ٢,٧ لكل الف من السكان في الحضر بينما سجل معدل الطلاق في الريف ١,٣ لكل الف من السكان عام ٢٠١٢ وارتفع ليسجل ١,٧ لكل الف من السكان عام ٢٠١٦.

التوزيع النسبي لإسهادات الطلاق طبقا لنوع الطلاق ٢٠١٦



التوزيع النسبي لإشهادات الطلاق طبقا للشهور عام ٢٠١٦



❖ وبالإنتقال إلي أعداد إشهادات الطلاق خلال الشهور نجد أن شهر أغسطس عام ٢٠١٦ شهد أكبر عدد من إشهادات الطلاق حيث بلغت ١٩٢٢٣ بنسبة ١٠,٠ % ، بينما سجل شهريونيو أقل عدد من إشهادات الطلاق حيث بلغت ١٠٠٣٦ بنسبة ٥,٢ % من إجمالي إشهادات الطلاق.



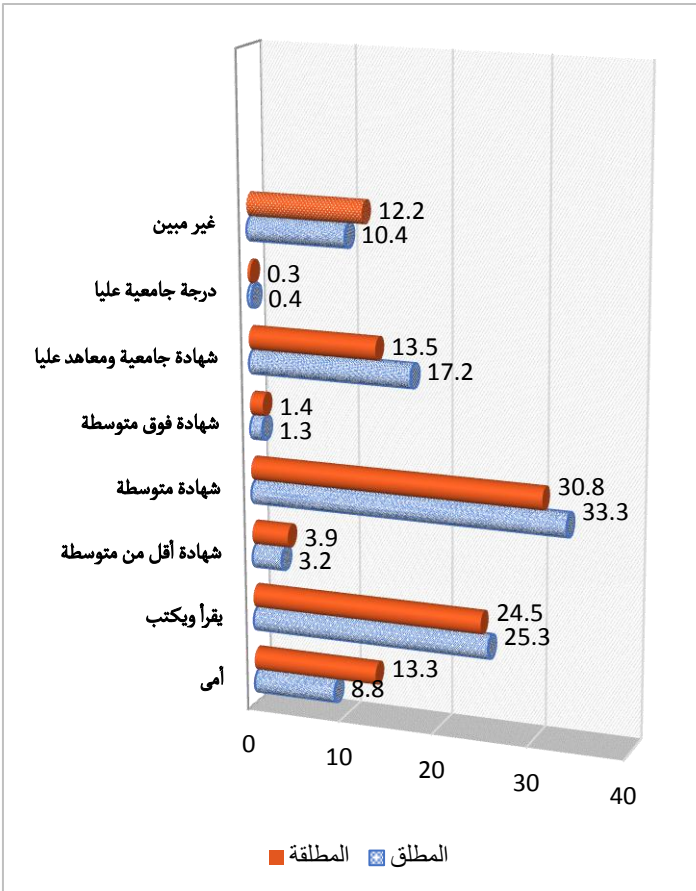
بالنسبة للمطلق :

❖ سجلت أعلى نسبة طلاق بين الحاصلين على شهادة متوسطة حيث بلغ عدد إشهادات الطلاق ٦٣٩٣٤ إشهادا بنسبة ٣٣,٣ % ، بينما تقع أقل نسبة طلاق بين الحاصلين على درجة جامعية وما فوقها حيث بلغ عدد إشهادات ٨٦٤ إشهادا بنسبة ٠,٤ % من جملة إشهادات الطلاق.

بالنسبة للمطلقة:

❖ سجلت أعلى نسبة طلاق بين الحاصلات على شهادة متوسطة حيث بلغ عدد الإشهادات ٥٩٢٣١ إشهادا بنسبة ٣٠,٨ % ، بينما تقع أقل نسبة طلاق بين الحاصلات على درجة جامعية وما فوقها حيث بلغ ٦٥٧ إشهادا بنسبة ٠,٣ % من جملة إشهادات .

التوزيع النسبي لإشهادات الطلاق طبقا للحالة التعليمية للمطلق والمطلقة عام ٢٠١٦



أعلى المحافظات واقلهم في معدل الطلاق ٢٠١٦

٣٠,٩ في الألف
القاهرة

٥,٩ في الألف
أسيوط

التوزيع النسبي لعدد إسهادات الطلاق طبقا لفئات السن عام ٢٠١٦

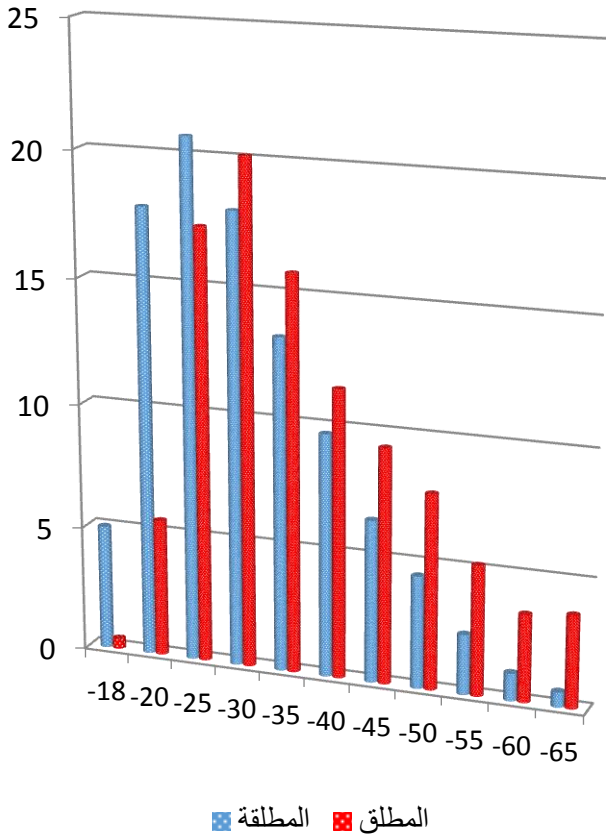


بالنسبة للمطلق :

- ❖ سجلت أعلى نسبة طلاق في الفئة العمرية من ٣٠ إلى أقل من ٣٥ سنة حيث بلغ عدد الإسهادات ٣٨٥٧٨ إسهادا بنسبة ٢٠,١ % ، بينما سجلت أقل نسبة طلاق في الفئة العمرية من ١٨ إلى أقل من ٢٠ سنة حيث بلغ عدد الإسهادات ٧٥١ إسهادا بنسبة ٠,٤ % من جملة الإسهادات .

بالنسبة للمطلقة :

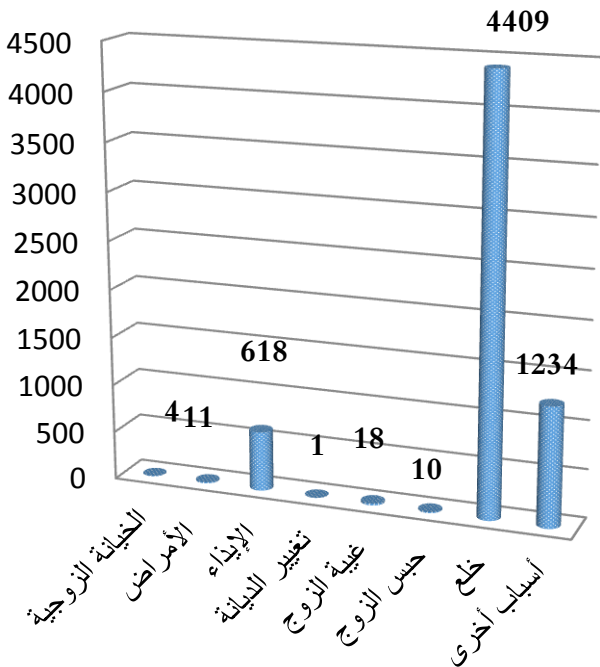
- ❖ سجلت أعلى نسبة طلاق في الفئة العمرية (٢٥ - ٢٩ سنة) حيث بلغ عدد الإسهادات ٣٩٧٧٨ إسهادا بنسبة ٢٠,٧ % ، بينما سجلت أقل نسبة طلاق في الفئة العمرية (٦٥ سنة فأكثر) حيث بلغ عدد الإسهادات ١٣٢٢ إسهادا بنسبة ٠,٧ % من جملة الإسهادات .



أحكام الطلاق النهائية طبقا لأسباب الطلاق عام ٢٠١٦



- ❖ سجل الطلاق بسبب الخلع أعلى نسبة في أحكام الطلاق النهائي حيث بلغ ٤٤٠٩ حكم طلاق بنسبة ٦٩,٩ % بينما سجل الطلاق بسبب تغيير الديانة أقل نسبة في أحكام الطلاق النهائية حيث بلغ حكما واحدا يمثل ٠,٠١ % من إجمالي أحكام الطلاق النهائية .



٣٨ سنة
و ٩ شهور

٣٢ سنة
و ٥ شهور

متوسط سن الطلاق للمطلق والمطلقة لعام ٢٠١٦



الجهاز المركزي للتعبئة العامة والإحصاء

مدينة نصر - ش صلاح سالم - القاهرة - مصر

الموقع www.capmas.gov.eg تليفون: ٢٤٠٢٣٠٣١ (+٢٠٢) - صندوق بريد: ٢٠٥٦ - فاكس: ٢٤٠٢٤٠٩٩ (+٢٠٢)
الإلكتروني

البريد الإلكتروني: Pres_capmas@capmas.gov.eg