



جمهورية مصر العربية  
الجهاز المركزي للتعبئة العامة والإحصاء

## إنفاق الأسرة المصرية على المسكن



الجهاز المركزي للتعبئة العامة والإحصاء

مدينة نصر - ش. صلاح سالم - القاهرة - مصر

تليفون: (+202)24023031 - صندوق بريد: 2086 - فاكس: (+202) 24024099

الموقع الإلكتروني: [www.capmas.gov.eg](http://www.capmas.gov.eg)

البريد الإلكتروني: [pres\\_capmas@capmas.gov.eg](mailto:pres_capmas@capmas.gov.eg)



إصدار سبتمبر ٢٠١٤

رقم المرجع ٧٢ - ١٣٠١٠ - ٢٠١٤

طبع بمطبعة الجهاز المركزي  
للتعبئة العامة والإحصاء



جمهورية مصر العربية  
الجهاز المركزي للتعنبة العامة والإحصاء

## إنفاق الأسرة المصرية على المسكن

إصدار سبتمبر ٢٠١٤

رقم المرجع ٧٢-٢٠١٤١٣٠٠١٠ <http://www.capmas.gov.eg>

## الفهرس

رقم الصفحة	المحتويات	مسلسل
١	المقدمة	١
٢	أولاً: الإنفاق السنوى للأسرة على المسكن	٢
٧	ثانياً: الإنفاق على المسكن وفقاً لشرائح الإنفاق الخمسية للمجتمع	٣
١٣	ثالثاً: محددات إنفاق الأسرة على المسكن ومستلزماته	٤
١٦	ملخص الدراسة	٥

الإشراف العام

أ/ أمال على نور الدين

رئيس قطاع الإحصاءات السكانية والتعدادات

أ/ أميرة أحمد جمال الدين

رئيس الإدارة المركزية للدراسات والأبحاث السكانية والاجتماعية

مراجعة فنية

أ/ فاطمة محمد العشرى

مدير عام الإدارة العامة لبحوث الأسرة

أ/ هدى محمد فوزى

كبير أخصائين

إعداد

أ/ محمد عبد القادر

أ/ أحلام محمد سعد

إستخراج الجداول

خالد محمد ماهر

## تقديم

يعتبر بحث الدخل والإنفاق والإستهلاك من أهم الأبحاث الإحصائية التي يجريها الجهاز على الإطلاق والذي يعد بمثابة خريطة طريق يتم الاعتماد عليها للتعرف على تطور مستويات المعيشة ومستويات الدخل لجميع شرائح المجتمع، كما يمكن من خلاله التعرف على الأنماط والعادات الإستهلاكية للسكان في كل من الريف والحضر والتغيرات التي تطرأ عليها نتيجة للتغيرات الإقتصادية والإجتماعية في المجتمع، كما يوفر مؤشرات قياس الفقر لوضع البرامج اللازمة للحد منه ومواجهته.

وإدراكاً من الجهاز بأهمية البحث تم إعداد بعض الدراسات التحليلية لبيانات بحث عام ٢٠١٣/٢٠١٢ للتعرف على مستويات وأنماط الإنفاق الإستهلاكي ومدى اختلافها طبقاً لإختلاف الخصائص الإقتصادية والإجتماعية والديموجرافية للسكان ومعرفة متوسط الإنفاق الإستهلاكي السنوي للأسرة والفرد لكل من بنود الإنفاق المختلفة ودراسة العوامل المؤثرة عليه.

تقدم هذه الدراسة تحليلاً عن الإنفاق السنوي للأسرة على المسكن وفقاً للحالة التعليمية والعملية لرب الأسرة والمستوى المعيشي لها، آمليين أن تحقق الفائدة المرجوة منها.

والله ولي التوفيق،،،

لواء/ أبو بكر الجندي

رئيس الجهاز المركزي للتعبئة العامة والإحصاء

## إنفاق الأسرة المصرية على المسكن

### مقدمة:

يُعد المسكن أحد الأولويات التي تشغل الإنسان إن لم تكن أهمها. فيسعى الإنسان دائماً إلى الإستقرار والأمان اللذان يتحققان بوجود مسكن، فكما هو معروف أن أول عمل قام به الإنسان هو البحث عن مأوى يقيه برد الشتاء وحر الصيف ويوفر احتياجاته الأساسية، وفي الوقت الحالي أصبح الحصول على مسكن مناسب يلبى احتياجات الأسرة من الصعوبة بمكان نظراً لمحدودية الدخل لشريحة كبيرة من السكان وللظروف الاقتصادية المتقلبة، والإرتفاع المتسارع في تكاليف البناء.

ويعتبر الحق في الحصول على المسكن الملائم هو أحد الحقوق الأساسية للإنسان كالمأكل والملبس. ومن أهم مُتطلبات هذا الحق الحياة الآمنة والتي تتحقق من خلال الضمان القانوني لتوفير المسكن بكافة أشكاله: ملك، إيجار، هبة وأيضاً في مناطق الإسكان غير الرسمي والعشوائى. يواكب عملية التمكين في الحياة الآمنة والحصول على المسكن الملائم توفير الأراضى السكنية المناسبة وخدمات البنية التحتية الأساسية والمرافق العامة والهياكل الأساسية. بحيث تكون متناسبة مع المقدرة المالية وتوجيه الدعم للفقراء والفئات المعدومة.

يستنفذ الإنفاق على المسكن جزءاً كبيراً من دخل الأسر والأفراد حيث يعكس غالباً مستوى المعيشة لهذه الأسر. فكان من الأهمية بمكان التعرف على أنماط الإنفاق للأسر والأفراد على المسكن ومستلزماته.

### منهجية الدراسة:

تم استخدام التحليل الوصفي لبيانات بحث الدخل والإنفاق والاستهلاك لعام ٢٠١٢ / ٢٠١٣ في دراسة نسب الإنفاق الحالية للأسر والإختلافات طبقاً لمحل الإقامة وكذلك الإختلافات المتعلقة بالخصائص الإقتصادية والإجتماعية لرئيس الأسرة.

### مصادر البيانات:

مسح الدخل والإنفاق والإستهلاك ٢٠١٢ / ٢٠١٣

### تنظيم الدراسة:

تنقسم الدراسة إلى قسمين بالإضافة إلى ملخص الدراسة.

أولاً: مستويات الإنفاق السنوى للأسرة.

ثانياً: الإنفاق السنوى على المجموعات الإنفاق الرئيسية وفقاً لشرائح الإنفاق الخمسية.

إعداد:

احلام محمد سعد

محمد عبدالقادر علام

## أولاً: الإنفاق السنوي للأسرة على المسكن :

### ١- الإنفاق السنوي للأسرة على المجموعات الرئيسية للإنفاق دورتي ٢٠١٠/٢٠١١، ٢٠١٢/٢٠١٣:

يعتبر المسكن والملبس إلى جانب خدمات التعليم والصحة والمواصلات من الاحتياجات الأساسية التي لاغنى عنها للأسر والأفراد حيث يمثل عدم القدرة في الإنفاق على هذه الاحتياجات فقر متعدد الأبعاد وينعكس بصورة سلبية على فرص التنمية وسوف نتناول فيما يلي الاختلافات في الإنفاق.

يمثل الإنفاق على المسكن المرتبة الثانية من أوجه الإنفاق للأسرة بعد الإنفاق على الطعام والشراب وغالباً ما يعكس المستوى الإقتصادي للأسرة ، وتختلف نسب الإنفاق وتباين وفقاً لخصائص رئيس الأسرة الديموجرافية والإجتماعية والاقتصادية وكذلك خصائص الوحدة السكنية سواء كانت ملك أو تملك أو إيجار .... الخ.

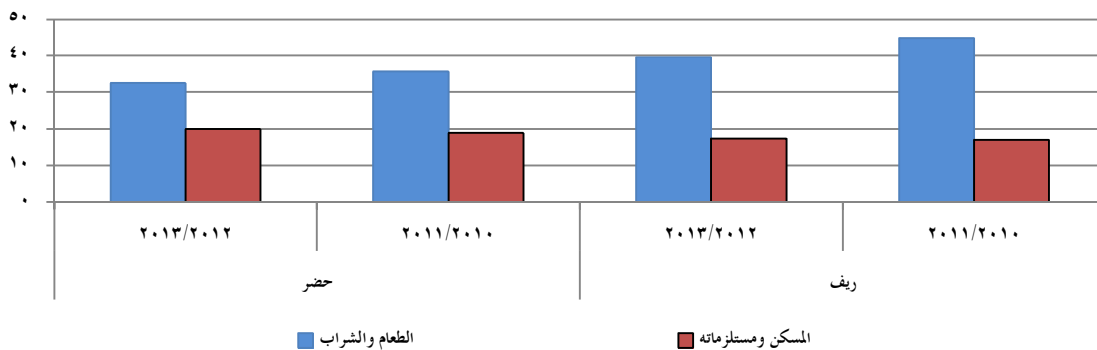
يشير جدول (١) الى أن الإنفاق على الطعام والشراب وإن كان يحتل المرتبة الأولى لانفاق الاسرة المصرية خلال عامي المقارنة إلا أن نسبته انخفضت من ٣٩,٩٪ عام ٢٠١٠/٢٠١١ لتصل الى ٣٦,٠٪ عام ٢٠١٢/٢٠١٣. ويأتي الإنفاق على المسكن ومستلزماته في المرتبة الثانية من الإنفاق وقد ارتفع من ١٨ ٪ الى ١٨,٦ ٪ خلال دورتي (٢٠١٠ / ٢٠١١) ، (٢٠١٢/٢٠١٣) كما ارتفع الإنفاق على الأثاث والتجهيزات والمعدات المنزلية والصيانة من ٣,٩٪ عام ٢٠١٠ / ٢٠١١ إلى ٤,٣٪ عام ٢٠١٢/٢٠١٣ لإجمالي الجمهورية ويتحقق ويتحقق نفس النمط بالنسبة للحضر والريف (أنظر شكل ١) حيث انخفضت نسبة الإنفاق على الطعام والشراب في الحضر من ٣٥,٦٪ عام ٢٠١٠/٢٠١١ الى ٣٢,٥٪ عام ٢٠١٢/٢٠١٣، وللريف انخفضت النسبة من ٤٥,٠٪ الى ٣٩,٧٪ خلال عامي المقارنة. اما الإنفاق على المسكن ومستلزماته فقد ارتفع من ١٨,٨٪ دورة ٢٠١٠/٢٠١١ الى ١٩,٩٪ دورة ٢٠١٢/٢٠١٣ في الحضر وايضاً بالنسبة للريف ارتفع المعدل من ١٦,٩٪ لتبلغ ١٧,٢٪ في الدورتين وان كان معدل التغير في الريف أقل من الحضر.

جدول (١) التوزيع النسبي لمتوسط الإنفاق السنوي للأسرة وفقاً لمجموعات الإنفاق الرئيسية لدورتى (٢٠١١/٢٠١٠)، (٢٠١٣/٢٠١٢) %

جملة		ريف		حضر		مجموعات الإنفاق الرئيسية
٢٠١١/٢٠١٠	٢٠١٣/٢٠١٢	٢٠١١/٢٠١٠	٢٠١٣/٢٠١٢	٢٠١١/٢٠١٠	٢٠١٣/٢٠١٢	
١٥٤٣٩	١٥٠٥٧	٨٤٧٩	٨٣٢٦	٦٩٦٠	٦٧٣١	عدد الأسر
٦٨٢٠٨	٦٥١٦٩	٣٩٥٨٨	٣٨٣٢٦	٢٨٦٢٠	٢٦٨٤٢	عدد الأفراد
٤,٤	٤,٣	٤,٧	٤,٦	٤,١	٤,٠	متوسط حجم الأسرة
٣٩,٩	٣٦,٠	٤٥,٠	٣٩,٧	٣٥,٦	٣٢,٥	الطعام والشراب
٣,٤	٣,٣	٣,٨	٣,٦	٣,١	٣,١	المشروبات الكحولية والدخان والمكيفات
٥,٣	٥,٧	٥,٥	٦,٢	٥,٠	٥,٣	الملابس والأقمشة وأغطية القدم
١٨,٠	١٨,٦	١٦,٩	١٧,٢	١٨,٨	١٩,٩	المسكن ومستلزماته
٣,٩	٤,٣	٣,٨	٤,٤	٤,٠	٤,١	الأثاث والتجهيزات والمعدات المنزلية والصيانة
٨,١	٩,٨	٨,٣	١٠,١	٨,١	٩,٥	الخدمات والرعاية الصحية
٥,٣	٥,٨	٣,٨	٤,٧	٦,٦	٦,٩	الإنقالات والنقل
٢,٥	٢,٧	١,٩	٢,٢	٣,٠	٣,٣	الإنصالات
٢,٢	٢,٠	١,٥	١,٧	٢,٧	٢,٢	الثقافة والترفيه
٣,٩	٣,٧	٢,٢	٢,٣	٥,٤	٥,٠	التعليم
٣,٥	٣,٦	٣,٢	٣,١	٣,٨	٤,١	المطاعم والفنادق
٢,٩	٣,٣	٢,٧	٣,١	٣,٠	٣,٤	السلع والخدمات المتنوعة
٩٨,٩	٩٨,٨	٩٨,٧	٩٨,٤	٩٩,١	٩٩,١	إجمالي الإنفاق الفعلي
١,٦	١,٧	١,٨	١,٨	١,٤	١,٥	إجمالي التحويلات العينية
٩٧,٣	٩٧,١	٩٦,٩	٩٦,٦	٩٧,٧	٩٧,٦	إجمالي الإنفاق الاستهلاكي السنوي
٢,٧	٢,٩	٣,١	٣,٤	٢,٣	٢,٤	المدفوعات التحويلية
١٠٠	١٠٠	١٠٠	١٠٠	١٠٠	١٠٠	إجمالي الإنفاق العائلي السنوي

شكل (١) نسبة الإنفاق السنوي للأسرة على الطعام والشراب والمسكن بالحضر والريف عام ٢٠١٣/٢٠١٢

مقارنة بعام ٢٠١١/٢٠١٠





## ٢- الانفاق السنوي للأسرة على المسكن وفقاً لبعض الخصائص الاجتماعية :

### (أ) الحالة التعليمية لرب الأسرة وطبيعة حيازة المسكن :

تؤثر الحالة التعليمية في سلوك الفرد تجاه أمورهِ الحياتية بلا استثناء وخاصة على سلوكه في الإنفاق والإستهلاك والتملك أو الاستثمار.

يتضح من جدول وشكل (٢) تفاوت نسبة الانفاق السنوي للأسرة على المسكن بلغت بين الحالات التعليمية لرب الأسرة حيث بلغت ١٨,١٪ لأرباب الأسر الأميين تناقصت الى ١٧٪ للحاصلين على شهادة اقل من المتوسط ثم تزايدت الى ١٧,٨ للحاصلين على شهادة متوسطة، وقد كانت اعلى نسبة للانفاق على المسكن لأرباب الاسر الجامعيين فأعلى حيث بلغت ١٩,٩٪ وبالتالي يتضح أن أرباب الأسر الحاصلين على مؤهل جامعي ينفقون حوالى الخمس على المسكن .

كما تعكس البيانات ارتفاع نسبة الانفاق على المسكن في الحضر عن الريف لجميع أرباب الأسر في مختلف الحالات التعليمية لكل حالات حيازة المسكن .

فبلغت نسبة انفاق أرباب الأسر الأميون على المسكن في الحضر ١٩,٥٪ مقابل ١٧,٤٪ في الريف، وتتناقص هذه النسبة لأرباب الأسر الحاصلين على شهادة أقل من المتوسط لتصل الى ١٧,٦٪ بالحضر مقابل ١٦,٣٪ بالريف ولكنها ارتفعت لأرباب الأسر الحاصلين على شهادة جامعية فأعلى في الحضر لتصل النسبة الى ٢٠,٨٪، مقابل ١٦,٨٪ في الريف.

تشير البيانات إلى أن أقل نسبة للإنفاق السنوي على المسكن لجميع المستويات التعليمية لأرباب الأسر كانت لحائزى الوحدات السكنية "إيجار قديم" سواء في الحضر أو في الريف، ربما لكون أصحاب هذه الحيازات من كبار السن حيث يتجه أرباب الأسر من الشباب إلى نظام الإيجار الجديد أو التملك في نظام إسكان الشباب الذى توفره الدولة، ترتفع هذه النسبة بين أرباب الأسر حائزى الوحدات المؤجرة بنظام الإيجار الجديد أو الوحدات الملك/التملك، وكذلك الوحدات الممنوحة على سبيل الهبة أو كميزة عينية، بلغت نسبة الانفاق السنوي على المسكن للأسر التى تقطن في وحدات سكنية بنظام الإيجار القديم في الحضر وأربابها اميون ٩,١٪ إرتفعت الى ١٩,٦٪ للأسر التى تقطن في وحدات مؤجرة بالنظام الجديد/ المفروش، ثم تواصل ارتفاعها لتبلغ ٢٢,٤٪ لحائزى الوحدات الملك/التملك، ثم إنخفضت قليلاً مع اصحاب الوحدات الممنوحة لهم كهبة أو ميزة عينية حيث سجلت ٢١,٢٪.

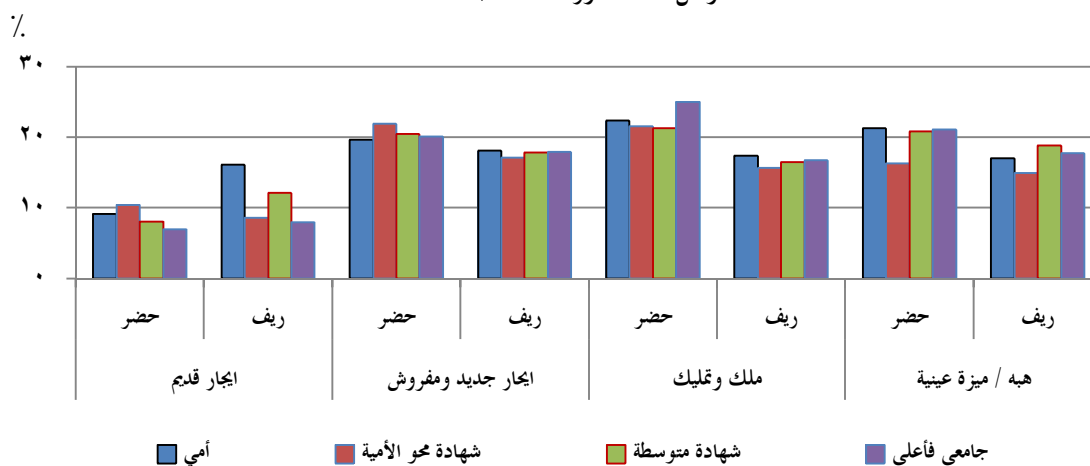
يتحقق نفس النمط الانفاقي يستمر بين أرباب الأسر في مختلف المستويات التعليمية القاطنين في الريف والحضر على حد سواء، وان كان هناك تفاوتاً في مستويات الانفاق بين المستويات التعليمية المختلفة في الحضر والريف، إلا أنه تفاوتاً طفيفاً.

جدول (٢) نسبة الانفاق السنوي للأسرة على المسكن لاجمالي الإنفاق وفقاً للحالة التعليمية لرب الأسرة ونوع حيازة المسكن ومحل الإقامة دورة ٢٠١٢/٢٠١٣

الجملة			هبة وميزة عينية واخرى			ملك وتمليك			اجار جديد ومفروش			اجار قديم			نوع الحيازة	الحالة التعليمية
جملة	ريف	حضر	جملة	ريف	حضر	جملة	ريف	حضر	جملة	ريف	حضر	جملة	ريف	حضر		
١٨,١	١٦,٩	١٩,٣	٢٠,٦	١٧,٩	٢٠,٦	١٩,٣	١٦,٧	٢٢,٨	١٩,٩	١٨,١	٢٠,٢	٨,٠	١٠,٦	٩,٧	الجملة	
١٨,١	١٧,٤	١٩,٥	٢١,٢	١٧,٠	٢١,٢	١٨,٦	١٧,٤	٢٢,٤	١٩,٣	١٨,١	١٩,٦	٩,٤	١٦,١	٩,١	أمي	
١٧,٠	١٦,٢	١٨,١	٢١,١	١٧,٢	٢١,١	١٨,٠	١٦,١	٢٢,٠	١٩,٨	١٨,٩	٢٠,١	٧,٨	٧,٦	٧,٨	يقرأ ويكتب	
١٦,٩	١٥,٥	١٩,٣	١٦,٣	١٤,٩	١٦,٣	١٧,٤	١٥,٦	٢١,٦	٢٠,٩	١٧,١	٢١,٨	١٠,٣	٨,٦	١٠,٤	شهادة محو الأمية	
١٧,٠	١٦,٣	١٧,٦	١٩,٩	١٧,٣	١٩,٩	١٨,٣	١٦,١	٢٠,٩	١٩,٧	١٧,٩	٢٠,١	٨,٥	١١,٠	٨,٤	شهادة أقل من المتوسط	
١٧,٨	١٧,٠	١٨,٥	٢٠,٨	١٨,٨	٢٠,٨	١٨,٦	١٦,٤	٢١,٣	٢٠,١	١٧,٨	٢٠,٤	٨,٣	١٢,١	٨,١	شهادة متوسطة	
١٧,٤	١٥,٧	١٨,٥	١٨,٩	١٨,١	١٨,٩	١٨,٨	١٥,٥	٢١,٧	٢١,٨	١٩,٤	٢٢,٠	٧,٩	٦,٣	٨,١	فوق المتوسطة	
١٩,٩	١٦,٨	٢٠,٨	٢١,١	١٧,٧	٢١,١	٢٢,٨	١٦,٧	٢٥,٠	١٩,٩	١٧,٩	٢٠,٠	٧,٠	٧,٩	٦,٩	جامعي فأعلى	

شكل (٢) نسبة الانفاق السنوي للأسرة على المسكن وفقاً للحالة التعليمية لرب الأسرة ونوع حيازة المسكن

ومحل الإقامة دوره ٢٠١٢/٢٠١٣



## (ب) الحالة العملية لرب الأسرة وطبيعة حياة المسكن :

لا شك أن الحالة العملية للفرد لها نفس الأهمية التي سبق الإشارة إليها للتعليم في التأثير على سلوك الفرد وإنتاجاته حيث يمثل العمل القدرة الاقتصادية والمحرك الرئيسي للفرد لتحقيق رغباته.

يظهر جدول (٣) أن أعلى نسبة لإنفاق الأسرة على المسكن بلغت ٢٩,٩ ٪ من إجمالي الإنفاق لأرباب الأسر من فئة المتعطلين الذين لم يسبق لهم العمل، يلي ذلك أرباب الأسر خارج القوى البشرية ٢٠,٩ ٪ ثم الذين خارج قوة العمل والتي سجلت ١٩,٨ ٪.

وكانت أقل نسبة لأرباب الأسر الذين يعملون لحسابهم ولا يستخدمون أحد حيث بلغت ١٥,٢ ٪ ، بينما تراوحت نسبة الإنفاق على المسكن بين ١٧ - ١٨ ٪ لباقي الحالات العمليه.

وتشير البيانات والشكل (٣) الى أن نسبة الإنفاق على المسكن في الحضر أعلى منه في الريف لأرباب الأسر بجميع الحالات العملية فيما عدا أرباب لأرباب الأسر العاملين لدى ذويهم بدون أجر حيث بلغت النسبة في الحضر ٩,٢ ٪ وفي الريف ١٩,٣ ٪ ويرجع ذلك لندرة هذا النمط في الحضر عن الريف .

يتضح من البيانات عدم وجود قيم للإنفاق على المسكن لأرباب الأسر حائزي الوحدات السكنية المؤجرة بالنظام القديم والجديد والذين يعملون لدى الأسرة بدون اجر في كل من الحضر والريف، وفي الحضر لحائزي الوحدات السكنية عن طريق الهبة او كميزة عينية ربما كما سبق الإشارة لندرة هذا النمط من الحياة .

ونفس النمط يسود بالنسبة للإنفاق على المسكن المؤجر بالقانون القديم للمتعطلين الذين سبق لهم العمل في الريف، اما المتعطلين الذين لم يسبق لهم العمل فليس لديهم وحدات سكنية مؤجرة بالقانون القديم في الريف، ولا وحدات مؤجرة مفروشه او طبقاً للقانون الجديد سواء في الحضر او الريف.

يتضح مما سبق أن الأستقرار في العمل يؤثر على إنفاق الأسره على المسكن فيتضح أزدیاد نسبة المنفق على المسكن لأرباب الأسر المتعطلين الذين سبق لهم العمل حيث بلغت حوالی ٣٠ ٪ من إجمالي إنفاقهم بينما إنخفضت إلى النصف حوالی ١٥ ٪ لأرباب الأسر الذين يعملون لحسابهم ولا يستخدمون أحد.

جدول (٣) نسبة الانفاق السنوي للأسرة على المسكن لاجمالي الإنفاق وفقاً للحالة العملية لرب الأسرة ونوع حيازة المسكن ومحل الإقامة دورة ٢٠١٢/٢٠١٣

الحالة العملية	نوع الحيازة			اجار قديم			اجار جديد ومفروش			ملك وتمليك			هبة وميزة عينية واخري			الجملة	
	حضر	ريف	جملة	حضر	ريف	جملة	حضر	ريف	جملة	حضر	ريف	جملة	حضر	ريف	جملة	ريف	جملة
الجملة	٩,٧	١٠,٦	٨,٠	٢٠,٢	١٨,١	١٩,٩	٢٢,٨	١٦,٧	١٩,٣	١٦,٩	٢٠,٦	١٧,٩	١٩,٠	١٩,٣	١٦,٩	١٨,١	١٨,١
يعمل بأجر نقدي	٨,٤	١٠,٣	٨,٥	٢٠,٧	١٨,٢	٢٠,٤	٢١,٦	١٦,٤	١٨,٧	١٦,٤	٢٠,١	١٧,٧	١٨,٧	١٨,٧	١٦,٧	١٧,٧	١٧,٧
صاحب عمل ويديره لحسابه	٧,٣	٩,٢	٧,٣	١٦,٥	١٥,١	١٦,٤	٢١,١	١٥,٧	١٧,٤	١٥,٧	١٨,١	١٧,٠	١٧,٤	١٧,٤	١٥,٨	١٨,٨	١٦,٩
يعمل لحسابه ولايستخدم أحد	٨,٢	٧,٧	٨,٢	١٩,٥	١٨,٤	١٩,٤	٢٠,٦	١٧,٨	١٩,٠	٢٣,٣	١٨,٠	١٨,٠	١٩,٨	١٩,٨	١٧,٧	١٨,٤	١٨,٠
يعمل لدي الأسرة بدون أجر	-	-	-	-	-	-	-	-	-	-	-	-	-	-	-	-	-
متعطل سبق له العمل	٥,٦	٥,٦	٥,٦	٢٨,٢	١٦,٧	٢٦,٢	٢١,٤	١٦,١	١٩,٦	٢٠,٢	١٧,١	١٧,١	١٩,٢	١٩,٢	١٦,٣	١٩,٢	١٨,٣
متعطل لم يسبق له العمل	١٣,٩	١٣,٩	١٣,٩	-	-	-	-	-	-	-	-	-	-	-	-	-	-
خارج قوة العمل	٧,٧	١٥,٩	٧,٩	٢٢,٩	٢١,٩	٢٢,٨	٢٤,٨	١٨,٦	٢١,٩	٢٨,٤	٢٢,٣	٢٢,٣	٢٤,٤	٢٤,٤	٢٠,٣	١٩,٨	١٩,٨
خارج القوي البشرية	٧,٠	١١,٦	٧,١	٢٤,٢	٢٠,٥	٢٣,٩	٢٩,٢	١٨,٥	٢٤,٥	١٩,٨	١٧,٧	١٧,٧	١٩,١	٢٢,١	١٨,٤	٢٠,٩	٢٠,٩

شكل (٣) نسبة الانفاق السنوي للأسرة على المسكن لاجمالي انفاق الاسرة وفقاً للحالة العملية لرب الأسرة ونوع حيازة المسكن ومحل الإقامة عام ٢٠١٢/٢٠١٣ %



### ثانياً: الإنفاق على المسكن وفقاً لشرائح الإنفاق الخمسية للمجتمع :

يختلف النمط الإنفاقي للأسر والأفراد وفقاً للمستوى الاجتماعي للأسر وقد تم تقسيم المجتمع إلى خمسة شرائح إنفاقية حتى يمكن التعرف على خصائص كل شريحة ونمط الإنفاق الخاص بها وفقاً للمناطق الجغرافية المختلفة بالجمهورية وهذه الشرائح هي:

- الشريحة الأولى : تضم الأسر التي تقع في الفئة (أقل من ٢٠٪ إنفاقاً) وهي الأسر الفقيرة .
- الشريحة الثانية : تضم الأسر التي تقع في الفئة (٢٠٪ إلى أقل من ٤٠٪ إنفاقاً) وهي الفئة الأقل من المتوسطة .
- الشريحة الثالثة : تضم الأسر التي تقع في الفئة (٤٠٪ إلى أقل من ٦٠٪ إنفاقاً) ويطلق عليها الطبقة المتوسطة .
- الشريحة الرابعة : تضم الأسر التي تقع في الفئة (٦٠٪ إلى أقل من ٨٠٪ إنفاقاً) وهي الطبقة فوق المتوسطة .
- الشريحة الخامسة: تضم الأسر التي تقع في الفئة (٨٠٪ إلى ١٠٠٪ إنفاقاً) وتمثل هذه الفئة طبقة الأغنياء .

#### ١- الإنفاق السنوي للأسرة على مجموعات الإنفاق الرئيسية لشرائح الإنفاق الخمسية ومحل الإقامة وفقاً :

في محاولة للتعرف على نمط الإنفاق لهذه الأسر سيتم مقارنة إنفاق الأسر على المجموعات الرئيسية للإنفاق لدورتى (٢٠١١/٢٠١٠) .(٢٠١٢/٢٠١٣) في كل من حضر وريف الجمهورية.

توضح بيانات جدول وشكل (٤) أن أعلى مستويات الإنفاق لجميع الشرائح الإنفاقية في عامي المقارنة كانت على الطعام والشراب حيث بلغت النسبة ٣٢,٥ ٪ ، ٣٥,٦ ٪ لدورتى (٢٠١٢/٢٠١٣) .(٢٠١١/٢٠١٠) على الترتيب.

ويحتل الإنفاق على المسكن ومستلزماته المرتبة الثانية في مستويات الإنفاق بين جميع الشرائح الإنفاقية للمجتمع حيث ارتفعت نسبة المنفق من ١٨,٨ ٪ إلى ١٩,٩ ٪ لدورتى (٢٠١١/٢٠١٠) ،(٢٠١٢/٢٠١٣).

يأتى في المرتبة الثالثة الإنفاق على الخدمات والرعاية الصحية حيث بلغت النسبة ٩,٥ ٪ دورة ٢٠١٢/٢٠١٣ ، ٨,١ ٪ دورة ٢٠١١/٢٠١٠ .

على مستوى الشرائح الإنفاقية لم تتجاوز قيمة الإنخفاض في الإنفاق على الطعام والشراب بين عامي المقارنة عن ٤٪ بين جميع الشرائح الإنفاقية ماعدا الشريحة العليا من (٨٠ - ١٠٠٪) فكان التغير بين العامين في حدود ٢,٢٪، ومن الملاحظ أيضاً أن نسبة انفاق الاسر على الطعام والشراب تنخفض في الشرائح الإنفاقية الأعلى، حيث بلغت نسبة الإنفاق السنوي للأسرة على الطعام والشراب عام ٢٠١٣/٢٠١٢ في الشريحة (أقل من ٢٠٪ إنفاقاً) ٤١,٠ ٪ إنخفض الى ٣٧,٠ ٪ في الشريحة من (٤٠-٦٠٪ إنفاقاً) . ثم إنخفض الى ٢٦,٠ ٪ في الشريحة الاغنى (٨٠-١٠٠٪)، مما يدل على تغير النمط الاستهلاكي للأسر مستوى الدخل الشرائح الإنفاقية المختلفة .

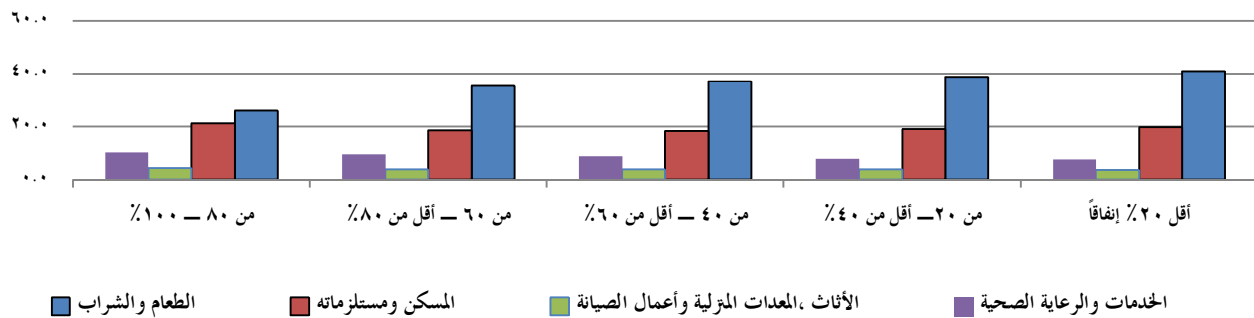
ينطبق عكس هذا النمط في الإنفاق على الخدمات والرعاية الصحية حيث ترتفع نسب الإنفاق السنوي على هذه الخدمات كلما ارتفع مستوى الأسر داخل الشرائح الإنفاقية المختلفة .

أما الانفاق على المسكن ومستلزماته فلم يكن هناك تغييراً كبيراً بين الشرائح المختلفة ماعدا الشريحة الأغنى حيث بلغت نسبة الانفاق ٢١,٣٪، بينما تراوحت بين ١٩,٧٪، ١٨,٥٪ لباقي الشرائح الانفاقية دورة (٢٠١٣/٢٠١٢).

جدول (٤) التوزيع النسبي لمتوسط الإنفاق السنوي للأسرة وفقاً لمجموعات الإنفاق الرئيسية والشرائح الخمسية دورتي (٢٠١١/٢٠١٠)، (٢٠١٣/٢٠١٢) (حضر) %

الجملة		من ٨٠ - ١٠٠٪		من ٦٠ - أقل من ٨٠٪		من ٤٠ - أقل من ٦٠٪		من ٢٠ - أقل من ٤٠٪		أقل ٢٠٪ إنفاقاً		الشرائح الانفاقية
٢٠١٠	٢٠١٢	٢٠١٠	٢٠١٢	٢٠١٠	٢٠١٢	٢٠١٠	٢٠١٢	٢٠١٠	٢٠١٢	٢٠١٠	٢٠١٢	
٢٠١١/	٢٠١٣/	٢٠١١/	٢٠١٣/	٢٠١١/	٢٠١٣/	٢٠١١/	٢٠١٣/	٢٠١١/	٢٠١٣/	٢٠١١/	٢٠١٣/	مجموعات الإنفاق الرئيسية
٦٩٦٠	٦٧٣١	١٨٦٦	١٨٧٠	١٥١٥	١٤٥٠	١٣٣٩	١٢٦٧	١١٨٩	١١٣٩	١٠٥١	١٠٠٤	عدد الأسر
٢٨٦٢٠	٢٦٨٤٢	٥٧٢٣	٥٣٦٨	٥٧٢٥	٥٣٦٦	٥٧٢٦	٥٣٦٩	٥٧٢٢	٥٣٦٩	٥٧٢٤	٥٣٧٠	عدد الأفراد
٤,١	٤,٠	٣,١	٢,٩	٣,٨	٣,٧	٤,٣	٤,٢	٤,٨	٤,٧	٥,٤	٥,٣	متوسط حجم الأسرة
٣٥,٦	٣٢,٥	٢٨,٢	٢٦,٠	٣٩,٥	٣٥,٣	٤١,٢	٣٧,٠	٤٢,٤	٣٨,٨	٤٥,٩	٤١,٠	الطعام والشراب
٣,١	٣,١	١,٨	١,٩	٣,٥	٣,٢	٤,٢	٤,٤	٤,٧	٤,٥	٤,٥	٤,٢	المشروبات الكحولية والدخان والمكيفات
٥,٠	٥,٣	٤,٥	٤,٧	٥,٤	٥,٥	٥,٣	٥,٨	٥,٦	٦,٠	٥,٩	٦,٢	الملابس والأقمشة وأغطية القدم
١٨,٨	١٩,٩	١٩,٨	٢١,٣	١٧,٦	١٨,٥	١٨,٠	١٨,٤	١٨,٢	١٩,٠	١٨,٧	١٩,٧	المسكن ومستلزماته
٤,٠	٤,١	٤,٤	٤,٥	٣,٨	٤,٠	٣,٨	٣,٩	٣,٤	٣,٨	٣,٦	٣,٨	الأثاث والتجهيزات والمعدات المنزلية وأعمال الصيانة
٨,١	٩,٥	٨,٨	١٠,٤	٨,٣	٩,٦	٧,٧	٨,٩	٦,٩	٨,٠	٥,٧	٧,٧	الخدمات والرعاية الصحية
٦,٦	٦,٩	٩,٥	٩,٥	٤,٩	٥,٥	٤,٢	٤,٩	٤,١	٤,٥	٣,٤	٣,٨	الانتقالات والنقل
٣,٠	٣,٣	٣,٣	٣,٦	٣,١	٣,٥	٢,٧	٣,١	٢,٥	٢,٧	٢,٢	٢,٥	الاتصالات
٢,٧	٢,٢	٤,٢	٣,١	١,٨	١,٧	١,٥	١,٥	١,٣	١,٢	١,١	١,٠	الثقافة والترفيه
٥,٤	٥,٠	٧,٠	٦,٠	٤,٧	٥,٠	٤,٢	٤,٤	٣,٦	٣,٥	٣,٠	٣,٠	التعليم
٣,٨	٤,١	٣,٥	٣,٨	٣,٧	٤,٠	٣,٩	٤,٣	٤,٢	٤,٧	٤,٤	٤,٩	المطاعم والفنادق
٣,٠	٣,٤	٢,٨	٣,٠	٣,١	٣,٦	٣,٢	٣,٦	٣,٣	٣,٧	٣,٤	٣,٨	السلع والخدمات المتنوعة
٩٩,١	٩٩,١	٩٧,٨	٩٧,٧	٩٩,٤	٩٩,٤	١٠٠,٠	١٠٠,٢	١٠٠,٢	١٠٠,٥	١٠١,٩	١٠١,٧	إجمالي الاستهلاك الفعلي
١,٤	١,٥	١,١	١,٣	١,٢	١,٣	١,٥	١,٦	١,٥	١,٧	٢,٩	٢,٩	إجمالي التحويلات العينية
٩٧,٧	٩٧,٦	٩٦,٧	٩٦,٤	٩٨,٢	٩٨,١	٩٨,٦	٩٨,٦	٩٨,٧	٩٨,٨	٩٨,٩	٩٨,٨	إجمالي الإنفاق الاستهلاكي السنوي
٢,٣	٢,٤	٣,٣	٣,٦	١,٨	١,٩	١,٤	١,٤	١,٣	١,٢	١,١	١,٢	المدفوعات التحويلية
١٠٠	١٠٠	١٠٠	١٠٠	١٠٠	١٠٠	١٠٠	١٠٠	١٠٠	١٠٠	١٠٠	١٠٠	إجمالي الإنفاق العائلي السنوي

شكل (٤) نسبة الإنفاق السنوي للأسرة لبعض مجموعات الإنفاق الرئيسية وفقاً للشرائح الخمسية لدورتى ٢٠١١/٢٠١٠، ٢٠١٣/٢٠١٢ (حضر)



يتضح من بيانات جدول وشكل (٥) أن نفس النمط السابق يسود في الريف مع ارتفاع مقدار الإنخفاض بين عامي المقارنة في نسبة الانفاق على الطعام والشراب، مع ثبات نفس النمط للانفاق على المسكن ومستلزماته والخدمات والرعاية الصحية.

جدول (٥) التوزيع النسبي لمتوسط الإنفاق السنوي للأسرة وفقاً لمجموعات الإنفاق الرئيسية والشرائح الخمسية دورتي (٢٠١١/٢٠١٠)، (٢٠١٢/٢٠١٣) (ريف) %

الجملة		من ٨٠ - ١٠٠ %		من ٦٠ - أقل من ٨٠ %		من ٤٠ - أقل من ٦٠ %		من ٢٠ - أقل من ٤٠ %		أقل ٢٠ % إنفاقاً		الشرائح الانفاقية
		٢٠١٠	٢٠١٢	٢٠١٠	٢٠١٢	٢٠١٠	٢٠١٢	٢٠١٠	٢٠١٢	٢٠١٠	٢٠١٢	
٨٤٧٩	٨٣٢٦	٢٣٧٢	٢٢٨٥	١٨٣٦	١٧٦٤	١٥٩٤	١٥٩١	١٤١٠	١٤٢٤	١٢٦٧	١٢٦٣	مجموعات الإنفاق الرئيسية
٣٩٥٨٨	٣٨٣٢٦	٧٩١٦	٧٦٦٦	٧٩٢١	٧٦٦٦	٧٩١٦	٧٦٦٥	٧٩١٦	٧٦٦٣	٧٩١٩	٧٦٦٧	عدد الأسر
٤,٧	٤,٦	٣,٣	٣,٤	٤,٣	٤,٣	٥,٠	٤,٨	٥,٦	٥,٤	٦,٢	٦,١	عدد الأفراد
												متوسط حجم الأسرة
٤٥,٠	٣٩,٧	٣٨,٩	٣٣,٦	٤٦,٠	٤٠,٤	٤٧,٥	٤٢,٦	٤٩,٣	٤٤,٦	٥٢,٥	٤٧,٥	الطعام والشراب
٣,٨	٣,٦	٣,٣	٢,٨	٤,٠	٣,٩	٤,١	٤,١	٤,٣	٣,٩	٣,٩	٤,١	المشروبات الكحولية والدخان والمكيفات
٥,٥	٦,٢	٥,١	٥,٦	٥,٦	٦,٤	٥,٨	٦,٦	٥,٩	٦,٥	٥,٨	٦,٦	الملابس والأقمشة وأغطية القدم
١٦,٩	١٧,٢	١٦,٢	١٥,٩	١٧,٢	١٧,٩	١٧,٥	١٨,٣	١٧,٣	١٧,٩	١٧,٥	١٨,٠	المسكن ومستلزماته
٣,٨	٤,٤	٤,٧	٥,٣	٣,٤	٤,٠	٣,٣	٤,١	٣,٢	٣,٨	٣,٤	٣,٨	الأثاث والجهيزات والمعدات المنزلية وأعمال الصيانة
٨,٣	١٠,١	١٠,٨	١٢,٨	٧,٩	٩,٨	٧,٢	٨,٨	٦,٢	٧,٨	٥,٣	٦,٩	الخدمات والرعاية الصحية
٣,٨	٤,٧	٥,٠	٥,٧	٣,٦	٤,٦	٣,٢	٤,١	٢,٩	٤,٠	٢,٥	٣,٤	الإنقالات والنقل
١,٩	٢,٢	٢,٣	٢,٤	٢,٠	٢,٣	١,٨	٢,٠	١,٦	١,٨	١,٤	١,٦	الاتصالات
١,٥	١,٧	٢,٦	٣,٠	١,٢	١,٢	٠,٩	١,٠	٠,٩	٠,٩	٠,٨	٠,٧	الثقافة والترفيه
٢,٢	٢,٣	٢,٥	٢,٨	٢,٤	٢,٣	٢,٠	٢,٣	١,٩	٢,٠	١,٥	١,٥	التعليم
٣,٢	٣,١	٢,٧	٢,٥	٣,٢	٣,٢	٣,٥	٣,٢	٣,٦	٣,٥	٣,٧	٣,٧	المطاعم والفنادق
٢,٧	٣,١	٢,٨	٣,٣	٢,٦	٣,٠	٢,٧	٣,٠	٢,٧	٣,١	٢,٩	٣,٣	السلع والخدمات المتنوعة
٩٨,٧	٩٨,٤	٩٦,٨	٩٥,٨	٩٩,١	٩٩,١	٩٩,٥	٩٩,٨	٩٩,٧	٩٩,٨	١٠١,٣	١٠١,١	إجمالي الاستهلاك الفعلي
١,٨	١,٨	٢,٣	١,٩	١,٤	١,٤	١,٢	١,٧	١,٤	١,٥	٢,٨	٢,٧	إجمالي التحويلات العينية
٩٦,٩	٩٦,٦	٩٤,٦	٩٣,٩	٩٧,٧	٩٧,٧	٩٨,٣	٩٨,٠	٩٨,٣	٩٨,٣	٩٨,٥	٩٨,٤	إجمالي الإنفاق الاستهلاكي السنوي
٣,١	٣,٤	٥,٤	٦,١	٢,٣	٢,٣	١,٧	٢,٠	١,٧	١,٧	١,٥	١,٦	المدفوعات التحويلية
١٠٠	١٠٠	١٠٠	١٠٠	١٠٠	١٠٠	١٠٠	١٠٠	١٠٠	١٠٠	١٠٠	١٠٠	إجمالي الإنفاق العائلي السنوي

## ب - الإنفاق السنوي على المسكن وفقاً لشرائح الإنفاق الخمسية ومحل الإقامة:

توضح بيانات جدول وشكل (٦) أن إجمالي الإنفاق العائلي السنوي للأسر بالجنيه في الحضر أعلى منه في الريف حيث بلغ في الحضر ٣٠٠٧٤ جنيه مقابل ٢٢٩٩٩,٤ جنيه في الريف، كما يرتفع بارتفاع الشرائح الإنفاقية وتتراوح نسبة التغير في الحضر للاربع شرائح الأولى ما بين ٣٠٠٠ - ٤٠٠٠ جنيهاً سنوياً تقريباً بينما يصل الفارق إلى حوالي ٢٩٠٠٠ جنيه بين الشريحة الفقيرة والشريحة الغنية حيث بلغ إجمالي الإنفاق العائلي في الشريحة الأقل من ٢٠٪ انفاقاً ١٧٥٧٩,١ جنيه مقابل ٤٦١٧١,٤ جنيه في الشريحة الغنية من المجتمع، يتضائل هذا الفارق في الريف إلى حوالي ١٤٠٠٠ جنيه، حيث بلغ في الشريحة الأولى الأقل انفاقاً ١٥٩٤٢,٧ جنيه مقابل ٢٩٣٨٠,٢ جنيه في الشريحة الغنية.

كما أن الهوة كبيرة بين إجمالي الإنفاق العائلي للشريحة الغنية الأعلى انفاقاً (٨٠٪ - ١٠٠٪) في كل من الحضر والريف حيث يمثل الفارق حوالي ١٧٠٠٠ جنيه، ٤٦١٧١,٤ جنيه في الحضر مقابل ٢٩٣٨٠,٢ جنيه في الريف وذلك ربما لاختلاف نمط بين الحضر والريف.

يظهر نفس النمط جلياً في الإنفاق على المسكن ومستلزماته سواءً بين الشرائح المختلفة في الحضر والريف أو بين الحضر والريف، حيث بلغ متوسط إنفاق الأسرة سنوياً على المسكن ومستلزماته لإجمالي الشرائح الإنفاقية في الحضر ٥٨٠٠,٣ جنيه مقابل ٣٨٧٧,٠ جنيه في الريف.

أما عن نمط الإنفاق على المسكن ومستلزماته بين الشرائح الإنفاقية في الحضر فتشير البيانات إلى أن متوسط الإنفاق يرتفع من شريحة إنفاقية إلى أخرى وإن كان هذا الارتفاع متواضعاً بين الأربعة شرائح الأولى حيث لم يتعدى الفارق بين الشريحة الأولى والثانية ٦٠٠ جنيه تقريباً، وبين الشريحتين الثانية والثالثة ٤٠٠ جنيه تقريباً، يرتفع هذا الفارق ليصل إلى ما يزيد عن أربعة آلاف جنيه بين الشريحة الخامسة (الغنية) والشريحة (من ٦٠ إلى أقل من ٨٠٪) إنفاقاً.

أما في الريف فالفارق في الإنفاق على المسكن ومستلزماته متواضعاً بين كل الشرائح الإنفاقية إذ لم يتعدى الفارق ٤٠٠ جنيه بين كل شريحة إنفاقية والأخرى.

يظهر نفس النمط الإنفاقي بالنسبة لباقي بنود الإنفاق المتعلقة بالمسكن كالإيجارات، المياه، الكهرباء، الغاز وصيانة وإصلاح المسكن.



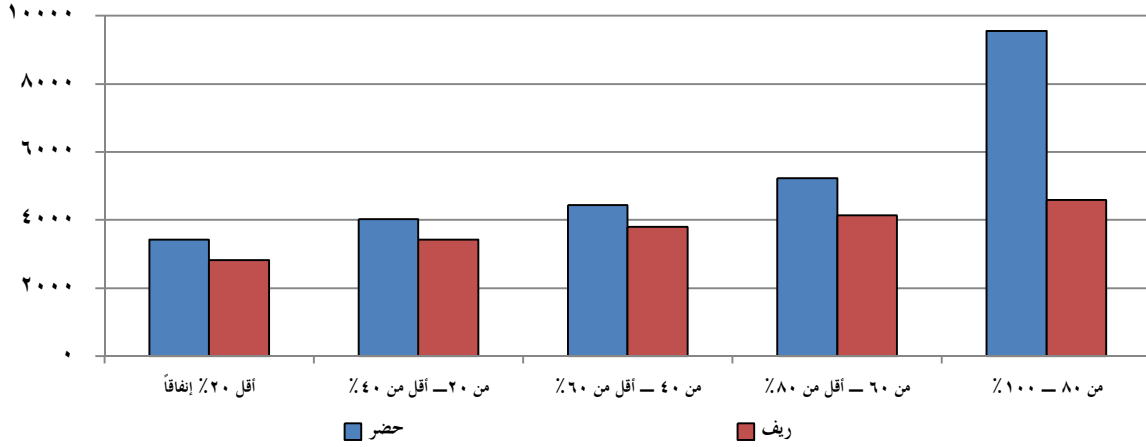
جدول (٦) متوسط الإنفاق السنوي للأسرة (بالجنيه) على المسكن والتوزيع النسبي وفقا لشرائح الإنفاق الخمسية

ومحل الإقامة دورة ٢٠١٢ / ٢٠١٣

الجملة	%	من ٨٠ -		من ٦٠ - أقل من		من ٤٠ - أقل من		من ٢٠ - أقل من		أقل من ٢٠ % إنفاقاً	شرائح الانفاق	
		%	%	%	%	%	%	بنود الانفاق	محل الإقامة			
٣٠٠٧٤,٠		٤٦١٧١,٤		٢٨٨٩٠,٩		٢٤٩٩١,٩		٢١٨٩٦,٦		١٧٥٧٩,١	حضر	إجمالي الانفاق العائلي
٢٢٩٩٩,٤		٢٩٣٨٠,٢		٢٣٨١٥,٢		٢١٦٠٧,٦		١٩٥٣٦,٠		١٥٩٤٢,٧	ريف	
٢٦١٦١,٨		٣٦٩١٦,١		٢٦١٠٧,٠		٢٣١١٧,٨		٢٠٥٨٠,٠		١٦٦٦٨,٧	الجملة	
٥٨٠٠,٣	١٠٠	٩٥٤٧,٨	١٠٠	٥٢٢٤,٥	١٠٠	٤٤٣٧,٥	١٠٠	٤٠١٧,٠	١٠٠	٣٤١٥,٧	حضر	المسكن ومستلزماته
٣٨٧٧,٠	١٠٠	٤٥٨٨,٩	١٠٠	٤١٣٨,٤	١٠٠	٣٧٩٧,٨	١٠٠	٣٤٣٠,١	١٠٠	٢٨٢٥,٥	ريف	
٤٧٣٦,٧	١٠٠	٦٨١٤,٤	١٠٠	٤٦٢٨,٨	١٠٠	٤٠٨٣,٣	١٠٠	٣٦٨٩,٦	١٠٠	٣٠٨٧,٣	الجملة	
٦٨٨,١	٧,٩	٧٥٥,٨	١٤,٠	٧٣١,٣	١٦,٣	٧٢٣,١	١٥,٣	٦١٥,٤	١٥,٧	٥٣٧,٩	حضر	الايجازات الفعلية
٦٨,٦	١,٧	٧٩,٢	٢,١	٨٨,٤	١,٧	٦٤,٤	١,٣	٤٥,٩	١,٩	٥٣,٠	ريف	
٣٤٥,٥	٥,٦	٣٨٢,٩	٨,٢	٣٧٨,٧	٨,٨	٣٥٨,٣	٨,١	٢٩٧,٧	٨,٧	٢٦٨,١	الجملة	
٣٨٧٦,٨	٧٣,٥	٧٠١٩,٥	٦٣,٠	٣٢٩٢,١	٥٩,٧	٢٦٥٠,١	٦١,٠	٢٤٤٩,٥	٦٠,١	٢٠٥٢,٨	حضر	الايجازات المحتسبة
٢٨٥٥,٢	٧٤,١	٣٤٠٠,٥	٧٣,٢	٣٠٣٠,١	٧٣,٦	٢٧٩٦,٣	٧٤,٠	٢٥٣٩,٦	٧٢,٧	٢٠٥٢,٨	ريف	
٣٣١١,٩	٧٣,٧	٥٠٢٤,٧	٦٨,٠	٣١٤٨,٤	٦٦,٩	٢٧٣١,١	٦٧,٧	٢٤٩٩,٧	٦٦,٥	٢٠٥٢,٨	الجملة	
١٩٤,١	٤,١	٣٨٨,٨	٣,٤	١٧٨,٥	٣,٢	١٤٠,٢	١,٩	٧٧,٦	١,٦	٥٥,٣	حضر	صيانة واصلاح المسكن
١١٩,٤	٤,٢	١٩٤,٧	٣,٤	١٤١,٨	٢,٦	١٠٠,١	٢,٠	٦٧,٢	١,٢	٣٤,٧	ريف	
١٥٢,٨	٤,١	٢٨١,٨	٣,٤	١٥٨,٤	٢,٩	١١٨,٠	١,٩	٧١,٨	١,٤	٤٣,٨	الجملة	
٢٩٤,٩	٤,٦	٤٤٠,٢	٥,٣	٢٧٦,٤	٥,٦	٢٤٧,٦	٥,٦	٢٢٣,٣	٥,٧	١٩٣,٠	حضر	المياه والخدمات المتصلة بالمسكن
٢٣٢,٠	٦,٠	٢٧٥,٢	٦,٢	٢٥٦,٨	٦,١	٢٣٣,٢	٥,٨	١٩٩,٠	٥,٥	١٥٥,١	ريف	
٢٦٠,٢	٥,١	٣٤٩,٢	٥,٧	٢٦٥,٦	٥,٩	٢٣٩,٦	٥,٧	٢٠٩,٨	٥,٦	١٧٢,٠	الجملة	
٧٤٦,٤	٩,٩	٩٤٣,٦	١٤,٣	٧٤٦,٢	١٥,٢	٦٧٦,٦	١٦,٢	٦٥١,٢	١٦,٩	٥٧٦,٧	حضر	الكهرباء والغاز وأنواع الوقود الأخري
٦٠١,٧	١٣,٩	٦٣٩,٣	١٥,٠	٦٢١,٣	١٥,٩	٦٠٣,٧	١٦,٩	٥٧٨,٥	١٨,٨	٥٣٠,٠	ريف	
٦٦٦,٤	١١,٤	٧٧٥,٨	١٤,٦	٦٧٧,٧	١٥,٦	٦٣٦,٣	١٦,٥	٦١٠,٦	١٧,٨	٥٥٠,٧	الجملة	

شكل (٦) متوسط الإنفاق السنوي للأسرة (بالجنيه) على المسكن وفقاً لخل الإقامة وشرائح الإنفاق الخمسية

دورة ٢٠١٢/٢٠١٣



ثالثاً: محددات إنفاق الأسرة على المسكن ومستلزماته:

#### ١- اختبار الفروض حول اختلاف متوسط الانفاق السنوي على المسكن ومستلزماته في كل من الريف والحضر:

يتضح من خلال جدول (١) ان متوسط الانفاق السنوي للأسر في الحضر على المسكن ومستلزماته (٥٥٢٨) جنيه يزيد عن متوسط إنفاق الاسر الريفية (٣٨٥٧) جنيه، وفي الوقت نفسه يزيد الانحراف المعياري للإنفاق على المسكن ومستلزماته في الحضر (٥٤١٥) عنه في الريف (١٩١٧).

وباختبار فرضية تساوي متوسط الانفاق على المسكن ومستلزماته في كل من الحضر والريف على مستوى الجمهورية استناداً لبيانات العينة يتضح من جدول (٢) وجود فروق معنوية احصائياً بين متوسط الانفاق على المسكن ومستلزماته في الريف، و متوسط الانفاق على المسكن ومستلزماته في الحضر في المجتمع المصري .

جدول (١) متوسط الانفاق على المسكن ومستلزماته في كل من الحضر والريف

الإحصاء المعياري	المتوسط	العدد	المسكن ومستلزماته
٥٤١٥,٨٦٤٤٩	٥٥٢٨,٠٦٤٩	٣٣٣٥	حضر محل الإقامة
١٩١٧,٥٧٧٨٦	٣٨٥٧,١٠٧٩	٤١٩٣	ريف

جدول (٢) اختبار الفرق بين متوسطين لعينتين مستقلتين T-Test

اختبار T لتساوي المتوسطات			Levene's Test for Equality of Variances		المسكن ومستلزماته
فروق الخطأ المعياري	متوسط الفروق	مستوى المعنوية	t	مستوى المعنوية	
٨٩,٩٨٧٤٥	١٦٧٠,٩٥٧٠٦	٠,٠٠٠	١٨,٥٦٩	٠,٠٠٠	٥٣٣,٠٠٩

## ٢- دراسة تأثير العوامل الاقتصادية والاجتماعية على الإنفاق السنوي للأسرة على المسكن ومستلزماته

تتطلب دراسة تأثير العوامل المحددة لإنفاق الأسر على المسكن ومستلزماته تمهيد معادلة انحدار متعدد، يمثل إجمالي الإنفاق السنوي على المسكن ومستلزماته المتغير التابع، وتمثل تلك العوامل الاقتصادية والاجتماعية المتغيرات التفسيرية (الدخل السنوي للأسرة- محل الإقامة - المستوى التعليمي لرئيس الأسرة - الحالة العملية لرئيس الأسرة- نوع حيازة المسكن- نوع المسكن).

### أ- نموذج الانحدار

ولقد تم توصيف نموذج محددات الإنفاق على المسكن ومستلزماته وفق لمعادلة التالية:

$$Y = \beta_0 + \beta_1 X_1 + \beta_2 X_2 + \dots + \beta_n X_n$$

حيث

$Y$ : إجمالي الإنفاق السنوي على المسكن ومستلزماته.

$\beta_0$ : تمثل ثابت الانحدار (قيمة المتغير التابع عندما تأخذ جميع المتغيرات التفسيرية القيمة صفر).

$\beta_1, \dots, \beta_n$  ،  $\beta$  تمثل معاملات المتغيرات التفسيرية بالنموذج.

$X_1$ : الدخل السنوي الصافي للأسرة.

$X_2$ : محل الإقامة (ريف = فئة مرجعية).

$X_3$ : المستوى التعليمي لرئيس الأسرة (أقل من متوسط = فئة مرجعية).

$X_4$ : الحالة العملية لرئيس الأسرة (صاحب عمل أو يعمل بدون أجر = فئة مرجعية).

$X_5$ : نوع حيازة المسكن (ملك/هبة/ميرزة عينية = فئة مرجعية).

$X_6$ : نوع المسكن (أكثر من شقة/ فيلا = فئة مرجعية).

وباستخدام طريقة Enter في الانحدار المتعدد تم إدخال جميع المتغيرات المستقلة السابق الإشارة إليها إلى التحليل لمعرفة مدى معنويتها وتأثيرها على الإنفاق على المسكن ومستلزماته وقد أوضحت نتيجة الانحدار المتعدد جدول (٣) وقيمة ( $R^2$ ) أن العوامل المستقلة تفسر حوالي ٤٣٪ من التغير في قيم المتغير التابع.

ومن خلال النموذج توصلت الدراسة إلى تأثير الإنفاق على المسكن ومستلزماته بشكل معنوي بالمتغيرات التالية:

- ١- يتزايد الإنفاق الأسري على المسكن ومستلزماته بمقدار (١٦٩٩) جنيهاً سنوياً كلما كان محل إقامة الأسرة بالحضر مقارنةً بالريف.
- ٢- يتزايد الإنفاق الأسري على المسكن ومستلزماته بمقدار (٠,٠٩) كلما زاد الدخل السنوي بجنيه.
- ٣- يتزايد الإنفاق الأسري على المسكن ومستلزماته بمقدار (٣٣٠) جنيهاً و(١٤٩٦) جنيهاً كلما كان المستوى التعليمي لرئيس الأسرة متوسط وفوق متوسط، وجامعي فأكثر على التوالي .
- ٤- يتناقص الإنفاق الأسري على المسكن ومستلزماته بمقدار (٣١٢) جنيهاً كلما كان رئيس الأسرة يعمل بأجر مقارنةً بالفئة صاحب عمل/يعمل بدون أجر.
- ٥- يتناقص الإنفاق الأسري على المسكن ومستلزماته بمقدار (٢٦٨٤) جنيهاً كلما كان المسكن إيجار مقارنةً بنوع حيازة المسكن تملك/ هبة/ ميزة عينية.
- ٦- يتناقص الإنفاق الأسري على المسكن ومستلزماته بمقدار (١٣٣٩) جنيهاً كلما كان نوع المسكن شقة أو بيت ريفي مقارنةً بنوع المسكن أكثر من شقة أو فيلا.
- ٧- يتناقص الإنفاق الأسري على المسكن ومستلزماته بمقدار (٢٤٣٨) جنيهاً كلما كان نوع المسكن غرفة أو أكثر مقارنةً بنوع المسكن أكثر من شقة أو فيلا.

جدول (٣) العوامل المؤثرة على إنفاق الأسرة على المسكن ومستلزماته ٢٠١٢/٢٠١٣

مستوى المعنوية	t	معامل الإنحدار		نموذج الإنحدار	
		معامل الإنحدار المعايير	معامل الإنحدار		
		Beta	Std. Error	B	
٠,٠٠٠	١١,٥٧١		٢٣٨,٣٦٠	٢٧٥٨,٠٨٢	(ثابت)
٠,٠٠٠	٢١,٦٠٥	٠,٢١٣	٧٨,٦٧٠	١٦٩٩,٦٢٧	محل الإقامة (حضر)
٠,٠٠٠	٥١,١٥٩	٠,٤٩٠	٠,٠٠٢	٠,٠٩٢	قيمة الدخل السنوي الصافي للأسرة
					الحالة التعليمية لرئيس الأسرة
٠,٠٠٠	٤,٠١٤	٠,٠٣٨	٨٢,٣٩٣	٣٣٠,٧١٥	التعليم متوسط وفوق متوسط
٠,٠٠٠	١٢,٧٩٣	٠,١٢٧	١١٦,٩٧٩	١٤٩٦,٥١٥	التعليم جامعي فأكثر
٠,٠٠٠	٤,٢٨٢-	٠,٠٣٩-	٧٢,٨٩٨	٣١٢,١٤٣-	الحالة العملية لرئيس الأسرة (يعمل بأجر)
٠,٠٠٠	٢٦,٣٧٩-	٠,٢٥٥-	١٠١,٧٧٣	٢٦٨٤,٦٨٧-	نوع حيازة المسكن (إيجار)
					نوع المسكن
٠,٠٠٠	٥,٩٠١-	٠,٠٩٣-	٢٢٦,٩١٨	١٣٣٩,٠١٣-	شقة / بيت ريفي
٠,٠٠٠	٩,٠٤٤-	٠,١٤٤-	٢٦٩,٦٥٧	٢٤٣٨,٧٨٠-	غرفة او اكثر / مسكن جوازي
		٠,٠٠٠			ANOVA
		٠,٤٣			R-Square

المصدر: محسوبة باستخدام ٥٠٪ من بيانات مسح الدخل والإنفاق والإستهلاك ٢٠١٣/٢٠١٢

### ملخص الدراسة

- يحتل الإنفاق على الطعام والشراب المرتبة الأولى خلال عامي المقارنة إلا أنه انخفض في دورة ٢٠١٣/٢٠١٢ حيث بلغ ٣٦,٠٪. مقابل ٣٩,٩٪ في دورة (٢٠١٠/٢٠١١).
- يمثل الإنفاق على المسكن المرتبة الثانية من أوجه الإنفاق للأسرة بعد الإنفاق على الطعام والشراب وهو يعكس المستوى الإقتصادي للأسرة. حيث ارتفع ليبلغ ١٨,٦٪ عام ٢٠١٣/٢٠١٢ مقارنة بـ ١٨,٠٪ لعام ٢٠١١/٢٠١٠.
- ترتفع النسبة المئوية لمتوسط الإنفاق على المسكن في الحضر عن الريف لجميع أرباب الأسر في مختلف الحالات التعليمية بالنسبة لجميع أنواع حيازة المسكن دورة (٢٠١٣/٢٠١٢).
- حائزى الوحدات السكنية إيجار قديم في الحضر والريف سجلت أقل نسبة لمتوسط الإنفاق السنوي على المسكن لجميع المستويات التعليمية لأرباب الأسر كانت.

- بلغت نسبة متوسط الإنفاق السنوى على المسكن للاسر التى تقطن فى وحدات سكنية بنظام الإيجار القديم فى الحضر وأربابها أميون ٩,١ ٪ ترتفع الى ١٩,٦ ٪ مع الأسر القاطنة فى وحدات مؤجرة بالنظام الجديد / المفروش، تواصل ارتفاعها لتبلغ ٢٢,٤ ٪ لحائزى الوحدات الملك / التملك، ثم تنخفض قليلاً مع اصحاب الوحدات الممنوحة لهم كهبة أو ميزة عينية ٢١,٢ ٪ عام ٢٠١٣/٢٠١٢ .
- يرتفع النمط الإنفاقي لأرباب الأسر بجميع الحالات العملية فى الحضر عن الريف فيما عدا أرباب الاسر العاملين لدى ذويهم بدون أجر حيث بلغت نسبتهم فى الحضر ٩,٢ ٪ ، و ١٩,٣ ٪ فى الريف وقد يرجع ذلك لندرة هذا النمط فى الحضر عن الريف .
- المتعطلون الذين لم يسبق لهم العمل ليس لديهم وحدات سكنية مؤجرة بالقانون القديم فى الريف، أو وحدات مؤجرة مفروش او طبقاً للقانون الجديد سواءً فى الحضر او الريف.
- أعلى مستويات الإنفاق لجميع الشرائح الإنفاقية فى دورتى المقارنة كانت على الطعام والشراب حيث بلغت النسبة ٣٢,٥ ٪ ، ٣٥,٦ ٪ للعامين ٢٠١٣/٢٠١٢ . ٢٠١١/٢٠١٠ على الترتيب.
- يحتل الإنفاق على المسكن ومستلزماته المرتبة الثانية فى مستويات الانفاق بين جميع الشرائح الإنفاقية للمجتمع فى الحضر حيث بلغت نسبة الإنفاق فى عامى المقارنة ١٩,٩ ٪ لعام ٢٠١٣/٢٠١٢ مقارنة بـ ١٨,٨ ٪ عام ٢٠١١/٢٠١٠ .
- يحتل الانفاق على الخدمات والرعاية الصحية فى الحضر المرتبة الثالثة للانفاق لجميع الاسر بالشرائح الانفاقية المختلفة للمجتمع حيث بلغت نسبته ٩,٥ ٪ عام ٢٠١٣/٢٠١٢ ، ٨,١ ٪ عام ٢٠١١/٢٠١٠ ، وينطبق نفس النمط فى الريف.
- لا يوجد تغيراً كبيراً فى الانفاق على المسكن ومستلزماته فى الحضر بين الشرائح الانفاقية المختلفة ما عدا الشريحة الأغنى حيث بلغت نسبة الإنفاق ٢١,٣ ٪ ، بينما تراوحت بين ١٩,٧ ٪، ١٨,٥ ٪ لباقي الشرائح الإنفاقية.
- إجمالى الإنفاق العائلى السنوى للاسر بالجنيه فى الحضر أعلى منه فى الريف حيث بلغ فى الحضر ٣٠٠٧٤,٠ جنيه مقابل ٢٢٩٩٩,٢ جنيه فى الريف.
- توجد فجوة كبيرة بين إجمالى الإنفاق العائلى للشريحة الغنية الاعلى إنفاقاً (٨٠٪ - ١٠٠٪) فى الحضر والريف حيث يمثل حوالى ١٧٠٠٠ جنيه، حيث بلغت ٤٦١٧١,٤ جنيه فى الحضر مقابل ٢٩٣٨٠,٢ جنيه فى الريف وذلك ربما لإختلاف النمط الإنفاقي بين الحضر والريف.