



جمهورية مصر العربية
الاجهاز المركزي للتعينة العامة والإحصاء

إنفاق الأسرة المصرية على الطعام والشراب



الاجهاز المركزي للتعينة العامة والإحصاء

مدينة نصر - ش صلاح سالم - القاهرة - مصر

تليفون: +202,24023031 - صندوق بريد: 2086 - فاكس: +202) 24024099

الموقع الإلكتروني: www.capmas.gov.eg

البريد الإلكتروني: pres_capmas@capmas.gov.eg



إصدار يونيو ٢٠١٤

رقم المرجع ٧٢-١٣٠٠٥-٢٠١٤

طبع بمطبعة الجهاز المركزي
للتعينة العامة والإحصاء



جمهورية مصر العربية
الجهاز المركزي للتعبئة العامة والإحصاء

إنفاق الأسرة المصرية على الطعام والشراب

إصدار يونيو ٢٠١٤

رقم المرجع ٧٢-٢٠١٤١٣٠٠٥ <http://www.capmas.gov.eg>

الفهرس

رقم الصفحة	المحتويات	مسلسل
١	المقدمة	١
٢	أولاً: أنماط الإنفاق على المجموعات السلعية والخدمية	٢
٩	ثانياً: مستويات الإنفاق على المجموعات الفرعية للطعام والشراب وفقاً لبعض الخصائص المختارة	٣
٢١	ثالثاً: محددات إنفاق الأسر على الطعام والشراب باستخدام التحليل المتعمق	٤
٢٥	رابعاً: الإنفاق السنوي للأسرة على بعض البنود المختارة في مصر مقارنة ببعض الدول العربية	٥
٢٨	نتائج الدراسة	٦

تقديم

يعتبر بحث الدخل والإنفاق والإستهلاك من أهم الأبحاث التي يجريها الجهاز والذي يتم الاعتماد عليه للتعرف على تطور مستويات المعيشة ومستويات الدخل لجميع شرائح المجتمع، كما يمكن من خلاله التعرف على الأنماط والعادات الإستهلاكية للسكان في كل من الحضر والريف وما يطرأ عليها نتيجة التغيرات الإقتصادية والإجتماعية في المجتمع، كما يوفر مؤشرات قياس الفقر لوضع البرامج اللازمة للحد منه ومواجهته.

وإدراكاً من الجهاز بأهمية البحث تم إعداد بعض الدراسات التحليلية لبيانات بحث عام ٢٠١٣/٢٠١٢ للتعرف على مستويات وأنماط الإنفاق الإستهلاكي ومدى اختلافها طبقاً لإختلاف الخصائص الإقتصادية والإجتماعية والديموجرافية للسكان ومعرفة متوسط الإنفاق الإستهلاكي السنوي للأسرة والفرد لكل من بنود الإنفاق المختلفة ودراسة العوامل المؤثرة عليه.

تقدم هذه الدراسة تحليلاً عن الإنفاق على بند الطعام والشراب والذي يعتبر أهم وأعلى بنود الإنفاق قيمة في ميزانية الأسرة المصرية حيث أنه يستحوذ على ما يقرب من ٤٠ ٪ من الإنفاق الكلي للأسرة، كما أن رصد تحليل هذا البند من أوجه الإنفاق يعكس بشكل دقيق المتغيرات الاقتصادية والاجتماعية للمجتمع المصري.

أملين أن تحقق الدراسة الفائدة المرجوة منها....

والله ولي التوفيق،،،

لواء/ أبو بكر الجندى

رئيس الجهاز المركزى للتعبئة العامة والإحصاء

إنفاق الأسرة المصرية على الطعام والشراب

مقدمة

يعتبر بحث الدخل والإنفاق والاستهلاك من الابحاث الهامة التي يصدرها الجهاز المركزي للتعبئة العامة والإحصاء حيث يتم الاعتماد عليه في قياس مستوى معيشة الافراد ، وكذلك توفير كم كبير من البيانات لقياس مؤشرات الفقر وتوفير الأوزان اللازمة لتركيب الأرقام القياسيه لأسعار المستهلكين التي تعد مؤشراً هاماً لقياس التضخم. ويمثل التفاوت في مستويات الإنفاق للأسر المصرية مؤشراً رئيسياً لقياس المستوى المعيشي المتفاوت لأفراد المجتمع ومن المعروف أنه كلما زاد الإنفاق على السلع الترفيهية والثقافية دل ذلك على إرتفاع المستوى المعيشي للأفراد ، وكلما زاد الإنفاق على الطعام والشراب دل ذلك على إنخفاض المستوى المعيشي للأفراد.

أهداف الدراسة

- ١- التعرف على مستوى الإنفاق الإستهلاكي للأسرة على الطعام والشراب ومقارنته بالإنفاق على بعض الخدمات الأساسية (المسكن ومستلزماته،الخدمات والرعاية الصحية،الانتقالات والنقل).
- ٢- دراسة أنماط الإنفاق على المجموعات الفرعية للطعام والشراب وفقاً لبعض الخصائص المختارة.
- ٣- دراسة محددات إنفاق الأسر على الطعام والشراب باستخدام التحليل المتعمق.

مصادر البيانات

تعتمد هذه الدراسة على بيانات بحث الدخل والإنفاق والإستهلاك عام ٢٠١٢/٢٠١٣ الذي تم إجراؤه على عينة حجمها ١٦٠٩٤ أسرة معيشية، وبالنسبة إلى التحليل المتعمق تم إستخدام نسبة ٥٠٪ من العينة، وقد تم الاستعانة ببيانات كل من مسح نفقات ودخل الأسرة في الأردن عام ٢٠١٠ ، متوسط إنفاق الأسرة على المجموعات السلعية والخدمية في فلسطين عام ٢٠١١ بهدف المقارنة.

المنهجية المستخدمة في الدراسة

تم استخدام أسلوب التحليل الوصفي والمتعمق في هذه الدراسة.

تنظيم الدراسة

تتناول الدراسة أربعة أقسام بالإضافة إلى أهم النتائج وهي:

اولاً : أنماط الإنفاق على المجموعات السلعية والخدمية.

ثانياً : مستويات الإنفاق على المجموعات الفرعية للطعام والشراب وفقاً لبعض الخصائص المختارة.

ثالثاً : محددات إنفاق الأسر على الطعام والشراب باستخدام التحليل المتعمق

رابعاً : الإنفاق السنوي للأسر على بعض بنود الإنفاق في مصر مقارنة ببعض الدول العربية.

أولاً: أنماط الإنفاق على المجموعات السلعية والخدمات

١- التوزيع النسبي للإنفاق وفقاً لمجموعات الإنفاق الرئيسية ومحل الإقامة لعام ٢٠١٢/٢٠١٣

يتضح من بيانات جدول (١) وشكل (١) أن الإنفاق على الطعام والشراب يحتل المرتبة الأولى بين مجموعات الإنفاق الرئيسية حيث بلغت النسبة ٣٧,٦٪ لإجمالي الجمهورية (٣٤٪ حضر، ٤١,٤٪ ريف)، يلي ذلك نسبة المنفق على المسكن ومستلزماته ١٨,١٪ لإجمالي الجمهورية (١٩,٣٪ حضر، ١٦,٩٪ ريف) وفي المرتبة الثالثة تأتي نسبة المنفق على الخدمات والرعاية الصحية ٩,٢٪ لإجمالي الجمهورية (٨,٩٪ حضر، ٩,٦٪ ريف).

وتشير البيانات إلى تقارب نسب الإنفاق على كل من التعليم والدخان والأثاث والتجهيزات والمعدات المنزلية وأعمال الصيانة حيث بلغت نسبة المنفق على التعليم ٤٪ لإجمالي الجمهورية (٥,٤٪ حضر، ٢,٥٪ ريف)، بينما بلغت نسبة المنفق على الدخان ٤,١٪ (٣,٨٪ حضر، ٤,٣٪ ريف)، وقد تساوت نسب المنفق على الأثاث والتجهيزات والمعدات المنزلية وأعمال الصيانة حيث بلغت ٤,١٪ لكل من الحضر والريف وإجمالي الجمهورية.

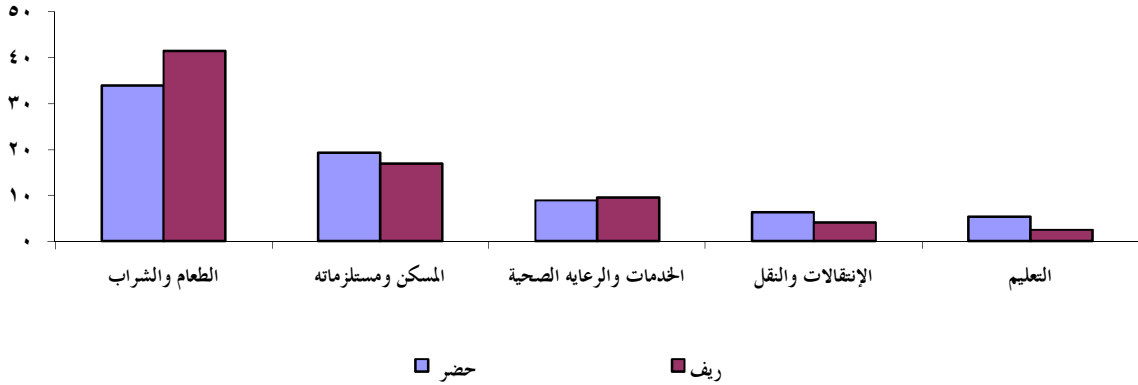
جدول (١) التوزيع النسبي للإنفاق السنوي للأسرة على مجموعات الإنفاق الرئيسية وفقاً لمحل الإقامة عام ٢٠١٢/٢٠١٣

مجموعة الإنفاق الرئيسية	حضر	ريف	جملة
الطعام والشراب	٣٤	٤١,٤	٣٧,٦
الدخان	٣,٨	٤,٣	٤,١
الملابس والأقمشه والأحذية	٥,٠	٥,٨	٥,٤
المسكن ومستلزماته	١٩,٣	١٦,٩	١٨,١
الأثاث والتجهيزات والمعدات المنزلية وأعمال الصيانة	٤,١	٤,١	٤,١
الخدمات والرعاية الصحية	٨,٩	٩,٦	٩,٢
الإنقالات والنقل	٦,٣	٤,١	٥,٢
الإتصالات	٢,٧	١,٨	٢,٢
الثقافة والترفيه	٢,٢	١,٨	٢,٠
التعليم	٥,٤	٢,٥	٤,٠
المطاعم والفنادق	٤,١	٣,١	٣,٦
السلع والخدمات المتنوعة	٣,٢	٢,٩	٣,١
إجمالي الاستهلاك الفعلي*	٩٩,١	٩٨,٣	٩٨,٧
إجمالي التحويلات العينية	١,٥	١,٨	١,٧
إجمالي الإنفاق الاستهلاكي السنوي	٩٧,٥	٩٦,٥	٩٧
المدفوعات التحويلية	٢,٥	٣,٥	٣,٠
إجمالي الإنفاق العائلي السنوي*	١٠٠	١٠٠	١٠٠

* إجمالي الاستهلاك الفعلي = إجمالي الإنفاق الاستهلاكي السنوي + إجمالي التحويلات العينية.

* إجمالي الإنفاق العائلي السنوي = إجمالي الإنفاق الاستهلاكي السنوي + المدفوعات التحويلية.

شكل (١) نسبة الإنفاق الاسرى على أعلى مجموعات الإنفاق بالحضر والريف عام ٢٠١٣/٢٠١٢



٢- التوزيع النسبي للإنفاق السنوي للأسرة وفقاً لمجموعات الإنفاق الرئيسية والأقاليم الجغرافية لعام ٢٠١٣/٢٠١٢

تشير بيانات جدول (٢) وشكل (٢) إلى أن ريف وجه قبلى يحتل مركز الصدارة فى الإنفاق على الطعام والشراب حيث بلغت النسبة ٤٢,٨٪ يليها محافظات الحدود ٤١,٣٪ ثم ريف وجه بحرى ٤٠,٤٪، فى حين بلغت أقل نسبة للإنفاق على الطعام والشراب ٣٣,١٪ للمحافظات الحضرية.

يتضح من البيانات أيضاً أن نسبة المنفق على المسكن ومستلزماته حققت أعلى قيمة لها ١٩,٧٪ للمحافظات الحضرية يليها حضر وجه قبلى ١٩,٥٪، ثم حضر وجه بحرى ١٨,٣٪، إنخفضت هذه النسبة إلى ١٦,٥٪ فى ريف وجه بحرى.

بالنسبة للمنفق على الخدمات والرعاية الصحية، فقد سجل إقليم وجه بحرى أعلى نسبة إنفاق (١٠,٥٪ حضر، ١٠,٨٪ ريف)، إنخفضت النسبة لتصل إلى أقل قيمة لها حيث بلغت ٧,٣٪ لمحافظات الحدود.

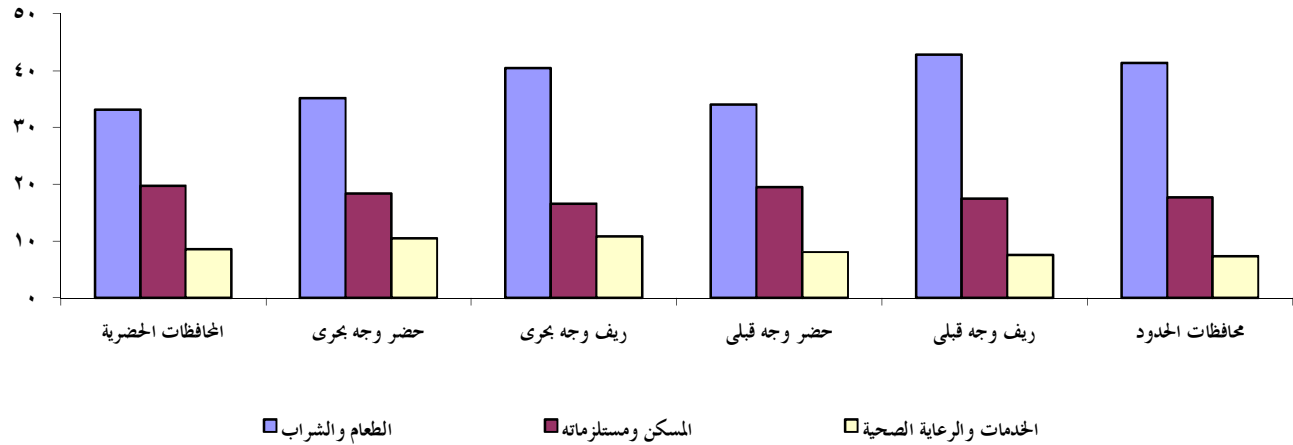
بلغت نسبة الإنفاق على التعليم ٦,٢٪ للمحافظات الحضرية يليها ٥,٤٪ فى حضر وجه قبلى ثم ٤,٣٪ فى حضر وجه بحرى، وقد إنخفضت لتصل إلى ١,٩٪ فى ريف وجه قبلى.

ويتحقق نفس النمط على نسبة المنفق على الإنقالات والنقل حيث بلغت ٧٪ للمحافظات الحضرية إنخفضت إلى ٤,١٪ فى ريف وجه قبلى.

جدول (٢) التوزيع النسبي للإنفاق السنوي للأسرة وفقاً لمجموعات الإنفاق الرئيسية والأقاليم الجغرافية عام ٢٠١٣/٢٠١٢

إجمالي الجمهورية	محافظة الحدود	ريف وجه قبلي	حضر وجه قبلي	ريف وجه بحري	حضر وجه بحري	محافظة الحضرية	الأقاليم الجغرافية
							مجموعات الإنفاق الرئيسية
٣٧,٦	٤١,٣	٤٢,٨	٣٤	٤٠,٤	٣٥,٢	٣٣,١	الطعام والشراب
٤,١	٣,٣	٤,٨	٤,٥	٤,١	٣,٨	٣,٥	الدخان
٥,٤	٦,٨	٥,٨	٥,٢	٥,٨	٥,٥	٤,٧	الملابس والأقمشة والأحذية
١٨,١	١٧,٧	١٧,٥	١٩,٥	١٦,٥	١٨,٣	١٩,٧	المسكن ومستلزماته
٤,١	٤,٢	٣,٨	٤,٢	٤,٣	٤,٢	٤,٠	الأثاث والتجهيزات والمعدات المنزلية وأعمال الصيانة
٩,٢	٧,٣	٧,٦	٨,١	١٠,٨	١٠,٥	٨,٦	الخدمات والرعاية الصحية
٥,٢	٥,٤	٤,١	٥,٧	٤,٢	٥,٦	٧,٠	الإنقالات والنقل
٢,٣	٢,٥	١,٧	٢,٤	١,٩	٢,٦	٣,٠	الاتصالات
٢,٠	١,٩	١	١,٨	٢,٣	٢,٨	٢,١	الثقافة والترفيه
٤,٠	٢,٧	١,٩	٥,٤	٢,٩	٤,٣	٦,٢	التعليم
٣,٦	٢,٢	٤,١	٤,٦	٢,٤	٢,٧	٤,٧	المطاعم والفنادق
٣,١	٣,٣	٣,٢	٣,٣	٢,٨	٢,٩	٣,٢	السلع والخدمات المتنوعة
٩٨,٧	٩٨,٣	٩٨,٤	٩٨,٧	٩٨,٣	٩٨,٣	٩٩,٧	إجمالي الاستهلاك الفعلي
١,٧	١,٢	١,٥	١,٣	٢,١	١,٧	١,٦	إجمالي التحويلات العينية
٩٧,٠	٩٧,٢	٩٦,٩	٩٧,٤	٩٦,٣	٩٦,٥	٩٨,١	إجمالي إنفاق الاستهلاك السنوي.
٣,٠	٢,٨	٣,١	٢,٦	٣,٧	٣,٥	١,٩	المدفوعات التحويلية
١٠٠	١٠٠	١٠٠	١٠٠	١٠٠	١٠٠	١٠٠	إجمالي الإنفاق العائلي السنوي

شكل (٢) نسبة الإنفاق السنوي للأسرة على بعض بنود الإنفاق الرئيسية وفقاً للأقاليم الجغرافية عام ٢٠١٣/٢٠١٢



٣- التوزيع النسبي للإنفاق السنوي للأسرة وفقاً لشرائح الإنفاق الخمسية

تم تقسيم المجتمع إلى خمس شرائح وفقاً للإنفاق السنوي للأسرة حتى يمكن التعرف على خصائص كل شريحة ونمط الإستهلاك الخاص بها على مستوى مجموعات الإنفاق وهذه الشرائح هي :

الشريحة الاولى : تضم الأسر التي في الفئة (أقل من ٢٠٪ إنفاقاً) وهي الأسر الفقيرة.

الشريحة الثانية : تضم الأسر التي تقع في الفئة (٢٠٪ - أقل من ٤٠٪) وهي الفئة التي إنفاقها أقل من المتوسط.

الشريحة الثالثة : تضم الأسر التي تقع في الفئة (٤٠٪ - أقل من ٦٠٪) وهي الفئة المتوسطة الإنفاق.

الشريحة الرابعة : تضم الأسر التي تقع في الفئة (٦٠٪ - أقل من ٨٠٪) وهي الفئة التي إنفاقها فوق المتوسط.

الشريحة الخامسة: تضم الأسر التي تقع في الفئة (٨٠-١٠٠٪) وهي الطبقة الغنية الأعلى إنفاقاً.

يتضح من بيانات جدول (٣) وشكل (٣- أ، ب، ج) انخفاض نسبة الإنفاق السنوي للأسرة على الطعام والشراب من ٣٩,٩٪ عام ٢٠١١/٢٠١٠ إلى ٣٦,٠٪ عام ٢٠١٣/٢٠١٢ ، كما يلاحظ إنخفاض نسبة المنفق على الطعام والشراب بإرتفاع المستوى المعيشي للأسرة حيث إنخفضت النسبة من ٤٥,٨٪ بين الأسر الفقيرة (أقل من ٢٠٪ إنفاقاً) إلى ٢٨,٩٪ للأسر الغنية (من ٨٠٪ - ١٠٠٪ إنفاقاً) عام ٢٠١٣/٢٠١٢ ، كما تشير البيانات إلى إرتفاع نسبة المنفق على المسكن ومستلزماته من ١٨٪ عام ٢٠١١/٢٠١٠ إلى ١٨,٦٪ عام ٢٠١٣/٢٠١٢ و بمقارنة نسبة الإنفاق بين الشرائح الخمسية يتضح إرتفاع النسبة من ١٨,٤٪ للأسر الفقيرة إلى ١٩,٢٪ للأسر الغنية عام ٢٠١٣/٢٠١٢ .

بالنسبة للخدمات والرعاية الصحية نجد أنه بأرتفاع المستوى المعيشي للأسرة ترتفع نسبة المنفق على هذه الخدمات وتشير البيانات إلى إرتفاع نسب الإنفاق بين الأسر الفقيرة من ٧,٢٪ إلى ٨,٨٪ للأسر المتوسطة ثم إلى ١١,٢٪ بين الأسر الغنية عام ٢٠١٣/٢٠١٢ ، ويتحقق نفس النمط للإنتقالات والنقل حيث إرتفعت نسبة المنفق عليها من ٣,٦٪ بين الأسر الفقيرة إلى ٥٪ للأسر التي يكون إنفاقها فوق المتوسط ثم إرتفعت لتصل إلى ٧,٩٪ بين الأسر الغنية عام ٢٠١٣/٢٠١٢ .

جدول (٣) التوزيع النسبي للإنفاق السنوي للأسرة (بالجنيه) وفقاً لمجموعات الإنفاق الرئيسية وشرائح الإنفاق الخمسية

عامي ٢٠١١/٢٠١٢ - ٢٠١٣/٢٠١٢

من ٤٠ - أقل من ٦٠ %		من ٢٠ - أقل من ٤٠ %		أقل من ٢٠ % إنفاقاً		مجموعات الإنفاق الرئيسية
٢٠١٠	٢٠١٢	٢٠١٠	٢٠١٢	٢٠١٠	٢٠١٢	
٤٤,٩	٤٠,٦	٤٧,٤	٤٢,٥	٥٠,٦	٤٥,٨	الطعام والشراب
٤,٢	٤,٢	٤,٤	٤,٢	٤,١	٤,٠	المشروبات الكحولية والدخان والمكيفات
٥,٥	٦,٤	٥,٨	٦,٤	٥,٩	٦,٥	الملابس والأقمشة والأحذية
١٧,٧	١٨,٣	١٧,٦	١٨,٥	١٧,٧	١٨,٤	المسكن ومستلزماته
٣,٣	٤,٠	٣,٤	٣,٩	٣,٤	٣,٧	الأثاث والتجهيزات والمعدات المنزلية وأعمال الصيانة
٧,٣	٨,٨	٦,٦	٨,٠	٥,٦	٧,٢	الخدمات والرعاية الصحية
٣,٨	٤,٣	٣,٢	٤,١	٢,٧	٣,٦	الانتقالات والنقل
٢,٢	٢,٤	١,٩	٢,١	١,٦	١,٨	الاتصالات
١,٢	١,٢	١,٠	١,٠	٠,٩	٠,٨	الثقافة والترفيه
٢,٩	٢,٩	٢,٣	٢,٤	١,٩	١,٩	التعليم
٣,٧	٣,٧	٣,٧	٣,٨	٣,٩	٤,٠	المطاعم والفنادق
٢,٩	٣,٢	٢,٩	٣,٢	٣,٠	٣,٤	السلع والخدمات المتنوعة
٩٩,٦	٩٩,٨	١٠٠,١	١٠٠,١	١٠١,٢	١٠١,٢	إجمالي الاستهلاك الفعلي
١,٣	١,٦	١,٦	١,٧	٢,٦	٢,٧	إجمالي التحويلات العينية
٩٨,٢	٩٨,٢	٩٨,٥	٩٨,٤	٩٨,٦	٩٨,٥	إجمالي الإنفاق الاستهلاكي السنوي
١,٨	١,٨	١,٥	١,٦	١,٤	١,٥	المدفوعات التحويلية
١٠٠,٠	١٠٠,٠	١٠٠,٠	١٠٠,٠	١٠٠,٠	١٠٠,٠	إجمالي الإنفاق العائلي السنوي
٢٩٦٢	٢٨٤٨	٢٥٨٨	٢٥٥٥	٢٢٥١	٢٢٢٣	عدد الأسر
١٣٦٣٧	١٣٠٣٣	١٣٦٤٨	١٣٠٣٤	١٣٦٣٨	١٣٠٣٥	عدد الأفراد
٤,٦	٤,٦	٥,٣	٥,١	٦,١	٥,٩	متوسط حجم الأسرة

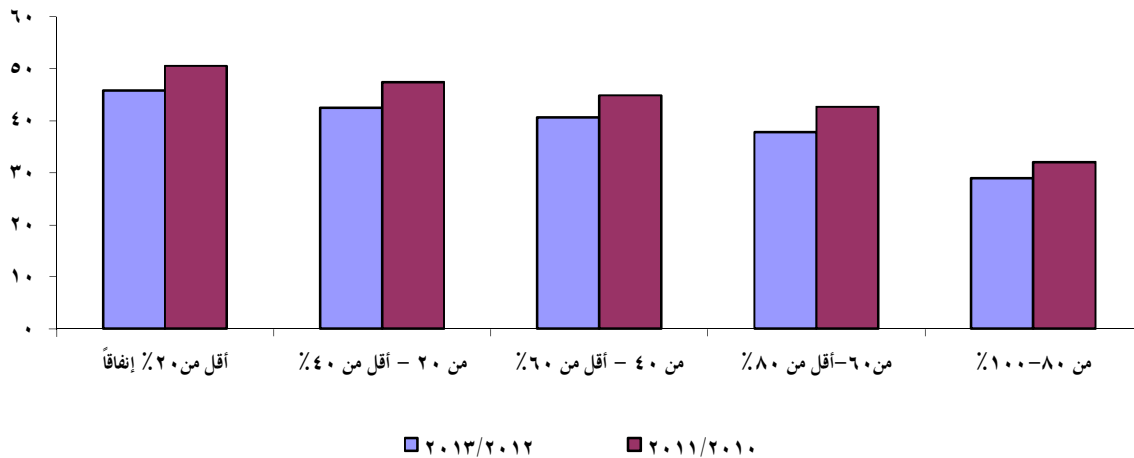
تابع جدول (٣) التوزيع النسبي للإنفاق السنوي للأسرة (بالجنيه) وفقاً لمجموعات الإنفاق الرئيسية وشرائح الإنفاق الخمسية

عامي ٢٠١١/٢٠١٠ - ٢٠١٢/٢٠١٣

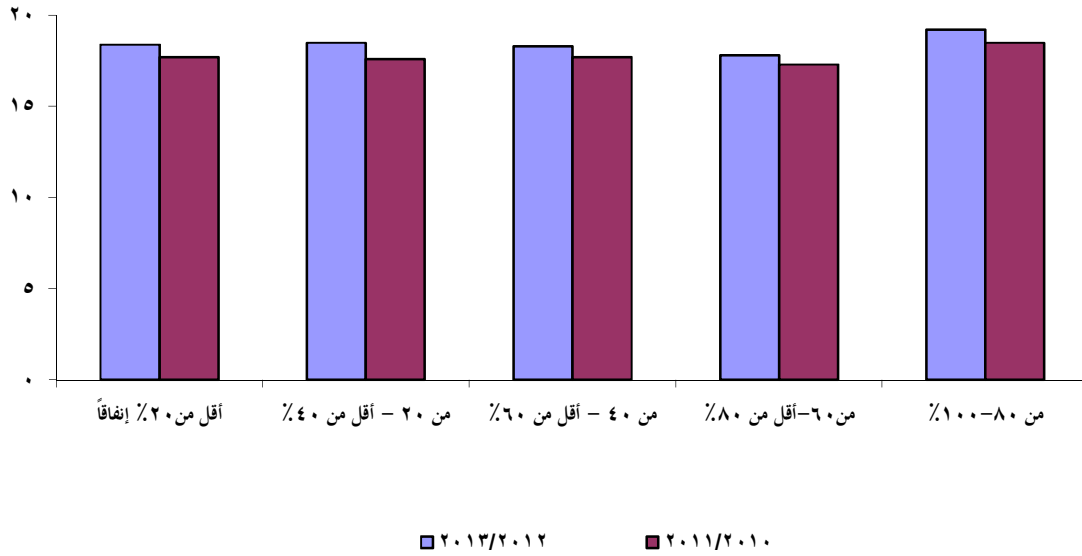
الجملة		من ٨٠ - ١٠٠٪		من ٦٠ - أقل من ٨٠٪		مجموعات الإنفاق الرئيسية
٢٠١٠	٢٠١٢	٢٠١٠	٢٠١٢	٢٠١٠	٢٠١٢	
٣٩,٩	٣٦,٠	٣٢,١	٢٨,٩	٤٢,٧	٣٧,٨	الطعام والشراب
٣,٤	٣,٣	٢,٣	٢,٣	٤,٠	٣,٧	المشروبات الكحولية والدخان والمكيفات
٥,٣	٥,٧	٤,٧	٥,٠	٥,٤	٦,٠	الملابس والأقمشة والأحذية
١٨,٠	١٨,٦	١٨,٥	١٩,٢	١٧,٣	١٧,٨	المسكن ومستلزماته
٣,٩	٤,٣	٤,٥	٤,٧	٣,٧	٤,١	الأثاث والتجهيزات والمعدات المنزلية وأعمال الصيانة
٨,١	٩,٨	٩,٥	١١,٢	٨,٢	٩,٩	الخدمات والرعاية الصحية
٥,٣	٥,٨	٧,٨	٧,٩	٤,١	٥,٠	الإنقالات والنقل
٢,٥	٢,٧	٣,٠	٣,٣	٢,٥	٢,٨	الاتصالات
٢,٢	٢,٠	٣,٥	٣,١	١,٥	١,٥	الثقافة والترفيه
٣,٩	٣,٧	٥,٦	٥,٠	٣,٣	٣,٤	التعليم
٣,٥	٣,٦	٣,٣	٣,٤	٣,٥	٣,٦	المطاعم والفنادق
٢,٩	٣,٣	٢,٩	٣,٢	٢,٩	٣,٤	السلع والخدمات المتنوعة
٩٨,٩	٩٨,٨	٩٧,٧	٩٧,١	٩٩,٢	٩٩,٢	إجمالي الاستهلاك الفعلي
١,٦	١,٧	١,٥	١,٥	١,٤	١,٥	إجمالي التحويلات العينية
٩٧,٣	٩٧,١	٩٦,٢	٩٥,٦	٩٧,٨	٩٧,٧	إجمالي الإنفاق الاستهلاكي السنوي
٢,٧	٢,٩	٣,٨	٤,٤	٢,٢	٢,٣	المدفوعات التحويلية
١٠٠,٠	١٠٠,٠	١٠٠,٠	١٠٠,٠	١٠٠,٠	١٠٠,٠	إجمالي الإنفاق العائلي السنوي
١٥٤٣٩	١٥٠٥٧	٤٢٥٨	٤٢٢٠	٣٣٧٩	٣٢١٠	عدد الأسر
٦٨٢٠٨	٦٥١٦٩	١٣٦٤٣	١٣٠٣٤	١٣٦٤٢	١٣٠٣٣	عدد الأفراد
٤,٤	٤,٣	٣,٢	٣,١	٤,٠	٤,١	متوسط حجم الأسرة

شكل (٣-أ) نسبة الإنفاق على الطعام والشراب وفقاً لشرائح الإنفاق الخمسية

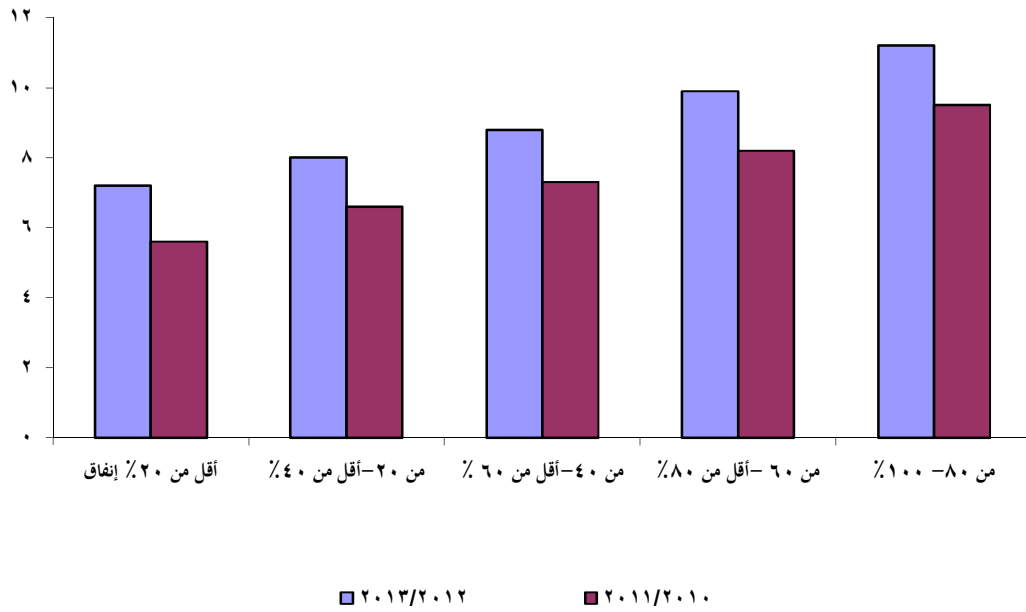
عامي ٢٠١١/٢٠١٠ - ٢٠١٢/٢٠١٣



شكل (٣-ب) نسبة الإنفاق على المسكن ومستلزماته وفقاً لشرائح الإنفاق الخمسية
عامي ٢٠١١/٢٠١٠ - ٢٠١٢/٢٠١٣



شكل (٣-ج) نسبة الإنفاق على الخدمات والرعاية الصحية وفقاً لشرائح الإنفاق الخمسية
عامي ٢٠١١/٢٠١٠ - ٢٠١٢/٢٠١٣



ثانياً: مستويات الإنفاق على المجموعات الفرعية للطعام والشراب وفقاً لبعض الخصائص المختارة
 ١- مستويات الإنفاق على المجموعات الفرعية للطعام والشراب وفقاً للحالة التعليمية لرئيس الأسرة

أ- على مستوى الجمهورية

يوضح جدول (٤) أن نسبة المنفق على اللحوم تأتي في المرتبة الأولى من إجمالي الإنفاق على الطعام والشراب حيث بلغت ٢٩,٣٪ ولا توجد فروق جوهرية في نسب الإنفاق لكل الحالات التعليمية حيث بلغت النسبة ٢٩,٥٪ للأميين إنخفضت إلى ٢٨,٦٪ لرؤساء الأسر الحاصلين على شهادة أقل من المتوسط ثم إرتفعت لتصل ٣٠,٥٪ لرئيس الأسرة الحاصل على تعليم جامعي فأعلى.

يتضح من البيانات أن نسبة الإنفاق على الخضر تأتي في المرتبة الثانية من إجمالي الإنفاق حيث بلغت ١٤,٦٪ وتنخفض هذه النسبة مع إرتفاع المستوى التعليمي لرئيس الأسرة حيث بلغت ١٥,٨٪ للأميين إنخفضت إلى ١٤,٥٪ لحاملي الشهادات المتوسطة ثم إنخفضت إلى ١٢,٢٪ لرؤساء الأسر الحاصلين على تعليم جامعي فأعلى ، وينطبق نفس النمط للمنفق على الحبوب والخبز حيث بلغت النسبة ١٤,٤٪ لرؤساء الأسر الأميين إنخفضت إلى ١١,٨٪ للحاصلين على شهادته جامعية فأعلى.

بالنسبة للمنفق على الألبان والجبن والبيض بلغت النسبة ١٢٪ للأميين إرتفعت إلى ١٣,٥٪ للحاصلين على شهادة أقل من المتوسط ثم سجلت ١٤,٧٪ بين رؤساء الأسر الحاصلين على تعليم جامعي فأعلى.

يوضح الجدول أيضاً أن نسبة المنفق على الزيوت والدهون بلغت ٦,٦٪ وتنخفض هذه النسبة بإرتفاع المستوى التعليمي لرئيس الأسرة حيث بلغت ٧,١٪ بين الأميين إنخفضت إلى ٦,٢٪ لرؤساء الأسر الحاصلين على شهادة جامعية فأعلى.

جدول (٤) التوزيع النسبي للإنفاق السنوي للأسرة على المجموعات الفرعية للطعام والشراب وفقاً للحالة التعليمية لرئيس الأسرة لإجمالي الجمهورية عام ٢٠١٣/٢٠١٢

الإجمالي	شهادة جامعية فأعلى	شهادة فوق المتوسط	شهادة متوسطة	شهادة أقل من المتوسط	شهادة محو أمية	يقرأ ويكتب	أمي	الحالة التعليمية المجموعات الفرعية للطعام والشراب
١٣,٤	١١,٨	١٢,٢	١٣,٣	١٣,٥	١٤,٥	١٤,٠	١٤,٤	الحبوب والخبز
٢٩,٣	٣٠,٥	٢٩,٩	٢٨,٨	٢٨,٦	٢٩,٣	٢٨,٨	٢٩,٥	اللحوم
٦,٨	٧,٠	٧,٣	٦,٩	٧,٠	٧,١	٧,٢	٦,١	الاسماك
١٣,٢	١٤,٧	١٤,١	١٣,٤	١٣,٥	١١,٧	١٢,٦	١٢,٠	الألبان والجبن والبيض
٦,٦	٦,٢	٦,٥	٦,٥	٦,٥	٦,٦	٦,٨	٧,١	الزيوت والدهون
٧,٠	٧,٨	٧,٢	٧,٢	٦,٨	٦,٤	٦,٩	٦,٤	الفاكهة
١٤,٦	١٢,٢	١٣,٨	١٤,٥	١٥,١	١٥,٢	١٤,٩	١٥,٨	الخضر
٣,٧	٤,٠	٣,٧	٤,٠	٣,٦	٣,٩	٣,٥	٣,٥	السكر والأغذية السكرية
١,٨	١,٧	١,٦	١,٨	١,٩	١,٨	١,٨	١,٨	منتجات الاغذية غير المصنفة تحت بند آخر
٣,٦	٤,١	٣,٧	٣,٦	٣,٥	٣,٥	٣,٥	٣,٤	المشروبات غير كحولية
١٠٠	١٠٠	١٠٠	١٠٠	١٠٠	١٠٠	١٠٠	١٠٠	إجمالي الإنفاق

ب - على مستوى الحضر والريف

تشير بيانات جدول (٦،٥) وشكلي (٤، ٥) إلى عدم وجود فروق جوهرية في نسبة المنفق على اللحوم لكل من الحضر والريف حيث بلغت (٢٩،٤٪ ، ٢٩،٢٪ على الترتيب) وتتذبذب هذه النسبة بين الإنخفاض والإرتفاع وفقاً للحالات التعليمية في الحضر حيث بلغت ٢٩،٢٪ للأمينين إنخفضت إلى ٢٨،٨٪ للحاصلين على شهادة أقل من المتوسط ثم إرتفعت لتصل إلى ٣٠،٧٪ لرؤساء الأسر الحاصلين على شهادة جامعية فأعلى وينطبق نفس النمط في الريف.

تأتى نسبة المنفق على الألبان والجبن والبيض في المرتبة الثانية حيث سجلت ١٥٪ في الحضر وترتفع النسبة بإرتفاع المستوى التعليمي لرئيس الأسرة حيث بلغت ١٤،٢٪ للأفراد ذوى التعليم المنخفض (أمى، يقرأ ويكتب) إرتفعت إلى ١٥،٧٪ للحاصلين على شهادة فوق المتوسط والحاصلين على شهادة جامعية فأعلى، بينما تأتى نسبة المنفق على الألبان والجبن والبيض في المرتبة الرابعة للريف حيث بلغت ١١،٥٪ وينطبق نفس النمط السائد في الحضر حيث ترتفع بإرتفاع المستوى التعليمي لرئيس الأسرة.

يتضح أيضاً من البيانات أن نسبة الإنفاق على الحضر تأتى في المرتبة الثالثة في الحضر حيث بلغت ١٣،٥٪ وتنخفض بإرتفاع المستوى التعليمي حيث بلغت ١٥،٤٪ للأمينين وإنخفضت إلى ١١،٤٪ لفئة الجامعي فأعلى في حين تأتى هذه النسبة في المرتبة الثانية للريف ١٥،٥٪ وتأخذ نفس الاتجاه السائد في الحضر حيث بلغت ١٦٪ بين الأمينين إنخفضت إلى ١٤،٢٪ للحاصلين على شهادة جامعية فأعلى.

تشير البيانات إلى إرتفاع نسبة المنفق على الحبوب والخبز في الريف حيث بلغت ١٥٪ مقابل ١١،٦٪ في الحضر، وقد سجلت أعلى نسبة في الريف حيث بلغت ١٥،٦٪ للحاصلين على شهادة محو أمية، بينما كانت أقل نسبة للحاصلين على شهادة جامعية فأعلى حيث سجلت ١٣،٥٪، ولا توجد فروق جوهرية في نسب الإنفاق على الحبوب والخبز في الحضر.

جدول (٥) التوزيع النسبي للإنفاق السنوي للأسرة على المجموعات الفرعية للطعام والشراب وفقاً للحالة التعليمية لرئيس الأسرة في الريف عام ٢٠١٢/٢٠١٣

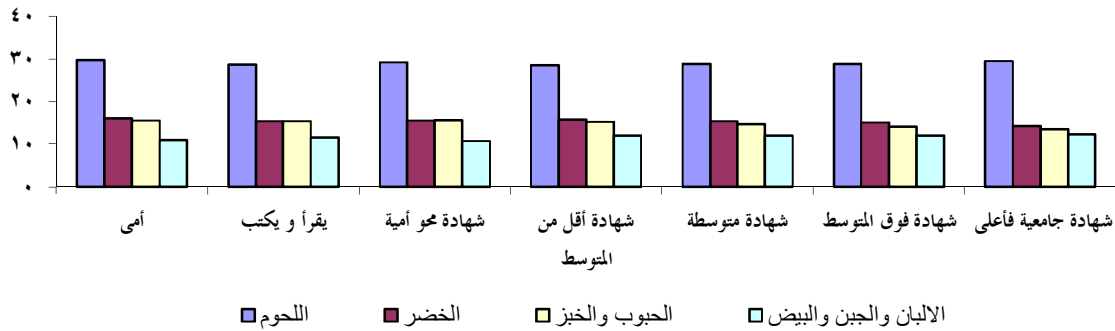
الإجمالي	شهادة جامعية فأعلى	شهادة فوق المتوسط	شهادة متوسطة	شهادة أقل من المتوسط	شهادة محو أمية	يقرأ ويكتب	أمى	الحالة التعليمية
								المجموعات الفرعية للطعام والشراب
١٥،٠	١٣،٥	١٤،٠	١٤،٦	١٥،٢	١٥،٦	١٥،٤	١٥،٥	الحبوب والخبز
٢٩،٢	٢٩،٥	٢٨،٨	٢٨،٨	٢٨،٤	٢٩،١	٢٨،٦	٢٩،٧	اللحوم
٦،١	٦،٧	٧،٢	٦،٣	٦،٤	٦،٤	٦،٥	٥،٥	الاسماك
١١،٥	١٢،٣	١٢،٠	١١،٩	١١،٩	١٠،٧	١١،٦	١١،٠	الألبان والجبن والبيض
٧،١	٦،٦	٦،٩	٦،٨	٧،٠	٦،٩	٧،٢	٧،٥	الزيوت والدهون
٦،٨	٧،٨	٧،٢	٧،٢	٦،٦	٦،٣	٦،٩	٦،٣	الفاكهة
١٥،٥	١٤،٢	١٥،٠	١٥،٤	١٥،٧	١٥،٥	١٥،٣	١٦،٠	الحضر
٣،٧	٤،١	٣،٧	٣،٩	٣،٧	٤،١	٣،٥	٣،٥	السكر والأغذية السكرية
١،٧	١،٦	١،٧	١،٧	١،٨	١،٨	١،٧	١،٧	منتجات الاغذية غير المصنفة تحت بند اخر
٣،٤	٣،٧	٣،٥	٣،٤	٣،٣	٣،٦	٣،٣	٣،٣	المشروبات غير كحولية
١٠٠	١٠٠	١٠٠	١٠٠	١٠٠	١٠٠	١٠٠	١٠٠	إجمالي الإنفاق

جدول (٦) التوزيع النسبي للإنفاق السنوي للأسرة على المجموعات الفرعية للطعام والشراب وفقاً للحالة التعليمية لرئيس الأسرة في الحضر عام ٢٠١٢/٢٠١٣

الإجمالي	شهادة جامعية فأعلى	شهادة فوق المتوسط	شهادة متوسطة	شهادة أقل من المتوسط	شهادة محو أمية	يقرأ ويكتب	أمي	الحالة التعليمية
								المجموعات الفرعية للطعام والشراب
١١,٦	١١,١	١٠,٩	١١,٧	١١,٨	١٢,٣	١٢,٠	١١,٩	الحبوب والخبز
٢٩,٤	٣٠,٧	٣٠,٤	٢٩,١	٢٨,٨	٢٩,٩	٢٨,٩	٢٩,٢	اللحوم
٧,٥	٧,٢	٧,٤	٧,٧	٧,٥	٨,٣	٨,١	٧,٢	الاسماك
١٥,٠	١٥,٧	١٥,٧	١٥,١	١٥,٠	١٣,٤	١٤,٢	١٤,٢	الألبان والجبن والبيض
٦,١	٦,٠	٦,٢	٦,٠	٦,١	٦,٠	٦,١	٦,٣	الزيوت والدهون
٧,٢	٧,٨	٧,٢	٧,٢	٧,٠	٦,٥	٧,٠	٦,٥	الفاكهة
١٣,٥	١١,٤	١٢,٩	١٣,٤	١٤,٦	١٤,٨	١٤,٤	١٥,٤	الخضر
٣,٨	٤,٠	٣,٨	٤,٠	٣,٤	٣,٥	٣,٥	٣,٥	السكر والأغذية السكرية
١,٩	١,٨	١,٦	١,٩	٢,٠	٢,٠	٢,٠	٢,١	منتجات الاغذية غير المصنفة تحت بند اخر
٤,٠	٤,٣	٣,٩	٣,٩	٣,٨	٣,٣	٣,٨	٣,٧	المشروبات غير كحولية
١٠٠	١٠٠	١٠٠	١٠٠	١٠٠	١٠٠	١٠٠	١٠٠	إجمالي الإنفاق

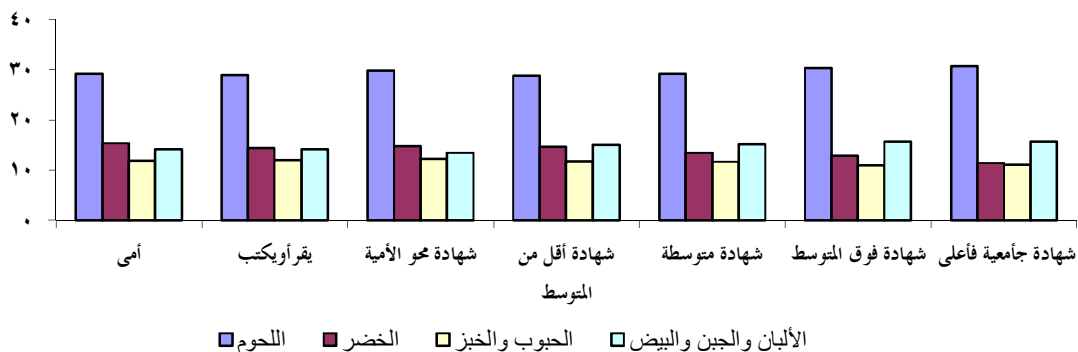
شكل (٤) نسبة الإنفاق السنوي للأسر على بعض مجموعات الطعام والشراب وفقاً للحالة التعليمية لرئيس الأسرة

في الريف عام ٢٠١٢/٢٠١٣



شكل (٥) نسبة الإنفاق السنوي للأسر على بعض مجموعات الطعام والشراب وفقاً للحالة التعليمية لرئيس الأسرة

في الحضر عام ٢٠١٢/٢٠١٣



٢- مستويات الإنفاق على المجموعات الفرعية للطعام والشراب وفقاً للحالة العملية لرئيس الأسرة

أ- على مستوى الجمهورية

ويتضح من بيانات جدول (٧) أن نسبة المنفق على اللحوم بلغت ٢٩,٥٪ لصاحب عمل ويديره ويستخدم آخرين إنخفضت إلى ٢٣,٨٪ للمتعطلين ولم يسبق لهم العمل من رؤساء الأسر ، كما تشير البيانات إلى أن نسبة المنفق على الخضار تنذبذب بين الإنخفاض والإرتفاع حيث بلغت ١٤,٦٪ للعاملين بأجر نقدي إنخفضت إلى ١٢,٦٪ للعاملين لدى الأسرة بدون أجر ثم إرتفعت مرة أخرى إلى ١٥٪ للمتعطلين وسبق لهم العمل ، وينطبق نفس النمط لنسب الإنفاق على كل من الحبوب والخبز والألبان والجبن والبيض.

يتضح من بيانات ذات الجدول أن نسبة الإنفاق على الفاكهة قد ترواحت بين ٧-٨٪ لكل الحالات العملية بينما إرتفعت إلى ١٥,٥٪ لرئيس الأسرة المتعطل الذي لم يسبق له العمل وقد يرجع ذلك إلى إنخفاض عدد أسر العينة لهذه الفئة (١٢ أسرة) فقط.

جدول (٧) التوزيع النسبي للإنفاق السنوي للأسرة على المجموعات الفرعية للطعام والشراب وفقاً للحالة العملية لرئيس الأسرة لإجمالي الجمهورية عام ٢٠١٢/٢٠١٣

الإجمالي	خارج القوى البشرية	خارج قوة العمل	متعطل لم يسبق له العمل	متعطل سبق له العمل	يعمل لدى الأسرة بدون أجر	يعمل لحسابه ولا يستخدم احد	صاحب عمل ويديره ويستخدم آخرين	يعمل بأجر نقدي	الحالة العملية المجموعات الفرعية للطعام والشراب
١٣,٤	١١,٢	١٢,٠	١٥,٤	١٣,١	١٥,١	١٣,٦	١٤,٩	١٣,٥	الحبوب والخبز
٢٩,٣	٣٠,٦	٢٩,٧	٢٣,٨	٢٨,٣	٢٨,٥	٢٨,٥	٢٩,٥	٢٩,٠	اللحوم
٦,٨	٦,٧	٦,٩	٥,٤	٨,٠	٦,٦	٦,٩	٦,٥	٦,٨	الاسماك
١٣,٢	١٤,٤	١٣,٩	١١,٤	١٢,٩	١٢,٢	١٣,١	١٢,١	١٣,٢	الألبان والجبن والبيض
٦,٦	٦,٥	٦,٤	٥,٢	٦,٠	٩,٠	٦,٦	٧,٢	٦,٥	الزيوت والدهون
٧,٠	٧,٦	٧,١	١٥,٥	٦,٨	٧,٨	٦,٧	٦,٨	٧,٠	الفاكهة
١٤,٦	١٣,٩	١٤,٩	١١,٦	١٥,٠	١٢,٦	١٥,٣	١٤,٢	١٤,٦	الخضار
٣,٧	٣,٣	٣,٤	٥,٣	٤,٠	٤,٤	٣,٩	٣,٧	٣,٩	السكر والأغذية السكرية
١,٨	١,٩	١,٩	١,٨	١,٨	١,٦	١,٨	١,٧	١,٨	منتجات الاغذية غير المصنفة تحت بند آخر
٣,٦	٣,٩	٣,٨	٤,٦	٤,١	٢,٢	٣,٦	٣,٤	٣,٧	المشروبات غير كحولية
١٠٠	١٠٠	١٠٠	١٠٠	١٠٠	١٠٠	١٠٠	١٠٠	١٠٠	إجمالي الإنفاق

ب- على مستوى الحضر والريف

يتضح من بيانات جدول (٩,٨) وشكلي (٧,٦) أن نسبة المنفق على اللحوم بلغت حوالى ٢٩٪ للعاملين بأجر نقدي فى كل من الحضر والريف على حد سواء ، وقد إرتفعت هذه النسبة فى الحضر إلى ٣٠,٤٪ لرئيس الأسرة صاحب عمل ويديره ويستخدم آخرين ثم إنخفضت إلى ١٩,٨٪ للمتعطلين الذين لم يسبق لهم العمل ، وعلى العكس إرتفعت هذه النسبة فى الريف إلى ٣٠,٦٪ لنفس الفئة.

وتشير البيانات أيضاً إلى تذبذب المنفق على الألبان والجبن والبيض في كل من الحضر والريف حيث بلغت ١٥,١٪ وهي تمثل أعلى نسبة لمن يعمل لحسابه ولا يستخدم أحد في الحضر مقابل ١٢,٣٪ لكل من العاملين لدى الأسرة بدون أجر والمتعطلين الذين لم يسبق لهم العمل في الريف بينما سجلت أقل نسبة إنفاق ١١٪ لكل من المتعطلين الذين لم يسبق لهم العمل في الحضر وللمتعطلين الذين سبق لهم العمل في الريف.

وينطبق نفس النمط بالنسبة للمنفق على الحضر في كل من الحضر والريف وتأتي نسبة المنفق على الحبوب والخبز في المرتبة الرابعة بالحضر حيث بلغت ١٢٪ للعاملين بأجر نقدي إرتفعت إلى ١٩,٧٪ للعاملين لدى الأسرة بدون أجر ثم إنخفضت إلى ١٢,١٪ للمتعطلين الذين سبق لهم العمل ، وفي الريف بلغت هذه النسبة ١٤,٩٪ للعاملين بأجر نقدي إرتفعت إلى ١٦,١٪ لرئيس الأسرة صاحب عمل ويديره ويستخدم آخرين ثم إنخفضت إلى ١٢,٥٪ للمتعطلين الذين لم يسبق لهم العمل.

جدول (٨) التوزيع النسبي للإنفاق السنوي للأسرة على المجموعات الفرعية للطعام والشراب وفقاً للحالة العملية لرئيس الأسرة في الحضر عام ٢٠١٢/٢٠١٣

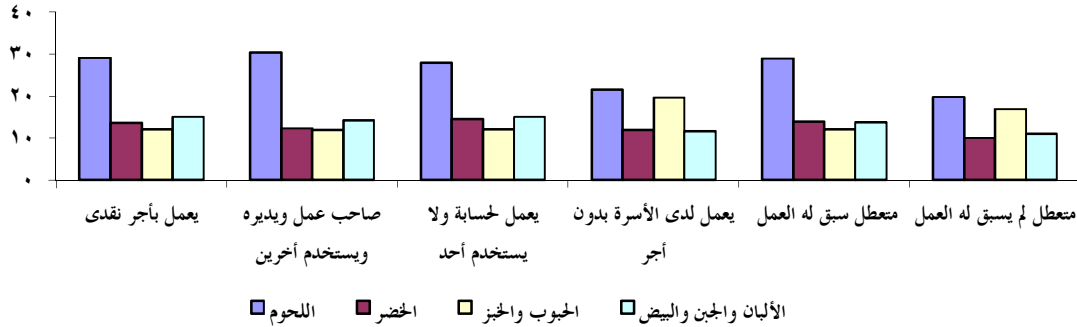
الإجمالي	خارج القوى البشرية	خارج قوة العمل	متعطل لم يسبق له العمل	متعطل سبق له العمل	يعمل لدى الأسرة بدون أجر	يعمل لحسابه ولا يستخدم احد	صاحب عمل ويديره ويستخدم آخرين	يعمل بأجر نقدي	الحالة العملية
١١,٦	١٠,٠	١٠,٩	١٦,٩	١٢,١	١٩,٧	١٢,٠	١١,٩	١٢,٠	المجموعات الفرعية للطعام والشراب
٢٩,٤	٣١,١	٣٠,١	١٩,٨	٢٨,٩	٢١,٥	٢٧,٩	٣٠,٤	٢٩,١	الحبوب والخبز
٧,٥	٧,٠	٧,٣	٣,٦	٨,٨	٤,٧	٧,٧	٧,٩	٧,٥	اللحوم
١٥,٠	١٥,٩	١٥,٤	١١,٠	١٣,٨	١١,٦	١٥,١	١٤,٢	١٥,٠	الاسماك
٦,١	٦,٤	٦,١	٥,٥	٥,٨	٧,٠	٦,٣	٦,١	٦,٠	الألبان والجبن والبيض
٧,٢	٧,٨	٦,٩	١٨,٢	٦,٧	١٣,١	٦,٦	٧,٦	٧,١	الزيوت والدهون
١٣,٥	١٢,٦	١٣,٩	١٠,٠	١٣,٩	١١,٩	١٤,٥	١٢,٤	١٣,٦	الفاكهة
٣,٨	٣,٠	٣,٣	٦,٧	٣,٩	٦,٢	٤,٠	٤,١	٣,٩	الخضار
١,٩	٢,٠	٢,٠	٢,٢	١,٧	١,٣	٢,٠	١,٧	١,٩	السكر والأغذية السكرية
٤,٠	٤,٢	٤,١	٦,١	٤,٤	٣,٠	٣,٩	٣,٧	٣,٩	منتجات الاغذية غير المصنفة تحت بند اخر
١٠٠	١٠٠	١٠٠	١٠٠	١٠٠	١٠٠	١٠٠	١٠٠	١٠٠	المشروبات غير كحولية
									إجمالي الإنفاق

جدول (٩) التوزيع النسبي للإنفاق السنوي للأسرة على المجموعات الفرعية للطعام والشراب وفقاً للحالة العملية لرئيس الأسرة في الريف عام ٢٠١٣/٢٠١٢

الإجمالي	خارج القوى البشرية	خارج قوة العمل	متعطل لم يسبق له العمل	متعطل سبق له العمل	يعمل لدى الأسرة بدون أجر	يعمل لحسابه ولا يستخدم أحد	صاحب عمل ويديره ويستخدم آخرين	يعمل بأجر نقدي	الحالة العملية
									المجموعات الفرعية للطعام والشراب
١٥,٠	١٣,٣	١٣,٤	١٢,٥	١٥,٣	١٤,٣	١٥,١	١٦,١	١٤,٩	الحبوب والخبز
٢٩,٢	٢٩,٨	٢٩,١	٣٠,٦	٢٦,٧	٢٩,٩	٢٨,٨	٢٩,٣	٢٩,٠	اللحوم
٦,١	٦,١	٦,٢	٨,٨	٦,٥	٦,٩	٦,٢	٦,٠	٦,٢	الاسماك
١١,٥	١١,٩	١٢,٠	١٢,٣	١١,٠	١٢,٣	١١,٣	١١,٢	١١,٦	الألبان والجبن والبيض
٧,١	٦,٧	٦,٨	٤,٧	٦,٥	٩,٤	٧,٠	٧,٧	٦,٩	الزيوت والدهون
٦,٨	٧,٣	٧,٤	١٠,٦	٧,٢	٦,٨	٦,٩	٦,٤	٦,٩	الفاكهة
١٥,٥	١٦,٢	١٦,٢	١٤,٥	١٧,٤	١٢,٧	١٥,٩	١٤,٩	١٥,٦	الخضر
٣,٧	٣,٥	٣,٧	٢,٧	٤,١	٤,٠	٣,٨	٣,٦	٣,٨	السكر والأغذية السكرية
١,٧	١,٧	١,٨	١,٢	١,٨	١,٦	١,٧	١,٦	١,٧	منتجات الاغذية غير المصنفة تحت بند اخر
٣,٤	٣,٥	٣,٤	٢,١	٣,٥	٢,١	٣,٣	٣,٢	٣,٤	المشروبات غير كحولية
١٠٠	١٠٠	١٠٠	١٠٠	١٠٠	١٠٠	١٠٠	١٠٠	١٠٠	إجمالي الإنفاق

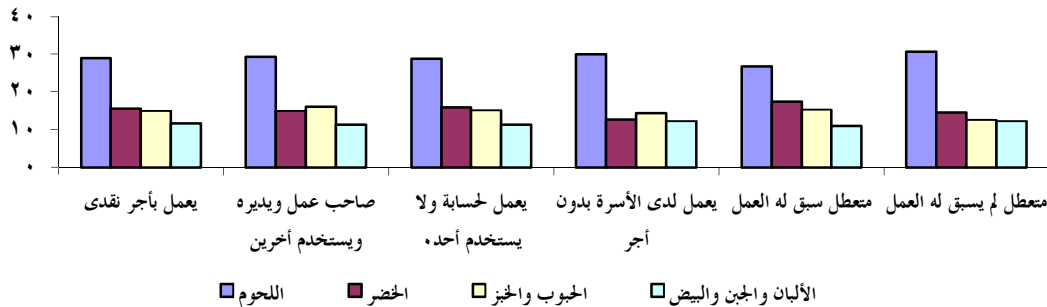
شكل (٦) نسبة الإنفاق السنوي للأسر على بعض مجموعات الطعام والشراب وفقاً للحالة العملية لرئيس الأسرة

في الحضر عام ٢٠١٣/٢٠١٢



شكل (٧) نسبة الإنفاق السنوي للأسر على بعض مجموعات الطعام والشراب وفقاً للحالة العملية لرئيس الأسرة

في الريف عام ٢٠١٣/٢٠١٢



٣- مستويات الإنفاق على المجموعات الفرعية للطعام والشراب وفقاً لنوع المسكن

أ- على مستوى الجمهورية

يتضح من جدول (١٠) أن نسبة المنفق على اللحوم تأتي في المرتبة الأولى ٢٩,٣٪ وقد بلغت هذه النسبة ٢٨,٨٪ للأسر التي تقطن في شقة إرتفعت إلى ٣٣,٤٪ للأسر التي تقطن في فيلا ، وأقل نسبة إنفاق للأسر التي تقطن مسكن جوازي ٢٦,٦٪، ويأتي الإنفاق على الخضار في المرتبة الثانية حيث بلغت ١٤,٦٪ وتتراوح هذه النسبة بين الإرتفاع والإنخفاض وفقاً لنوع المسكن حيث إرتفعت من ١٤,٢٪ للأسر التي تقطن في شقة إلى ١٦,٤٪ للأسر التي تقطن غرفة أو أكثر في وحدة سكنية ثم إنخفضت إلى ١٤,١٪ للأسر التي تقطن في مسكن جوازي. وينطبق نفس النمط للإنفاق على الحبوب والخبز حيث بلغت أعلى نسبة للأسر التي تقطن في منزل ريفي ١٥,١٪ وأقل نسبة للأسر التي تقطن في غرفة مستقلة أو أكثر ١١,٥٪ ، والعكس بالنسبة للإنفاق على الألبان والجبن والبيض حيث سجلت أعلى نسبة ١٤,٨٪ للأسر التي تقطن في غرفة مستقلة أو أكثر وأقل نسبة ١٠,٦٪ للأسر التي تقطن في منزل ريفي. كما تشير البيانات إلى أن الإنفاق على السكر والأغذية السكرية بلغ ٣,٧٪ ولا توجد فروق جوهرية في نسب الإنفاق حسب نوع المسكن ما عدا الأسر التي تقطن مسكن جوازي إرتفعت النسبة إلى ٧٪.

جدول (١٠) التوزيع النسبي للإنفاق السنوي للأسرة على المجموعات الفرعية للطعام والشراب وفقاً لنوع المسكن لإجمالي الجمهورية عام ٢٠١٣/٢٠١٢

نوع المسكن	شقة	أكثر من شقة	فيلا	منزل ريفي	غرفة أو أكثر في وحدة سكنية	غرفة مستقلة أو أكثر	مسكن جوازي	الإجمالي
الحبوب والخبز	١٣,٠	١٤,٢	١٢,٨	١٥,١	١٤,٥	١١,٥	١٤,٨	١٣,٤
اللحوم	٢٨,٨	٣١,١	٣٣,٤	٣٠,٧	٢٩,١	٢٨,٠	٢٦,٦	٢٩,٣
الاسماك	٧,٣	٥,٩	٦,٤	٤,٩	٤,٩	٦,٣	٢,٣	٦,٨
الألبان والجبن والبيض	١٣,٩	١١,٣	١١,٩	١٠,٦	١١,٣	١٤,٨	١٣,٩	١٣,٢
الزيوت والدهون	٦,٣	٦,٨	٦,٢	٧,٩	٨,٠	٧,٤	٦,٧	٦,٦
الفاكهة	٧,٣	٧,٥	٦,٨	٦,٠	٦,١	٦,٣	٨,٥	٧,٠
الخضار	١٤,٢	١٤,٤	١٢,٩	١٥,٨	١٦,٤	١٥,٦	١٤,١	١٤,٦
السكر والأغذية السكرية	٣,٧	٣,٨	٣,٦	٣,٧	٤,٠	٣,٧	٧,٠	٣,٧
منتجات الاغذية غير المصنفة تحت بند آخر	١,٨	١,٦	١,٧	١,٨	٢,٠	٢,٢	٣,١	١,٨
المشروبات غير كحولية	٣,٧	٣,٤	٤,٣	٣,٥	٣,٧	٤,٢	٣,٠	٣,٦
إجمالي الإنفاق	١٠٠	١٠٠	١٠٠	١٠٠	١٠٠	١٠٠	١٠٠	١٠٠

ب- على مستوى الحضر والريف

تشير بيانات جدولي (١٢,١١) وشكلي (٩,٨) إلى عدم وجود فروق في نسب الإنفاق على اللحوم لكل من الحضر والريف حيث بلغت ٢٩,٥٪ ، ٢٩,٢٪ على التوالي وترتفع هذه النسبة بإرتفاع نوع المسكن في الحضر حيث إرتفعت من ٢٩,٤٪ للأسر التي تقطن في شقة إلى ٣٤,٩٪ للأسر التي تقطن في فيلا وبلغت أقل نسبة للأسر التي تقطن مسكن جوازي ٢٦,١٪ ، وينطبق نفس النمط في الريف.

وتأتى نسبة المنفق على الألبان والجبن والبيض فى المرتبة الثانية للحضر حيث بلغت ١٥٪ وقد سجلت أعلى نسبة ١٦,٤٪ للأسر التى تقطن فى غرفة مستقلة أو أكثر وأقل نسبة وهى ١١,٦٪ للأسر التى تقطن فى منزل ريفى، وبالنسبة للريف يأتى الإنفاق على الألبان والجبن والبيض فى المرتبة الرابعة حيث بلغت ١١,٥٪ وكانت أعلى نسبة ١٢,٢٪ للأسر التى تقطن فى شقة وأقل نسبة إنفاق ٧,٤٪ للأسر التى تقطن مسكن جوازى.

كما يتضح من البيانات أن نسبة الإنفاق على الخضراوات فى المرتبة الثالثة للحضر ١٣,٥٪ وقد سجلت أعلى نسبة إنفاق ١٦,٨٪ للأسر التى تقطن منزل ريفى وأقل نسبة وهى ١٠,٩٪ للأسر التى تقطن فى فيلا، بينما يحتل الإنفاق على الخضراوات فى المرتبة الثانية فى الريف حيث بلغ ١٥,٥٪ وكانت أعلى نسبة ١٩,٤٪ للأسر التى تقطن مسكن جوازى وأقل نسبة ١٤٪ للأسر التى تقطن فى فيلا.

تشير البيانات أيضاً إلى إرتفاع نسبة المنفق على الحبوب والخبز فى الريف عنه فى الحضر حيث بلغت ١٥٪، ١١,٦٪ على الترتيب، وتتذبذب هذه النسبة بين الإرتفاع والإخفاض وفقاً لنوع المسكن فى كل من الحضر والريف.

جدول (١١) التوزيع النسبى للإنفاق السنوى للأسرة على المجموعات الفرعية للطعام والشراب وفقاً لنوع المسكن فى الحضر عام ٢٠١٢/٢٠١٣

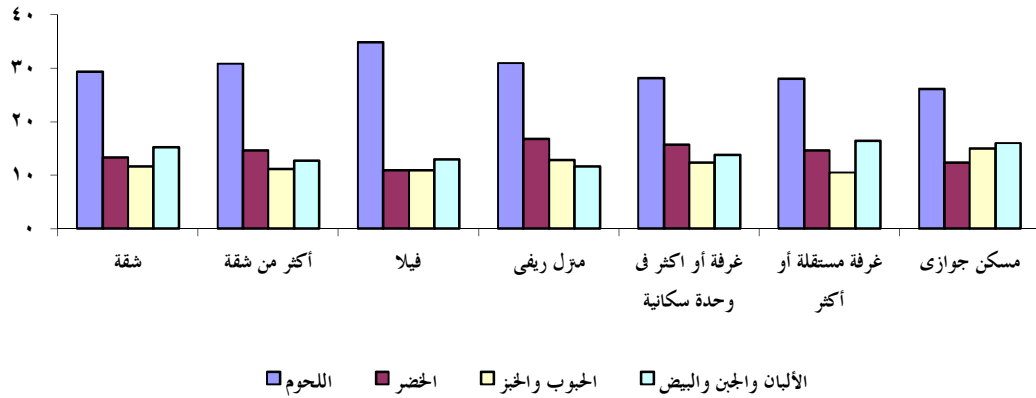
الإجمالى	مسكن جوازى	غرفة مستقلة أو أكثر	غرفة أو أكثر فى وحدة سكنية	منزل ريفى	فيلا	أكثر من شقة	شقة	نوع المسكن
١١,٦	١٥,٠	١٠,٥	١٢,٤	١٢,٨	١٠,٩	١١,٢	١١,٦	الحبوب والخبز
٢٩,٥	٢٦,١	٢٨,٠	٢٨,٢	٣١,٠	٣٤,٩	٣٠,٩	٢٩,٤	اللحوم
٧,٤	١,٧	٧,٢	٦,١	٥,٧	٨,٥	٧,٥	٧,٦	الاسماك
١٥,٠	١٦,٠	١٦,٤	١٣,٧	١١,٦	١٣,٠	١٢,٧	١٥,٢	الألبان والجبن والبيض
٦,١	٦,١	٦,٨	٧,٠	٦,٦	٥,٨	٥,٨	٦,٠	الزيوت والدهون
٧,٢	١٠,٢	٦,٢	٦,٦	٦,١	٧,١	٨,١	٧,٢	الفاكهة
١٣,٥	١٢,٤	١٤,٦	١٥,٧	١٦,٨	١٠,٩	١٤,٦	١٣,٣	الخضراوات
٣,٨	٧,٥	٣,٧	٣,٩	٣,٩	٣,٥	٣,٧	٣,٨	السكر والأغذية السكرية
١,٩	٣,٣	٢,٣	٢,٥	١,٩	١,٩	١,٧	١,٩	منتجات الأغذية غير المصنفة تحت بند آخر
٤,٠	١,٧	٤,٣	٣,٩	٣,٦	٣,٥	٣,٨	٤,٠	المشروبات غير كحولية
١٠٠	١٠٠	١٠٠	١٠٠	١٠٠	١٠٠	١٠٠	١٠٠	إجمالى الإنفاق

جدول (١٢) التوزيع النسبي للإنفاق السنوي للأسرة على المجموعات الفرعية للطعام والشراب وفقاً لنوع المسكن في الريف عام ٢٠١٣/٢٠١٢

الإجمالي	مسكن جوازي	غرفة مستقلة أو أكثر	غرفة أو أكثر في وحدة سكنية	متزل ريفي	فيلا	أكثر من شقة	شقة	نوع المسكن
١٥,٠	١٤,٠	١٣,٨	١٥,٣	١٥,٤	١٣,٩	١٥,٦	١٤,٨	الحبوب والخبز
٢٩,٢	٢٨,٠	٢٨,٤	٢٩,٤	٣٠,٦	٣٢,٥	٣١,١	٢٨,١	اللحوم
٦,١	٤,٥	٤,٣	٤,٥	٤,٨	٥,٣	٥,١	٧,٠	الاسماك
١١,٥	٧,٤	١٠,٧	١٠,٣	١٠,٥	١١,٤	١٠,٦	١٢,٢	الألبان والجبن والبيض
٧,١	٨,٦	٨,٩	٨,٤	٨,٠	٦,٤	٧,٣	٦,٦	الزيوت والدهون
٦,٨	٣,٢	٦,٦	٦,٠	٦,٠	٦,٦	٧,٣	٧,٣	الفاكهة
١٥,٥	١٩,٤	١٧,٨	١٦,٦	١٥,٧	١٤,٠	١٤,٣	١٥,٣	الخضر
٣,٧	٥,٢	٣,٨	٤,٠	٣,٧	٣,٧	٣,٩	٣,٧	السكر والأغذية السكرية
١,٧	٢,٦	١,٩	١,٩	١,٨	١,٦	١,٦	١,٧	منتجات الاغذية غير المصنفة تحت بند آخر
٣,٤	٧,١	٣,٨	٣,٦	٣,٥	٤,٦	٣,٢	٣,٣	المشروبات غير الكحولية
١٠٠	١٠٠	١٠٠	١٠٠	١٠٠	١٠٠	١٠٠	١٠٠	إجمالي الإنفاق

شكل (٨) نسبة الإنفاق السنوي للأسر على بعض مجموعات الطعام والشراب وفقاً لنوع المسكن

في الحضر عام ٢٠١٣/٢٠١٢



شكل (٩) نسبة الإنفاق السنوي للأسر على بعض مجموعات الطعام والشراب وفقاً لنوع المسكن

في الريف عام ٢٠١٣/٢٠١٢



٤ - مستويات الإنفاق على المجموعات الفرعية للطعام والشراب وفقاً لحجم الأسرة

أ- على مستوى الجمهورية

توضح بيانات جدول (١٣) أن نسبة الإنفاق على اللحوم للأسر المكونة من فرد واحد بلغت ٢٩,٤٪. إنخفضت إلى ٢٨,٥٪ للأسر المكونة من أربع أفراد ثم إرتفعت إلى ٣٠,٩٪ للأسر المكونة من ثمانية أفراد فأكثر، وترتفع نسبة المنفق على الخضار بزيادة حجم الأسرة حيث بلغت النسبة ١٣,٨٪ للأسر المكونة من فرد واحد إرتفعت إلى ١٥,٤٪ للأسر المكونة من ثمانية أفراد فأكثر.

وينطبق نفس النمط للمنفق على الحبوب والخبز حيث سجلت أعلى نسبة ١٥,٨٪ للأسر المكونة من ثمانية أفراد فأكثر وأقل نسبة إنفاق ٩,٣٪ للأسر المكونة من فرد واحد ، وعلى العكس تنخفض نسبة المنفق على الألبان والجبن والبيض بزيادة حجم الأسرة حيث بلغت النسبة ١٥,٨٪ للأسر المكونة من فرد واحد إنخفضت إلى ١٠,٦٪ للأسر المكونة من ثمانية أفراد فأكثر.

جدول (١٣) التوزيع النسبي للإنفاق السنوي للأسرة على المجموعات الفرعية للطعام والشراب وفقاً لحجم الأسرة

لإجمالي الجمهورية عام ٢٠١٢/٢٠١٣

حجم الاسرة	فرد واحد	فردين	٣ أفراد	٤ أفراد	٥ أفراد	٦-٧ أفراد	٨ أفراد فأكثر	الإجمالي	المجموعات الفرعية للطعام و الشراب
									الخبز والحبوب
اللحوم	٢٩,٤	٣٠,٠	٢٩,٣	٢٨,٥	٢٨,٨	٣٠,٠	٣٠,٩	٢٩,٣	
الاسماك	٦,٠	٦,٥	٦,٩	٧,٠	٧,٢	٦,٥	٥,٧	٦,٨	
الألبان والجبن والبيض	١٥,٨	١٤,١	١٤,٠	١٣,٩	١٣,١	١٢,٠	١٠,٦	١٣,٢	
الزيوت والدهون	٧,٠	٧,٠	٦,٧	٦,٥	٦,٤	٦,٧	٧,٣	٦,٦	
الفاكهة	٨,٥	٧,٧	٧,٤	٧,١	٦,٨	٦,٥	٦,١	٧,٠	
الخضار	١٣,٨	١٤,٣	١٤,١	١٤,٣	١٤,٧	١٤,٩	١٥,٤	١٤,٦	
السكر والأغذية السكرية	٣,٨	٣,٦	٣,٧	٤,٠	٣,٧	٣,٧	٣,٥	٣,٧	
منتجات الاغذية غير المصنفة تحت بند آخر	٢,٠	١,٩	١,٩	١,٨	١,٨	١,٧	١,٦	١,٨	
المشروبات غير الكحولية	٤,٤	٤,٠	٤,٠	٣,٧	٣,٥	٣,٤	٣,١	٣,٦	
إجمالي الإنفاق	١٠٠	١٠٠	١٠٠	١٠٠	١٠٠	١٠٠	١٠٠	١٠٠	

ب- على مستوى الحضر والريف

وتشير بيانات جدول (١٥،١٤) وشكلى (١١،١٠) إلى تساوى نسبة المنفق على اللحوم للأسر المكونة من فرد واحد حيث بلغت ٢٩,٣٪ في كل من الحضر والريف ، وإرتفعت في الحضر لتصل إلى أعلى قيمة لها ٣٠,٥٪ للأسر المكونة من فردين، بينما بلغت أقل نسبة وهي ٢٨,٩٪ للأسر المكونة من ٤ - ٥ أفراد ، وفي الريف إنخفضت نسبة المنفق على اللحوم لتصل إلى أقل قيمة لها ٢٨٪ للأسر المكونة من ٤ أفراد في حين بلغت أعلى نسبة وهي ٣١,٢٪ للأسر المكونة من ثمانية أفراد فأكثر.

تأتى نسبة الإنفاق على الألبان والجبن والبيض في المرتبة الثانية في الحضر وتنخفض هذه النسبة بزيادة حجم الأسرة حيث بلغت ١٧٪ للأسرة المكونة من فرد واحد ، وإنخفضت إلى ١٢,٤٪ للأسر المكونة من ثمانية أفراد فأكثر وينطبق نفس النمط في الريف .

كما يتضح أيضاً من البيانات إرتفاع نسبة المنفق على الحضر بزيادة حجم الأسرة في الحضر حيث بلغت النسبة ١٢,٥٪ للأسر المكونة من فرد واحد إرتفعت إلى ١٦,٣٪ للأسر المكونة من ثمانية أفراد فأكثر ، وعلى العكس تنخفض هذه النسبة بزيادة حجم الأسرة في الريف حيث إنخفضت من ١٦,٣٪ للأسر المكونة من فرد واحد إلى ١٥,١٪ للأسر المكونة من ثمانية أفراد فأكثر .

تشير البيانات إلى إرتفاع نسبة المنفق على الحبوب والخبز بزيادة حجم الأسرة في كل من الحضر والريف حيث بلغت النسبة (٨,٨٪ ، ١٠,٤٪ على الترتيب) للأسر المكونة من فرد واحد إرتفعت إلى (١٢,٨٪ ، ١٦,٧٪ على الترتيب) للأسر المكونة من ثمانية أفراد فأكثر .

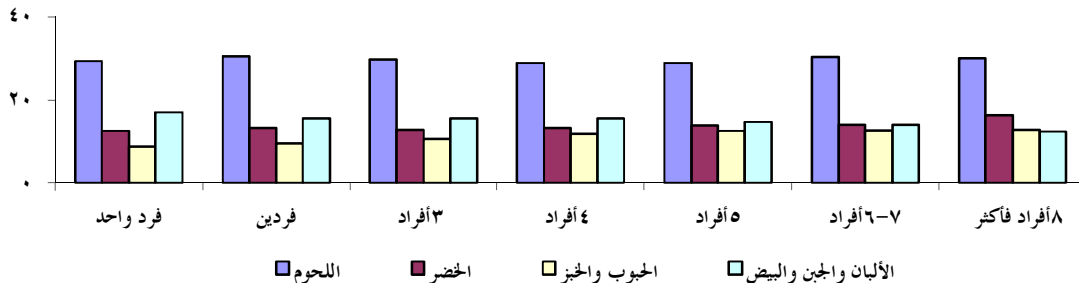
جدول (١٤) التوزيع النسبي للإنفاق السنوي للأسرة على المجموعات الفرعية للطعام والشراب وفقاً لحجم الأسرة في الحضر عام ٢٠١٢/٢٠١٣

الإجمالي	٨ أفراد فأكثر	٦-٧ أفراد	٥ أفراد	٤ أفراد	٣ أفراد	فردين	فرد واحد	حجم الاسرة
								المجموعات الفرعية للطعام و الشراب
١١,٦	١٢,٨	١٢,٧	١٢,٥	١١,٨	١٠,٦	٩,٥	٨,٨	الحبوب والخبز
٢٩,٥	٣٠,١	٣٠,٤	٢٨,٩	٢٨,٩	٢٩,٨	٣٠,٥	٢٩,٣	اللحوم
٧,٥	٧,٥	٧,٥	٧,٩	٧,٤	٧,٥	٧,٠	٦,٤	الاسماك
١٥,٠	١٢,٤	١٣,٩	١٤,٧	١٥,٦	١٥,٥	١٥,٦	١٧,٠	الألبان والجبن والبيض
٦,١	٦,٠	٥,٨	٥,٨	٦,٠	٦,٣	٦,٧	٦,٨	الزيوت والدهون
٧,٢	٦,٣	٦,٧	٦,٩	٧,٢	٧,٥	٧,٧	٨,٥	الفاكهة
١٣,٥	١٦,٣	١٣,٩	١٣,٨	١٣,٢	١٢,٨	١٣,٢	١٢,٥	الحضر
٣,٧	٣,٦	٣,٨	٣,٨	٤,٠	٣,٦	٣,٥	٤,٠	السكر والأغذية السكرية
١,٩	١,٨	١,٨	١,٩	١,٩	٢,٠	٢,٠	٢,٠	منتجات الاغذية غير المصنفة تحت بند اخر
٤,٠	٣,٢	٣,٥	٣,٨	٤,٠	٤,٤	٤,٣	٤,٧	المشروبات غير الكحولية
١٠٠	١٠٠	١٠٠	١٠٠	١٠٠	١٠٠	١٠٠	١٠٠	إجمالي الإنفاق

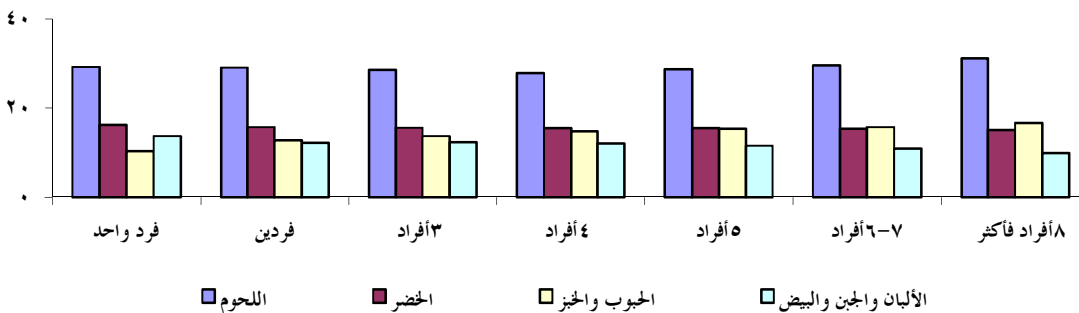
جدول (١٥) التوزيع النسبي للإنفاق السنوي للأسرة على المجموعات الفرعية للطعام والشراب وفقاً لحجم الأسرة في الريف عام ٢٠١٢/٢٠١٣

الإجمالي	حجم الاسرة							المجموعات الفرعية للطعام و الشراب
	٨ أفراد فأكثر	٦-٧ أفراد	٥ أفراد	٤ أفراد	٣ أفراد	فردين	فرد واحد	
١٥,٠	١٦,٧	١٥,٧	١٥,٣	١٤,٨	١٣,٧	١٢,٨	١٠,٤	الحبوب والخبز
٢٩,٢	٣١,٢	٢٩,٧	٢٨,٨	٢٨,٠	٢٨,٦	٢٩,١	٢٩,٣	اللحوم
٦,١	٥,٢	٦,٠	٦,٥	٦,٥	٦,١	٥,٩	٥,٣	الاسماك
١١,٥	١٠,٠	١٠,٩	١١,٦	١٢,١	١٢,٤	١٢,٢	١٣,٧	الألبان والجبن والبيض
٧,١	٧,٦	٧,٢	٦,٨	٧,٠	٧,١	٧,٤	٧,٥	الزيوت والدهون
٦,٨	٦,١	٦,٤	٦,٨	٧,١	٧,٤	٧,٧	٨,٤	الفاكهة
١٥,٥	١٥,١	١٥,٤	١٥,٥	١٥,٥	١٥,٦	١٥,٨	١٦,٣	الخضر
٣,٧	٣,٥	٣,٧	٣,٧	٣,٩	٣,٩	٣,٧	٣,٥	السكر والأغذية السكرية
١,٧	١,٦	١,٧	١,٧	١,٧	١,٨	١,٨	١,٨	منتجات الاغذية غير المصنفة تحت بند اخر
٣,٤	٣,٠	٣,٣	٣,٣	٣,٤	٣,٤	٣,٦	٣,٨	المشروبات غير الكحولية
١٠٠	١٠٠	١٠٠	١٠٠	١٠٠	١٠٠	١٠٠	١٠٠	إجمالي الإنفاق

شكل (١٠) نسبة الإنفاق السنوي للأسر على بعض مجموعات الطعام والشراب وفقاً لحجم الأسرة في الخضر عام ٢٠١٢/٢٠١٣



شكل (١١) نسبة الإنفاق السنوي للأسر على بعض مجموعات الطعام والشراب وفقاً لحجم الأسرة في الريف عام ٢٠١٢/٢٠١٣



ثالثاً : محددات إنفاق الأسر على الطعام والشراب باستخدام التحليل المتعمق

لتحليل التأثير الصافي للعوامل المحددة لإنفاق الأسر على الطعام والشراب تم تمهيد معادلة انحدار متعدد جدول (١٦) حيث يمثل المتغير التابع إجمالي الإنفاق الاستهلاكي السنوي على مجموعات الطعام والشراب وهو عبارة عن متغير مستمر، وقد اشتملت الدراسة على المتغيرات التالية:

(١) المتغير التابع ويرمز له بالرمز Y وهو عبارة عن متغير مستمر

(٢) مجموعة المتغيرات المستقلة وهى:

١- دخل الأسرة السنوي (متغير مستمر) X_1

٢- عدد أفراد الأسرة (متغير مستمر) X_2

٣- محل الإقامة (ريف = فئة مرجعية) X_3

٤- نوع رب الأسرة (أنثى = فئة مرجعية) X_4

٥- فئات العمر لرب الأسرة (أقل من ٢٥ سنة = فئة مرجعية) X_5

٦- المستوى التعليمي لرب الأسرة (أمى = فئة مرجعية) X_6

٧- الحالة الزوجية لرب الأسرة (غير متزوج = فئة مرجعية) X_7

٨- القطاع الذي يعمل به رب الأسرة (قطاعات أخرى = فئة مرجعية) X_8

ولقد تم توصيف نموذج محددات الإنفاق على الطعام والشراب في المعادلة التالية:

$$Y = \beta_0 + \beta_1 X_1 + \beta_2 X_2 + \dots + \beta_n X_n$$

حيث Y تشير إلى إجمالي الإنفاق على الطعام والشراب، أما β_1 تشير إلى التغير الذى يحدث في Y نتيجة تغير المتغير المستقل X_1 بوحدة واحدة، وهكذا بالنسبة لباقي المتغيرات.

وباستخدام الانحدار المتعدد تم إدخال جميع المتغيرات المستقلة السابق الإشارة إليها في التحليل لمعرفة مدى معنويتها وتأثيرها في الإنفاق على الطعام والشراب وقد أوضحت نتيجة الانحدار المتعدد جدول (١٦) و(قيمة R^2) أن العوامل المستقلة تفسر حوالى ٥١٪ من التغير في قيم المتغير التابع .

نتائج تحليل الانحدار المتعدد للعوامل المؤثرة في الإنفاق على الطعام والشراب

١- دخل الأسرة السنوي (X_1)

تم استخدام الدخل كمتغير مستمر يوضح دخل الاسرة بالجنهيات، ولقد أظهرت النتائج وجود علاقة طردية معنوية بدرجة ثقة ٩٥٪ فكلما ارتفع الدخل بجنيه واحد زاد الإنفاق على الطعام والشراب بمقدار (٠,١٢).

٢- عدد أفراد الأسرة (X_2)

تم استخدام متغير عدد أفراد الأسرة كمتغير مستمر وهو أحد المتغيرات المستقلة الهامة التي تؤثر في الإنفاق على الطعام والشراب، ولقد أظهرت النتائج وجود علاقة طردية معنوية بدرجة ثقة ٩٥٪، فكلما ارتفع عدد أفراد الأسرة بفرد واحد زاد الإنفاق الاستهلاكي على الطعام والشراب بمقدار (٨١٢,٣) جنيه سنوياً.

٣- محل الإقامة (X_3)

تم استخدام محل الإقامة كأحد المتغيرات المستقلة وتمثيله كمتغير صوري يساوي واحد إذا كان محل الإقامة للأسر هو الحضر وذلك لمعرفة مدى تأثيره في الإنفاق على الطعام والشراب، ولقد أوضح تحليل الانحدار عدم وجود علاقة معنوية بين محل الإقامة والإنفاق على الطعام والشراب، حيث بلغ مستوى المعنوية (٠,١٥٥) وهو أعلى من مستوى المعنوية المسموح به (٠,٠٥)، مما يعني أن الإنفاق الاستهلاكي للأسر الحضرية على الطعام والشراب لا يختلف بشكل معنوي عن الإنفاق الاستهلاكي للأسر الريفية على الطعام والشراب، ويؤكد ذلك تقارب الأنماط الاستهلاكية الريفية بالأنماط الاستهلاكية الحضرية.

٤- نوع رئيس الأسرة (X_4)

تم توضيح نوع رئيس الأسرة بمتغير صوري يساوي واحد إذا كان نوع رئيس الأسرة ذكر، ويساوي صفر إذا كان نوع رئيس الأسرة أنثى، ولقد أظهرت النتائج وجود علاقة طردية معنوية بدرجة ثقة ٩٥٪ حيث يرتفع مستوى الإنفاق الاستهلاكي على الطعام والشراب كلما كان رئيس الأسرة ذكر بمقدار (٤٠٦,٣) جنيه سنوياً مقارنة بالأسر التي يكون رئيس الأسرة بها أنثى.

٥- فئات العمر لرئيس الأسرة (X_5)

تم تمثيل عمر رئيس الأسرة بستة متغيرات صورية حيث يظهر الأول الفئة العمرية (أقل من ٢٥ سنة)، الثاني يظهر الفئة العمرية (٢٥-٣٤ سنة)، الثالث الفئة العمرية (٣٥-٤٤ سنة)، الرابع الفئة العمرية (٤٥-٥٤ سنة)، الخامس الفئة العمرية (٥٥-٦٤ سنة) والسادس يعبر عن الفئة العمرية (٦٥ سنة فأكثر)، وتكون الفئة العمرية (أقل من ٢٥ سنة) هي الفئة المرجعية، وقد أوضح تحليل الانحدار وجود علاقة طردية معنوية بدرجة ثقة ٩٥٪ بين فئات السن لرئيس الأسرة ومستوي الإنفاق الاستهلاكي للأسرة، حيث يرتفع مستوى الإنفاق الاستهلاكي على الطعام والشراب بشكل عام ويصل الى اعلى زيادة له عند فئة عمر رئيس الأسرة (٥٥-٦٤ سنة) لتصل الزيادة في الإنفاق الاستهلاكي إلى (١٠٧٣,٣) مقارنة بفئة العمر (أقل من ٢٥ سنة)، إلا أن مستوى الإنفاق ينخفض عندما يتجاوز عمر رئيس الأسرة ٦٤ سنة، وقد يرجع ذلك إلى إنخفاض حجم الأسرة بزيادة عمر

رئيس الأسرة وذلك نتيجة انفصاهم عن الأسرة بهدف الدراسة أو الزواج والاقامة في مسكن مستقل، كما يتضح وجود علاقة غير معنوية عند فئة العمر (٢٥-٣٤ سنة) حيث سجل مستوى معنوية ٠,٠٩٧ وهو أكبر من مستوى المعنوية المسموح به وهو ٠,٠٥، مما يعني أن الإنفاق الإستهلاكي لا يختلف في فئة العمر (٢٥-٣٤ سنة) عن فئة العمر (أقل من ٢٥ سنة).

٦- المستوى التعليمي لرئيس الاسرة (X6)

تم تمثيل المستوى التعليمي لرئيس الأسرة بأربع متغيرات صورية الأول يعكس المستوى التعليمي "أمي"، الثاني يعكس المستوى التعليمي "أقل من متوسط"، ويشتمل على مستويات التعليم (ابتدائي، إعدادي، محو أمية، يقرأ ويكتب)، الثالث يعكس المستوى التعليمي "متوسط وفوق متوسط"، ويشتمل على مستويات التعليم (ثانوي عام، ثانوي فني، فوق متوسط) والرابع يعكس المستوى التعليمي "جامعي فأكثر"، ويشتمل على مستوى التعليم (جامعي، فوق جامعي)، يمثل مستوى التعليم "أمي" الفئة المرجعية، وقد أوضح تحليل الانحدار وجود علاقة طردية معنوية بدرجة ثقة ٩٥٪ بين المستوى التعليمي لرئيس الأسرة ومستوي الإنفاق الإستهلاكي حيث يرتفع مستوى الإنفاق الإستهلاكي على الطعام والشراب مقارنة بمستوى التعليم أمي بشكل عام ويصل الى أعلى زيادة له عند مستوى التعليم "جامعي فأكثر" لتصل الزيادة الى (٩٨٨,٢٨) جنيه سنوياً مقارنة بمستوى التعليم "أمي" وقد يرجع سبب ذلك إلى الوعي الغذائي والصحي الذي يزداد بزيادة مستوى التعليم حيث يعكس المستوى التعليمي مدى الإدراك الثقافي بأهمية الطعام والشراب من الناحية الصحية.

٧- الحالة الزوجية لرئيس الاسرة (X7)

تم تمثيل الحالة الزوجية لرئيس الاسرة بثلاث متغيرات صورية الأول يعكس الحالة الزوجية "غير متزوج"، الثاني يعكس الحالة الزوجية "متزوج" والثالث يعكس الحالة الزوجية "مطلق أو أرمل"، وتمثل الحالة الزوجية "غير متزوج" الفئة المرجعية، وقد أوضح تحليل الانحدار وجود علاقة طردية معنوية بدرجة ثقة ٩٥٪ بين الحالة الزوجية لرئيس الاسرة ومستوي الإنفاق على الطعام والشراب حيث يرتفع مستوى الإنفاق الإستهلاكي على الطعام والشراب كلما كان رئيس الأسرة متزوج بمقدار (٦٣١,٨) مقارنة برئيس الأسرة غير المتزوج، كما أوضحت النتائج أن الإنفاق الإستهلاكي لرئيس الأسرة "مطلق أو أرمل" لا يختلف بشكل معنوي عن كونه حالة الزوجية لم يتزوج وذلك حيث سجل مستوى معنوية (٠,٥١١) وهو أعلى من مستوى المعنوية المسموح به وهو (٠,٠٥).

٨- القطاع الذي يعمل به رئيس الأسرة (X_8)

تم تمثيل قطاع العمل لرب الأسرة بخمسة متغيرات صورية المتغير الأول ويشتمل على "القطاع الحكومي، القطاع العام، وقطاع الاعمال العام"، المتغير الثاني وهو عبارة عن "قطاع خاص استثماري وخاص عادي"، المتغير الثالث ويتضمن القطاع "مشترك، تعاوني، جمعيات اهلية"، المتغير الرابع ويتضمن القطاعات خارج المنشآت، المتغير الخامس ويشتمل على القطاعات الأخرى، ويمثل المتغير الخامس الفئة المرجعية ، وقد أوضح تحليل الانحدار وجود علاقة طردية معنوية بدرجة ثقة ٩٥٪ بين قطاعات العمل خارج المنشآت حيث يرتفع مستوى الإنفاق الإستهلاكي على الطعام والشراب بمقدار (٣٧٤,٨) كلما كان رئيس الأسرة يعمل خارج المنشآت مقارنة بقطاع العمل (أخرى)، كما يتضح أيضاً من نتائج النموذج وجود علاقة غير معنوية بين الإنفاق على الطعام والشراب مع باقي قطاعات العمل حيث سجلت مستوى معنوية ٣٢٦,٠ ، ٢٠٣,٠ ، ٨٥٦,٠ وهو أعلى من المستوى المسموح به وهو ٠,٠٥ ، مما يعني أن الإنفاق الإستهلاكي لا يختلف باختلاف قطاع عمل رئيس الأسرة إذا كان ضمن القطاعات (حكومي/اعمال عام، خاص استثماري/عادي، مشترك/تعاوني/جمعيات اهلية) مقارنة بقطاع العمل (أخرى).

جدول (١٦) العوامل المؤثرة في إنفاق الأسرة على الطعام والشراب ٢٠١٣/٢٠١٢

مستوى المعنوية	معامل الانحدار المعايير	معاملات الانحدار	المتغيرات المستقلة
٠,٥٠٨		٣١١,١٠٨	(ثابت)
٠,٠٠٠	٠,٥٢٨	٠,١٢٠	قيمة الدخل السنوي الصافي للأسرة
٠,٠٠٠	٠,٣٢٩	٨١٢,٣٥٤	حجم الأسرة
٠,١٥٥	٠,٠١٣	١٢٠,٣٦٣	محل الإقامة (حضر)
٠,٠١٩	٠,٠٣٣	٤٠٦,٣٥٧	النوع (ذكر)
			فئات العمر لرب الأسرة
٠,٠٩٧	٠,٠٣٤	٤٤٧,٤٦٤	العمر (٢٥-٣٤)
٠,٠٠٦	٠,٠٦٦	٧٤٣,٦٢٣	العمر (٣٥-٤٤)
٠,٠١٠	٠,٠٦٤	٧٠١,٢٥٠	العمر (٤٥-٥٤)
٠,٠٠٠	٠,٠٨٨	١٠٧٣,٣٧٠	العمر (٥٥-٦٤)
٠,٠٠١	٠,٠٦٨	٩٣١,٧٢٠	العمر (٦٥ فأكثر)
			مستوى التعليم لرب الأسرة
٠,٠٠١	٠,٠٣٢	٣٤٩,٥٣٩	أقل من متوسط
٠,٠٠٢	٠,٠٣٤	٣٥٥,٣٨١	متوسط وفوق المتوسط
٠,٠٠٠	٠,٠٧٠	٩٨٨,٢٨٤	فأكثر جامعي
			الحالة الزوجية لرب الأسرة
٠,٠٣٧	٠,٠٥١	٦٣١,٨٣٧	متزوج
٠,٥١١	٠,٠١٧	٢١٨,١٣٨	مطلق أو أرمل
			قطاع العمل لرب الأسرة
٠,٣٢٦	٠,٠١٣	١٤٩,٠٤٦	(حكومي عام /اعمال عام)
٠,٢٠٣	٠,٠١٧	١٨٦,٠٣٦	(خاص استثماري/عادي)
٠,٨٥٦	٠,٠٠١	١٢٢,٨٥١	(مشترك/تعاوني/جمعيات اهلية)
٠,٠٠٧	٠,٠٣٥	٣٧٤,٨٤١	خارج المنشآت
	٠,٠٠٠		تحليل التباين (ANOVA)
	٠,٥١٤		R Square

المصدر: محسوبة من نسبة ٥٠٪ لبيانات مسح الدخل والإنفاق والإستهلاك ٢٠١٣/٢٠١٢

رابعاً : الإنفاق السنوي للأسرة على بعض البنود المختارة في مصر مقارنة ببعض الدول العربية

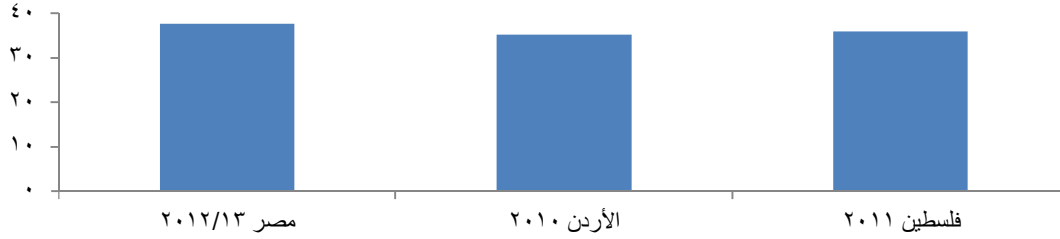
١- الإنفاق على الطعام والشراب

بتضح من بيانات جدول (١٧) وشكل (١٢) أن مصر حققت أعلى نسبة في الإنفاق على الطعام والشراب حيث بلغت النسبة ٣٧,٦٪ يليها فلسطين ٣٥,٩٪ ثم الأردن ٣٥,٢٪.

جدول (١٧) نسبة الإنفاق على الطعام والشراب كنسبة من إجمالي الإنفاق الكلي.

الدول	العام	%
مصر	٢٠١٣/٢٠١٢	٣٧,٦
الأردن	٢٠١٠	٣٥,٢
فلسطين	٢٠١١	٣٥,٩

شكل (١٢) نسبة الإنفاق على الطعام والشراب



٢- الإنفاق على المسكن ومستلزماته

تشير بيانات جدول (١٨) وشكل (١٣) إلى أن أعلى نسبة إنفاق على المسكن ومستلزماته قد سجلت في الأردن ٢٥,٥٪ يليها مصر ١٨,١٪ بينما كانت أقل نسبة ١٤,٤٪ في فلسطين.

جدول (١٨) نسبة الإنفاق على المسكن ومستلزماته كنسبة من إجمالي الإنفاق الكلي

الدول	العام	%
مصر	٢٠١٣/٢٠١٢	١٨,١
الأردن	٢٠١٠	٢٥,٥
فلسطين	٢٠١١	١٤,٤

شكل (١٣) نسبة الإنفاق على المسكن ومستلزماته

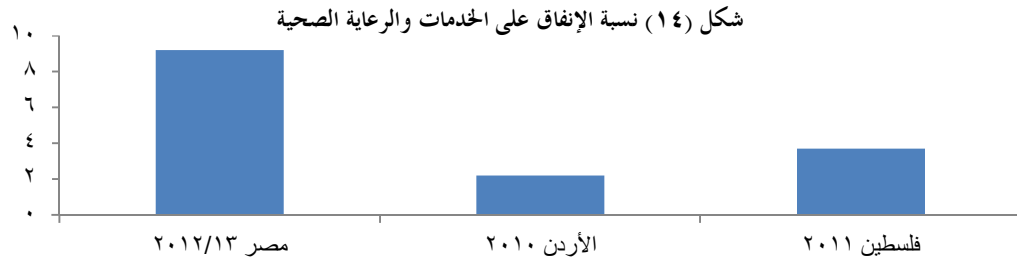


٣- الإنفاق على الخدمات والرعاية الصحية

يتضح من بيانات جدول (١٩) وشكل (١٤) أن مصر قد حققت أعلى نسبة إنفاق ٩,٢٪ على الخدمات والرعاية الصحية بينما إنخفضت هذه النسبة في كل من الأردن وفلسطين حيث بلغت ٢,٢٪/٣,٧٪ على الترتيب.

جدول (١٩) نسبة الإنفاق على الخدمات والرعاية الصحية كنسبة من إجمالي الإنفاق الكلي

الدول	العام	٪
مصر	٢٠١٣/٢٠١٢	٩,٢
الأردن	٢٠١٠	٢,٢
فلسطين	٢٠١١	٣,٧

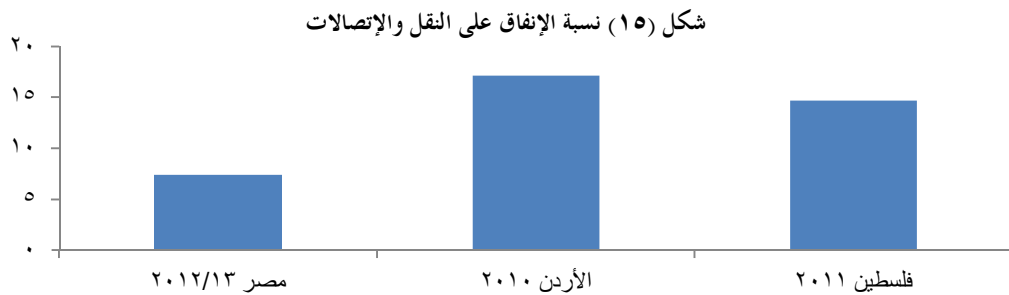


٤- الإنفاق على النقل والاتصالات

يشير جدول (٢٠) وشكل (١٥) إلى أن أعلى نسبة إنفاق على النقل والاتصالات كانت في الأردن ١٧,١٪ يليها فلسطين ١٤,٧٪ ثم مصر ٧,٤٪.

جدول (٢٠) نسبة الإنفاق على النقل والاتصالات كنسبة من إجمالي الإنفاق الكلي

الدول	العام	٪
مصر	٢٠١٣/٢٠١٢	٧,٤
الأردن	٢٠١٠	١٧,١
فلسطين	٢٠١١	١٤,٧



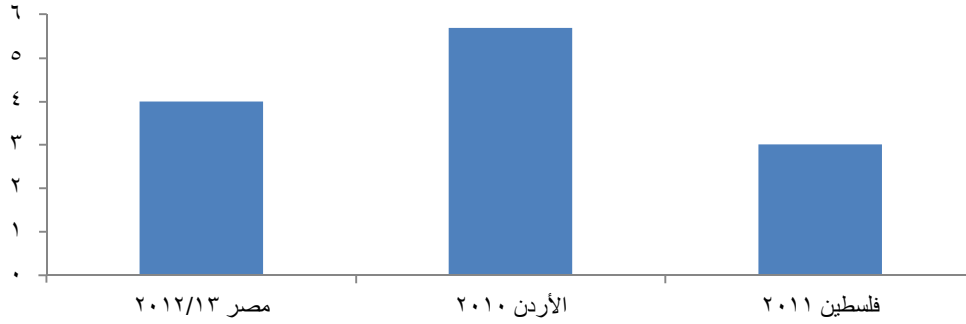
٥- الإنفاق على التعليم

يتضح من بيانات جدول (٢١) وشكل (١٦) أن الأردن سجلت أعلى نسبة ٥,٧٪ في الإنفاق على التعليم يليها مصر ٤٪ ثم فلسطين ٣٪.

جدول (٢١) نسبة الإنفاق على التعليم كنسبة من إجمالي الإنفاق الكلي

الدول	العام	%
مصر	٢٠١٣/٢٠١٢	٤,٠
الأردن	٢٠١٠	٥,٧
فلسطين	٢٠١١	٣,٠

شكل (١٦) نسبة الإنفاق على التعليم



نتائج الدراسة:

- ١- بلغت نسبة الإنفاق على الطعام والشراب ٣٧,٦٪ لإجمالي الجمهورية عام ٢٠١٢/٢٠١٣ (٣٤,٠٪ حضر، ٤١,٤٪ ريف).
- ٢- يحتل ريف وجه قبلى مركز الصدارة فى الإنفاق على الطعام والشراب حيث بلغت النسبة ٤٢,٨٪ يليها محافظات الحدود ٤١,٣٪ تم ريف وجه بحرى ٤٠,٤٪ بينما بلغت أقل نسبة إنفاق ٣٣,١٪ للمحافظات الحضرية.
- ٣- انخفاض نسبة الإنفاق السنوى للأسرة على الطعام والشراب من ٣٩,٩٪ عام ٢٠١١/٢٠١٢ إلى ٣٦,٠٪ عام ٢٠١٣/٢٠١٢، كما يتضح أيضاً بإنخفاض هذه النسبة بارتفاع المستوى المعيشى للأسرة حيث بلغت ٤٥,٨٪ للأسر الفقيرة إنخفضت إلى ٢٨,٩٪ للأسر الغنية عام ٢٠١٣/٢٠١٢.
- ٤- تشير البيانات إلى عدم وجود فروق جوهرية فى نسبة المنفق على اللحوم فى كل من الحضر والريف حيث بلغت النسبة (٢٩,٤٪/٢٩,٢٪ على الترتيب) وتتذبذب هذه النسبة بين الإنخفاض والإرتفاع وفقاً للحالات التعليمية.
- ٥- انخفاض نسبة الإنفاق على الحضر بارتفاع المستوى التعليمى فى الحضر حيث بلغت ١٥,٤٪ للأميين مقابل ١١,٤٪ للحاصلين على تعليم جامعى فأعلى وينطبق نفس النمط فى الريف.
- ٦- نسبة المنفق على اللحوم بلغت حوالى ٢٩٪ للعاملين بأجر نقدى فى كل من الحضر والريف وإرتفعت إلى حوالى ٣٠٪ لرؤساء الأسر من فئة صاحب عمل ويديره ويستخدم آخرين والمتعطلين الذين لم يسبق لهم العمل فى الحضر والريف على التوالى.
- ٧- إرتفاع نسبة المنفق على اللحوم بارتفاع نوع المسكن فى الحضر حيث إرتفعت النسبة من ٢٩,٤٪ للأسر التى تقطن فى شقه إلى ٣٤,٩٪ للأسر التى تقطن فى فيلا وينطبق نفس النمط فى الريف.
- ٨- تشير البيانات إلى إرتفاع نسبة المنفق على الحبوب والخبز فى الريف عن الحضر حيث بلغت ١٥٪، ١١,٦٪ على الترتيب ، وتتذبذب هذه النسبة بين الإرتفاع والإنخفاض وفقاً لنوع المسكن فى كل من الحضر والريف.
- ٩- إنخفاض نسبة المنفق على الألبان والحين والبيض بزيادة حجم الأسرة فى الحضر حيث بلغت النسبة ١٧٪ للأسر المكونة من فرد واحد إنخفضت إلى ١٢,٤٪ للأسر المكونة من ثمانية أفراد فأكثر، وينطبق نفس النمط فى الريف.

١٠ - إرتفاع نسبة المنفق على الحبوب والخبز بزيادة حجم الأسرة في كل من الحضر والريف حيث بلغت النسبة (٨,٨٪/٤,٤٪) على الترتيب) للأسر المكونة من فرد واحد إرتفعت إلى (٨,٨٪/١٦,٧٪) على الترتيب) للأسر المكونة من ثمانية أفراد فأكثر.

١١ - تشير نتائج التحليل المتعمق إلى أن الدخل وحجم الأسرة من أكثر المتغيرات تأثيراً في الإنفاق على الطعام والشراب، ولا يوجد فروق معنوية للإنفاق الإستهلاكي بين الحضر والريف.