



جمهورية مصر العربية  
الجهاز المركزي للتعبئة العامة والإحصاء

## خصائص رؤساء الأسر الفقيرة في مصر



الجهاز المركزي للتعبئة العامة والإحصاء

مدينة نصر - ش. صلاح سالم - القاهرة - مصر

تليفون: (+202) 24023031 - صندوق بريد: 2086 - فاكس: (+202) 24024099

الموقع الإلكتروني: [www.capmas.gov.eg](http://www.capmas.gov.eg)

البريد الإلكتروني: [pres\\_capmas@capmas.gov.eg](mailto:pres_capmas@capmas.gov.eg)



مرجع رقم ٧٢-١٣٠٠٧-٢٠١٤

طبع بمطبعة الجهاز المركزي  
للتعبئة العامة والإحصاء



جمهورية مصر العربية  
الجهاز المركزى للتعبئة العامة والإحصاء

# خصائص رؤساء الأسر الفقيرة فى مصر

إصدار أغسطس ٢٠١٤

رقم المرجع ٧٢-٢٠١٤١٣٠٠٧ <http://www.capmas.gov.eg>

## الفهرس

رقم الصفحة	المحتويات	مسلسل
١	المقدمة	١
٣	أولاً : التفاوت في نسب الفقر بين الأسر بأقاليم الجمهورية	٢
٥	ثانياً : الخصائص الإجتماعية لرؤساء الأسر والأفراد	٣
٨	ثالثاً : الخصائص الإقتصادية لرؤساء الأسر والأفراد	٤
١٤	رابعاً : الظروف السكنية للأسر وممتلكاتها	٥
١٧	نتائج الدراسة	٦

## الإشراف العام

أ/ أمال على نور الدين

رئيس قطاع الإحصاءات السكانية والتعدادات

أ/ أميرة أحمد جمال الدين

رئيس الإدارة المركزية للدراسات والأبحاث السكانية والاجتماعية

## مراجعة فنية

أ/ فاطمة محمد العشرى

مدير عام الإدارة العامة لبحوث الأسرة

أ/ إيمان محمود صالح

كبير أخصائيين

## إعداد

أ/ أمال محمد قراعة

أ/ صفاء على مرسى

## إستخراج الجداول

خالد محمد ماهر

## تقديم

يعتبر بحث الدخل والإنفاق والإستهلاك من أهم الأبحاث الإحصائية التي يجريها الجهاز على الإطلاق والذي يعد بمثابة خريطة طريق يتم الاعتماد عليها للتعرف على تطور مستويات المعيشة ومستويات الدخل لجميع شرائح المجتمع، كما يمكن من خلاله التعرف على الأنماط والعادات الإستهلاكية للسكان في كل من الريف والحضر والتغيرات التي تطرأ عليها نتيجة للتغيرات الإقتصادية والإجتماعية في المجتمع، كما يوفر مؤشرات قياس الفقر لوضع البرامج اللازمة للحد منه ومواجهته.

وإدراكاً من الجهاز بأهمية البحث تم إعداد بعض الدراسات التحليلية لبيانات بحث عام ٢٠١٣/٢٠١٢ للتعرف على مستويات وأنماط الإنفاق الإستهلاكي ومدى اختلافها طبقاً لإختلاف الخصائص الإقتصادية والإجتماعية والديموجرافية للسكان ومعرفة متوسط الإنفاق الإستهلاكي السنوي للأسرة والفرد لكل من بنود الإنفاق المختلفة ودراسة العوامل المؤثرة عليه.

تقدم هذه الدراسة تحليلاً عن خصائص رواساء الأسر الفقيرة في مصر آمليين أن تحقق الفائدة المرجوة منها.

والله ولي التوفيق،،،

لواء/ أبو بكر الجندي

رئيس الجهاز المركزي للتعبئة العامة والإحصاء

## خصائص رؤساء الأسر الفقيرة في مصر

### المقدمة:

تعد مشكلة الفقر من أهم المشاكل التي تعوق عملية التنمية في مصر، فهناك ابعاداً متعددة للفقر منها الاقتصادية والاجتماعية والسياسية والثقافية والبيئية ويمثل الفقر حالة من الحرمان من المعيشة اللائقة التي ينبغي أن يجيها الفرد أو الأسرة ويمكن تعريف الفقر على انه " ذلك المستوى من الدخل أو الانفاق الذي لا يكون ملائماً لمقابلة الحاجات الأساسية لبقاء الفرد" أي عدم قدرة الأفراد أو الأسر لامتلاك موارد كافية لإشباع حاجاتهم الأساسية.

وبالتالى أصبح من المفيد هنا التمييز بين مفهومين للفقر أحدهما الفقر النقدي " المادي " والذي يكون فيه دخل الفرد أو الأسرة غير كافٍ للحصول على أدنى مستوى من احتياجاتهم المادية الأساسية الغذائية وغير الغذائية.

والمفهوم الآخر هو الفقر الغير نقدي " الغير مادي " وهو حالة من الحرمان من الاحتياجات الأساسية الغير مادية للفرد أو الأسرة، مثل مستوى صحي متدني ، إنتشار الامية ، انخفاض مستويات التعليم، ظروف سكنية سيئة وعدم الأحساس بالأمان، وغيرها من الاحتياجات التي ينبغي أن ينعم بها الفرد ولكنه يُحرم منها.

### أهمية الدراسة :

يتسبب الفقر في كثير من المشاكل الاجتماعية والظواهر السلبية في المجتمع، لذا كان من الأهمية دراسة الأوضاع الاقتصادية والاجتماعية لرؤساء الاسر الفقيرة في مصر وكذلك الأحوال البيئية المحيطة بهم لوضعها أمام راسمى السياسات ومتخذى القرار في محاولة لوضع الخطط والاستراتيجيات المناسبة للحد من الفقر في المدي القريب والقضاء عليه تماماً في المدي البعيد. حيث بلغت نسبة رؤساء الاسر من النساء ١٧,٨٪ من جملة رؤساء الأسر بالجمهورية انخفضت نسبة رؤساء الاسر الفقيرة من النساء لتبلغ ١٢,١٪ مقابل ٢١,٢٪ من جملة رؤساء الأسر الغير فقيرة.

### أهداف الدراسة:

تهدف الدراسة إلى التعرف على:

- ١- تفاوتات الفقر بين رؤساء الأسر والأفراد بأقاليم الجمهورية.
- ٢- الخصائص الاجتماعية والإقتصادية لرؤساء الأسر والأفراد.
- ٣- الظروف السكنية للأسر وممتلكاتها.

## منهجية الدراسة :

اعتمدت الدراسة بصفة اساسية على التحليل الوصفي لبيانات بحث الدخل والإنفاق عام ٢٠١٣/٢٠١٢، من خلال مفهوم الفقر النقدي " المادي " حيث يتم حساب خط الفقر النقدي ويُحدد من خلال مقارنة الإستهلاك الفعلي للفرد أو الأسرة بالحد الأدنى من الاحتياجات الاساسية الغذائية وغير الغذائية لها وبالتالي يعتبر الفرد أو الأسرة فقيرة إذا انخفض مستوى الإستهلاك الفعلي للأسرة عن خط الفقر النقدي المحسوب والذي حدد في مصر عام ٢٠١٢/٢٠١٣ بحولى ٣٩٢٠ جنيه مصرى للفرد سنويا أى ما يعادل ٣٢٧ جنيه للفرد فى الشهر ، وقد تم تقسيم الأسر وفقا لنوع رئيس الأسرة الى أسر فقيرة وأسر غير فقيرة وذلك حسب حط الفقر النقدي.

## مصدر البيانات:

اعتمدت الدراسة على بيانات بحث الدخل والإنفاق عام ٢٠١٣/٢٠١٢.

## تنظيم الدراسة:

- ١- تنقسم الدراسة إلى اربعة أقسام بالاضافة إلى أهم النتائج:
- أولاً: التفاوتات في نسب الفقر بين الأسر بأقاليم الجمهورية.
- ثانياً: الخصائص الاجتماعية لرؤساء الأسر والأفراد.
- ثالثاً الخصائص الاقتصادية لرؤساء الأسر والأفراد.
- رابعاً : الظروف السكنية للأسر وممتلكاتها.

## أولاً: التفاوت في نسب الفقر بين الأسر بأقاليم الجمهورية :

تختلف نسب الفقر باختلاف المناطق الجغرافية سواء الحضرية منها أو الريفية وفقاً لخصائص الأسرة، وسيتم دراسة نسبة الفقر وفقاً لأقاليم الجمهورية وكذلك توزيع الأسر الفقيرة وغير الفقيرة وفقاً لنوع رئيس الأسرة وحجم الأسرة.

جدول (١) نسبة الأسر الفقيرة وغير الفقيرة وفقاً لنوع رئيس الأسرة ومحل الإقامة

### ١ - الفقر ومحل واقليم الإقامة:

وأقاليم الجمهورية ٢٠١٢ / ٢٠١٣						محل واقليم الإقامة	نوع رئيس الأسرة
أسر غير فقيرة		أسر فقيرة		نسبة			
جملة	نساء	رجال	جملة	نساء	رجال		
٧٣,٧	٧٨	٧٣,١	٢٦,٣	٢٢	٢٦,٩	إجمالي الجمهورية	
٨٢,٤	٨٤	٨٢,٢	١٧,٦	١٦	١٧,٨	محل الإقامة	
٦٧,٦	٧٣,٧	٦٦,٧	٣٢,٤	٢٦,٣	٣٣,٣	ريف	
٨٤,٣	٨٧,١	٨٣,٩	١٥,٧	١٢,٩	١٦,١	محافظات الحضرية	
٨٨,٣	٨٨,٩	٨٨,٢	١١,٧	١١,١	١١,٨	حضر وجه بحرى	
٨٢,٦	٨٨,٩	٨١,٨	١٧,٤	١١,١	١٨,٢	ريف وجه بحرى	
٧٣,٣	٧٤,٣	٧٣,٢	٢٦,٧	٢٥,٧	٢٦,٨	أقاليم الجمهورية	
٥٠,٦	٥٩,٨	٤٩	٤٩,٤	٤٠,٢	٥١	حضر وجه قبلى	
٧٥,٨	٨٣,٩	٧٥,٣	٢٤,٢	١٦,١	٢٤,٧	محافظات الحدود	

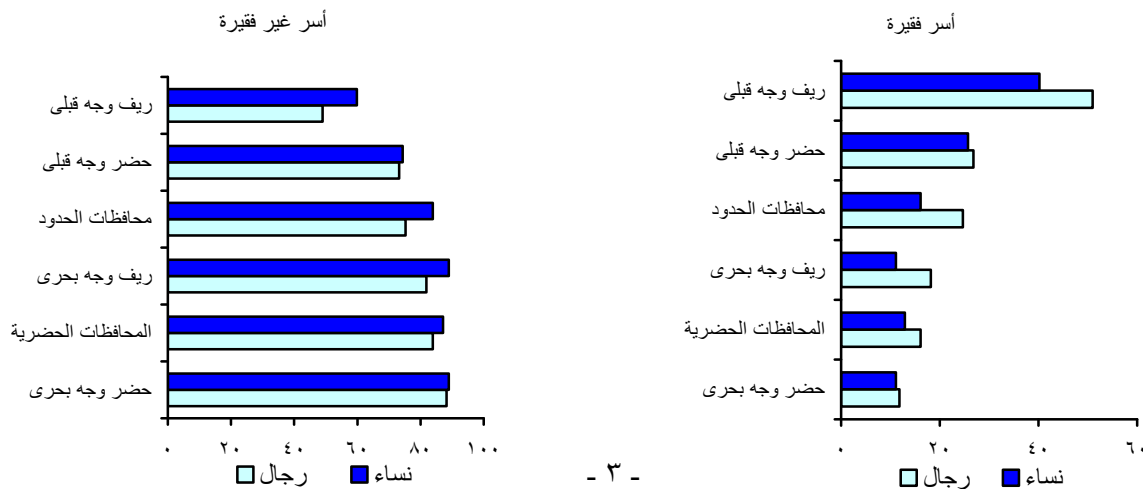
توضح بيانات جدول وشكل (١) أن نسبة الفقراء بلغت ٢٦,٣٪ من إجمالي السكان بالجمهورية أى أن أكثر من ربع السكان تم تصنيفهم كفقراء غير قادرين على الحصول على احتياجاتهم الضرورية، وقد يرجع ذلك الى ارتفاع الأسعار وزيادة حدة التضخم. وارتفعت نسبة الفقراء في ريف الجمهورية الى ٣٢,٤٪ مقابل ١٧,٦٪ بالحضر. هناك إختلافات كبيرة في نسب الفقراء بين الاقاليم حيث بلغت أقصاها بإقليم الوجه القبلى سواء بالريف أو الحضر.

وأظهرت البيانات أن ما يقرب من نصف سكان ريف الوجه القبلى (٤٩,٤٪) وأكثر من ربع سكان حضر الوجه القبلى (٢٦,٧٪).

فقراء، أى غير قادرين على الحصول على احتياجاتهم الأساسية بينما سجلت أقل نسبة للفقراء ١١,٧٪ في حضر الوجه البحرى.

يتضح من بيانات ذات الجدول أن هناك ارتفاع لنسب الفقر في الأسر التي يرأسها رجال بغض النظر عن محل أو أقليم الإقامة، حيث بلغت نسبة الأسر الفقيرة ٢٦,٩٪ من جملة الأسر التي يرأسها رجال مقابل ٢٢٪ للأسر التي يرأسها النساء، وقد تباينت هذه النسبة حسب الأقاليم، حيث بلغت نسبة الفقراء ٥١٪ من جملة الأسر التي يرأسها رجال في ريف الوجه القبلى مقابل ٤٠,٢٪ للنساء، يلي ذلك حضر الوجه القبلى حيث سجل ٢٦,٨٪ للرجال مقابل ٢٥,٧٪ من جملة الأسر التي يرأسها النساء، وكانت أقل نسبة للفقراء في حضر الوجه البحرى بصرف النظر عن نوع رئيس الأسرة حيث تقاربت نسبة الفقراء طبقاً لرئيس الأسرة (١١,٨٪ للرجال مقابل ١١,١٪ للنساء). في المقابل أوضحت البيانات ان نسبة الأسر غير الفقراء بلغت حوالى ٧٤٪ من جملة سكان الجمهورية وبلغت أعلى نسبة في حضر الوجه البحرى ٨٨,٣٪ وأدناها في ريف الوجه القبلى حوالى (٥١٪).

شكل (١) نسبة الأسر الفقيرة وغير الفقيرة وفقاً لنوع رئيس الأسرة وأقاليم الجمهورية ٢٠١٢ / ٢٠١٣





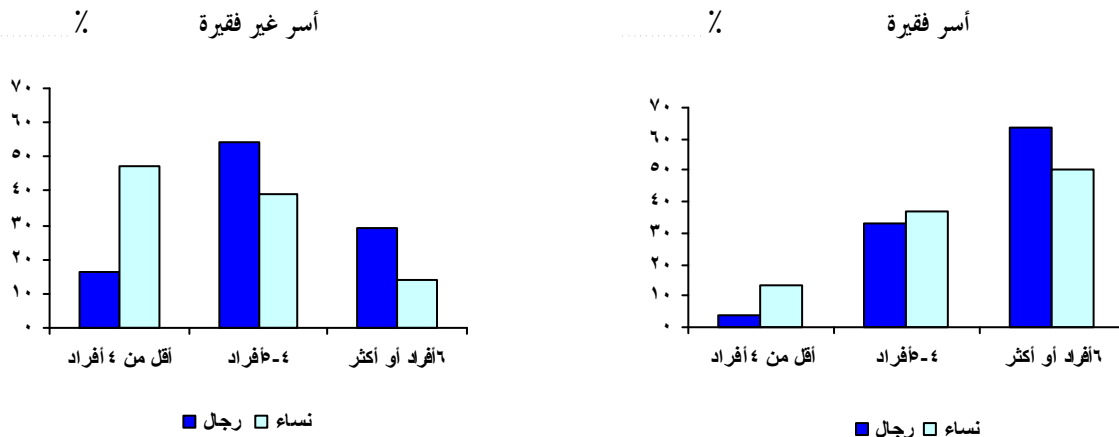
## ٢- الفقر وحجم الأسرة :

أظهرت بيانات جدول (٢) وشكل (٢) أن هناك علاقة عكسية بين المستوى المعيشي للأسر وعدد أفرادها ، فكلما ارتفع عدد أفراد الأسرة كلما إنخفض نصيب الفرد من الإحتياجات الأساسية وزادت حدة الفقر، ويلاحظ أيضا من بيانات الجدول أن أعلى نسبة للفقراء كانت في الأسر كبيرة الحجم ( ٦ أفراد فأكثر)، حيث بلغت نسبتهم ٦٣,٥٪ وخاصة في الأسر التي يرأسها رجال مقابل ٥٠,٣٪ للأسر التي ترأسها نساء، كما اشارت البيانات إلى أن متوسط حجم الأسرة الفقيرة وغير الفقيرة التي يرأسها رجال أكبر من نظيرهم بين النساء حيث بلغ حجم الأسرة الفقيرة ( ٥,٨ فرد مقابل ٤,٩ فرد علي التوالي)، ارتفع متوسط حجم الأسرة في الريف ليصل الي حوالي ٦ أفراد للأسر التي يرأسها رجال مقابل ٥ أفراد للأسر التي ترأسها نساء، وفي المقابل أكثر من نصف الأسر الغير فقيرة (٤٥٪) من جملة الأسر التي يرأسها رجال تتكون من اربعة الي خمسة أفراد وأن ٤٧٪ من جملة الأسر التي ترأسها نساء كانوا أقل من اربعة افراد.

جدول (٢) التوزيع النسبي للفقراء وغير الفقراء وفقا لحجم الأسرة ونوع رئيسها ومحل الإقامة ٢٠١٢/٢٠١٣ ٪

حجم الأسرة	أسر فقيرة						أسر غير فقيرة					
	حضر		ريف		جملة		حضر		ريف		جملة	
	رجال	نساء	رجال	نساء	رجال	نساء	رجال	نساء	رجال	نساء	رجال	نساء
متوسط حجم الأسرة	٥,٥	٤,٨	٥,٩	٥	٥,٨	٤,٩	٤,١	٢,٥	٤,٥	٢,٩	٤,٣	٢,٧
أقل من ٤ أفراد	٤,٢	١٧	٣,٣	١١,٦	٣,٦	١٣,١	١٨,٩	٥٢,٣	١٤,٧	٤٢,٨	١٦,٦	٤٧
٤-٥ أفراد	٣٩,٦	٣٧	٣٠,٤	٣٦,٤	٣٢,٩	٣٦,٦	٥٧,٨	٣٩,٨	٥٠,٨	٣٨,٧	٥٤	٣٩,١
٦ أفراد فأكثر	٥٦,٢	٤٧	٦٦,٣	٥٢	٦٣,٥	٥٠,٣	٢٣,٤	٧,٩	٣٤,٥	١٨,٥	٢٩,٤	١٣,٨
الاجمالي	١٠٠	١٠٠	١٠٠	١٠٠	١٠٠	١٠٠	١٠٠	١٠٠	١٠٠	١٠٠	١٠٠	١٠٠
عدد الأسر	٧٦٤	١١٢	١٨٧٥	٢٥١	٢٦٣٩	٣٦٣	٤٧٣٦	١١١٩	٤٩٩٥	١٢٠٥	٩٧٣١	٢٣٢٤
عدد الافراد	٤١٨٣	٥٣٨	١١١٥٦	١٢٥٥	١٥٣٣٩	١٧٩٣	١٩٢٩٩	٢٨٢٢	٢٢٣٨٧	٣٥٢٨	٤١٦٨٦	٦٣٥٠

شكل (٢) التوزيع النسبي للفقراء وغير الفقراء وفقاً لحجم الأسرة ونوع رئيسها ٢٠١٢/٢٠١٣



## ثانياً: الخصائص الاجتماعية لرؤساء الأسر والأفراد:

### ١- الفقر والحالة الزوجية لرئيس الأسرة:

يوضح جدول وشكل (٣) ارتفاع نسبة رؤساء الأسر من الرجال المتزوجون مقارنة بالنساء ذلك بصرف النظر عن محل الإقامة ونوع الأسرة (فقيرة أو غير فقيرة) حيث أن ٩٧٪ من جملة رؤساء الأسر الفقيرة من الرجال متزوجون مقابل ٢٤٪ من جملة الأسر التي ترأسها نساء متزوجات، وقد يرجع انخفاض نسبة رؤساء الأسر الفقيرة وغير الفقيرة من النساء المتزوجات لأن نادراً ما تتأسر السيدة الأسرة في حالة وجود زوجها، وكانت نسبتهن في الأسر الفقيرة في الريف أعلى من الحضر حيث بلغت نسبتهن (٣٠٪، ١٢,٥٪ علي الترتيب)، كما تشير البيانات إلى ارتفاع نسبة المتزوجون لرؤساء الأسر الفقيرة مقارنة بالأسر الغير الفقيرة وهو ما يعكس المغالاة في تطلعات الأسر الغير فقيرة للزواج وهذا يعتبر أحد الأسباب التي تعيق الزواج. ويلاحظ تقارب نسب رؤساء الأسر الفقيرة من الرجال المتزوجون في الريف والحضر (٩٧٪، ٩٦٪ علي الترتيب) وهو ما يعكس النظرة التقليدية لمتطلبات الزواج سواء بالحضر أو الريف.

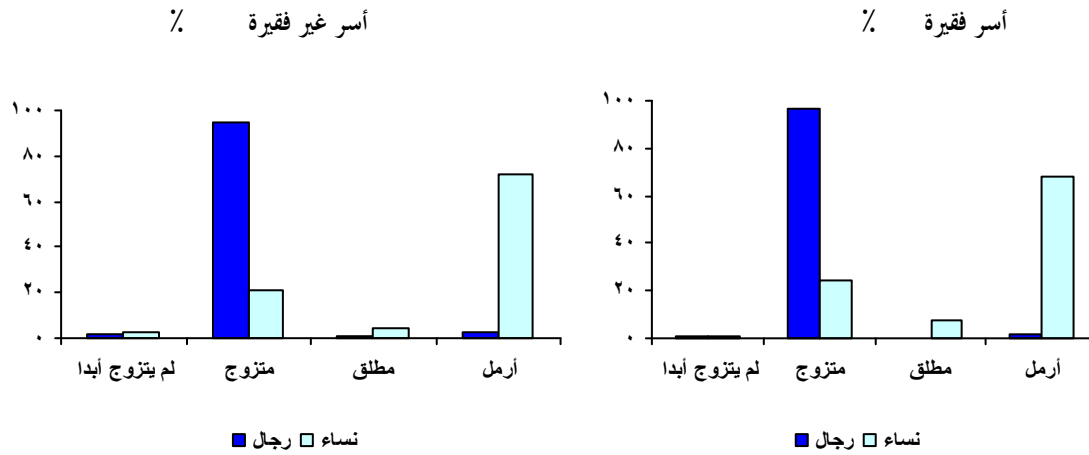
توضح بيانات ذات الجدول ارتفاع نسبة رؤساء الأسر النساء الأرامل عن نظرائهن من الرجال سواء في الحضر أو الريف وفي الأسر الفقيرة أو غير الفقيرة ويرجع ذلك لتحملهن مسئولية أسرهن حيث عادة ما يوجد فارق في السن بين الزوج والزوجة، وبالتالي تكون الزوجة أكثر عرضة للترمل مقارنة بالرجل والزوجة المصرية غالباً لا تلجأ لإعادة الزواج عند وفاة الزوج خاصة عند وجود أولاد، فقد بلغت نسبتهن ٦٨٪ من جملة رؤساء الأسر الفقيرة من النساء الأرامل مقابل ١,٩٪ للرجال الأرامل، لوحظ نفس الاتجاه في كل من الحضر والريف وإن ارتفعت نسبتهن في الحضر مقارنة بالريف حيث بلغت ٧٣,٤٪ في الحضر مقابل ٢,٢٪ من جملة رؤساء الأسر الفقيرة من الرجال الأرامل، بينما بلغت في الريف ٦٤,٩٪ مقابل ١,٧٪ من جملة رؤساء الأسر من الرجال الأرامل.

أما رؤساء الأسر الفقراء وغير الفقراء الغير متزوجين سواء الرجال أو النساء، في الريف أو الحضر فكان تمثيلهم ضئيلاً جداً إن أنخفضت النسبة بين الأسر الفقيرة مقارنة بالأسر الغير فقيرة، كذلك إرتفعت نسبة رؤساء الأسر من النساء المطلقات مقارنة بالرجال ذلك بغض النظر عن محل الإقامة أو نوع الأسرة وهذا لأن المرأة المطلقة تظل تتأسر أسرتها بعد الطلاق بينما قد يتزوج الرجل مرة ثانية.

جدول (٣) التوزيع النسبي للأسر الفقيرة وغير الفقيرة وفقاً لنوع ومحل الإقامة والحالة الزوجية لرئيس الأسرة ٢٠١٣/٢٠١٢ ٪

الحالة الزوجية		أسر فقيرة						أسر غير فقيرة					
		حضر		ريف		جملة		حضر		ريف		جملة	
		رجال	نساء	رجال	نساء	رجال	نساء	رجال	نساء	رجال	نساء	رجال	نساء
الجملة	١٠٠	١٠٠	١٠٠	١٠٠	١٠٠	١٠٠	١٠٠	١٠٠	١٠٠	١٠٠	١٠٠	١٠٠	
لم يتزوج أبداً	٩	-	١,٢	١,٢	٠,٨	١,١	١,٢	١,٢	١,٢	١,٢	١,٢	٢,٩	
متزوج	٩٥,٩	١٢,٥	٩٧	٢٩,٥	٩٧	٩٧	٩٧	٩٧	٩٧	٩٧	٩٧	٩٥	
مطلق	٠,٨	١٣,٤	٠,١	٤,٨	٠,٣	٧,٤	٠,٣	٤,٨	٠,١	١٣,٤	٠,٨	٤,٧	
أرمل	٢,٢	٧٣,٤	١,٧	٦٤,٩	١,٩	٦٨	١,٩	٦٤,٩	١,٧	٧٣,٤	٢,٢	٧٢	

شكل (٣) التوزيع النسبي للأسر الفقيرة و غير الفقيرة وفقاً للنوع والحالة الزوجية لرئيس الأسرة ٢٠١٣/٢٠١٢



## ٢-الفقر والحالة التعليمية لرؤساء الأسر :

يوجد علاقة عكسية بين التعليم والفقر فكلما زادت حدة الفقر بين الأسر كلما انخفض مستوى التعليم وهو ما أشارت اليه بيانات جدول(٤) وشكل (٤) وهو إنخفاض مستوى التعليم لرؤساء الأسر الفقيرة مقارنة برؤساء الأسر غير الفقيرة، وبصفة عامة هناك إرتفاع في نسبة الأمية بين رؤساء الأسر النساء مقارنة بالرجال بغض النظر عن محل الإقامة ونوع الأسرة (فقيرة أو غير فقيرة) فبالنسبة لرؤساء الأسر الفقيرة بلغت نسبة الأمية ٨٢,٦ % من جملة رؤساء الأسر الفقيرة من النساء مقابل ٤٥,٥ % من جملة الرؤساء من الرجال تليها نسبة الحاصلين على مؤهل متوسط ٢٣,١ % من رؤساء الأسر الرجال مقابل ٤,٤ % من رؤساء الأسر النساء، ثم نسبة الحاصلين على شهاده جامعية ٤,٢ % من رؤساء الأسر الرجال مقابل ٠,٦ % من رؤساء الأسر الفقيرة النساء.

كذلك أشارت البيانات إلى إرتفاع المستوى التعليمي نسبياً بين رؤساء الأسر في الحضر عن الريف بغض النظر عن نوع الأسرة (فقيرة أو غير فقيرة) حيث بلغت نسبة الأمية بين رؤساء الأسر الفقيرة من النساء في الحضر ٧٧,٧ % مقابل ٣٤,٣ % للرجال بينما بلغت نسبة الأمية ٨٤,٩ % للنساء في الريف مقابل ٥٠,١ % لرؤساء الأسر الفقيرة من الرجال.

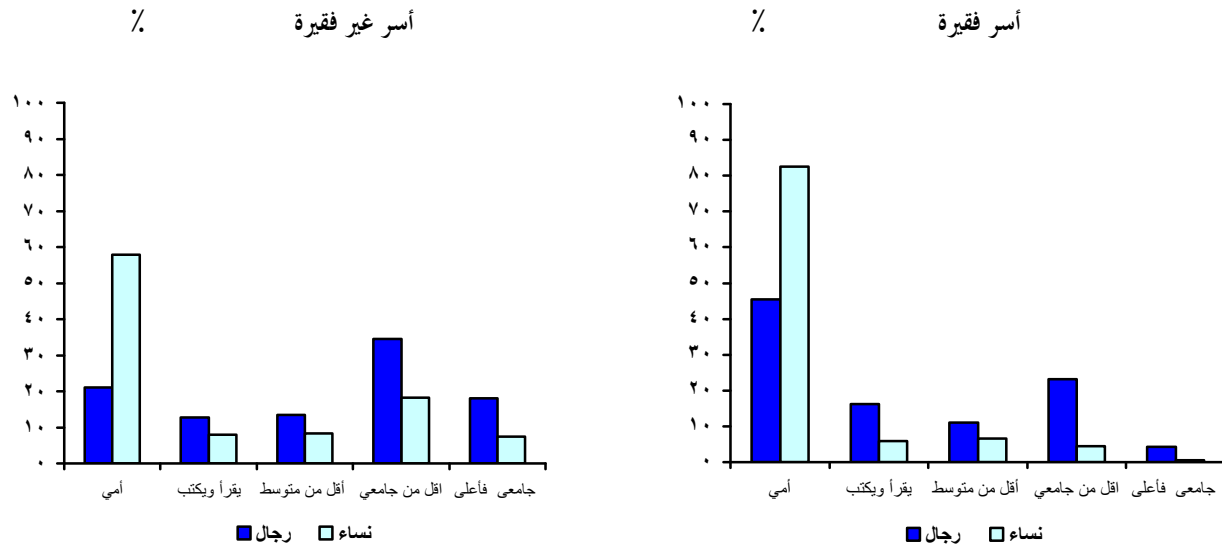
بالنسبة لرؤساء الأسر غير الفقيرة فقد لوحظ نفس النمط مع اختلاف النسب التي أشارت الى تحسن الحالة التعليمية بين رؤساء الأسر غير الفقيرة عن رؤساء الأسر الفقيرة.

جدول (٤) التوزيع النسبي للأسر الفقيرة و غير الفقيرة وفقاً لنوع ومحل الإقامة والحالة التعليمية لرئيس الأسرة ٢٠١٣/٢٠١٢ %

الحالة التعليمية لرئيس الأسرة	أسر غير فقيرة						أسر فقيرة					
	جملة		ريف		حضر		جملة		ريف		حضر	
	رجال	نساء	رجال	نساء	رجال	نساء	رجال	نساء	رجال	نساء	رجال	نساء
الإجمالي	١٠٠	١٠٠	١٠٠	١٠٠	١٠٠	١٠٠	١٠٠	١٠٠	١٠٠	١٠٠	١٠٠	١٠٠
أمية	٥٧,٩	٢١,١	٦٧,٢	٢٧,٠	٤٨,٠	١٤,٩	٨٢,٦	٤٥,٥	٨٤,٩	٥٠,١	٧٧,٧	٣٤,٣
يقراً ويكتب/محو امية	٨,٠	١٢,٧	٥,٦	١٥,٢	١٠,٨	١٠,٢	٥,٨	١٦,٢	٣,٦	١٤,٧	١٠,٧	١٩,٩
أقل من متوسط	٨,٣	١٣,٥	٦,١	١٢,٧	١٠,٧	١٤,٣	٦,٦	١١,١	٦,٤	٨,٩	٧,١	١٦,٦
متوسط واقل من جامعي	١٨,٢	٣٤,٦	١٧,٣	٣٤,٢	١٩,٢	٣٤,٩	٤,٤	٢٣,١	٤,٤	٢٢,٧	٤,٥	٢٣,٩
جامعي فأعلى	٧,٤	١٨,١	٣,٨	١٠,٩	١١,٣	٢٥,٧	٠,٦	٤,٢	٠,٨	٣,٧	٠,٠	٥,٤

شكل (٤) التوزيع النسبي للأسر الفقيرة وغير الفقيرة وفقاً للنوع

والحالة التعليمية لرئيس الأسرة ٢٠١٣/٢٠١٢



٣- الفقر والحالة التعليمية لأفراد الأسر:

توضح بيانات جدول (٥) وشكل (٥) انخفاض المستوي التعليمي لأفراد الأسر التي ترأسها النساء عن الرجال بغض النظر عن محل الإقامة ونوع الأسرة (فقيرة، غير فقيرة) فقد بلغت نسبة الأمية بين أفراد الأسر الفقيرة التي ترأسها النساء ٤٤٪ مقابل ٢٥,٧٪ للرجال.

إرتفعت نسبة الامية في الريف مقارنة بالحضر، حيث بلغت نسبة الأفراد الأميين لأفراد لأسر النساء بالريف ٤٧,٩٪ مقابل ٢٧,٩٪ للرجال ، بينما بلغت في الحضر ٣٤,١٪ للأفراد بالأسر التي ترأسها النساء مقابل ٢٠,١٪ لأفراد الأسر التي يرأسها رجال. كانت أقل نسبة للفقراء من الحاصلين على شهادة جامعية فأعلى في كل من الحضر والريف وكانت بين أفراد الأسر التي يرأسها رجال أعلى مقارنة بأفراد الأسر النساء (٣,٨٪، ٢,٥٪ على التوالي) .

اختلف النمط والاتجاه في الحالة التعليمية لأفراد الأسر الغير فقيرة حيث بلغت نسبة الأمية لأفراد الأسر الغير فقيرة التي يرأسها النساء ٢٨,٧٪ مقابل ١٤٪ لأفراد الأسر غير الفقيرة التي يرأسها رجال وإرتفعت هذه النسبة في الريف مقارنة بالحضر حيث بلغت ٣٧,٣٪ من جملة الأفراد في الأسر الغير فقيرة التي يرأسها النساء بالريف مقابل ١٩,٢٪ من جملة الأفراد في الأسر الغير فقيرة التي يرأسها النساء بالحضر، اما بالنسبة لأفراد الأسر الغير فقيرة التي يرأسها رجال فكانت أعلى نسبة من الحاصلين على مؤهل متوسط وأقل من الجامعي حيث بلغت نسبتهم ٣١,٤٪ وتقاربت النسبة في الريف و الحضر (٢٨,١٪، ٢٧,٤٪ على الترتيب) أما بالنسبة للأفراد الحاصلين على مؤهل جامعي للأسر التي يرأسها الرجال فقد سجلت ٢٠,٢٪ في الحضر مقابل ١٧,٥٪ لأفراد الأسر التي ترأسها نساء، كما بلغت نسبة الأفراد الحاصلين على مؤهل جامعي فأكثر في الأسر التي يرأسها رجال في الريف ٨,٧٪ مقابل ٥,٤٪ لأفراد الأسر التي ترأسها نساء.

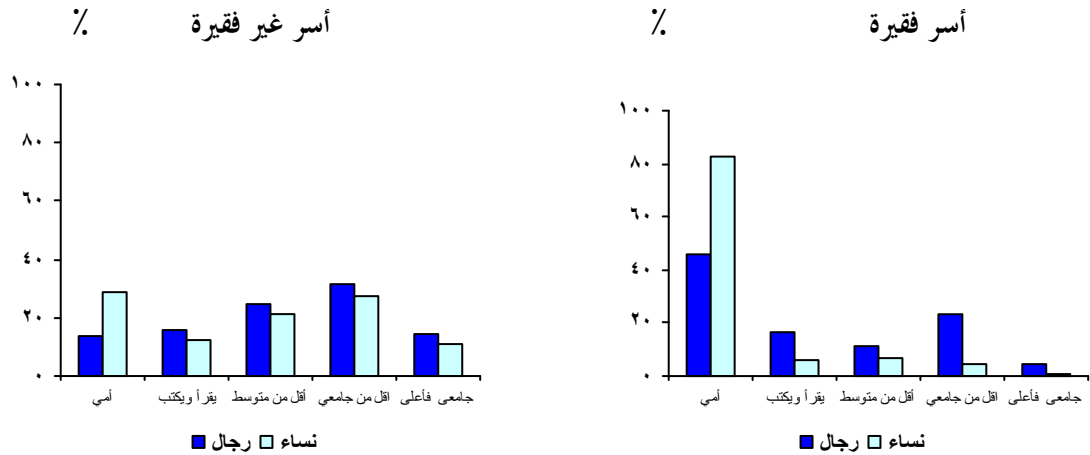
جدول (٥) التوزيع النسبي للأسر الفقيرة وغير الفقيرة وفقاً لنوع رئيس الأسرة والحالة التعليمية

لأفراد الاسرة (١٠ سنوات فأكثر) ومحل الإقامة ٢٠١٣/٢٠١٢ %

أسر غير فقيرة						أسر فقيرة						الحالة التعليمية لأفراد الاسرة
جملة		ريف		حضر		جملة		ريف		حضر		
رجال	نساء	رجال	نساء	رجال	نساء	رجال	نساء	رجال	نساء	رجال	نساء	
١٠٠	١٠٠	١٠٠	١٠٠	١٠٠	١٠٠	١٠٠	١٠٠	١٠٠	١٠٠	١٠٠	١٠٠	الإجمالي
٢٨,٧	١٤	٣٧,٣	١٧,٤	١٩,٢	١٠,٣	٤٤,٠	٢٥,٧	٤٧,٩	٢٧,٩	٣٤,١	٢٠,١	أمي
١٢	١٥,٧	١٢,٢	١٧,٤	١١,٩	١٣,٧	١٣,٦	١٩,٥	١٣,٢	١٩,١	١٤,٣	٢٠,٣	يقراً ويكتب/ محو الأمية
٢٠,٩	٢٤,٧	٢٠,٩	٢٥,٤	٢٠,٨	٢٣,٩	٢٤,٩	٢٧,٠	٢٤,٤	٢٦,٤	٢٦,١	٢٨,٤	أقل من المتوسط
٢٧,٢	٣١,٤	٢٤,٢	٣١,١	٣٠,٦	٣١,٨	١٥,٠	٢٤,٠	١٣,٠	٢٣,٤	٢٠,٤	٢٥,٨	متوسطة و اقل من جامعي
١١,٢	١٤,٢	٥,٤	٨,٧	١٧,٥	٢٠,٢	٢,٥	٣,٨	١,٥	٣,٢	٥,١	٥,٤	مؤهل جامعي فأعلى

شكل (٥) التوزيع النسبي للأسر الفقيرة وغير الفقيرة وفقاً لنوع رئيس الأسرة

والحالة التعليمية لأفراد الاسرة (١٠ سنوات فأكثر) ٢٠١٣/٢٠١٢



ثالثاً: الخصائص الاقتصادية لرؤساء الأسر والأفراد:

يستعرض هذا الجزء من الدراسة الحالة الاقتصادية للفقراء وغير الفقراء من خلال التعرف علي الخصائص الاقتصادية لرؤساء الأسر الفقيرة وغير الفقيرة من حيث الحالة العملية والمهنة والقطاع الاقتصادي الذي يعملون به وكذلك مدى الإستقرار في العمل.

١-الفقر والحالة العملية لرؤساء الأسر:

يتأثر مستوي الفقر للأسر بالحالة العملية لرؤساء الأسر والأفراد حيث ان انخفاض المستوى المعيشي يتأثر بانخفاض الدخل وقلة فرص العمل وانتشار البطالة وإرتفاع نسبة الإعاقة ويتضح من جدول(٦) وشكل ( ٦ ) أن أعلى نسبة من رؤساء الأسر من الرجال يعملون بأجر نقدي ( أكثر من نصفهم ) ذلك بغض النظر عن محل الإقامة و نوع الأسرة (فقيرة أو غير فقيرة)، وارتفعت النسبة في الحضر عن الريف وبين الفقراء بالمقارنة بغير الفقراء، حيث بلغت نسبتهم ٥٥,٢ % من جملة رؤساء الأسر الفقيرة، ارتفعت هذه النسبة في الحضر

بالمقارنة بالريف ( ٥٧,٣٪ مقابل ٥٤,٣٪ على الترتيب)، كما قلت هذه النسبة قليلاً بين رؤساء الأسر الغير فقيرة من الرجال (٥٤,٣٪)، أما بالنسبة للنساء فإن أعلى نسبة من رؤساء الأسر الفقيرة وغير الفقيرة كانت للنساء خارج قوة العمل وأرتفعت نسبتهم في الأسر الفقيرة عن غير الفقيرة (٥٦,٧٪، ٤٨,٧٪ على الترتيب) وفي الحضر عن الريف حيث بلغت نسبتهم للأسر الفقيرة في الحضر ٦٦٪ مقابل ٥٢,٦٪ في الريف، لوحظ نفس النمط في الأسر الغير فقيرة ولكن بنسب أقل.

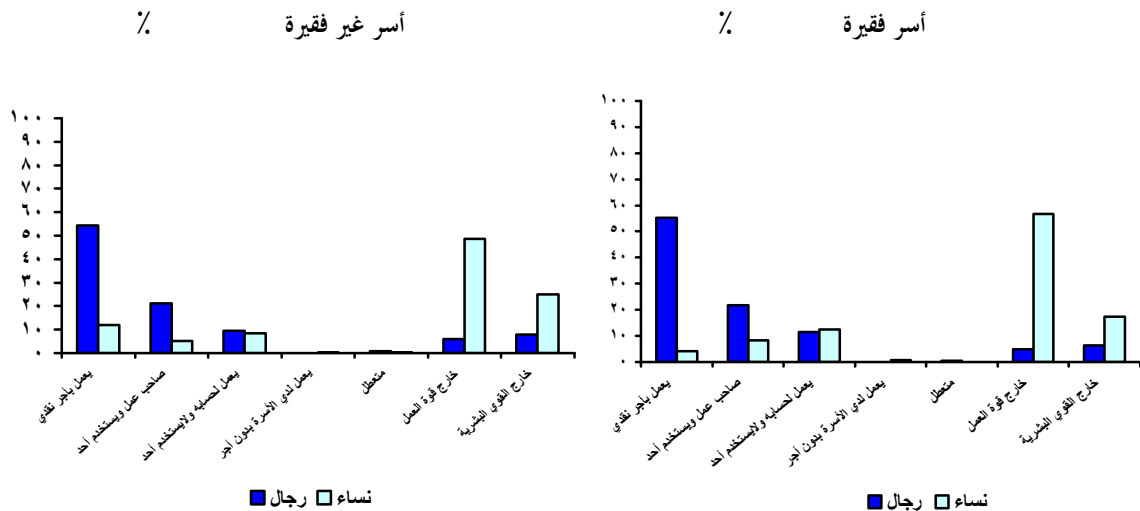
ترتفع نسبة العاملين لحسابهم ولا يستخدم أحد بين رؤساء الأسر الفقيرة من النساء بالريف مقارنة بالرجال حيث بلغت نسبتهم ١٥,١٪، مقابل ١٠,٠٪ لرؤساء الأسر من الرجال، بينما بلغت في الحضر ٦,٣٪ للنساء مقابل ١٤,٤٪ للرجال، قد يرجع ذلك الى أن الأسر الفقيرة يعملون كمزارعين في أراضيهم وليس لديهم المقدرة لإستخدام آخرين، كما تبين من بيانات ذات الجدول ضالة نسب رؤساء الاسر سواء الفقيرة وغير الفقيرة الذين يعملون لدى الأسرة بدون أجر سواء الرجال أو النساء وأيضا بالحضر والريف .

جدول (٦) التوزيع النسبي لرؤساء الأسر الفقيرة وغير الفقيرة وفقاً للنوع والحالة العملية ومحل الاقامه عام ٢٠١٣/٢٠١٢

٪

		أسر غير فقيرة				أسر فقيرة				الحالة العملية لرؤساء الأسر		
جملة		ريف		حضر		جملة		ريف			حضر	
اناث	ذكور	اناث	ذكور	اناث	ذكور	اناث	ذكور	اناث	ذكور		اناث	ذكور
١٠٠	١٠٠	١٠٠	١٠٠	١٠٠	١٠٠	١٠٠	١٠٠	١٠٠	١٠٠	١٠٠	١٠٠	الإجمالي
١٢,٠	٥٤,٣	٨,٤	٥٣,٥	١٥,٩	٥٥,٢	٤,١	٥٥,٢	٣,٢	٥٤,٣	٦,٣	٥٧,٣	يعمل بأجر نقدي
٥,١	٢١,٢	٨,٧	٢٨,١	١,٢	١٣,٩	٨,٣	٢١,٧	١٠,٨	٢٧,١	٢,٧	٨,٤	صاحب عمل ويستخدم أحد
٨,٥	٩,٦	١٢,٣	٨,٤	٤,٥	١٠,٩	١٢,٤	١١,٤	١٥,١	١٠,١	٦,٣	١٤,٤	يعمل لحسابه ولايستخدم أحد
٠,٣	٠,١	٠,٤	٠,١	٠,١	٠,٠	٠,٨	٠,٠	١,٢	٠,٠	٠,٠	٠,٠	يعمل لدي الأسرة بدون أجر
٠,٣	٠,٨	٠,٣	٠,٦	٠,٤	١,١	٠,٠	٠,٦	٠,٠	٠,٣	٠,٠	١,٢	متعطل
٤٨,٧	٦,٠	٤٨,٣	٤,٠	٤٩,٢	٨,١	٥٦,٧	٤,٩	٥٢,٦	٣,٠	٦٦,١	٩,٤	خارج قوة العمل
٢٥,١	٧,٩	٢١,٦	٥,٢	٢٨,٩	١٠,٧	١٧,٤	٦,٣	١٧,١	٥,١	١٧,٩	٩,٢	خارج القوي البشرية

شكل (٦) التوزيع النسبي لرؤساء الأسر الفقيرة وغير الفقيرة وفقاً للنوع والحالة العملية ٢٠١٣/٢٠١٢



## ٢-الفقر والحالة العملية للأفراد:

يتضح من بيانات جدول (٧) وشكل (٧) أن أعلي نسبة من أفراد الأسر الفقيرة لرؤساء أسر رجال ونساء خارج قوة العمل وكانت النسبة حوالي الضعف لأسر النساء مقارنة بالرجال حيث بلغت النسبة ٦٨,٢٪ من جملة الأفراد الذين ينتمون لرؤساء أسر نساء مقابل ٣٥,٣٪ لأفراد الرجال، أرتفعت نسبتهم في الحضر الي ٧٢,٧٪ للذين ينتمون لرؤساء أسر نساء مقابل ٣٦,٥٪ للذين ينتمون لرؤساء أسر رجال وإنخفضت هذه النسبة في الريف للأفراد سواء لرؤساء نساء أو رجال، كما اظهرت البيانات أن أكثر من ثلث الأفراد في الأسر الفقيرة وغير الفقيرة ولرؤساء أسر من الرجال سواء في الحضر أو الريف يعملون بأجر نقدي حيث بلغت نسبتهم في الأسر الفقيرة ٣٢,٥٪ من جملة الأفراد الذين ينتمون لرؤساء أسر رجال، إرتفعت نسبتهم في الحضر مقارنة بالريف (٣٥,٥٪، ٣١,٤٪ علي الترتيب)، تساوت النسب تقريباً بين أفراد الأسر الفقيرة مع الغير فقيرة.

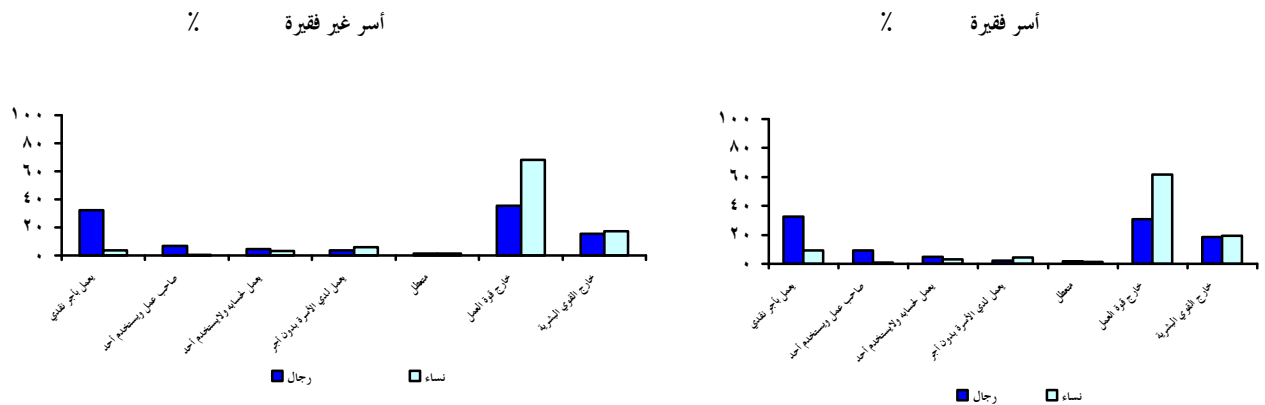
كما تشير بيانات ذات الجدول إلى إرتفاع نسبة من يعمل لدى الأسرة بدون أجر بين أفراد الأسر الفقيرة وغير الفقيرة الذين ينتمون لرؤساء أسر من النساء مقابل الرجال وفي الريف عن الحضر، وكذلك ارتفاع نسبة المتعطلين في الحضر عن الريف.

جدول (٧) التوزيع النسبي لأفراد الأسر الفقيرة وغير الفقيرة وفقاً للحالة العملية للفرد

ونوع رئيس الأسرة ومحل الإقامة ٢٠١٢/٢٠١٣ ٪

الحالة العملية للأفراد		أسر فقيرة						أسر غير فقيرة					
		حضر		ريف		جملة		حضر		ريف		جملة	
		رجال	نساء	رجال	نساء	رجال	نساء	رجال	نساء	رجال	نساء	رجال	نساء
الإجمالي	١٠٠	١٠٠	١٠٠	١٠٠	١٠٠	١٠٠	١٠٠	١٠٠	١٠٠	١٠٠	١٠٠	١٠٠	
يعمل بأجر نقدي	٣٥,٥	٦,٥	٣١,٤	٢,٦	٣٢,٥	٣,٦	٣٤,٨	١٣	٣٠,٥	٥,٩	٣٢,٥	٩,١	
صاحب عمل ويستخدم أحد	٣,١	٠,٣	٨,٧	٠,٧	٧	٠,٦	٦,٤	٠,٤	١١,٧	١,١	٩,٢	٠,٨	
يعمل لحسابه ولايستخدم أحد	٥,٨	١,٨	٤,١	٣,٩	٤,٦	٣,٣	٦	١,٣	٤,١	٤,٤	٥	٣	
يعمل لدي الأسرة بدون أجر	١,٦	١,٨	٤,٣	٧,٤	٣,٦	٥,٨	٠,٩	٠,٨	٣,٥	٧,٥	٢,٣	٤,٤	
متعطل	٣,٤	٢,٣	٠,٧	٠,٩	١,٥	١,٣	٢,٤	٢	٠,٨	١,١	١,٦	١,٥	
خارج قوة العمل	٣٦,٥	٧٢,٧	٣٤,٨	٦٦,٤	٣٥,٣	٦٨,٢	٣٢,٢	٦٤,٨	٢٩,٩	٥٨,٨	٣٠,٩	٦١,٦	
خارج القوي البشرية	١٤,١	١٤,٦	١٦	١٨,١	١٥,٥	١٧,٢	١٧,٣	١٧,٧	١٩,٥	٢١,٢	١٨,٥	١٩,٦	

شكل (٧) التوزيع النسبي لأفراد الأسر الفقيرة وفقاً للحالة العملية للفرد ونوع رئيس الأسرة ٢٠١٢/٢٠١٣



### ٣- الفقر وأقسام المهن الرئيسية :

تؤثر طبيعة المهن بين رؤساء الأسر في مستوى المعيشي لأسرهم، وتختلف نوعية المهن التي يعمل رؤساء الأسر الرجال مقارنة بمهن النساء ذلك بغض النظر عن نوع الأسرة وهو ما أوضحته بيانات جدول (٨) وشكل (٨) حيث سجلت رؤساء الأسر الفقيرة من النساء نسب أعلى من الرجال مهنة الزراعة والصيد وأعمال الخدمات والمحليات وأسواق البيع بينما سجل رؤساء الأسر الفقيرة من الرجال نسب أعلى من النساء في باقي المهن سواء في الحضر أو الريف، وبصفة عامة فإن أعلى نسبة عمالة بالأسر الفقيرة وغير الفقيرة كانت في مهنة الزراعة والصيد ولكنها كانت أوضح بين الأسر الفقيرة وسجلت الضعف بين رؤساء الأسر من النساء في الأسر الفقيرة عن نظائرهن من الرجال (٦,٦٪ مقابل ٣٣,٣٪ علي الترتيب)، وفي الريف أعلى من الحضر (٧٣,٣٪، ١٢,٥٪ علي الترتيب)، يلي ذلك أصحاب المهن الحرفية ومن إليهم والتي إرتفعت في الحضر عن الريف وبين رؤساء الأسر الفقيرة الرجال عن النساء حيث بلغت النسبة حوالي ٢٨٪ لرؤساء الأسر الرجال في الحضر ١٦,١٪ في الريف.

كما اختلفت نوعية المهن لرؤساء الأسر غير الفقيرة خاصة في الحضر وقد تحقق نسب مرتفعة ضمن رجال التشريع وكبار المسؤولين (٧,٦٪) أو أخصائيين (أصحاب المهن العلمية) (٥٪) أو الفنيين ومساعدو الأخصائيين (٧,١٪) مقارنة بالأسر غير الفقيرة وكانت نسبة رؤساء الأسر غير الفقيرة من النساء في هذه المهن أعلى من الرجال (١٧,٦٪، ٢٠,٥٪، ٢٠,١٪ على التوالي).

جدول (٨) التوزيع النسبي لرؤساء الأسر الفقيرة وغير الفقيرة العاملين (١٥ سنة فأكثر)

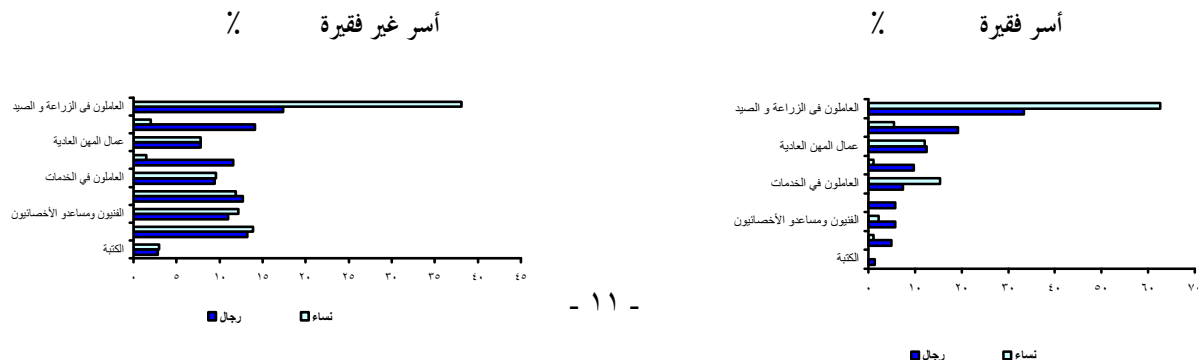
٪

وفقا للنوع والمهنة الرئيسية ومحل الإقامة عام ٢٠١٣/٢٠١٢

أقسام المهن الرئيسية		أسر فقيرة						أسر غير فقيرة					
		حضر		ريف		جملة		حضر		ريف		جملة	
		رجال	نساء	رجال	نساء	رجال	نساء	رجال	نساء	رجال	نساء	رجال	نساء
الإجمالي		١٠٠	١٠٠	١٠٠	١٠٠	١٠٠	١٠٠	١٠٠	١٠٠	١٠٠	١٠٠	١٠٠	١٠٠
رجال التشريع وكبار المسؤولين		٧,٦	٦,٢	٥,٢	١,٣	٥,٨	٢,٢	١٧,١	١٧,٦	٨,٩	٨,٠	١٢,٧	١١,٩
الأخصائيين (أصحاب المهن العلمية)		٥,٠	٤,٩	١,٤	٤,٩	١,١	٤,٩	١٧,٠	٢٠,٥	٩,٩	٩,٤	١٣,٢	١٣,٩
الفنيون ومساعدو الأخصائيين		٧,١	٥,٣	٠,٠	٥,٨	٠,٠	٥,٨	١٣,٧	٢٠,١	٨,٧	٦,٩	١١,٠	١٢,٢
الكتابة		١,٣	١,٣	٠,٠	١,٤	٠,٠	١,٤	٢,٨	٥,٣	٢,٨	١,٤	٢,٨	٣,٠
العاملون في الخدمات والمحلات		١١,٠	٢٥,٠	٦,٢	١٣,٣	٧,٤	١٥,٤	٩,٦	١١,٩	٩,١	٨,٣	٩,٤	٩,٦
العمال المهرة في الزراعة وفي الصيد		٨,٤	١٢,٥	٤٢,٣	٧٣,٣	٣٣,٣	٦٢,٦	٣,٥	٥,٧	٢٩,٣	٥٩,٩	١٧,٤	٣٨,١
الحرفيون ومن إليهم		٢٧,٩	٦,٣	١٦,١	٥,٣	١٩,٢	٥,٥	١٥,٦	٢,٥	١٢,٩	١,٧	١٤,١	٢,٠
عمال تشغيل المصانع		١٤,٨	٠,٠	٧,٧	١,٤	٩,٧	١,١	١٣,١	٢,٥	١٠,٣	٠,٨	١١,٦	١,٥
عمال المهن العادية		١٦,٩	٥٠,٠	١١,٠	٤,٠	١٢,٥	١٢,١	٧,٦	١٣,٩	٨,١	٣,٦	٧,٨	٧,٨

شكل (٨) التوزيع النسبي لرؤساء الأسر الفقيرة وغير الفقيرة العاملين (١٥ سنة فأكثر)

وفقا للنوع والمهنة الرئيسية عام ٢٠١٣/٢٠١٢





#### ٤- الفقر ومدى الاستقرار في العمل:

جدول (٩) التوزيع النسبي لرؤساء الأسر الفقيرة وغير الفقيرة العاملين

وفقا للنوع ومدى الاستقرار في العمل ومحل الإقامة عام ٢٠١٣/٢٠١٢ %

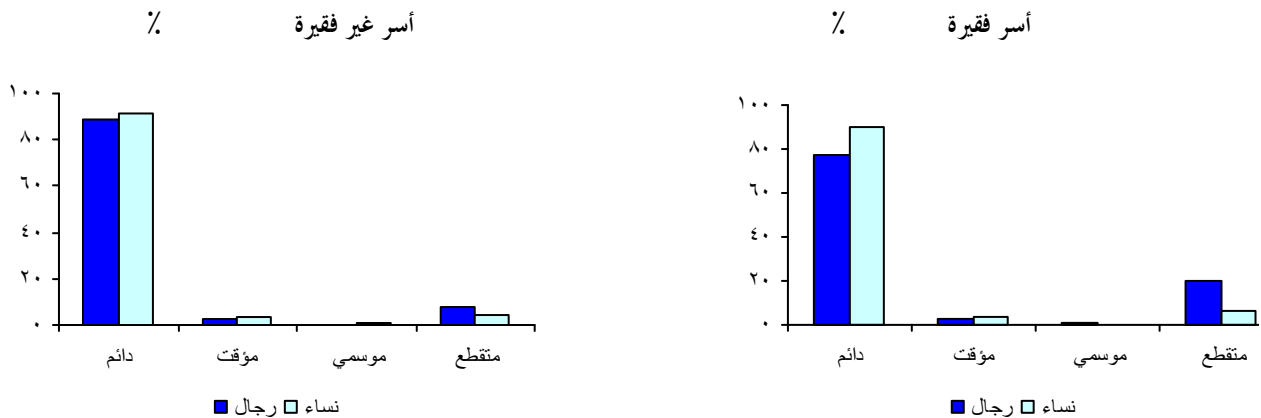
نوع الأسرة	محل الإقامة	نوع رئيس الأسرة	مدى الاستقرار في العمل لرؤساء الأسر			
			دائم	مؤقت	موسمي	متقطع
أسر فقيرة	حضر	رجال	٧٧,٩	٣,١	٠,٨	١٨,١
		نساء	٧٠,٦	١٧,٦	٠	١١,٨
		الجملة	٧٦,٨	٢,٦	٠,٥	٢٠,٢
	ريف	رجال	٩٤,٧	٠	٠	٥,٣
		نساء	٧٧,١	٢,٧	٠,٦	١٩,٧
		الجملة	٩٠,٣	٣,٢	٠	٦,٥
أسر غير فقيرة	حضر	رجال	٨٩,٩	٣,٢	٠,١	٦,٨
		نساء	٩١,٤	٤,٥	٠,٤	٣,٧
		الجملة	٩١,١	٣,٣	٠,٦	٥
	ريف	رجال	٨٨,٥	٢,٣	٠,١	٩,١
		نساء	٨٩,١	٢,٧	٠,١	٨
		الجملة	٩١,٢	٣,٨	٠,٥	٤,٥

تشير بيانات جدول (٩) وشكل (٩) أن معظم رؤساء الأسر من الجنسين يعمل بشكل دائم وكانت النسب للنساء أعلي من الرجال بغض النظر عن محل الإقامة ونوع الأسرة، حيث بلغت هذه النسبة ٩٠,٣٪ من جملة رؤساء الأسر الفقيرة من النساء مقابل ٧٧,١٪ للرجال، ارتفعت هذه النسبة للنساء بالريف الي ٩٤,٧٪ مقابل ٧٦,٨٪ للرجال كما إرتفعت لرؤساء الأسر وخاصة من الرجال للأسر غير الفقيرة (٨٩,١) مقارنة بالأسر الفقيرة (٧٧,١٪) ويعكس ذلك جودة الاعمال التي يقوم بها رؤساء الأسر من الرجال لأسر غير فقيرة حيث يتمتعون بمستوى تعليمي عالي يؤهلهم للألتحاق بأعمال دائمه عكس رؤساء الأسر الفقيرة من الرجال، بينما تقاربت نسبة العمالة الدائمة بين رؤساء الأسر الغير فقيرة من النساء والرجال وإن ارتفعت قليلا بين النساء (٩١,٢٪، ٨٩,١٪ علي الترتيب).

كما يلاحظ من بيانات الجدول إرتفاع نسبة العمالة المتقطعة بين رؤساء الأسر من الرجال عن النساء وفي الريف عن الحضر، حيث بلغت هذه النسبة بين رؤساء الأسر الفقيرة من الرجال ١٨,١٪ في الحضر مقابل ٢٠,٢٪ في الريف، بينما تبين عكس هذا النمط بالنسبة لرؤساء الأسر الفقيرة النساء حيث بلغت ١٩,٧٪ في الحضر مقابل ٥,٣٪ في الريف.

#### شكل (٩) التوزيع النسبي لرؤساء الأسر الفقيرة وغير الفقيرة العاملين

وفقا للنوع ومدى الاستقرار في العمل عام ٢٠١٣/٢٠١٢



توضح بيانات جدول (١٠) وشكل (١٠) إرتفاع نسبة رؤساء الأسر الفقيرة من العاملين خارج المنشآت إلى أكثر من ثلاثة أرباع رؤساء الأسر الفقيرة من النساء (٧٨,٥٪) مقابل أكثر من نصف الرجال (٥٤,١٪)، إرتفعت هذه النسبة في الريف عن الحضر حيث بلغت ٨٦,٨٪ بالريف لرؤساء الأسر الفقيرة من النساء مقابل ٦٠,٢٪ للرجال بينما بلغت في الحضر ٤١,٢٪ لرؤساء الأسر الفقيرة من النساء مقابل ٣٧,١٪ للرجال.

تشير البيانات كذلك إلى إرتفاع نسبة من العاملين بالقطاع الخاص في الحضر عن الريف حيث بلغت النسبة بالحضر حوالي ٤٧٪ لرؤساء الأسر الفقيرة من النساء مقابل حوالي ٤٢٪ للرجال، وتقل النسبة في الريف لتصل إلى حوالي ١٢٪ بين رؤساء الأسر النساء اللاتي يعملن في القطاع الخاص مقابل حوالي ١٨٪ للرجال، وتقاربت نسبة العاملين في القطاع الحكومي من رؤساء الأسر الرجال في الحضر والريف (٢١,١٪، ٢١,٩٪علي الترتيب) بينما بلغت هذه النسبة ١١,٨٪ لرؤساء الأسر من النساء بالحضر مقابل ١,٣٪ في الريف.

اما بالنسبة لرؤساء الأسر غير الفقيرة فقد أوضحت البيانات تركيز عمالة رؤساء الأسر من النساء في الريف خارج المنشآت (٦٦,٢٪ مقابل حوالي ٤٤٪ بين رؤساء الأسر الغير فقيرة من الرجال) بينما تركزت العمالة في الحضر في القطاع الحكومي (٥٦,٦٪ للنساء مقابل ٣٢,٢٪ للرجال) اما عمالة الرجال في الحضر فقد تركزت في القطاع الخاص (٢٧٪ للنساء مقابل ٤٨,٩٪ للرجال).

جدول (١٠) التوزيع النسبي لرؤساء الأسر الفقيرة وغير فقيرة وفقا للنوع

والقطاع الاقتصادي ومحل الإقامة ٢٠١٢/ ٢٠١٣

القطاع الاقتصادي					نوع رئيس الأسرة	محل الإقامة	نوع الأسرة
الجملة	قطاعات أخرى	خارج المنشآت	خاص (استثماري/عادي)	حكومي/ عام/ أعمال عام			
١٠٠	٠,٣	٣٧,١	٤١,٥	٢١,١	رجال	حضر	أسر فقيرة
١٠٠	٠	٤١,٢	٤٧,١	١١,٨	نساء		
١٠٠	٠,١	٦٠,٢	١٧,٩	٢١,٩	رجال	ريف	أسر فقيرة
١٠٠	٠	٨٦,٨	١١,٨	١,٣	نساء		
١٠٠	٠,١	٥٤,١	٢٤,٢	٢١,٦	رجال	جملة	أسر غير فقيرة
١٠٠	٠	٧٨,٥	١٨,٣	٣,٢	نساء		
١٠٠	٠,٦	١٨,٣	٤٨,٩	٣٢,٢	رجال	حضر	أسر غير فقيرة
١٠٠	٢,٥	١٣,٩	٢٧	٥٦,٦	نساء		
١٠٠	٠,٣	٤٣,٥	٢٥,٢	٣١,١	رجال	ريف	أسر غير فقيرة
١٠٠	٠,٦	٦٦,٢	١٣,٦	١٩,٧	نساء		
١٠٠	٠,٤	٣١,٩	٣٦,١	٣١,٦	رجال	جملة	أسر غير فقيرة
١٠٠	١,٣	٤٥,١	١٩	٣٤,٥	نساء		

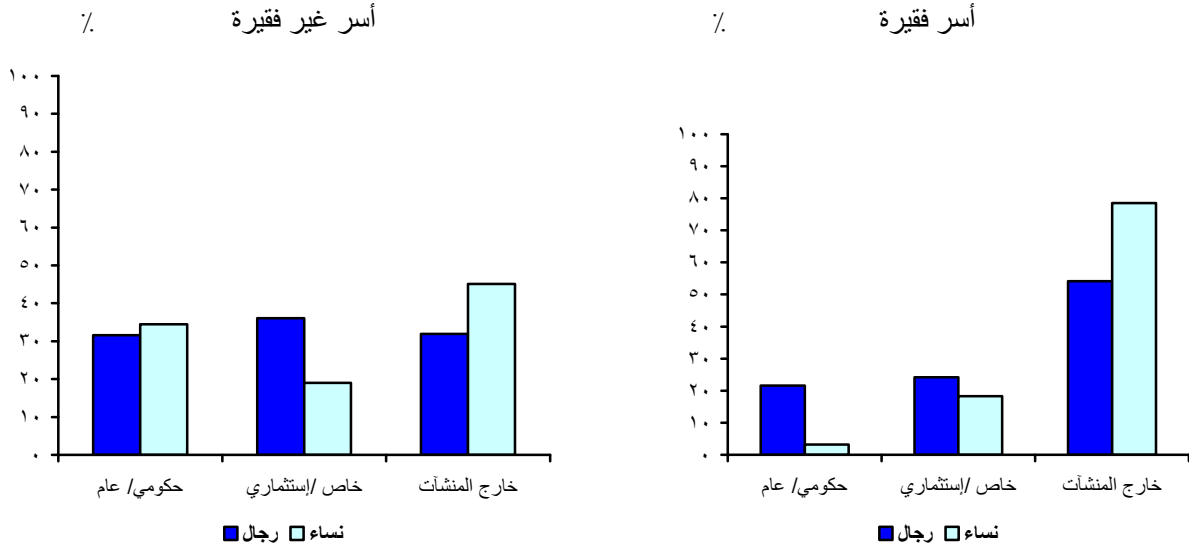
• قطاعات أخرى تشمل (قطاع تعاوني/ جمعيات أهلية/ قطاع مشترك)

## ٥- الفقر والقطاع الاقتصادي:

توضح بيانات جدول (١٠) وشكل (١٠) إرتفاع نسبة رؤساء الأسر الفقيرة من العاملين خارج المنشآت إلى أكثر من ثلاثة أرباع رؤساء الأسر الفقيرة من النساء (٧٨,٥٪) مقابل أكثر من نصف الرجال (٥٤,١٪)، إرتفعت هذه النسبة في الريف عن الحضر حيث بلغت ٨٦,٨٪ بالريف لرؤساء الأسر الفقيرة من النساء مقابل ٦٠,٢٪ للرجال بينما بلغت في الحضر ٤١,٢٪ لرؤساء الأسر الفقيرة من النساء مقابل ٣٧,١٪ للرجال. تشير البيانات كذلك إلى إرتفاع نسبة من العاملين بالقطاع الخاص في الحضر عن الريف حيث بلغت النسبة بالحضر حوالي ٤٧٪ لرؤساء الأسر الفقيرة من النساء مقابل حوالي ٤٢٪ للرجال، وتقل النسبة في الريف لتصل إلى حوالي ١٢٪ بين رؤساء الأسر النساء اللاتي يعملن في القطاع الخاص مقابل حوالي ١٨٪ للرجال، وتقاربت نسبة العاملين في القطاع الحكومي من رؤساء الأسر الرجال في الحضر والريف (٢١,١٪، ٢١,٩٪علي الترتيب) بينما بلغت هذه النسبة ١١,٨٪ لرؤساء الأسر من النساء بالحضر مقابل ١,٣٪ في الريف.

اما بالنسبة لرؤساء الأسر غير الفقيرة فقد أوضحت البيانات تركيز عمالة رؤساء الأسر من النساء في الريف خارج المشآت (٦٦,٢٪ مقابل حوالي ٤٤٪ بين رؤساء الأسر الغير فقيرة من الرجال) بينما تركزت العمالة في الحضر في القطاع الحكومي (٥٦,٦٪ للنساء مقابل ٣٢,٢٪ للرجال) اما عمالة الرجال في الحضر فقد تركزت في القطاع الخاص ٢٧٪ للنساء مقابل ٤٨,٩٪ للرجال).

شكل (١٠) التوزيع النسبي لرؤساء الأسر الفقيرة وغير فقيرة وفقا للنوع والقطاع الاقتصادي ٢٠١٣/ ٢٠١٢



#### رابعاً : الظروف السكنية للأسر وممتلكاتها:

##### ١- الظروف السكنية للأسر:

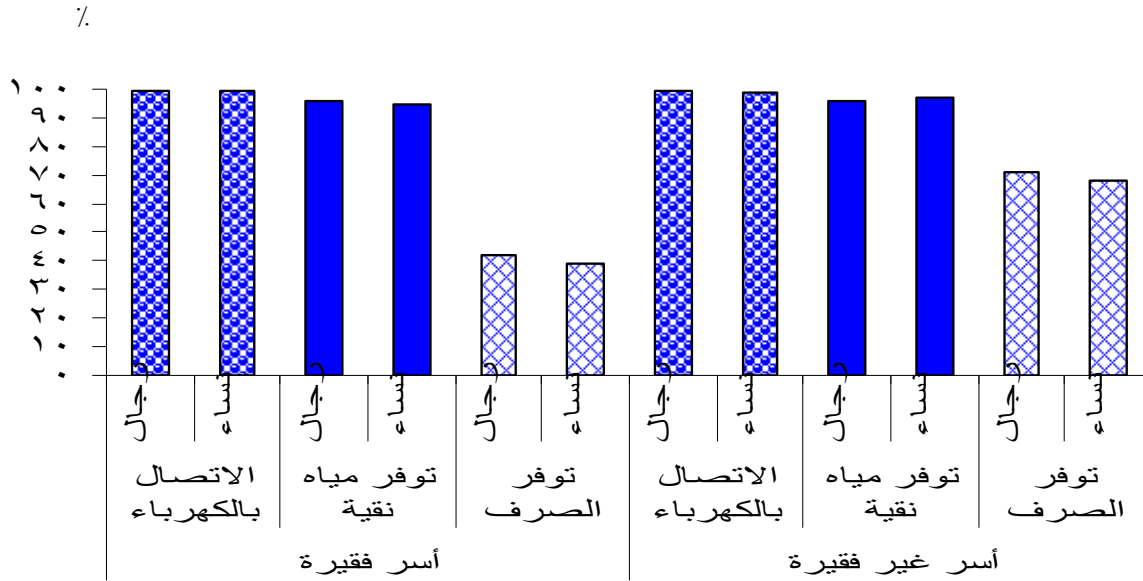
تعكس الظروف السكنية وممتلكات الأسرة المستوي المعيشي للأسرة ويُعد الحصول على الخدمات الأساسية مثل الكهرباء والمياه النقية والصرف الصحي مؤشراً للرفاهية الاقتصادية كما يؤثر تأثيراً كبيراً على الأحوال الصحية للأسر، وتعكس بيانات جدول (١١) وشكل (١١) نسب الأسر الفقيرة وغير الفقيرة التي يتصل مسكنهم بالكهرباء والمياه النقية والصرف الصحي وتظهر البيانات أن الغالبية العظمى من الأسر الفقيرة وغير الفقيرة يتمتعوا بشبكة كهرباء وتوافر المياه النقية ولا توجد إختلافات جوهرية بين الأسر عدا في محافظات الحدود، وتقاربت نسبة الأسر الفقيرة التي يتوافر لديهم كهرباء والتي يرأسها رجال ٩٩,٧٪ والنساء ٩٩,٢٪، كما بلغت نسبة الأسر الفقيرة التي يرأسها رجال وتتصل منازلهم بشبكات مياه نقيه حوالي ٩٦٪ مقابل حوالي ٩٥٪ للنساء، في حين أن ٤١,٨٪ من الأسر الفقيرة التي يرأسها رجال لديهم شبكة صرف صحي مقابل ٣٨,٨٪ للنساء، أظهرت البيانات أيضا إرتفاع هذه النسب بين الأسر الغير الفقيرة، ويزداد توافر الكهرباء والمياه النقية للأسر الفقيرة في المناطق الحضرية مقارنة بالمناطق الريفية وتوضح البيانات أنه مازال هناك الحاجة إلى بذل المزيد من الجهود لتوفير خدمات الصرف الصحي بين الأسر التي لم تصل إليها هذه الخدمات بالمناطق الريفية خاصة بالوجه القبلي ومحافظات الحدود.

جدول (١١) نسب الأسر الفقيرة والغير فقيرة وفقاً لنوع رئيس الأسرة

و الظروف السكنية وإقليم الإقامة ٢٠١٣ / ٢٠١٢

		أسر غير فقيرة						أسر فقيرة						الأقاليم
توفر الصرف الصحي		توفر مياه نقية		الاتصال بالكهرباء		توفر الصرف الصحي		توفر مياه نقية		الاتصال بالكهرباء				
رجال	نساء	رجال	نساء	رجال	نساء	رجال	نساء	رجال	نساء	رجال	نساء			
٦٨,٣	٧١,٠	٩٧,٢	٩٦,١	٩٩,١	٩٩,٧	٣٨,٨	٤١,٨	٩٤,٨	٩٥,٧	٩٩,٢	٩٩,٧	اجمالي الجمهورية		
٩٨,٢	٩٧,٦	١٠٠,٠	١٠٠,٠	١٠٠,٠	٩٩,٣	٩٠,٧	٩٤,٧	١٠٠,٠	٩٩,٧	١٠٠,٠	٩٩,٠	محافظات الحضرية		
٩٥,٤	٩٦,٢	٩٩,١	٩٧,٦	٩٩,٤	٩٩,٧	١٠٠,٠	٩٥,٠	١٠٠,٠	٩٧,٩	١٠٠,٠	١٠٠,٠	حضر وجه بحري		
٦٧,١	٦٣,٨	٩٣,١	٩١,٣	٩٩,٣	١٠٠,٠	٦٧,٩	٥٨,٤	٩٤,٣	٩٢,٢	٩٨,١	٩٩,٧	ريف وجه بحري		
٨٣,٨	٨٧,١	٩٩,٦	٩٩,٧	٩٨,٩	٩٩,٦	٦٥,٢	٦٦,٧	١٠٠,٠	٩٩,٠	١٠٠,٠	١٠٠,٠	حضر وجه قبلي		
١٢,٥	١٩,٤	٩٨,٢	٩٧,٤	٩٩,٦	٩٩,٩	٧,٦	٩,٦	٩١,٩	٩٥,٦	٩٩,٠	٩٩,٧	ريف وجه قبلي		
٦٨,٤	٥٦,٥	٧٨,٩	٩١,٨	١٠٠,٠	٩٩,٣	٠,٠	٣٥,٣	٠,٠	٨٤,٨	١٠٠,٠	١٠٠,٠	محافظات الحدود		

شكل (١١) نسب الأسر الفقيرة والغير فقيرة وفقاً لنوع رئيس الأسرة و الظروف السكنية ٢٠١٣ / ٢٠١٢



٢ - حيازة الأسر للأجهزة المنزلية والسلع المعمرة:

جدول (١٢) نسبة حيازة الأسر الفقيرة و الغير فقيرة للأجهزة المنزلية والسلع المعمرة وفقاً لنوع رئيس الأسرة ٢٠١٢/٢٠١٣ %

حيازة السلع المعمرة	أسر فقيرة			أسر غير فقيرة		
	رجال	نساء	جملة	رجال	نساء	جملة
بوتاجاز / كهرباء / غاز	٩٨,٦	٩٧,٢	٩٨,٤	٩٩,٥	٩٩	٩٩
ثلاجة	٨٨,٥	٨٢,١	٨٧,٧	٩٦,١	٨٩	٩٥
مروحة كهربائية	٩٠,٨	٨٧,١	٩٠,٣	٩٤,٧	٩٠	٩٤
تلفزيون ملون	٨٩,٧	٨٣,٧	٨٩	٩٥,٦	٨٨	٩٤
تليفون محمول	٩٢,٣	٨٥,٤	٩١,٤	٩٤,٩	٧٦	٩١
خلاط / مفرمه	٨١,١	٧١,١	٧٩,٨	٩٣,٤	٨٢	٩١
دش / توصيلة دش	٨٢,٧	٧٤,٣	٨١,٧	٩١,١	٨١	٨٩
مكواة كهربائية	٤٨,٧	٣٩,٩	٤٧,٦	٧٧,١	٥٩	٧٤
غسالة ملابس عادية	٨٢,٨	٨١,٥	٨٢,٧	٥٧,٧	٦٠	٥٨
سخان مياه غاز/كهرباء	١٩,٢	١٩,٩	١٩,٣	٥٦	٤٥	٥٤
كاسيت	١٣,٣	١٢,١	١٣,٢	٣٠,٥	٢٧	٣٠
كمبيوتر شخصي	١٠,٤	٤,١	٩,٦	٣٤	٢٣	٣٢
خط تليفون عادي	١٠,١	٧,٥	٩,٨	٣٠,٢	٣٣	٣١
دراجة عادية	٨,٣	٤,٤	٧,٩	٨,٩	٤,١	٨
غسالة نصف اتوماتيك	٦,٢	٣,٦	٥,٩	١٦,٦	١٣	١٦
موتوسيكل / فسا	٥,٧	١,٤	٥,٢	٨,٣	٢,٧	٧,٣
غسالة ملابس أوتوماتيك	٥,٢	٣	٤,٩	٢٨,٧	٢١	٢٧
تلفزيون أبيض و اسود	٤,٥	٥,٨	٤,٦	٢,١	٣,٣	٢,٣
مكسنة كهربائية	٣,٢	١,٤	٣	٢٦,٥	١٨	٢٥
دبب فريزر	٢,٥	١,١	٢,٣	١١,٩	٨,٨	١١
جهاز تكييف	٢,١	١,٧	٢	١٠,٤	٧,٧	٩,٩
انترنت / وصلة / راوتر	٢	١,٩	٢	١٤,٩	١١	١٤
ماكينة خياطة	٢	٢,٢	٢	٤,٣	٥	٤,٤
ميكرويف شواية	١,٢	٠,٨	١,٢	٤,٢	٣,١	٤
بوتاجاز/كبروسين	٠,٩	٠,٣	٠,٨	٤,٩	٤,٢	٤,٨
فيديو- دى فى دى	٠,٦	٠,٦	٠,٦	٢,٢	٢,٢	٢,٢
سيارة ركوب خاصة	٠,٥	٠	٠,٥	٩	٢,٦	٧,٧
فلتر مياه	٠,٥	٠	٠,٤	٥	٣,٥	٤,٧
غسالة أطباق كهربائية	٠,٣	٠	٠,٢	١	٠,٧	٠,٩
كاميرا عادية	٠,١	٠,٦	٠,٢	١,٥	١,٢	١,٥
كاميرا غير عادية	٠,١	٠	٠,١	١,٦	١	١,٥
كتشن ماشين	٠,١	٠	٠,١	٢,١	١,٢	١,٩

يبين الجدول رقم (١٢) نسبة الأسر الفقيرة وغير الفقيرة التي لديها أجهزته وسلع معمرة وتشير البيانات الى أن أكثر من ٨٥٪ من الأسر الفقيرة وغير فقيرة لديهم بوتاجاز و ثلاجة والتلفزيون الملون والشدش وأجهزته المحمول وكانت النسب بين رؤساء الأسر من الرجال أعلي من النساء مما يعكس حدة الفقر بين الأسرة التي ترأسها سيدة، وكانت نسبة الحيازة للأسر الفقيرة اقل من الأسر غير الفقيرة. حوالى ٩٩٪ من الأسر التي يرأسها رجال لديها بوتاجاز مقابل ٩٧,٢٪ من الأسر التي يرأسها نساء، كما بلغت نسبة الأسر الفقيرة التي يرأسها رجال الذين لديهم ثلاجه ٨٩٪ مقابل ٨٢,١٪ للنساء ، ارتفعت نسبة الأسر الفقيرة التي يرأسها رجال عن الأسر التي ترأسها نساء في إمتلاك جهاز تليفون محمول حيث بلغت ( ٩٢,٣٪، ٨٥,٤٪ على الترتيب)، كما وصلت نسبة الأسر التي يرأسها رجال و لديها وصلة دش حوالى ٨٣٪ مقابل ٧٤,٣٪ من الأسر التي ترأسها نساء. تساوت نسبة الأسر الفقيرة التي لديها انترنت لكل من النساء و الرجال حيث بلغت ٢٪ لكلا النوعين. اظهرت البيانات وجود فجوة في الممتلكات بين الأسر الفقيرة والأسر غير الفقيرة التي يرأسها كل من الرجال والنساء.

- ١- بلغت نسبة الفقراء ٢٦,٣٪ من جملة السكان بالجمهورية عام ٢٠١٢ / ٢٠١٣ وارتفعت إلى ٢٦,٩٪ للأسر التي يرأسها رجال مقابل ٢٢٪ للأسر التي ترأسها نساء.
- ٢- بلغ متوسط حجم الأسرة ٥,٨ فرد للأسر الفقيرة التي يرأسها الرجال بينما بلغ متوسط حجم الأسرة الفقيرة التي ترأسها نساء حوالي خمسة افراد.
- ٣- حوالي ٩٨٪ من رؤساء الأسر الرجال الفقراء متزوجون بينما حوالي ٦٨٪ من رؤساء الأسر النساء الفقيرات اراامل.
- ٤- بلغت نسبة الأمية حوالي ٨٣٪ لرؤساء الأسر النساء بالأسر الفقيرة مقابل حوالي ٤٦٪ بين رؤساء الأسر الرجال، بلغت نسبة رؤساء الأسر الفقيرة من الرجال الحاصلين على مؤهل متوسط حوالي ٢١٪ مقابل حوالي ٤٪ من النساء. وبلغت نسبة رؤساء الأسر الفقيرة من الرجال الحاصلين على مؤهل جامعي فأعلى حوالي ٤٪ مقابل ٠,٦٪ من النساء.
- ٥- سجلت أعلى نسبة لرؤساء الأسر الفقيرة للرجال العاملين بأجر نقدي حيث بلغت ٥٥٪ للرجال مقابل ٤٪ لرؤساء الأسر النساء.
- ٦- ارتفعت نسبة من يعمل لحسابه ولا يستخدم أحد بين رؤساء الأسر النساء في الريف من الأسر الفقيرة عن رؤساء الأسر الرجال حيث بلغت النسبة حوالي ١٠٪، و حوالي ١٥٪ على التوالي بينما بلغت هذه النسبة حوالي (١٤٪، ٦,٣٪) على التوالي في الحضر.
- ٧- ٦٣٪ لرؤساء الأسر الفقيرة من النساء يعملن في مهنة الزراعة والصيد مقابل حوالي ٣٣٪ لرؤساء الأسر الرجال.
- ٨- هناك حوالي ٩٥٪ من رؤساء الأسر الفقيرة من النساء في الحضر يعملن بصفة دائمة مقابل ٧٧,٩٪ من اجمالي رؤساء الأسر الفقيرة الرجال.
- ٩- ارتفاع نسبه رؤساء الأسر الفقيرة الذين يعملون بالقطاع الخاص بنوعيه (إستثماري/عادي) في الحضر عن الريف حيث بلغت النسبه حوالي ٤٧٪ لرؤساء الأسر النساء مقابل حوالي ٤٢٪ للرجال.
- ١٠- حوالي ٨٧٪ لرؤساء الأسر الفقيرة من النساء بالريف يعملن خارج المنشآت مقابل حوالي ٦٠٪ للرجال.
- ١١- بلغت نسبة الأسر الفقيرة التي يتوافر لديهم كهرباء والتي يرأسها رجال ٩٩,٧ مقابل ٩٩,٢ للنساء ، كما بلغت نسبة الأسر الفقيرة التي يرأسها رجال وتتصل منازلهم بشبكات مياه نقيه حوالي ٩٦٪ مقابل حوالي ٩٥٪ للنساء، في حين أن حوالي ٢٤٪ فقط من الأسر الفقيرة التي يرأسها رجال لديهم شبكة صرف صحي مقابل ٣٩٪ للنساء.
- ١٢- وجود فجوة في بعض الممتلكات بين الأسر الفقيرة والأسر غير الفقيرة التي يرأسها كل من الرجال والنساء، حيث يمتلك ٥٪ من الأسر الفقيرة غساله ملابس اتوماتيك مقابل ٢٧٪ للأسر غير الفقيرة وكذلك بالنسبة لأمتلاك اجهزة التكييف وسيارات الركوب.