



جمهورية مصر العربية
ال جهاز المركزي للتعينة العامة والإحصاء

النشرة السنوية
لإحصاء التشييد والبناء
لشركات القطاع العام / الأعمال العام
عام ٢٠١٥ / ٢٠١٦



ال جهاز المركزي للتعينة العامة والإحصاء

مدينة نصر - ش صلاح سالم - القاهرة - مصر

تليفون: (+202)24023031 - صندوق بريد: 2086 - فاكس: (+202) 24024099

الموقع الإلكتروني: www.capmas.gov.eg

البريد الإلكتروني: pres_capmas@capmas.gov.eg



إصدار يولييه ٢٠١٧

مرجع رقم ٧١ - ٢٢٢٢١ - ٢٠١٦

طبع بمطبعة الجهاز المركزي
للتعينة العامة والإحصاء



جمهورية مصر العربية

الجهاز المركزى للتعبئة العامة والإحصاء

النشرة السنوية
لإحصاء التشييد والبناء
لشركات القطاع العام / الأعمال العام
عام ٢٠١٥ / ٢٠١٦

عند إعادة نشر أو اقتباس
أى مادة من هذا الإصدار، يرجى الإشارة إلى المصدر وهو
الجهاز المركزى للتعبئة العامة والإحصاء

إصدار يولييه ٢٠١٧

مرجع رقم ٧١-٢٢٢٢١-٢٠١٦

تقديم

يعتبر قطاع التشييد والبناء أحد الدعائم الأساسية للتنمية الشاملة في مصر لما يتصف به هذا القطاع من تعدد وتنوع الأنشطة المرتبطة به وكذلك كثافة القوى العاملة التي تعمل به حيث يعد من أهم القطاعات الجاذبة لرؤوس الأموال وقوة العمل.

يقوم الجهاز المركزي للتعبئة العامة والإحصاء بإصدار "النشرة السنوية لإحصاء التشييد والبناء لشركات القطاع العام / الأعمال العام"، بهدف توفير البيانات اللازمة عن عدد الشركات العاملة في هذا النشاط وقيمة العمليات المنفذة وقيمة مستلزمات الإنتاج المستخدمة والقيمة المضافة الإجمالية وعدد العاملين بالإضافة إلى حركة الأصول الثابتة.

يقدم الجهاز هذه النشرة عن عام ٢٠١٥/٢٠١٦ للمهتمين بهذا المجال، راجيا أن تحقق الفائدة المرجوة.

والله ولي التوفيق ،،،

لواء / أبو بكر الجندي
رئيس الجهاز المركزي للتعبئة العامة والإحصاء

الفهرس

رقم الصفحة	البيان	رقم الجدول
١	- منهجية الإحصائية	
٦	- المؤشرات العامة	
	جداول النشرة	
	الباب الأول	
	ما تم تنفيذه عام ٢٠١٥ / ٢٠١٦	
١١	عدد العمليات وقيمة ماتم تنفيذه طبقاً لفصول النشاط الإقتصادى .	١
١٢	عدد العمليات وقيمة ماتم تنفيذه طبقاً للموقع الجغرافى للعملية .	٢
١٣	عدد العمليات وقيمة ماتم تنفيذه طبقاً لنوع العملية .	٣
١٤	قيمة ما تم تنفيذه طبقاً لنوع العملية وفصول النشاط الإقتصادى .	٤
١٦	قيمة ما تم تنفيذه طبقاً لنوع العملية والموقع الجغرافى لها .	٥
١٨	قيمة ما تم تنفيذه طبقاً لنوع العملية والأنشطة الإقتصادية للجهة المتعاقد معها فى جميع القطاعات .	٦
٢٠	قيمة ما تم تنفيذه طبقاً لنوع العملية والأنشطة الإقتصادية للجهة المتعاقد معها فى القطاع العام .	٧
٢٢	قيمة ما تم تنفيذه طبقاً لنوع العملية والأنشطة الإقتصادية للجهة المتعاقد معها فى القطاع الخاص .	٨
٢٤	قيمة ما تم تنفيذه طبقاً لنوع العملية والأنشطة الإقتصادية للجهة المتعاقد معها فى القطاع الحكومى .	٩
	الباب الثانى	
	مستلزمات سلعية وخدمية عام ٢٠١٥ / ٢٠١٦	
٢٧	كمية وقيمة الخامات الرئيسية المستخدمة طبقاً للنوع وفصول النشاط الإقتصادى .	١٠
٢٨	قيمة الخامات المساعدة المستخدمة طبقاً للنوع وفصول النشاط الإقتصادى .	١١
٢٩	كمية وقيمة الخامات الرئيسية المستخدمة طبقاً للنوع والموقع الجغرافى للعمليات .	١٢
٣٠	قيمة الخامات المساعدة المستخدمة طبقاً لنوع المادة والموقع الجغرافى للعمليات .	١٣
٣١	كمية وقيمة الخامات الرئيسية المستخدمة طبقاً لنوع المادة والعملية .	١٤
٣٢	قيمة الخامات المساعدة المستخدمة طبقاً لنوع المادة والعملية .	١٥
٣٣	قيمة المستلزمات السلعية المستخدمة طبقاً لفصول النشاط الإقتصادى .	١٦
34	قيمة المستلزمات السلعية والمصروفات الخدمية والضرائب طبقاً لفصول النشاط الإقتصادى .	١٧

تابع الفهرس

رقم الصفحة	البيان	رقم الجدول
	الباب الثالث	
	القيمة المضافة عام ٢٠١٥/ ٢٠١٦	
٣٦	قيمة ماتم تنفيذه والإيرادات الأخرى طبقاً لفصول النشاط الإقتصادي .	١٨
٣٧	قيمة ماتم تنفيذه والإيرادات الأخرى ومستلزمات الإنتاج والقيمة المضافة الإجمالية والصفافية طبقاً لفصول النشاط الإقتصادي .	١٩
	الباب الرابع	
	حركة الاصول عام ٢٠١٥/٢٠١٦	
٣٩	التكوينات الرأسمالية طبقاً لفصول النشاط الإقتصادي.	٢٠
٤٠	عدد الآلات والمعدات ووسائل النقل المملوكة للشركات طبقاً لنوعها وفصول النشاط الإقتصادي .	٢١
٤١	قيمة المخزون طبقاً لفصول النشاط الإقتصادي.	٢٢
٤٢	المصرفيات الخدمية والمصرفيات الأخرى طبقاً لفصول النشاط الإقتصادي.	٢٣
٤٣	حركة الأصول الثابتة طبقاً لفصول النشاط الإقتصادي .	٢٤
٤٤	المشروعات تحت التنفيذ خلال العام طبقاً لفصول النشاط الإقتصادي.	٢٥
	الباب الخامس	
	العمالة والأجور عام ٢٠١٥/٢٠١٦	
46	عدد الشركات وعدد العاملين طبقاً للمهنة والنوع ودرجة الاستقرار وفصول النشاط الإقتصادي .	٢٦
٤٨	الاجور النقدية لفئات العاملين والتأمينات الاجتماعية والمزايا العينية طبقاً لفصول النشاط الإقتصادي .	٢٧
	الباب السادس	
	بيانات خاصة بالبيئة	
50	عدد الشركات الموزعة طبقاً لاستخدام الطاقة الشمسية ولوجود نفايات أو مخلفات بها ونوعها وطرق التصرف فيها وتوفيق أوضاعها مع متطلبات وزارة البيئة طبقاً لفصول النشاط الإقتصادي.	٢٨

منهجية الإحصائية

ينفرد نشاط التشييد والبناء عن غيره من الأنشطة الأخرى بخصائص مميزة ترتبط بحجم الإنتاج وتنوع العمالة وتعدد المقاولات الجزئية (أعمال الباطن) ولقد تطور الإنتاج تطوراً سريعاً يستوجب دراسته لتوفير البيانات الإحصائية اللازمة.

أولاً: أهداف الإحصائية :

تهدف هذه الإحصائية إلى توفير البيانات التالية :

- ١- قيمة ما تم تنفيذه من عمليات .
- ٢- قيمة مستلزمات الإنتاج المستخدمة .
- ٣- القيمة المضافة الإجمالية والصفية .
- ٤- حساب التكوينات الرأسمالية .
- ٥- حساب حركة الأصول الثابتة .
- ٦- توزيع المنفذ طبقاً للنشاط وقطاع الجهة المتعاقد معها .
- ٧- عدد الشركات العاملة في نشاط التشييد والبناء وعدد العاملين بها .
- ٨- قيمة الأجور النقدية والتأمينات الاجتماعية والمزايا العينية .

ثانياً: المجتمع والشمول :

تشمل هذه الإحصائية بيانات عن جميع شركات القطاع العام / الأعمال العام العاملة في نشاط التشييد والبناء بصفة أساسية بما في ذلك الشركات العاملة في نشاط إستصلاح الأراضي ولا تشمل هذه الإحصائية:

- ١- وحدات القطاع العام الأخرى التي تمارس نشاطا للتشييد والبناء الذاتي .
- ٢- الوحدات الحكومية التي تمارس نشاطا للتشييد والبناء الذاتي .

ثالثاً: وحدة العد :

هي كل عملية تشييد أو بناء في جمهورية مصر العربية قامت بتنفيذها الشركات خلال سنة الإحصاء مع استبعاد الإنشاءات ذات الطبيعة الأمنية الخاصة .

رابعاً: فترة جمع البيان :

جمعت البيانات عن سنة مالية تبدأ من أول يوليو ٢٠١٥ وتنتهي في آخر يونيو ٢٠١٦

خامساً: الاستثمار المستخدمة :

تحتوى الاستثمار على عدة جداول يستوفى بعضها على مستوى الشركة والبعض الآخر على مستوى العملية وفقاً للآتى :

١- بيانات على مستوى الشركة :

- أ- العمالة طبقاً للمهنة ودرجة الإستقرار والنوع .
- ب- الأجور والمزايا التقديرية والعينية والتأمينات الاجتماعية .
- ج- المقاولات الجزئية التي أسندت لمقاولي الباطن .
- د- إيرادات الشركة.
- هـ- المستلزمات السلعية طبقاً للنوع والمخزون.
- و- المستلزمات الخدمية وأوجه الإستخدام الأخرى طبقاً للنوع .
- ز- عدد الآلات والمعدات ووسائل النقل المملوكة للشركة .
- ح- حركة الأصول الثابتة المملوكة للشركة .

٢- بيانات على مستوى العملية :

- أ- اسم العملية وموقع وتاريخ البدء وقيمة التعاقد وقيمة ما تم تنفيذه خلال السنوات السابقة وخلال السنة وحتى نهاية السنة وأسم الجهة المتعاقد معها.
- ب- المستلزمات السلعية والخدمية المستخدمة فى العمليات .

سادساً: التصنيف والأدلة المستخدمة :

- ١- دليل تصنيف النشاط الإقتصادى ISIC ver. 4 إصدار عام ٢٠٠٧ .
- ٢- دليل الوحدات الإدارية بجمهورية مصر العربية مرجع رقم ٢٠٠٦/٩٠١ .

سابعاً: نسبة الاستجابة :

بلغ حجم إطار الإحصائية عدد ٢٥ شركة وقد وردت بالكامل بنسبة استجابة ١٠٠٪. ومنها عدد ٤ شركات لم تقم بأعمال التشييد خلال العام.

ثامناً: التعاريف والمفاهيم المستخدمة :

١ - قيمة التعاقد:

هي القيمة المتعاقد عليها عند بدء التنفيذ بعد إدخال أى تعديل على العقد أثناء التشغيل .

٢ - نوع التعاقد :

- أ- تعاقد أصلى: هو التعاقد الذي يتم بين الشركة وصاحب العملية مباشرة.
ب- تعاقد من الباطن: هو التعاقد الذي لا يتم بين الشركة وصاحب العملية مباشرة بل يتم بين الشركة وشركة مقاولات أخرى متعاقدة مع صاحب العملية .

٣ - نوع المشيد أوالهدف من العملية :

- قد يكون الهدف من العملية أحد الحالات الآتية:
مبنى سكنى - مبنى صناعى - مبنى زراعى - مبنى صحى - مبنى تعليمى - مبنى إدارى- مبنى آخر -
طريق - كوبرى - نفق - محطة مياه - محطة كهرباء - محطة مجارى- شبكة مياه - شبكة كهرباء-
شبكة مجارى - حفر آبار مياه واستصلاح أراضى- حفر آبار بترول - إنشاءات صرف ورى - إنشاءات أخرى.

٤ - قيمة ما تم تنفيذه خلال السنة :

يقصد بها قيمة الأعمال التي تم تنفيذها خلال السنة سواء كانت بواسطة الشركة أو بواسطة مقاولي الباطن وتشمل :

أ- قيمة كل العمل :

بالنسبة للعمليات التي بدأت وإنتهت منها الشركة خلال السنة .

ب- قيمة الجزء من العمل :

بالنسبة لذلك الجزء من العمل الذى أُنجز فقط خلال السنة للعمليات الآتية :

(١) العمليات التي بدأ العمل فيها من فترة سابقة لسنة الإحصاء وإنتهت خلالها .

(٢) العمليات التي بدأ العمل فيها خلال سنة الإحصاء ومازال مستمراً بعد تلك السنة.

٥- مستلزمات سلعية وخدمية :

أ- مستلزمات سلعية :

تتمثل في السلع المستخدمة في العمليات مثل :

- (١) الخامات : كالحديد و الأسمنت و الطوب و الرمل والزلط والمواسير و الأخشاب والحوائط والخرسانة الجاهزة والبلاط والأدوات الصحية و الأدوات المعدنية والأدوات الكهربائية .
- (٢) الوقود والزيوت والشحومات : كالفحم والمواد البترولية والغاز وكهرباء التشغيل .
- (٣) قطع الغيار والمهمات .
- (٤) المخلفات .
- (٥) الأدوات الكتابية .
- (٦) المياه والإنارة.

ب- مستلزمات خدمية :

تتمثل في الخدمات التالية :

- (١) مصروفات تشغيل لدى الغير ومقاولى الباطن .
- (٢) مصروفات صيانة .
- (٣) مصروفات اتصالات .
- (٤) مصروفات خدمة أخرى .

٦- القيمة المضافة:

أ- القيمة المضافة الإجمالية:

القيمة المضافة الإجمالية = (قيمة ما تم تنفيذه من عمليات خلال السنة + الإيرادات الأخرى)
- (مستلزمات الإنتاج السلعية والخدمية والضرائب) .

حيث أن قيمة ما تم تنفيذه من عمليات خلال السنة (التعاقد الأصلي + التعاقد من الباطن)

ب- القيمة المضافة الصافية:

القيمة المضافة الصافية = القيمة المضافة الإجمالية - إهلاك العام .

٧- التكوينات الرأسمالية :

أ- التكوينات الرأسمالية الإجمالية :

التكوين الرأسمالي الإجمالي = التكوين الرأسمالي الثابت ± صافي التغير في المخزون .

ب- التكوينات الرأسمالية الصافية :

التكوين الرأسمالي الصافي = التكوين الرأسمالي الإجمالي - إهلاك العام .

تاسعاً: الرموز المستخدمة :

(-) البيان يساوى صفر.

() القيمة سالبه .

عاشراً: طرق اتاحة البيانات :

ورقى _ الموقع الالكترونى _ CD

ملحوظة:

يلاحظ وجود فروق طفيفة في بعض أرقام القيم المتناظرة لدى مطابقة بعض الجداول نتيجة التقريب الآلي للأرقام .

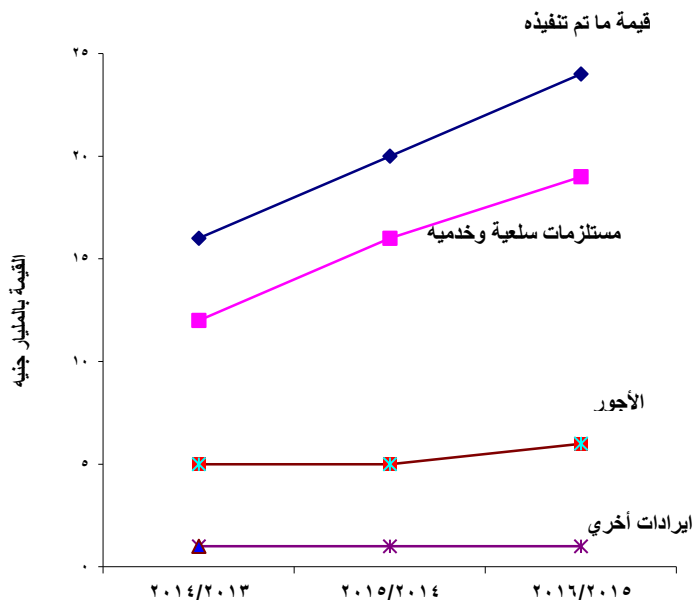
المؤشرات العامة

- مقارنة بيانات النشرة السنوية لإحصاء التشييد والبناء لشركات القطاع العام /الاعمال العام عام 2016/2015 بمثلتها

عام ٢٠١٤/٢٠١٥ لوظ الآتى:

- ١- بلغ عدد الشركات ٢١ شركة عام ٢٠١٥/ ٢٠١٦ دون تغيير عن العام السابق.
- ٢- بلغت قيمة ما تم تنفيذه من عمليات ٢٣,٩ مليار جنيه عام ٢٠١٦/٢٠١٥ مقابل ٢٠,٦ مليار جنيه عام ٢٠١٥/٢٠١٤ بنسبة زيادة قدرها ١٦,٣ % .
- ٣- بلغت قيمة مستلزمات سلعية وخدمية ١٨,٨ مليار جنيه عام ٢٠١٦/٢٠١٥ مقابل ١٦,٠ مليار جنيه عام ٢٠١٥/٢٠١٤ بنسبة زيادة قدرها ١٧,٦ % .
- ٤- بلغت قيمة الإيرادات الأخرى ٥٦٣,١ مليون جنيه عام ٢٠١٦/٢٠١٥ مقابل ٦٧٤,٥ مليون جنيه عام ٢٠١٥/٢٠١٤ بنسبة إنخفاض قدرها ١٦,٥ % .
- ٥- بلغت القيمة المضافة الإجمالية ٥,٠ مليار جنيه عام ٢٠١٦/٢٠١٥ مقابل ٤,٦ مليار جنيه عام ٢٠١٥/٢٠١٤ بنسبة زيادة قدرها ٨,٧ % .
- ٦- بلغ عدد الآلات والمعدات ٣٣.٣٢ معده عام ٢٠١٦/٢٠١٥ مقابل ٣١٢١٧ معده عام ٢٠١٥/٢٠١٤ بنسبة زيادة قدرها ٥,٨ % .
- ٧- بلغت القيمة الصافية للأصول آخر العام ٤,٠ مليار جنيه عام ٢٠١٦/٢٠١٥ مقابل ٤,٢ مليار جنيه عام ٢٠١٤/٢٠١٣ بنسبة إنخفاض قدرها ٢,٩ % .
- ٨- بلغت قيمة التكوين الاستثمارى للمشروعات تحت التنفيذ ٤١٢,٠ مليون جنيه عام ٢٠١٦/٢٠١٥ مقابل ٤٦٣,٢ مليون جنيه عام ٢٠١٥/٢٠١٤ بنسبة انخفاض قدرها ١١,٠ % .
- ٩- بلغ عدد العاملين ١١٣٢٢٨ عاملاً عام ٢٠١٦/٢٠١٥ مقابل ١١٠٠٥٩ عاملاً عام ٢٠١٤/ ٢٠١٥ بنسبة زيادة قدرها ٢,٩ % .
- ١٠- بلغت قيمة الأجور النقدية و التأمينات الإجتماعية و المزايا العينية ٥,٨ مليار جنيه عام ٢٠١٦/٢٠١٥ مقابل ٥,٢ مليار جنيه عام ٢٠١٥/٢٠١٤ بنسبة زيادة قدرها ١٢,٣ % .

تطور بعض بيانات التشييد والبناء قطاع عام / أعمال عام خلال الفترة (٢٠١٦/٢٠١٥ - ٢٠١٤/٢٠١٣)

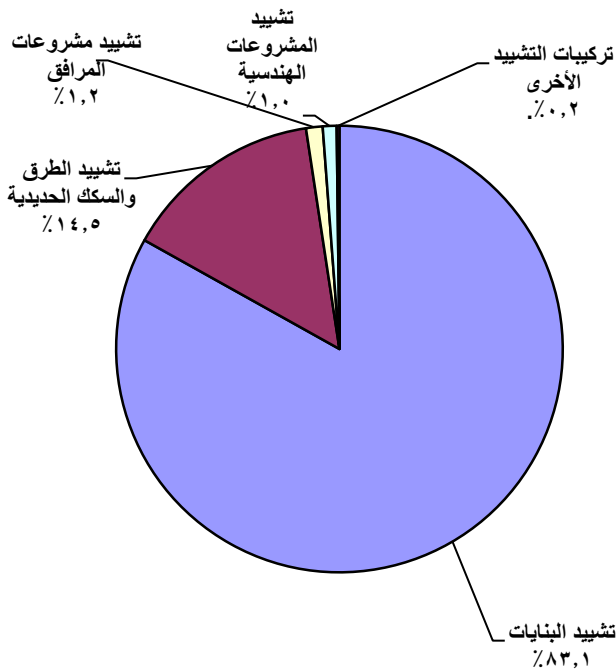


(القيمة بالمليون جنيه)

السنوات	٢٠١٤/٢٠١٣	٢٠١٥/٢٠١٤	٢٠١٦/٢٠١٥	البيان
	١٥٦٧٦	٢٠٥٨٠	٢٣٩٢٨	قيمة ما تم تنفيذه
	٦١٧	٦٧٤	٥٦٣	إيرادات أخرى
	١٢٤٤٩	١٥٩٥١	١٨٧٥٨	مستلزمات سلعية وخدمية
	٥٥٥١	٥١٥١	٥٧٨٤	الأجور (١)

(١) الأجور: تشمل الأجور النقدية والتأمينات الإحتتماعية والمزايا العينية

قيمة ما تم تنفيذه من عمليات موزعة طبقاً لفصول النشاط الاقتصادي لعام ٢٠١٦/٢٠١٥

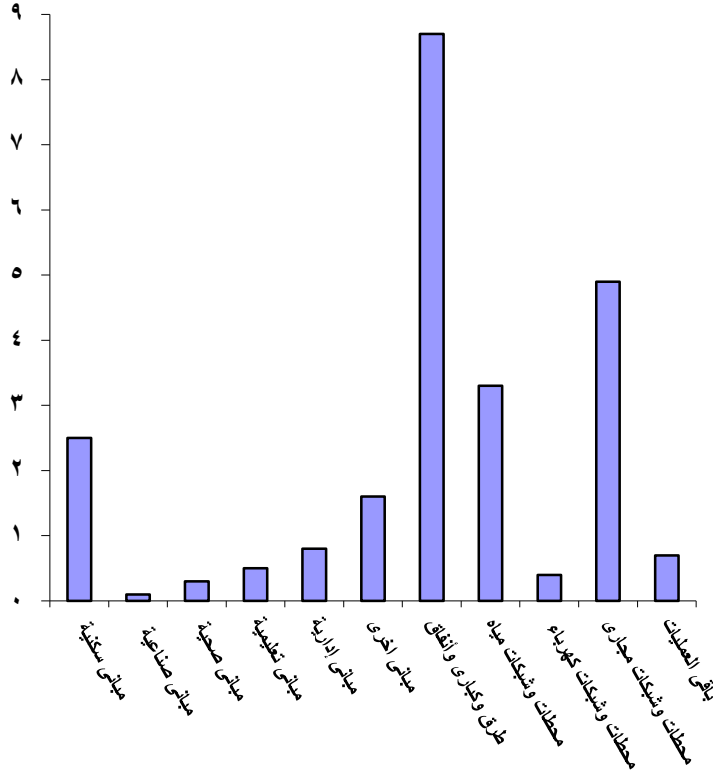


(القيمة بالمليون جنيه)

النسبة	قيمة ما تم تنفيذه	فصول النشاط الاقتصادي
٨٣,١%	١٩٨٨٦	تشبيد البنايات
١٤,٥%	٣٤٦٧	تشبيد الطرق والسكك الحديدية
١,٢%	٢٨٨	تشبيد مشروعات المرافق
١,٠%	٢٢٨	تشبيد المشروعات الهندسية
٠,٢%	٥٩	تركيبات التشبيد الأخرى
١٠٠%	٢٣٩٢٨	الإجمالي

قيمة ما تم تنفيذه من عمليات طبقاً لنوع العملية لعام ٢٠١٦/٢٠١٥

القيمة بالمليار جنيه



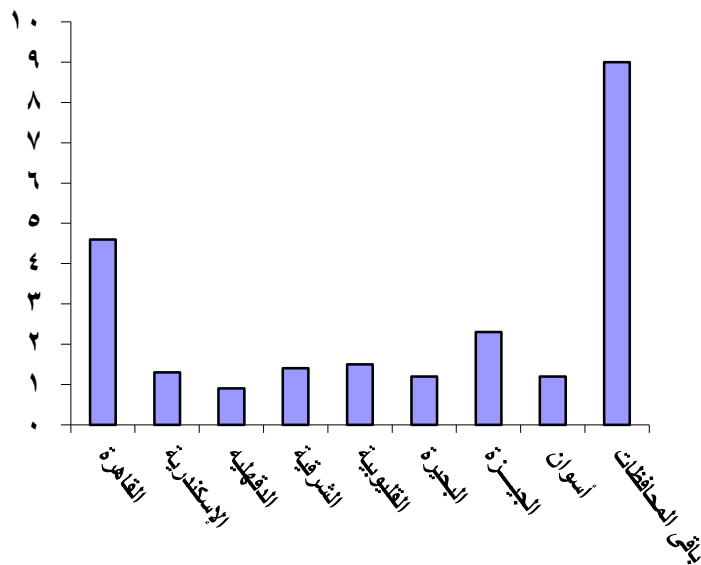
(القيمة بالمليون جنيه)

نوع الهدف من العملية	قيمة ما تم تنفيذه
مباني سكنية	٢٥٤٣
مباني صناعية	١٤٧
مباني صحية	٣٠٢
مباني تعليمية	٥٣٣
مباني إدارية	٧٨٣
مباني أخرى *	١٥٩٥
طرق وكبارى وأنفاق	٨٧٣٤
محطات وشبكات مياه	٣٣١٥
محطات وشبكات كهرباء	٣٥٧
محطات وشبكات مجارى	٤٨٩٦
باقي العمليات	٧٢٣
إجمالي	٢٣٩٢٨

* مثل المخازن والجراجات والمساجد والفنادق..... الخ

قيمة ما تم تنفيذه طبقاً للموقع الجغرافي للعمليات لعام ٢٠١٦/٢٠١٥

القيمة بالمليار جنيه



(القيمة بالمليون جنيه)

الموقع الجغرافي	قيمة ما تم تنفيذه
القاهرة	٤٦١٤
الإسكندرية	١٣٥١
الدقهلية	٨٥٩
الشرقية	١٣٦٨
القليوبية	١٤٩٧
البحيرة	١٢٢٩
الجيزة	٢٣١٦
أسوان	١٢٠٢
باقي المحافظات	٩٤٩٢
إجمالي	٢٣٩٢٨

جداول النشرة

الباب الأول

ماتم تنفيذه عام ٢٠١٦/٢٠١٥

جدول رقم (1) : عدد العمليات وقيمة ما تم تنفيذه طبقا لفصول النشاط الإقتصادي لعام 2016/2015

القيمة بالألف جنيه

فصول النشاط الإقتصادي	عدد العمليات	قيمة ما تم تنفيذه خلال العام (1)				الإجمالي العام	قيمة ما تم تنفيذه بواسطة	قيمة ما تم تنفيذه بواسطة
		بواسطة الباطن		بواسطة الشركة	الإجمالي العام			
		مصنعية	شامل					
الإجمالي العام	2199	16209635	5048242	2669979	23927856	67.7	32.3	
تشبيد البنايات	1794	12882514	4760781	2242422	19885717	64.8	35.2	
تشبيد الطرق والسكك الحديدية	235	2955047	136543	375215	3466805	85.2	14.8	
تشبيد مشروعات المرافق	119	212318	25196	50406	287920	73.7	26.3	
تشبيد المشروعات الهندسية الأخرى	37	102365	125722	-	228087	44.9	55.1	
تركيبات التشبيد الأخرى	14	57391	-	1936	59327	96.7	3.3	

(1) تم تبويب قيمة ما تم تنفيذه طبقا لطريقة التنفيذ إما بواسطة الشركة أو بواسطة مقاولين آخرين

جدول رقم (2) : عدد العمليات وقيمة ما تم تنفيذه طبقا للموقع الجغرافي للعمليات لعام 2015/2016

القيمة بالألف جنيه

%	%	الإجمالي العام	قيمة ما تم تنفيذه			عدد العمليات	الموقع الجغرافي للعمليات
			بواسطة الباطن		بواسطة الشركة		
			مصنعية	شامل			
32.3	67.7	23927856	2669979	5048242	16209635	2199	الإجمالي العام
38.5	61.5	4613624	734171	1040267	2839186	413	القاهرة
27.5	72.5	1350921	107724	263210	979987	106	الأسكندرية
30.8	69.2	645971	63979	134823	447169	30	بورسعيد
23.1	76.9	769305	41182	136619	591504	54	السويس
44	56	363761	28907	131264	203590	59	دمياط
37	63	858926	146233	171925	540768	74	الدقهلية
32.6	67.4	1367845	157781	288189	921875	127	الشرقية
29	71	1497191	99109	334825	1063257	125	القليوبية
35.8	64.2	643384	58667	171885	412832	46	كفر الشيخ
43.3	56.7	536718	55463	176909	304346	76	الغربية
39.6	60.4	804185	7255	311234	485696	114	المنوفية
29.9	70.1	1228735	109465	257733	861537	95	البحيرة
40.2	59.8	807664	82789	241813	483062	105	الأسماعيلية
24.9	75.1	2316358	237106	340497	1738755	178	الجيزة
28.5	71.5	98611	1090	27002	70519	18	بنى سويف
27.9	72.1	133924	21486	15884	96554	28	الفيوم
30.8	69.2	362208	40980	70410	250818	45	المنيا
34.4	65.6	853371	113150	180207	560014	74	أسيوط
26.3	73.7	894526	40943	194294	659289	69	سوهاج
32.1	67.9	312133	50814	49254	212065	67	قنا
30.6	69.4	1202185	131133	236304	834748	71	أسوان
41.7	58.3	317978	86366	46155	185457	33	الأقصر
24.3	75.7	638819	139900	15536	483383	66	البحر الأحمر
11.6	88.4	474809	15769	39325	419715	31	الوادى الجديد
25.5	74.5	201633	42089	9337	150207	23	مطروح
33.3	66.7	272196	35511	55188	181497	33	شمال سيناء
35.8	64.2	360875	20917	108153	231805	39	جنوب سيناء

جدول رقم (3) : عدد العمليات وقيمة ما تم تنفيذه طبقا لنوع العملية لعام 2016/2015

القيمة بالآلف جنيه

%	%	الإجمالي العام	قيمة ما تم تنفيذه			عدد العمليات	نوع العملية
			بواسطة الباطن		بواسطة الشركة		
			مصنعية	شامل			
32.3	67.7	23927856	2669979	5048242	16209635	2199	الإجمالي العام
63.2	36.8	2543245	648179	959638	935428	198	مبانى سكنية
25.9	74.1	147163	539	37543	109081	22	مبانى صناعية
-	-	-	-	-	-	-	مبانى زراعية
29.9	70.1	302280	35427	54957	211896	42	مبانى صحية
37.5	62.5	533313	53706	146300	333307	79	مبانى تعليمية
32	68	783274	60433	190194	532647	97	مبانى ادارية
24.4	75.6	1595047	170559	218720	1205768	115	مبانى اخرى
19	81	8734268	839391	821774	7073103	527	طرق وكبارى وانفاق
31	69	1751065	80632	461453	1208980	170	محطات مياة
44.7	55.3	72828	13460	19116	40252	19	محطات كهرباء
37.1	62.9	1502838	129945	427430	945463	146	محطات مجارى
28.2	71.8	1563513	44617	395944	1122952	175	شبكات مياة
28.2	71.8	284435	64769	15424	204242	73	شبكات كهرباء ومحولات
47.1	52.9	3393191	478873	1119628	1794690	413	شبكات مجارى
24.8	75.2	69431	2818	14430	52183	7	حفر آبار مياة واستصلاح اراضى
32.3	67.7	596323	39407	153208	403708	103	انشاءات صرف ورى
35.4	64.6	55642	7224	12483	35935	13	انشاءات اخرى

جدول رقم 4: قيمة ما تم تنفيذه طبقا لنوع العملية وفصول النشاط الإقتصادي لعام 2016/2015

القيمة بالألف جنيه

محطات مياه	طرق وكبارى وانفاق	مبانى أخرى	مبانى إدارية	مبانى تعليمية	مبانى صحية	مبانى زراعية	مبانى صناعية	مبانى سكنية	نوع العملية
									فصول النشاط الإقتصادي
1751065	8734268	1595047	783274	533313	302280	-	147163	2543245	الإجمالى العام
1751065	5090903	1589304	783274	533313	302280	-	147163	2543245	تشبيد البنايات
-	3465898	-	-	-	-	-	-	-	تشبيد الطرق والسكك الحديدية
-	-	-	-	-	-	-	-	-	تشبيد مشروعات المرافق
-	118140	5743	-	-	-	-	-	-	تشبيد المشروعات الهندسية الأخرى
-	59327	-	-	-	-	-	-	-	تركيبات التشبيد الأخرى

تابع جدول رقم 4: قيمة ما تم تنفيذه طبقا لنوع العملية وفصول النشاط الإقتصادي لعام 2016/2015

القيمة بالآلف جنيه

الإجمالي العام	إنشاءات أخرى	إنشاءات صرف وري	حفر آبار مياه وإستصلاح أراضي	شبكات مجارى	شبكات كهرباء ومحولات	شبكات مياه	محطات مجارى	محطات كهرباء	نوع العملية
									فصول النشاط الإقتصادي
23927856	55642	596323	69431	3393191	284435	1563513	1502838	72828	الإجمالي العام
19885717	54735	391491	69431	3393191	130654	1561823	1502838	41007	تشبيد البنائيات
3466805	907	-	-	-	-	-	-	-	تشبيد الطرق والسكك الحديدية
287920	-	118288	-	-	153781	-	-	15851	تشبيد مشروعات المرافق
228087	-	86544	-	-	-	1690	-	15970	تشبيد المشروعات الهندسية الأخرى
59327	-	-	-	-	-	-	-	-	تركيبات التشبيد الأخرى

جدول رقم 5: قيمة ما تم تنفيذه طبقا لنوع العملية والموقع الجغرافى لعام 2016/2015

القيمة بالآلف جنيه

محطات مياه	طرق وكبارى وانفاق	مبانى أخرى	مبانى إدارية	مبانى تعليمية	مبانى صحية	مبانى زراعية	مبانى صناعية	مبانى سكنية	نوع العملية
									الموقع الجغرافى للعملية
1751065	8734268	1595047	783274	533313	302280	-	147163	2543245	الإجمالى العام
155886	1011669	235565	586253	12396	114271	-	29827	1080106	القاهرة
67584	619750	129567	16519	2599	-	-	159	145321	الأسكندرية
11348	575503	861	-	18	93	-	-	-	بورسعيد
-	400373	82286	5082	48681	0	-	-	71493	السويس
28754	131581	-	20	38429	11794	-	-	14297	دمياط
102140	95190	260612	10085	7933	14090	-	-	121384	الدقهلية
371449	188411	229768	765	58	-	-	14589	5357	الشرقية
100558	565785	89237	86223	1133	-	-	95579	46614	القليوبية
59889	259407	3883	-	98960	2628	-	-	-	كفر الشيخ
13071	82964	79221	-	499	1387	-	1851	-	الغربية
123018	205351	85484	246	49032	19608	-	-	48002	المنوفية
98128	467035	121974	3192	40023	860	-	-	56137	البحيرة
33237	284830	5665	8908	11401	4045	-	-	103804	الأسماعيلية
159538	1231035	78779	10109	29000	30185	-	-	168611	الجيزة
24454	57701	-	-	-	-	-	-	-	بنى سويف
3654	68076	-	-	5301	1056	-	-	9352	الفيوم
3924	263362	14889	-	4401	5262	-	-	21782	المنيا
110106	289800	-	-	27726	32640	-	-	190079	أسيوط
102893	463122	73	-	34866	8707	-	-	19435	سوهاج
29645	75317	-	2863	2452	-	-	4735	10244	قنا
34911	141204	126736	-	16948	-	-	-	310701	أسوان
25249	20199	-	-	63863	-	-	285	85960	الأقصر
73751	391424	11225	8316	44	55654	-	138	33823	البحر الأحمر
-	380016	3860	-	37550	-	-	-	-	الوادى الجديد
1642	94450	2379	-	-	-	-	-	-	مطروح
10048	124734	32924	27437	-	-	-	-	-	شمال سيناء
6188	245979	59	17256	-	-	-	-	743	جنوب سيناء

تابع جدول رقم 5: قيمة ما تم تنفيذه طبقا لنوع العملية والموقع الجغرافى لعام 2015/2016

القيمة بالآلف جنيه

الإجمالى العام	إنشاءات أخرى	إنشاءات صرف ورى	حفر آبار مياه وإستصلاح أراضي	شبكات مجارى	شبكات كهرباء ومحولات	شبكات مياه	محطات مجارى	محطات كهرباء	نوع العملية الموقع الجغرافى للعملية
23927856	55642	596323	69431	3393191	284435	1563513	1502838	72828	الإجمالى العام
4613624	21776	72760	36973	651917	15725	484174	91648	12678	القاهرة
1350921	-	51248	-	118459	5611	54111	139883	110	الأسكندرية
645971	-	9201	-	12437	-	5675	30835	-	بورسعيد
769305	-	31637	-	57132	8458	36797	-	27366	السويس
363761	-	17407	-	74862	27053	15789	3775	-	دمياط
858926	-	118	-	7012	408	4648	235099	207	الدقهلية
1367845	-	4036	4804	224868	56037	145835	105862	16006	الشرقية
1497191	-	8002	5934	240355	3727	27908	226136	-	القليوبية
643384	-	72452	-	131445	-	14720	-	-	كفر الشيخ
536718	-	1665	-	301899	467	34829	18865	-	الغربية
804185	-	10456	-	174867	-	41655	46466	-	المنوفية
1228735	-	8098	-	166515	5094	75081	186598	-	البحيرة
807664	-	111119	-	196830	-	35842	11983	-	الأسماعيلية
2316358	9662	90410	525	134434	94096	135000	144343	631	الجيزة
98611	-	3410	-	940	278	11828	-	-	بنى سويف
133924	163	-	-	21966	4990	4173	14860	333	الفيوم
362208	-	2369	-	16129	11004	19086	-	-	المنيا
853371	2	5239	-	86559	2840	31252	63149	13979	أسيوط
894526	-	3452	-	121556	2509	118197	19716	-	سوهاج
312133	-	1396	-	122564	10539	24267	28111	-	قنا
1202185	-	25027	-	368449	442	56087	121264	416	أسوان
317978	-	-	-	68578	27679	25869	296	-	الأقصر
638819	3830	-	-	-	2415	58199	-	-	البحر الأحمر
474809	-	4928	-	24153	4837	19465	-	-	الوادى الجديد
201633	-	555	21195	52571	-	28841	-	-	مطروح
272196	-	34884	-	15564	226	13852	12527	-	شمال سيناء
360875	20209	26454	-	1130	-	40333	1422	1102	جنوب سيناء

جدول رقم 6: قيمة ما تم تنفيذه طبقا لنوع العملية والأنشطة الاقتصادية للجهة المتعاقد معها في جميع القطاعات لعام 2016/2015

القيمة بالألف جنيه

نوع العملية								
محطات مياه	طرق وكبارى وانفاق	مباني أخرى	مباني إدارية	مباني تعليمية	مباني صحية	مباني زراعية	مباني صناعية	مباني سكنية
1751065	8734268	1595047	783274	533313	302280	-	147163	2543245
الإجمالي العام								
-	8507	-	-	-	-	-	-	-
-	-	-	-	-	-	-	-	-
11151	15643	7948	29977	10941	-	-	13968	-
-	-	-	-	-	-	-	-	2276
1488082	120967	-	6880	22492	8718	-	-	1043
-	121473	37993	18	210	-	-	-	245620
-	-	-	6537	-	-	-	-	24223
-	4759614	21357	50	-	-	-	-	485
-	32630	1394	-	-	-	-	-	-
-	-	-	-	-	-	-	-	-
-	2860	22288	32747	-	-	-	-	-
-	-	9802	-	-	-	-	-	154148
-	-	-	-	-	-	-	-	-
-	-	-	-	-	-	-	-	-
251832	3672574	1333693	676854	25668	92976	-	133195	2040914
-	-	6765	13652	391650	159359	-	-	3413
-	-	7577	-	63863	21095	-	-	-
-	-	58497	1594	18489	-	-	-	-
-	-	87733	14965	-	20132	-	-	71123

تابع جدول رقم 6: قيمة ما تم تنفيذه طبقا لنوع العملية والأنشطة الاقتصادية للجهة المتعاقد معها في جميع القطاعات لعام 2016/2015

القيمة بالألف جنيه									نوع العملية
الإجمالي العام	إنشاءات أخرى	إنشاءات صرف وري	حفر آبار مياه واستصلاح أراضي	شبكات مجارى	شبكات كهرباء ومحولات	شبكات مياه	محطات مجارى	محطات كهرباء	
23927856	55642	596323	69431	3393191	284435	1563513	1502838	72828	الإجمالي العام
178858	-	142979	26592	-	780	-	-	-	الزراعة وإستغلال الغابات وقطع الأشجار وصيد الأسماك
3601	3601	-	-	-	-	-	-	-	التعدين وإستغلال المحاجر
201398	-	2114	-	52819	7067	26132	23638	-	الصناعات التحويلية
161888	-	3959	-	-	127697	-	-	27956	إمدادات الكهرباء والغاز والبخار وإمدادات تكييف الهواء
6376385	-	116007	-	2386392	55134	933653	1237017	-	أنشطة الإمداد المائى وشبكات الصرف الصحى وإدارة ومعالجة النفايات
695730	2678	4270	-	272065	303	-	-	11100	التشييد والبناء
30760	-	-	-	-	-	-	-	-	تجارة الجملة والتجزئة والإصلاح للمركبات ذات المحركات والدراجات البخارية
4915800	-	76616	-	34352	-	7703	-	15623	النقل والتخزين
34024	-	-	-	-	-	-	-	-	أنشطة خدمات الغذاء والإقامة
907	907	-	-	-	-	0	-	-	أنشطة المعلومات والإتصالات
58190	295	-	-	-	-	0	-	-	أنشطة الوساطة المالية
179013	5137	-	-	1733	-	8193	-	-	أنشطة العقارات والتأجير
229	229	-	-	0	-	0	-	-	الأنشطة العلمية والتقنية المتخصصة
-	-	-	-	-	-	-	-	-	الأنشطة الإدارية وخدمات الدعم
10030871	22586	250378	42839	643820	84996	498214	242183	18149	أنشطة الإدارة العامة والدفاع والضمان الإجتماعى الاجبارى
672953	-	-	-	2010	8458	87646	-	-	التعليم
92535	-	-	-	-	-	-	-	-	الصحة وأنشطة العمل الإجتماعى
80552	-	-	-	-	-	1972	-	-	الفنون والإبداع والتسلية
214162	20209	-	-	-	-	-	-	-	أنشطة الخدمات الأخرى

جدول رقم 7: قيمة ما تم تنفيذه طبقا لنوع العملية والأنشطة الاقتصادية للجهة المتعاقد معها في القطاع العام لعام 2015/2016

القيمة بالألف جنيه

محطات مياه	طرق وكبارى وانفاق	مبانى أخرى	مبانى إدارية	مبانى تعليمية	مبانى صحية	مبانى زراعية	مبانى صناعية	مبانى سكنية	نوع العملية
									أقسام النشاط الإقتصادى
9509	351635	65149	46628	11151	-	-	8034	115929	الإجمالى العام
-	-	-	-	-	-	-	-	-	الزراعة وإستغلال الغابات وقطع الأشجار وصيد الأسماك
-	-	-	-	-	-	-	-	-	التعدين وإستغلال المحاجر
9509	1585	360	29977	10941	-	-	8034	-	الصناعات التحويلية
-	-	-	-	-	-	-	-	-	إمدادات الكهرباء والغاز والبخار وإمدادات تكييف الهواء
-	-	-	-	-	-	-	-	-	أنشطة الإمداد المائى وشبكات الصرف الصحى وإدارة ومعالجة النفايات
-	21696	37962	-	210	-	-	-	7055	التشييد والبناء
-	-	-	-	-	-	-	-	-	تجارة الجملة والتجزئة والإصلاح للمركبات ذات المحركات والدراجات البخارية
-	328354	12183	-	-	-	-	-	-	النقل والتخزين
-	-	-	-	-	-	-	-	-	أنشطة خدمات الغذاء والإقامة
-	-	-	-	-	-	-	-	-	أنشطة المعلومات والإتصالات
-	-	7148	16651	-	-	-	-	-	أنشطة الوساطة المالية
-	-	-	-	-	-	-	-	108874	أنشطة العقارات والتأجير
-	-	-	-	-	-	-	-	-	الأنشطة العلمية والتقنية المتخصصة
-	-	-	-	-	-	-	-	-	الأنشطة الإدارية وخدمات الدعم
-	-	-	-	-	-	-	-	-	أنشطة الإدارة العامة والدفاع والضمان الإجتماعى الاجبارى
-	-	-	-	-	-	-	-	-	التعليم
-	-	-	-	-	-	-	-	-	الصحة وأنشطة العمل الإجتماعى
-	-	7496	-	-	-	-	-	-	الفنون والإبداع والتسلية
-	-	-	-	-	-	-	-	-	أنشطة الخدمات الأخرى

تابع جدول رقم 7: قيمة ما تم تنفيذه طبقا لنوع العملية والأنشطة الاقتصادية للجهة المتعاقد معها فى القطاع العام لعام 2015/2016

القيمة بالألف جنيه

الإجمالي العام	إنشاءات أخرى	إنشاءات صرف وري	حفر آبار مياه وإستصلاح أراضي	شبكات مجارى	شبكات كهرباء ومحولات	شبكات مياه	محطات مجارى	محطات كهرباء	نوع العملية
									أقسام النشاط الإقتصادى
821515	3583	8254	-	29195	127057	14179	23404	7808	الإجمالي العام
-	-	-	-	-	-	-	-	-	الزراعة وإستغلال الغابات وقطع الأشجار وصيد الأسماك
-	-	-	-	-	-	-	-	-	التعدين وإستغلال المحاجر
124485	-	160	-	27462	7067	5986	23404	-	الصناعات التحويلية
131481	-	3959	-	-	119714	-	-	7808	إمدادات الكهرباء والغاز والبخار وإمدادات تكييف الهواء
-	-	-	-	-	-	-	-	-	أنشطة الإمداد المائى وشبكات الصرف الصحى وإدارة ومعالجة النفايات
74010	2676	4135	-	-	276	-	-	-	التشييد والبناء
-	-	-	-	-	-	-	-	-	تجارة الجملة والتجزئة والإصلاح للمركبات ذات المحركات والدراجات البخارية
340537	-	-	-	-	-	-	-	-	النقل والتخزين
0	-	-	-	-	-	-	-	-	أنشطة خدمات الغذاء والإقامة
907	907	-	-	-	-	-	-	-	أنشطة المعلومات والاتصالات
23799	-	-	-	-	-	-	-	-	أنشطة الوساطة المالية
118800	-	-	-	1733	-	8193	-	-	أنشطة العقارات والتأجير
-	-	-	-	-	-	-	-	-	الأنشطة العلمية والتقنية المتخصصة
-	-	-	-	-	-	-	-	-	الأنشطة الإدارية وخدمات الدعم
-	-	-	-	-	-	-	-	-	أنشطة الإدارة العامة والدفاع والضمان الإجتماعى الاجبارى
-	-	-	-	-	-	-	-	-	التعليم
-	-	-	-	-	-	-	-	-	الصحة وأنشطة العمل الإجتماعى
7496	-	-	-	-	-	-	-	-	الفنون والإبداع والتسلية
-	-	-	-	-	-	-	-	-	أنشطة الخدمات الأخرى

جدول رقم 8: قيمة ما تم تنفيذه طبقا لنوع العملية والأنشطة الاقتصادية للجهة المتعاقد معها فى القطاع الخاص لعام 2016/2015

القيمة بالألف جنيه

محطات مياه	طرق وكبارى وانفاق	مبانى أخرى	مبانى إدارية	مبانى تعليمية	مبانى صحية	مبانى زراعية	مبانى صناعية	مبانى سكنية	نوع العملية
									أقسام النشاط الإقتصادى
-	137312	37793	23283	63863	33122	-	5934	359664	الإجمالى العام
-	-	-	-	-	-	-	-	-	الزراعة وإستغلال الغابات وقطع الأشجار وصيد الأسماك
-	-	-	-	-	-	-	-	-	التعدين وإستغلال المحاجر
-	4905	2284	-	-	-	-	5934	-	الصناعات التحويلية
-	-	-	-	-	-	-	-	-	إمدادات الكهرباء والغاز والبخار وإمدادات تكييف الهواء
-	-	-	-	-	-	-	-	-	أنشطة الإمداد المائى وشبكات الصرف الصحى وإدارة ومعالجة النفايات
-	99777	31	18	-	-	-	-	238565	التشييد والبناء
-	-	-	6537	-	-	-	-	24223	تجارة الجملة والتجزئة والإصلاح للمركبات ذات المحركات والدراجات البخارية
-	-	-	-	-	-	-	-	-	النقل والتخزين
-	32630	1394	-	-	-	-	-	-	أنشطة خدمات الغذاء والإقامة
-	-	-	-	-	-	-	-	-	أنشطة المعلومات والاتصالات
-	-	14895	1763	-	-	-	-	-	أنشطة الوساطة المالية
-	-	9802	-	-	-	-	-	25753	أنشطة العقارات والتأجير
-	-	-	-	-	-	-	-	-	الأنشطة العلمية والتقنية المتخصصة
-	-	-	-	-	-	-	-	-	الأنشطة الإدارية وخدمات الدعم
-	-	-	-	-	-	-	-	-	أنشطة الإدارة العامة والدفاع والضمان الإجتماعى الاجبارى
-	-	-	-	-	-	-	-	-	التعليم
-	-	7577	-	63863	12990	-	-	-	الصحة وأنشطة العمل الإجتماعى
-	-	-	-	-	-	-	-	-	الفنون والإبداع والتسلية
-	-	1810	14965	-	20132	-	-	71123	أنشطة الخدمات الأخرى

تابع جدول رقم 8: قيمة ما تم تنفيذه طبقا لنوع العملية والأنشطة الاقتصادية للجهة المتعاقد معها فى القطاع الخاص لعام 2015/2016

القيمة بالألف جنيه

الإجمالي العام	إنشاءات أخرى	إنشاءات صرف وري	حفر آبار مياه وإستصلاح أراضي	شبكات مجارى	شبكات كهرباء ومحولات	شبكات مياه	محطات مجارى	محطات كهرباء	نوع العملية
									أقسام النشاط الإقتصادى
979081	8740	135	-	272899	8010	3247	-	25079	الإجمالي العام
-	-	-	-	-	-	-	-	-	الزراعة وإستغلال الغابات وقطع الأشجار وصيد الأسماك
3601	3601	-	-	-	-	-	-	-	التعدين وإستغلال المحاجر
17204	-	-	-	834	-	3247	-	-	الصناعات التحويلية
21962	-	-	-	-	7983	-	-	13979	إمدادات الكهرباء والغاز والبخار وإمدادات تكييف الهواء
-	-	-	-	-	-	-	-	-	أنشطة الإمداد المائى وشبكات الصرف الصحى وإدارة ومعالجة النفايات
621720	2	135	-	272065	27	-	-	11100	التشييد والبناء
30760	-	-	-	-	-	-	-	-	تجارة الجملة والتجزئة والإصلاح للمركبات ذات المحركات والدراجات البخارية
-	-	-	-	-	-	-	-	-	النقل والتخزين
34024	-	-	-	-	-	-	-	-	أنشطة خدمات الغذاء والإقامة
-	-	-	-	-	-	-	-	-	أنشطة المعلومات والإتصالات
16658	-	-	-	-	-	-	-	-	أنشطة الوساطة المالية
40692	5137	-	-	-	-	-	-	-	أنشطة العقارات والتأجير
-	-	-	-	-	-	-	-	-	الأنشطة العلمية والتقنية المتخصصة
-	-	-	-	-	-	-	-	-	الأنشطة الإدارية وخدمات الدعم
-	-	-	-	-	-	-	-	-	أنشطة الإدارة العامة والدفاع والضمان الإجتماعى الاجبارى
-	-	-	-	-	-	-	-	-	التعليم
84430	-	-	-	-	-	-	-	-	الصحة وأنشطة العمل الإجتماعى
-	-	-	-	-	-	-	-	-	الفنون والإبداع والتسلية
108030	-	-	-	-	-	-	-	-	أنشطة الخدمات الأخرى

جدول رقم 9: قيمة ما تم تنفيذه طبقا لنوع العملية والأنشطة الاقتصادية للجهة المتعاقد معها فى القطاع الحكومى لعام 2016/2015

القيمة بالألف جنيه

محطات مياه	طرق وكبارى وانفاق	مبانى أخرى	مبانى إدارية	مبانى تعليمية	مبانى صحية	مبانى زراعية	مبانى صناعية	مبانى سكنية	نوع العملية
									أقسام النشاط الإقتصادى
1741556	8245321	1492105	713363	458299	269158	-	133195	2067652	الإجمالى العام
-	8507	-	-	-	-	-	-	-	الزراعة وإستغلال الغابات وقطع الأشجار وصيد الأسماك
-	-	-	-	-	-	-	-	-	التعدين وإستغلال المحاجر
1642	9153	5304	-	-	-	-	-	-	الصناعات التحويلية
-	-	-	-	-	-	-	-	2276	إمدادات الكهرباء والغاز والبخار وإمدادات تكييف الهواء
1488082	120967	-	6880	22492	8718	-	-	1043	أنشطة الإمداد المائى وشبكات الصرف الصحى وإدارة ومعالجة النفايات
-	-	-	-	-	-	-	-	-	التشييد والبناء
-	-	-	-	-	-	-	-	-	تجارة الجملة والتجزئة والإصلاح للمركبات ذات المحركات والدراجات البخارية
-	4431260	9174	50	-	-	-	-	485	النقل والتخزين
-	-	-	-	-	-	-	-	-	أنشطة خدمات الغذاء والإقامة
-	-	-	-	-	-	-	-	-	أنشطة المعلومات والإتصالات
-	2860	245	14333	-	-	-	-	-	أنشطة الوساطة المالية
-	-	-	-	-	-	-	-	19521	أنشطة العقارات والتأجير
-	-	-	-	-	-	-	-	-	الأنشطة العلمية والتقنية المتخصصة
-	-	-	-	-	-	-	-	-	الأنشطة الإدارية وخدمات الدعم
251832	3672574	1333693	676854	25668	92976	-	133195	2040914	أنشطة الإدارة العامة والدفاع والضمان الإجتماعى الاجبارى
-	-	6765	13652	391650	159359	-	-	3413	التعليم
-	-	-	-	-	8105	-	-	-	الصحة وأنشطة العمل الإجتماعى
-	-	51001	1594	18489	-	-	-	-	الفنون والإبداع والتسلية
-	-	85923	-	-	-	-	-	-	أنشطة الخدمات الأخرى

تابع جدول رقم 9: قيمة ما تم تنفيذه طبقا لنوع العملية والأنشطة الاقتصادية للجهة المتعاقد معها فى القطاع الحكومى لعام 2015/2016

القيمة بالألف جنيه

الإجمالى العام	إنشاءات أخرى	إنشاءات صرف وري	حفر آبارمياه وإستصلاح أراضي	شبكات مجارى	شبكات كهرباء ومحولات	شبكات مياه	محطات مجارى	محطات كهرباء	نوع العملية
									أقسام النشاط الإقتصادى
22127260	43319	587934	69431	3091097	149368	1546087	1479434	39941	الإجمالى العام
178858	-	142979	26592	-	780	-	-	-	الزراعة وإستغلال الغابات وقطع الأشجار وصيد الأسماك
-	-	-	-	-	-	-	-	-	التعدين وإستغلال المحاجر
59709	-	1954	-	24523	-	16899	234	-	الصناعات التحويلية
8445	-	-	-	-	-	-	-	6169	إمدادات الكهرباء والغاز والبخار وإمدادات تكييف الهواء
6376385	-	116007	-	2386392	55134	933653	1237017	-	أنشطة الإمداد المائى وشبكات الصرف الصحى وإدارة ومعالجة النفايات
-	-	-	-	-	-	-	-	-	التشييد والبناء
-	-	-	-	-	-	-	-	-	تجارة الجملة والتجزئة والإصلاح للمركبات ذات المحركات والدراجات البخارية
4575263	-	76616	-	34352	-	7703	-	15623	النقل والتخزين
-	-	-	-	-	-	-	-	-	أنشطة خدمات الغذاء والإقامة
-	-	-	-	-	-	-	-	-	أنشطة المعلومات والإتصالات
17733	295	-	-	-	-	-	-	-	أنشطة الوساطة المالية
19521	-	-	-	-	-	-	-	-	أنشطة العقارات والتأجير
229	229	-	-	-	-	-	-	-	الأنشطة العلمية والتقنية المتخصصة
-	-	-	-	-	-	-	-	-	الأنشطة الإدارية وخدمات الدعم
10030871	22586	250378	42839	643820	84996	498214	242183	18149	أنشطة الإدارة العامة والدفاع والضمان الإجتماعى الاجبارى
672953	-	-	-	2010	8458	87646	-	-	التعليم
8105	-	-	-	-	-	-	-	-	الصحة وأنشطة العمل الإجتماعى
73056	-	-	-	-	-	1972	-	-	الفنون والإبداع والتسلية
106132	20209	-	-	-	-	-	-	-	أنشطة الخدمات الأخرى

الباب الثاني

مستلزمات سلعيه وخدميه عام ٢٠١٥/٢٠١٦

جدول رقم 10 : كمية وقيمة الخامات الرئيسية المستخدمة طبقا لنوع المادة وفصول النشاط الإقتصادي لعام 2016/2015

القيمة بالألف جنيه									
الإجمالي العام	رمل وزلط		طوب		أسمنت		حديد تسليح		نوع المادة
	القيمة	الكمية بالطن	القيمة	الكمية بالطن	القيمة	الكمية بالطن	القيمة	الكمية بالطن	
1885021	353691	5646040	66333	147326	344838	446918	1120159	211813	الإجمالي العام
1287995	248167	4133533	66331	147322	172815	231173	800682	148830	تشديد البنائيات
568327	102699	1476025	2	4	167460	209317	298166	59563	تشديد الطرق والسكك الحديدية
14116	2825	36482	-	-	4218	5970	7073	1049	تشديد مشروعات المرافق
-	-	-	-	-	-	-	-	-	تشديد المشروعات الهندسية الأخرى
14583	-	-	-	-	345	458	14238	2371	تركيبات التشديد الأخرى

جدول رقم 11 : قيمة الخامات المساعدة المستخدمة طبقا لنوع المادة وفصول النشاط الإقتصادي لعام 2015/2016

القيمة بالآلف جنيه

الإجمالي العام	خامات متنوعة	أدوات كهربائية	أدوات معدنية	أدوات صحية	مواسير	بلاط	حوائط وخرسانة جاهزة	أخشاب	نوع المادة فصول النشاط الإقتصادي
3918203	2319013	153332	27907	240124	846532	63001	229462	38832	الإجمالي العام
2800098	1306743	85418	22477	240029	832310	62738	212324	38059	تشبيد البنائيات
964132	947602	1503	5398	95	6208	263	2908	155	تشبيد الطرق والسكك الحديدية
109489	32035	66411	32	-	8014	-	2997	-	تشبيد مشروعات المرافق
32545	32545	-	-	-	-	-	-	-	تشبيد المشروعات الهندسية الأخرى
11939	88	-	-	-	-	-	11233	618	تركيبات التشبيد الأخرى

جدول رقم 12 : كمية وقيمة الخامات الرئيسية المستخدمة طبقا لنوع المادة والموقع الجغرافى للعمليات لعام 2015/2016

القيمة بالألف جنيه									
الإجمالي العام للقيمة	رمل وزلط		طوب		أسمنت		حديد تسليح		نوع المادة موقع العملية
	القيمة	الكمية بالطن	القيمة	الكمية بالالف	القيمة	الكمية بالطن	القيمة	الكمية بالطن	
1885021	353691	5646040	66333	147326	344838	446918	1120159	211813	الإجمالي العام
302957	53248	827005	17806	38672	40192	51975	191711	35513	القاهرة
170923	66428	1109356	1443	2846	33421	42144	69631	13828	الأسكندرية
17032	7924	114827	55	108	6813	8553	2240	426	بورسعيد
154251	23710	352271	6117	13445	38529	49793	85895	16943	السويس
12169	1095	16634	43	62	3053	3820	7978	1583	دمياط
64567	11661	168667	2874	6740	18508	25538	31524	5493	الدقهلية
73047	5736	92678	2896	7545	17092	22955	47323	9114	الشرقية
117249	14677	212784	2643	4977	21900	27755	78029	15218	القليوبية
49035	7796	112639	6258	14987	14924	18867	20057	3959	كفر الشيخ
15980	3488	53864	366	639	3505	4620	8621	1583	الغربية
40267	19303	321942	1305	2775	1140	1494	18519	3445	المنوفية
93945	35121	571715	5793	12674	15801	20085	37230	7026	البحيرة
23382	820	13256	1573	3279	3092	4152	17897	3413	الأسماعيلية
321841	25438	432384	5194	11643	8547	11225	282662	51766	الجيزة
27517	5086	72697	45	68	6983	8819	15403	3070	بنى سويف
10552	2475	38650	5	9	4473	5799	3599	704	الفيوم
49793	5935	84977	101	202	11170	14049	32587	6150	المنيا
44318	4670	70572	795	1615	14404	18178	24449	4611	أسيوط
73179	8063	134307	673	1343	21237	28359	43206	8338	سوهاج
13908	934	17364	470	1163	6110	8209	6394	1195	قنا
78949	7405	128047	1499	4044	23487	30825	46558	9077	أسوان
15920	480	9349	2976	6425	4465	5988	7999	1510	الأقصر
23992	3009	41702	2987	6219	4085	5117	13911	2764	البحر الأحمر
60448	31993	537092	485	1253	11387	14823	16583	3199	الوادى الجديد
9776	2422	34755	320	642	4659	5821	2375	467	مطروح
13586	2666	38162	1257	3131	3551	4918	6112	1118	شمال سيناء
6438	2108	38344	354	820	2310	3037	1666	300	جنوب سيناء

جدول رقم 13 : قيمة الخامات المساعدة المستخدمة طبقا لنوع المادة والموقع الجغرافى لعام 2016/2015

القيمة بالألف جنيهه									نوع المادة
الإجمالى العام	خامات متنوعة	أدوات كهربائية	أدوات معدنية	أدوات صحية	مواسير	بلاط	حوائط وخرسانة جاهزة	أخشاب	موقع العملية
3918203	2319013	153332	27907	240124	846532	63001	229462	38832	الإجمالى العام
883890	482872	21962	2247	139852	183012	11794	32835	9316	القاهرة
138462	60746	5911	5104	7221	39994	10949	7597	940	الأسكندرية
122020	112198	1381	350	135	4323	426	3003	204	بورسعيد
90302	53264	663	741	1313	27262	1923	4153	983	السويس
59646	45042	6453	974	1164	4696	254	438	625	دمياط
73548	30184	1806	749	3547	33359	892	2175	836	الدقهلية
246055	88540	3601	272	7527	141589	1318	2620	588	الشرقية
277380	222125	5262	3616	4960	25234	1887	10790	3506	القليوبية
124834	109153	2424	132	2803	9680	37	-	605	كفر الشيخ
68397	32116	405	10	177	34215	82	1386	6	الغربية
127828	58033	948	466	887	64717	399	1496	882	المنوفية
208319	142872	2430	2782	21889	27955	3846	4599	1946	البحيرة
127348	90973	5848	780	3376	22967	91	2442	871	الأسماعيلية
404668	151345	58642	1792	9736	38693	5050	133463	5947	الجيزة
14888	12830	4	-	-	1695	89	270	-	بنى سويف
44905	36630	1630	32	1776	3051	723	844	219	الفيوم
62170	53138	1065	603	23	6269	137	422	513	المنيا
94964	38826	11056	2926	5462	27077	7568	498	1551	أسيوط
142084	101712	2046	1263	2081	25206	5873	2663	1240	سوهاج
37542	13578	521	197	3310	16489	487	2528	432	قنا
166432	83964	4109	722	9236	49980	3644	10888	3889	أسوان
44328	17292	6140	556	3849	8672	3149	3232	1438	الأقصر
140871	109791	3880	760	3327	20281	1267	-	1565	البحر الأحمر
97462	85493	2335	88	121	8635	334	-	456	الوادى الجديد
57071	45850	225	79	1748	8946	84	-	139	مطروح
41322	29499	1182	65	3363	5434	565	1120	94	شمال سيناء
21467	10947	1403	601	1241	7101	133	-	41	جنوب سيناء

جدول رقم 14 : كمية وقيمة الخامات الرئيسية المستخدمة طبقا لنوع المادة والعملية لعام 2016/2015

القيمة بالألف جنيه	رمل وزلط		طوب		أسمنت		حديد تسليح		نوع المادة
	الإجمالي العام	للقيمة	القيمة	الكمية بالطن	القيمة	الكمية بالطن	القيمة	الكمية بالطن	
1885021	353691	5646040	66333	147326	344838	446918	1120159	211813	الإجمالي العام
181494	6498	110260	21295	45768	35121	47043	118580	21962	مبانى سكنية
5454	75	1364	1699	3432	946	1235	2734	499	مبانى صناعية
-	-	-	-	-	-	-	-	-	مبانى زراعية
16545	644	9934	2846	5778	2262	2900	10793	2094	مبانى صحية
52639	5133	80592	4313	9711	11393	14838	31800	6085	مبانى تعليمية
20571	2274	43232	3546	8306	2941	3820	11810	2011	مبانى ادارية
127146	7671	125311	6641	15524	31727	42555	81107	14620	مبانى اخرى
1129919	298565	4754951	2499	6473	200129	254127	628726	120246	طرق وكبارى وانفاق
107447	7944	128877	4008	9168	17763	23475	77732	14935	محطات مياة
7039	1191	23828	877	2471	139	188	4832	841	محطات كهرباء
68679	6818	113437	2224	4663	14393	19028	45244	8672	محطات مجارى
35111	1810	28794	2063	4139	10494	13885	20744	3976	شبكات مياة
12661	1929	18352	643	1837	3026	4170	7063	1049	شبكات كهرباء ومحولات
89259	9414	135980	8462	17117	10888	14649	60495	11463	شبكات مجارى
175	56	1125	11	26	53	73	55	9	حفر أبار مياة واستصلاح اراضى
29785	3581	68246	5165	12842	3005	4200	18034	3281	انشاءات صرف ورى
1097	88	1757	41	71	558	732	410	70	انشاءات اخرى

جدول رقم 15 : قيمة الخامات المساعدة المستخدمة طبقا لنوع المادة والعملية لعام 2016/2015

القيمة بالألف جنيه

الإجمالي العام	خامات متنوعة	أدوات كهربائية	أدوات معدنية	أدوات صحية	مواسير	بلاط	حوائط وخرسانة جاهزة	أخشاب	نوع المادة / نوع العملية
3918203	2319013	153332	27907	240124	846532	63001	229462	38832	الإجمالي العام
226411	106648	4612	575	12504	51896	11820	31534	6822	مبانى سكنية
12992	7657	1894	74	762	2220	291	-	94	مبانى صناعية
-	-	-	-	-	-	-	-	-	مبانى زراعية
22849	8868	7702	533	1027	1200	1596	392	1531	مبانى صحية
55116	23580	4373	1989	1153	5501	8672	5930	3918	مبانى تعليمية
50978	21427	14250	712	2963	3186	5886	60	2494	مبانى ادارية
159018	106836	5153	1576	561	33988	2873	4265	3766	مبانى اخرى
1875820	1666167	12457	12909	2247	32290	5375	137784	6591	طرق وكبارى وانفاق
303827	102997	2992	2756	12238	159635	13898	3676	5635	محطات مياة
17660	10054	2010	18	287	796	563	3593	339	محطات كهرباء
194372	70546	3708	2720	27086	75795	3911	8502	2104	محطات مجارى
329179	54458	8621	1880	52768	205189	3100	841	2322	شبكات مياة
120748	37606	73507	38	13	7694	-	1868	22	شبكات كهرباء ومحولات
467186	80536	8972	1418	123976	225945	4719	19097	2523	شبكات مجارى
7581	1115	2027	220	630	3485	104	-	-	حفر أبار مياة واستصلاح اراضى
71709	19785	450	486	1884	36589	137	11920	458	انشاءات صرف ورى
2757	733	604	3	25	1123	56	-	213	انشاءات اخرى

جدول رقم 16 : قيمة المستلزمات السلعية المستخدمة طبقا لفصول النشاط الإقتصادي لعام 2015/2016

القيمة بالآلف جنيه

جملة المستلزمات السلعية	المستلزمات السلعية							فصول النشاط الإقتصادي
	مستلزمات سلعية أخرى	مياه	كهرباء	قطع غيار ومهمات	وقود وزيوت	خامات		
						مساعدة	رئيسية	
6575183	108426	11634	20234	311955	319710	3918203	1885021	الإجمالي العام
4529610	70569	10547	19100	188536	152765	2800098	1287995	تشبيد البنائيات
1831712	36690	281	811	103470	158001	964132	568327	تشبيد الطرق والسكك الحديدية
143448	1153	103	258	12445	5884	109489	14116	تشبيد مشروعات المرافق
42056	13	703	64	6496	2235	32545	-	تشبيد المشروعات الهندسية الأخرى
28357	1	-	1	1008	825	11939	14583	تركيبات التشبيد الأخرى

جدول رقم 17 : قيمة المستلزمات السلعية والمصروفات الخدمية والضرائب طبقا لفصول النشاط الإقتصادي لعام 2015/2016

القيمة بالألف جنيه

جملة المستلزمات السلعية والخدمية والضرائب	ضرائب غير مباشرة ورسوم سلعية	المصروفات الخدمية					قيمة المستلزمات السلعية	فصول النشاط الإقتصادي
		جملة	مصروفات خدمية أخرى	مصروفات إتصالات	مصروفات صيانة	م.تشغيل لدى الغير ومقاولي الباطن		
19468162	710828	12182151	2357568	44571	84377	9695635	6575183	الإجمالي العام
16232653	575547	11127496	2060179	20298	68939	8978080	4529610	تشديد البنايات
2774339	126405	816222	249308	23755	12163	530996	1831712	تشديد الطرق والسكك الحديدية
261288	4437	113403	32350	201	1802	79050	143448	تشديد مشروعات المرافق
164642	4345	118241	11296	246	1152	105547	42056	تشديد المشروعات الهندسية الأخرى
35240	94	6789	4435	71	321	1962	28357	تركيبات التشديد الأخرى

الباب الثالث

القيمة المضافة عام ٢٠١٦/٢٠١٥

جدول رقم 18: قيمة ما تم تنفيذه والإيرادات الأخرى طبقا لفصول النشاط الإقتصادي لعام 2016/2015

القيمة بالألف جنيه

إجمالي قيمة ما تم تنفيذه والإيرادات الأخرى	الإيرادات الأخرى							قيمة ما تم تنفيذه			فصول النشاط الإقتصادي
	الجملة	عائد بضائع بغرض البيع	إعانات إنتاج	مخلفات إنتاج	إيرادات تشغيل للغير	خدمات مياحة	مشغولات داخلية	الجملة	تعاهد من الباطن	تعاهد أصلي	
24490965	563109	1669	-	77770	170760	310902	2008	23927856	1224726	22703130	الإجمالي العام
20266803	381086	1669	-	77733	-	301684	-	19885717	1160219	18725498	تشبيد البنايات
3466842	37	-	-	37	-	-	-	3466805	-	3466805	تشبيد الطرق والسكك الحديدية
462399	174479	-	-	-	170760	3719	-	287920	2892	285028	تشبيد مشروعات المرافق
235594	7507	-	-	-	-	5499	2008	228087	2288	225799	تشبيد المشروعات الهندسية الأخرى
59327	-	-	-	-	-	-	-	59327	59327	-	تركيبات التشبيد الأخرى

جدول رقم 19: قيمة ما تم تنفيذه والإيرادات الأخرى ومستلزمات الإنتاج و القيمة المضافة الإجمالية والصافية طبقا لفصول النشاط الإقتصادي لعام 2015/2016

القيمة بالألف جنيه

فصول النشاط الإقتصادي	قيمة ما تم تنفيذه والإيرادات الأخرى	قيمة المستلزمات السلعية والخدمية والضرائب غير المباشرة والرسوم السلعية	القيمة المضافة الإجمالية	الإهلاك	القيمة المضافة الصافية
الإجمالي العام	24490965	19468162	5022803	722755	4300048
تشبيد البنايات	20266803	16232653	4034150	607953	3426197
تشبيد الطرق والسكك الحديدية	3466842	2774339	692503	94801	597702
تشبيد مشروعات المرافق	462399	261288	201111	5716	195395
تشبيد المشروعات الهندسية الأخرى	235594	164642	70952	10507	60445
تركيبات التشبيد الأخرى	59327	35240	24087	3778	20309

الباب الرابع

حركة الأصول عام ٢٠١٥/٢٠١٦

جدول رقم 20 : التكوينات الرأسمالية طبقا لفصول النشاط الإقتصادي لعام 2015/2016

القيمة بالألف جنيه

صافي التكوين الرأسمالي	إهلاك العام	إجمالي التكوين الرأسمالي	صافي التغير	التغير في المخزون				إجمالي التكوين الرأسمالي	فصول النشاط الإقتصادي
				بضائع	إنتاج غير تام	إنتاج تام	مستلزمات سلعية		
1066189	722755	1788944	993746	(6774)	(53484)	784995	269009	795198	الإجمالي العام
512794	607953	1120747	561130	(7008)	(74507)	364424	278221	559617	تشبيد البنايات
613868	94801	708669	461033	234	42222	425012	(6435)	247636	تشبيد الطرق والسكك الحديدية
(68055)	5716	(62339)	(11911)	-	(4462)	(4352)	(3097)	(50428)	تشبيد مشروعات المرافق
3796	10507	14303	(14372)	-	(16798)	(89)	2515	28675	تشبيد المشروعات الهندسية الأخرى
3786	3778	7564	(2134)	-	61	-	(2195)	9698	تركيبات التشبيد الأخرى

جدول رقم 21: عدد الآلات والمعدات ووسائل النقل المملوكة للشركات طبقاً لنوعها وفصول النشاط الإقتصادي لعام 2015/2016

الإجمالي العام	تركيبات التشييد الأخرى	تشييد المشروعات الهندسية الأخرى	تشييد مشروعات المرافق	تشييد الطرق والسكك الحديدية	تشييد البنايات	نوع الآلات
						فصول النشاط الإقتصادي
33032	107	641	3542	5800	22942	الأجمالي
2108	6	37	74	155	1836	معدات خرسانية
1539	5	82	125	131	1196	الأوناش
2463	-	10	378	665	1410	الجرارات ومعدات نقل الأتربة
529	10	60	243	57	159	معدات حفر خاصة
1395	10	43	171	253	918	معدات هواء ضغط
795	-	5	100	123	567	معدات دك
1092	-	-	4	792	296	معدات إسفلت
12277	20	118	927	2874	8338	وسائل نقل
121	-	2	23	61	35	كسارات بمحركات (ديزل وبنزين وكهرباء)
167	1	2	42	10	112	ماكينات تخريم
3884	31	122	72	20	3639	ظلمبات
276	1	27	36	12	200	معدات سوننتات دق وخلع ستاير وخوازيق
437	3	5	130	299	-	محركات ديزل وبنزين وبخارية
1884	3	37	115	248	1481	محركات ومولدات كهربائية
210	-	10	101	13	86	كوريك
3855	17	81	1001	87	2669	أخرى

جدول 22: قيمة المخزون طبقا لفصول النشاط الإقتصادي لعام 2016/2015

القيمة بالألف

جنيه

مستلزمات سلعية أخرى		قطع غيار ومهمات		وقود وزيت وشحومات		خامات		المخزون فصول النشاط الإقتصادي
آخر العام	أول العام	آخر العام	أول العام	آخر العام	أول العام	آخر العام	أول العام	
151516	151251	326255	308048	25846	24022	1640186	1391473	الإجمالي العام
141371	146670	189266	171174	16117	14167	1552296	1288818	تشبيد البنائيات
7590	3715	95072	96849	9398	9408	66931	75454	تشبيد الطرق والسكك الحديدية
2555	866	29236	29328	12	34	19283	23955	تشبيد مشروعات المرافق
-	-	11696	9797	319	405	1610	908	تشبيد المشروعات الهندسية الأخرى
-	-	985	900	-	8	66	2338	تركيبات التشبيد الأخرى

جدول 23: المصروفات الخدمية والأخرى طبقاً لفصول النشاط الإقتصادي لعام 2015/2016

القيمة بالألف جنيه

الإجمالي العام	المصروفات الأخرى			المصروفات الخدمية	فصول النشاط الإقتصادي
	مصروفات تحويلية أخرى	الإهلاك	ضرائب غير مباشرة ورسوم سلعية		
2038076	604493	722755	710828	12182151	الإجمالي العام
1721488	537988	607953	575547	11127496	تشديد البنايات
271639	50433	94801	126405	816222	تشديد الطرق والسكك الحديدية
25195	15042	5716	4437	113403	تشديد مشروعات المرافق
15676	824	10507	4345	118241	تشديد المشروعات الهندسية الأخرى
4078	206	3778	94	6789	تركيبات التشديد الأخرى

جدول 24: حركة الأصول الثابتة طبقا لفصول النشاط الإقتصادي لعام 2016/2015

القيمة بالألف جنيه

فصول النشاط الإقتصادي	صافي قيمة الأصول أول العام	قيمة الإضافات خلال العام	قيمة المباع والمستبعد خلال العام	قيمة الإهلاك خلال العام	القيمة الصافية للأصول آخر العام
الإجمالي العام	3960069	1059227	264029	722755	4032512
تشبيد البنايات	3403384	757941	198324	607953	3355048
تشبيد الطرق والسكك الحديدية	394937	249806	2170	94801	547772
تشبيد مشروعات المرافق	93684	3206	53634	5716	37540
تشبيد المشروعات الهندسية الأخرى	41672	38274	9599	10507	59840
تركيبات التشبيد الأخرى	26392	10000	302	3778	32312

جدول 25 : المشروعات تحت التنفيذ خلال العام طبقا لفصول النشاط الإقتصادي لعام 2016/2015

القيمة بالألف جنيه

قيمة الرصيد آخر العام		قيمة أصول تكاملت ومعدة للإنتاج خلال العام		قيمة الإضافات خلال العام		قيمة الرصيد أول العام		فصول النشاط الإقتصادي
إنفاق إستثمارى	تكوين إستثمارى	إنفاق إستثمارى	تكوين إستثمارى	إنفاق إستثمارى	تكوين إستثمارى	إنفاق إستثمارى	تكوين إستثمارى	
192508	412040	100400	333212	89260	324779	203648	420473	الإجمالى العام
117671	379305	44403	303702	38912	312635	123162	370372	تشبيد البنايات
61065	21768	18633	28128	10059	3373	69639	46523	تشبيد الطرق والسكك الحديدية
653	697	471	1132	605	899	519	930	تشبيد مشروعات المرافق
13008	10270	36893	250	39573	7872	10328	2648	تشبيد المشروعات الهندسية الأخرى
111	-	-	-	111	-	-	-	تركيبات التشبيد الأخرى

الباب الخامس

العمالة والأجور عام ٢٠١٦/٢٠١٥

جدول 26: عدد الشركات وعدد العاملين طبقاً للمهنة والنوع ودرجة الإستقرار وفصول النشاط الإقتصادي لعام 2015/2016

فصول النشاط الإقتصادي	عدد الشركات	درجة إستقرار العامل	مديرون		أخصائيون وفنيون		ملاحظون ومشرفون		إداريون وكتبة	
			إناث	ذكور	إناث	ذكور	إناث	ذكور	إناث	ذكور
الإجمالي العام	21	دائمون	579	3022	852	4899	52	4880	4075	1063
		مؤقتون	609	4856	900	7151	35	5079	2336	271
		جملة	1188	7878	1752	12050	87	9959	6411	1334
تشبيد البنايات	10	دائمون	432	2337	381	1169	-	2976	2061	420
		مؤقتون	609	4856	860	6669	26	4820	1986	173
		جملة	1041	7193	1241	7838	26	7796	4047	593
تشبيد الطرق والسكك الحديدية	4	دائمون	85	289	377	2466	19	1105	1097	447
		مؤقتون	-	-	21	314	5	214	297	78
		جملة	85	289	398	2780	24	1319	1394	525
تشبيد مشروعات المرافق	5	دائمون	48	369	72	788	33	788	656	86
		مؤقتون	-	-	6	33	-	19	19	8
		جملة	48	369	78	821	33	807	675	94
تشبيد المشروعات الهندسية الأخرى	1	دائمون	-	2	16	431	-	2	229	103
		مؤقتون	-	-	13	135	4	25	31	6
		جملة	-	2	29	566	4	27	260	109
تركيبات التشبيد الأخرى	1	دائمون	14	25	6	45	-	9	32	7
		مؤقتون	-	-	-	-	-	1	3	6
		جملة	14	25	6	45	-	10	35	13

تابع جدول 26: عدد الشركات وعدد العاملين طبقاً للمهنة والنوع ودرجة الإستقرار وفصول النشاط الإقتصادي لعام 2015/2016

الإجمالي العام			مشتغلون آخرون		عمال التشييد والبناء		عمال تشغيل وعمال خدمات فنية		درجة إستقرار العامل	عدد الشركات	فصول النشاط الإقتصادي
جملة	إناث	ذكور	إناث	ذكور	إناث	ذكور	إناث	ذكور			
33197	2569	30628	15	2257	2	2689	6	8806	دائمون	21	الإجمالي العام
80031	1922	78109	85	18774	-	14492	22	25421	مؤقتون		
113228	4491	108737	100	21031	2	17181	28	34227	جملة		
15002	1244	13758	9	1355	1	512	1	3348	دائمون	10	تشبيد البنايات
76731	1759	74972	75	18317	-	13951	16	24373	مؤقتون		
91733	3003	88730	84	19672	1	14463	17	27721	جملة		
11929	935	10994	6	663	1	2081	-	3293	دائمون	4	تشبيد الطرق والسكك الحديدية
2324	108	2216	-	269	-	482	4	640	مؤقتون		
14253	1043	13210	6	932	1	2563	4	3933	جملة		
4826	240	4586	-	236	-	-	1	1749	دائمون	5	تشبيد مشروعات المرافق
317	21	296	7	143	-	-	-	82	مؤقتون		
5143	261	4882	7	379	-	-	1	1831	جملة		
1184	123	1061	-	-	-	11	4	386	دائمون	1	تشبيد المشروعات الهندسية الأخرى
636	28	608	3	45	-	52	2	320	مؤقتون		
1820	151	1669	3	45	-	63	6	706	جملة		
256	27	229	-	3	-	85	-	30	دائمون	1	تركيبات التشبيد الأخرى
23	6	17	-	-	-	7	-	6	مؤقتون		
279	33	246	-	3	-	92	-	36	جملة		

جدول 27: الأجر النقدي لفئات العاملين والتأمينات الإجتماعية والمزايا العينية طبقا لفصول النشاط الإقتصادي لعام 2016/2015

القيمة بالألف جنيه

إجمالي الأجر النقدي والتأمينات الإجتماعية والمزايا العينية	المزايا العينية	التأمينات الإجتماعية	الأجر النقدي								فصول النشاط الإقتصادي
			الإجمالي العام	مشتغلون آخرون	عمال التشييد والبناء	عمال تشغيل وعمال خدمات فنية	إداريون وكتابة	ملاحظون ومشرفون	أخصائيون وفنيون	مديرون	
5784421	636733	461842	4685846	803478	547812	1396179	286844	371641	638321	641571	الإجمالي العام
4996049	549483	422359	4024207	764285	470680	1206459	178201	324716	469822	610044	تشبيد البنايات
432886	52694	20598	359594	24060	69297	96092	49471	31836	78862	9976	تشبيد الطرق والسكك الحديدية
182224	22971	13217	146036	10443	-	36026	28427	12298	40304	18538	تشبيد مشروعات المرافق
159751	11029	4092	144630	3760	5207	56550	29215	2459	47294	145	تشبيد المشروعات الهندسية الأخرى
13511	556	1576	11379	930	2628	1052	1530	332	2039	2868	تركيبات التشبيد الأخرى

الباب السادس

بيانات خاصة بالبيئة عام ٢٠١٦/٢٠١٥

جدول 28: عدد الشركات موزعة طبقا لإستخدام الطاقة الشمسية ولوجود نفايات أو مخلفات بها ونوعها وطرق التصرف فيها وتوفيق أوضاعها مع متطلبات وزارة البيئة طبقا لفصول النشاط الإقتصادى لعام 2015/2016

عدد الشركات التى وفقت أوضاعها مع وزارة البيئة	شركات لا يوجد بها نفايات أو مخلفات	عدد الشركات طبقا لطرق التصرف فى النفايات أو المخلفات							عدد الشركات التى يوجد بها نفايات أو مخلفات طبقا لنوع النفايات أو المخلفات			شركات يوجد بها نفايات أو مخلفات	شركات تستخدم الطاقة الشمسية	عدد الشركات	فصول النشاط الإقتصادى
		أخرى	إعادة دورانها بمعرفة الشركة	الردم فى أماكن مخصصة لذلك	متعهدى جمع القمامة	الإلقاء فى الترع والمصارف	الإلقاء فى أماكن خالية	عن طريق بيعها	غازية	سائلة	صلبة				
21	11	-	2	1	7	-	-	6	1	3	10	10	-	21	الإجمالى العام
10	4	-	2	1	4	-	-	4	1	2	6	6	-	10	تشبيد البنايات
4	1	-	-	-	3	-	-	1	-	1	3	3	-	4	تشبيد الطرق والسكك الحديدية
5	4	-	-	-	-	-	-	1	-	-	1	1	-	5	تشبيد مشروعات المرافق
1	1	-	-	-	-	-	-	-	-	-	-	-	-	1	تشبيد المشروعات الهندسية الأخرى
1	1	-	-	-	-	-	-	-	-	-	-	-	-	1	تركيبات التشبيد الأخرى

الجهاز المركزى للتعبئة العامة والإحصاء

العنوان : ٣ طريق صلاح سالم - مدينة نصر - القاهرة - جمهورية مصر العربية
صندوق بريد: ٢٠٨٦ مدينة نصر - القاهرة
تليفون : ٢٤٠٢٣٠٣١ فاكس : ٢٤٠٢٤٠٩٩

Central Agency for Public Mobilization and Statistics

(CAPMAS)

Address : 3 Salah Salem St. - Nasr City - Cairo - Egypt

P.O.Box : 2086 Nasr City - Cairo

Tel : (+202) 24023031 Fax : (+202) 24024099

Website : <http://www.capmas.gov.eg> الموقع الإلكتروني للجهاز :

Email : pres_capmas@capmas.gov.eg البريد الإلكتروني :

رقم الإيداع بدارالكتب : ٢٠١٤ / ١٨٨١٦