



النشرة السنوية  
للإحصاءات والمؤشرات الاقتصادية  
للهيئات الاقتصادية  
٢٠١٥ / ٢٠١٦



إصدار مايو ٢٠١٧

مرجع رقم ٧١-٢٣٣١٨-٢٠١٦



الجهاز المركزي للتعبئة العامة والإحصاء  
مدينة نصر - ش. صلاح سالم - القاهرة - مصر  
تليفون: 24023031 (-) - صندوق بريد: 2086 - فاكس: 24024099 (+20)  
الوقوع الإلكتروني: [www.capmas.gov.eg](http://www.capmas.gov.eg)  
البريد الإلكتروني: [pres\\_capmas@capmas.gov.eg](mailto:pres_capmas@capmas.gov.eg)

طبع بمطبعة الجهاز المركزي  
للتعبئة العامة والإحصاء



جمهورية مصر العربية

الجهاز المركزى للتعبئة العامة والإحصاء

**النشرة السنوية  
للإحصاءات والمؤشرات الإقتصادية  
للهيئات الإقتصادية  
٢٠١٦ / ٢٠١٥**

عند إعادة نشر أو اقتباس  
أى مادة من هذا الإصدار يرجى الإشارة إلى المصدر وهو  
الجهاز المركزى للتعبئة العامة والإحصاء

## تقديم

---

يهدف التحليل المالى والمؤشرات المالية للهيئات الإقتصادية إلى تقييم الأداء لهذه الهيئات وقياس مدى كفاءة استخدام الموارد المادية والبشرية المتاحة بما يساهم فى التعرف على دور هذه الهيئات فى تحقيق أهداف السياسة الإقتصادية وإنعكاس ذلك على التنمية الشاملة للدولة.

فى هذا الإطار يقوم الجهاز المركزى للتعبئة العامة والإحصاء بإصدار " النشرة السنوية للإحصاءات والمؤشرات المالية للهيئات الإقتصادية " تتضمن مقاييس ومؤشرات مالية لهذه الهيئات وقد روعى أن تصدر هذه النشرة طبقاً لمنهج النظام المحاسبى المتبع فى الهيئات الإقتصادية ليتيسر للباحثين دراسة وتحليل هذه البيانات.

يقدم الجهاز هذه النشرة عن عام ٢٠١٥ / ٢٠١٦ للباحثين والمخططين والمهتمين بهذا المجال آملاً أن تحقق الفائدة المرجوة منها.

والله ولى التوفيق ،،،

**لواء / أبو بكر الجندى**

**رئيس الجهاز المركزى للتعبئة العامة والإحصاء**

## الفهرس

رقم الصفحة	البيان	رقم الجدول
١ ١٠	<b>منهجية الإحصائية المؤشرات العامة</b>  <b>الباب الأول</b> <b>الجدول الإجمالي للهيئات الإقتصادية لعام ٢٠١٦/٢٠١٥</b>	
١٤	حساب الإنتاج	١
١٥	توزيعات القيمة المضافة الصافية إلى عوائد عوامل الإنتاج	٢
١٦	حساب التحويلات الجارية والإدخار	٣
١٧	حساب الاستخدامات والموارد الرأسمالية والمالية	٤
١٨	الإضافات الرأسمالية على الأصول الثابتة طبقاً لنوع الأصل	٥
١٩	التكوين الرأسمالي الصافي	٦
٢٠	مصادر تمويل التكوين الرأسمالي الإجمالي	٧
٢١	الإنتاج والناتج الإجمالي بسعر السوق والناتج الإجمالي والصافي بتكلفة عوامل الإنتاج	٨
	<b>الباب الثاني</b> <b>الجدول التفصيلية والمؤشرات طبقاً للقطاع الإقتصادي لعام ٢٠١٦/٢٠١٥</b>	
٢٣	حساب الإنتاج	٩
٢٧	توزيعات القيمة المضافة الصافية إلى عوائد عوامل الإنتاج ونسبة كل عائد	١٠
٢٩	حساب التحويلات الجارية والإدخار	١١
٣٢	حساب الاستخدامات والموارد الرأسمالية والمالية	١٢
٣٥	الإضافات الرأسمالية على الأصول الثابتة مصنفة طبقاً لنوع الأصل ونسبة كل منها إلى الإجمالي	١٣
٣٧	التكوين الرأسمالي الصافي	١٤
٣٨	مصادر تمويل التكوين الرأسمالي الإجمالي ونسبة تمويل كل بند إلى جملة مصادر التمويل	١٥
٣٩	الإنتاج والناتج الإجمالي بسعر السوق والناتج الإجمالي والصافي بتكلفة عوامل الإنتاج	١٦
٤٠	مستلزمات الإنتاج والقيمة المضافة الصافية ونسبة كل منهما إلى الإنتاج بسعر السوق	١٧
٤١	إطار الهيئات الإقتصادية	-

## منهجية الإحصائية

### أولاً : مضمون الإحصائية :

تصور النشرة السنوية للإحصاءات و المؤشرات الإقتصادية للهيئات الإقتصادية بيانات السنة المالية ٢٠١٥/٢٠١٦ التي تتمثل في:

- ١- حساب الإنتاج الذى يتضمن :
    - أ- مستلزمات الإنتاج السلعية والخدمية بسعر السوق
    - ب- المبيعات بسعر السوق ( الهامش التجارى ) لينتج القيمة المضافة الصافية .
  - ٢- توزيعات القيمة المضافة الصافية إلى عوائد عوامل الإنتاج ( أجور- إيجارات- فوائد ) لينتج صافى عائد العمليات الإنتاجية .
  - ٣- التحويلات الجارية والإدخارية تتضمن التحويلات الجارية التخصيصية والفائض الموزع وصافى عائد العمليات الإنتاجية وإيرادات (أوراق مالية - تحويلية - متنوعة ) وفرق الإيجار والفوائد المحسوبة لينتج الإدخار .
  - ٤- التكوينات الرأسمالية الثابتة والإجمالى والصافى .
  - ٥- مصادر تمويل التكوين الرأسمالى الإجمالى .
  - ٦- الإنتاج والناتج الإجمالى بسعر السوق وبتكلفة عوامل الإنتاج .
- وقد تم عرض هذه البيانات على مستوى النشاط الإقتصادى الرئيسى للمشروعات الإنتاجية ( الهيئات الإقتصادية ) ويعطى هذا صورة واضحة لدور كل نشاط إقتصادى فى تحقيق أهداف الإقتصاد القومى ومعدلات النمو المرجوة وقد إستخدمت تلك البيانات فى حساب بعض المعايير والمؤشرات الإقتصادية وتم عرضها فى جداول على مستوى النشاط الإقتصادى .

### ثانياً : إطار الإحصائية :

تغطى النشرة جميع الهيئات الإقتصادية والتي بلغ عددها ٥٠ هيئة إقتصادية ، تم تبويب بياناتها إلى عدد ١٢ قطاع إقتصادى طبقاً للموازنة العامة للدولة على النحو التالى:

- ١- قطاع الزراعة والرى: عدد ٤ هيئات
- ٢- قطاع الصناعة والبتترول والتعدين: عدد ٥ هيئات
- ٣- قطاع الكهرباء والطاقة : عدد ٤ هيئات
- ٤- قطاع النقل والاتصالات : عدد ١٣ هيئة
- ٥- قطاع التجارة والتموين : عدد ٣ هيئات
- ٦- قطاع المال والإقتصاد : عدد ٣ هيئات
- ٧- قطاع الإسكان والتشييد : عدد ٤ هيئات
- ٨- قطاع الخدمات الصحية والدينية والقوى العاملة : عدد ٤ هيئات
- ٩- قطاع الثقافة والإعلام : عدد ٣ هيئة
- ١٠- قطاع السياحة : عدد ١ هيئة
- ١١- قطاع الدفاع والأمن والعدالة : عدد ٢ هيئة
- ١٢- قطاع التأمينات والشئون الإجتماعية : عدد ٤ هيئات

(١) مرفق في نهاية النشرة كشف بالهيئات

### ثالثاً : التعاريف والمفاهيم المستخدمة

#### الهيئة:

هى الوحدة الملزمة قانوناً بإعداد ميزانيتها على نمط الميزانيات التجارية ولو لم تكن تباشر بنفسها أياً من أوجه النشاط الصناعى أو التجارى أو الزراعى أو العقارى أو غير ذلك من أوجه النشاط الإقتصادى المختلفة وتنقسم الهيئات إلى:

أ- هيئات خدمية : هى الهيئات التى تؤدى خدمات عامة بمقابل رمزى لا يتناسب مع تكلفة الخدمات المؤداه وهى ليست محل دراسة هذه النشرة .

ب- هيئات اقتصادية : تهدف إلى تحقيق ربح ولذلك تعد لها ميزانيات وحسابات نتيجة وهى موضوع هذه النشرة .

#### ١- الإنتاج :

يتمثل فى القيمة الكلية لما أنتجته الوحدات الإقتصادية الإنتاجية الداخلة ضمن الهيئات الإقتصادية على شكل منتجات سلعية أو خدمية ذات قيمة إقتصادية ويؤدى إستخدامها إلى إشباع حاجات المجتمع.

#### ٢- الإنتاج بسعر السوق:

هو عبارة عن قيمة السلع والخدمات المنتجة خلال فترة زمنية وذات القيمة الإقتصادية التى يؤدى إستخدامها إلى إشباع حاجات المجتمع وتختلف طريقة حساب قيمتها باختلاف النشاط الإقتصادى الذى تزاوله الوحدة الإقتصادية وفقاً لما يأتى:

#### أ- نشاط الصناعة :

هو صافى مبيعات الإنتاج التام بالإضافة إلى:

- (١) قيمة المشغولات الداخلية التامة بالتكلفة .
- (٢) إيرادات التشغيل للغير.
- (٣) قيمة مخلفات الإنتاج .
- (٤) قيمة التغير فى مخزون الإنتاج التام بالتكلفة.
- (٥) قيمة فرق تقويم التغير فى مخزون الإنتاج التام (فرق سعر البيع عن التكلفة).
- (٦) قيمة التغير فى مخزون الإنتاج غير التام بالتكلفة .

#### ب- نشاط التجارة :

يتمثل فى الهامش التجارى وهو عبارة عن صافى قيمة مبيعات بغرض البيع مطروحاً منها صافى قيمة مشتريات بغرض البيع بالإضافة إلى :

- (١) قيمة التغير فى مخزون بضائع بغرض البيع بالتكلفة.
- (٢) قيمة فرق تقويم التغير فى مخزون بضائع بغرض البيع (فرق سعر البيع عن التكلفة )

### ج - نشاط المقاولات :

هو عبارة عن قيمة الأعمال التي تم تنفيذها خلال العام سواء كانت تخص عمليات مرحلة من سنوات سابقة أو عمليات قد بدأ العمل فيها خلال هذا العام بالإضافة إلى قيمة التغيير في المخزون السلعي و فرق تقويم هذا المخزون ( فرق سعر البيع عن التكلفة ) وأرباح مشروعات التعمير والإسكان وإستصلاح الأراضي .

### د - نشاط الخدمات :

يتمثل في قيمة الخدمات المباعة كما في الفنادق والمطاعم والمسارح ودور العرض السينمائي والنقل والمواصلات والتخزين .

### هـ - نشاط الزراعة :

هو عبارة عن قيمة مبيعات المحاصيل والحيوانات والدواجن ومبيعات الإنتاج من الحيوانات والدواجن وغيرها بالإضافة إلى قيمة التغيير في المخزون و فرق تقويم التغيير في هذا المخزون ( فرق سعر البيع عن التكلفة ) .

### ٣- الإعانات:

تتمثل في الإعانات التي تمنحها الدولة لبعض الوحدات الإقتصادية لمساعدتها على الإستمرار في مزاولة نشاطها كإعانات الإنتاج أو لتمكينها من المنافسة الأجنبية كإعانات التصدير .

### ٤- مستلزمات الإنتاج :

تتمثل في السلع والخدمات اللازمة للعمليات الإنتاجية وتنقسم الى :

### أ- المستلزمات السلعية :

تتمثل في السلع المستخدمة في العمليات الإنتاجية وتشمل :

#### (١) الخامات :

سواء كانت رئيسية داخلية في تركيب السلعة أو لازمة لإنتاجها .

#### (٢) وقود وزيوت وقوى محركة :

تتمثل في الفحمات والمواد البترولية ( بنزين ، سولار ، كبروسين ، ديزل ، مازوت ، بوتاجاز ) ، مواد تزييت وتشحيم ، التيار الكهربائي والغاز .

#### (٣) قطع غيار ومهمات :

تشمل قطع غيار مواد الصيانة والمهمات المتنوعة .

(٤) مواد تعبئة وتغليف :

تشمل :

- (أ) مواد تعبئة وتغليف مستهلكة وهي العبوات وأغلفتها اللازمة لحفظ وبيع المنتج داخلها .  
(ب) مواد تعبئة وتغليف متداولة وهي العبوات وأغلفتها التي تباع فيها المنتجات وتسترد هذه العبوات بعد إستعمال المنتج مثل الزجاج والصناديق في صناعة المياه الغازية .

(٥) مخلفات

(٦) أدوات كتابية

(٧) مياه وإنارة

ب- المستلزمات الخدمية :

تتمثل في الخدمات المؤداه من الغير واللازمة للعمليات الإنتاجية وتشمل :

- (١) مصروفات صيانة :  
تشمل كافة مصروفات الصيانة الخاصة بالمباني، الآلات ، وسائل النقل ، الأثاث ... إلخ  
(٢) مصروفات تشغيل لدى الغير ومقاولي الباطن  
(٣) خدمات وأبحاث وتجارب  
(٤) نشر وإعلان ودعاية  
(٥) نقل وإنتقالات  
(٦) تليفون وتلغراف وبريد  
(٧) مصروفات خدمية متنوعة مثل الإشتراكات في الهيئات المختلفة ، مصروفات التأمين (فيما عدا العاملين ومستلزمات الإنتاج ) ، مكافآت لغير العاملين عن خدمات مؤداه ، ومصروفات البنك ... إلخ.

٥- مصروفات تحويلية جارية وتمثل في:

أ- الضرائب والرسوم السلعية :

- هي الضرائب والرسوم التي تفرض على السلع والخدمات وتؤثر على مستويات الأسعار نظرا لنقل عبئها إلى المستهلك النهائي للسلعة أو الخدمة وعلى ذلك فهي لا تصيب الدخل مباشرة بل تصيب إستخداماته وتشمل :
- (١) الرسوم الجمركية عن المستخدم في حالة الإستيراد المباشر .  
(٢) رسوم الإنتاج التي تفرضها الدولة على السلع المنتجة .  
(٣) حصيلة الخزانة وهي عبارة عن فروق الأسعار التي تضيفها الدولة على أسعار السلع و تخصص حصيلتها لخزانة الدولة .  
(٤) أية ضرائب أخرى تفرضها الدولة على ممارسة النشاط الإنتاجي ومستلزماته مثل رسم الدمغه وضريبة السيارات وتراخيص مزاوله النشاط الإنتاجي .





## ١٢- الأجر والمرتببات وما في حكمها :

تتمثل الأجر في الأشكال الآتية :

### أ- الأجر النقدي :

هي المبالغ التي تدفع نقدا للعاملين مقابل قيامهم بالعمل في الوحدة الاقتصادية قبل خصم أى إستقطاعات ويعتبر من الأجر ( الماهيات والمكافآت السنوية والرواتب والبدلات ) .

### ب- المزايا العينية :

هي المزايا التي تقدمها الوحدة الاقتصادية للعاملين بها لتخفيف العبء عليهم مثل :  
( الأغذية ، الملابس ، المسكن ، العلاج ، النشاط الرياضى والإجتماعى... إلخ ) هذا ولا تعتبر من الأجر كافة النفقات التي ترتبط بالإنتاج نفسه كتكلفة التغذية التي تقدم للعاملين تعويضاً لهم عن الأضرار الصحية التي يتعرضون لها نتيجة طبيعة العمل .

### ج - التأمينات الاجتماعية والصحية :

تتمثل في المبالغ التي تدفعها الوحدة الاقتصادية للتأمين على العاملين بها ضد إصابات العمل وأمراض المهنة وكذا نصيبها في التأمينات الاجتماعية والإدخار .

## ١٣- الإيجار :

يتمثل في قيمة الإيجار المدفوع فعلاً نظير إنتفاع الوحدة الاقتصادية بالعقارات ( أراضي فضاء ، أراضي إستغلال ، مباني سكنية ومخازن وجراجات ... إلخ )

## ١٤- فرق الإيجار المحسوب :

يتمثل في الفرق بين القيمة الإيجارية العقارية للمباني والمنشآت التي تمتلكها الوحدة كما لو كانت مؤجرة من الغير وقيمة إهلاك المباني طبقاً لمعدلات الإهلاك التي تحسبها الوحدة على تكلفة مبانيها .

## ١٥- الفوائد :

تتمثل في قيمة الفوائد المستحقة الدفع مقابل إقتراض أموال من الغير سواء كان هذا الإقتراض محلياً أو خارجياً.

## ١٦- فرق الفوائد المحسوبة :

تتمثل في الفرق بين الفائدة على رأس المال المستثمر وفقاً لمعدل الإقتراض من البنوك وقيمة الفوائد المستحقة الدفع مقابل إقتراض أموال الغير مع الأخذ في الحسبان عدم تكرار حساب فوائد على المباني والإنشاءات المملوكة والتي قدر لها إيجار محسوب.

## ١٧- عائد العمليات الإنتاجية :

هو عبارة عن فائض النشاط الجاري أي الفرق بين الإيرادات الجارية والنفقات الجارية التي ترتبط بدورة الإنتاج .

## ١٨- إيرادات الأوراق المالية :

تتمثل في الإيراد الذي تحصل عليه الوحدة الاقتصادية نتيجة مساهمتها في رأس مال الوحدات الأخرى سواء كانت  
مصرية أو أجنبية وكذا فوائد السندات الحكومية المشتره .

## ١٩- الإيرادات التحويلية :

تتضمن البنود التالية :

أ- فوائد دائنة وهى الفوائد التي تستحق على الحسابات الجارية للعملاء والبنوك وكذلك فوائد القروض .

ب- إيجارات دائنة وهى المبالغ المستحقة على الغير نظير إنتفاعهم بعقارات وأصول تمتلكها الوحدة الاقتصادية ولا تستخدمها فى عملية الإنتاج.

ج- أرباح رأسمالية هى الأرباح الناتجة عن بيع أصل من الأصول بأكثر من قيمته الدفترية أو الناتجة عن بيع الأوراق المالية بأكثر من تكلفتها .

د- إيرادات سنوات سابقة وهى الإيرادات التي تحققت فعلا خلال العام وتخص أعوام سابقة ولم يسبق حسابها في السنوات المذكورة.

هـ- تعويضات وغرامات وهى صافي المبالغ التي تستحق للوحدة من تعويضات وغرامات من الغير.

## ٢٠- الإيرادات المتنوعة :

تتمثل في الإيرادات الناتجة عن مبيعات مخلفات ، الخصم المكتسب ، الديون التي سبق إعدامها ، أرباح مبيعات

الخامات ، العملات .

## ٢١- التحويلات الجارية التخصيفية :

تتضمن البنود التالية :

أ- التبرعات والإعانات للغير

ب- تقلبات أسعار العملات الأجنبية

ج- التعويضات والغرامات

د- الخسائر الرأسمالية ( وهى الخسائر الناتجة عن بيع أصل من الأصول بأقل من قيمته الدفترية أو الناتجة عن بيع الأوراق المالية بأقل من تكلفتها )

هـ- مصروفات سنوات سابقة وتمثل في المصروفات التي تخص أعواماً سابقة ولم يسبق حسابها ضمن مصروفات السنوات المذكورة.

و- الديون المعدومة.

ز- المخصصات ( عدا مخصص الإهلاك ).

ح- الضرائب المباشرة وهي الضرائب التي تفرض على الدخل مباشرة عند حدوث الواقعة المنشئة للضريبة وهي تصيب الدخل مباشرة ولا تصيب إستخداماته ومن أمثلتها :

(١) الضريبة الأصلية والإضافية على العقارات المبنية أو تعرف بالضرائب العقارية.

(٢) الضرائب على دخول قطاع الأعمال كضريبة الأرباح التجارية والصناعية وضريبة القيم المنقولة . وتعرف هذه بالضرائب الدخلية .

## ٢٢- الفائض الموزع ويشمل :

أ- حصة الدولة

ب- حصص أخرى

## ٢٣- التكوين الرأسمالي الصافي :

هو عبارة عن التكوين الرأسمالي الإجمالي مطروحاً منه إهلاك الأصول الثابتة عن السنة المذكورة.

## ٢٤- التحويلات الرأسمالية والمالية :

التحويلات هي القيم أو المبالغ التي تنتقل من وحدة أو شخص إلى وحدة أو شخص آخر ولا يترتب على إنتقالها زيادة في دخل المجتمع بالمعنى الإقتصادي فإذا إتخذت هذه التحويلات شكل إعانات أو منح أو هبات أو إعتمادات الهيئات العامة سميت مدفوعات تحويلية أما إذا كانت هذه التحويلات مقابل تملك أصول موجودة فعلاً في المجتمع سميت إنفاقاً تحويلياً وتنقسم التحويلات إلى :

أ- تحويلات مالية جارية :

تمثل في الصفقات التي يترتب عليها إنتقال أموال هيئات أو وحدات إنتاجية أو مجموعة من المواطنين كدخول لهم دون مقابل ولا يترتب على إنتقال هذه الأموال زيادة في دخل المجتمع بالمعنى الإقتصادي.

ب- تحويلات رأسمالية :

تمثل في الإستخدامات الإستثمارية للوحدة الاقتصادية مطروحاً منها التكوين الرأسمالي الإجمالي والمشروعات تحت التنفيذ والتحويلات المالية الجارية وبمعنى آخر فهي تتمثل في الإعانات الرأسمالية التي تمنح لمختلف الوحدات الإقتصادية بهدف الإنفاق على مشروعات إستثمارية وكذلك أقساط استهلاك القروض المدفوعة ومقابل تملك أصول قائمة وموجودة فعلاً في المجتمع .

## ٢٥- الإقراض :

هو المبالغ التي تقرضها الوحدة الإقتصادية من الغير .

## ٢٦- الإقراض :

هو المبالغ التي تقرضها الوحدة الإقتصادية للغير .

## رابعاً: الرموز المستخدمة :

(=) القيمة أقل من ٥٠٠ جنيه

(-) القيمة تساوى صفراً

( ) القيمة بالسالب

## خامساً: طرق إتاحة البيانات

ورقي - الموقع الإلكتروني

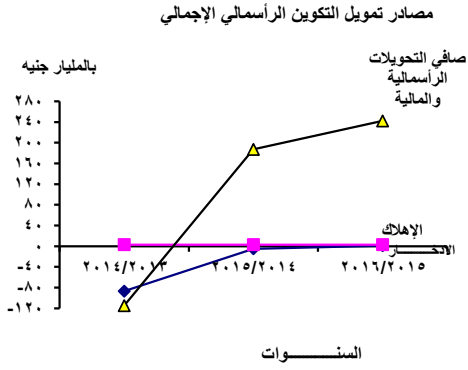
## ملحوظة :

- يوجد فروق طفيفة في النسب المئوية نتيجة التقريب الألي

## المؤشرات العامة

- ١- بلغت قيمة الإنتاج بسعر السوق ٢٧٩,٢ مليار جنيه عام ٢٠١٦/٢٠١٥ مقابل ٢٤٥,٠ مليار جنيه عام ٢٠١٥/٢٠١٤ بنسبة زيادة قدرها ١٤,٠٪. تمثلت هذه الزيادة في قطاع التأمينات و الشؤون الإجتماعية و قطاع الإسكان والتشيد و قطاع النقل و الإتصالات و المال والإقتصاد .
- ٢- بلغت قيمة الأجر ١٧,٣ مليار جنيه عام ٢٠١٦/٢٠١٥ مقابل ١٦,٦ مليار جنيه عام ٢٠١٥/٢٠١٤ بنسبة زيادة قدرها ٤,٢٪. تمثلت هذه الزيادة في قطاع الخدمات الصحية والدينية و قطاع النقل والإتصالات و قطاع الصناعة والبتروال والتعدين .
- ٣- بلغت قيمة مستلزمات الإنتاج ٢٠٢,٨ مليار جنيه عام ٢٠١٦/٢٠١٥ مقابل ١٦٥,٨ مليار جنيه عام ٢٠١٥/٢٠١٤ بنسبه زياده قدرها ٢٢,٣٪. تمثلت هذه الزيادة في قطاع التأمينات والشؤون الإجتماعية و قطاع الخدمات الصحية والدينية والقوى العاملة و قطاع الكهرباء والطاقة و قطاع الإسكان والتشيد .
- ٤- بلغت قيمة الضرائب و الرسوم السلعية ١٧,٦ مليار جنيه عام ٢٠١٦/٢٠١٥ مقابل ٩,٧ مليار جنيه عام ٢٠١٥/٢٠١٤ بنسبة زيادة قدرها ٨١,٥٪. تمثلت هذه الزيادة في قطاع الصناعة و البتروال و التعدين و قطاع الكهرباء و قطاع التجارة و التمويل .
- ٥- بلغت قيمة التحويلات الرأسمالية و المالية ٢٩٩,٦ مليار جنيه عام ٢٠١٦/٢٠١٥ مقابل ١٦٥,٠ مليار جنيه عام ٢٠١٥/٢٠١٤ بنسبة زيادة قدرها ٨١,٦٪. تمثلت هذه الزيادة في قطاع التأمينات و الشؤون الإجتماعية و قطاع الثقافة والإعلام و قطاع الكهرباء والطاقة و قطاع المال والإقتصاد .
- ٦- بلغت قيمة الفائض الموزع ٨١,٦ مليار جنيه عام ٢٠١٥/٢٠١٦ مقابل ٦٥,٦ مليار جنيه عام ٢٠١٥/٢٠١٤ بنسبة زيادة قدرها ٢٤,٣٪. تمثلت هذه الزيادة في قطاع الصناعة والتعدين و قطاع الخدمات الصحية والدينية و قطاع الثقافة والإعلام و قطاع السياحة .

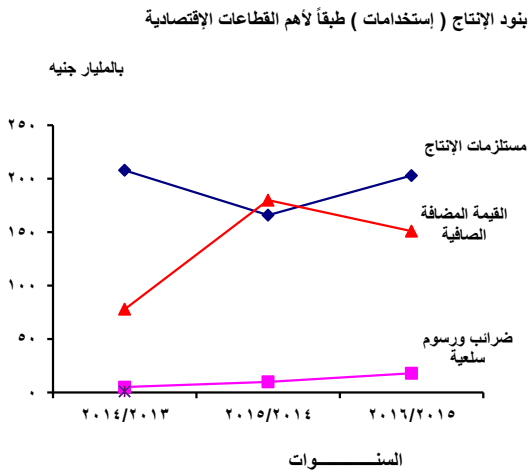
تطور مصادر تمويل التكوين الرأسمالي الإجمالي خلال ( 2016/2015 - 2014/2013 )



بالمليون جنية

البيان	2016/2015	2015/2014	2014/2013
الادخار	939	(4995)	(86775)
الإهلاك	2848	2792	3327
صافي التحويلات الرأسمالية والمالية	241795	186552	(115116)

تطور بنود الإنتاج ( إستخدامات ) خلال ( 2016/2015 - 2014/2013 )

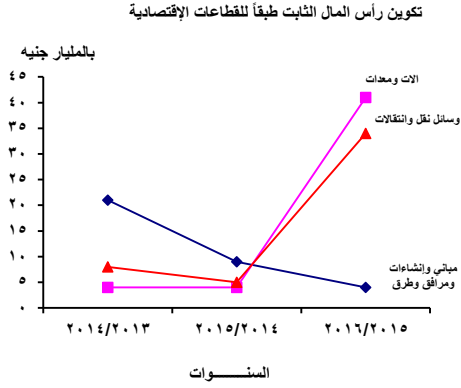


بالمليون جنية

البيان	2016/2015	2015/2014	2014/2013
مستلزمات الإنتاج	202846	165843	208152
ضرائب ورسوم سلعية	17599	9672	5498
القيمة المضافة الصافية	150950	180135	78186

تطور تكوين رأس المال الثابت خلال ( 2016/2015 - 2014/2013 )

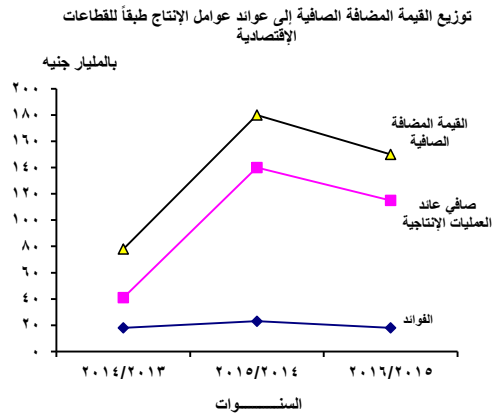
بالمليون جنيه



البيان	2016/2015	2015/2014	2014/2013
مباني وإنشاءات ومرافق وطرق	3646	9022	20908
الات ومعدات	40701	4392	4394
وسائل نقل وانتقالات	34124	5158	7593
مشغولات داخلية تامة بالتكلفة	378	514	202

قيمة توزيع القيمة المضافة الصافية إلى عوائد عوامل الإنتاج خلال ( 2016/2015 - 2014/2013 )

بالمليون جنيه



البيان	2016/2015	2015/2014	2014/2013
العوائد	18240	23272	18444
صافي عائد العمليات الإنتاجية	115289	140108	41222
القيمة المضافة الصافية	150950	180135	78186



الباب الأول

جدول الإجماليّة

القيمة		البيان	القيمة		البيان
كلية	جزئية		كلية	جزئية	
374242911		إجمالي الموارد	374242911		إجمالي الاستخدامات
87036460		مبيعات بسعر السوق	202846118		مستلزمات الإنتاج
	132192928	صافي مبيعات إنتاج تام		54673221	السلعية
	(45156468)	الهامش التجاري *		148172897	الخدمية
378050		مشغولات داخلية تامة بالتكلفة	17598511		ضرائب ورسوم سلعية
2441731		إيرادات تشغيل للغير	2848639		الإهلاك
181733901		خدمات مياحة	150949643		القيمة المضافة الصافية
-		مخلفات إنتاج			
756543		أخرى			
6816173		التغير في المخزون +/-			
	5683172	الإنتاج التام بالتكلفة			
	290216	الإنتاج غير التام بالتكلفة			
	842785	بضائع بغرض البيع بالتكلفة			
-		فرق تقويم التغير في المخزون			
-		الإنتاج التام			
-		بضائع بغرض البيع			
-		أرباح مشروعات التعير واستصلاح الأراضي			
95080053		الإعانات			
	1639355	الإنتاج			
	-	التصدير			
	93440698	أخرى			

\* الهامش التجاري = صافي مبيعات بضائع بغرض البيع - مشتريات بغرض

القيمة بالآلاف جنيه

القيمة		البيان
كلى	جزئى	
<b>150949643</b>		إجمالى عائد عوامل الإنتاج ( القيمة المضافة الصافية)
<b>17330729</b>		الأجور
	15779027	نقدية
	367273	عينية
	1184429	تأمينات إجتماعية
<b>89680</b>		الإيجارات
	89680	الإيجارات المدفوعة
	-	فرق إيجار محسوب
<b>18239926</b>		الفوائد
	18239926	الفوائد المدفوعة
	-	فرق الفوائد المحسوبة
-		فرق تقويم التغير فى المخزون
	-	الإنتاج التام
	-	بضائع بغرض البيع
<b>115289308</b>		صافى عائد العمليات الإنتاجية

القيمة بالألف جنيه

القيمة		المورد	القيمة		الاستخدامات
كلى	جزئى		كلى	جزئى	
<b>188813954</b>		إجمالى الموارد	<b>188813954</b>		إجمالى الإستخدامات
<b>115289308</b>		صافى عائد العمليات الإنتاجية	<b>106302481</b>		التحويلات الجارية التخصوية
<b>42433178</b>		إيرادات أوراق مالية		2233	ضرائب عقارية
<b>28880737</b>		إيرادات تحويلية		31706430	ضرائب دخلية
<b>2210731</b>		إيرادات متنوعة		74593818	أخرى *
-		فرق الإيجار المحسوب	<b>81566128</b>		الفائض الموزع
-		فرق الفوائد المحسوبة		35964406	حصة الدولة
				45601722	حصص أخرى
			<b>945345</b>		الإدخار

\* أخرى تتضمن مصروفات سنوات سابقة وتعويضات وتبرعات خسائر رأسمالية 000 الخ واستبعد منها مخصصات بخلاف الإهلاك

القيمة		المورد	القيمة		الإستخدامات
كلى	جزئى		كلى	جزئى	
<b>547158792</b>		إجمالى الموارد	<b>547158792</b>		إجمالى الإستخدامات
<b>945345</b>		الإدخار	<b>89139600</b>		التكوين الرأسمالى الثابت
<b>2848639</b>		الإهلاك		88761550	الإضافات الرأسمالية على الأصول الثابتة
-		فرق تقويم التغير فى المخزون		378050	مشغولات داخلية تامة بالتكلفة
-	-	الإنتاج التام	<b>6816173</b>		+/- التغير فى المخزون
-	-	بضائع بغرض البيع		5683172	الإنتاج التام بالتكلفة
<b>541415691</b>		التحويلات الرأسمالية والمالية		290216	إنتاج غير تام بالتكلفة
<b>1949117</b>		الإقتراض		842785	بضائع بغرض البيع بالتكلفة
				-	فرق تقويم التغير فى المخزون
				-	الإنتاج التام
				-	بضائع بغرض البيع
			<b>95955773</b>		التكوين الرأسمالى الإجمالى
			<b>299620644</b>		التحويلات الرأسمالية والمالية
			<b>151582375</b>		الإقتراض

البيان	القيمة
تحسين أراضي	1858518
مباني وإنشاءات ومرافق وطرق	3646445
ألات ومعدات	40701449
وسائل نقل وانتقالات	34124447
عدد وأدوات	784327
أثاث ومعدات مكاتب	7127973
الثروة الحيوانية والمائية	7050
نفقات إيرادية مؤجلة	511341
جملة الإضافات الرأسمالية على الأصول الثابتة	88761550
مشغولات داخلية تامة بالتكلفة *	378050
إجمالي تكوين رأس المال الثابت	89139600

\* المشغولات الداخلية لم تصنف طبقا لنوع الأصل حيث يرد البيان إجماليا

القيمة بالآلاف جنيه

القيمة		البيان
كلى	جزئى	
<b>93107134</b>		التكوين الرأسمالى الصافى)
<b>89139600</b>	88761550	التكوين الرأسمالى الثابت
	378050	الإضافات الرأسمالية على الأصول الثابته
<b>6816173</b>	5683172	مشغولات داخلية تامة بالتكلفة
	290216	+/- التغير فى المخزون
	842785	الإنتاج التام بالتكلفة
	-	إنتاج غير تام بالتكلفة
	-	بضائع بغرض البيع بالتكلفة
	-	فرق تقويم التغير فى المخزون
<b>95955773</b>		الإنتاج التام
<b>2848639</b>		بضائع بغرض البيع
		التكوين الرأسمالى الإجمالى
		- الإهلاك

القيمة بالآلاف جنيه

القيمة		البيان
كلى	جزئى	
95955773		إجمالي مصادر التمويل
945345		الإدخار
2848639		الإهلاك
241795047		صافى التحويلات الرأسمالية والمالية
(149633258)		صافى الاقتراض
-		فرق تقويم التغير فى المخزون
	-	الإنتاج التام
	-	بضائع بقرض البيع



القيمة بالآلاف جنيه

القيمة		البيان
كلى	جزئى	
150949643		الناتج الصافى بتكلفة الإنتاج (القيمة المضافة الصافية)
279162858		* الإنتاج بسعر السوق
202846118		مستلزمات الإنتاج
76316740		الناتج الإجمالى بسعر السوق
	17598511	ضرائب ورسوم سلعية
	95080053	الإعانات
(77481542)		الضرائب والرسوم السلعية مطروحا منها الإعانات
153798282		الناتج الإجمالى بتكلفة عوامل الإنتاج
2848639		الإهلاك

\* الإنتاج بسعر السوق = إيرادات النشاط الجارى متضمنة التغير فى مخزون الإنتاج غير التام بالتكلفة - مشتريات بغرض البيع

## الباب الثاني

الجدول التفصيلية و المؤشرات طبقاً للقطاع  
الإقتصادي لعام ٢٠١٥/٢٠١٦

القيمة بالآلاف جنيه

(جانب الاستخدامات)

جملة الإستخدامات	القيمة المضافة الصافية	الإهلاك	الضرائب والرسوم السلعية	مستلزمات الإنتاج			القطاع الإقتصادي
				جملة	خدمية	سلعية	
374242911	150949643	2848639	17598511	202846118	148172897	54673221	الجملة العمومية
463475	378670	32119	431	52255	21659	30596	قطاع الزراعة والرعى
133136147	35275336	296202	17497414	80067195	27543960	52523235	قطاع الصناعة والبتروول والتعدين
651180	459469	22577	4340	164794	72728	92066	قطاع الكهرباء والطاقة
71716002	67278943	2169069	29091	2238899	685814	1553085	قطاع النقل والإتصالات
39423277	38379904	5542	63252	974579	972114	2465	قطاع التجارة والتموين
14633858	11360516	53129	46	3220167	3103030	117137	قطاع الإسكان والتشييد
1036601	726476	51938	26	258161	233498	24663	قطاع المال والإقتصاد
830250	416130	108750	582	304788	49190	255598	قطاع الخدمات الصحية والدينية والقوى العامة
355860	284722	35210	9	35919	34923	996	قطاع الثقافة والإعلام
602695	588376	5356	66	8897	3487	5410	قطاع السياحة
950712	821200	15473	-	114039	73926	40113	قطاع الدفاع والأمن والعدالة
110442854	(5020099)	53274	3254	115406425	115378568	27857	قطاع التأمينات والشئون الإجتماعية

تابع جدول 9- حساب الإنتاج للهيئات الاقتصادية طبقا للقطاع الإقتصادي لعام 2015 / 2016

القيمة بالآلاف جنيه

(جانب الموارد)

أخرى	مخلفات إنتاج	خدمات مبيعة	إيرادات تشغيل للغير	مشغولات داخلية تامة بالتكلفة	المبيعات بسعر السوق			القطاع الإقتصادي
					جملة	* الهامش التجاري	صافى مبيعات انتاج تام	
756543	-	181733901	2441731	378050	87036460	(45156468)	132192928	الجملة العمومية
18357	-	233618	1824	-	208848	109	208739	قطاع الزراعة والرى
-	-	1238976	7934	-	85695630	(42606239)	128301869	قطاع الصناعة والبتروال والتعدين
-	-	24384	-	-	588770	-	588770	قطاع الكهرباء والطاقة
286099	-	67455499	1973490	378050	-	-	-	قطاع النقل والإتصالات
-	-	133629	-	-	(3809894)	(3809894)	-	قطاع التجارة والتموين
387050	-	174700	107269	-	3088406	446841	2641565	قطاع الإسكان والتشييد
31739	-	1003812	1050	-	-	-	-	قطاع المال والإقتصاد
-	-	824050	-	-	-	-	-	قطاع الخدمات الصحية والدينية والقوى العاملة
33298	-	252555	-	-	69415	-	69415	قطاع الثقافة والإعلام
-	-	-	281996	-	320699	-	320699	قطاع السياحة
-	-	7958	68168	-	874586	812715	61871	قطاع الدفاع والأمن والعدالة
-	-	110384720	-	-	-	-	-	قطاع التأمينات والشئون الإجتماعية

\* الهامش التجاري = صافى مبيعات بضائع بغرض البيع - مشتريات بغرض البيع

جدول 9- حساب الإنتاج للهيئات الاقتصادية طبقا للقطاع الإقتصادي لعام 2015 / 2016

(جانب الموارد)

القيمة بالآلاف جنيه

فرق تقويم التغير في المخزون			+/ - التغير في المخزون				القطاع الإقتصادي
جملة	بضائع بغرض البيع	الإنتاج التام	جملة	بضائع بغرض البيع بالتكلفة	الإنتاج غير التام بالتكلفة	الإنتاج التام بالتكلفة	
-	-	-	6816173	842785	290216	5683172	الجملة العمومية
-	-	-	823	783	-	40	قطاع الزراعة والرى
-	-	-	(4850871)	(6010)	(2583218)	(2261643)	قطاع الصناعة والبترول والتعدين
-	-	-	-	-	-	-	قطاع الكهرباء والطاقة
-	-	-	21540	-	-	21540	قطاع النقل والإتصالات
-	-	-	841235	841235	-	-	قطاع التجارة والتموين
-	-	-	10803446	6777	2873434	7923235	قطاع الإسكان والتشييد
-	-	-	-	-	-	-	قطاع المال والإقتصاد
-	-	-	-	-	-	-	قطاع الخدمات الصحية والدينية والقوى العاملة
-	-	-	-	-	-	-	قطاع الثقافة والإعلام
-	-	-	-	-	-	-	قطاع السياحة
-	-	-	-	-	-	-	قطاع الدفاع والأمن والعدالة
-	-	-	-	-	-	-	قطاع التأمينات والشئون الإجتماعية

جملة الموارد	الإعانات				أرباح مشروعات التعمير وإستصلاح الأراضي	القطاع الإقتصادي
	جملة	أخرى	إعانات تصدير	إعانات إنتاج		
374242911	95080053	93440698	-	1639355	-	الجملة العمومية
463475	5	-	-	5	-	قطاع الزراعة والرى
133136147	51044478	51044478	-	-	-	قطاع الصناعة والبتروال والتعدين
651180	38026	-	-	38026	-	قطاع الكهرباء والطاقة
71716002	1601324	-	-	1601324	-	قطاع النقل والإتصالات
39423277	42258307	42258307	-	-	-	قطاع التجارة والتموين
14633858	72987	72987	-	-	-	قطاع الإسكان والتشييد
1036601	-	-	-	-	-	قطاع المال والإقتصاد
830250	6200	6200	-	-	-	قطاع الخدمات الصحية والدينية والقوى العاملة
355860	592	592	-	-	-	قطاع الثقافة والإعلام
602695	-	-	-	-	-	قطاع السياحة
950712	-	-	-	-	-	قطاع الدفاع والأمن والعدالة
110442854	58134	58134	-	-	-	قطاع التأمينات والشئون الإجتماعية

جدول 10- توزيعات القيمة المضافة الصافية إلى عوائد الإنتاج ونسبة كل عاى

للهيئات الإقتصادية طبقا للقطاع الإقتصادى لعام 2015 / 2016

القيمة بالآلف جنيهه

الإيجارات				الأجور					القطاع الإقتصادى
%	جملة	فرق إيجار محسوب	إيجار مدفوع	%	جملة	تأمينات إجتماعية	عينية	نقدية	
0.1	89680	-	89680	11.5	17330729	1184429	367273	15779027	الجملة العمومية
0.1	354	-	354	110.2	417483	45093	6811	365579	قطاع الزراعة والرئ
-	1149	-	1149	2.7	957927	61630	22684	873613	قطاع الصناعة والبترول والتعدين
0.2	960	-	960	31.4	144045	7755	22176	114114	قطاع الكهرباء والطاقة
0.1	68751	-	68751	16.7	11231893	819570	176587	10235736	قطاع النقل والإتصالات
-	982	-	982	0.4	166673	13075	926	152672	قطاع التجارة والتموين
-	503	-	503	7.1	810445	43566	38880	727999	قطاع الإسكان والتشييد
0.3	2084	-	2084	76.8	557916	29987	17190	510739	قطاع المال والإقتصاد
2.0	8250	-	8250	110.1	458239	75929	24556	357754	قطاع الخدمات الصحية والدينية والقوى العاملة
0.5	1520	-	1520	33.6	95770	8470	4522	82778	قطاع الثقافة والإعلام
0.1	340	-	340	9.1	53489	2026	1012	50451	قطاع السياحة
-	377	-	377	5.2	42844	4962	3238	34644	قطاع الدفاع والأمن والعدالة
(0.1)	4410	-	4410	(47.7)	2394005	72366	48691	2272948	قطاع التأمينات والشئون الإجتماعية

تابع جدول 10- توزيعات القيمة المضافة الصافية الى عوائد عوامل الإنتاج ونسبة كل عائد

للهينات الاقتصادية طبقا للقطاع الإقتصادي لعام 2015 / 2016

القيمة بالآلاف جنيهه

%	القيمة المضافة الصافية	%	صافي عائد العمليات الإنتاجية	فرق تقويم التغير في المخزون				الفوائد				القطاع الإقتصادي
				%	جملة	بضائع بغرض البيع	الإنتاج التام	%	جملة	فرق فوائد محسوبة	فوائد	
100	150949643	76.4	115289308	-	-	-	-	12.1	18239926	-	18239926	الجملة العمومية
100	378670	(259.7)	(983472)	-	-	-	-	249.4	944305	-	944305	قطاع الزراعة والرى
100	35275336	97.3	34309396	-	-	-	-	-	6864	-	6864	قطاع الصناعة والبتترول والتعدين
100	459469	(132.5)	(608599)	-	-	-	-	200.9	923063	-	923063	قطاع الكهرباء والطاقة
100	67278943	61.3	41259798	-	-	-	-	21.9	14718501	-	14718501	قطاع النقل والإتصالات
100	38379904	99.6	38212107	-	-	-	-	-	142	-	142	قطاع التجارة والتموين
100	11360516	82.9	9415529	-	-	-	-	10.0	1134039	-	1134039	قطاع الإسكان والتشييد
100	726476	16.7	121634	-	-	-	-	6.2	44842	-	44842	قطاع المال والإقتصاد
100	416130	(12.6)	(52450)	-	-	-	-	0.5	2091	-	2091	قطاع الخدمات الصحية والدينية والقوى العاملة
100	284722	(95.9)	(273037)	-	-	-	-	161.7	460469	-	460469	قطاع الثقافة والإعلام
100	588376	90.0	529301	-	-	-	-	0.9	5246	-	5246	قطاع السياحة
100	821200	94.7	777979	-	-	-	-	-	-	-	-	قطاع الدفاع والأمن والعدالة
100	(5020099)	147.8	(7418878)	-	-	-	-	-	364	-	364	قطاع التأمينات والشئون الإجتماعية



(جانب الإستخدامات)

القيمة بالآلاف جنيه

التحويلات الجارية التخصيصية				القطاع الإقتصادي
جملة	* أخرى	ضرائب دخلية	ضرائب عقارية	
106302481	74593818	31706430	2233	الجملة العمومية
425758	84463	341295	-	قطاع الزراعة والرعى
42589513	27755997	14833516	-	قطاع الصناعة والبتروول والتعدين
87459	85503	1956	-	قطاع الكهرباء والطاقة
19652503	3244130	16408373	-	قطاع النقل والإتصالات
41505913	41505913	-	-	قطاع التجارة والتمويل
696243	696243	-	-	قطاع الإسكان والتشييد
260509	139480	121029	-	قطاع المال والإقتصاد
27964	25731	-	2233	قطاع الخدمات الصحية والدينية والقوى العاملة
11650	11389	261	-	قطاع الثقافة والإعلام
35128	35128	-	-	قطاع السياحة
5802	5802	-	-	قطاع الدفاع والأمن والعدالة
1004039	1004039	-	-	قطاع التأمينات والشئون الإجتماعية

\* أخرى تتضمن مصروفات سنوات سابقة ، تعويضات وتبرعات ، خسائر رأسمالية ... الخ مستبعد منها مخصصات بخلاف الإهل

(جانب الإستخدامات)

القيمة بالآلف جنيهه

جملة الإستخدامات	الإدخار	الفائض الموزع			القطاع الإقتصادي
		جملة	حصص أخرى	حصة الدولة	
188813954	945345	81566128	45601722	35964406	الجملة العمومية
66345	(359413)	-	-	-	قطاع الزراعة والرى
51744135	2474951	6679671	6576036	103635	قطاع الصناعة والبتروول والتعدين
(560058)	(654254)	6737	-	6737	قطاع الكهرياء والطاقة
42267438	(2370345)	24985280	1639589	23345691	قطاع النقل والإتصالات
40881301	(627384)	2772	2772	-	قطاع التجارة والتموين
11389209	207973	10484993	87927	10397066	قطاع الإسكان والتشييد
590625	134551	195565	23297	172268	قطاع المال والإقتصاد
918160	74203	815993	285142	530851	قطاع الخدمات الصحية والدينية والقوى العاملة
(214871)	(231610)	5089	5089	-	قطاع الثقافة والإعلام
601798	15622	551048	-	551048	قطاع السياحة
872724	9812	857110	-	857110	قطاع الدفاع والأمن والعدالة
40257148	2271239	36981870	36981870	-	قطاع التأمينات والشئون الإجتماعية

القطاع الإقتصادي	صافى عائد العمليات الإنتاجية	إيرادات أوراق مالية	إيرادات تحويلية	إيرادات متنوعة	فرق الإيجار المحسوب	فرق الفوائد المحسوبة	جملة الموارد
الجملة العمومية	115289308	42433178	28880737	2210731	-	-	188813954
قطاع الزراعة والرعى	(983472)	444231	583287	22299	-	-	66345
قطاع الصناعة والبتروول والتعدين	34309396	2572285	14835417	27037	-	-	51744135
قطاع الكهرباء والطاقة	(608599)	13335	1364	33842	-	-	(560058)
قطاع النقل والإتصالات	41259798	164695	269638	573307	-	-	42267438
قطاع التجارة والتموين	38212107	-	2492550	176644	-	-	40881301
قطاع الإسكان والتشييد	9415529	87543	1287205	598932	-	-	11389209
قطاع المال والإقتصاد	121634	1788	407654	59549	-	-	590625
قطاع الخدمات الصحية والدينية والقوى العاملة	(52450)	122408	601652	246550	-	-	918160
قطاع الثقافة والإعلام	(273037)	-	20916	37250	-	-	(214871)
قطاع السياحة	529301	-	70714	1783	-	-	601798
قطاع الدفاع والأمن والعدالة	777979	56580	26064	12101	-	-	872724
قطاع التأمينات والشئون الإجتماعية	(7418878)	38970313	8284276	421437	-	-	40257148

القيمة بالآلف جنيهه

(جانبا الإستخدامات)

فرق تقويم التغير فى المخزون			+/- التغير فى المخزون				التكوين الرأسمالى الثابت			القطاع الإقتصادي
جملة	بضائع بغرض البيع	الإنتاج التام	جملة	بضائع بغير البيع بالتكلفة	الإنتاج غير التام بالتكلفة	الإنتاج التام بالتكلفة	جملة	مشغولات داخلية تامة بالتكلفة	الإضافات الرأسمالية على الأصول الثابته	
-	-	-	6816173	842785	290216	5683172	89139600	378050	88761550	الإجمالى
-	-	-	823	783	-	40	78025	-	78025	قطاع الزراعة والرى
-	-	-	(4850871)	(6010)	(2583218)	(2261643)	67185301	-	67185301	قطاع الصناعة والبتروال والتعدين
-	-	-	-	-	-	-	3793845	-	3793845	قطاع الكهرياء والطاقة
-	-	-	21540	-	-	21540	9503471	378050	9125421	قطاع النقل والإتصالات
-	-	-	841235	841235	-	-	1361	-	1361	قطاع التجارة والتموين
-	-	-	10803446	6777	2873434	7923235	33795	-	33795	قطاع الإسكان والتشييد
-	-	-	-	-	-	-	7948380	-	7948380	قطاع المال والإقتصاد
-	-	-	-	-	-	-	2105	-	2105	قطاع الخدمات الصحية والدينية والقوى العاملة
-	-	-	-	-	-	-	43391	-	43391	قطاع الثقافة والإعلام
-	-	-	-	-	-	-	7849	-	7849	قطاع السياحة
-	-	-	-	-	-	-	5752	-	5752	قطاع الدفاع والأمن والعدالة
-	-	-	-	-	-	-	536325	-	536325	قطاع التأمينات والشئون الإجتماعية

القيمة بالألف جنيهه

( جانب الإستهدمات )

القهطاع الإقهصادى	التكوين الرأسمالى الإجمالى	التحويلات الرأسمالية والمالية	الإقراض	جملة الإستهدمات
الجملة العمومية	95955773	299620644	151582375	547158792
قهطاع الزراعه والرئ	78848	1379503	580084	2038435
قهطاع الصنائة والبترول والتعدين	62334430	32039	126110156	188476625
قهطاع الكهرباء والطاقة	3793845	2446433	(3848815)	2391463
قهطاع النقل والإتصالات	9525011	23185809	5400870	38111690
قهطاع التجارة والتموين	842596	164363	(1590397)	(583438)
قهطاع الإسكان والتشييد	10837241	558587	(10361858)	1033970
قهطاع المال والإقهصاد	7948380	367817	(8029383)	286814
قهطاع الخءماص الصءية والءينية والقوى العاملة	2105	2356	180082	184543
قهطاع الثقافة والإعلام	43391	3913722	(2187027)	1770086
قهطاع السباحة	7849	75905	29158	112912
قهطاع الدفاع والأمن والءءالة	5752	18025	103233	127010
قهطاع الأماناء والشئون الإءتماعية	536325	267476085	45196272	313208682

جملة الموارد	الإقتراض	التحويلات الرأسمالية والمالية	فرق تقويم التغير فى المخزون			الإهلاك	الإدخار	القطاع الإقتصادي
			جملة	بضائع بغرض البيع	الإنتاج التام			
547158792	1949117	541415691	-	-	-	2848639	945345	الجملة العمومية
2038435	-	2365729	-	-	-	32119	(359413)	قطاع الزراعة والرى
188476625	-	185705472	-	-	-	296202	2474951	قطاع الصناعة والبتترول والتعدين
2391463	-	3023140	-	-	-	22577	(654254)	قطاع الكهرباء والطاقة
38111690	1077	38311889	-	-	-	2169069	(2370345)	قطاع النقل والإتصالات
(583438)	-	38404	-	-	-	5542	(627384)	قطاع التجارة والتموين
1033970	-	772868	-	-	-	53129	207973	قطاع الإسكان والتشييد
286814	-	100325	-	-	-	51938	134551	قطاع المال والإقتصاد
184543	-	1590	-	-	-	108750	74203	قطاع الخدمات الصحية والدينية والقوى العاملة
1770086	1948040	18446	-	-	-	35210	(231610)	قطاع الثقافة والإعلام
112912	-	91934	-	-	-	5356	15622	قطاع السياحة
127010	-	101725	-	-	-	15473	9812	قطاع الدفاع والأمن والعدالة
313208682	-	310884169	-	-	-	53274	2271239	قطاع التأمينات والشئون الإجتماعية

لعام 2015 / 2016

القيمة بالآلاف جنيهه

عدد وأدوات		وسائل نقل وإنتقال		آلات ومعدات		مباني وإنشاءات ومرافق وطرق		تحسين أراضي		القطاع الإقتصادي
%	قيمة	%	قيمة	%	قيمة	%	قيمة	%	قيمة	
100	784327	100	34124447	100	40701449	100	3646445	100	1858518	الإجمالي
0.4	3275	0.1	22977	0.1	21579	0.4	13329	-	-	قطاع الزراعة والرى
83.5	655194	91.2	31128245	81.8	33301472	3.7	135080	11.0	203537	قطاع الصناعة والبتروول والتعدين
0.2	1724	0.1	50428	8.8	3572861	4.2	154202	0.0	630	قطاع الكهرباء والطاقة
10.2	79749	8.4	2850364	6.2	2521918	85.7	3123425	10.6	197542	قطاع النقل والإتصالات
-	-	0.0	1	-	-	=	-	-	-	قطاع التجارة والتمويل
0.3	2687	0.0	434	0.0	2342	0.2	6049	-	-	قطاع الإسكان والتشييد
0.1	888	0.0	10188	2.8	1152558	4.0	144375	78.1	1451282	قطاع المال والإقتصاد
0.0	2	0.0	2102	-	-	0.0	1	-	-	قطاع الخدمات الصحية والدينية والقوى العاملة
3.8	29818	0.0	4740	0.0	1543	=	-	-	-	قطاع الثقافة والإعلام
-	-	-	-	-	-	0.2	7151	-	-	قطاع السياحة
-	-	0.0	23	0.0	4301	=	-	-	-	قطاع الدفاع والأمن والعدالة
1.4	10990	0.2	54945	0.3	122875	1.7	62833	0.3	5527	قطاع التأمينات والشئون الإجتماعية

تابع جدول 13- الإضافات الرأسمالية على الأصول الثابتة للهيئات الاقتصادية طبقا للقطاع الإقتصادي مصنفة طبقا لنوع الأصل ونسبة كل منهما إلى الإجمالي

لعام 2015 / 2016

القيمة بالآلاف جنيهه

الإجمالي		مشغولات داخلية تامة بالتكلفة		جملة		نفقات إيرادية مؤجلة		الثروة الحيوانية والمالي		أثاث ومعدات مكاتب		القطاع الإقتصادي
%	قيمة	%	قيمة	%	قيمة	%	قيمة	%	قيمة	%	قيمة	
100	89139600	100	378050	100	88761550	100	511341	100	7050	100	7127973	الإجمالي
0.1	78025	-	-	0.1	78025	-	84	7.0	491	0.2	16290	قطاع الزراعة والرى
75.4	67185301	-	-	75.7	67185301	74.5	380792	-	-	19.4	1380981	قطاع الصناعة والبتروال والتعدين
4.3	3793845	-	-	4.3	3793845	-	-	-	-	0.2	14000	قطاع الكهرياء والطاقة
10.7	9503471	100.0	378050	10.3	9125421	21.0	107604	-	-	3.4	244819	قطاع النقل والإتصالات
-	1361	-	-	-	1361	-	-	-	-	-	1360	قطاع التجارة والتموين
-	33795	-	-	-	33795	4.3	22034	-	-	-	249	قطاع الإسكان والتشييد
8.9	7948380	-	-	9.0	7948380	-	-	84.5	5959	72.7	5183130	قطاع المال والإقتصاد
-	2105	-	-	-	2105	-	-	-	-	-	-	قطاع الخدمات الصحية والدينية والقوى العاملة
-	43391	-	-	-	43391	-	-	-	-	0.1	7290	قطاع الثقافة والإعلام
-	7849	-	-	-	7849	-	-	-	-	-	698	قطاع السياحة
-	5752	-	-	-	5752	0.2	827	8.5	600	-	1	قطاع الدفاع والأمن والعدالة
0.6	536325	-	-	0.6	536325	-	-	-	-	3.9	279155	قطاع التأمينات والشئون الإجتماعية



جدول 14- التكوين الرأسمالي الصافي للهيئات الاقتصادية طبقا للقطاع الإقتصادي لعام 2015 / 2016

القيمة بالآلف جنيه

التكوين الرأسمالي الصافي	(-) الإهلاك	التكوين الرأسمالي الإجمالي	القطاع الإقتصادي
93107134	2848639	95955773	الجملة العمومية
46729	32119	78848	قطاع الزراعة والرى
62038228	296202	62334430	قطاع الصناعة والبتروول والتعدين
3771268	22577	3793845	قطاع الكهرياء والطاقة
7355942	2169069	9525011	قطاع النقل والإتصالات
837054	5542	842596	قطاع التجارة والتموين
10784112	53129	10837241	قطاع الإسكان والتشييد
7896442	51938	7948380	قطاع المال والإقتصاد
(106645)	108750	2105	قطاع الخدمات الصحية والدينية والقوى العاملة
8181	35210	43391	قطاع الثقافة والإعلام
2493	5356	7849	قطاع السياحة
(9721)	15473	5752	قطاع الدفاع والأمن والعدالة
483051	53274	536325	قطاع التأمينات والشئون الإجتماعية

جدول 15- مصادر تمويل التكوين الرأسمالي الإجمالي للهيئات الاقتصادية طبقا للقطاع الإقتصادي

ونسبة تمويل كل بند إلى جملة مصادر التمويل لعام 2015 / 2016

القيمة بالآلاف جنيه

إجمالي مصادر التمويل		فرق تقويم التغير في المخزون		صافي الإقتراض		صافي التحويلات الرأسمالية والمالية		الإهلاك		الإدخار		القطاع الإقتصادي
%	قيمة	%	قيمة	%	قيمة	%	قيمة	%	قيمة	%	قيمة	
100	95955773	-	-	(155.9)	(149633258)	252.0	241795047	3.0	2848639	1.0	945345	الإجمالي
100	78848	-	-	(735.7)	(580084)	1250.8	986226	40.7	32119	(455.8)	(359413)	قطاع الزراعة والرى
100	62334430	-	-	(202.3)	(126110156)	297.9	185673433	0.5	296202	4.0	2474951	قطاع الصناعة والبتروال والتعدين
100	3793845	-	-	101.4	3848815	15.2	576707	0.6	22577	(17.2)	(654254)	قطاع الكهرياء والطاقة
100	9525011	-	-	(56.7)	(5399793)	158.8	15126080	22.8	2169069	(24.9)	(2370345)	قطاع النقل والإتصالات
100	842596	-	-	188.7	1590397	(14.9)	(125959)	0.7	5542	(74.5)	(627384)	قطاع التجارة والتموين
100	10837241	-	-	95.6	10361858	2.0	214281	0.5	53129	1.9	207973	قطاع الإسكان والتشييد
100	7948380	-	-	101.0	8029383	(3.4)	(267492)	0.7	51938	1.7	134551	قطاع المال والإقتصاد
100	2105	-	-	(8555.0)	(180082)	(36.4)	(766)	5166.3	108750	3525.1	74203	قطاع الخدمات الصحية والدينية والقوى العاملة
100	43391	-	-	9529.8	4135067	(8977.2)	(3895276)	81.1	35210	(533.8)	(231610)	قطاع الثقافة والإعلام
100	7849	-	-	(371.5)	(29158)	204.2	16029	68.2	5356	199.0	15622	قطاع السياحة
100	5752	-	-	(1794.7)	(103233)	1455.1	83700	269.0	15473	170.6	9812	قطاع الدفاع والأمن والعدالة
100	536325	-	-	(8427.0)	(45196272)	8093.6	43408084	9.9	53274	423.5	2271239	قطاع التأمينات والشئون الإجتماعية

جدول 16- الإنتاج والناتج الإجمالي بسعر السوق والناتج الإجمالي والصادف بتكلفة عوامل الإنتاج للهيئات الاقتصادية

طبقاً للقطاع الإقتصادي لعام 2015 / 2016

القيمة بالآلاف جنيه

الناتج الصافي بتكلفة عوامل الإنتاج	الإهلاك	الناتج الإجمالي بتكلفة عوامل الإنتاج	الضرائب غير المباشرة والإعانات			الناتج الإجمالي بسعر السوق	مستلزمات الإنتاج	الإنتاج (1) بسعر السوق	القطاع الإقتصادي
			الضرائب والرسوم السلعية مطروحا منها الإعانات	الإعانات	الضرائب والرسوم السلعية				
7-8	8	7=3-6	6=4-5	5	4	3=2-1	2	1	
150949643	2848639	153798282	(77481542)	95080053	17598511	76316740	202846118	279162858	الجملة العمومية
378670	32119	410789	426	5	431	411215	52255	463470	قطاع الزراعة والرى
35275336	296202	35571538	(33547064)	51044478	17497414	2024474	80067195	82091669	قطاع الصناعة والبتروول والتعدين
459469	22577	482046	(33686)	38026	4340	448360	164794	613154	قطاع الكهرباء والطاقة
67278943	2169069	69448012	(1572233)	1601324	29091	67875779	2238899	70114678	قطاع النقل والإتصالات
38379904	5542	38385446	(42195055)	42258307	63252	(3809609)	974579	(2835030)	قطاع التجارة والتموين
11360516	53129	11413645	(72941)	72987	46	11340704	3220167	14560871	قطاع الإسكان والتشييد
726476	51938	778414	26	-	26	778440	258161	1036601	قطاع المال والإقتصاد
416130	108750	524880	(5618)	6200	582	519262	304788	824050	قطاع الخدمات الصحية والدينية والقوى العاملة
284722	35210	319932	(583)	592	9	319349	35919	355268	قطاع الثقافة والإعلام
588376	5356	593732	66	-	66	593798	8897	602695	قطاع السياحة
821200	15473	836673	-	-	-	836673	114039	950712	قطاع الدفاع والأمن والعدالة
(5020099)	53274	(4966825)	(54880)	58134	3254	(5021705)	115406425	110384720	قطاع التأمينات والشئون الإجتماعية

\* الإنتاج بسعر السوق = إيرادات النشاط الجارى متضمنة التغير فى مخزون الإنتاج غير التام بالتكلفة - مشتريات بغرض البيع

جدول 17- مستلزمات الإنتاج والقيمة المضافة الصافية ونسبة كل منهما إلى الإنتاج بسعر السوق للهيئات الاقتصادية

طبقاً للقطاع الإقتصادي لعام 2015 / 2016

القيمة بالآلاف جنيهه

القطاع الإقتصادي	مستلزمات الإنتاج	القيمة المضافة الصافية	الإنتاج بسعر السوق	%	%
	1	2	3	4	5
الإجمالي	202846118	150949643	279162858	72.7	54.1
قطاع الزراعة والري	52255	378670	463470	11.3	81.7
قطاع الصناعة والبتروول والتعدين	80067195	35275336	82091669	97.5	43.0
قطاع الكهرباء والطاقة	164794	459469	613154	26.9	74.9
قطاع النقل والإتصالات	2238899	67278943	70114678	3.2	96.0
قطاع التجارة والتموين	974579	38379904	(2835030)	(34.4)	(1353.8)
قطاع الإسكان والتشييد	3220167	11360516	14560871	22.1	78.0
قطاع المال والإقتصاد	258161	726476	1036601	24.9	70.1
قطاع الخدمات الصحية والدينية والقوى العاملة	304788	416130	824050	37.0	50.5
قطاع الثقافة والإعلام	35919	284722	355268	10.1	80.1
قطاع السياحة	8897	588376	602695	1.5	97.6
قطاع الدفاع والأمن والعدالة	114039	821200	950712	12.0	86.4
قطاع التأمينات والشئون الإجتماعية	115406425	(5020099)	110384720	104.5	(4.5)

إطار الهيئات الاقتصادية

## الهيئات الاقتصادية للعام المالي ٢٠١٦/٢٠١٥

### ١ - قطاع الزراعة والرى

- الهيئة الزراعية المصرية
- الهيئة العامة لمشروعات التعمير و التنمية الزراعية
- البنك الرئيسى للتنمية والائتمان الزراعى
- الهيئة المصرية العامة للمساحة

### ٢ - قطاع الصناعة والبتروى و التعدين

- الهيئة العامة للتنمية الصناعية
- الهيئة المصرية العامة للبتروى
- الهيئة العامة لتنفيذ المشروعات الصناعية والتعدينية
- الهيئة العامة لشئون المطابع الأميرية
- الجهاز الوطنى لتنمية شبه جزيرة سيناء

### ٣ - قطاع الكهرباء والطاقة

- جهاز تنظيم مرفق الكهرباء وحماية المستهلك
- هيئة تنفيذ مشروعات المحطات المائية لتوليد الكهرباء
- هيئة المحطات النووية لتوليد الكهرباء
- هيئة تنمية واستخدام الطاقة الجديدة والمتجددة

### ٤ - قطاع النقل و الاتصالات

#### أ - النقل

- الهيئة القومية لسكك حديد مصر
- هيئة النقل العام بالقاهرة
- الهيئة العامة لنقل الركاب بمحافظة الاسكندرية
- هيئة قناة السويس
- جهاز تنظيم النقل بالقاهرة الكبرى

#### ب - المواصلات

- الهيئة العامة لميناء الاسكندرية
- الهيئة العامة لميناء بورسعيد
- الهيئة العامة لموانى البحر الأحمر
- هيئة ميناء دمياط
- الهيئة العامة للموانى البرية والجافة

#### ج - الأتصالات

- الهيئة القومية للبريد
- الجهاز القومى لتنظيم الإتصالات
- هيئة تنمية صناعة تكنولوجيا المعلومات

## ٥ - قطاع التجارة والتمويل

- الهيئة العامة للسلع التموينية
- الهيئة العامة للتحكم وأختبارات القطن
- جهاز تنمية التجارة الداخلية

## ٦ - قطاع المال والإقتصاد

- الهيئة العامة لشئون المعارض والأسواق الدولية
- الهيئة العامة للإستثمار والمناطق الحرة
- الهيئة العامة للمنطقة الإقتصادية لمنطقة شمال غرب خليج السويس

## ٧ - قطاع الإسكان والتشييد

- هيئة المجتمعات العمرانية الجديدة
- الهيئة العامة لتعاونيات البناء والإسكان
- صندوق تمويل المساكن التي تقيمها وزارة التعمير والمجتمعات الجديدة
- صندوق مشروعات أراضي وزارة الداخلية

## ٨ - قطاع الخدمات الصحية والدينية والقوي العاملة

- الهيئة العامة للتأمين الصحي
- هيئة الأوقاف المصرية
- المؤسسة العلاجية لمحافظة القاهرة
- المؤسسة العلاجية لمحافظة الإسكندرية

## ٩ - قطاع الثقافة والإعلام

- اتحاد الأذاعة والتلفزيون
- المعهد القومي للإدارة
- الهيئة القومية لضمان جودة التعليم والاعتماد

## ١٠ - قطاع السياحة

- الهيئة العامة للتنمية السياحية

## ١١ - قطاع الدفاع والأمن والعدالة

- صندوق التصنيع والأنتاج للسجون
- جهاز الخدمات العامة بوزارة الدفاع

## ١٢ - قطاع التأمينات والشئون الإجتماعية

- صندوق التأمين الحكومي لضمانات أرباب العهد
- الهيئة العامة لبنك ناصر الإجتماعي
- الهيئة القومية للتأمين الإجتماعي
- الصندوق الحكومي لتغطية الاضرار الناتجة عن مركبات النقل السريع داخل ج . م . ع

## الجهاز المركزي للتعبئة العامة والإحصاء

العنوان : ٣ طريق صلاح سالم - مدينة نصر - القاهرة - جمهورية مصر العربية

صندوق بريد: ٢٠٨٦ مدينة نصر - القاهرة

فاكس : ٢٤٠٢٤٠٩٩

تليفون : ٢٤٠٢٣٠٣١

### Central Agency for Public Mobilization and Statistics (CAPMAS)

Address : 3 Salah Salem St. - Nasr City - Cairo - Egypt

P.O.Box : 2086 Nasr City - Cairo

Tel : (+20) 24023031

Fax : (+20) 24024099

Website : <http://www.capmas.gov.eg>

الموقع الإلكتروني للجهاز :

Email : [pres\\_capmas@capmas.gov.eg](mailto:pres_capmas@capmas.gov.eg)

البريد الإلكتروني :

رقم الإيداع بدارالكتب : ٢٠١٤ / ١٨٨٥٩