



النشرة السنوية  
للإحصاءات والمؤشرات المالية  
للهيئات الاقتصادية  
٢٠١٦ / ٢٠١٥



الجهاز المركزي للتعينة العامة والإحصاء  
مدينة نصر - ش. صلاح سالم - القاهرة - مصر  
تليفون: 24023031 (+) - صندوق بريد: 2086 - فاكس: 24024099 (+)  
الوقف الإلكتروني: [www.capmas.gov.eg](http://www.capmas.gov.eg)  
البريد الإلكتروني: [pres\\_capmas@capmas.gov.eg](mailto:pres_capmas@capmas.gov.eg)



إصدار مايو ٢٠١٧

مرجع رقم ٧١-٢٣٣١٧-٢٠١٦

طبع بمطبعة الجهاز المركزي  
للتعينة العامة والإحصاء



جمهورية مصر العربية

الجهاز المركزى للتعينة العامة والإحصاء

النشرة السنوية  
للإحصاءات والمؤشرات المالية  
للهيئات الاقتصادية  
٢٠١٦ / ٢٠١٥

عند إعادة نشر أو اقتباس  
أى مادة من هذا الإصدار يرجى الإشارة إلى المصدر وهو  
الجهاز المركزى للتعينة العامة والإحصاء

إصدار مايو ٢٠١٧

مرجع رقم ٧١-٢٢٣١٧-٢٠١٦

## تقديم

---

يهدف التحليل المالى والمؤشرات المالية للهيئات الإقتصادية إلى تقييم الأداء لهذه الهيئات وقياس مدى كفاءة استخدام الموارد المادية والبشرية المتاحة بما يساهم فى التعرف على دور هذه الهيئات فى تحقيق أهداف السياسة الإقتصادية وإنعكاس ذلك على التنمية الشاملة للدولة.

فى هذا الإطار يقوم الجهاز المركزى للتعبئة العامة والإحصاء بإصدار " النشرة السنوية للإحصاءات والمؤشرات المالية للهيئات الإقتصادية " تتضمن مقاييس ومؤشرات مالية لهذه الهيئات وقد روعى أن تصدر هذه النشرة طبقاً لمنهج النظام المحاسبى المتبع فى الهيئات الإقتصادية ليتيسر للباحثين دراسة وتحليل هذه البيانات.

يقدم الجهاز هذه النشرة عن عام ٢٠١٥ / ٢٠١٦ للباحثين والمخططين والمهتمين بهذا المجال آملاً أن تحقق الفائدة المرجوة منها.

والله ولى التوفيق ،،،

**لواء / أبو بكر الجندى**

**رئيس الجهاز المركزى للتعبئة العامة والإحصاء**

## الفهرس

رقم الصفحة	البيان	رقم الجدول
١ ١٧	منهجية الإحصائية المؤشرات العامة  <u>الباب الأول</u>  البيانات الإجمالية للهيئات الإقتصادية لعام ٢٠١٦/٢٠١٥	
٢١	الميزانية العمومية (المجمعة) .	١
٢٢	حساب الإنتاج والمتاجرة ( المجمع ) .	٢
٢٣	حساب الأرباح والخسائر ( المجمع ) .	٣
	<u>الباب الثاني</u>  البيانات التفصيلية طبقا القطاع الإقتصادي لعام ٢٠١٦/٢٠١٥	
	<u>الفصل الأول: الميزانية العمومية وتفصيلاتها للهيئات الإقتصادية :</u>	
٢٦	الميزانية العمومية.	٤
٢٨	تفصيلات الأصول الثابتة ومشروعات تحت التنفيذ .	٥
٢٩	تفصيلات المخزون .	٦
٣٠	تفصيلات الإقراض طويل الأجل والاستثمارات المالية .	٧
٣١	تفصيلات المدينون والحسابات المدينة المختلفة والنقدية .	٨
٣٢	تفصيلات الإحتياطيات والفائض المرحل .	٩
٣٣	تفصيلات المخصصات .	١٠
٣٤	تفصيلات القروض طويلة الأجل والبنوك الدائنة .	١١
٣٥	تفصيلات الدائنون والحسابات الدائنة المختلفة .	١٢

## تابع الفهرس

رقم الصفحة	البيان	رقم الجدول
	<u>الفصل الثاني : حسابات النتيجة للهيئات الإقتصادية طبقاً للقطاع الإقتصادي :</u>	
	حساب الإنتاج والمتاجرة	١٣
٣٧	- تكلفة الإنتاج	
٣٩	- مجمل فائض أو عجز الإنتاج	
٤٢	- مجمل فائض أو عجز الإنتاج والمتاجرة	
٤٤	حساب الأرباح والخسائر .	١٤
٤٦	تفصيلات التحويلات الجارية التخصيصية بحساب الأرباح والخسائر .	١٥
٤٧	تفصيلات الإيرادات التحويلية والإيرادات المتنوعة بحساب الأرباح والخسائر .	١٦
٤٩	تفصيلات إضافات العام إلى الأصول الثابتة .	١٧
	<u>الفصل الثالث : المؤشرات المالية للهيئات الإقتصادية طبقاً للقطاع الإقتصادي:</u>	
٥١	الأصول المتداولة .	١٨
٥٢	الخصوم المتداولة .	١٩
٥٣	إجمالي وصافي رأس المال المستثمر .	٢٠
٥٤	صافي رأس المال العامل ونسبة التداول .	٢١
٥٥	نسبة السيولة والسيولة السريعة .	٢٢
٥٦	معدل دوران أرصدة المدينين والأصول المتداولة وصافي رأس المال العامل وصافي رأس المال المستثمر .	٢٣
٥٧	متوسط نصيب جنيه المبيعات من الفائض القابل للتوزيع وتكاليف الخدمات التسويقية وتكاليف الخدمات الإدارية والتمويلية .	٢٤
٥٩	إطار الهيئات الإقتصادية	

## منهجية الإحصائية

### أولاً: أهداف الإحصائية:

تصور الإحصائية المركز المالى والمؤشرات المالية للهيئات الاقتصادية عن سنة مالية من واقع الميزانية العمومية وحسابات النتيجة وذلك من خلال الآتى:

- ١- عرض للبيانات الإجمالية على مستوى القطاع لكل من الميزانية العمومية وحسابات النتيجة.
- ٢- عرض للجداول التفصيلية على مستوى القطاع لكل من الميزانية العمومية وحسابات النتيجة .
- ٣- عرض لبعض المؤشرات والمقاييس المالية التى تمكننا من التعرف على قدرة الهيئات فى الوفاء بالتزاماتها .

### ثانياً: مصدر البيانات :

تغطى الإحصائية بيانات عدد ٥٠ هيئة إقتصادية تم تبويب بياناتها إلى عدد ١٢ قطاع اقتصادى طبقاً للموازنة العامة للدولة على النحو التالي هي :

- ١ - قطاع الزراعة والرى : عدد ٤ هيئات .
- ٢- قطاع الصناعة والبتروى والتعدين: عدد ٥ هيئات .
- ٣- قطاع الكهرباء والطاقة : عدد ٤ هيئات .
- ٤- قطاع النقل والإتصالات : عدد ١٣ هيئة .
- ٥- قطاع التجارة والتموين : عدد ٣ هيئات .
- ٦- قطاع المالى والاقتصاد : عدد ٣ هيئات .
- ٧- قطاع الإسكان والتشييد : عدد ٤ هيئات .
- ٨- قطاع الخدمات الصحية والدينية والقوى العاملة : عدد ٤ هيئات .
- ٩- قطاع الثقافة والإعلام : عدد ٣ هيئات .
- ١٠- قطاع السياحة : عدد ١ هيئة .
- ١١- قطاع الدفاع والأمن والعدالة : عدد ٢ هيئة .
- ١٢- قطاع التأمينات والشئون الاجتماعية : عدد ٤ هيئات .

### ثالثاً: نبذه عن الهيئات:

هى الوحدة الملزمة قانوناً بإعداد ميزانيتها على نمط الميزانيات التجارية ولو لم تكن تباشر بنفسها أياً من أوجه النشاط الصناعى والتجارى أو الزراعى أو العقارى أو غير ذلك من أوجه النشاط الإقتصادى المختلفة وتنقسم الهيئات إلى:

- ١- هيئات خدمية : هى الهيئات التى تؤدى خدمات عامة بمقابل رمزى لا يتناسب مع تكلفة الخدمات المؤداة وهى ليست محل دراسة هذه النشرة .

٢- هيئات اقتصادية : تهدف إلى تحقيق ربح ولذلك تعد لها ميزانيات وحسابات نتيجة وهى موضوع هذه النشرة .

## رابعاً : التعاريف والمفاهيم المستخدمة:

### ١- الميزانية العمومية

#### جانب الأصول

#### أ- الأصول الثابتة:

هى عبارة عن ممتلكات منقولة أو غير منقولة ملموسة أو غير ملموسة ومقتناه أو منتجة بمعرفة الوحدة لغير أغراض البيع أو التحويل ، تستعمل باستمرار طوال فترة وجودها كأدوات إنتاج وتتضمن تكلفة الأصل كافة المصروفات اللازمة حتى يتم تركيبه وتتكون هذه التكلفة من ثلاثة عناصر رئيسية هى :

(١) تكلفة شراء الأصل محلياً أو تكلفة شرائه " فوب أو سيف حسب التعاقد "

(٢) مصروفات الإقتناء ومصروفات التركيب المتمثلة فى أجور المهندسين والعمال وأتعاب الخبراء وغيرها .

(٣) قيمة القواعد التى يثبت عليها الأصل والإنشاءات اللازمة لتركيبه وتظهر هذه الأصول فى

الحسابات بالصور الآتية :

(أ) الأراضى سواء كانت للإستغلال الزراعى أو للحدائق والبساتين أو أراضى بناء أو أراضى فضاء للتشوين أو أراضى فضاء .

(ب) مباني وإنشاءات ومرافق وطرق سواء كانت مباني نشاط إنتاجى أو آبار أو مباني خدمات ومرافق إنتاج أو مباني ومرافق إدارية أو مباني ومرافق سكنية للعاملين أو طرق خارجية وداخلية أو منشآت عامة .

(ج) الآت ومعدات سواء كانت الآت نشاط إنتاجى أو الآت خدمات ومرافق.

(د) وسائل نقل وانتقال سواء كانت نقل خارجى مشتراه من السوق المحلى أو مستوردة أو وسائل نقل داخلى .

(هـ) عدد وأدوات وتمثل فى العدد والأدوات الصغيرة ومعدات المصنع المتنقلة التى تؤدى خدمات لعمليات التصنيع أو

عمليات الصيانة مثل أدوات المعمل وأجهزة إطفاء الحريق وأدوات العيادة وعدة العمارة .... الخ .

(و) أثاث ومعدات مكاتب ويتمثل فى المكاتب والمقاعد والدواليب والمناضد والسجاجيد والخزائن والساعات والآلات

الكتابة والحاسبة والمهمات المكتبية والتركيبات الكهربائية والتليفونات الداخلية وأرفف المخازن والحواجز الخشبية ... الخ

(ز) ثروة حيوانية ومائية وتمثل فى المواشى والأغنام والدواجن والطيور والنحل ودواب العمل .. الخ

(ح) نفقات إيرادية مؤجلة وتمثل في المبالغ التي تنفق من أجل الحصول على خدمات تفيد أكثر من فترة مالية وهي بطبيعتها نفقات إيرادية ولكن نظراً للاستفادة منها في أكثر من فترة مالية فإن الأمر يقتضى إهلاكها خلال الفترة التي استفادت منها وتحمل كل فترة بنصيبها من مصروفات التأسيس ، تجارب بدء التشغيل ، الأبحاث ، المستندات الفنية ، الفوائد السابقة على بدء التشغيل .

### **ب- مشروعات تحت التنفيذ :**

تشمل كافة ما أستثمر في مشروعات الخطة المعتمدة ولم تتكامل للإنتاج فهي تكلفة الطاقة التي لم تنتهياً للإنتاج بعد وتمثل قيمة هذه المشروعات في تكلفة المستخلصات الجارية وثمان شراء أو تكاليف صنع الآلات والمعدات تحت التركيب . وتكون هذه المشروعات في إحدى الصورتين الآتيتين :

(١) تكوين سلعى ويتمثل فيما أستثمر في المشروعات تحت التنفيذ مقابل سلع وردت للوحدة الإقتصادية ومشغولات داخلية لهذه المشروعات .

(٢) إنفاق إستثمارى ويتمثل فيما إستثمر في المشروعات تحت التنفيذ دون أن يرد مقابله سلع كالدفعات المقدمة والإعتمادات المستندية المفتوحة لشراء اصول ثابتة .

يعتبر ضمن المشروعات تحت التنفيذ :

( أ ) إستصلاح وإستزراع الأراضى .

(ب) تمهيد وتقسيم الأراضى للتعجير والإسكان

(ج) تشييد العقارات للإسكان .

وبعد الانتهاء من الإستصلاح والتمهيد والتشييد وبدء الإستغلال تحول تكلفة المشروعات المستكملة إلى حسابات الأصول الثابتة المناظرة .

### **ج- المخزون :**

يتمثل في حركة المستلزمات السلعية والإنتاج التام وفقاً لما يأتى :

#### **(١) المستلزمات السلعية**

( أ ) مخزون الخامات في نهاية الفترة المالية =

الخامات الرئيسية والخامات المساعدة في أول الفترة المالية + تكلفة الخامات المشتراة والمرتدة من مراكز الإنتاج خلال الفترة المالية - الخامات المنصرفة من المخازن لمراكز إنتاج الخامات المباعة خلال الفترة المالية.

(ب) مخزون الوقود في نهاية الفترة المالية =

الوقود في أول الفترة المالية + تكلفة الوقود المشتري خلال الفترة - المنصرف من المخزون خلال الفترة .



(ج) مخزون قطع الغيار والمهمات في نهاية الفترة المالية =

قطع الغيار والمهمات ومواد الصيانة في أول الفترة المالية + تكلفة قطع الغيار والمهمات ومواد الصيانة المشتراه خلال الفترة

قطع الغيار والمهمات ومواد الصيانة المرتدة من مراكز الإنتاج

وغيرها خلال الفترة- قطع الغيار والمهمات ومواد الصيانة التي يتم سحبها لأعمال الصيانة والإصلاح خلال الفترة .

(د) مخزون مواد التعبئة والتغليف في نهاية الفترة المالية =

مواد التعبئة والتغليف في أول الفترة المالية + تكلفة مواد التعبئة والتغليف المشتراه المرتدة من المراكز المختلفة خلال الفترة

- مواد التعبئة والتغليف التي يتم صرفها الى المراكز المختلفة وكذلك المباعة خلال الفترة .

(هـ) مخزون المخلفات في نهاية الفترة المالية =

المخلفات في أول الفترة المالية + القيمة التقديرية للمخلفات من النشاط الأنتاجي أو المتخلفة من المشتريات خلال الفترة - المخلفات المباعة خلال الفترة .

(٢) إنتاج غير تام وأعمال تحت التنفيذ ويشمل :

إنتاج غير تام وأعمال تحت التنفيذ في نهاية الفترة المالية =

إنتاج غير تام وأعمال تحت التنفيذ في أول الفترة المالية + تكلفة الإنتاج غير تام خلال الفترة المالية - ما تم إنتاجه خلال الفترة المالية من الإنتاج غير التام .

(٣) إنتاج تام ويشمل :

إنتاج تام في نهاية الفترة المالية = إنتاج تام في أول الفترة المالية + تكلفة ما تم إنتاجه خلال الفترة المالية - المباع من الإنتاج التام خلال الفترة المالية .

(٤) مخزون بضائع بغرض البيع ويشمل :

رصيد هذه البضائع في أول الفترة المالية + ما تم شراؤه من هذه البضائع خلال الفترة المالية - مخزون بضائع بغرض البيع في نهاية الفترة المالية = ما تم بيعه من هذه البضائع خلال الفترة المالية .

د- الإقراض طويل الأجل :

تتمثل في حركة القروض طويلة الأجل الممنوحة للغير سواء كانت قروضا محلية أو خارجية .

هـ الإستثمارات المالية :

تتمثل في حركة الاستثمارات المختلفة في كل من السندات الحكومية والأوراق المالية المحلية والاستثمارات الأجنبية وصندوق

الاستثمار .

## و- المدينون :

ويتضمن هذا البند :

### (١) العملاء :

رصيد العملاء في نهاية الفترة المالية =

المبيعات الآجلة + أوراق القبض المرفوضة + أى مصروفات تحمل بها حسابات العملاء -  
(المتحصلات من العملاء + أوراق القبض المقدمة + مردودات المبيعات) .

### (٢) أوراق القبض :

رصيد أوراق القبض في نهاية الفترة المالية =

أوراق القبض في أول الفترة المالية + إجمالى قيمة أوراق القبض المقدمة من العملاء -  
(أوراق القبض المحصلة + أوراق القبض المرفوضة + أوراق القبض المحصومة) .

### (٣) مدينون متنوعون :

تتمثل في أرصدة التأمينات لدى الغير كالتأمينات على العقود أو الإرتباطات (أرصدة السلف المستحقة على العاملين) وكذا  
المبالغ المودعة لدى مصلحة الجمارك على ذمة التخليص الجمركى للرسائل الواردة .

## ز- الحسابات المدينة المختلفة :

يتضمن هذا البند :

### (١) مدينون مختلفون :

يتجمع في هذا البند تسجيل عمليات بيع الأصول بما فيها الأوراق المالية والإستثمارات الأخرى إلى جانب إهلاك السندات  
الحكومية .

### (٢) الأرصدة المدينة الأخرى :

تتجمع في هذا البند أرصدة الحسابات المدينة الأخرى التى لم تدرج تحت أى من البنود المدينة السابق الإشارة إليها .

### (٣) إيرادات جارية وتخصيصية مستحقة :

تتجمع في هذا البند الإيرادات الجارية والتخصيصية المستحقة مثل الإعانات ، إيرادات الأوراق المالية ، الفوائد الدائنة ،  
الإيجارات الدائنة التعويضات ، الإيرادات المتنوعة ، الإيرادات الخاصة بأعوام سابقة .

## ح- النقدية بالصدوق والبنوك :

تمثل الرصيد في نهاية الفترة المالية نتيجة حركة النقدية بصدوق المركز الرئيسى والفروع وحركة الحسابات الجارية بالبنوك .

جانب الخصوم :

أ- رأس المال :

يتضمن هذا البند :

(١) رأس المال المملوك:

يعبر عن رأس المال المملوك للوحدة والمدفوع لها فعلا .

(٢) مساهمة الحكومة (تسدد) :

هى المبالغ التى تدفعها الخزانة للوحدة عن مساهمة الحكومة فى رأس مالها .

ب- الإحتياطيات والفائض المرحل :

تتمثل فيما يجنب من الفائض لتدعيم المركز المالى وتنفيذ أحكام القانون ولمقابلة الطوارئ... الخ وفقاً للتقسيم الآتى:

(١) إحتياطى قانونى .

(٢) إحتياطى يستثمر فى سندات حكومية .

(٣) إحتياطى تمويل المشروعات الإستثمارية والتجديدات والتوسيعات .

(٤) إحتياطى عام .

(٥) إحتياطى سداد مساهمة الحكومة .

(٦) إحتياطى ارتفاع أسعار الأصول .

(٧) إحتياطيات أخرى .

(٨) الفائض المرحل .

هو الرصيد المتبقى بعد إجراء توزيعات العام المتمثلة فى الفائض المحتجز للاحتياطيات المختلفة والفائض الموزع على العاملين

والمساهمين وغيرهم.

ج- المخصصات :

تتمثل فيما يجنب من الفائض لمقابلة إلتزامات معينة وفقاً لما يأتى :

(١) مخصص الإهلاك :

يظهر قيمة مجمع إهلاكات الأصول الثابتة .

(٢) مخصص الضرائب :

هو ما يجنب من الفائض فى نهاية الفترة المالية لمقابلة الضرائب المتنازع عليها بين الوحدة ومصالحة الضرائب .

(٣) مخصص الديون المشكوك في تحصيلها :

هو ما يجب من الفائض في نهاية الفترة المالية لمقابلة الديون المشكوك في تحصيلها بعد دراسة كافة الديون المستحقة للوحدة

(٤) مخصصات أخرى :

هو ما يجب من الفائض في نهاية الفترة المالية لمقابلة الأغراض الأخرى التي من أجلها قد جنبت هذه المخصصات .

#### د- القروض طويلة الأجل :

تتمثل في القروض طويلة الأجل التي تحصل عليها الوحدة الاقتصادية لشراء أصول جديدة أو قديمة أو لشراء مستلزمات سلعية سواء كانت هذه القروض محلية أو خارجية .

#### هـ- البنوك الدائنة :

يتمثل هذا البند مديونية الوحدة الاقتصادية لدى البنوك سواء كان هذا الدين في صورة سحب على المكشوف أو قرض قصير الأجل بضمان أو حساب جارى دائن مقابل إتمادات مستنديه .

#### و- الدائنون :

يظهر هذا البند مديونية الوحدة الاقتصادية للغير نتيجة معاملاتها معهم ويتمثل الدائنون في :

#### (١) الموردون :

يتمثل في إجمالي حسابات الموردين بما فيهم مقاولى الباطن + إجمالي قيمة المشتريات + قيمة أوراق الدفع المرفوضة - قيمة المسدد إلى الموردين ( بما فيهم مقاولى الباطن ) + قيمة مردودات المشتريات + قيمة أوراق الدفع ] .

#### (٢) أوراق الدفع :

تتمثل في قيمة أوراق الدفع في أول المدة + إجمالي قيمة أوراق الدفع خلال الفترة - ( قيمة ما يسدد من أوراق الدفع + قيمة ما يرفض منها ) .

#### (٣) الدائنون المتنوعون :

تتمثل في أرصدة الجهات والمصالح التي تدين الشركة في نهاية العام وهي :

( أ ) مصلحة الضرائب

( ب ) مصلحة الجمارك

( ج ) الهيئة القومية للتأمين الإجتماعى

( د ) وزارة الخزانة

(٤) دائى التوزيعات وهى الحصص التى تقرر توزيعها من فائض العام إلى كل من :

( أ ) الدولة

(ب) الحصص الأخرى التى لم يتم صرفها بعد

ز- الحسابات الدائنة المختلفة :

يتضمن هذا البند :

(١) الدائنون المختلفون :

يتجمع فى هذا البند دائن عمليات شراء الأصول الجديدة والقائمة القديمة وكذا دائن شراء سندات حكومية ، دائن فوائد سابقة على بدء التشغيل ، دائن شراء أوراق مالية ودائن شراء إستثمارات مالية أخرى محلية وأجنبية .

(٢) الأرصدة الدائنة الأخرى :

تتمثل فى أرصدة الحسابات الدائنة الأخرى التى لم تدرج تحت أى بند آخر .

(٣) مصروفات جارية وتخصيضية مستحقة : وتمثل المصروفات الجارية والتخصيضية فى الأجور المستحقة ، الإيجارات المستحقة ،

الفوائد المستحقة ، التبرعات والإعانات المستحقة للغير ، التعويضات المستحقة والمصروفات المستحقة التى تخص سنوات سابقة .

٢- حسابات النتيجة

أ- الأجور:

تتمثل الأجور فى الأشكال الآتية :

(١) الأجور النقدية :

هى المبالغ التى تدفع نقدا للعاملين مقابل قيامهم بالعمل فى الوحدة الإقتصادية ويعتبر من الأجور (المهيات والمكافآت السنوية الرواتب البدلات) .

(٢) المزايا العينية :

هى المزايا التى تقدمها الوحدة الإقتصادية للعاملين بها مثل (الأغذية ، الملابس ، العلاج ، النشاط الرياضى والإجتماعى.... الخ) .

(٣) التأمينات الإجتماعية :

تتمثل فى المبالغ التى تدفعها الوحدة الإقتصادية للتأمين على العاملين بما ضد إصابات العمل وأمراض المهنة وكذا نصيبها فى التأمين والإدخار .

## ب- المستلزمات السلعية :

تتمثل في السلع المستخدمة في العمليات الإنتاجية وتتضمن :

(١) الخامات :

سواء كانت رئيسية داخلية في تركيب السلعة أو لازمة لإنتاجها .

(٢) وقود وزيوت وقوى محرّكة :

تتمثل في الفحومات والمواد البترولية (بنزين ، سولار ، كيروسين ، ديزل ، مازوت ، بوتاجاز) مواد تزييت وتشحيم ، التيار

الكهربائي الغاز

(٣) قطع غيار ومهمات :

تشمل قطع غيار مواد الصيانة والمهمات المتنوعة .

(٤) مواد تعبئة وتغليف وتشمل :

(أ) مواد تعبئة وتغليف مستهلكة وهي العبوات وأغلفتها اللازمة لحفظ وبيع المنتج داخلها .

(ب) مواد تعبئة وتغليف متداولة وهي العبوات وأغلفتها التي تباع فيها المنتجات وتسترد هذه العبوات بعد إستعمال المنتج

مثل الزجاج والصناديق الخشبية في صناعة المياه الغازية .

(٥) مخلفات

(٦) أدوات كتابية

(٧) مياه وأناره

## ج- المستلزمات الخدمية :

تتمثل في الخدمات المؤداه من الغير واللازمة للعمليات الإنتاجية وتتضمن :

(١) مصروفات الصيانة :

تشمل كافة مصروفات الصيانة الخاصة بالمباني ، الآلات ، وسائل النقل ، الأثاث ... الخ.

(٢) مصروفات تشغيل لدى الغير ومقاولي الباطن

(٣) خدمات وأبحاث وتجارب

(٤) نشر وإعلان ودعاية

(٥) نقل وإنتقالات

(٦) تليفون وتلغراف وبريد

(٧) مصروفات خدمية متنوعة مثل الأشتراكات في الهيئات المختلفة ، مصروفات التأمين (فيما عدا العاملين ومستلزمات الإنتاج) ،

مكافآت لغير العاملين عن خدمات مؤداه ، عمولة ومصروفات البنك ... الخ.

#### د- مصروفات تحويلية جارية :

تتضمن البنود الآتية :

##### (١) الضرائب والرسوم السلعية :

تمثل الرسوم الجمركية ، رسوم الإنتاج ، حصيلة الخزانة وأية ضرائب أخرى تفرضها الدولة على ممارسة النشاط الإنتاجي ومستلزماته مثل رسوم الدمغة وضريبة السيارات .. الخ .

##### (٢) الإهلاك :

يتمثل في قيمة ما يتم تحصيله على حساب العمليات الجارية لمقابلة إهلاك الأصول الثابتة .

##### (٣) الإيجار :

يتمثل في قيمة الإيجار المدفوع فعلا نظير إنتفاع الوحدة الإقتصادية بالعقارات ( أراضي فضاء ، أراضي إستغلال ، مباني سكنية ومخازن وجراجات ... الخ ) والتي تزاوّل فيها نشاطها .

##### (٤) فرق الإيجار المحسوب :

يتمثل في الفرق بين القيمة الإيجارية العقارية للمباني والمنشآت التي تمتلكها الوحدة كما لو كانت مؤجرة من الغير وقيمة إهلاك المباني طبقاً لمعدلات الإهلاك التي تحسبها الوحدة على تكلفة مبانيها .

##### (٥) الفوائد :

تمثل في قيمة الفوائد المستحقة الدفع مقابل إقتراض أموال الغير سواء كان هذا الإقتراض محلياً أو خارجياً .

##### (٦) فرق الفوائد المحسوبة :

يتمثل في الفرق بين الفائدة على رأس المال المستثمر وفقاً لمعدل الإقتراض من البنوك وقيمة الفوائد المستحقة الدفع مقابل إقتراض أموال الغير مع الأخذ في الحسبان عدم تكرار حساب فوائد على المباني قدر والإنشاءات المملوكة والتي لها إيجار محسوب .

##### (٧) فرق تقويم التغير في مخزون الإنتاج التام :

يتمثل في فرق تقويم التغير في المخزون من الإنتاج التام على أساس سعر السوق ناقصاً التكلفة.

##### (٨) فرق تقويم التغير في مخزون البضائع بغرض البيع :

يتمثل في فرق تقويم التغير في المخزون من البضائع بغرض البيع على أساس ثمن البيع ناقصاً التكلفة.

#### هـ- مشتريات بغرض البيع :

تتمثل في كافة المشتريات السلعية بغرض بيعها سواء كانت محلية أو خارجية .

#### و- إيرادات النشاط الجارى :

المقصود بإيرادات النشاط الجارى قيمة السلع التي تنتجها الوحدة الإقتصادية وقيمة الخدمات التي تؤديها وتختلف طريقة حسابها

تبعاً لنوع النشاط الإقتصادى الذى تزاوله الوحدة وذلك على الوجه التالى:

## (١) نشاط الصناعة :

(أ) صافي مبيعات إنتاج تام :

تتمثل في قيمة المبيعات بموجب الفواتير حسب سعر البيع تسليم مخازن الوحدة البائعة بعد إستبعاد مردودات المبيعات .

(ب) تغير مخزون إنتاج تام بالتكلفة :

تتمثل في فرق التغير في المخزون من الإنتاج التام أول وآخر المدة مقوماً بسعر التكلفة .

(ج) فرق تقويم التغير في مخزون الإنتاج التام :

تتمثل في فرق تقويم التغير في المخزون من الإنتاج التام على أساس سعر السوق ناقصاً التكلفة .

(د) مشغولات داخلية تامة التكلفة :

تتمثل في إنتاج الوحدة من الأصول لا بقصد البيع للغير وإنما بقصد الإستخدام الذاتي في العمليات الرأسمالية بدلاً من إسناد هذه

المشغولات للغير .

(هـ) إيرادات تشغيل للغير :

تتمثل قيمة التشغيلات التي تتم لحساب الغير على مواد أو منتجات لا تملكها الوحدة .

(و) تغير مخزون إنتاج غير تام بالتكلفة :

تتمثل في فرق تقويم التغير في المخزون من الإنتاج التام أول وآخر المدة مقوماً بسعر التكلفة .

## (٢) نشاط التجارة :

(أ) بضائع بغرض البيع :

هي البضائع التي تشتري بغرض بيعها بالحالة التي أشتريت بها دون إجراء عمليات صناعية عليها

(ب) صافي المبيعات :

تتمثل في قيمة المبيعات بموجب الفواتير حسب سعر البيع تسليم مخازن الوحدة البائعة بعد إستبعاد مردودات المبيعات .

(ج) تغير مخزون بضائع البيع بالتكلفة :

تتمثل في فرق تقويم التغير في المخزون من البضائع أول وآخر المدة مقوماً بالتكلفة .

(د) فرق تقويم التغير في مخزون بضائع بيع :

تتمثل في فرق تقويم التغير في المخزون بغرض البيع على أساس ثمن البيع ناقصاً التكلفة .



## ز- التحويلات الجارية التخصيصية :

تتضمن البنود الآتية :

(١) التبرعات والإعانات للغير

(٢) تقلبات أسعار العملات الأجنبية

(٣) التعويضات والغرامات

(٤) الخسائر الرأسمالية وهي الخسائر الناتجة عن بيع أصل من الأصول بأقل من قيمتها الدفترية أو الناتجة عن بيع الأوراق المالية بأقل من تكلفتها .

(٥) مصروفات سنوات سابقة وتمثل في المصروفات التي تخص أعواماً سابقة ولم يسبق حسابها ضمن مصروفات السنوات المذكورة .

(٦) ديون معدومة

(٧) مخصصات ( بخلاف الإهلاك )

(٨) الضرائب العقارية

(٩) الضرائب الدخلية

## ح- إيرادات الأوراق المالية :

تتمثل في الإيراد الذي تحصل عليه الوحدة نتيجة مساهمتها في رأس مال الوحدات الأخرى سواء كانت مصرية أو أجنبية وكذا فوائد السندات الحكومية المشتراه .

## ط- الإيرادات التحويلية :

تتضمن البنود الآتية :

(١) فوائد دائنة وهي الفوائد التي تستحق على الحسابات الجارية للعملاء والبنوك والقروض .

(٢) إيرادات دائنة وهي المبالغ التي تستحق على الغير نظير انتفاعهم بعقارات وأصول تمتلكها الوحدة ولا تستخدمها في عملية الإنتاج .

(٣) أرباح رأسمالية وهي الأرباح الناتجة عن بيع أصل من الأصول بأكثر من قيمته الدفترية أو الناتجة عن بيع الأوراق المالية بأكثر من تكلفتها

(٤) إيرادات سنوات سابقة وهي الإيرادات التي تحققت فعلاً خلال العام وتخص أعواماً سابقة ولم يسبق حسابها في السنة المذكورة .

(٥) تعويضات وغرامات هي صافي المبالغ التي تستحق للوحدة من تعويضات وغرامات من الغير .

## ى- الإيرادات المتنوعة :

تتمثل في الإيرادات الناتجة عن مبيعات مخلفات ، الخصم المكتسب ، الديون التي سبق إعدامها ، أرباح مبيعات الخامات والعمولات

### ٣- المؤشرات المالية:

#### أ- الأصول المتداولة :

تتمثل الأصول المتداولة في البنود الآتية والواردة بالجانب المدين من الميزانية العمومية :

- (١) المخزون
- (٢) الإستثمارات المالية
- (٣) المدينون
- (٤) الحسابات المدينة المختلفة
- (٥) النقدية بالصندوق والبنوك

#### ب- الخصوم المتداولة :

تتمثل الخصوم المتداولة في البنود الآتية والواردة بالجانب الدائن من الميزانية العمومية:

- (١) البنوك الدائنة
- (٢) الدائنون

(٣) الحسابات الدائنة المختلفة

صافي رأس المال العامل = الأصول المتداولة - الخصوم المتداولة

#### ج- رأس المال المستثمر :

يتكون رأس المال المستثمر من مجموعة البنود الآتية والواردة بالجانب الدائن من الميزانية العمومية :

- (١) رأس المال المدفوع
- (٢) الإحتياطيات بما فيها الإحتياطيات الأجنبية من فائض العام ( ماعدا إحتياطي شراء سندات حكومية )
- (٣) الفائض غير الموزع
- (٤) المخصصات وتتضمن المخصصات التي لها طبيعة الإحتياطيات والمؤجلة والمجمعة للإهلاك
- (٥) القروض طويلة الأجل وتشمل السندات
- (٦) الأرصدة الدائنة للبنوك وتتضمن القروض قصيرة الأجل والسحب على المكشوف والجاري الدائن مقابل إعمادات مستنديه مطروحاً منها (الخسائر المرحلة )

#### د- مؤشرات السيولة :

وهي تبين قدرة المشروع على الوفاء بالتزاماته

الأصول المتداولة

(١) نسبة التداول =

الخصوم المتداولة

تشير هذه النسبة إلى قدرة المشروع على مواجهة التزاماته على أن يؤخذ في الإعتبار توقعات التغير في قيمة بعض الأصول المتداولة كالمخزون السلعي وأوراق القبض والأوراق المالية .

$$(٢) \text{ نسبة السيولة} = \frac{\text{الأرصدة النقدية} + \text{أوراق القبض}}{\text{الخصوم المتداولة}}$$

وتعتبر هذه النسبة أكثر تحفظاً من نسبة التداول إذ لا تأخذ في الحسبان سوى الأصول التي يسهل تحويلها بسرعة نسبية إلى نقد سائل .

$$(٣) \text{ نسبة السيولة السريعة} = \frac{\text{الأرصدة النقدية}}{\text{الخصوم المتداولة}}$$

وهذه النسبة أكثر تحفظاً من النسبتين السابقتين لأنها تعتمد على الأموال السائلة فعلاً ويتعين عند دراسة هذه النسبة أن يؤخذ في الإعتبار قيمة التسهيلات الائتمانية غير المستعملة التي يمكن استخدامها لتغطية كل أو بعض عجز السيولة لمقابلة الإلتزامات العاجلة . تجدر الإشارة إلى أن تزايد النسب الثلاث المذكورة من فترة لأخرى قد ينطوى على ضعف كفاءة الإدارة في استثمار الأموال المتاحة كما أن تناقصها من فترة لأخرى قد ينطوى على عدم حيطة الإدارة في تدبير وسائل الوفاء بالتزامات المشروع .

#### هـ- مؤشرات الكفاية الإنتاجية:

$$(١) \text{ معدل دوران أرصدة المدينين} = \frac{\text{المبيعات}}{\text{المدينين}}$$

$$(٢) \text{ معدل دوران الأصول المتداولة} = \frac{\text{المبيعات}}{\text{الأصول المتداولة}}$$

وتقيس هاتين النسبتين معدل دوران كل من أرصدة العملاء والأصول المتداولة كما توضح السياسة البيعية للوحدة الإقتصادية .

$$(٣) \text{ معدل دوران صافي رأس المال العامل} = \frac{\text{المبيعات}}{\text{صافي رأس المال ( العامل )}}$$

المبيعات

(٤) معدل دوران صافي رأس المال المستثمر =

صافي رأس المال المستثمر

وتقيس هاتين النسبتين معدل دوران رأس المال العامل والمستثمر ويشير تزايدهما من فترة لأخرى إلى مدى كفاءة إدارة الوحدة من الناحية التسويقية كما تعتبر أيضاً أداة من أدوات الرقابة على عمليات الإنتاج والتكاليف.

(٥) متوسط نصيب جنيه المبيعات من الفائض القابل للتوزيع

الفائض القابل للتوزيع

المبيعات

وتقيس هذه النسبة مدى كفاءة العمليات الإنتاجية بالوحدة

(٦) متوسط نصيب جنيه المبيعات من تكاليف الخدمات التسويقية

تكاليف الخدمات التسويقية

المبيعات

(٧) متوسط نصيب جنيهه المبيعات من تكاليف الخدمات الإدارية والتمويلية

تكاليف الخدمات الإدارية والتمويلية

المبيعات

وتقيس هاتان النسبتان مدى التناسب بين تكاليف الخدمات المذكورة وحجم المبيعات .

CONFIDENTIAL

خامساً: الرموز المستخدمة :

(-) القيمة تساوى صفر

( ) القيمة بالسالب

سادساً: طرق إتاحة البيانات :

ورقى - CD - الموقع الإلكتروني

ملحوظة :

مرفق كشف بأسماء الهيئات الاقتصادية في نهايه النشره.  
يوجد فروق طفيفة في النسب المئوية نتيجة للتقريب الالي

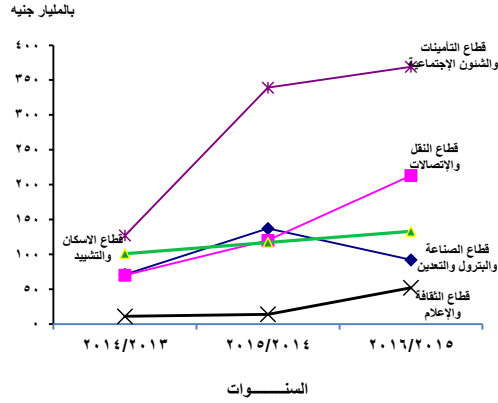
## المؤشرات العامة

- ١- بلغت قيمة الأصول الثابتة ٢٦٥,٦ مليار جنيه عام ٢٠١٦/٢٠١٥ مقابل ٢٣٢,١ مليار جنيه عام ٢٠١٥/٢٠١٤ بنسبة  
زيادة بلغت نسبتها ١٤,٤٪.
- ٢- بلغت قيمة المخزون ٤٨,٩ مليار جنيه عام ٢٠١٦/٢٠١٥ مقابل ٤٦,٨ مليار جنيه عام ٢٠١٥/٢٠١٤ بنسبة زياده  
قدرها ٤,٦٪.
- ٣- بلغت قيمة الإستثمارات الماليه ٤٦٩,٨ مليار جنيه عام ٢٠١٦/٢٠١٥ مقابل ٥٣٤,٣ مليار جنيه عام ٢٠١٥/٢٠١٤  
بانخفاض بلغت نسبته ١٢,١٪.
- ٤- بلغت قيمة المخصصات ٧٣٩,٩ مليار جنيه عام ٢٠١٦/٢٠١٥ مقابل ٦٩٢,٢ مليار جنيه عام ٢٠١٥/٢٠١٤ بزيادة  
بلغت نسبتها ٦,٩٪.
- ٥- بلغت قيمة صافي رأس المال العامل ٥١٤,٧ مليار جنيه عام ٢٠١٦/٢٠١٥ مقابل ٥٨٤,٤ مليار جنيه عام ٢٠١٥/٢٠١٤  
بانخفاض بلغ نسبته ١١,٩٪.
- ٦- بلغت الإحتياطيات والفائض المرحل ١٨٦,٨ مليار جنيه عام ٢٠١٦/٢٠١٥ مقابل ٥٩,٧ مليار جنيه عام ٢٠١٥/٢٠١٤  
بزياده بلغت نسبتها ٢١٢,٩٪.
- ٧- بلغت قيمة رأس المال المستثمر ١٠٨٧,٩ مليار جنيه عام ٢٠١٦/٢٠١٥ مقابل ٩٢٤,٧ مليار جنيه عام ٢٠١٥/٢٠١٤  
بزياده بلغت نسبتها ١٧,٦٪.

تطور قيمة الحسابات الدائنة المختلفة طبقاً لأهم القطاعات الاقتصادية

خلال الفترة (2016 / 2015 - 20143 / 2013)

قيمة الحسابات الدائنة المختلفة طبقاً لأهم القطاعات الاقتصادية



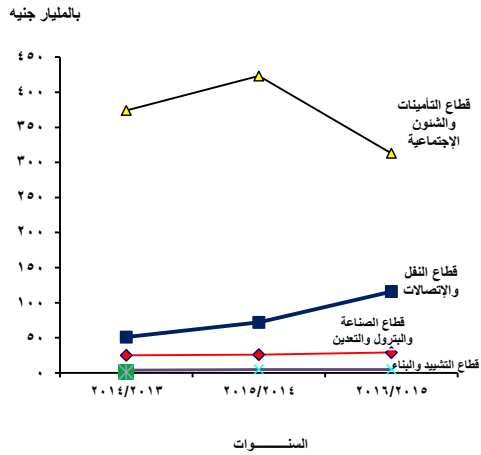
القيمة بالمليون جنية

القطاع الإقتصادى	2016/2015	2015/2014	2014/2013
قطاع الصناعة والبتترول والتعدين	92381	137138	70709
قطاع النقل والإتصالات	213294	119713	70127
قطاع الإسكان والتشييد	133201	116850	100779
قطاع الثقافة والإعلام	52	14182	10805
قطاع التأمينات والشؤون الإجتماعية	368631	339125	127238

قيمة الاستثمارات المالية طبقاً لأهم القطاعات الاقتصادية

خلال الفترة (2016 / 2015 - 2014 / 2013)

قيمة الاستثمارات المالية طبقاً لأهم القطاعات الاقتصادية



القيمة بالمليون جنية

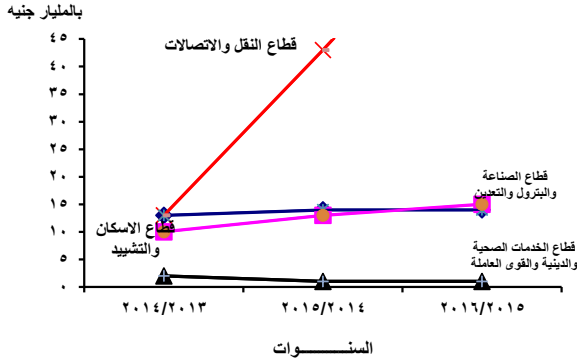
القطاع الإقتصادى	2016/2015	2015/2014	2014/2013
قطاع الصناعة والبتترول والتعدين	28849	26178	25371
قطاع النقل والإتصالات	115681	72262	51000
قطاع التأمينات والشؤون الإجتماعية	312721	423326	374213
قطاع التشييد والبناء	4869	4568	4397

تطور قيمة مشروعات تحت التنفيذ طبقاً لأهم القطاعات الاقتصادية

خلال الفترة (2016 / 2015 - 2014 / 2013)

القيمة بالمليون جنيه

قيمة مشروعات تحت التنفيذ طبقاً لأهم القطاعات الاقتصادية



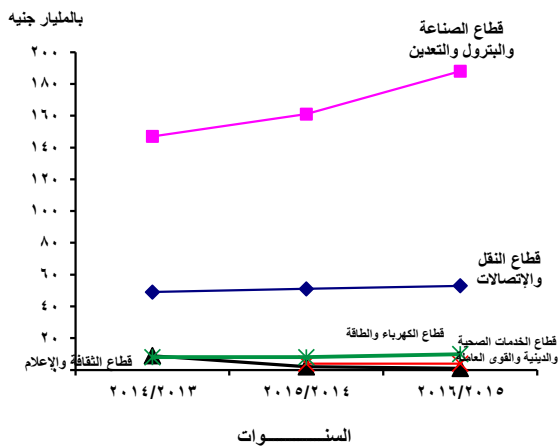
القطاع الاقتصادي	2016/2015	2015/2014	2014/2013
قطاع الصناعة والبتروول والتعدين	14424	13982	13056
قطاع النقل والاتصالات	73718	42690	12654
قطاع الإسكان والتشييد	15465	13195	10128
قطاع الخدمات الصحية والدينية والقوى العاملة	887	1175	1636

تطور قيمة الأصول الثابتة طبقاً لأهم القطاعات الاقتصادية

خلال الفترة (2016 / 2015 - 2014 / 2013)

القيمة بالمليون جنيه

قيمة الأصول الثابتة طبقاً لأهم القطاعات الاقتصادية



القطاع الاقتصادي	2016/2015	2015/2014	2014/2013
قطاع النقل والاتصالات	53858	50994	49006
قطاع الصناعة والبتروول والتعدين	188834	160670	146560
قطاع الثقافة والإعلام	1823	1808	9277
قطاع الخدمات الصحية والدينية والقوى العاملة	4327	4155	6634
قطاع الكهرباء والطاقة	10313	8464	8458



## الباب الأول

### البيانات الاجمالية للهيئات الاقتصادية

جدول 1- الميزانية العمومية (المجمعة) للهيئات الاقتصادية لعام 2015/2016

القيمة بالآلاف جنيه

القيمة	الخصوم	القيمة	الأصول
82638640	رأس المال	265629918	أصول ثابتة
186812671	الإحتياطيات والفائض المرحل	116159322	مشروعات تحت التنفيذ
739878429	المخصصات	48929450	المخزون
204477761	قروض طويل الأجل	155981713	إقراض طويل الأجل
35439990	بنوك دائنة	469788488	إستثمارات مالية
170292295	داننون	657053055	مدينون
856738734	حسابات دائنة مختلفة	289360072	حسابات مدينة مختلفة
		112068724	نقدية بالبنوك والصندوق
		161307778	العجز المرحل
2276278520	الجملة	2276278520	الجملة

البيان	القيمة		البيان	القيمة	
	جزئى	كلى		جزئى	كلى
تكاليف الإنتاج		142792788	تغير مخزون غير تام بالتكلفة	290216	
الأجور	5312564		تكاليف الإنتاج (رصيد منقول)	151488871	
مستلزمات سلعية	53654589				
مستلزمات خدمية	71275957				
مصروفات تحويلية جاريه	12549678				
تكاليف الخدمات الإنتاجية	8986299				
أجور	1314786				
مستلزمات سلعية	254040				
مستلزمات خدمية	20381				
مصروفات تحويلية جاريه	7397092				
الجملة		151779087	الجملة	151779087	
تكاليف الإنتاج (رصيد منقول)		151488871	الإنتاج بسعر البيع (1)	137876100	
مشتريات بغرض البيع		146384109	صافي مبيعات إنتاج تام	132192928	
فرق تقويم التغيير في المخزون		-	تغير مخزون إنتاج تام بالتكلفة	5683172	
إنتاج تام		-	فرق تقويم التغير مخزون إنتاج تام	-	
بضائع بغرض البيع		-	مشغولات داخلية تامة بالتكلفة (2)	378050	
مجمل فائض الإنتاج (رصيد مرحل)		134087757	إيرادات تشغيل للغير (3)	2441731	
			خدمات مياحة (4)	181733901	
			مخلفات إنتاج دانن (5)	-	
			أخرى (6)	756543	
			بضائع بغرض البيع (7)	102070426	
			صافي مبيعات	101227641	
			تغير مخزون بضائع بغرض البيع	842785	
			فرق تقويم التغير في مخزون البضائع	-	
			جملة إيرادات النشاط الجارى	6703986	
			مجمل عجز الإنتاج		
الجملة		431960737	الجملة	431960737	
مجمل عجز الإنتاج (رصيد مرحل)		6703986	مجمل فائض الإنتاج (رصيد مرحل)	134087757	
تكاليف الخدمات التسويقية		16372202	إعانات	95080053	
أجور	348521		إعانات إنتاج	1639355	
مستلزمات سلعية	48029		إعانات تصدير	-	
مستلزمات خدمية	15803391		إعانات أخرى	93440698	
مصروفات تحويلية جاريه	172261		مجمل عجز الإنتاج و المتاجرة	2401877	
مجمل فائض الإنتاج و المتاجرة		208493499	الجملة	231569687	
الجملة		231569687			

إيرادات النشاط الجارى = (1)+(2)+(3)+(4)+(5)+(6)+(7)

جدول 3- حساب الأرباح والخسائر (المجمع) للهيئات الإقتصادية  
لعام 2016/2015

القيمة بالإلّف جنیه		البيان	القيمة		البيان
كلی	جزئی		كلی	جزئی	
208493499		مجمّل فائض الإنتاج و المتاجرة	2401877		مجمّل عجز الإنتاج و المتاجرة
42433178		إيرادات أوراق مالية	91700774		تكاليف الخدمات الإدارية و التمويلية
28880737		إيرادات تحويلية		10354858	الأجور
	6632512	قوائد دائنة		716563	مستلزمات سلعية
	403113	إيجارات دائنة		61073168	مستلزمات خدمية
	690868	أرباح رأسمالية		19556185	مصروفات تحويلية جارية
	18429860	إيرادات سنوات سابقة	81476514		تحويلات جارية تخصصية
	310567	تعويضات و غرامات		40472306	تبرعات و إعانات للغير
	5759	تعويضات سنوات سابقة		12832358	تقلبات أسعار العملات الأجنبية
	2408058	أخري		44316	تعويضات و غرامات
2210731		إيرادات متنوعة		125017	خسائر رأسمالية
	12349	أرباح بيع مخلفات		16471834	مصروفات سنوات سابقة
	-	خصم مكتسب		2180	ديون معدومة
	-	ديون سبق إعدامها		6882696	مخصصات بخلاف الإهلاك
	-	أرباح بيع مستلزمات سلعية		4645807	أخري
	97629	عمولات	2233		ضرائب عقارية
	2100753	أخري	31706430		ضرائب دخلية
	-	فرق الإيجار المحسوب	81566128		الفائض القابل للتوزيع
	-	فرق الفوائد المحسوبة			
6835811		العجز الجاري			
288853956		الجملة العمومية	288853956		الجملة العمومية

## الباب الثانى

البيانات التفصيلية طبقاً للقطاع الإقتصادى

## الفصل الأول

الميزانية العمومية وتفصيلاتها

طبقاً للهيئات الاقتصادية

جدول 4- الميزانية العمومية للهيئات الاقتصادية طبقا للقطاع الإقتصادي

لعام 2016 / 2015

القيمة بالآلف جنيه

الأصول										عدد الهيئات	القطاع الإقتصادي
جملة الاصول	العجز المرحل	نقدية بالبنوك والصندوق	حسابات مدينة مختلفة	مدينون	استثمارات مالية	إقراض طويل الاجل	المخزون	مشروعات تحت التنفيذ	الاصول الثابتة		
2276278520	161307778	112068724	289360072	657053055	469788488	155981713	48929450	116159322	265629918	51	الجملة العمومية
60479714	6317251	12590262	27358601	2580413	3105352	-	240998	7642755	644082	4	قطاع الزراعة والرى
504895599	168004	13282637	46003	252112983	28848982	26880	7152031	14424151	188833928	5	قطاع الصناعة والبتترول والتعدين
19944451	5538521	277598	512303	230642	500	13193	132268	2926408	10313018	4	قطاع الكهرباء والطاقة
503495145	146624351	32086912	69049059	7985746	115680559	2010894	2481755	73718081	53857788	13	قطاع النقل والإتصالات
19098584	778299	174769	25154	1687069	957149	960462	14197274	241636	76772	3	قطاع التجارة والتموين
157621808	9896	9782809	40916845	57686438	4869039	2133100	24262443	15464688	2496550	5	قطاع الإسكان والتشييد
6003921	402616	2274903	96149	907128	154011	75000	9804	399411	1684899	3	قطاع المال والإقتصاد
13513438	173202	2054838	455010	2332208	1858739	1063237	362467	886688	4327049	4	قطاع الخدمات الصحية والدينية والقوى العاملة
42996652	1281420	106665	14705	38678761	1061433	20100	1463	9025	1823080	3	قطاع الثقافة والإعلام
4676933	14218	168299	7278	4231667	-	-	523	131006	123942	1	قطاع السياحة
1683153	-	116547	237817	392772	531885	-	84466	1137	318529	2	قطاع الدفاع والأمن والعدالة
941869122	-	39152485	150641148	288227228	312720839	149678847	3958	314336	1130281	4	قطاع التأمينات والشئون الإجتماعية

الخصوم								القطاع الإقتصادي
جملة الخصوم	حسابات دائنة مختلفة	دائنون	بنوك دائنة	قروض طويلة الأجل	المخصصات	الإحتياطات والفائض المرحل	رأس المال	
2276278520	856738734	170292295	35439990	204477761	739878429	186812671	82638640	الجملة العمومية
60479714	37174698	44037	5461445	13728782	1595713	163614	2311425	قطاع الزراعة والرعى
504895599	92381440	105910006	-	73477282	188639880	18166421	26320570	قطاع الصناعة والبتترول والتعدين
19944451	3643611	104277	-	9111179	2407638	78981	4598765	قطاع الكهرباء والطاقة
503495145	213293643	7081582	11721697	88390547	16795722	138573469	27638485	قطاع النقل والإتصالات
19098584	2168279	9983958	3210771	1834253	736569	524719	640035	قطاع التجارة والتمويل
157621808	133200804	5349513	49	7859283	2424235	8287049	500875	قطاع الإسكان والتشييد
6003921	1395776	137606	436268	37899	1501325	2004554	490493	قطاع المال والإقتصاد
13513438	39342	7429718	377127	1374350	290367	1700096	2302438	قطاع الخدمات الصحية والدينية والقوى العاملة
42996652	51705	16971009	-	8640186	1867727	448397	15017628	قطاع الثقافة والإعلام
4676933	4323565	60446	348	-	39325	229843	23406	قطاع السياحة
1683153	435250	92522	-	24000	147935	960652	22794	قطاع الدفاع والأمن والعدالة
941869122	368630621	17127621	14232285	-	523431993	15674876	2771726	قطاع التأمينات والشئون الإجتماعية



جدول 5- تفصيلات الأصول الثابتة ومشروعات تحت التنفيذ للهيئات الاقتصادية طبقا للقطاع الإقتصادي لعام 2016 / 2015

القيمة بالآلاف جنيه

مشروعات تحت التنفيذ			الأصول الثابتة بالتكلفة										القطاع الإقتصادي
جملة	إنفاق استثماري	تكوين سلعي	جملة	اصول ثابتة اخرى	نفقات ايرادية مؤجلة	الثروة الحيوانية والمائية	اثاث ومعدات مكاتب	عدد أدوات	وسائل نقل وانتقالات	الات ومعدات	مبانى وإنشاءات ومرافق وطرق	أراضى	
116159322	40600342	75558980	265629918	330933	783865	62495	2937554	2745655	52506103	50248176	151332886	4682251	الجملة العمومية
7642755	447853	7194902	644082	-	140	983	92774	6897	34818	111511	177877	219082	قطاع الزراعة والرى
14424151	11668226	2755925	188833928	-	390657	-	1398207	659933	31145903	33665099	121366004	208125	قطاع الصناعة والبتروول والتعدين
2926408	1360029	1566379	10313018	36	-	-	21017	3882	56228	9845370	274179	112306	قطاع الكهرباء والطاقة
73718081	25383363	48334718	53857788	310917	914	59352	717646	187068	21027386	5618524	24305077	1630904	قطاع النقل والإتصالات
241636	239432	2204	76772	-	-	-	35768	1276	7329	18140	12802	1457	قطاع التجارة والتموين
15464688	961358	14503330	2496550	-	7531	-	83058	28459	115482	527462	1294903	439655	قطاع الإسكان والتشييد
399411	34688	364723	1684899	9446	548	-	165847	19645	36955	107294	1197281	147883	قطاع المال والإقتصاد
886688	236731	649957	4327049	-	327515	90	50336	7703	13248	154113	1939105	1834939	قطاع الخدمات الصحية والدينية والقوى العاملة
9025	835	8190	1823080	-	-	-	4056	1812413	5019	1592	-	-	قطاع الثقافة والإعلام
131006	50847	80159	123942	199	25485	-	23714	-	11715	8079	53250	1500	قطاع السياحة
1137	520	617	318529	10335	3305	2070	29108	4921	17975	57257	190125	3433	قطاع الدفاع والأمن والعدالة
314336	216460	97876	1130281	-	27770	-	316023	13458	34045	133735	522283	82967	قطاع التأمينات والشئون الإجتماعية

جدول 6- تفصيلات المخزون للهيئات الاقتصادية طبقا للقطاع الإقتصادي 2015 / 2016

القيمة بالآلف جنيه

القطاع الإقتصادي	خامات	وقود	قطع غيار و مهمات	مواد تعينة و تغليف	مخلفات	إنتاج غير تام و اعمال تحت التنفيذ	إنتاج تام	بضائع لدي الغير	بضائع بغرض البيع	إعتمادات مستندية لشراء بضائع	أخري	جملة
الجملة العمومية	4323593	45815	1128372	4478	1877	16736400	7440779	14219812	3527212	1274212	226900	48929450
قطاع الزراعة والرى	7693	-	-	-	-	-	29351	480	839	202635	-	240998
قطاع الصناعة والبتترول والتعدين	3046547	249	10077	327	437	27447	3272924	27790	40644	725589	-	7152031
قطاع الكهرباء والطاقة	130521	63	407	1274	3	-	-	-	-	-	-	132268
قطاع النقل والإتصالات	809328	45127	1100555	1915	1036	81497	13106	-	62954	345988	20249	2481755
قطاع التجارة والتموين	1883	-	-	-	-	-	-	14191542	3849	-	-	14197274
قطاع الإسكان والتشييد	236449	73	-	-	-	16605245	3837537	-	3376627	-	206512	24262443
قطاع المال والإقتصاد	3306	38	5724	563	34	-	-	-	-	-	139	9804
قطاع الخدمات الصحية والدينية والقوى العاملة	68700	199	7501	185	324	-	285558	-	-	-	-	362467
قطاع الثقافة والإعلام	1454	-	-	-	9	-	-	-	-	-	-	1463
قطاع السياحة	523	-	-	-	-	-	-	-	-	-	-	523
قطاع الدفاع والأمن والعدالة	17189	55	188	214	34	22184	2303	-	42299	-	-	84466
قطاع التأمينات والشئون الإجتماعية	-	11	3920	-	-	27	-	-	-	-	-	3958

جدول 7- تفصيلات الإقراض طويل الأجل والاستثمارات المالية للهيئات الاقتصادية طبقاً للقطاع الإقتصادي لعام 2015 / 2016

القيمة بالآلاف جنيه

إستثمارات مالية				إقراض طويل الأجل			القطاع الإقتصادي
جملة	أخرى	أوراق مالية	سندات حكومية	جملة	خارجى	محلى	
469788488	116462942	82562802	270762744	155981713	-	155981713	الجملة العمومية
3105352	864	3100323	4165	-	-	-	قطاع الزراعة والرى
28848982	200000	28648280	702	26880	-	26880	قطاع الصناعة والبتروى والتعدين
500	-	500	-	13193	-	13193	قطاع الكهرباء والطاقة
115680559	111043782	1095804	3540973	2010894	-	2010894	قطاع النقل والإتصالات
957149	504561	452588	-	960462	-	960462	قطاع التجارة والتموين
4869039	3685203	1075543	108293	2133100	-	2133100	قطاع الإسكان والتشييد
154011	154011	-	-	75000	-	75000	قطاع المال والإقتصاد
1858739	856932	984566	17241	1063237	-	1063237	قطاع الخدمات الصحية والدينية والقوى العاملة
1061433	-	1061433	-	20100	-	20100	قطاع الثقافة والإعلام
-	-	-	-	-	-	-	قطاع السياحة
531885	1433	530417	35	-	-	-	قطاع الدفاع والأمن والعدالة
312720839	16156	45613348	267091335	149678847	-	149678847	قطاع التأمينات والشئون الإجتماعية

جدول 8- تفصيلات المدينون والحسابات المدينة المختلفة والنقدية للهيئات الاقتصادية طبقا للقطاع الإقتصادي لعام 2016 / 2015

القيمة بالآلاف جنيه

نقدية بالبنوك و الصندوق					حسابات مدينة مختلفة				مدينون				القطاع الإقتصادي
جملة	أخري	نقدية بالصندوق	بنك ودائع بالأجل أو بإخطار سابق	بنك حساب جاري	جملة	إيرادات جارية وتخصيصية مستحقة	أرصدة مدينة	مدينون مختلفون	جملة	مدينون متنوعون	أوراق قبض	عملاء	
112068724	463467	10080933	35750919	65773405	289360072	66093520	202761313	20505239	657053055	453006337	15716716	188330002	الجملة العمومية
12590262	-	126961	4002913	8460388	27358601	4	27152345	206252	2580413	17310	-	2563103	قطاع الزراعة والرى
13282637	-	306	2434445	10847886	46003	-	46003	-	252112983	131015651	33075	121064257	قطاع الصناعة والبتترول والتعدين
277598	-	36832	-	240766	512303	587	479790	31926	230642	-	25000	205642	قطاع الكهرباء والطاقة
32086912	173602	9135141	212872	22565297	69049059	64532596	4491347	25116	7985746	2494773	19892	5471081	قطاع النقل والإتصالات
174769	-	-	-	174769	25154	-	23681	1473	1687069	437725	-	1249344	قطاع التجارة والتموين
9782809	-	-	9733	9773076	40916845	1549073	39367684	88	57686438	37096	15601295	42048047	قطاع الإسكان والتشييد
2274903	289862	143228	-	1841813	96149	1170	94979	-	907128	28493	33962	844673	قطاع المال والإقتصاد
2054838	3	3	5128	2049704	455010	-	4152	450858	2332208	2327211	-	4997	قطاع الخدمات الصحية والدينية والقوى العاملة
106665	-	23007	416	83242	14705	-	14705	-	38678761	37046976	-	1631785	قطاع الثقافة والإعلام
168299	-	-	150970	17329	7278	-	7278	-	4231667	-	-	4231667	قطاع السياحة
116547	-	14863	2649	99035	237817	10090	42706	185021	392772	-	3492	389280	قطاع الدفاع والأمن والعدالة
39152485	-	600592	28931793	9620100	150641148	-	131036643	19604505	288227228	279601102	-	8626126	قطاع التأمينات والشئون الإجتماعية

جدول 9- تفصيلات الإحتياطيات والفائض المرحل للهيئات الإقتصادية طبقا للقطاع الإقتصادي

لعام 2015 / 2016

القيمة بالآلف جنيه

جملة	فائض مرحل	إحتياطيات أخري	إحتياطي إرتفاع أسعار الأصول	إحتياطي سداد مساهمة الحكوم	إحتياطي عام	إحتياطي تمويل مشروعات إستثمارية	إحتياطي يستثمر في سندات حكومية	إحتياطي قانوني	القطاع الإقتصادي
186812671	9408776	81923946	754077	3229288	1369619	90108495	3278	15192	الجملة العمومية
163614	-	163614	-	-	-	-	-	-	قطاع الزراعة والرى
18166421	-	13018568	-	-	-	5144575	3278	-	قطاع الصناعة والبترول والتعدين
78981	24937	50404	-	-	3640	-	-	-	قطاع الكهرباء والطاقة
138573469	847755	47948771	545146	3229288	1044965	84950413	-	7131	قطاع النقل والإتصالات
524719	-	524719	-	-	-	-	-	-	قطاع التجارة والتموين
8287049	4381581	3904513	-	-	-	-	-	955	قطاع الإسكان والتشييد
2004554	1828730	168720	-	-	33	-	-	7071	قطاع المال والإقتصاد
1700096	963562	726029	-	-	-	10470	-	35	قطاع الخدمات الصحية والدينية والقوى العاملة
448397	10887	437510	-	-	-	-	-	-	قطاع الثقافة والإعلام
229843	-	229104	-	-	739	-	-	-	قطاع السياحة
960652	946979	11665	-	-	-	2008	-	-	قطاع الدفاع والأمن والعدالة
15674876	404345	14740329	208931	-	320242	1029	-	-	قطاع التأمينات والشنون الإجتماعية

جدول 10- تفصيلات المخصصات للهيئات الاقتصادية طبقا للقطاع الإقتصادي لعام 2015 / 2016

القيمة بالآلف جنيه

الجملة	مخصصات أخرى	مخصص الديون المشكوك فيها	مخصص الضرائب المتنازع عليها	مخصص الإهلاك	القطاع الإقتصادي
739878429	523214355	9346489	3377041	203940544	الجملة العمومية
1595713	1250819	73523	128567	142804	قطاع الزراعة والرعى
188639880	1409772	33568	1935127	185261413	قطاع الصناعة والبتروول والتعدين
2407638	1	-	1800	2405837	قطاع الكهرباء والطاقة
16795722	477745	3537254	42423	12738300	قطاع النقل والإتصالات
736569	674367	10081	-	52121	قطاع التجارة والتموين
2424235	356678	1025598	1021302	20657	قطاع الإسكان والتشييد
1501325	320795	368084	202460	609986	قطاع المال والإقتصاد
290367	67	1239	-	289061	قطاع الخدمات الصحية والدينية والقوى العاملة
1867727	22471	76259	-	1768997	قطاع الثقافة والإعلام
39325	-	-	-	39325	قطاع السياحة
147935	3902	6017	16748	121268	قطاع الدفاع والأمن والعدالة
523431993	518697738	4214866	28614	490775	قطاع التأمينات والشئون الإجتماعية

جدول 11- تفصيلات القروض طويلة الأجل والبنوك الدائنة للهيئات الاقتصادية طبقاً للقطاع الإقتصادي لعام 2015 / 2016

القيمة بالآلف جنيه

بنوك دائنة				قروض طويلة الأجل			القطاع الإقتصادي
الجملة	جارى دائن	قروض قصيرة الأجل بضمان	سحب على المكشوف	الجملة	خارجية	محلية	
35439990	3210771	20197962	12031257	204477761	49636469	154841292	الجملة العمومية
5461445	-	5461445	-	13728782	549937	13178845	قطاع الزراعة والرى
-	-	-	-	73477282	37675285	35801997	قطاع الصناعة والبتروال والتعدين
-	-	-	-	9111179	6119846	2991333	قطاع الكهرياء والطاقة
11721697	-	67964	11653733	88390547	4311661	84078886	قطاع النقل والإتصالات
3210771	3210771	-	-	1834253	629722	1204531	قطاع التجارة والتموين
49	-	-	49	7859283	348437	7510846	قطاع الإسكان والتشييد
436268	-	436268	-	37899	-	37899	قطاع المال والإقتصاد
377127	-	-	377127	1374350	1581	1372769	قطاع الخدمات الصحية والدينية والقوى العاملة
-	-	-	-	8640186	-	8640186	قطاع الثقافة والإعلام
348	-	-	348	-	-	-	قطاع السياحة
-	-	-	-	24000	-	24000	قطاع الدفاع والأمن والعدالة
14232285	-	14232285	-	-	-	-	قطاع التأمينات والشئون الإجتماعية

لعام 2015 / 2016

القيمة بالآلاف جنيه

حسابات دائنة مختلفة				دائنون					القطاع الإقتصادي
الجملة	مصروفات جارية تخصوية مستحقة	أرصدة دائنة أخري	دائنون مختلفون	الجملة	دائنو التوزيعات	دائنون متنوعون	أوراق دفع	موردون	
856738734	43059675	537697396	275981663	170292295	13471392	51670974	201203	104948726	الجملة العمومية
37174698	24301938	7735183	5137577	44037	40264	-	-	3773	قطاع الزراعة والرى
92381440	-	92381440	-	105910006	8325059	7958224	-	89626723	قطاع الصناعة والبتروال والتعدين
3643611	1878054	1761131	4426	104277	-	-	1956	102321	قطاع الكهرياء والطاقة
213293643	2281693	210973969	37981	7081582	1074255	1063195	88384	4855748	قطاع النقل والإتصالات
2168279	-	2168279	-	9983958	-	5688633	-	4295325	قطاع التجارة والتموين
133200804	14189350	118976657	34797	5349513	3531428	857294	55715	905076	قطاع الإسكان والتشييد
1395776	351117	1027899	16760	137606	2	120402	-	17202	قطاع المال والإقتصاد
39342	7487	26955	4900	7429718	-	7341011	-	88707	قطاع الخدمات الصحية والدينية والقوى العاملة
51705	-	45421	6284	16971009	-	16967079	3430	500	قطاع الثقافة والإعلام
4323565	622	4322943	-	60446	60384	-	-	62	قطاع السياحة
435250	49345	182959	202946	92522	-	-	6696	85826	قطاع الدفاع والأمن والعدالة
368630621	69	98094560	270535992	17127621	440000	11675136	45022	4967463	قطاع التأمينات والشئون الإجتماعية



## الفصل الثانى

حسابات النتيجة للهيئات الإقتصادية طبقا للقطاع

تكلفة الإنتاج

القيمة بالآلاف جنيه

الجانب المدين										القطاع الإقتصادي
تكاليف الخدمات الإنتاجية					تكلفة الإنتاج					
الجملة	مصرفات تحويلية جارية	مستلزمات خدمية	مستلزمات سلعية	الأجور	الجملة	مصرفات تحويلية جارية	مستلزمات خدمية	مستلزمات سلعية	الأجور	
8986299	7397092	20381	254040	1314786	142792788	12549678	71275957	53654589	5312564	الجملة العمومية
2518	1659	429	425	5	692580	259256	9001	27751	396572	قطاع الزراعة والرى
-	-	-	-	-	75246457	10483555	12059847	52503948	199107	قطاع الصناعة والبتترول والتعدين
3783	247	701	72	2763	754210	498902	65602	90852	98854	قطاع الكهرباء والطاقة
8835683	7384902	10949	230538	1209294	6021221	966552	243832	804356	4006481	قطاع النقل والإتصالات
-	-	-	-	-	129891	3286	6221	2386	117998	قطاع التجارة والتموين
37357	10196	1437	138	25586	3483669	242991	2841942	71881	326855	قطاع الإسكان والتشييد
-	-	-	-	-	27091	5564	1559	963	19005	قطاع المال والإقتصاد
106677	-	6788	22756	77133	400822	85687	26303	151706	137126	قطاع الخدمات الصحية والدينية والقوى العاملة
-	-	-	-	-	10418	839	4265	97	5217	قطاع الثقافة والإعلام
281	88	77	111	5	9497	3046	453	649	5349	قطاع السياحة
-	-	-	-	-	-	-	-	-	-	قطاع الدفاع والأمن والعدالة
-	-	-	-	-	56016932	-	56016932	-	-	قطاع التأمينات والشئون الإجتماعية

القيمة بالآلف جنيهه

تكلفة الإنتاج

الجانب الدائن			جملة الجانب المدين	القطاع الإقتصادي
الجملة	تكلفة الإنتاج	تغير مخزون إنتاج غير تام بالتكلفة		
151779087	151488871	290216	151779087	الجملة العمومية
695098	695098	-	695098	قطاع الزراعة والرعى
75246457	77829675	(2583218)	75246457	قطاع الصناعة والبترول والتعدين
757993	757993	-	757993	قطاع الكهرباء والطاقة
14856904	14856904	-	14856904	قطاع النقل والاتصالات
129891	129891	-	129891	قطاع التجارة والتمويل
3521026	647592	2873434	3521026	قطاع الإسكان والتشييد
27091	27091	-	27091	قطاع المال والإقتصاد
507499	507499	-	507499	قطاع الخدمات الصحية والدينية والقوى العاملة
10418	10418	-	10418	قطاع الثقافة والإعلام
9778	9778	-	9778	قطاع السياحة
-	-	-	-	قطاع الدفاع والأمن والعدالة
56016932	56016932	-	56016932	قطاع التأمينات والشئون الإجتماعية

مجمل فائض أو عجز الإنتاج

القيمة بالآلف جنيهه

الجانب المدين							القطاع الإقتصادي
الجملة	مجمل فائض الإنتاج	فرق تقويم التغير فى المخزو			مشتريات بغرض البيع	تكلفة الإنتاج	
		الجملة	بضائع بغرض البيع	الإنتاج التام			
431960737	134087757	-	-	-	146384109	151488871	الجملة العمومية
810217	114445	-	-	-	674	695098	قطاع الزراعة والرى
208071186	6869098	-	-	-	123372413	77829675	قطاع الصناعة والبترول والتعدين
776187	18194	-	-	-	-	757993	قطاع الكهرباء والطاقة
73179444	58322540	-	-	-	-	14856904	قطاع النقل والإتصالات
23167072	26985	-	-	-	23010196	129891	قطاع التجارة والتموين
11748229	11100637	-	-	-	-	647592	قطاع الإسكان والتشييد
1036601	1009510	-	-	-	-	27091	قطاع المال والإقتصاد
824050	316551	-	-	-	-	507499	قطاع الخدمات الصحية والدينية والقوى العاملة
355268	344850	-	-	-	-	10418	قطاع الثقافة والإعلام
602695	592917	-	-	-	-	9778	قطاع السياحة
951538	950712	-	-	-	826	-	قطاع الدفاع والأمن والعدالة
110438250	54421318	-	-	-	-	56016932	قطاع التأمينات والشئون الإجتماعية

مجممل فائض أو عجز الإنتاج

القيمة بالآلاف جنيهه

الجانب الدائن									القطاع الإقتصادي
إيرادات النشاط الجارى									
(6) أخرى	(5) مخلفات إنتاج دائن	(4) خدمات مباعه	(3) إيرادات تشغيل للغير	(2) مشغولات داخليه تامه بالتكلفه	(1) الإنتاج بسعر البيع				
					الجملة	فرق تقويم التغير فى المخزون	التغير فى مخزون إنتاج تام بالتكلفه	صافى مبيعات إنتاج التام	
756543	-	181733901	2441731	378050	137876100	-	5683172	132192928	الجملة العمومية
18357	-	233618	1824	-	208779	-	40	208739	قطاع الزراعة والرى
-	-	1238976	7934	-	126040226	-	(2261643)	128301869	قطاع الصناعة والبتروم والتعدين
-	-	24384	-	-	588770	-	-	588770	قطاع الكهرباء والطاقة
286099	-	67455499	1973490	378050	21540	-	21540	-	قطاع النقل والإتصالات
-	-	133629	-	-	-	-	-	-	قطاع التجارة والتموين
387050	-	174700	107269	-	10564800	-	7923235	2641565	قطاع الإسكان والتشييد
31739	-	1003812	1050	-	-	-	-	-	قطاع المال والإقتصاد
-	-	824050	-	-	-	-	-	-	قطاع الخدمات الصحية والدينية والقوى العاملة
33298	-	252555	-	-	69415	-	-	69415	قطاع الثقافة والإعلام
-	-	-	281996	-	320699	-	-	320699	قطاع السياحة
-	-	7958	68168	-	61871	-	-	61871	قطاع الدفاع والأمن والعدالة
-	-	110384720	-	-	-	-	-	-	قطاع التأمينات والشئون الإجتماعية

مجممل فائض أو عجز الإنتاج

القيمة بالآلاف جنيهه

تابع الجانب الدائن							القطاع الإقتصادي
إيرادات النشاط الجاري (1)							
الجملة	مجممل عجز الإنتاج	جملة إيرادات النشاط الجاري	بضائع بغرض البيع (7)				
			الجملة	فرق تقويم التغير في مخزون بضائع	تغير مخزون بضائع بغرض البيع	صافي المبيعات	
431960737	6703986	425256751	102070426	-	842785	101227641	الجملة العمومية
810217	346073	464144	1566	-	783	783	قطاع الزراعة والرعى
208071186	23886	208047300	80760164	-	(6010)	80766174	قطاع الصناعة والبترول والتعدين
776187	163033	613154	-	-	-	-	قطاع الكهرباء والطاقة
73179444	3064766	70114678	-	-	-	-	قطاع النقل والاتصالات
23167072	2991906	20175166	20041537	-	841235	19200302	قطاع التجارة والتمويل
11748229	60792	11687437	453618	-	6777	446841	قطاع الإسكان والتشييد
1036601	-	1036601	-	-	-	-	قطاع المال والإقتصاد
824050	-	824050	-	-	-	-	قطاع الخدمات الصحية والدينية والقوى العاملة
355268	-	355268	-	-	-	-	قطاع الثقافة والإعلام
602695	-	602695	-	-	-	-	قطاع السياحة
951538	-	951538	813541	-	-	813541	قطاع الدفاع والأمن والعدالة
110438250	53530	110384720	-	-	-	-	قطاع التأمينات والشئون الإجتماعية

(1) إيرادات النشاط الجاري = (1)+(2)+(3)+(4)+(5)+(6)+(7)

القيمة بالآلاف جنيهه

مجمل فائض أو عجز الإنتاج

الجانب المدين								القطاع الإقتصادي
الجملة	مجمل فائض الإنتاج و المتاجرة	تكاليف الخدمات التسويقية					مجمل عجز الإنتاج	
		الجملة	مصروفات تحويلية جارية	مستلزمات خدمية	مستلزمات سلعية	الأجور		
231569687	208493499	16372202	172261	15803391	48029	348521	6703986	الجملة العمومية
464352	114445	3834	516	15	110	3193	346073	قطاع الزراعة والرعى
57937462	43260530	14653046	1790	14640696	158	10402	23886	قطاع الصناعة والبتترول والتعدين
181259	18194	32	9	-	4	19	163033	قطاع الكهرباء والطاقة
61784028	58468035	251227	37331	9396	4204	200296	3064766	قطاع النقل والإتصالات
42308539	38285771	1030862	66407	964455	-	-	2991906	قطاع التجارة والتمويل
11193263	11026970	105501	17371	20330	2070	65730	60792	قطاع الإسكان والتشييد
1009510	928756	80754	-	79526	1190	38	-	قطاع المال والإقتصاد
322751	322751	-	-	-	-	-	-	قطاع الخدمات الصحية والدينية والقوى العاملة
345442	272925	72517	31307	15047	169	25994	-	قطاع الثقافة والإعلام
592917	592892	25	9	-	11	5	-	قطاع السياحة
950712	776308	174404	17521	73926	40113	42844	-	قطاع الدفاع والأمن والعدالة
54479452	54425922	-	-	-	-	-	53530	قطاع التأمينات والشئون الإجتماعية

الجملة	مجممل عجز الإنتاج و المتاجرة	الجانب الدائن				مجممل فانض الإنتاج	القطاع الإقتصادي
		الإعانات					
		الجملة	أخري	تصدير	إنتاج		
231569687	2401877	95080053	93440698	-	1639355	134087757	الجملة العمومية
464352	349902	5	-	-	5	114445	قطاع الزراعه والرى
57937462	23886	51044478	51044478	-	-	6869098	قطاع الصناعة والبتروول والتعدين
181259	125039	38026	-	-	38026	18194	قطاع الكهرياء والطاقة
61784028	1860164	1601324	-	-	1601324	58322540	قطاع النقل والإتصالات
42308539	23247	42258307	42258307	-	-	26985	قطاع التجارة والتموين
11193263	19639	72987	72987	-	-	11100637	قطاع الإسكان والتشييد
1009510	-	-	-	-	-	1009510	قطاع المال والإقتصاد
322751	-	6200	6200	-	-	316551	قطاع الخدمات الصحية والدينية والقوى العاملة
345442	-	592	592	-	-	344850	قطاع الثقافة والإعلام
592917	-	-	-	-	-	592917	قطاع السياحة
950712	-	-	-	-	-	950712	قطاع الدفاع والأمن والعدالة
54479452	-	58134	58134	-	-	54421318	قطاع التأمينات والشئون الإجتماعية



القيمة بالآلاف جنيه

الجانب المدين										مجموع الإنتاج والمتاجرة	القطاع الإقتصادي
الجملة	الفائض القابل للتوزيع	ضرائب عقارية	ضرائب داخلية	تحويلات جارية تخصيصية	تكاليف الخدمات الإدارية والتمويلية						
					الجملة	مصرفات تحويلية جارية	مستلزمات خدمية	مستلزمات سلعية	الأجور		
288853956	81566128	2233	31706430	81476514	91700774	19556185	61073168	716563	10354858	2401877	الجملة العمومية
2680322	-	-	341295	1215490	773635	741398	12214	2310	17713	349902	قطاع الزراعة والرعى
60697410	6679671	-	14833516	30233089	8927248	7316284	843417	19129	748418	23886	قطاع الصناعة والبتروال والتعدين
723609	6737	-	1956	85903	503974	454002	6425	1138	42409	125039	قطاع الكهرباء والطاقة
63098881	24985280	-	16408373	3634042	16211022	9459576	421637	513987	5815822	1860164	قطاع النقل والإتصالات
41585639	2772	-	-	41509203	50417	225	1438	79	48675	23247	قطاع التجارة والتموين
13010319	10484993	-	-	913885	1591802	917159	239321	43048	392274	19639	قطاع الإسكان والتشييد
1548131	195565	-	121029	418415	813122	99326	152413	22510	538873	-	قطاع المال والإقتصاد
1293361	815993	2233	-	99934	375201	33986	16099	81136	243980	-	قطاع الخدمات الصحية والدينية والقوى العاملة
568036	5089	-	261	16724	545962	465062	15611	730	64559	-	قطاع الثقافة والإعلام
665389	551048	-	-	50750	63591	7865	2957	4639	48130	-	قطاع السياحة
871053	857110	-	-	13943	-	-	-	-	-	-	قطاع الدفاع والأمن والعدالة
102111806	36981870	-	-	3285136	61844800	61302	59361636	27857	2394005	-	قطاع التأمينات والشئون الإجتماعية

القيمة بالآلاف جنيهه

الجانب الدائن								القطاع الإقتصادي
الجملة	العجز الجارى	فرق الفوائد المحسوبه	فرق الإيجار المحسوب	إيرادات متنوعة	إيرادات تحويلية	إيرادات أوراق مالية	مجممل فائض الإنتاج والمتاجرة	
288853956	6835811	-	-	2210731	28880737	42433178	208493499	الجملة العمومية
2680322	1516060	-	-	22299	583287	444231	114445	قطاع الزراعة والرئ
60697410	2141	-	-	27037	14835417	2572285	43260530	قطاع الصناعة والبتترول والتعدين
723609	656874	-	-	33842	1364	13335	18194	قطاع الكهرباء والطاقة
63098881	3623206	-	-	573307	269638	164695	58468035	قطاع النقل والإتصالات
41585639	630674	-	-	176644	2492550	-	38285771	قطاع التجارة والتموين
13010319	9669	-	-	598932	1287205	87543	11026970	قطاع الإسكان والتشييد
1548131	150384	-	-	59549	407654	1788	928756	قطاع المال والإقتصاد
1293361	-	-	-	246550	601652	122408	322751	قطاع الخدمات الصحية والدينية والقوى العاملة
568036	236945	-	-	37250	20916	-	272925	قطاع الثقافة والإعلام
665389	-	-	-	1783	70714	-	592892	قطاع السياحة
871053	-	-	-	12101	26064	56580	776308	قطاع الدفاع والأمن والعدالة
102111806	9858	-	-	421437	8284276	38970313	54425922	قطاع التأمينات والشئون الإجتماعية

جدول 15- تفصيلات التحويلات الجارية التخصيصية بحساب الأرباح و الخسائر للهيئات الاقتصادية طبقا للقطاع الإقتصادي لعام 2016 / 2015

القيمة بالآلاف جنيه

الجملة	أخرى	مخصصات بخلاف الإهلاك	ديون معدومة	مصرفات سنوات سابقة	خسائر رأسمالية	تعويضات وغرامات	تقلبات أسعار العملات الأجنبية	تبرعات وإعانات للغير	القطاع الإقتصادي
81476514	4645807	6882696	2180	16471834	125017	44316	12832358	40472306	الجملة العمومية
1215490	-	1131027	-	13845	23223	1	47384	10	قطاع الزراعة والرى
30233089	1339475	2477092	-	13761044	63965	-	12591503	10	قطاع الصناعة والبتروال والتعدين
85903	157	400	-	1701	10	1	83634	-	قطاع الكهرياء والطاقة
3634042	2874565	389912	10	186038	25829	36378	86042	35268	قطاع النقل والإتصالات
41509203	650	3290	-	1128765	-	-	-	40376498	قطاع التجارة والتموين
913885	305236	217642	-	391007	-	-	-	-	قطاع الإسكان والتشييد
418415	104003	278935	-	19614	-	3	12653	3207	قطاع المال والإقتصاد
99934	13007	74203	-	6142	17	365	-	6200	قطاع الخدمات الصحية والدينية والقوى العاملة
16724	40	5335	-	11349	-	-	-	-	قطاع الثقافة والإعلام
50750	-	15622	-	3231	-	4	10773	21120	قطاع السياحة
13943	-	8141	2170	2112	-	1148	369	3	قطاع الدفاع والأمن والعدالة
3285136	8674	2281097	-	946986	11973	6416	-	29990	قطاع التأمينات والشئون الإجتماعية

جدول 16- تفصيلات الإيرادات التحويلية والإيرادات المتنوعة بحساب الأرباح والخسائر للهيئات الاقتصادية طبقا للقطاع الإقتصادي لعام 2015 / 2016

القيمة بالآلاف جنيه

الإيرادات التحويلية								القطاع الإقتصادي
الجملة	أخرى	تعويضات سنوات سابقة	تعويضات وغرامات	إيرادات سنوات سابقة	أرباح رأسمالية	إيجارات دائنة	فوائد دائنة	
28880737	2408058	5759	310567	18429860	690868	403113	6632512	الجملة العمومية
583287	7226	144	273	1503	486333	4614	83194	قطاع الزراعة والرى
14835417	1827496	18	529	12403787	76	38	603473	قطاع الصناعة والبتروول والتعدين
1364	2	-	1	647	3	711	-	قطاع الكهرياء والطاقة
269638	89454	4174	61562	56529	4197	33756	19966	قطاع النقل والإتصالات
2492550	-	185	181827	2310538	-	-	-	قطاع التجارة والتموين
1287205	72616	-	-	273112	63482	-	877995	قطاع الإسكان والتشييد
407654	302016	-	1705	95221	8034	678	-	قطاع المال والإقتصاد
601652	94631	-	-	52802	-	338379	115840	قطاع الخدمات الصحية والدينية والقوى العاملة
20916	13117	-	-	7799	-	-	-	قطاع الثقافة والإعلام
70714	-	-	63573	6828	313	-	-	قطاع السياحة
26064	-	1238	-	1022	168	23636	-	قطاع الدفاع والأمن والعدالة
8284276	1500	-	1097	3220072	128262	1301	4932044	قطاع التأمينات والشئون الإجتماعية

القيمة بالآلف جنيه

الإيرادات المتنوعة							القطاع الإقتصادي
الجملة	أخرى	عمولات	ديون سبق إعدامها	أرباح بيع مستلزمات سلعية	خصم مكتسب	أرباح بيع مخلفات	
2210731	2100753	97629	-	-	-	12349	الجملة العمومية
22299	22299	-	-	-	-	-	قطاع الزراعة والرى
27037	25410	362	-	-	-	1265	قطاع الصناعة والبتروال والتعدين
33842	33842	-	-	-	-	-	قطاع الكهراء والطاقة
573307	501487	61794	-	-	-	10026	قطاع النقل والإتصالات
176644	176277	58	-	-	-	309	قطاع التجارة والتموين
598932	598932	-	-	-	-	-	قطاع الإسكان والتشييد
59549	56831	2718	-	-	-	-	قطاع المال والإقتصاد
246550	246550	-	-	-	-	-	قطاع الخدمات الصحية والدينية والقوى العاملة
37250	4556	32694	-	-	-	-	قطاع الثقافة والإعلام
1783	1783	-	-	-	-	-	قطاع السياحة
12101	12101	-	-	-	-	-	قطاع الدفاع والأمن والعدالة
421437	420685	3	-	-	-	749	قطاع التأمينات والشئون الإجتماعية

جدول 17- تفصيلات إضافات العام إلى الأصول الثابتة للهيئات الاقتصادية طبقاً للقطاع الإقتصادي لعام 2016/2015

القيمة بالآلاف جنيه

الجملة	نفقات إيرادية مؤجلة	الثروة الحيوانية والمانية	أثاث و معدات مكاتب	عدد و أدوات	وسائل نقل و إنتقالات	الآت ومعدات	مباني و إنشاءات ومرافق و طرق	تحسين أراضي	القطاع الإقتصادي
88761550	511341	7050	7127973	784327	34124447	40701449	3646445	1858518	الجملة العمومية
78025	84	491	16290	3275	22977	21579	13329	-	قطاع الزراعة والرى
67185301	380792	-	1380981	655194	31128245	33301472	135080	203537	قطاع الصناعة والبتروال والتعدين
3793845	-	-	14000	1724	50428	3572861	154202	630	قطاع الكهرياء والطاقة
9125421	107604	-	244819	79749	2850364	2521918	3123425	197542	قطاع النقل والإتصالات
1361	-	-	1360	-	1	-	-	-	قطاع التجارة والتموين
33795	22034	-	249	2687	434	2342	6049	-	قطاع الإسكان والتشييد
7948380	-	5959	5183130	888	10188	1152558	144375	1451282	قطاع المال والإقتصاد
2105	-	-	-	2	2102	-	1	-	قطاع الخدمات الصحية والدينية والقوى العاملة
43391	-	-	7290	29818	4740	1543	-	-	قطاع الثقافة والإعلام
7849	-	-	698	-	-	-	7151	-	قطاع السياحة
5752	827	600	1	-	23	4301	-	-	قطاع الدفاع والأمن والعدالة
536325	-	-	279155	10990	54945	122875	62833	5527	قطاع التأمينات والشئون الإجتماعية

## الفصل الثالث

المؤشرات المالية للهيئات الاقتصادية طبقاً  
للقطاع الاقتصادي

القيمة بالآلف جنيه

الجملة	نقدية بالبنوك والصندوق	حسابات مدينة مختلفة	مدينون	إستثمارات مالية	المخزون	القطاع الإقتصادي
1577199789	112068724	289360072	657053055	469788488	48929450	الجملة العمومية
45875626	12590262	27358601	2580413	3105352	240998	قطاع الزراعة والرعى
301442636	13282637	46003	252112983	28848982	7152031	قطاع الصناعة والبتروول والتعدين
1153311	277598	512303	230642	500	132268	قطاع الكهرباء والطاقة
227284031	32086912	69049059	7985746	115680559	2481755	قطاع النقل والإتصالات
17041415	174769	25154	1687069	957149	14197274	قطاع التجارة والتموين
137517574	9782809	40916845	57686438	4869039	24262443	قطاع الإسكان والتشييد
3441995	2274903	96149	907128	154011	9804	قطاع المال والإقتصاد
7063262	2054838	455010	2332208	1858739	362467	قطاع الخدمات الصحية والدينية والقوى العاملة
39863027	106665	14705	38678761	1061433	1463	قطاع الثقافة والإعلام
4407767	168299	7278	4231667	-	523	قطاع السياحة
1363487	116547	237817	392772	531885	84466	قطاع الدفاع والأمن والعدالة
790745658	39152485	150641148	288227228	312720839	3958	قطاع التأمينات والشئون الإجتماعية



القيمة بالآلاف جنيه

الجملة	حسابات دائنة مختلفة	دائنون	بنوك دائنة	القطاع الإقتصادي
1062471019	856738734	170292295	35439990	الجملة العمومية
42680180	37174698	44037	5461445	قطاع الزراعة والرى
198291446	92381440	105910006	-	قطاع الصناعة والبترول والتعدين
3747888	3643611	104277	-	قطاع الكهرباء والطاقة
232096922	213293643	7081582	11721697	قطاع النقل والإتصالات
15363008	2168279	9983958	3210771	قطاع التجارة والتموين
138550366	133200804	5349513	49	قطاع الإسكان والتشييد
1969650	1395776	137606	436268	قطاع المال والإقتصاد
7846187	39342	7429718	377127	قطاع الخدمات الصحية والدينية والقوى العاملة
17022714	51705	16971009	-	قطاع الثقافة والإعلام
4384359	4323565	60446	348	قطاع السياحة
527772	435250	92522	-	قطاع الدفاع والأمن والعدالة
399990527	368630621	17127621	14232285	قطاع التأمينات والشئون الإجتماعية

جدول 20- إجمالي وصافي رأس المال المستثمر للهيئات الاقتصادية طبقا للقطاع الإقتصادي لعام 2016 / 2015

القيمة بالآلاف جنيه

صافي رأس المال المستثمر	العجز المرحل (-)	إجمالي رأس المال المستثمر	بنوك دائنة	قروض طويلة الأجل	المخصصات	الإحتياطيات والفائض المرحل			رأس المال	القطاع الإقتصادي
						الجملة	الفائض المرحل	الإحتياطيات		
1087939713	161307778	1249247491	35439990	204477761	739878429	186812671	9408776	177403895	82638640	الجملة العمومية
16943728	6317251	23260979	5461445	13728782	1595713	163614	-	163614	2311425	قطاع الزراعة والرى
306436149	168004	306604153	-	73477282	188639880	18166421	-	18166421	26320570	قطاع الصناعة والبتروال والتعدين
10658042	5538521	16196563	-	9111179	2407638	78981	24937	54044	4598765	قطاع الكهرياء والطاقة
136495569	146624351	283119920	11721697	88390547	16795722	138573469	847755	137725714	27638485	قطاع النقل والإتصالات
6168048	778299	6946347	3210771	1834253	736569	524719	-	524719	640035	قطاع التجارة والتموين
19061595	9896	19071491	49	7859283	2424235	8287049	4381581	3905468	500875	قطاع الإسكان والتشييد
4067923	402616	4470539	436268	37899	1501325	2004554	1828730	175824	490493	قطاع المال والإقتصاد
5871176	173202	6044378	377127	1374350	290367	1700096	963562	736534	2302438	قطاع الخدمات الصحية والدينية والقوى العاملة
24692518	1281420	25973938	-	8640186	1867727	448397	10887	437510	15017628	قطاع الثقافة والإعلام
278704	14218	292922	348	-	39325	229843	-	229843	23406	قطاع السياحة
1155381	-	1155381	-	24000	147935	960652	946979	13673	22794	قطاع الدفاع والأمن والعدالة
556110880	-	556110880	14232285	-	523431993	15674876	404345	15270531	2771726	قطاع التأمينات والشئون الإجتماعية

القيمة بالآلاف جنيه

نسبة التداول 1/2	صافي رأس المال العامل (2-1)	الخصوم المتداولة (2)	الأصول المتداولة (1)	القطاع الإقتصادي
1.48	514728770	1062471019	1577199789	الجملة العمومية
1.07	3195446	42680180	45875626	قطاع الزراعة والرى
1.52	103151190	198291446	301442636	قطاع الصناعة والبترول والتعدين
0.31	(2594577)	3747888	1153311	قطاع الكهرباء والطاقة
0.98	(4812891)	232096922	227284031	قطاع النقل والإتصالات
1.11	1678407	15363008	17041415	قطاع التجارة والتموين
0.99	(1032792)	138550366	137517574	قطاع الإسكان والتشييد
1.75	1472345	1969650	3441995	قطاع المال والإقتصاد
0.90	(782925)	7846187	7063262	قطاع الخدمات الصحية والدينية والقوى العاملة
2.34	22840313	17022714	39863027	قطاع الثقافة والإعلام
1.01	23408	4384359	4407767	قطاع السياحة
2.58	835715	527772	1363487	قطاع الدفاع والأمن والعدالة
1.98	390755131	399990527	790745658	قطاع التأمينات والشئون الإجتماعية

القيمة بالآلاف جنيه

نسبة السيولة السريعة 1/4	نسبة السيولة 3/4	الخصوم المتداولة (4)	الأرصدة النقدية وأوراق القبض			القطاع الإقتصادي
			جملة (2)+(1)=(3)	أوراق القبض (2)	الأرصدة النقدية (1)	
0.11	0.12	1062471019	127785440	15716716	112068724	الجملة العمومية
0.29	0.29	42680180	12590262	-	12590262	قطاع الزراعة والرى
0.07	0.07	198291446	13315712	33075	13282637	قطاع الصناعة والبتترول والتعدين
0.07	0.08	3747888	302598	25000	277598	قطاع الكهرباء والطاقة
0.14	0.14	232096922	32106804	19892	32086912	قطاع النقل والإتصالات
0.01	0.01	15363008	174769	-	174769	قطاع التجارة والتموين
0.07	0.18	138550366	25384104	15601295	9782809	قطاع الإسكان والتشييد
1.15	1.17	1969650	2308865	33962	2274903	قطاع المال والإقتصاد
0.26	0.26	7846187	2054838	-	2054838	قطاع الخدمات الصحية والدينية والقوى العاملة
0.01	0.01	17022714	106665	-	106665	قطاع الثقافة والإعلام
0.04	0.04	4384359	168299	-	168299	قطاع السياحة
0.22	0.23	527772	120039	3492	116547	قطاع الدفاع والأمن والعدالة
0.10	0.10	399990527	39152485	-	39152485	قطاع التأمينات والشئون الإجتماعية

جدول 23- معدل دوران أرصدة المدينين والأصول المتداولة وصافي رأس المال العامل وصافي رأس المال المستثمر للهيئات الاقتصادية

طبقاً للقطاع الإقتصادي لعام 2015 / 2016

القيمة بالآلاف جنيه

معدل الدوران				صافي رأس المال المستثمر 5	صافي رأس المال العامل 4	أصول متداولة 3	مدينون 2	المبيعات (1) 1	القطاع الإقتصادي
صافي رأس المال المستثمر 1/5	صافي رأس المال العامل 1/4	أصول متداولة 1/3	أرصدة المدينين 1/2						
0.38	0.81	0.26	0.64	1087939713	514728770	1577199789	657053055	417596201	الجملة العمومية
0.03	0.14	0.01	0.17	16943728	3195446	45875626	2580413	444964	قطاع الزراعة والرى
0.69	2.04	0.70	0.83	306436149	103151190	301442636	252112983	210314953	قطاع الصناعة والبتروال والتعدين
0.06	(0.24)	0.53	2.66	10658042	(2594577)	1153311	230642	613154	قطاع الكهرياء والطاقة
0.51	(14.43)	0.31	8.69	136495569	(4812891)	227284031	7985746	69428989	قطاع النقل والإتصالات
3.13	11.52	1.13	11.46	6168048	1678407	17041415	1687069	19333931	قطاع التجارة والتموين
0.18	(3.26)	0.02	0.06	19061595	(1032792)	137517574	57686438	3370375	قطاع الإسكان والتشييد
0.25	0.68	0.29	1.11	4067923	1472345	3441995	907128	1004862	قطاع المال والإقتصاد
0.14	(1.05)	0.12	0.35	5871176	(782925)	7063262	2332208	824050	قطاع الخدمات الصحية والدينية والقوى العاملة
0.01	0.01	0.01	0.01	24692518	22840313	39863027	38678761	321970	قطاع الثقافة والإعلام
2.16	25.75	0.14	0.14	278704	23408	4407767	4231667	602695	قطاع السياحة
0.82	1.14	0.70	2.42	1155381	835715	1363487	392772	951538	قطاع الدفاع والأمن والعدالة
0.20	0.28	0.14	0.38	556110880	390755131	790745658	288227228	110384720	قطاع التأمينات والشئون الإجتماعية

4-صافي مبيعات بضائع بغرض البيع

3- خدمات مباعه

2-إيرادات تشغيل للغير

1-صافي مبيعات إنتاج تام

(1) المبيعات تتضمن

جدول 24- متوسط نصيب جنيه المبيعات من الفائض القابل للتوزيع وتكاليف الخدمات التسويقية وتكاليف الخدمات

الإدارية والتمويلية للهيئات الاقتصادية طبقا للقطاع الإقتصادي لعام 2015 / 2016

القيمة بالآلاف جنيه

متوسط نصيب جنيه المبيعات من			تكاليف الخدمات الإدارية والتمويلية 4	تكاليف الخدمات التسويقية 3	الفائض القابل للتوزيع 2	المبيعات <sup>(1)</sup> 1	القطاع الإقتصادي
تكاليف الخدمات الإدارية والتمويلية 4/1	تكاليف الخدمات التسويقية 3/1	الفائض القابل للتوزيع 2/1					
0.22	0.04	0.20	91700774	16372202	81566128	417596201	الجملة العمومية
1.74	0.01	-	773635	3834	-	444964	قطاع الزراعة والرى
0.04	0.07	0.03	8927248	14653046	6679671	210314953	قطاع الصناعة والبتروول والتعدين
0.82	-	0.01	503974	32	6737	613154	قطاع الكهرباء والطاقة
0.23	-	0.36	16211022	251227	24985280	69428989	قطاع النقل والإتصالات
-	0.05	-	50417	1030862	2772	19333931	قطاع التجارة والتموين
0.47	0.03	3.11	1591802	105501	10484993	3370375	قطاع الإسكان والتشييد
0.81	0.08	0.19	813122	80754	195565	1004862	قطاع المال والإقتصاد
0.46	-	0.99	375201	-	815993	824050	قطاع الخدمات الصحية والدينية والقوى العاملة
1.70	0.23	0.02	545962	72517	5089	321970	قطاع الثقافة والإعلام
0.11	-	0.91	63591	25	551048	602695	قطاع السياحة
-	0.18	0.90	-	174404	857110	951538	قطاع الدفاع والأمن والعدالة
0.56	-	0.34	61844800	-	36981870	110384720	قطاع التأمينات والشئون الإجتماعية

(1) المبيعات تتضمن 1-صافي مبيعات إنتاج تام 2-إيرادات تشغيل للغير 3-خدمات مياحة 4-صافي مبيعات بضائع بغرض البيع

إطار الهيئات الإقتصادية

## الهيئات الاقتصادية للعام المالى ٢٠١٥/٢٠١٦

### ١ - قطاع الزراعة والرى

- الهيئة الزراعية المصرية
- الهيئة العامة لمشروعات التعمير و التنمية الزراعية
- البنك الرئيسى للتنمية والائتمان الزراعى
- الهيئة المصرية العامة للمساحة

### ٢ - قطاع الصناعة والبتروى و التعدين

- الهيئة العامة للتنمية الصناعية
- الهيئة المصرية العامة للبتروى
- الهيئة العامة لتنفيذ المشروعات الصناعية والتعدينية
- الهيئة العامة لشئون المطابع الأميرية

### ٣ - قطاع الكهرباء والطاقة

- جهاز تنظيم مرفق الكهرباء وحماية المستهلك
- هيئة كهربة الريف
- هيئة تنفيذ مشروعات المحطات المائية لتوليد الكهرباء
- هيئة المحطات النووية لتوليد الكهرباء
- هيئة تنمية واستخدام الطاقة الجديدة والمتجددة

### ٤ - قطاع النقل و الاتصالات

#### أ - النقل

- الهيئة القومية لسكك حديد مصر
- هيئة النقل العام بالقاهرة
- الهيئة العامة لنقل الركاب بمحافظة الاسكندرية
- هيئة قناة السويس

#### ب - المواصلات

- الهيئة العامة لميناء الاسكندرية
- الهيئة العامة لميناء بورسعيد
- الهيئة العامة لموانى البحر الأحمر
- هيئة ميناء دمياط
- الهيئة العامة للموانى البرية والجافة

#### ج - الأتصالات

- الهيئة القومية للبريد
- الجهاز القومى لتنظيم الإتصالات
- هيئة تنمية صناعة تكنولوجيا المعلومات



## ٥ - قطاع التجارة والتمويل

- الهيئة العامة للسلع التموينية
- الهيئة العامة للتحكم وأختبارات القطن
- جهاز تنمية التجارة الداخلية

## ٦ - قطاع المال والإقتصاد

- الهيئة العامة لشئون المعارض والأسواق الدولية
- الهيئة العامة للاستثمار والمناطق الحرة
- الهيئة العامة للمنطقة الإقتصادية لمنطقة شمال غرب خليج السويس

## ٧ - قطاع الإسكان والتشييد

- هيئة المجتمعات العمرانية الجديدة
- الهيئة العامة لتعاونيات البناء والإسكان
- صندوق تمويل المساكن التي تقيمها وزارة التعمير والمجتمعات الجديدة
- صندوق مشروعات أراضي وزارة الداخلية

## ٨ - قطاع الخدمات الصحية والدينية والقوي العاملة

- الهيئة العامة للتأمين الصحي
- هيئة الأوقاف المصرية
- المؤسسة العلاجية لمحافظة القاهرة
- المؤسسة العلاجية لمحافظة الإسكندرية
- المؤسسة العلاجية لمحافظة القليوبية

## ٩ - قطاع الثقافة والإعلام

- اتحاد الأذاعة والتلفزيون
- المعهد القومي للإدارة
- الهيئة القومية لضمان جودة التعليم والأعتداد

## ١٠ - قطاع السياحة

- الهيئة العامة للتنمية السياحية

## ١١ - قطاع الدفاع والأمن والعدالة

- صندوق التصنيع والأنتاج للسجون
- جهاز الخدمات العامة بوزارة الدفاع

## ١٢ - قطاع التأمينات والشئون الإجتماعية

- صندوق التأمين الحكومي لضماتات أرباب العهد
- الهيئة العامة لبنك ناصر الأقتصادي
- الهيئة القومية للتأمين الاجتماعي
- الصندوق الحكومي لتغطية الاضرار الناتجة عن مركبات النقل السريع داخل ج . م . ع

## الجهاز المركزى للتعبئة العامة والإحصاء

العنوان : ٣ طريق صلاح سالم - مدينة نصر - القاهرة - جمهورية مصر العربية

صندوق بريد: ٢٠٨٦ مدينة نصر - القاهرة

تليفون : ٢٤٠٢٣٠٣١ فاكس : ٢٤٠٢٤٠٩٩

Central Agency for Public Mobilization and Statistics

(CAPMAS)

Address : 3 Salah Salem St. - Nasr City - Cairo - Egypt

P.O.Box : 2086 Nasr City - Cairo

Tel : (+20) 24023031 Fax : (+20) 24024099

Website : <http://www.capmas.gov.eg> الموقع الإلكتروني للجهاز :

Email : [pres\\_capmas@capmas.gov.eg](mailto:pres_capmas@capmas.gov.eg) البريد الإلكتروني :

رقم الإيداع بدار الكتب : ١٨٨٥٧ / ٢٠١٤