



جمهورية مصر العربية
الجهاز المركزي للتعبئة العامة والإحصاء

مصفوفة الحسابات الاجتماعية التفصيلية ٢٠١١/٢٠١٠ لتحليل السياسات في مصر

بريهان الرفاعي، سوزان موسى، أماني خليل، فايزة حسين، إيمان سراج،
نجلاء السوداني، أحمد فتحي، أسماء سميح، محمود الصروي،
إمباريكة فاروق، سعد الله الديب، أماني شاهين عبد الغفور

أكتوبر ٢٠١٦

مرجع رقم ٧٣-١٠١-٢٢٤٠١٦/٢٠١٦

<http://www.capmas.gov.eg>

تقديم

إن توافر بيانات اجتماعية اقتصادية Socioeconomic شاملة ومتسقة يعد مطلباً أساسياً لتطوير وتطبيق وتقييم الخطط الاستراتيجية القومية . ووضع تلك البيانات بنسق معين، يمكن أن يؤدي إلى إمكانية بناء نموذج التوازن العام (CGE) Computable General Equilibrium Models الذي يستطيع الباحثون والمحللون من خلاله الوصول إلى النتائج المرجوة بدقة.

يسر الجهاز المركزي للتعبة العامة والإحصاء أن يقدم مصفوفة الحسابات الاجتماعية التفصيلية لجمهورية مصر العربية (SAM) Social Accounting Matrix لسنة ٢٠١٠/٢٠١١ والتي توفر بيانات عن الاقتصاد وتعبير عن كافة العلاقات التشابكية والمعاملات الاقتصادية بين جميع القطاعات التنظيمية في الاقتصاد القومي وبين العالم الخارجي، لخدمة المخططين والمحللين الاقتصاديين ورسمى السياسات ومتخذي القرارات، حيث تستخدم في تحليل وتقييم أداء الاقتصاد، وبناء النماذج الاقتصادية التي تفيد في دراسة أثر السياسات والقرارات الاقتصادية على المتغيرات الاقتصادية والاجتماعية في المجتمع.

تضم مصفوفة الحسابات الاجتماعية العديد من البيانات التي أصدرها الجهاز المركزي للتعبة العامة والإحصاء والمؤسسات القومية مثل البنك المركزي، وزارة التخطيط، وزارة المالية، وزارة الزراعة؛ والمتمثلة في بيانات ميزان المدفوعات، الحساب الختامي للحكومة، الحسابات القومية، ومسوح الأسرة، وبيانات الزراعة. وحيث أن مصفوفة الحسابات الاجتماعية أكثر شمولاً فإنها توفر أساساً لتحليل السياسات التي تركز على الاقتصاد الكلي والتطبيقات التوزيعية للسياسات العامة والاستثمار، كما تساعد في اكتشاف فجوات وضعف البيانات خاصة عند توفيق البيانات الصادرة من مصادر مختلفة.

ويصدر الجهاز مصفوفة الحسابات الاجتماعية التفصيلية ٢٠١٠/٢٠١١ - لتحليل السياسات في مصر بالتركيز على نشاط الزراعة، وذلك بغرض توفير قاعدة بيانات تفصيلية عن أهم الأنشطة والمنتجات والمحاصيل الإستراتيجية للاقتصاد المصري، وتوضيح العلاقات التبادلية والترابط بين النشاط الزراعي وبين مختلف الأنشطة الاقتصادية وعوامل الإنتاج ومجموعة المؤسسات وكذلك مع العالم الخارجي.

وقد تم تركيب مصفوفة الحسابات الاجتماعية التفصيلية لمصر بالتعاون مع المعهد الدولي لبحوث سياسات الغذاء (IFPRI) International Food Policy Research Institute بواشنطن، وتحت إشراف الأستاذة/ بريهان الرفاعي، كبير الباحثين بالمعهد.

ويسعد الجهاز تلقي المقترحات والتعليقات من المهتمين بالدراسات الاقتصادية والمالية خاصة التي تسهم في تطوير العمل وتحسين جودة البيانات مستقبلياً وسوف تتاح المصفوفة للمستخدمين على الموقع الرسمي للجهاز.

لواء/أبو بكر الجندي

رئيس الجهاز المركزي للتعبة العامة والإحصاء

شكر وتقدير

يتقدم فريق عمل الإدارة العامة للحسابات القومية بالجهاز بالشكر لكل من تعاون معه في إخراج وإعداد هذا العمل الإحصائي الهام ونخص بالشكر السيد/ اللواء أبوبكر الجندي - رئيس الجهاز على دعمه الدائم والمستمر للعاملين بالإدارة.

ونود أن نعبر عن امتناننا للسيدة/ بريهان الرفاعي، كبير محلي البحوث بالمعهد الدولي لبحوث سياسات الغذاء (IFPRI) التي ساهمت في بناء القدرات لعدة سنوات. وترتب على هذا الدعم الفعال والتفاعلي تعلم كيفية بناء مصفوفة الحسابات الاجتماعية واستخدام برنامج (GAMS) في عمليتي التركيب والتوازن بشكل تدريجي حتى تتمكن من بناء مصفوفة الحسابات الاجتماعية المستقبلية بحد أدنى من الدعم ونتطلع لاستمرار التعاون مع المعهد الدولي لبحوث سياسات الغذاء وبرنامج بحوث السياسات والمؤسسات والأسواق CGIAR لدعمهم في بناء القدرات.

كما نتوجه بالشكر إلى وزارة الزراعة واستصلاح الأراضي على البيانات التي قدمتها وردودهم على الأسئلة التي ساعدت في التوضيح عند الحاجة. كما نوجه الشكر إلى قادة الجهاز المركزي للتعبة العامة والإحصاء لدعمهم المستمر للعاملين في تركيب مصفوفة الحسابات الاجتماعية.

نأمل أن يحقق هذا العمل الأهداف المرجوة منه بما يفيد الباحثين والمحليين الاقتصاديين ووراسمي السياسات ومنتخذي القرار، وتقديم قيمة مضافة إلى الجهاز المركزي للتعبة العامة والإحصاء بوجه عام وللحسابات القومية بشكل خاص.

المحتويات

أ.....	تقديم
ب.....	شكر وتقدير
١.....	١- مقدمة
١.....	نظرة عامة
٢.....	التدفق الدائري للدخل
٤.....	أهم المفاهيم والمصطلحات
٨.....	التصانيف المستخدمة
٨.....	٢- مصفوفة الحسابات الاجتماعية الكلية ٢٠١٠ / ٢٠١١
٨.....	الهيكل العام للمصفوفة
١٣.....	بناء المصفوفة
١٣.....	المجاميع الاقتصادية الكلية
١٦.....	المصفوفة لعام ٢٠١٠/٢٠١١
٢٤.....	٣- مصفوفة الحسابات الاجتماعية التفصيلية للاقتصاد المصري ٢٠١٠/٢٠١١
٢٤.....	تفصيل القطاعات المؤسسية ومصادر البيانات
٢٥.....	المجاميع الاقتصادية لمصفوفة الحسابات الاجتماعية التفصيلية ٢٠١٠/٢٠١١
٢٧.....	الحسابات في مصفوفة الحسابات الاجتماعية التفصيلية ٢٠١٠/٢٠١١
٢٩.....	أهم المعالجات في مصفوفة الحسابات الاجتماعية التفصيلية لمصر ٢٠١٠/٢٠١١
٣٨.....	٤- مساهمة قطاعي الزراعة والمحروقات في الاقتصاد المصري ٢٠١٠/٢٠١١
٣٨.....	قطاع الزراعة
٤٠.....	قطاع المحروقات
٤٦.....	الملاحق
٤٧.....	المراجع

الجدول

- جدول رقم (١): الهيكل العام لمصفوفة الحسابات الاجتماعية الكلية ٢٠١١/٢٠١٠ ٩
- جدول رقم (٢): أهم المجاميع الاقتصادية الكلية ومصادر البيانات المستخدمة في بناء مصفوفة الحسابات الاجتماعية للاقتصاد المصري ٢٠١١/٢٠١٠ ١٤
- جدول رقم (٣): مصفوفة الحسابات الاجتماعية الكلية لمصر ٢٠١١/٢٠١٠ ١٧
- جدول رقم (٤): المجاميع الاقتصادية لمصفوفة الحسابات الاجتماعية التفصيلية ٢٠١١/٢٠١٠ ومصادر البيانات المستخدمة ٢٦
- جدول رقم (٥): إجماليات حسابات مصفوفة الحسابات الاجتماعية التفصيلية لمصر ٢٠١١/٢٠١٠ ٢٨
- جدول رقم (٦): هيكل الاقتصاد المصري بمصفوفة الحسابات الاجتماعية التفصيلية ٢٠١١/٢٠١٠ ٣٩
- جدول رقم (٧): استهلاك المحروقات في الاقتصاد المصري لسنة ٢٠١١/٢٠١٠ ٤٢
- جدول رقم (٨): الطلب الوسيط على المحروقات حسب القطاع ٤٣

الأشكال التوضيحية

- شكل رقم (١): التدفق الدائري للدخل في الاقتصاد ٣
- شكل رقم (٢): استهلاك الوقود طبقاً للقطاعات ٢٠١١/٢٠١٠ ٤١
- شكل رقم (٣): نسبة إنفاق الأسر المعيشية على الوقود من إجمالي الإنفاق ٢٠١١/٢٠١٠ ٤٤
- شكل رقم (٤): نسبة إنفاق الأسر المعيشية على الوقود والنقل من إجمالي الإنفاق ٢٠١١/٢٠١٠ ٤٥

١ - مقدمة

نظرة عامة

يعتمد أي اقتصاد في تكوينه على مجموعة من العلاقات التبادلية والانتاج والاستهلاك والاستثمار والادخار، وبين قطاعاته المختلفة وأيضاً علاقاته مع العالم الخارجي، بمعنى العلاقات بين مختلف السلع والأنشطة والمتغيرات والقطاعات التنظيمية، وبينها وبين العالم الخارجي، ويمكن ترتيب هذه العلاقات في شكل جدول من التدفقات يطلق عليه "مصفوفة الحسابات الاجتماعية".

تعد مصفوفة الحسابات الاجتماعية نظاماً متكاملًا للبيانات تظهر التشابكات الموجودة بين القطاعات المختلفة في الاقتصاد القومي ومع العالم الخارجي. وتأخذ هذه المصفوفة الشكل المربع حيث يتم فيها تسجيل كل التدفقات التي تتعلق بجميع المتعاملين داخل وخارج الاقتصاد القومي. وتعتبر الصفوف في هذه المصفوفة عن المتحصلات بينما تعبر الأعمدة عن المدفوعات، ويجب أن يتساوى مجموع الأعمدة مع مجموع الصفوف لكل حساب.

وبذلك تمثل مصفوفة الحسابات الاجتماعية (SAM) أحد الأدوات التحليلية التي تصور آلية عمل الاقتصاد من خلال التدفقات الدائرية. وتتميز هذه المصفوفة عن جداول العرض والاستخدام في أنها لا تقتصر على بيانات توليد الدخل واستخدامه، بل تشمل أيضاً توزيع الدخل على القطاعات التنظيمية (المشروعات المالية وغير المالية - الحكومة - العائلات). كما أنها النواة الأساسية لبناء النماذج الاقتصادية مثل نموذج التوازن العام (CGE)، والذي يعد من أكثر النماذج مرونة في صياغة سيناريوهات مستقبلية تنبؤية، وبناءً على البيانات المتوفرة والهدف من بناء المصفوفة يمكن تفصيل حساباتها من أجل معالجة بعض مشاكل الاقتصاد.

تم بناء هذه المصفوفة بهدف التركيز على بعض القطاعات والأنشطة الاقتصادية وخاصة نشاط الزراعة، لإيجاد أداة من أدوات التحليل الاقتصادي والاجتماعي وتوفير قاعدة بيانات تفصيلية عن نشاط الزراعة وأهم الأنشطة والمنتجات والمحاصيل الاستراتيجية به مثل: القمح - الأرز - القطن... إلخ، وإظهار العلاقة التبادلية والتشابك والترابط بين هذا النشاط والأنشطة الأخرى داخل الاقتصاد.

تم تركيب مصفوفة الحسابات الاجتماعية لعام ٢٠١٠/٢٠١١ من (٩) بنود من الحسابات هي:

- الأنشطة (وتتكون من ٥٢ نشاطاً)
- السلع والخدمات (وتتكون من ٤٩ منتجاً)
- قطاع المشروعات (المالية - غير المالية - الهيئات الاقتصادية)
- عوامل الإنتاج (العمل - رأس المال - الأرض)

- القطاع العائلي (يشمل الهيئات التي لا تهدف إلى الربح وتخدم الأسر المعيشية)
- قطاع الحكومة
- الضرائب (تشمل الضرائب المباشرة وغير المباشرة والرسوم الجمركية والإعانات)
- الادخار والتكوين الرأسمالي الإجمالي
- قطاع العالم الخارجي

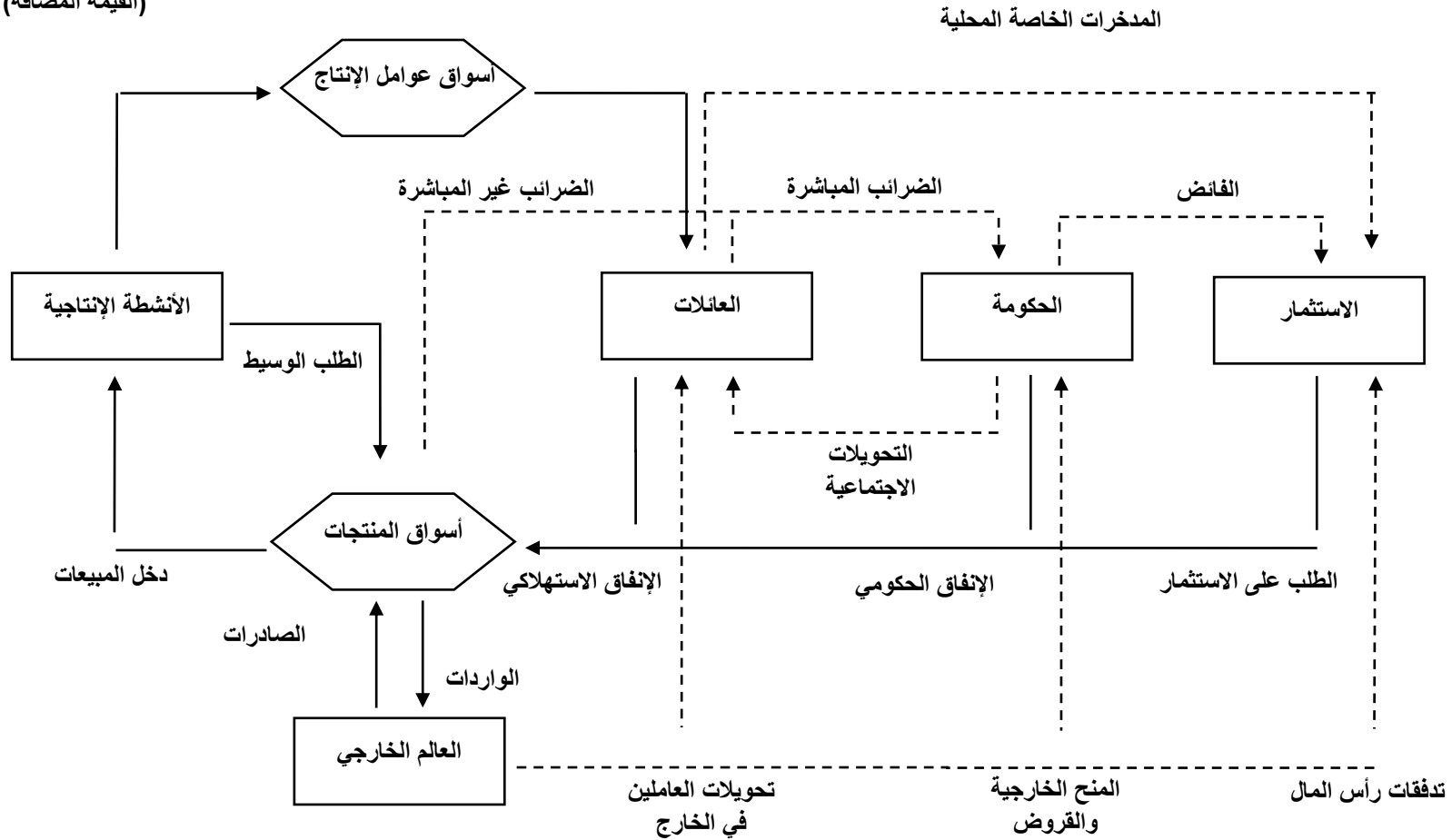
وقد ساهم توفر البيانات الإحصائية والتي من أهمها جداول العرض والاستخدام في بناء مصفوفة الحسابات الاجتماعية للاقتصاد المصري عن عام ٢٠١٠/٢٠١١ بشكل مفصل. والمصفوفة تتكون من (136 صف × 136 عمود)، حيث تم تفصيل الأنشطة إلى ٥٢ نشاطاً، مع التركيز على نشاط الزراعة وتقسيمه إلى ثلاثة أنشطة رئيسية هي: الإنتاج النباتي - الإنتاج الحيواني - الإنتاج السمكي، وبشكل أكثر تفصيلاً إلى ٢٢ نشاطاً فرعياً. كما تم تقسيم السلع والخدمات إلى ٤٩ منتجاً، وقطاع المشروعات إلى مشروعات مالية ومشروعات غير مالية والهيئات الاقتصادية. وتم تقسيم القطاع العائلي إلى حضر وريف مع تفصيل كل منهما إلى عشر فئات وفقاً لبنود الإنفاق. وقُسم عنصر العمل وفقاً للمهارة إلى: عمالة ماهرة - شبه ماهرة - غير ماهرة.

التدفق الدائري للدخل

يوضح الشكل رقم (١) التدفق الدائري للدخل في الاقتصاد بمصفوفة الحسابات الاجتماعية ، حيث يمتلك القطاع العائلي وقطاع المشروعات عوامل الإنتاج (العمل، الأرض، رأس المال) ويتلقى المدفوعات (عوائد عوامل الإنتاج أو مكونات القيمة المضافة) من الأنشطة الإنتاجية مقابل استخدام تلك العوامل. في المقابل، فإن القطاع العائلي يستخدم نسبة من تلك العوائد ومصادر أخرى للدخل (مثل: التحويلات من الحكومة، وتحويلات العاملين في الخارج) لشراء السلع والخدمات من حساب المنتجات سواء كانت إنتاجاً محلياً أو من العالم الخارجي (واردات) للاستهلاك الخاص. كما أن كل من حسابات الأنشطة والمنتجات والقطاع العائلي وقطاع المشروعات تدفع الضرائب للحكومة التي تستخدم جزءاً منها في الإنفاق على استهلاك السلع والخدمات (الاستهلاك الحكومي)، وكمدفوعات للأسر المعيشية في شكل تحويلات اجتماعية. وفي الاقتصاد المفتوح، يوفر العالم الخارجي السلع والخدمات في صورة واردات ويقوم بشراء السلع والخدمات المنتجة محلياً في صورة صادرات. وتوجد أيضاً معاملات أخرى مثل التحويلات وغيرها من وإلى الاقتصاد المحلي (مثل: تحويلات العاملين في الخارج وتحويلات إلى الحكومة والقطاعات الأخرى والفوائد ... إلخ).

عوائد عوامل الإنتاج

(القيمة المضافة)



أهم المفاهيم والمصطلحات

- **السنة الزراعية:** تبدأ السنة الزراعية في أول نوفمبر من كل عام وتنتهي في ٣٠ أكتوبر من العام التالي، وهي تنقسم إلى ثلاثة فصول زراعية:
 - أ- **صيفي:** يبدأ هذا الفصل من شهر فبراير إلى شهر نوفمبر وأهم حاصلاته القطن والأرز وقصب السكر والذرة البلدي والرفيعة.
 - ب- **نيلي:** (زمن ارتفاع منسوب مياه النيل) وتبدأ مدته في الخمسة عشر يوماً الأخيرة من شهر يولية وتنتهي في ديسمبر.
 - ج- **شتوي:** يبدأ هذا الفصل في أكتوبر وينتهي في مايو.
- **الإنتاج الزراعي:** هو عبارة عن مجموع قيم المنتجات الزراعية، وينقسم الإنتاج الزراعي إلى:
 - أ- **الإنتاج النباتي:** يشمل المحاصيل الحقلية والخضر والفاكهة في الفصول الزراعية الثلاثة (شتوي - صيفي - نيلي).
 - ب- **الإنتاج الحيواني والحشري:** يشمل تربية الماشية ومنتجاتها (الألبان)، والدواجن ومنتجاتها (البيض)، والأرانب والماز والأغنام ومنتجاتها بالإضافة إلى منتجات دودة القز وعسل النحل ... الخ.
 - ج- **الإنتاج السمكي:** وهو نشاط صيد الأسماك، ويشمل الإنتاج من أسماك حية وقشريات ورخويات ولافقاريات مائية أخرى حية أو طازجة أو مبردة.
- **مستلزمات الإنتاج الزراعي:** السلع والخدمات المستخدمة كمدخلات في العملية الإنتاجية للنشاط الزراعي مثل الأسمدة الكيماوية والمبيدات والسماد البلدي والتقاوي..... الخ
- **الأنشطة الإنتاجية:** هي الأنشطة (الوحدات) التي تقوم بدمج مدخلات الإنتاج مع عوامل الإنتاج خلال العملية الإنتاجية لإنتاج السلع والخدمات.
- **المنتجات:** هي السلع والخدمات التي يتم إنتاجها محلياً بواسطة الأنشطة الإنتاجية، أو تستورد من العالم الخارجي.
- **عوامل الإنتاج:** هي العوامل التي تساهم في العملية الإنتاجية وهي العمل ورأس المال والأرض.
- **عوائد العمل:** هي مجموع الأجور والمرتبات (قبل خصم الاستقطاعات التقاعدية أو الضرائب) والمزايا النقدية والعينية والاجتماعية المستحقة للعاملين في كافة الأنشطة الاقتصادية.
- **عوائد رأس المال:** وتشمل الفوائد والأرباح والأنصبة.
- **عوائد الأرض:** وتشمل إيجار الأرض الزراعية.

- **التكوين الرأسمالي الثابت:** قيمة الإضافات إلى الأصول الثابتة خلال العام مطروحاً منها الاستبعادات.
- **التغير في المخزون:** هو قيمة المخزون في آخر العام مطروحاً منه قيمة المخزون في أول العام مضافاً إليه صافى التغير في تقويم المخزون خلال العام.
- **التكوين الرأسمالي الإجمالي:** هو عبارة عن التكوين الرأسمالي الثابت مضافاً إليه التغير في المخزون.
- **قطاع الحكومة:** يتكون من وحدات الحكومة المركزية والحكومة المحلية والهيئات الخدمية، ولا يشمل الهيئات الاقتصادية والقطاع العام والأعمال العام، وتقوم الوحدات الحكومية بتقديم خدمات غير سوقية بصفة أساسية، وقد تقوم بتوفير سلع للاستهلاك الفردي والجماعي، كما تعيد توزيع الدخل والثروة.
- **القطاع غير المالي:** ويشمل المؤسسات التي يتركز نشاطها الرئيسي في إنتاج السلع أو الخدمات السوقية عدا الخدمات المالية.
- **القطاع المالي:** ويشمل المؤسسات التي يتركز نشاطها الرئيسي في الوساطة المالية أو تمارس أنشطة مالية مساعدة تتصل اتصالاً وثيقاً بالوساطة المالية، وعلى هذا فإن هذا القطاع يضم البنك المركزي والبنوك التجارية والمتخصصة، شركات التأمين، صناديق المعاشات التقاعدية، البورصات والسمسرة والصرافة، وما شابه.
- **قطاع الهيئات التي لا تهدف للربح وتخدم الأسر المعيشية:** وهي كيانات قانونية واجتماعية تعمل بصورة رئيسية في إنتاج السلع والخدمات غير السوقية من أجل الأسر المعيشية (القطاع العائلي) مجاناً أو مقابل رسم معين ولكن ليس بغرض الربح. وتتكون الموارد الرئيسية لتلك المؤسسات من تبرعات الأسر المعيشية أو اشتراكات تلك الأسر. وهي تنتج خدمات تعتبر استهلاكاً يخص الأفراد، ولا تنتج خدمات جماعية. ويمكن تمييز نوعين من هذه المؤسسات:
- أ. **النوع الأول:** يتألف من المؤسسات التي تنشئها اتحادات أشخاص لتوفير سلع أو خدمات لفائدة الأعضاء أنفسهم بالدرجة الأولى، وتقدم الخدمات عادة مجاناً، وتمول من اشتراكات ورسوم عضوية منتظمة، مثل الجمعيات المهنية والأحزاب ... إلخ.
- ب. **النوع الثاني:** يتألف من الهيئات والجمعيات الخيرية ووكالات الإغاثة والمعونة التي تنشأ لأغراض خيرية، وتأتي معظم موارد هذه المؤسسات من التبرعات والمعونات النقدية والعينية.
- **قطاع العائلات:** تعرف الأسرة المعيشية بأنها "فرد أو مجموعة من الأشخاص يشتركون في السكن، ويجمعون بعض أو كل دخلهم وثروتاتهم، ويستهلكون أنواعاً معينة من السلع والخدمات بصورة جماعية يتألف معظمها من الإسكان والغذاء". وغالباً ما تكون الأسرة المعيشية مطابقة للأسرة الزوجية (العائلة)، ولكن لا يقتضى بالضرورة أن ينتمي أفراد الأسرة المعيشية إلى نفس العائلة مادام هناك شيء من الاشتراك

في الموارد والاستهلاك. ولا يشكل الخدم أو المستخدمون المنزليون المأجورون الذين يعيشون مع رب العمل في مسكن واحد جزءاً من أسرة رب العمل المعيشية حتى وإن قدم لهم المسكن والطعام كأجر عيني. ويتم الإنتاج في الأسر المعيشية في إطار مشاريع يملكها ويسيطر عليها أفراد الأسرة المعيشية مباشرة إما بصورة فردية أو في شراكة مع آخرين وينظر إليها باعتبارها مشاريع غير منظمة.

● **قطاع العالم الخارجي:** يتألف هذا القطاع من جميع الوحدات المؤسسية غير المقيمة التي تدخل في معاملات مع الوحدات المقيمة، أو التي تكون لها علاقات اقتصادية أخرى مع الوحدات المقيمة. أيضاً يشمل قطاع العالم الخارجي تلك الوحدات التنظيمية (المؤسسية) غير المقيمة الموجودة مادياً داخل حدود الدولة الجغرافية مثل (السفارات والقواعد العسكرية والمنظمات الدولية... الخ)، إضافة إلى الوحدات غير المقيمة الموجودة خارج الحدود الجغرافية للدولة.

● **الصادرات:** هي قيمة السلع والخدمات المباعة من الوحدات المقيمة للعالم الخارجي.

● **الواردات:** هي قيمة السلع والخدمات المشتراة بواسطة الوحدات المقيمة من العالم الخارجي.

● **الضرائب المباشرة:** هي قيمة الضرائب على الدخل والممتلكات والثروة.

● **الضرائب غير المباشرة:** تتكون من الضرائب على السلع والخدمات التي تصبح مستحقة الدفع نتيجة عملية إنتاج أو بيع أو نقل ملكية أو تأجير أو توريد هذه السلع أو الخدمات، أو نتيجة لاستعمالها للاستهلاك الخاص أو لتكوين رأس المال الخاص، مثل الضريبة العامة على المبيعات، ورسوم الاستهلاك، والضرائب على خدمات معينة ... الخ.

● **الرسوم الجمركية:** تشمل الضرائب على السلع والخدمات المستحقة الدفع في اللحظة التي تعبر فيها الحدود

الجمركية للإقليم الاقتصادي للدولة، أو عندما تسلم السلع بواسطة منتج غير مقيم إلى وحدة مؤسسية مقيمة.

● **الإعانات على المنتجات:** مدفوعات جارية بدون مقابل تقدمها الحكومة على أساس كمية أو قيمة السلع أو الخدمات التي تنتجها أو تبيعها أو تستوردها المنشآت، وتهدف دائماً إلى التأثير على مستوى الأسعار أو تغطية خسائر ناتجة من سياسة الدولة في هيكل الأسعار.

● **الإنتاج المحلي:** هو قيمة السلع والخدمات التي تم إنتاجها بواسطة الوحدات المقيمة سواء كان داخل البلاد أو خارجها.

● **الناتج المحلي الإجمالي:** هو عبارة عن إجمالي القيمة المضافة بالأسعار الأساسية التي تحققها جميع الوحدات المنتجة المقيمة، مضافاً إليها الضرائب مطروحاً منها الإعانات على المنتجات.

● **الناتج القومي الإجمالي:** هو عبارة عن إجمالي الناتج المحلي الإجمالي مضافاً إليه صافي عوائد عوامل الدخل من الخارج.

- **إجمالي العرض:** هو إجمالي السلع والخدمات المعروضة في السوق سواء كانت من الإنتاج المحلي أو الواردات.
- **إجمالي الطلب:** هو إجمالي الإنفاق على السلع والخدمات المعروضة في السوق (الاستهلاك الوسيط- الإنفاق الاستهلاكي النهائي العائلي- الإنفاق الاستهلاكي النهائي الحكومي- الإنفاق الاستهلاكي النهائي للهيئات التي لا تهدف للربح وتخدم الأسر المعيشية- التكوين الرأسمالي الإجمالي) بالإضافة إلى الصادرات.
- **الاستهلاك الوسيط:** السلع والخدمات المستخدمة كمدخلات في العملية الإنتاجية (مستلزمات الإنتاج).
- **الإنفاق الاستهلاكي النهائي العائلي:** إنفاق العائلات المقيمة على السلع والخدمات الاستهلاكية الفردية، بما في ذلك السلع والخدمات المباعة بأسعار غير اقتصادية.
- **الإنفاق الاستهلاكي النهائي الحكومي:** إنفاق الحكومة العامة على كل من السلع والخدمات الاستهلاكية الفردية، والخدمات الاستهلاكية الجماعية.
- **تحويلات الحكومة للقطاعات:** وهي عبارة عن قيمة ما تدفعه الحكومة للقطاعات الأخرى مثل معاشات الضمان الاجتماعي والدعم.
- **تحويلات القطاعات للحكومة:** وهي عبارة عن قيمة ما تدفعه القطاعات الأخرى للحكومة مثل الفوائد المحول والغرامات والتبرعات والتحويلات الجارية.
- **تحويلات الحكومة للعالم الخارجي:** وهي عبارة عن قيمة ما تدفعه الحكومة للعالم الخارجي مثل المنح والهبات للدول الأجنبية والمنظمات الدولية.
- **تحويلات العالم الخارجي للحكومة:** وهي عبارة عن قيمة ما يدفعه العالم الخارجي للحكومة مثل المنح والهبات من الدول الأجنبية والمنظمات الدولية.
- **سعر المشتري:** هو المبلغ المدفوع من قبل المشتري، ويشمل هذا السعر صافي الضرائب والإعانات مضافاً إليه هوامش النقل والتجارة.
- **السعر الأساسي:** هو سعر المنتج قبل إضافة الضرائب وخصم الإعانات، ودون إضافة هوامش النقل والتجارة على المنتج.
- **هامش النقل:** تكلفة النقل التي يدفعها المشتري بصورة مستقلة ليتسلم سلعة ما في الوقت والمكان المحددين.
- **هامش التجارة:** هو الفرق بين سعر البيع وتكلفة شراء السلعة المباعة من جديد في الوقت الذي بيعت أو استخدمت فيه.
- **كثافة الواردات:** حصة الواردات السلعية والخدمية من الاستهلاك المحلي.
- **كثافة الصادرات:** هي حصة الصادرات السلعية والخدمية من الإنتاج المحلي الإجمالي.

- مجموعة الأسر المعيشية الفقيرة تشمل شرائح ١ و ٢ و ٣ من الأسر المعيشية لكل من الحضر والريف.
- مجموعة الأسر المعيشية متوسطة الدخل تشمل شرائح ٤ و ٥ و ٦ و ٧ من الأسر المعيشية لكل من الحضر والريف.
- مجموعة الأسر المعيشية عالية الدخل تشمل شرائح ٨ و ٩ و ١٠ من الأسر المعيشية لكل من الحضر والريف.

التصنيف المستخدمة

- تم تصنيف جميع الأنشطة على مستوى الحد الثاني لدليل النشاط الاقتصادي ISIC.4.
- تم تصنيف المنتجات على مستوى الحد الثالث للمنتجات الزراعية والحد الثاني لباقي المنتجات وفقاً للتصنيف المركزي للمنتجات CPC 1.1.
- تم دمج بعض الأنشطة التي تشترك في إنتاج منتج واحد وفقاً لتصنيف CPC 2، والتي دمجت لتظهر في المصفوفة كنشاط واحد مثل نشاط المياه والصرف الصحي، أنشطة الخدمات المالية، أنشطة المعلومات والاتصالات، الأنشطة الإدارية والدعم.
- تم تحويل بيانات بحث الدخل والإنفاق من تصنيف COICOP إلى CPC1.1.
- تم تحويل بيانات الصادرات والواردات من تصنيف HS إلى التصنيف المركزي للمنتجات CPC1.1.

٢- مصفوفة الحسابات الاجتماعية الكلية ٢٠١٠ / ٢٠١١

الهيكل العام للمصفوفة

توضح مصفوفة الحسابات الاجتماعية ، من الناحية النظرية، الروابط والعلاقات داخل الاقتصاد وتمثيلها في عرض مدمج يطلق عليه "مصفوفة الحسابات الاجتماعية الكلية". حيث تظهر هذه المصفوفة كل من حسابات الأنشطة، والمنتجات، والقطاع العائلي وحسابات القطاعات الأخرى مجمعة في حسابات منفردة. وهي تمثل التدفق الدائري للدخل المتضمن في جميع هياكل مصفوفة الحسابات الاجتماعية. هذا وقد تأخذ هذه المصفوفة أشكالاً تفصيلية حسب الغرض من الاستخدام وتوافر البيانات والمعلومات. على سبيل المثال: يمكن تقسيم الأنشطة إلى الزراعة - الصناعة - والخدمات...إلخ.

ويعرض الجدول رقم (١) الهيكل العام لمصفوفة الحسابات الاجتماعية الكلية (10 صفوف × 10 أعمدة):

جدول رقم (١): الهيكل العام لمصفوفة الحسابات الاجتماعية الكلية ٢٠١٠ / ٢٠١١

10	9	8	7	6	5	4	3	2	1	مصفوفة الحسابات الاجتماعية	
الإجمالي	العالم الخارجي	الادخار / التكوين الرأسمالي الإجمالي	الضرائب	الحكومة	القطاع العائلي	المشروعات	عوامل الإنتاج	المنتجات	الأنشطة		
دخل الأنشطة								الإنتاج المحلي		الأنشطة	1
إجمالي الطلب	الصادرات	التكوين الرأسمالي الإجمالي		الإنتاج الاستهلاكي النهائي للحكومة	الإنتاج الاستهلاكي النهائي للعائلات			الاستهلاك الوسيط		المنتجات	2
دخل عوامل الإنتاج	دخل الملكية من العالم الخارجي							القيمة المضافة		عوامل الإنتاج	3
دخل قطاع المشروعات	التحويلات الجارية من العالم الخارجي للمشروعات			التحويلات الحكومية الجارية للمشروعات				نصيب المشروعات من رأس المال		المشروعات	4
دخل القطاع العائلي	التحويلات الجارية من العالم الخارجي إلى القطاع العائلي			التحويلات الحكومية الجارية للقطاع العائلي			دخل القطاع العائلي من عوامل الإنتاج			القطاع العائلي	5
متحصلات الحكومة	التحويلات الجارية من العالم الخارجي إلى الحكومة		صافي الضرائب على المنتجات + الرسوم الجمركية + الضرائب على الدخل			تحويلات من قطاع المشروعات للحكومة				الحكومة	6
الضرائب					ضريبة الدخل على القطاع العائلي	ضريبة الدخل على قطاع المشروعات		صافي الضرائب على المنتجات + الرسوم الجمركية		الضرائب	7
الادخار	ادخار العالم الخارجي			ادخار الحكومة	ادخار القطاع العائلي	ادخار قطاع المشروعات				الادخار / التكوين الرأسمالي الإجمالي	8
متحصلات العالم الخارجي				قيمة التحويلات الجارية من الحكومة إلى العالم الخارجي	التحويلات من قطاع العائلات إلى العالم الخارجي	التحويلات الجارية من قطاع المشروعات إلى العالم الخارجي	نصيب العالم الخارجي من عوامل الإنتاج	الواردات		العالم الخارجي	9
	مدفوعات العالم الخارجي	التكوين الرأسمالي الإجمالي	الضرائب	نفقات الحكومة	إجمالي إنفاق القطاع العائلي	إجمالي إنفاق قطاع المشروعات	نفقات عوامل الإنتاج	إجمالي العرض	إجمالي المدخلات	الإجمالي	10

وفيما يلي المفاهيم الأساسية للحسابات بالمصفوفة بدون بيانات رقمية:

• الأنشطة:

تنتج الأنشطة (الوحدات) السلع والخدمات بواسطة الجمع بين عوامل الإنتاج والمدخلات الوسيطة. وكما هو موضح في عمود الأنشطة في مصفوفة الحسابات الاجتماعية تدفع الأنشطة لعوامل الإنتاج الأجور والإيجارات والأرباح المولدة خلال عملية الإنتاج (أي القيمة المضافة). وتظهر القيمة المضافة في مصفوفة الحسابات الاجتماعية في صف عوامل الإنتاج وعمود الأنشطة (صف ٣ - عمود ١). وبالمثل، فإن الطلب الوسيط هو بمثابة مدفوعات من الأنشطة إلى المنتجات (صف ٢ - عمود ١). وبإضافة القيمة المضافة إلى الطلب الوسيط نحصل على إجمالي المدخلات.

• المنتجات:

المنتجات وهي إما إنتاج محلي (صف ١ - عمود ٢) أو مستوردة (صف ٩ - عمود ٢)، مضافاً إليها صافي الضرائب غير المباشرة على المنتجات (صف ٧ - عمود ٢)، وهي عبارة عن (الضرائب غير المباشرة مطروحاً منها الإعانات التي تدفعها الحكومة لدعم بعض المنتجات، والرسوم الجمركية التي تدفع على الواردات)، مضافاً إليها هوامش التجارة والنقل ويعني ذلك أن القيم في جملة حسابات المنتجات تقاس بأسعار المشترين.

وتشتري المنتجات بواسطة عدد من الكيانات الاقتصادية. وكما ذكر سابقاً، تشتري الأنشطة المنتجات لاستخدامها كمدخلات وسيطة للإنتاج (صف ٢ - عمود ١). أما عن الطلب النهائي على المنتجات فيتكون من الإنفاق الاستهلاكي النهائي العائلي (صف ٢ - عمود ٥)، والإنفاق الاستهلاكي النهائي الحكومي (صف ٢ - عمود ٦)، والتكوين الرأسمالي الإجمالي (صف ٢ - عمود ٨)، والطلب على الصادرات (صف ٢ - عمود ٩).

• عوامل الإنتاج:

تتكون عوامل الإنتاج من العمل ورأس المال والأرض. حيث يتلقى عنصر العمل الأجور من كافة الأنشطة الاقتصادية المختلفة وتتلقى الأرض إيجار الأرض الزراعية من نشاط الزراعة بينما يتلقى عنصر رأس المال باقي القيمة المضافة من كافة الأنشطة الاقتصادية (صف ٣ - عمود ١). وفي المقابل، تدفع عوامل الإنتاج الأجور وإيجار الأرض الزراعية إلى القطاع العائلي وكذلك نصيب القطاع العائلي من رأس المال (صف ٥ - عمود ٣)، بينما يدفع إلى قطاع المشروعات نصيبها من رأس المال (صف ٤ - عمود ٣).

• قطاع المشروعات:

تتميز مصفوفة الحسابات الاجتماعية في كونها ليست فقط تتبع تدفقات الدخل والإنفاق للأنشطة والمنتجات، ولكن أيضاً تحتوي على معلومات كاملة عن مختلف الحسابات القطاعية مثل القطاع العائلي وقطاع المشروعات (المالية وغير المالية والهيئات الاقتصادية) والقطاع الحكومي.

يمتلك قطاع المشروعات عوامل الإنتاج ويتلقى الدخل المكتسبة بواسطة تلك العوامل أثناء عملية الإنتاج ويظهر ذلك في نصيب قطاع المشروعات من رأس المال (صف ٤ - عمود ٣)، كما يتلقى قطاع المشروعات تحويلات من الحكومة (صف ٤ - عمود ٦) وتتمثل تلك التحويلات في المساعدات الاجتماعية المدفوعة لهيئة التأمينات الاجتماعية والفوائد المدفوعة من الحكومة لقطاع المشروعات المالية بالإضافة إلى التعويضات والغرامات والنفقات الرأسمالية المتنوعة والفائض المرحل والتحويلات الجارية والتخصيصية الأخرى المدفوعة لقطاع المشروعات غير المالية.

وفي المقابل، يدفع قطاع المشروعات الضرائب على الدخل للحكومة ويظهر ذلك في حساب الضرائب (صف ٧ - عمود ٤). ويحول قطاع المشروعات مدفوعات للعالم الخارجي (صف ٩ - عمود ٤)، كما يدفع قطاع المشروعات إلى الحكومة أرباح الأسهم من البنك المركزي، أرباح الأسهم من الشركات، قيمة الفوائد المحصلة، الإيجارات، عوائد الملكية الأخرى، التعويضات والغرامات والتحويلات الاختيارية والإيرادات المتنوعة (صف ٦ - عمود ٤). ويتم ادخار المتبقي من الدخل أو يتم الاقتراض في حالة ما إذا كانت النفقات أكثر من المتحصلات (صف ٨ - عمود ٤).

• القطاع العائلي:

يمتلك القطاع العائلي عوامل الإنتاج ويتلقى الدخل المكتسبة بواسطة تلك العوامل أثناء عملية الإنتاج ويظهر ذلك في (صف ٥ - عمود ٣)، كما يتلقى القطاع العائلي تحويلات من الحكومة (صف ٥ - عمود ٦)، وتتمثل تلك التحويلات في مزايا الأمان الاجتماعي، ومعاشات الضمان الاجتماعي، كما أن القطاع العائلي يتلقى تحويلات من العالم الخارجي تتمثل في تحويلات العاملين بالخارج ويظهر ذلك في (صف ٥ - عمود ٩).

وفي المقابل، يدفع القطاع العائلي الضرائب على الدخل للحكومة ويظهر ذلك في حساب الضرائب (صف ٧ - عمود ٥)، ويشترى القطاع العائلي السلع والخدمات من حساب المنتجات للاستهلاك النهائي (صف ٢ - عمود ٥)، ويحول مدفوعات للعالم الخارجي (صف ٩ - عمود ٥)، ويتم ادخار المتبقي من الدخل أو يتم الاقتراض في حالة ما إذا كانت النفقات أكثر من المتحصلات (صف ٨ - عمود ٥).

• الحكومة:

تتمثل متحصلات الحكومة من قطاع المشروعات في أرباح الأسهم من البنك المركزي، أرباح الأسهم من الشركات، قيمة الفوائد المحصلة، الإيجارات، عوائد الملكية الأخرى، التعويضات والغرامات والتحويلات الاختيارية والإيرادات المتنوعة (صف ٦ - عمود ٤). فهناك تحويلات من العالم الخارجي إلى الحكومة (صف ٦ - عمود ٩) تتمثل في المنح الخارجية ومساعدات التنمية وغيرها. بالإضافة إلى ذلك فإن الضرائب هي إحدى إيرادات الحكومة وتتمثل في (صافي الضرائب علي المنتجات + الرسوم الجمركية + الضرائب على الدخل) وتظهر بالمصفوفة في (صف ٦ - عمود ٧) وهكذا وصولاً إلى إجمالي المتحصلات الحكومية.

وتستخدم الحكومة هذه المتحصلات في الإنفاق الاستهلاكي النهائي الحكومي على شراء السلع والخدمات (صف ٢ - عمود ٦)، والتحويلات للقطاع العائلي (صف ٥ - عمود ٦) والتحويلات لقطاع المشروعات (صف ٤ - عمود ٦)، وكذلك التحويلات من الحكومة للعالم الخارجي (صف ٩ - عمود ٦) في شكل منح للخارج. ويحتسب الفرق بين إجمالي المتحصلات وإجمالي النفقات (ادخار الحكومة) كفائض نقدي أو عجز في حالة ما إذا كانت النفقات أكثر من المتحصلات (صف ٨ - عمود ٦).

• الضرائب:

يتلقى حساب الضرائب إيرادات من المنتجات تتمثل في صافي الضرائب على المنتجات المحلية والرسوم الجمركية على السلع المستوردة (صف ٧ - عمود ٢). كما يتلقى ضريبة الدخل على القطاع العائلي (صف ٧ - عمود ٥) وضريبة الدخل على قطاع المشروعات (صف ٧ - عمود ٤). وتحصل الحكومة على هذه الإيرادات متمثلة في إجمالي صافي الضرائب على المنتجات المحلية، والرسوم الجمركية على السلع المستوردة والضرائب على الدخل (صف ٦ - عمود ٧).

• العالم الخارجي:

بالإضافة إلى متحصلات العالم الخارجي من المنتجات في صورة واردات (صف ٩ - عمود ٢) ونصيب العالم الخارجي من عوامل الإنتاج (صف ٩ - عمود ٣). فهناك تحويلات من القطاع العائلي إلى العالم الخارجي (صف ٩ - عمود ٥) وهي عبارة عن تحويلات العاملين الأجانب المقيمين بالداخل لعائلاتهم بالخارج. بالإضافة إلى التحويلات من قطاع المشروعات إلى العالم الخارجي (صف ٩ - عمود ٤)، والتحويلات من الحكومة إلى العالم الخارجي (صف ٩ - عمود ٦).

وتتمثل مدفوعات العالم الخارجي في الإنفاق على الصادرات (صف ٢ - عمود ٩)، ودخل الملكية من العالم الخارجي (صف ٣ - عمود ٩)، والتحويلات من العالم الخارجي إلى القطاع العائلي متمثلة في تحويلات العاملين بالخارج (صف ٥ - عمود ٩)، والتحويلات الجارية من العالم الخارجي للحكومة وتظهر في

(صف ٦ - عمود ٩). وينعكس الفرق بين مدفوعات ومتحصلات العالم الخارجي في ادخار العالم الخارجي (صف ٨ - عمود ٩).

• الادخار والاستثمار:

وفقاً لطبيعة الحسابات، لابد أن يتساوى الاستثمار المحلي أو التكوين الرأسمالي الإجمالي مع الادخار. ويظهر ادخار القطاع العائلي (صف ٨ - عمود ٥) وادخار قطاع المشروعات (صف ٨ - عمود ٤) والادخار الحكومي (صف ٨ - عمود ٦). وينعكس الفرق بين إجمالي الادخار المحلي وإجمالي الاستثمار المحلي في "ادخار العالم الخارجي" أو ما يمكن أن يطلق عليه ميزان الحساب الجاري (صف ٨ - عمود ٩).

• بناء المصفوفة

• تم الاعتماد في بناء مصفوفة الحسابات الاجتماعية ٢٠١١/٢٠١٠ على عدة مصادر للبيانات كما هو موضح بالجدول التالي رقم (٢).

• تم تقدير الناتج المحلي الإجمالي بأسعار السوق كخطوة مبدئية في بناء المصفوفة، بالبدء ببيانات الطلب النهائي الكلي وملء الخلايا المرتبطة وفقاً للمعادلة التالية:

الناتج المحلي الإجمالي بأسعار السوق = الاستهلاك النهائي العائلي + الاستهلاك النهائي الحكومي + التكوين الرأسمالي الإجمالي + صافي الصادرات (الصادرات - الواردات)

الناتج المحلي الإجمالي = (صف ٢ - عمود ٥) + (صف ٢ - عمود ٦) + (صف ٢ - عمود ٨) + (صف ٢ - عمود ٩) - (صف ٩ - عمود ٢)

الناتج المحلي الإجمالي = ١٠٠٥,٦ + ١٣١,٠ + ٢٤٦,٤ + (٢٨٢,٢ - ٣٦٢,٧)

= ١٣٠٢,٥ مليار جنيه مصري

• بعد اشتقاق هذه الإجماليات، تم ملء باقي الخلايا في مصفوفة الحسابات الاجتماعية التفصيلية الكلية لمصر عام ٢٠١١/٢٠١٠ وذلك كما هو موضح فيما بعد:

• المجاميع الاقتصادية الكلية

يوضح الجدول رقم (٢) أهم المجاميع الاقتصادية الكلية ومصادر البيانات المستخدمة في بناء مصفوفة الحسابات الاجتماعية للاقتصاد المصري ٢٠١١/٢٠١٠.

جدول رقم (٢): أهم المجاميع الاقتصادية الكلية ومصادر البيانات المستخدمة في بناء مصفوفة الحسابات الاجتماعية
٢٠١١/٢٠١٠

البيان	مصادر البيانات	القيمة بالمليار جنيه
الإنفاق الاستهلاكي العائلي	جداول العرض والاستخدام ٢٠١٠/٢٠١١ - الجهاز المركزي للتعبئة العامة والإحصاء	١٠٠٥,٦
الإنفاق الاستهلاكي الحكومي	جداول العرض والاستخدام ٢٠١٠/٢٠١١ - الجهاز المركزي للتعبئة العامة والإحصاء	١٣١,٠
التكوين الرأسمالي الإجمالي	جداول العرض والاستخدام ٢٠١٠/٢٠١١ - الجهاز المركزي للتعبئة العامة والإحصاء.	٢٤٦,٤
إجمالي الصادرات من السلع والخدمات	جداول العرض والاستخدام ٢٠١٠/٢٠١١ - الجهاز المركزي للتعبئة العامة والإحصاء	٢٨٢,٢
إجمالي الواردات من السلع والخدمات	جداول العرض والاستخدام ٢٠١٠/٢٠١١ - الجهاز المركزي للتعبئة العامة والإحصاء	٣٦٢,٧
الطلب الوسيط	جداول العرض والاستخدام ٢٠١٠/٢٠١١ - الجهاز المركزي للتعبئة العامة والإحصاء	٩٤١,٢
عوائد عوامل الإنتاج: الأرض - رأس المال - العمل (الناتج المحلي الإجمالي بتكلفة عوامل الإنتاج)	١. جداول العرض والاستخدام ٢٠١٠/٢٠١١ - الجهاز المركزي للتعبئة العامة والإحصاء ٢. نشرة إحصاءات مستلزمات الإنتاج الزراعي ٢٠١٠/٢٠١١ - وزارة الزراعة ٣. نشرة الحسابات القومية ٢٠١٠/٢٠١١ - وزارة التخطيط	١٣٣٩,٩
الإنتاج المحلي	جداول العرض والاستخدام ٢٠١٠/٢٠١١ - الجهاز المركزي للتعبئة العامة والإحصاء	٢٢٨١,٠

البيان	مصادر البيانات	القيمة بالمليار جنيه
دخل القطاع العائلي من عوامل الإنتاج	١. جداول العرض والاستخدام ٢٠١٠ / ٢٠١١ - الجهاز المركزي للتعبئة العامة والإحصاء ٢. نشرة إحصاءات مستلزمات الإنتاج الزراعي ٢٠١٠ / ٢٠١١ - وزارة الزراعة ٣. نشرة الحسابات القومية ٢٠١٠ / ٢٠١١ - وزارة التخطيط	٧٥٠,٣
دخل القطاع العائلي من المشروعات	نشرة الحسابات القومية ٢٠١٠ / ٢٠١١ - وزارة التخطيط	٢٩٠,٨
التحويلات الحكومية الجارية للقطاع العائلي	الحساب الختامي ٢٠١٠ / ٢٠١١ - وزارة المالية	٦,٦
التحويلات الجارية من العالم الخارجي إلى القطاع العائلي	ميزان المدفوعات ٢٠١٠ / ٢٠١١ - البنك المركزي المصري	٨٣,٨
نصيب قطاع المشروعات من رأس المال	١. جداول العرض والاستخدام ٢٠١٠ / ٢٠١١ - الجهاز المركزي للتعبئة العامة والإحصاء ٢. نشرة الحسابات القومية ٢٠١٠ / ٢٠١١ - وزارة التخطيط	٥٥٢,٣
دخل الملكية من العالم الخارجي	١. جداول العرض والاستخدام ٢٠١٠ / ٢٠١١ - الجهاز المركزي للتعبئة العامة والإحصاء ٢. نشرة الحسابات القومية ٢٠١٠ / ٢٠١١ - وزارة التخطيط	١,٩
التحويلات الحكومية الجارية لقطاع المشروعات	الحساب الختامي ٢٠١٠ / ٢٠١١ - وزارة المالية	٩٧,٠
تحويلات من قطاع المشروعات للحكومة	الحساب الختامي ٢٠١٠ / ٢٠١١ - وزارة المالية	٨٤,٨
صافي الضرائب	١. جداول العرض والاستخدام ٢٠١٠ / ٢٠١١ - الجهاز	٦١,٨

البيان	مصادر البيانات	القيمة بالمليار جنيه
الضرائب غير المباشرة، الإعانات على المنتجات، الرسوم الجمركية، الضرائب على الدخل	المركزي للتعبئة العامة والإحصاء ٢. الحساب الختامي ٢٠١٠ / ٢٠١١ - وزارة المالية	
التحويلات الجارية من العالم الخارجي إلى الحكومة	الحساب الختامي ٢٠١٠ / ٢٠١١ - وزارة المالية	١,٣
ادخار القطاع العائلي	بند توازن	١٠٨,٠
ادخار قطاع المشروعات	بند توازن	١٩١,٣
ادخار الحكومة	الحساب الختامي ٢٠١٠ / ٢٠١١ - وزارة المالية	٨٦,٩-
ادخار العالم الخارجي	بند توازن	٣٤,١
التحويلات من قطاع العائلات إلي العالم الخارجي	ميزان المدفوعات ٢٠١٠ / ٢٠١١ - البنك المركزي المصري	١,٧
نصيب العالم الخارجي من عوامل الإنتاج	١. جداول العرض والاستخدام ٢٠١٠ / ٢٠١١ - الجهاز المركزي للتعبئة العامة والإحصاء ٢. نشرة الحسابات القومية ٢٠١٠ / ٢٠١١ - وزارة التخطيط	٣٩,١

المصفوفة لعام ٢٠١١/٢٠١٠

يوضح الجدول رقم (٣) مصفوفة الحسابات الاجتماعية الكلية (الرقمية) للاقتصاد المصري

:٢٠١١/٢٠١٠

جدول رقم (٣): مصفوفة الحسابات الاجتماعية الكلية لمصر ٢٠١١/٢٠١٠

القيمة بالمليون جنيه

١٠	٩	٨	٧	٦	٥	٤	٣	٢	١	مصفوفة الحسابات الاجتماعية	
الإجمالي	العالم الخارجي	الادخار/التكوين الرأسمالي الإجمالي	الضرائب	الحكومة	القطاع العائلي	قطاع المشروعات	عوامل الإنتاج	المنتجات	الأنشطة		
٢٢٨١٠٢١								٢٢٨١٠٢١		الأنشطة	١
٢٦٠٦٤٤٦	٢٨٢٢٢٣	٢٤٦٤٤٩		١٣١٠٠٤	١٠٠٥٦١٣				٩٤١١٥٦	المنتجات	٢
١٣٤١٧٣٤	١٨٦٩								١٣٣٩٨٦٥	عوامل الإنتاج	٣
٦٤٩٨٨١	٥٢٤			٩٧٠٣٩			٥٥٢٣١٩			قطاع المشروعات	٤
١١٣١٤٥٥	٨٣٧٦٣			٦٥٩٢		٢٩٠٨٢٥	٧٥٠٢٧٥			القطاع العائلي	٥
١٤٧٩١٥	١٣١٦		٦١٧٥٥			٨٤٨٤٣				الحكومة	٦
٦١٧٥٥					١٦١٣٤	٨٢٩١١		٣٧٢٩٠-		الضرائب	٧
٢٤٦٤٤٩	٣٤١٢١			٨٦٩٢١-	١٠٧٩٩٥	١٩١٢٥٤				الادخار/التكوين الرأسمالي الإجمالي	٨
٤٠٣٨١٦				٢٠١	١٧١٤	٤٧	٣٩١٤٠	٣٦٢٧١٥		العالم الخارجي	٩
	٤٠٣٨١٦	٢٤٦٤٤٩	٦١٧٥٥	١٤٧٩١٥	١١٣١٤٥٥	٦٤٩٨٨١	١٣٤١٧٣٤	٢٦٠٦٤٤٦	٢٢٨١٠٢١	الإجمالي	١٠

ويتضح من المصفوفة الكلية الآتي:

• **الطلب الوسيط:**

يعرض (صف ٢-عمود ١) قيمة الطلب الوسيط والتي تعني قيمة ما يحتاجه النشاط الاقتصادي من منتجات أولية في العملية الإنتاجية وقد بلغت ٩٤١,١ مليار جنيه.

• **دخول عوامل الإنتاج:**

يعرض عمود رقم (٣) بالمصفوفة كيفية توزيع دخول عوامل الإنتاج على قطاع العائلات وقطاع المشروعات. حيث يعرض (صف ٥-عمود ٣) بالمصفوفة دخل القطاع العائلي من عوامل الإنتاج ، وهو عبارة عن تعويضات العاملين (الأجور والمرتببات) مضافاً إليها الدخل المختلط للعاملين الذين يعملون لحسابهم وإيجار الأرض الزراعية، وقد بلغ دخل القطاع العائلي من عوامل الإنتاج ٧٥٠,٣ مليار جنيه.

يعرض (صف ٤-عمود ٣) بالمصفوفة دخل قطاع المشروعات من عوامل الإنتاج ، وهو عبارة عن نصيب المشروعات من رأس المال، وقد بلغ دخل قطاع المشروعات من عوامل الإنتاج ٥٥٢,٣ مليار جنيه. ويعرض (صف ٩-عمود ٣) بالمصفوفة نصيب العالم الخارجي من عوامل الإنتاج ٣٩,١ مليار جنيه.

• **العرض المحلي:**

بعد احتساب دخول عوامل الإنتاج والطلب الوسيط، يتم حساب الإنتاج المنتج محلياً والمباع في الأسواق المحلية وكذلك المصدر للخارج حيث يجب أن يتساوى الإنتاج المحلي (صف ١-عمود ٢) مع إجمالي مدخلات الطلب الوسيط (صف ٢ - عمود ١) + القيمة المضافة (صف ٣- عمود ١) ، وقد بلغت قيمة الإنتاج المحلي ٢٢٨١,٠ مليار جنيه.

• **قطاع المشروعات:**

- **متحصلات قطاع المشروعات:**

يشمل (صف ٤) بمصفوفة الحسابات الاجتماعية الكلية جميع الدخول الجارية التي يتلقاها قطاع المشروعات، والمتمثلة في: عوائد عوامل الإنتاج، تحويلات من الحكومة، تحويلات من العالم الخارجي كما يلي:

١. **عوائد عوامل الإنتاج (٣,٥٥٢ مليار جنيه):** يحصل عليها قطاع المشروعات نظير ملكيته لرأس المال.

٢. **تحويلات الحكومة لقطاع المشروعات (٩٧ مليار جنيه):** يتلقى قطاع المشروعات تحويلات من الحكومة تتمثل في المساعدات الاجتماعية المدفوعة لهيئة التأمينات الاجتماعية والفوائد المدفوعة من الحكومة لقطاع المشروعات المالية، بالإضافة إلى التعويضات والغرامات والنفقات الرأسمالية

المتنوعة والفائض المرهل والتحويلات الجارية والتخصيصية الأخرى المدفوعة لقطاع المشروعات غير المالية.

٣. تحويلات من العالم الخارجي (٠,٥ مليار جنيه): يتلقى قطاع المشروعات تحويلات من العالم الخارجي عن أنشطة خارج البلاد.

- مدفوعات قطاع المشروعات

يشمل (عمود ٤) جميع مدفوعات قطاع المشروعات والتي تشمل دخل القطاع العائلي من قطاع المشروعات، التحويلات من قطاع المشروعات للحكومة، ضريبة الدخل علي قطاع المشروعات، والتحويلات للعالم الخارجي. والفرق بين إيرادات ومدفوعات قطاع المشروعات يظهر المدخرات (+ / -) لقطاع المشروعات كما يلي:

١. دخل القطاع العائلي من قطاع المشروعات (٢٩٠,٨ مليار جنيه): يشمل الفوائد المحصلة، دخل الملكية لحاملي بوالص التأمين، المعاشات والتأمينات، والتأمين الاجتماعي، التعويضات من التأمينات على غير الحياة ودخل الشركات الموزع.

٢. التحويلات من قطاع المشروعات للحكومة (٨٤,٨ مليار جنيه): وهو عبارة عن أرباح الأسهم من البنك المركزي، أرباح الأسهم من الشركات، قيمة الفوائد المحصلة، الإيجارات، عوائد الملكية الأخرى، التعويضات، والغرامات، والتحويلات الاختيارية، والإيرادات المتنوعة.

٣. ضريبة الدخل على قطاع المشروعات (٨٢,٩ مليار جنيه): يدفع قطاع المشروعات ضرائب مباشرة مثل الضرائب على الدخول والأرباح الرأسمالية وضرائب الممتلكات.

٤. التحويلات من قطاع المشروعات للعالم الخارجي (٤٧ مليون جنيه): وهي عبارة عن الدخل من الاستثمارات من بنود الاستثمار المباشر ومحفظة الاستثمار واستثمارات أخرى.

٥. ادخار قطاع المشروعات (١٩١,٣ مليار جنيه): تتمثل في الفرق بين إيرادات ومدفوعات قطاع المشروعات.

• القطاع العائلي:

- متحصلات القطاع العائلي:

يشمل (صف ٥) في مصفوفة الحسابات الاجتماعية الكلية جميع الدخول الجارية التي يتلقاها قطاع العائلات، والمتمثلة في: دخول عوامل الإنتاج، دخل القطاع العائلي من المشروعات، تحويلات من

الحكومة (مثل مدفوعات معاشات التضامن التقاعدية) وتحويلات من العالم الخارجي تتمثل في تحويلات العاملين بالخارج.

١. عوائد عوامل الإنتاج (٣, ٧٥٠ مليار جنيه): يحصل عليها قطاع العائلات نظير ملكيته للعمل ورأس المال والأرض.

٢. دخل القطاع العائلي من قطاع المشروعات (٨, ٢٩٠ مليار جنيه): يحصل عليها قطاع العائلات من قطاع المشروعات تتمثل في الفوائد المحصلة من المشروعات، دخل الملكية لحاملي بوالص التأمين، المعاشات والتأمينات والتأمين الاجتماعي، التعويضات من التأمينات على غير الحياة ودخل الشركات الموزع.

٣. تحويلات الحكومة للقطاع العائلي (٦, ٦ مليار جنيه): يتلقى قطاع العائلات تحويلات من الحكومة تتمثل في مزايا الأمان الاجتماعي، معاشات الضمان الاجتماعي ومزايا اجتماعية للعاملين.

٤. تحويلات من العالم الخارجي للقطاع العائلي (٨, ٨٣ مليار جنيه): يتلقى قطاع العائلات تحويلات من العاملين بالخارج (متوسط سعر صرف الدولار الأمريكي بالجنيه المصري ٥,٨٤٩٦ في عام ٢٠١٠/٢٠١١).

- مدفوعات القطاع العائلي

يشمل (عمود ٥) الإنفاق الاستهلاكي النهائي للعائلات، وضريبة الدخل، والتحويلات للعالم الخارجي. والفرق بين إيرادات ومدفوعات قطاع العائلات يظهر المدخرات (+ / -) لقطاع العائلات كما يلي:

١. الاستهلاك النهائي للعائلات (٦, ١٠٠٥ مليار جنيه): هو إنفاق قطاع العائلات على شراء السلع والخدمات.

٢. ضريبة الدخل (١, ١٦ مليار جنيه): يدفع القطاع العائلي ضرائب مباشرة على الدخل وهي عبارة عن الضرائب على الدخل من التوظيف والضرائب على المهن غير التجارية والضريبة على الممتلكات (أراضي - مباني - نقل ملكية - رسوم سيارات).

٣. التحويلات من قطاع العائلات للعالم الخارجي (٧, ١ مليار جنيه): وهي التحويلات من قطاع العائلات للعالم الخارجي وهي عبارة عن تحويلات العاملين الأجانب المقيمين بالداخل لعائلاتهم بالخارج.

٤. ادخار القطاع العائلي (١٠٨,٠ مليار جنيه): تتمثل في الفرق بين إيرادات ومدفوعات قطاع العائلات.

• حساب الحكومة:

- متحصلات الحكومة

تتلقى الحكومة متحصلات من عدة مصادر (صف ٦) منها: صافي الضرائب على المنتجات والرسوم الجمركية والضرائب على الدخل، والتحويلات من قطاع المشروعات (المالي وغير المالي) والتحويلات من العالم الخارجي للحكومة وذلك كما يلي:

١. التحويلات من قطاع المشروعات للحكومة (٨٤,٨ مليار جنيه): وهي عبارة عن أرباح الأسهم

من البنك المركزي، أرباح الأسهم من الشركات، قيمة الفوائد المحصلة، الإيجارات، عوائد الملكية الأخرى، التعويضات والغرامات والتحويلات الاختيارية والإيرادات المتنوعة.

٢. صافي الضرائب (٦١,٧ مليار جنيه): تشمل الضرائب غير المباشرة مطروحاً منها الإعانات على

المنتجات (الإعانات على المنتجات تظهر كضريبة سالبة لأنها تدفع بواسطة الحكومة لبعض المنتجات)، وكذا الرسوم الجمركية، والضرائب على الدخل.

٣. التحويلات من العالم الخارجي للحكومة (١,٣ مليار جنيه): تتلقى الحكومة منح وهبات وغيرها

من الجهات الأجنبية.

- مدفوعات الحكومة

يشمل عمود (٦) إنفاق الحكومة على شراء السلع والخدمات، ونفقات التضامن الاجتماعي للقطاع العائلي، والمساعدات الاجتماعية المدفوعة، والفوائد المدفوعة من الحكومة لقطاع المشروعات المالي بالإضافة إلى التعويضات والغرامات والنفقات الرأسمالية المتنوعة لقطاع المشروعات غير المالية، وكذلك التحويلات المدفوعة من الحكومة للعالم الخارجي، والفرق بين إيرادات ومدفوعات الحكومة يظهر المدخرات (+/-) للحكومة كما يلي:

١. الإنفاق الاستهلاكي النهائي للحكومة (١٣١,٠ مليار جنيه): ما تنفقه الحكومة على شراء السلع

والخدمات للاستهلاك النهائي.

٢. تحويلات الحكومة للقطاع العائلي (٦,٦ مليار جنيه): يتلقى قطاع العائلات تحويلات من

الحكومة تتمثل في مزايا الأمان الاجتماعي، معاشات الضمان الاجتماعي ومزايا اجتماعية للعاملين.

٣. تحويلات الحكومة لقطاع المشروعات (٩٧,٠٣ مليار جنيه): يتلقى قطاع المشروعات تحويلات من الحكومة تتمثل في المساعدات الاجتماعية المدفوعة لهيئة التأمينات الاجتماعية والفوائد المدفوعة من الحكومة لقطاع المشروعات المالية بالإضافة إلي التعويضات والغرامات والنفقات الرأسمالية المتنوعة والفائض المرحل والتحويلات الجارية والتخصيصية الأخرى المدفوعة لقطاع المشروعات غير المالية.

٤. التحويلات من الحكومة للعالم الخارجي (٢٠١ مليون جنيه): تقدم الحكومة المنح والهبات لبعض الجهات الأجنبية بالخارج.

٥. ادخار الحكومة (-٨٦,٩ مليار جنيه): تمثل العجز النقدي بين متحصلات الحكومة ونفقاتها.

• الضرائب:

- متحصلات حساب الضرائب

يتلقى حساب الضرائب متحصلات من عدة مصادر (ص ٧) منها: صافي الضرائب على المنتجات والرسوم الجمركية والضرائب على الدخل من القطاع العائلي ومن قطاع المشروعات (المالي وغير المالي والهيئات الاقتصادية) وذلك كما يلي:

١. صافي الضرائب على المنتجات والرسوم الجمركية (-٣٧,٣ مليار جنيه): وهو عبارة عن عوائد الضرائب على المنتجات المحلية مطروحاً منها الإعانات بالإضافة إلى الرسوم الجمركية على السلع المستوردة.

٢. ضريبة الدخل على القطاع العائلي (١٦,١ مليار جنيه)

٣. ضريبة الدخل على قطاع المشروعات (٨٢,٩ مليار جنيه)

- مدفوعات حساب الضرائب

يشمل عمود (٧) مدفوعات الضرائب التي تتمثل في صافي الضرائب على المنتجات بالإضافة إلى الرسوم الجمركية والضرائب المباشرة على الدخل (٦١,٧ مليار جنيه).

• الادخار والاستثمار:

- متحصلات حساب الادخار والاستثمار

يتلقى الادخار متحصلات من عدة مصادر (ص ٨) هي:

١. ادخار القطاع العائلي (١٠٨,٠ مليار جنيه)

٢. ادخار قطاع المشروعات (١٩١,٣ مليار جنيه)

٣. ادخار الحكومة (- ٨٦,٩ مليار جنيه)

٤. ادخار العالم الخارجي (١,٣٤ مليار جنيه)

- مدفوعات حساب الادخار والاستثمار

يشمل عمود (٨) مدفوعات التكوين الرأسمالي الإجمالي (٤,٢٤٦ مليار جنيه): وهو عبارة عن قيمة الإضافات علي الأصول خلال العام مطروحاً منها المستبعد من هذه الأصول مثل المباني والأثاث والآلات والمعدات وأجهزة الكمبيوتر مضافاً إليها التغير في المخزون.

• العالم الخارجي:

- متحصلات العالم الخارجي

يشمل صف (٩) المشتريات من السلع والخدمات من الخارج (واردات)، والتحويلات الجارية من القطاع العائلي وقطاع المشروعات للعالم الخارجي، وتحويلات الحكومة للعالم الخارجي ونصيب العالم الخارجي من عوامل الإنتاج كما يلي:

١. الواردات (٧,٣٦٢ مليار جنيه): عبارة عن مشتريات السلع والخدمات من الخارج.

٢. نصيب العالم الخارجي من عوامل الإنتاج (١,٣٩ مليار جنيه): عبارة عن نصيب العالم الخارجي من رأس المال.

٣. التحويلات من قطاع العائلات للعالم الخارجي (٧,١ مليار جنيه): وهي عبارة عن تحويلات العاملين الأجانب المقيمين بالداخل لعائلاتهم بالخارج.

٤. التحويلات من قطاع المشروعات للعالم الخارجي (٧٤٧ مليون جنيه): وهي التحويلات من قطاع المشروعات للعالم الخارجي وهي عبارة عن الدخل من الاستثمارات من بنود الاستثمار المباشر ومحفظة الاستثمار واستثمارات أخرى باستثناء نصيب الحكومة من هذه البنود.

٥. التحويلات من الحكومة للعالم الخارجي (١٠٢ مليون جنيه): تقدم الحكومة المنح والهبات لبعض الجهات الأجنبية بالخارج.

- مدفوعات العالم الخارجي

يشمل عمود (٩) الصادرات، تحويلات من العالم الخارجي للقطاع العائلي تمثل تحويلات العاملين بالخارج، وتحويلات من العالم الخارجي لقطاع المشروعات، وتحويلات من العالم الخارجي للحكومة، بالإضافة إلى مدفوعات العالم الخارجي لعوامل الإنتاج وادخار العالم الخارجي، كما يلي:

١. الصادرات (٢,٢٨٢ مليار جنيه): هي مصدر من مصادر النقد الأجنبي.

٢. تحويلات من العالم الخارجي للقطاع العائلي (٨٣,٧ مليار جنيه): يتلقى قطاع العائلات تحويلات من أفراد الأسر العاملة بالخارج.

٣. تحويلات من العالم الخارجي لقطاع المشروعات (٥٢٤ مليون جنيه): يتلقى قطاع المشروعات تحويلات من العالم الخارجي.

٤. التحويلات من العالم الخارجي للحكومة (١,٣ مليار جنيه) : تتلقى الحكومة منح وهبات وغيرها من الجهات الأجنبية.

٥. ادخار العالم الخارجي (٣٤,١ مليار جنيه): ويمثل الفرق بين نفقات ومتحصلات النقد الأجنبي (فائض أو عجز حساب العالم الخارجي).

٣- مصفوفة الحسابات الاجتماعية التفصيلية للاقتصاد المصري ٢٠١١/٢٠١٠

تفصيل القطاعات المؤسسية ومصادر البيانات

لتحقيق استفادة محلي السياسات من المصفوفة، تم تفصيل المصفوفة بطرق متعددة حسب توافر البيانات والسياسة المعنية، فمثلاً تتطلب أي دراسة تتعلق بالزراعة تصوراً تفصيلياً لقطاع الزراعة متضمناً المحاصيل والحيوانات الحية والعمالة، بينما دراسة الآثار التوزيعية لإصلاح دعم المحروقات يتطلب المزيد من التفاصيل عن الأسر المعيشية لمعرفة استفادة الأسر الفقيرة أو تحسن حالتهم أو تأثير الأسر الريفية أو الحضرية به. ومع ذلك فكلما زادت تفاصيل المصفوفة كلما احتاجت المزيد من البيانات التفصيلية.

بالنسبة لمصفوفة الاقتصاد المصري التفصيلية لعام ٢٠١١/٢٠١٠، كانت أهم مصادر البيانات كما يلي: جدولي العرض والاستخدام، النشرات المالية والتجارة الخارجية التي يصدرها الجهاز المركزي للتعبئة العامة والإحصاء وغيره من المؤسسات الأخرى والحساب الختامي الذي تنشره وزارة المالية. هذا بالإضافة إلى مصادر البيانات الأخرى مثل ميزان المدفوعات الذي ينشره البنك المركزي المصري، ونشرات الحسابات القومية التي تصدرها وزارة التخطيط والمتابعة والإصلاح الإداري، ونشرات وزارة الزراعة واستصلاح الأراضي والتي تعتبر المصدر الرئيسي لتفصيل القطاع الزراعي في هذه المصفوفة ٢٠١١/٢٠١٠ حيث وفرت بيانات عن الدخل والإنتاج الزراعي، وبشكل خاص الإنتاج النباتي والحيواني والسمكي والحشوي وبيانات أخرى تتعلق بالتكاليف والمستلزمات الزراعية.

وكان المصدر الرئيسي في هيكل المصفوفة التفصيلية لسنة ٢٠١١/٢٠١٠ لبيانات الكهرباء والمياه، الصناعات الغذائية، قطاع الأسر المعيشية، قطاع المشروعات، وعنصر العمل هو جدولي العرض

والاستخدام للجهاز، وميزان المدفوعات الذي يصدره البنك المركزي المصري، والحساب الختامي الذي تصدره وزارة المالية عن عام ٢٠١١/٢٠١٠. أما القطاعات الأخرى فبقيت كما هي موجودة في جدول العرض والاستخدام دون مزيد من التفاصيل هذا بالإضافة الى مصادر البيانات الأخرى وجميعها لسنة ٢٠١١/٢٠١٠.

المجاميع الاقتصادية لمصفوفة الحسابات الاجتماعية التفصيلية ٢٠١١/٢٠١٠

يوضح الجدول رقم (٤) المجاميع الاقتصادية للمصفوفة التفصيلية ومصادر البيانات المستخدمة ٢٠١١/٢٠١٠.

جدول رقم (٤): المجاميع الاقتصادية لمصفوفة الحسابات الاجتماعية التفصيلية ٢٠١١/٢٠١٠ ومصادر البيانات المستخدمة

مصادر البيانات	القيمة (مليون جنيه)	حسابات المصفوفة التفصيلية
١. جداولي العرض والاستخدام ٢٠١١/٢٠١٠ - الجهاز المركزي للتعبئة العامة والإحصاء ٢. مسح الدخل والإنفاق والاستهلاك العائلي ٢٠١١/٢٠١٠ - الجهاز المركزي للتعبئة العامة والإحصاء	<u>١٠٠٥٦١٣</u>	الإنفاق الاستهلاكي للقطاع العائلي
	١٦١٠٧٢	المنتجات الزراعية
	٩٢٤٧٥	المحاصيل
	٥٢٦٧١	الحيوانات الحية
	١٥٩٢٧	صيد الأسماك
	١١٢٤٨	التعدين
	٣٩٢٦٩٠	المنتجات الصناعية
	١٥٥٨٨١	الصناعات الغذائية
	٧٣٤٣٢	الصناعات الزراعية الأخرى
	١٦٣٣٧٧	الصناعات التحويلية الأخرى
	٥٣٩٤١	الصناعات الأخرى
	٣٨٦٦٦٢	الخدمات
	١. جداولي العرض والاستخدام ٢٠١١/٢٠١٠ - الجهاز المركزي للتعبئة العامة والإحصاء ٢. إحصاءات التجارة الخارجية ٢٠١١/٢٠١٠ - الجهاز المركزي للتعبئة العامة والإحصاء ٣. ميزان المدفوعات - البنك المركزي المصري	<u>٢٨٢٢٢٣</u>
١٥٧٢٠		السلع الزراعية
١٥٤١٦		المحاصيل
٢١٤		الحيوانات الحية
٩٠		صيد الأسماك
٢٧٠٠٠		التعدين
١٢٩٨٠٠		السلع الصناعية
١٥٦١٩		الصناعات الغذائية
٢٤٣٩٩		الصناعات الزراعية الأخرى
٨٩٧٨٢		الصناعات التحويلية الأخرى
٤٧٢٥		الصناعات الأخرى
١٠٤٩٧٨		الخدمات
١. جداولي العرض والاستخدام ٢٠١١/٢٠١٠ - الجهاز المركزي للتعبئة العامة والإحصاء ٢. إحصاءات التجارة الخارجية ٢٠١١/٢٠١٠ - الجهاز المركزي للتعبئة العامة والإحصاء ٣. ميزان المدفوعات - البنك المركزي المصري		<u>٣٦٢٧١٥</u>
	٣٦٧١٢	السلع الزراعية
	٣٥٦٩٢	المحاصيل
	١٠٠٩	الحيوانات الحية
	١٠	صيد الأسماك
	١٥٣٢٨	التعدين
	٢٧٨٧٣٢	السلع الصناعية
	٢٩٤٦٤	الصناعات الغذائية

الحسابات في مصفوفة الحسابات الاجتماعية التفصيلية ٢٠١١/٢٠١٠

يوضح الجدول رقم (٥) اجماليات الحسابات في المصفوفة التفصيلية للاقتصاد المصري ٢٠١١/٢٠١٠ وفقاً للقطاعات التي تم تفصيلها:

جدول رقم (٥): إجماليات حسابات مصفوفة الحسابات الاجتماعية التفصيلية لمصر ٢٠١١/٢٠١٠

الإجمالي	العالم الخارجي	التغير في المخزون	الادخار / التكوين الرأسمالي الإجمالي	صافي الضرائب على المنتجات	رسوم جمركية	ضرائب مباشرة	الحكومة	القطاع العائلي	المشروعات	رأس المال	الأرض	العمل	المنتجات	الأنشطة	مصفوفة الحسابات الاجتماعية
2281021													2281021		الأنشطة
2782547	282223	14742	231707				131004	1005613						941156	المنتجات
353883														353883	العمل
21293														21293	الأرض
966558	1869													964690	رأس المال
649886	524						97279			552084					المشروعات
1131476	83756						6593		290618	375334	21293	353883			القطاع العائلي
147913	1316			-51146	13856	99045			84842						الحكومة
99045								16133	82912						ضرائب مباشرة
13856													13856		رسوم جمركية
-51146													-51146		صافي الضرائب على المنتجات
246449	34129						-87164	108016	191467						الادخار/التكوين الرأسمالي الإجمالي
14742			14742												التغير في المخزون
403817							201	1713	47	39141			362715		العالم الخارجي
	403817	14742	246449	-51146	13856	99045	147913	1131476	649886	966558	21293	353883	2782547	2281021	الإجمالي

أهم المعالجات في مصفوفة الحسابات الاجتماعية التفصيلية لمصر ٢٠١١/٢٠١٠

- تم تقسيم عوامل الإنتاج إلى عمل ورأس مال وأرض حسب نظام الحسابات القومية.
- تم تقسيم القطاعات إلى قطاع الحكومة والقطاع العائلي (تشمل الأسر المعيشية والمؤسسات التي لا تهدف إلى الربح وتخدم الأسر المعيشية) وقطاع المشروعات (القطاع المالي والقطاع غير المالي والهيئات الاقتصادية) وقطاع العالم الخارجي.
- القطاعات المالية وغير المالية تشمل القطاع العام والقطاع الخاص (المنظم والاستثماري) والهيئات الاقتصادية.
- المنتجات التي ليس لها استهلاك وسيط: تم دمجها مع المنتجات الأخرى، مثل تلك التي تقدم خدمات منزلية حيث دمجت مع الخدمات الشخصية، وأنشطة الخدمات المنزلية مع أنشطة الخدمات الأخرى لتجنب مصفوفة غير قابلة للانعكاس non-invertible matrix متضمنة لتلك القطاعات الخدمية.
- المؤسسات المحلية غير الحكومية تشمل الأسر المعيشية والمشروعات والقطاع العام والقطاع الخاص المالي والقطاع الخاص غير المالي والتي تظهر جميعها تحت حساب الأسر المعيشية والمؤسسات المحلية الأخرى.
- الضرائب: تم تقسيمها إلى الضرائب المباشرة والضرائب غير المباشرة والرسوم الجمركية.
- تم معاملة الدعم كضرائب سالبة.
- تم تقدير الإنفاق الاستهلاكي النهائي للحكومة من خلال إيرادات المبيعات والسلع والخدمات المسوقة وغير المسوقة.
- التكوين الرأسمالي الثابت الإجمالي (الاستثمار) يعادل التكوين الرأسمالي الثابت بالإضافة إلى التغيير في المخزون.
- بيانات دعم المنتجات البترولية تم توفيقها من الحساب الختامي للهيئة العامة للبترول والحساب الختامي للدولة حيث تتبنى الحكومة المنهج النقدي بينما تتبنى الهيئة العامة للبترول منهج الاستحقاق والذي يتفق مع نظام الحسابات القومية.
- قيمة الفائض: تم التوفيق بين ما ذكره القطاع العام وقطاع الأعمال العام والهيئات الاقتصادية وورد في النشرات المالية والاقتصادية للقطاع العام وقطاع الأعمال العام والهيئات الاقتصادية مع الفائض الوارد في الحساب الختامي للدولة حيث تنتهج الدولة المنهج النقدي في التقارير بينما تستخدم النشرات المالية والاقتصادية منهج الاستحقاق والذي يتفق مع نظام الحسابات القومية.
- إيرادات ومصروفات السنوات السابقة تم استبعادها من حساب الحكومة (لأنها لا تخص العام ٢٠١٠/٢٠١١).

وفيما يلي المعالجات التي تمت بالمصفوفة التفصيلية ٢٠١٠ / ٢٠١١:

١. نشاط الزراعة

تم تقسيم أنشطة الإنتاج الزراعي إلى: إنتاج نباتي وإنتاج حيواني وحشري وصيد الأسماك.

أ- الإنتاج النباتي: ينقسم إلى أنشطة إنتاج محاصيل غذائية طبقاً للمواسم (شتوي وصيفي ونيلي) كما يلي:

- زراعة القمح
- زراعة الذرة الشامية
- زراعة الذرة الرفيعة
- زراعة الحبوب الأخرى
- زراعة المحاصيل البقولية
- زراعة الفول السوداني
- زراعة البذور الزيتية الأخرى
- زراعة الأرز
- زراعة نباتات تستخدم لصناعة السكر
- زراعة الدرنات والجزور
- زراعة الخضر الأخرى
- زراعة القطن
- زراعة البرسيم والأعلاف الخضراء
- زراعة الفواكه وجوزيات
- زراعة محاصيل أخرى

المستلزمات الزراعية: تتركز في المستلزمات الأساسية من التقاوي - السماد - المبيدات - الري - والوقود والزيوت والشحوم وغيرها.

تكاليف المستلزمات الزراعية: تم تقديرها لكل محصول من خلال ضرب المساحة الإجمالية المزروعة لكل محصول (بالفدان) في متوسط تكلفة الفدان للمحصول. وباستخدام نسبة تكلفة إنتاج كل محصول من تكاليف الإنتاج الكلية وضربها في مستلزمات قطاع الزراعة من الاقتصاد ككل كما هو موضح في جدول العرض والاستخدام لعام ٢٠١٠/٢٠١١، وتجميعها لتعكس الهيكل الحالي لجدول العرض والاستخدام.

الطلب الوسيط من المياه في نشاط الزراعة: كان هناك صعوبة عند تقدير الاستخدام الوسيط للمياه وذلك لعدم تسعيرها للاستخدام الزراعي في مصر. ووفقاً لنشرات التكاليف الزراعية الصادرة عن وزارة الزراعة واستصلاح الأراضي يظهر استخدام المحصول من المنتجات البترولية (السولار) والمياه حيث يستخدم السولار في ضخ المياه المطلوبة للمحصول من باطن الأرض. واستخدم السولار الخام كمؤشر بديل لتقدير تكلفة المياه كسلعة وسيطة في قطاع الزراعة. ونفترض أن تكلفة المياه كسلعة وسيطة في قطاع الزراعة تعادل نصف تكلفة المنتجات البترولية (كسلعة وسيطة). وفي ظل غياب البيانات الدقيقة قد تكون هذه الفرضية نقطة بداية مقبولة لإدخال هذا الجزء الحيوي لعملية إنتاج المحصول في مصفوفة الحسابات الاجتماعية لمصر.

ب- الإنتاج الحيواني: تم تقسيم أنشطة الإنتاج الحيواني إلى ٣ مجموعات هي:

- تربية الماشية ومنتجاتها (أبقار وجاموس بالإضافة إلى الألبان وتربية الحيوانات الحية الأخرى)
- تربية الدواجن ومنتجاتها
- ماعز وأغنام وحيوانات أخرى بالإضافة إلى الصوف ومنتجات دودة القز وعسل النحل.

تقدير الإنتاج السنوي: تم تقسيم الحيوانات حسب العمر إلى ٣ فئات عمرية: أقل من سنة - من سنة إلى سنتين - ثلاث سنوات فأكثر بالنسبة للمواشي، وأقل من سنة - من سنة ونصف إلى سنتين - سنتان فأكثر بالنسبة للأغنام والماعز. ومن ثم تعتبر الحيوانات التي أعمارها أقل من سنة هي نصيب السنة من الإنتاج المحلي من الإنتاج الحيواني.

تقدير الاستهلاك السنوي: يقدر الاستهلاك السنوي بالحيوانات المذبوحة خلال السنة (مع تجاهل الحيوانات النافقة لعدم وجود إحصائيات عنها)، مقسماً وفقاً للفئات العمرية.

تقدير متوسط السعر السنوي: على أنه يساوي إجمالي قيمة الحيوانات المذبوحة مقسوماً على عدد الحيوانات المذبوحة حسب الفئة العمرية.

تقدير متوسط وزن الحيوان: على أنه يساوي الوزن الإجمالي للحيوانات المذبوحة مقسوماً على عدد الحيوانات المذبوحة حسب الفئة العمرية.

تقدير قيمة الإنتاج السنوي: على أنه يساوي متوسط السعر مضروباً في متوسط الوزن للحيوانات المذبوحة، مضروباً في عدد الرؤوس وفقاً للفئة العمرية.

ج- الإنتاج السمكي: تم تقسيمه إلى مجموعتين:

- أسماك حية طازجة أو مبردة
- قشريات غير مجمدة، رخويات، لافقاريات مائية أخرى حية أو طازجة أو مبردة

تم الاعتماد على بيانات وزارة الزراعة ونشرة تقديرات الدخل الزراعي الصادرة عن الجهاز لتقدير كل من الإنتاج والاستهلاك الوسيط للإنتاج السمكي وتقدير الإنتاج والاستهلاك الوسيط كما ورد بجداول العرض والاستخدام دون اللجوء إلى معالجات خاصة عند تفصيلها.

د- هوامش النقل والتجارة والضرائب والإعانات والرسوم الجمركية للمنتجات الزراعية:

تم توزيع هامش النقل وهامش التجارة والضرائب والإعانات (وهي تشمل دعم السلع التمويينية ودعم المزارعين)، باستخدام هيكل التوزيع النسبي للإنتاج المحلي بالأسعار الأساسية لهذه المنتجات. وتم توزيع الرسوم الجمركية باستخدام هيكل الواردات لهذه المنتجات.

٢. نشاط الصناعات التحويلية (الصناعات الغذائية)

تم تقسيم نشاط الصناعات الغذائية إلى ٣ أنشطة:

- صناعة الأغذية
- صناعة منتجات الألبان
- أنشطة طحن الحبوب والمنتجات الغذائية الأخرى.

تم الحصول على بيانات الإنتاج لكل نشاط تفصيلي من نشرة الإنتاج الصناعي، وتقدير القطاع غير المنظم لكل نشاط باستخدام منهجية وبيانات القوى العاملة والتدفق السلعي. تم توزيع بيانات الاستهلاك الوسيط باستخدام المعاملات الفنية للعام السابق مع وضع بعض الفروض للتدقيق ومنها:

أ- افتراض أن المستخدم من الحبوب في صناعة الألبان ومنتجاتها لا يتعدى ٣٪ من إجمالي الحبوب المستهلكة للاستهلاك الوسيط. ويدخل في تلك الحبوب الشوفان والقمح وغيرها من الحبوب التي قد تدخل في صناعة منتجات الألبان.

ب- افتراض أن استهلاك الحبوب الزيتية في الصناعات الأخرى حوالي ٣٪ من استهلاك الحبوب الزيتية، يدخل فيها استخدام الحبوب الزيتية في صناعة الأعلاف.

ج- تدخل الخضروات بشكل أساسي في صناعة تجهيز وتعبئة الخضار ، كما أنها تدخل في الصناعات الأخرى كصناعة بعض أنواع الوجبات الجاهزة والبيتزا وغيرها من الوجبات التي تباع جاهزة وتم افتراض استخدام حوالي ١٥٪ من الخضروات في هذه الأنشطة.

د- وضع فرض أن الفواكه المستخدمة في صناعة منتجات الألبان تمثل ١٥٪ وتشمل جميع منتجات الألبان بالفاكهة والآيس كريم.

هـ- بالنسبة لإنتاج الحيوانات الحية (يتضمن الألبان والبيض) ، فقد تم افتراض أن ٦٠٪ منه يدخل في صناعة اللحوم (لحوم ودواجن مذبوحة)، ٣٠٪ عبارة عن ألبان تدخل في صناعة منتجات الألبان، ١٠٪ يدخل في الصناعات الغذائية الأخرى.

٣. نشاط الكهرباء والمياه والصرف الصحي وتدوير النفايات

في الإصدار السابق لمصفوفة الحسابات الاجتماعية (SAM) الاجمالية لعام ٢٠١١/٢٠١٠ تم تقسيم الكهرباء والغاز الطبيعي والصرف الصحي إلى ثلاثة قطاعات (الكهرباء، والغاز، والمياه والصرف الصحي) ولتحقيق غرض هذه المصفوفة (التفصيلية) تم تقسيمها إلى قطاعين، الأول للكهرباء (الإنتاج والتوزيع) والثاني للمياه (التوزيع والتوصيل). كما افترضنا أن الكهرباء تمثل ٧٠٪ من القطاع والباقي للمياه (٣٠٪).

٤. عوائد عوامل الإنتاج

تم تقسيم عوامل الإنتاج إلى العمل، ورأس المال، والأرض. وفي المصفوفة التفصيلية ظل رأس المال والأرض كما هما في النسخة السابقة من مصفوفة الحسابات الاجتماعية الاجمالية، بينما قسم العمل إلى ثلاث فئات، وفيما يلي عرض لهذه العوامل:

أ- العمل

تم تقسيم العمل إلى ٣ فئات حسب المهارة وهي:

- عمالة غير ماهرة،
- عمالة شبه ماهرة،
- عمالة ماهرة.

وتم الاعتماد على بيانات بحث الدخل والإنفاق والاستهلاك لتقسيم العمالة حسب المهارة اعتماداً على التحصيل التعليمي. وتشمل فئة العمالة غير الماهرة: العمال الأميون، وأولئك الذين يستطيعون القراءة والكتابة وليس لديهم شهادات تعليمية أو الذين لديهم فقط شهادة محو أمية. أما فئة العمالة شبه الماهرة فهي تشمل الحاصلين على مؤهل أقل من المتوسط أو مؤهل متوسط أو مؤهل فوق المتوسط. بينما يقصد بالعمالة الماهرة أولئك الحاصلين على مؤهل جامعي فأعلى. وتم الاعتماد على

بيانات الأجور والمرتببات من بحث الدخل والإنفاق في تقسيم عوائد العمل في المصنوفة وتوزيعها باستخدام النسب التوزيعية. من ماذا؟

ب- رأس المال

التعديل الرئيسي على عوائد رأس المال عن الإصدار السابق للمصنوفة كان في قطاع الزراعة وقطاع خدمات الإدارة العامة . فبالنسبة لقطاع الزراعة كان العائد على رأس المال في النسخة السابقة من مصنوفة الحسابات الاجتماعية عالياً بصورة غير معهودة نتيجة لعدم ذكر صغار ومتوسطي ملاك الأراضي لأجورهم وأجور أفراد أسرهم عن عملهم في الزراعة، لذا تم تقدير دخل العمالة بأقل من قيمته. ونتيجة لذلك يكون العائد على رأس المال (من القيمة المضافة الإجمالية لقطاع الزراعة) لنشاط المحاصيل عالياً بما لا يتلاءم مع القطاع المعروف بكثافة عنصر العمل. لذا تم إعادة تقييم عوائد رأس المال في قطاع الزراعة حيث استخدمت نسبة ٣٦٪ من القيمة المضافة الإجمالية لقطاع الزراعة لتوزع كعائد على رأس المال (استخدمت هذه النسبة من النشرات المالية للقطاع الخاص التي يصدرها الجهاز المركزي للتعبئة العامة والإحصاء).

أجري تعديل آخر على عوائد عوامل الإنتاج بالنسبة لقطاع نشاط الإدارة العامة، حيث كانت قيمة العائد الأصلي على رأس المال سالبة، ومن ثم استخدمت نفس نسبة العائد على رأس المال إلى القيمة المضافة الإجمالية على المستوى القومي وأصبح العائد على العمل هو الباقي (متمم حسابي).

ج- الأرض

تم استخدام نشرة إحصاءات مستلزمات الإنتاج الزراعي الصادرة عن وزارة الزراعة لتقدير إيجار الأراضي الزراعية.

٥. القطاعات التنظيمية

تم تقسيم القطاعات التنظيمية إلى قطاع الحكومة والقطاع العائلي وقطاع المشروعات. ويشمل قطاع المشروعات كلاً من قطاع المشروعات المالية وقطاع المشروعات غير المالية والهيئات الاقتصادية، وكذلك يشمل قطاع العائلات قطاع الهيئات التي لا تهدف للربح وتخدم الأسر المعيشية.

أ- القطاع العائلي

يضم القطاع العائلي كلاً من قطاع الأسر المعيشية والهيئات التي لا تهدف إلى الربح وتخدم الأسر المعيشية، وتم تقسيمه إلى حضر وريف وتقسيم كل منهما إلى عشر فئات طبقاً للإنفاق الوارد في بحث الدخل والإنفاق ٢٠١٠/٢٠١١. و قد تم الاعتماد على متوسط نصيب الفرد من الإنفاق لتقسيم

الأسر إلى عشيرات إنفاقية تصاعديّة من الأصغر إلى الأكبر بحيث يتساوى عدد الأفراد في كل عشير. واستخدمت أوزان مقدرة لتكبير بيانات البحث ليمثل المجتمع ككل حضر وريف على مستوى العشيرات، وذلك من خلال الاعتماد على بيانات البحث المعتمدة على المناطق وبيانات عدد السكان. ثم تم توزيع الإنفاق الاستهلاكي النهائي للقطاع العائلي إلى عشر فئات حضر وعشر فئات ريف بالاعتماد على الهيكل النسبي الوارد من بيانات الإنفاق من بحث الدخل والإنفاق.

تم الربط بين تصنيف COICOP وتصنيف CPC بالشكل المستخدم في مصفوفة الحسابات الاجتماعية الإجمالية لعام ٢٠١١/٢٠١٠ وإعادة تعديل أرقام بحث الدخل والإنفاق بأرقام الحسابات القومية في مصفوفة الحسابات الاجتماعية التفصيلية ٢٠١٠/٢٠١١ من خلال الهيكل النسبي للإنفاق على كل منتج مضرراً في قيمة الاستهلاك النهائي لهذا المنتج في ٢٠١٠/٢٠١١.

تم تركيب الهيكل النسبي من خلال قيمة الإنفاق الاستهلاكي النهائي للمنتج في كل فئة من الفئات العشر في الحضر والريف مقسوماً على جملة الإنفاق الاستهلاكي النهائي من المنتج وذلك بالاعتماد على بيانات بحث الدخل والإنفاق الواردة على مستوى العشر فئات حضر وريف لعام ٢٠١٠/٢٠١١.

تم توزيع دخل القطاع العائلي إلى عشر فئات حضر وعشر فئات ريف بالاعتماد على الهيكل النسبي الوارد لبنود الدخل وضرب هذه النسب في جملة الدخل للبند الواردة في مصفوفة الحسابات الاجتماعية ٢٠١٠/٢٠١١.

ب- قطاع المشروعات

ويضم المشروعات المالية والمشروعات غير المالية والهيئات الاقتصادية حيث نجد أن هذا القطاع يمتلك عوامل الإنتاج ويتلقى الدخل المكتسبة بواسطة تلك العوامل أثناء عملية الإنتاج ويظهر ذلك في نصيب قطاع المشروعات من رأس المال. كما يتلقى قطاع المشروعات تحويلات من الحكومة وتتمثل تلك التحويلات في المساعدات الاجتماعية المدفوعة لهيئة التأمينات الاجتماعية والفوائد المدفوعة من الحكومة لقطاع المشروعات المالية، بالإضافة إلى التعويضات والغرامات والنفقات الرأسمالية المتنوعة والفائض المرحل والتحويلات الجارية والتخصيصية الأخرى المدفوعة لقطاع المشروعات غير المالية. وفي المقابل، يدفع قطاع المشروعات الضرائب على الدخل للحكومة ويظهر ذلك في حساب الضرائب ويحول قطاع المشروعات مدفوعات للعالم الخارجي ويدفع للحكومة أرباح الأسهم من البنك المركزي، أرباح الأسهم من الشركات، قيمة الفوائد المحصلة، الإيجارات، عوائد الملكية الأخرى، التعويضات والغرامات والتحويلات الاختيارية والإيرادات المتنوعة. ويتم ادخار

المتبقي من الدخل أو يتم الاقتراض في حالة ما إذا كانت النفقات أكثر من المتحصلات. وقد تم الاعتماد على النشرات التي يصدرها الجهاز في توفير بيانات هذا القطاع.

ج- قطاع الحكومة^١

ويتضمن قطاع الحكومة كل من:

الضرائب: تم تقسيمها إلى ضرائب مباشرة وضرائب غير مباشرة ورسوم جمركية، وتمت معالجة الإعانات على المنتجات كضرائب سالبة. وقد تم تعديل رقم الإعانات على المنتجات البترولية، وذلك بالاعتماد على رقم الإعانات الوارد في الحساب الختامي للهيئة العامة للبترول، وذلك بسبب اعتماد الحكومة في الحساب الختامي للدولة على المنهج النقدي واعتماد الهيئة العامة للبترول على منهج الاستحقاق والذي يتفق مع نظام الحسابات القومية.

الإنفاق الاستهلاكي النهائي للحكومة: تم تقديره من خلال بيانات حصيد بيع السلع والخدمات المسوقة وغير المسوقة.

الفائض المرحل: فقد تم الاعتماد في قيمة الفائض المرحل من شركات القطاع العام والأعمال العام والهيئات الاقتصادية للحكومة على البيانات الواردة في النشرات المالية والاقتصادية للقطاع العام والأعمال العام والهيئات الاقتصادية، وهذا الرقم يختلف عن قيمة الفائض المرحل الوارد في الحساب الختامي للدولة وذلك بسبب اعتماد الحكومة على المنهج النقدي واعتماد نشرات الإحصاءات المالية والاقتصادية للقطاع العام والأعمال العام والهيئات الاقتصادية على منهج الاستحقاق والذي يتفق مع نظام الحسابات القومية.

٦. تقدير القطاع غير المنظم

تم تقدير مساهمة القطاع غير المنظم بالاعتماد على بيانات العاملين من بحث القوى العاملة والنشرات المتخصصة لعام ٢٠١٠/٢٠١١ لمعرفة عدد العاملين داخل وخارج المنشآت، وتم تقدير القطاع غير المنظم للأنشطة التالية:

أ- **قطاع الزراعة:** تم الاعتماد على بيانات الدخل الزراعي من وزارة الزراعة واستصلاح الأراضي لتقدير الإنتاج والاستهلاك الوسيط، وتم تركيب مؤشرات التكوين الرأسمالي والأجور للوصول إلى تقديرات ملائمة لها.

١ تم استبعاد بند إيرادات ومصروفات سنوات سابقة من حساب الحكومة لأنها لا تخص العام ٢٠١٠/٢٠١١.

ب-قطاع التعدين وقطاع الصناعات التحويلية: تم تقدير متوسطات الإنتاج للمنشآت التي توظف أقل من ١٠ عمال في القطاع الخاص كمؤشر بديل عن القطاع غير المنظم. وتم حساب الفرق بين عدد العاملين في بحث القوى العاملة ونشرات الإنتاج الصناعي السنوي ثم ضربه في المتوسطات المقدرة للإنتاج والاستهلاك الوسيط والأجور والتكوين الرأسمالي.

ج-قطاع التشييد والبناء: تم تقدير متوسطات إنتاج القطاع الخاص، ومن ثم تم حساب الفرق بين عدد العاملين في بحث القوى العاملة ونشرات التشييد والبناء وضربه في المتوسطات المقدرة للإنتاج والاستهلاك الوسيط والأجور والتكوين الرأسمالي مع مراعاة منهجية التدفق السلعي فيما يخص التكوين الرأسمالي.

د- قطاع النقل البري: تم الاعتماد على بيانات الحسابات التابعة للسياحة (وزارة السياحة) بالإضافة إلى نشرة نقل الركاب (الجهاز).

هـ-قطاع الاتصالات والمعلومات: تم تقدير متوسطات إنتاج القطاع الخاص، ومن ثم تم حساب الفرق بين عدد العاملين في بحث القوى العاملة ونشرات المؤشرات المالية والاقتصادية للقطاع الخاص والاستثماري والقطاع العام وقطاع الأعمال العام وضربه في المتوسطات المقدرة للإنتاج والاستهلاك الوسيط والأجور والتكوين الرأسمالي.

و- الأنشطة العلمية والتقنية والخدمات الإدارية وخدمات الدعم: تم تقدير متوسطات الإنتاج في القطاع الخاص، ومن ثم تم حساب الفرق بين عدد العاملين في بحث القوى العاملة ونشرات المؤشرات المالية والاقتصادية القطاع الخاص والاستثماري وضربه في المتوسطات المقدرة للإنتاج والاستهلاك الوسيط والأجور والتكوين الرأسمالي.

ز- أنشطة الفنون والإبداع: تم تقدير متوسطات الإنتاج في القطاع الخاص، ومن ثم تم حساب الفرق بين عدد العاملين في بحث القوى العاملة ونشرات المؤشرات المالية والاقتصادية القطاع الخاص والاستثماري وضربه في المتوسطات المقدرة للإنتاج والاستهلاك الوسيط والأجور والتكوين الرأسمالي.

ح- أنشطة الخدمات الشخصية: تم الاعتماد على بيانات بحث الدخل والإنفاق والاستهلاك لتقدير الخدمات الشخصية عن طريق منهجية التدفق السلعي.

ط- أنشطة خدمات المنازل: تم الاعتماد على بيانات بحث الدخل والإنفاق كمصدر رئيسي لتقدير خدمات المنازل.

قطاع الزراعة

يمكن اشتقاق علاقات عديدة من مصفوفة الحسابات الاجتماعية التفصيلية ٢٠١١/٢٠١٠ حيث يوضح

(جدول رقم ٦) هيكل الاقتصاد المصري كما يلي:

- **قطاع الزراعة** شكل حوالي ١٢٪ من الناتج المحلي الإجمالي، ويعمل فيه أقل من ١٥٪ من العمالة الإجمالية، كما وفر ٥٪ من عائدات الصادرات الإجمالية واستخدم أقل من ١٠٪ من الواردات التي دخلت مصر في هذا العام. وبالنسبة للناتج الإجمالي لقطاع الزراعة فقد تم تصدير أقل قليلاً من ٧٪ وتم استيراد أكثر قليلاً من ١٢٪ من الاستهلاك المحلي لقطاع الزراعة.
- **قطاع الحيوانات الحية وصيد الأسماك** غذى السوق المحلي بشكل رئيسي بحصة كبيرة من المواشي. حيث شكل قطاع الحيوانات الحية وصيد الأسماك بمفرده أقل من ٦٪ من الناتج المحلي الإجمالي، وهذه النسبة أعلى قليلاً من مساهمة قطاع التشييد وتعادل تقريباً نسبة مساهمة قطاع معالجة المنتجات الزراعية بالكامل. كما تجاوزت نسبة العمالة في قطاع الحيوانات الحية وصيد الأسماك كنسبة من العمالة الإجمالية جميع مساهمات العمالة ما عدا تلك الموجودة في قطاع الخدمات المجمع و قطاع نشاط المحاصيل. وهذا يشير إلى أهمية قطاع الحيوانات الحية وصيد الأسماك في الاقتصاد المصري لسنة ٢٠١١/٢٠١٠ وهذه العلاقات أظهرتها جميع الأنشطة التي تتعلق بالمواشي.
- اختلفت أنماط التجارة مع العالم الخارجي **لقطاع الزراعة** (في ٢٠١١/٢٠١٠، فبالرغم من تواضع نسبة مساهمة نشاط الحبوب من الناتج المحلي الإجمالي (٢,١٪) إلا أنها شكلت أكثر من ثلثي إجمالي الواردات الزراعية في الاقتصاد وأكثر من ربع واردات الزراعة والصناعات الزراعية ككل. ويقود هذا النمط نشاطي القمح والذرة اللذان يشكلان كثافة هامة تقدر بـ ٥٠,٤ و ٣٣,٥٪ من الاستهلاك المحلي على الترتيب. كما وفرت الفاكهة المساهمة الأكبر في حصيلة صادرات القطاع والتي تقدر بحوالي ٤٠٪ من صادرات القطاع ككل وأقل من ٢٩٪ من جميع صادرات الفواكه المحلية، بينما جاءت الأنشطة الأعلى كثافة صادرات لسنة ٢٠١١/٢٠١٠ كما يلي: القطن، البقول، الدرنات والبطيخ الزيتية بالرغم من أن حصتها مثلت أقل من ٢٪ فقط من الصادرات الإجمالية. كما كانت أنماط التجارة لنشاطي البقول والبطيخ الزيتية مهمة جداً، وبالرغم من ارتفاع كثافة الصادرات (٦٨,٦٪ و ٥٢,٩٪ على التوالي) إلى أن حصص وارداتها عالية كجزء من الاستهلاك المحلي (٥٩,٨ و ٣٨,٧٪ على التوالي) مما يشير إلى أن التجارة الخارجية تعتمد على الطلب من التوليفات المختلفة من هذه المحاصيل سواء للطلب النهائي أو الطلب الوسيط للعملية الإنتاجية.

جدول رقم (٦): هيكل الاقتصاد المصري بمصفوفة الحسابات الاجتماعية التفصيلية ٢٠١١/٢٠١٠

كثافة الواردات	نسبة المساهمة في الواردات	كثافة الصادرات	نسبة المساهمة في الصادرات	نسبة المساهمة في عدد العمال	نسبة المساهمة في إجمالي الإنتاج	نسبة المساهمة في الناتج المحلي الإجمالي	
١٢,٢	١٠,٢	٦,٨	٥,٦	١٥,٨	٩,٤	١٢,٠	منتجات زراعية
٢٦,٧	٩,٩	-	٥,٥	٩,٣	٤,٩	٦,٢	المحاصيل
٥٦,٨	٤,٦			٠,٦	٠,٦	٠,٨	القمح
٣٩,٤	٢,٢			١,٢	٠,٦	٠,٧	الذرة الشامية
٣,٢	٠	١,٩	٠	٠,١	٠,١	٠,١	الذرة الرفيعة
				٠,٤	٠,٣	٠,٤	أرز
١٣,٦	٠	١٢,٥	٠	٠	٠	٠	حبوب أخرى
٢٨,٦	٠,٢	١٢,٢	٠,٦	٠,٣	٠,١	٠,٢	المحاصيل الجذرية
٩٧,٧	٠,٣	٩٢,٩	٠,٣	٠	٠	٠	بقوليات
		٢,٤	٠,٩	١,٦	١,١	٠,٩	خضروات
٧,٢	٠,٣	٨,٩	٢,١	٢,١	٠,٩	١,٣	فواكه
٤,٥	٠	٧,٥	٠,١	٠,١	٠	٠,١	الفول السوداني
٩١,٩	١,٢	٤٧,٧	٠,١	٠	٠	٠	البذور الزيتية
				٠,٦	٠,٢	٠,٣	قصب السكر
		٢,١	٠	٠,١	٠,٢	٠	الأعلاف
٧٦,٣	٠,٣	٨٥,٦	١,٢	٠,٢	٠,١	٠,٢	قطن وألياف
١٥,٢	٠,٨	٢,٢	٠,٢	٢	٠,٧	١,٢	محاصيل أخرى
١,٠	٠,٣	-	٠,١	٦,٥	٤,٥	٥,٨	حيوانات حية وأسماك
١,٤	٠,٢			٤,٦	٢,٦	٣,٨	ماشية
				٠,٥	٠,٨	٠,٤	دواجن
٢,١	٠,١	١,٣	٠,١	٠,٩	٠,٥	٠,٦	حيوانات حية أخرى
				٠,٥	٠,٦	١	أسماك
١٥,٣	٨٩,٩	١٢,٨	٩٤,٤	٨٤	٩٠,٣	٨٧,٩	منتجات غير زراعية
٢١,٣	١٥,٩	-	١٤,٣	٦,٤	١١,١	٦,١	تجهيز المنتجات الزراعية
١٧,٢	٨,٢	-	٥,٦	٢,٦	٧	٢,٨	منتجات غذائية ومشروبات

كثافة الواردات	نسبة المساهمة في الواردات	كثافة الصادرات	نسبة المساهمة في الصادرات	نسبة المساهمة في عدد العمال	نسبة المساهمة في إجمالي الإنتاج	نسبة المساهمة في الناتج المحلي الإجمالي	
٣٨,١	٥,٧	٨,١	١,٥	٠,٧	١,٧	٠,٨	منتجات غذائية
١٧,٢	١	١٩	١,٨	٠,٣	١	٠,٤	منتجات الألبان
٥,٧	١,٤	٦	٢,٢	١,٤	٤	١,٤	الحبوب والمكرونة والمنتجات الغذائية الأخرى
٦,١	٠,١	٤,٧	٠,١	٠,٢	٠,٣	٠,٢	مشروبات
٢,٦	٧,٧	-	٨,٧	٣,٨	٤,١	٣,٣	منتجات غير غذائية
٢٢,٢	٠,٤	٦,٣	٠,٢	٠,٢	٠,٣	٠,٢	تبغ
٣٨,٤	٢,٢	٣٣,٥	٣,٥	٠,٩	٠,٩	٠,٦	منسوجات
٢١,٤	٠,٩	٢٦,١	٢,٩	٠,٩	٠,٨	٠,٥	ملابس
١٤,٨	٠,٣	١٧,١	٠,٥	٠,٢	٠,٣	٠,٣	جلد
٢٨,٣	٣,٩	٩,٥	١,٦	١,٦	١,٨	١,٧	الخشب والورق
٣٨,٣	٦١,١	-	٣٢,٢	٦,٣	١٩,٤	٩,٥	صناعات تحويلية أخرى
١,٢	٠,٤	٢,٧	١,٣	٦,٤	٥,٧	٤,٨	التشييد
٥,٢	٤,٢	-	٩,٢	٤,٢	١٣,٣	١٥,٧	صناعات أخرى
٣,٥	٨,٣	-	٣٧,٤	٦٠,٧	٤٠,٨	٥١,٨	الخدمات
١٦,٣	١٠٠	١١,٢	١٠٠	١٠٠	١٠٠	١٠٠	إجمالي

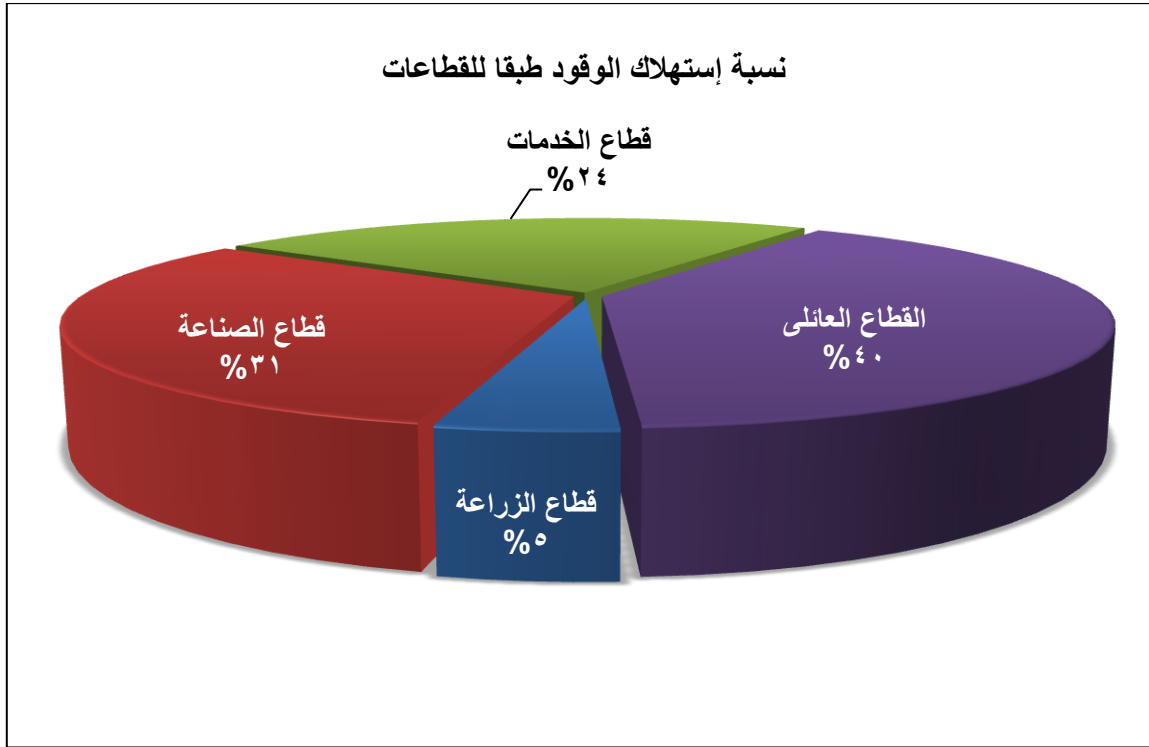
المصدر: مصفوفة الحسابات الاجتماعية الاجمالية ٢٠١١/٢٠١٠ - الجهاز المركزي للتعبئة العامة والإحصاء (CAPMAS) والمعهد الدولي لسياسات بحوث الغذاء (IFPRI).

قطاع المحروقات

• استهلاك الوقود في الاقتصاد ٢٠١١/٢٠١٠

يعتبر قطاع المحروقات قطاع هام في الاقتصاد المصري وتأتي أهميته من كونه سلعة استهلاكية وسلعة وسيطة ومكون رئيسي في الإنفاق الحكومي على الدعم. ويوضح الشكل رقم (٢) أن حصة استخدام القطاع العائلي للمحروقات هي الحصة الأعلى من استخدام المحروقات في الاقتصاد (٤٠%) يليه قطاع الصناعة (٣١%) ثم قطاع الخدمات (٢٤%) عام ٢٠١١/٢٠١٠.

شكل رقم (٢): استهلاك الوقود طبقاً للقطاعات ٢٠١١/٢٠١٠



المصدر: مصفوفة الحسابات الاجتماعية للاقتصاد المصري ٢٠١١/٢٠١٠

• كثافة استهلاك المحروقات في الاقتصاد ٢٠١١/٢٠١٠

يوضح (جدول رقم ٧) كثافة استهلاك المحروقات في الاقتصاد ٢٠١١/٢٠١٠ . حيث يمثل قطاعي الخدمات والزراعة أعلى كثافة في استهلاك المحروقات في إنتاجهما (١٠,٦% ، ١٢,٨%) بالرغم من أنهما القطاعين الأقل استهلاكاً للمحروقات ككل (٤,٥% ، ٢٤,٣%)على التوالي. وفي قطاع الخدمات كان النقل الأكثر في كثافة استهلاك المحروقات (٥٢,٥%) وتلاهما قطاع الصناعة في كثافة استهلاك المحروقات (٥%).

جدول رقم (٧): استهلاك المحروقات في الاقتصاد المصري لسنة ٢٠١١/٢٠١٠

كثافة استهلاك الوقود (الإنتاج/الاستهلاك) %	نسبة استهلاك الوقود %	القطاع
١٠,٦	٤,٥	الزراعة
١٦,٧	١	الحبوب
١٩,٧	٢,٥	الفواكه والخضروات
٤,٣	١	المنتجات الأخرى
٥	٣١,١	الصناعة
١٦,٩	١,٤	التعدين
١٧,٨	١,١	الفحم الخام
٤,٢	٤,٨	منتجات غذائية مجهزة
٢,٧	١,٥	التشييد
٦,٧	٢١,٦	صناعات أخرى
١,٥	١,٨	وقود
١٢,٨	٢٤,٣	الخدمات
١٣,٦	٥,٧	تجارة الجملة والتجزئة
٥٢,٥	١٣	النقل
٤,٦	٥,٦	الخدمات الأخرى
٤,٩	٤٠	الأسر المعيشية
٥,١	٢٢,٢	الأسر الريفية
٣,٨	٢,٧	الأسر الفقيرة
٣,٧	٥,٣	متوسطي الدخل
٦,٦	١٤,٢	مرتفعي الدخل
٤,٦	١٧,٩	الأسر الحضرية
٤,٧	٣	الأسر الفقيرة
٤,٦	٦,١	متوسطي الدخل
٤,٧	٨,٨	مرتفعي الدخل

* مصر غير مستوردة للمحروقات

** تغيرات المخزون مستبعدة من الحساب

• الطلب الوسيط على المحروقات

يوضح الجدول رقم (٨) الطلب الوسيط على المحروقات حسب القطاع مع التركيز على القطاعات الفرعية في الاقتصاد لعام ٢٠١٠/٢٠١١. حيث يسجل قطاع الخدمات وخاصة نشاط النقل الأعلى استخداما للمحروقات كاستهلاك وسيط وتمثل نسبة استهلاك الخدمات من المحروقات (٤٠%) من إجمالي الطلب الوسيط، يليه قطاع الصناعات التحويلية وخاصة نشاط الصناعات المعدنية وصناعات الصلب وبلغت نسبة استهلاك الصناعات التحويلية من المحروقات (٢٧,٢%) من إجمالي الطلب الوسيط. بينما كان قطاع الزراعة هو أقل القطاعات استخداما للمحروقات كمدخل للإنتاج وبلغت نسبته (٠,٧%) من إجمالي الطلب الوسيط ويليه كل من نشاطي التعدين والتشييد حيث بلغت النسبة لكل منهما (٢,٤%) من إجمالي الطلب الوسيط.

جدول رقم (٨): الطلب الوسيط على المحروقات حسب القطاع

القطاع	% من الطلب الوسيط الإجمالي
الزراعة	٠,٧
التعدين	٢,٤
الصناعات الزراعية	١٠,٠
الصناعات الغذائية	٧,١
الصناعات غير الغذائية	٢,٩
الصناعات التحويلية الأخرى منها:	٢٧,٢
الصناعات المعدنية وصناعات الصلب	١٣,٧
التشييد	٢,٤
الصناعات الأخرى	٩,٩
الخدمات منها:	٤٠,٥
النقل	٢١,٧

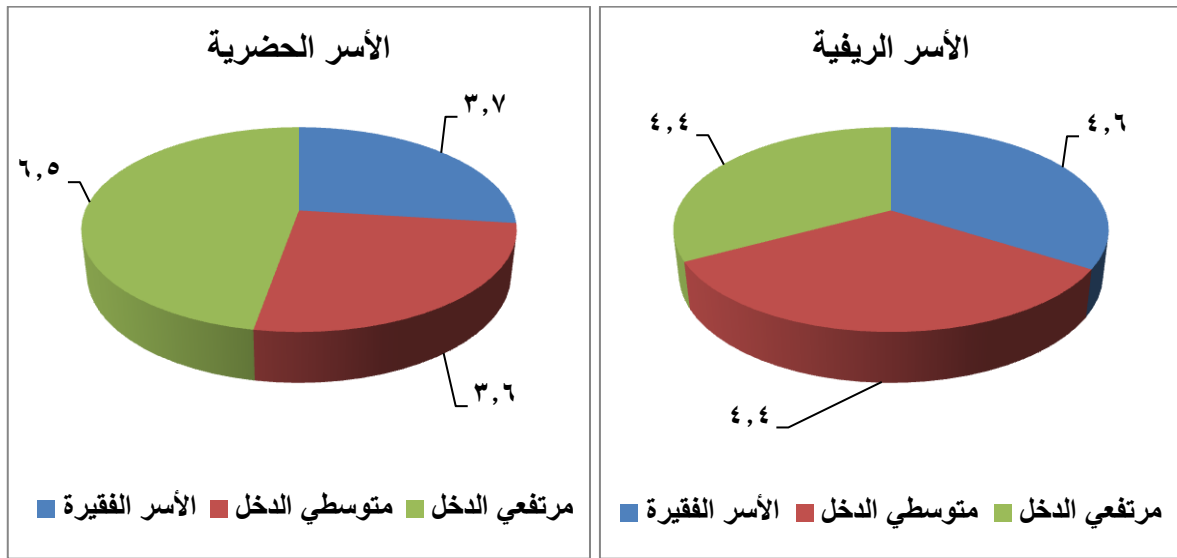
المصدر: مصفوفة الحسابات القومية للاقتصاد المصري ٢٠١١/٢٠١٠

• إنفاق الأسر المعيشية على الوقود:

يوضح الشكل رقم (٣) نسبة إنفاق الأسر المعيشية على الوقود من إجمالي الإنفاق حيث يمثل الإنفاق الإجمالي على الوقود بالنسبة للأسر المعيشية في الحضر نسبة كبيرة عن الريف، ومع ذلك فإن إنفاق الأسر المعيشية على الوقود في الريف أكبر منه في الحضر بالنسبة لفئات الدخل الفقيرة والمتوسطة، في حين كان إنفاق الأسر المعيشية الحضرية ذات الدخل المرتفع على الوقود أعلى من الأسر المعيشية

الريفية ذات الدخل المرتفع بحوالى ٢%. بينما نجد أنه لا يوجد اختلاف فى نمط الإنفاق فى الريف حسب فئات الدخل المختلفة (منخفضة ومتوسطة وعالية الدخل) على عكس فئات الدخل فى الحضر، الفئات ذات الدخل المرتفع فى الحضر تنفق أكثر بما يقرب من ٨٠% على الوقود من فئات الدخل الفقيرة والمتوسطة. ربما يكون السبب هو أمتلاك الفئات ذات الدخل المرتفع فى الحضر للسيارات وبالتالي يكون إنفاقهم على الوقود أكثر من نفس الفئة فى الريف.

شكل رقم (٣): نسبة إنفاق الأسر المعيشية على الوقود من إجمالي الإنفاق ٢٠١١/٢٠١٠

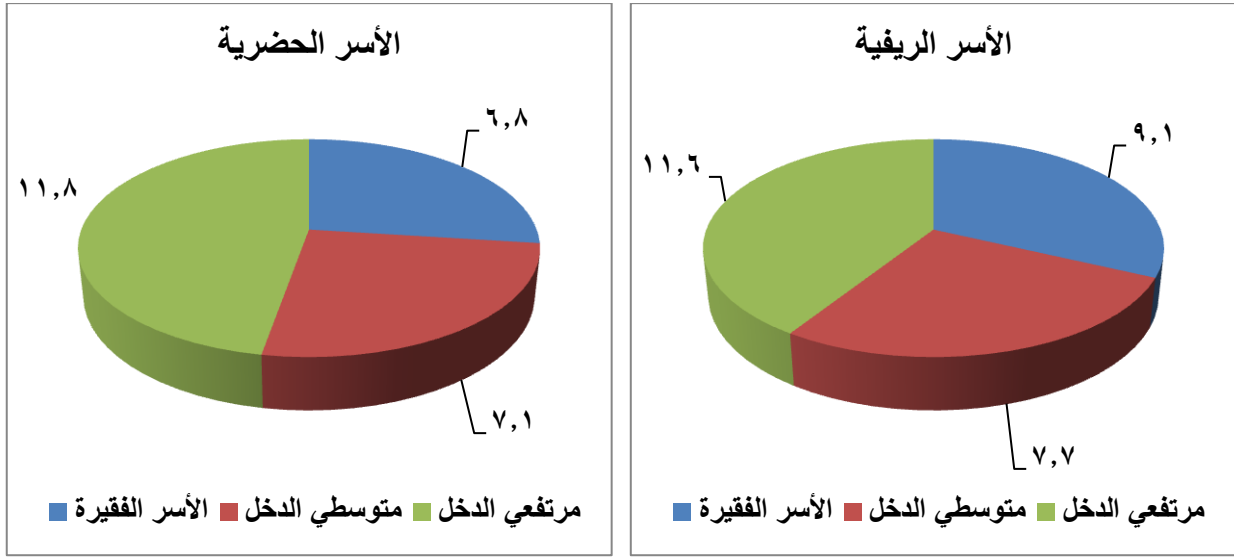


المصدر: مصفوفة الحسابات القومية للاقتصاد المصري ٢٠١١/٢٠١٠

• إنفاق الأسر المعيشية على الوقود والنقل:

يوضح الشكل رقم (٤) أنه لا توجد فروق كبيرة في الإنفاق على الوقود والنقل، بين الحضر والريف خاصة في فئات الدخل المتوسطة والمرتفعة للأسر المعيشية. وعلى الرغم من ارتفاع الدخل بصفة عامة، فإن إنفاق الأسر المعيشية في الحضر على الوقود ووسائل النقل مماثلة تماماً لإنفاق الأسر المعيشية في الريف على الوقود ووسائل النقل.

شكل رقم (٤): نسبة إنفاق الأسر المعيشية على الوقود والنقل من إجمالي الإنفاق ٢٠١١/٢٠١٠



المصدر: مصفوفة الحسابات القومية للاقتصاد المصري ٢٠١١/٢٠١٠

وقد بلغ صافي دعم مبيعات البترول ومنتجاته ٧٦,٧ مليار جنيه مصري وهو يشكل القطاع الأكثر دعماً

في الاقتصاد المصري هذا العام .

الملاحق

مصفوفة الحسابات الاجتماعية التفصيلية للاقتصاد المصري ٢٠١١/٢٠١٠

المراجع

أولاً: مراجع باللغة العربية

١- الجهاز المركزي للتعبئة العامة والإحصاء:

- مصفوفة الحسابات الاجتماعية للاقتصاد المصري لعام ٢٠١٠/ ٢٠١١.
- بحث القوى العاملة لعام ٢٠١٠/ ٢٠١١.
- جداول العرض والاستخدام ٢٠١٠/٢٠١١.
- بيانات بحث الدخل والإنفاق لعام ٢٠١٠/٢٠١١.
- النشرة السنوية لإحصاءات المساحات المحصولية والإنتاج النباتي ٢٠١٠/ ٢٠١١.
- نشرات إحصاءات الإنتاج الصناعي، إحصاءات الإنتاج السلعي.
- نشرتي إحصاءات الثروة الحيوانية ٢٠١٠ و ٢٠١١.
- قاعدة بيانات إحصاءات التجارة الخارجية.
- النشرة السنوية للإحصاءات والمؤشرات المالية لشركات قطاع الأعمال العام والقطاع العام ٢٠١٠/٢٠١١.
- النشرة السنوية للإحصاءات والمؤشرات الاقتصادية لشركات قطاع الأعمال العام والقطاع العام ٢٠١٠/٢٠١١.
- النشرة السنوية للإحصاءات والمؤشرات المالية لشركات القطاع الخاص المنظم ٢٠١٠.
- النشرة السنوية للإحصاءات والمؤشرات الاقتصادية لشركات القطاع الخاص المنظم ٢٠١٠.
- النشرة السنوية للإحصاءات والمؤشرات المالية لشركات القطاع الخاص الاستثماري ٢٠١٠.
- النشرة السنوية للإحصاءات والمؤشرات الاقتصادية لشركات القطاع الخاص الاستثماري ٢٠١٠.
- ميزانيات الهيئات الاقتصادية ٢٠١٠/٢٠١١.
- النشرة السنوية للإحصاءات والمؤشرات المالية للهيئات الاقتصادية ٢٠١٠/٢٠١١.
- النشرة السنوية للإحصاءات والمؤشرات الاقتصادية للهيئات الاقتصادية ٢٠١٠/٢٠١١.
- النشرة السنوية للكهرباء والطاقة لعام ٢٠١٠/٢٠١١.
- النشرة السنوية لتنقية وتوزيع مياه الشرب لعام ٢٠١٠/٢٠١١.

٢- وزارة الزراعة:

- تم جمع البيانات المتعلقة بالمحاصيل الزراعية عن السنة الزراعية التي تبدأ من ١ نوفمبر ٢٠١٠ إلى ٣٠ أكتوبر ٢٠١١، من النشرات الآتية:
- نشرة إحصاءات الأسعار والتكاليف وصافي العائد ٢٠١٠/٢٠١١.
 - إحصاءات مستلزمات الإنتاج الزراعي ٢٠١٠/٢٠١١.

- نشرة الدخل الزراعي ٢٠١٠/٢٠١١.
- نشرتي إحصاءات الثروة الحيوانية ٢٠١٠/٢٠١١.
- نشرتي إحصاءات الثروة الداجنة ٢٠١٠ و ٢٠١١.
- نشرتي تقديرات الدخل الزراعي ٢٠١٠ و ٢٠١١.
- نشرة أسعار منتجات الثروة الحيوانية والداجنة والأسماك ٢٠١٠ و ٢٠١١.

٣- وزارة التخطيط:

- نشرة الحسابات القومية الصادرة عن وزارة التخطيط والمتابعة والإصلاح الإداري لعام ٢٠١٠/٢٠١١.

٤- وزارة المالية:

- الحساب الختامي للدولة ٢٠١٠/٢٠١١.

٥- البنك المركزي المصري:

- ميزان المدفوعات ٢٠١٠/٢٠١١.

٦- د. أحمد الكواز يونيو ٢٠٠٦ - سلسلة جسر التنمية العدد (٥٤) - مصفوفة الحسابات الاجتماعية وبعض الاستخدامات.

٧- د. أحمد الكواز - المعهد العربي للتخطيط بالكويت - مصفوفة الحسابات الاجتماعية - مدخل مبسط.

ثانياً: مراجع باللغة الإنجليزية

Breisinger, C., Marcelle Thomas, and James Thurlow. 2009. "Social Accounting matrices and multiplier analysis: An introduction with exercises". IFPRI Food security in practice series. Washington, D.C.: International Food Policy Research Institute.