



جمهورية مصر العربية  
الجهاز المركزي للتعبئة العامة والإحصاء

النشرة السنوية  
لإحصاء التشييد والبناء  
لشركات القطاع العام / الأعمال العام  
عام ٢٠١٤ / ٢٠١٥



إصدار يونيه ٢٠١٦

مرجع رقم ٧١ - ٢٢٢٢١ - ٢٠١٥



الجهاز المركزي للتعبئة العامة والإحصاء

مدينة نصر - ش صلاح سالم - القاهرة - مصر

تليفون: (+202)24023031 - صندوق بريد: 2086 - فاكس: (+202) 24024099

الموقع الإلكتروني: [www.capmas.gov.eg](http://www.capmas.gov.eg)

البريد الإلكتروني: [pres\\_capmas@capmas.gov.eg](mailto:pres_capmas@capmas.gov.eg)

طبع بمطبعة الجهاز المركزي  
للتعبئة العامة والإحصاء



جمهورية مصر العربية

الجهاز المركزى للتعبئة العامة والإحصاء

النشرة السنوية  
لإحصاء التشييد والبناء  
لشركات القطاع العام / الأعمال العام  
عام ٢٠١٤ / ٢٠١٥

عند إعادة نشر أو اقتباس  
أى مادة من هذا الإصدار يرجى الإشارة إلى المصدر وهو  
الجهاز المركزى للتعبئة العامة والإحصاء

إصدار يونيه ٢٠١٦

مرجع رقم ٧١ - ٢٢٢٢١ - ٢٠١٥

## تقديم

يعتبر قطاع التشييد والبناء أحد الدعائم الأساسية للتنمية الشاملة في مصر لما يتصف به هذا القطاع من تعدد وتنوع الأنشطة المرتبطة به وكذلك كثافة القوى العاملة التي تعمل به حيث يعد من أهم القطاعات الجاذبة لرؤوس الأموال وقوة العمل.

يقوم الجهاز المركزي للتعبئة العامة والإحصاء بإصدار "النشرة السنوية لإحصاء التشييد والبناء لشركات القطاع العام / الأعمال العام" ،

بهدف توفير البيانات اللازمة عن عدد الشركات العاملة في هذا النشاط وقيمة العمليات المنفذة وقيمة مستلزمات الإنتاج المستخدمة والقيمة المضافة الإجمالية وعدد العاملين بالإضافة إلى حركة الأصول الثابتة.

يقدم الجهاز هذه النشرة عن عام ٢٠١٤/٢٠١٥ للمهتمين بهذا المجال، راجيا ان تحقق الفائدة المرجوة منها.

والله ولي التوفيق ،،،

**لواء / أبو بكر الجندي**  
**رئيس الجهاز المركزي للتعبئة العامة والإحصاء**

## الفهرس

رقم الصفحة	البيان	رقم الجدول
١	- منهجية الإحصائية	
٦	- المؤشرات العامة	
	جداول النشرة	
	الباب الأول	
	<u>ما تم تنفيذه عام ٢٠١٤/٢٠١٥</u>	
١١	عدد العمليات وقيمة ماتم تنفيذه طبقاً لفصول النشاط الإقتصادى .	١
١٢	عدد العمليات وقيمة ماتم تنفيذه طبقاً للموقع الجغرافى للعملية .	٢
١٣	عدد العمليات وقيمة ماتم تنفيذه طبقاً للهدف من العملية .	٣
١٤	قيمة ما تم تنفيذه طبقاً لنوع العملية وفصول النشاط الإقتصادى .	٤
١٦	قيمة ما تم تنفيذه طبقاً لنوع العملية والموقع الجغرافى لها.	٥
١٨	قيمة ما تم تنفيذه طبقاً لنوع العملية والأنشطة الإقتصادية للجهة المتعاقد معها فى جميع القطاعات .	٦
٢٠	قيمة ما تم تنفيذه طبقاً لنوع العملية والأنشطة الإقتصادية للجهة المتعاقد معها فى القطاع العام .	٧
٢٢	قيمة ما تم تنفيذه طبقاً لنوع العملية والأنشطة الإقتصادية للجهة المتعاقد معها فى القطاع الخاص .	٨
٢٤	قيمة ما تم تنفيذه طبقاً لنوع العملية والأنشطة الإقتصادية للجهة المتعاقد معها فى القطاع الحكومى .	٩
	الباب الثانى	
	<u>مستلزمات سلعية وخدمية عام ٢٠١٤/٢٠١٥</u>	
٢٧	كمية وقيمة الخامات الرئيسية المستخدمة طبقاً للنوع وفصول النشاط الإقتصادى.	١٠
٢٨	قيمة الخامات المساعدة المستخدمة طبقاً للنوع وفصول النشاط الإقتصادى.	١١
٢٩	كمية وقيمة الخامات الرئيسية المستخدمة طبقاً للنوع والموقع الجغرافى للعمليات.	١٢
٣٠	قيمة الخامات المساعدة المستخدمة طبقاً لنوع المادة و الموقع الجغرافى للعمليات.	١٣
٣١	كمية قيمة الخامات الرئيسية المستخدمة طبقاً لنوع المادة و العملية.	١٤
٣٢	قيمة الخامات المساعدة المستخدمة طبقاً لنوع المادة و العملية.	١٥
٣٣	قيمة المستلزمات السلعية المستخدمة طبقاً لفصول النشاط الإقتصادى.	١٦
٣٤	قيمة المستلزمات السلعية والمصروفات الخدمية والضرائب طبقاً لفصول النشاط الإقتصادى .	١٧

تابع الفهرس

رقم الصفحة	البيان	رقم الجدول
	الباب الثالث	
	<u>القيمة المضافة عام ٢٠١٥/٢٠١٤</u>	
٣٦	قيمة ماتم تنفيذه والإيرادات الأخرى طبقاً لفصول النشاط الإقتصادي .	١٨
٣٧	قيمة ماتم تنفيذه والإيرادات الأخرى ومستلزمات الإنتاج والقيمة المضافة الإجمالية والصافية طبقاً لفصول النشاط الإقتصادي .	١٩
	الباب الرابع	
	<u>حركة الاصول عام ٢٠١٥/٢٠١٤</u>	
٣٩	التكوينات الرأسمالية طبقاً لفصول النشاط الإقتصادي.	٢٠
٤٠	عدد الآلات والمعدات ووسائل النقل المملوكة للشركات طبقاً لنوعها وفصول النشاط الإقتصادي .	٢١
٤١	قيمة المخزون طبقاً لفصول النشاط الإقتصادي	٢٢
٤٢	المصروفات الخدمية والمصروفات الأخرى طبقاً لفصول النشاط الإقتصادي.	٢٣
٤٣	حركة الأصول الثابتة طبقاً لفصول النشاط الإقتصادي .	٢٤
٤٤	المشروعات تحت التنفيذ خلال العام طبقاً لفصول النشاط الإقتصادي	٢٥
	الباب الخامس	
	<u>العمالة والأجور عام ٢٠١٥/٢٠١٤</u>	
٤٦	عدد الشركات وعدد العاملين طبقاً للمهنة والنوع ودرجة الاستقرار وفصول النشاط الإقتصادي .	٢٦
٤٨	الاجور النقدية لفئات العاملين والتأمينات الاجتماعية والمزايا العينية طبقاً لفصول النشاط الإقتصادي	٢٧
	الباب السادس	
	<u>بيانات خاصة بالبيئة عام ٢٠١٥/٢٠١٤</u>	
٥٠	عدد الشركات الموزعة طبقاً لوجود نفايات ومخلفات بها ونوعها وطرق التصرف فيها وتوفيق اوضاعها مع متطلبات وزارة البيئة طبقاً لفصول النشاط الإقتصادي.	٢٨

## منهجية الإحصائية

ينفرد نشاط التشييد والبناء عن غيره من الأنشطة الأخرى بخصائص مميزة ترتبط بحجم الإنتاج وتنوع العمالة وتعدد المقاولات الجزئية ( أعمال الباطن ) ولقد تطور الإنتاج تطوراً سريعاً يستوجب دراسته لتوفير البيانات الإحصائية اللازمة.

### أولاً: أهداف الإحصائية :

تهدف هذه الإحصائية إلى توفير البيانات التالية :

- ١- قيمة ما تم تنفيذه من عمليات .
- ٢- قيمة مستلزمات الإنتاج المستخدمة .
- ٣- القيمة المضافة الإجمالية والصادفة .
- ٤- حساب التكوينات الرأسمالية .
- ٥- حساب حركة الأصول الثابتة .
- ٦- توزيع المنفذ طبقاً للنشاط وقطاع الجهة المتعاقد معها .
- ٧- عدد الشركات العاملة في نشاط التشييد والبناء وعدد العاملين بها .
- ٨- قيمة الأجر النقدي والتأمينات الاجتماعية والمزايا العينية .

### ثانياً: المجتمع والشمول :

تشمل هذه الإحصائية بيانات عن جميع شركات القطاع العام / الأعمال العام العاملة في نشاط التشييد والبناء بصفة أساسية بما في ذلك الشركات العاملة في نشاط إستصلاح الأراضي ولا تشمل هذه الإحصائية:

- ١- وحدات القطاع العام الأخرى التي تمارس نشاطا للتشييد والبناء الذاتي .
- ٢- الوحدات الحكومية التي تمارس نشاطا للتشييد والبناء الذاتي .

### ثالثاً: وحدة العد :

هي كل عملية تشييد أو بناء في جمهورية مصر العربية قامت بتنفيذها الشركات خلال سنة الإحصاء مع استبعاد الإنشاءات ذات الطبيعة الأمنية الخاصة .

### رابعاً: فترة جمع البيان :

جمعت البيانات عن سنة مالية تبدأ من أول يوليو ٢٠١٤ وتنتهي في آخر يونيو ٢٠١٥ .

## خامساً: الاستمارة المستخدمة :

تحتوى الاستمارة على عدة جداول يستوفى بعضها على مستوى الشركة والبعض الآخر على مستوى العملية وفقاً للآتى :

### ١- بيانات على مستوى الشركة :

- أ- العمالة طبقاً للمهنة ودرجة الإستقرار والنوع .
- ب- الأجر والمزايا النقدية والعينية والتأمينات الاجتماعية .
- ج- المقاولات الجزئية التي أسندت لمقاولي الباطن .
- د- إيرادات الشركة.
- هـ- المستلزمات السلعية طبقاً للنوع والمخزون.
- و- المستلزمات الخدمية وأوجه الإستخدام الأخرى طبقاً للنوع .
- ز- عدد الآلات والمعدات ووسائل النقل المملوكة للشركة .
- ح- حركة الأصول الثابتة المملوكة للشركة .

### ٢- بيانات على مستوى العملية :

- أ - أسم العملية وموقع وتاريخ البدء وقيمة التعاقد وقيمة ما تم تنفيذه خلال السنوات السابقة وخلال السنة وحتى نهاية السنة وأسم الجهة المتعاقد معها.
- ب- المستلزمات السلعية والخدمية المستخدمة فى العمليات .

## سادساً: التصنيف والأدلة المستخدمة :

- ١- دليل تصنيف النشاط الإقتصادى ISIC ver. 4 إصدار عام ٢٠٠٧ .
- ٢- دليل الوحدات الإدارية بجمهورية مصر العربية مرجع رقم ٢٠٠٦/٩٠١ .

## سابعاً: نسبة الاستجابة :

بلغ حجم إطار الإحصائية عدد (٢٥) شركة وقد وردت بالكامل بنسبة استجابة ١٠٠٪ ومنها عدد ٤ شركات لم تقم بأعمال التشييد خلال العام.

## ثامناً: التعاريف والمفاهيم المستخدمة :

### ١- قيمة التعاقد:

هي القيمة المتعاقد عليها عند بدء التنفيذ بعد إدخال أى تعديل على العقد اثناء التشغيل .

### ٢- نوع التعاقد :

- أ- تعاقد أصلي: هو التعاقد الذي يتم بين الشركة وصاحب العملية مباشرة.  
ب- تعاقد من الباطن: هو التعاقد الذي لا يتم بين الشركة وصاحب العملية مباشرة بل يتم بين الشركة وشركة مقاولات أخرى متعاقدة مع صاحب العملية .

### ٣- نوع المشيد أو الهدف من العملية :

قد يكون الهدف من العملية أحد الحالات الآتية:

- مبنى سكنى - مبنى صناعي - مبنى زراعي - مبنى صحي - مبنى تعليمي - مبنى إداري - مبنى آخر -  
طريق - كوبرى - نفق - محطة مياه - محطة كهرباء - محطة مجارى - شبكة مياه - شبكة كهرباء - شبكة مجارى -  
حفر آبار مياه واستصلاح أراضى - حفر آبار بتروكول - إنشاءات صرف وري - إنشاءات أخرى.

### ٤- قيمة ما تم تنفيذه خلال السنة :

يقصد بها قيمة الأعمال التي تم تنفيذها خلال السنة سواء كانت بواسطة الشركة أو بواسطة مقاولي الباطن وتشمل :

أ- قيمة كل العمل :

بالنسبة للعمليات التي بدأت وإنتهت منها الشركة خلال السنة .

ب- قيمة الجزء من العمل :

بالنسبة لذلك الجزء من العمل الذى أنجز فقط خلال السنة للعمليات الآتية :

- (١) العمليات التي بدأ العمل فيها من فترة سابقة لسنة الإحصاء وإنتهت خلالها .  
(٢) العمليات التي بدأ العمل فيها خلال سنة الإحصاء ومازال مستمراً بعد تلك السنة.



## ٥- مستلزمات سلعية وخدمية :

### أ- مستلزمات سلعية :

تتمثل في السلع المستخدمة في العمليات مثل :

- (١) الخامات : كالحديد و الأسمنت و الطوب و الرمل والزلط والمواسير و الأخشاب والحوائط والخرسانة الجاهزة والبلاط والأدوات الصحية و الأدوات المعدنية والأدوات الكهربائية .
- (٢) الوقود والزيوت والشحومات : كالفحم والمواد البترولية والغاز وكهرباء التشغيل .
- (٣) قطع الغيار والمهمات .
- (٤) المخلفات .
- (٥) الأدوات الكتابية .
- (٦) المياه والإنارة.

### ب- مستلزمات خدمية :

تتمثل في الخدمات التالية :

- (١) مصروفات تشغيل لدى الغير ومقاوى الباطن .
- (٢) . مصروفات صيانة .
- (٣) مصروفات اتصالات .
- (٤) مصروفات خدمية اخرى .

## ٦- القيمة المضافة:

أ- القيمة المضافة الإجمالية:

القيمة المضافة الإجمالية = (قيمة ما تم تنفيذه من عمليات خلال السنة + الإيرادات الأخرى )

- ( مستلزمات الإنتاج السلعية والخدمية والضرائب ) .

حيث أن قيمة ما تم تنفيذه من عمليات خلال السنة (التعاقد الأصلي + التعاقد من الباطن ) .

ب- القيمة المضافة الصافية:

القيمة المضافة الصافية = القيمة المضافة الإجمالية - إهلاك العام .

## ٧- التكوينات الرأسمالية :

### أ- التكوينات الرأسمالية الإجمالية :

التكوين الرأسمالى الاجمالى = التكوين الراسمالى الثابت ± صافى التغير فى المخزون .

### ب- التكوينات الرأسمالية الصافية :

التكوين الرأسمالى الصافى = التكوين الرأسمالى الاجمالى - إهلاك العام .

تاسعاً: الرموز المستخدمة :

( - ) البيان يساوى صفر.

( ) القيمة سالبة .

عاشراً: طرق اتاحة البيانات :

ورقى - الموقع الالكترونى - CD

ملحوظة:

يلاحظ وجود فروق طفيفة في بعض أرقام القيم المتناظرة لدى مطابقة بعض الجداول نتيجة التقريب الآلي للأرقام .

## المؤشرات العامة

- مقارنة بيانات النشرة السنوية لإحصاء التشييد والبناء لشركات القطاع العام /الاعمال العام عام ٢٠١٤/٢٠١٥ بمثلتها

عام ٢٠١٣/٢٠١٤ لوظ الآتى:

١- بلغ عدد الشركات ٢١ شركة عام ٢٠١٤/٢٠١٥ مقابل ٢٣ شركة عام ٢٠١٣/٢٠١٤ بنسبة إنخفاض قدرها ٨,٧ % .

٢- بلغت قيمة ما تم تنفيذه من عمليات ٢٠,٦ مليار جنيه عام ٢٠١٤/٢٠١٥ مقابل ١٥,٧ مليار جنيه عام ٢٠١٣/٢٠١٤ بنسبة زيادة قدرها ٣١,٣ % .

٣- بلغت قيمة مستلزمات سلعية وخدمية ١٦,٠ مليار جنيه عام ٢٠١٤/٢٠١٥ مقابل ١٢,٤ مليار جنيه عام ٢٠١٣/٢٠١٤ بنسبة زيادة قدرها ٢٨,١ % .

٤- بلغت قيمة الإيرادات الأخرى ٦٧٤,٥ مليون جنيه عام ٢٠١٤/٢٠١٥ مقابل ٦١٧,٠ مليون جنيه عام ٢٠١٣/٢٠١٤ بنسبة زيادة قدرها ٩,٣ % .

٥- بلغت القيمة المضافة الإجمالية ٤,٦ مليار جنيه عام ٢٠١٤/٢٠١٥ مقابل ٣,٢ مليار جنيه عام ٢٠١٣/٢٠١٤ بنسبة زيادة قدرها ٤٢,٩ % .

٦- بلغ عدد الآلات والمعدات ٣١٢١٧ معدة عام ٢٠١٤/٢٠١٥ مقابل ٢٦٦٧٥ معدة عام ٢٠١٣/٢٠١٤ بنسبة زيادة قدرها ١٧,٠ % .

٧- بلغت القيمة الصافية للأصول آخر العام ٤,٢ مليار جنيه عام ٢٠١٤/٢٠١٥ مقابل ٣,١ مليار جنيه عام ٢٠١٣/٢٠١٤ بنسبة زيادة قدرها ٣١,٩ % .

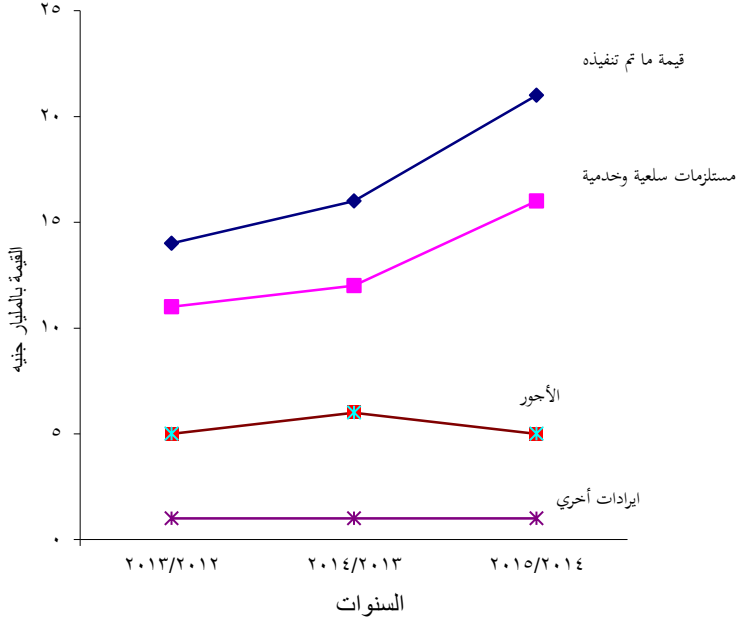
٨- بلغت قيمة التكوين الاستثمارى للمشروعات تحت التنفيذ ٤٦٣,٢ مليون جنيه عام ٢٠١٤/٢٠١٥ مقابل ٣٤٧,٠ مليون جنيه عام ٢٠١٣/٢٠١٤ بنسبة زيادة قدرها ٣٣,٥ % .

٩- بلغ عدد العاملين ١١٠٠٥٩ عاملاً عام ٢٠١٤/٢٠١٥ مقابل ١٠٩٦٣٩ عاملاً عام ٢٠١٣/٢٠١٤ بنسبة زيادة قدرها ٠,٤ % .

١٠- بلغت قيمة الأجر النقدي و التأمينات الإجتماعية و المزايا العينية ٥,٢ مليار جنيه عام ٢٠١٤/٢٠١٥ مقابل ٥,٦ مليار جنيه عام ٢٠١٣/٢٠١٤ بنسبة إنخفاض قدرها ٧,٢ % .

## تطور بعض بيانات التشييد والبناء قطاع عام / أعمال عام خلال الفترة (٢٠١٣/٢٠١٢ - ٢٠١٥/٢٠١٤)

تطور بعض بيانات التشييد والبناء قطاع عام / أعمال عام  
خلال الفترة (٢٠١٣/٢٠١٢ - ٢٠١٥/٢٠١٤)



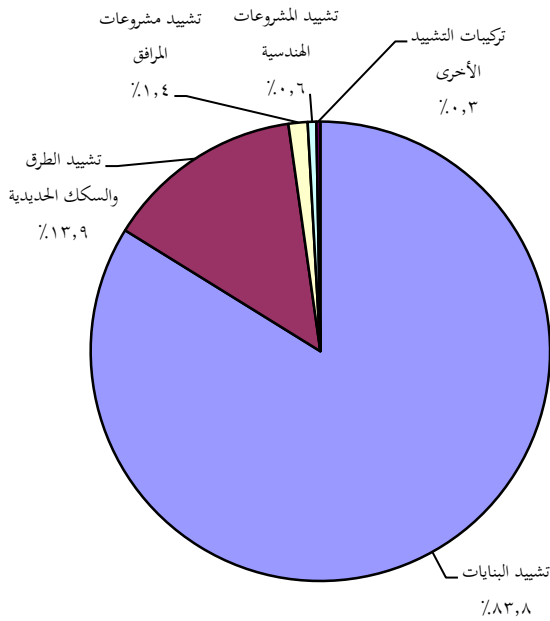
(القيمة بالمليون جنيه)

السنوات	البيان		
	٢٠١٣/٢٠١٢	٢٠١٤/٢٠١٣	٢٠١٥/٢٠١٤
قيمة ما تم تنفيذه	١٤٠١٧	١٥٦٧٦	٢٠٥٨٠
إيرادات أخرى	٧٠٤	٦١٧	٦٧٤
مستلزمات سلعية وخدمية	١٠٦٩٠	١٢٤٤٩	١٥٩٥١
الأجور (١)	٤٨٠٤	٥٥٥١	٥١٥١

(١) الأجور: تشمل الأجور النقدية والتأمينات الإجتماعية والمزايا العينية

## قيمة ما تم تنفيذه من عمليات موزعة طبقا لفصول النشاط الأقتصادي لعام ٢٠١٥/٢٠١٤

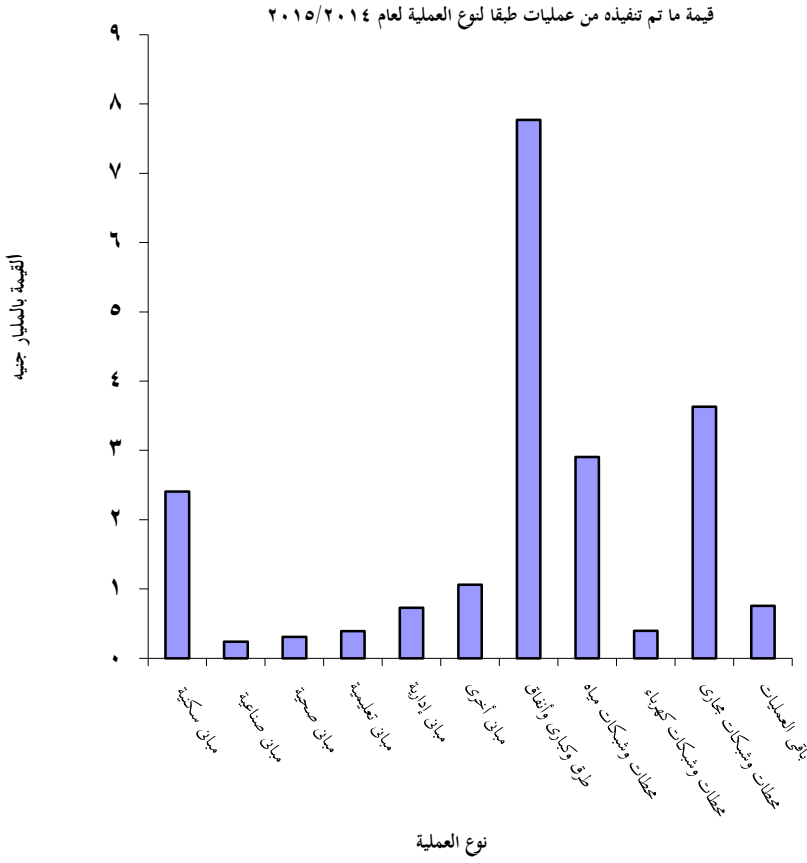
التوزيع النسبي لقيمة ما تم تنفيذه من عمليات موزعة  
طبقا لفصول النشاط الإقتصادي لعام ٢٠١٤ / ٢٠١٥



(القيمة بالمليون جنيه)

فصول النشاط الإقتصادي	قيمة ما تم تنفيذه	%
تشبيد البنائات	١٧٢٥٢	٨٣,٨
تشبيد الطرق والسكك الحديدية	٢٨٦٩	١٣,٩
تشبيد مشروعات المرافق	٢٧٧	١,٤
تشبيد المشروعات الهندسية	١٢٤	٠,٦
تركيبات التشبيد الأخرى	٥٨	٠,٣
الإجمالي	٢٠٥٨٠	١٠٠

## قيمة ما تم تنفيذه من عمليات طبقاً لنوع العملية لعام ٢٠١٥/٢٠١٤

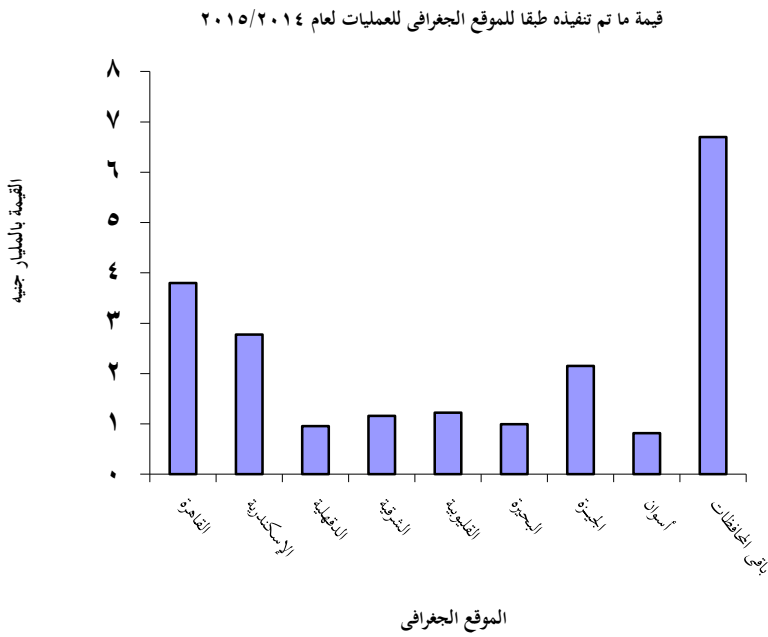


(القيمة بالمليون جنيه)

نوع العملية	قيمة ما تم تنفيذه
مبانى سكنية	٢٤٠٥
مبانى صناعية	٢٣٦
مبانى صحية	٣٠٦
مبانى تعليمية	٣٨٩
مبانى إدارية	٧٢٩
مبانى أخرى *	١٠٥٩
طرق وكبارى وأنفاق	٧٧٧٢
محطات وشبكات مياه	٢٩٠٣
محطات وشبكات كهرباء	٣٩٤
محطات وشبكات مجارى	٣٦٣٠
باقى العمليات	٧٥٧
إجمالى	٢٠٥٨٠

\* مثل المخازن والجراجات والمساجد والفنادق..... الخ

## قيمة ما تم تنفيذه طبقاً للموقع الجغرافى للعمليات لعام ٢٠١٥/٢٠١٤



(القيمة بالمليون جنيه)

الموقع الجغرافى	قيمة ما تم تنفيذه
القاهرة	٣٨٠١
الإسكندرية	٢٧٧٣
الدقهلية	٩٥٧
الشرقية	١١٦٢
القليوبية	١٢٢٤
البحيرة	٩٩٧
الجيزة	٢١٥٣
أسوان	٨١٤
باقى المحافظات	٦٦٩٩
إجمالى	٢٠٥٨٠

## جداول النشرية

## الباب الأول

ما تم تنفيذه عام ٢٠١٤/٢٠١٥

جدول رقم (1) : عدد العمليات وقيمة ما تم تنفيذه طبقا لفصول النشاط الإقتصادي لعام 2015/2014

القيمة بالألف جنيه

%	%	الإجمالي العام	قيمة ما تم تنفيذه خلال العام (1)			عدد العمليات	فصول النشاط الإقتصادي
			بواسطة الباطن		بواسطة الشركة		
			مصنعية	شامل			
30.4	69.6	20580315	2166486	4095086	14318743	2282	الإجمالي العام
32.8	67.2	17251801	2109785	3554344	11587672	1877	تشديد البناءات
16.0	84.0	2868940	23864	434007	2411069	220	تشديد الطرق والسكك الحديدية
21.7	78.3	277011	32837	27272	216902	138	تشديد مشروعات المرافق
62.0	38.0	124495	-	77135	47360	27	تشديد المشروعات الهندسية الأخرى
4.0	96.0	58068	-	2328	55740	20	تركيبات التشديد الأخرى

(1) تم تبويب قيمة ما تم تنفيذه طبقا لطريقة التنفيذ إما بواسطة الشركة أو بواسطة مقاولين آخرين



جدول رقم (2) : عدد العمليات وقيمة ما تم تنفيذه طبقا للموقع الجغرافى للعملية لعام 2015/2014

القيمة بالألف جنيه

%	%	الإجمالى العام	قيمة ما تم تنفيذه			عدد العمليات	الموقع الجغرافى للعملية
			بواسطة الباطن		بواسطة الشركة		
			مصنعية	شامل			
30.4	69.6	20580315	2166486	4095086	14318743	2282	الإجمالى العام
30.9	69.1	3801219	365851	807889	2627479	428	القاهرة
24.1	75.9	2772960	202154	465468	2105338	128	الأسكندرية
30.6	69.4	116273	8190	27346	80737	29	بورسعيد
26.0	74.0	447360	34382	81847	331131	64	السويس
36.9	63.1	135128	14640	35233	85255	36	دمياط
31.5	68.5	956648	80360	221437	654851	105	الدقهلية
30.7	69.3	1161669	130173	226232	805264	133	الشرقية
29.9	70.1	1224277	182180	183352	858745	123	القليوبية
36.2	63.8	488700	46704	130445	311551	43	كفر الشيخ
44.0	56.0	545167	122626	117366	305175	93	الغربية
45.1	54.9	540242	40920	202830	296492	105	المنوفية
30.6	69.4	996502	73670	231085	691747	92	البحيرة
28.9	71.1	687543	51704	147104	488735	91	الأسماعيلية
26.3	73.7	2153266	277809	288677	1586780	194	الجيزة
16.8	83.2	122618	4051	16601	101966	25	بنى سويف
39.5	60.5	179735	22372	48637	108726	41	الفيوم
31.4	68.6	279863	33700	54154	192009	40	المنيا
39.6	60.4	493447	32587	162870	297990	75	أسيوط
38.6	61.4	548229	141037	70343	336849	71	سوهاج
28.6	71.4	317774	52021	38760	226993	59	قنا
22.8	77.2	813992	101660	84201	628131	80	أسوان
42.9	57.1	305043	67647	63171	174225	35	الأقصر
38.3	61.7	464068	9781	168081	286206	87	البحر الأحمر
23.8	76.2	162125	2072	36576	123477	23	الوادى الجديد
25.0	75.0	187684	7833	39117	140734	21	مطروح
31.4	68.6	256770	52871	27877	176022	23	شمال سيناء
29.8	70.2	422013	7491	118387	296135	38	جنوب سيناء

جدول رقم (3) : عدد العمليات وقيمة ما تم تنفيذه طبقا لنوع العملية لعام 2015/2014

القيمة بالألف جنيهه	%	قيمة ما تم تنفيذه	قيمة ما تم تنفيذه			عدد العمليات	نوع العملية	
			الإجمالي العام	بواسطة الباطن				بواسطة الشركة
				مصنعية	شامل			
30.4	69.6	20580315	2166486	4095086	14318743	2282	الإجمالي العام	
50.6	49.4	2405218	258558	958507	1188153	183	مبانى سكنية	
20.5	79.5	236471	10346	38123	188002	25	مبانى صناعية	
-	-	-	-	-	-	-	مبانى زراعية (1)	
32.3	67.7	305981	13401	85278	207302	46	مبانى صحية	
33.0	67.0	388526	42875	85464	260187	88	مبانى تعليمية	
31.7	68.3	728960	45663	185276	498021	114	مبانى ادارية (2)	
30.0	70.0	1058842	65345	252068	741429	151	مبانى اخرى (3)	
17.8	82.2	7771544	540905	845726	6384913	501	طرق وكبارى وانفاق	
39.8	60.2	1378925	342962	205565	830398	187	محطات مياة	
14.3	85.7	112228	4690	11403	96135	14	محطات كهرباء	
38.9	61.1	1528252	242143	352598	933511	229	محطات مجارى	
28.1	71.9	1523937	158047	269607	1096283	165	شبكات مياة	
21.6	78.4	281565	24606	36345	220614	106	شبكات كهرباء ومحولات	
41.9	58.1	2101999	337087	542717	1222195	328	شبكات مجارى	
34.8	65.2	113294	21305	18072	73917	17	حفر آبار مياة واستصلاح اراضى	
44.3	55.7	319765	19434	122322	178009	79	انشاءات صرف ورى	
38.5	61.5	324808	39119	86015	199674	49	انشاءات اخرى (4)	

(1) مثل الحضائر والمناحل والأبراج والشون الزراعية والمبانى المخصصة للتجارب الزراعية....الخ

(2) مثل المبانى المخصصة للوزارات والمؤسسات والهيئات ومكاتب الإدارة للجهات المختلفة....الخ

(3) مثل المخازن و الجراجات والمساجد والفنادق....الخ

(4) مثل الأحواض والصهاريج ومستودعات البترول وتراكيب الصناعة....الخ

جدول رقم 4: قيمة ما تم تنفيذه طبقا لنوع العملية وفصول النشاط الإقتصادي لعام 2014/2015

القيمة بالألف جنيه

محطات مياه	طرق وكبارى وانفاق	مباني أخرى	مباني إدارية	مباني تعليمية	مباني صحية	مباني زراعية	مباني صناعية	مباني سكنية	نوع العملية فصول النشاط الإقتصادي
1378925	7771544	1058842	728960	388526	305981	-	236471	2405218	الإجمالي العام
1377685	4933210	1028466	724075	388526	305981	-	236471	2396339	تشديد البنايات
-	2767514	25469	-	-	-	-	-	-	تشديد الطرق والسكك الحديدية
-	-	-	-	-	-	-	-	-	تشديد مشروعات المرافق
-	26637	1141	4885	-	-	-	-	-	تشديد المشروعات الهندسية الأخرى
1240	44183	3766	-	-	-	-	-	8879	تركيبات التشديد الأخرى

تابع جدول رقم 4: قيمة ما تم تنفيذه طبقا لنوع العملية وفصول النشاط الإقتصادي لعام 2015/2014

القيمة بالألف جنيه

الإجمالي العام	إنشاءات أخرى	إنشاءات صرف وري	حفر آبارمياه وإستصلاح أراضي	شركات مجارى	شركات كهرباء ومحولات	شركات مياه	محطات مجارى	محطات كهرباء	نوع العملية
									فصول النشاط الإقتصادي
20580315	324808	319765	113294	2101999	281565	1523937	1528252	112228	الإجمالي العام
17251801	277992	211977	91157	2101999	101246	1447040	1528252	101385	تشيدد البنائيات
2868940	3356	-	-	-	-	72601	-	-	تشيدد الطرق والسكك الحديدية
277011	366	63346	22137	-	180319	-	-	10843	تشيدد مشروعات المرافق
124495	43094	44442	-	-	-	4296	-	-	تشيدد المشروعات الهندسية الأخرى
58068	-	-	-	-	-	-	-	-	تركيبات التشيدد الأخرى

جدول رقم 5: قيمة ما تم تنفيذه طبقا لنوع العملية والموقع الجغرافي لعام 2015/2014

القيمة بالآلاف جنيه

محطات مياه	طرق وكبارى وانفاق	مبانى أخرى	مبانى إدارية	مبانى تعليمية	مبانى صحية	مبانى زراعية	مبانى صناعية	مبانى سكنية	نوع العملية	
									الموقع الجغرافي للعملية	
<b>1378925</b>	<b>7771544</b>	<b>1058842</b>	<b>728960</b>	<b>388526</b>	<b>305981</b>	-	<b>236471</b>	<b>2405218</b>	<b>الإجمالي العام</b>	
150264	795074	529255	575244	30901	119489	-	14018	789777	القاهرة	
25795	1879122	96518	9882	17713	558	-	8430	339621	الأسكندرية	
217	65000	592	6348	1196	-	-	-	-	بورسعيد	
7680	105128	13384	8659	49594	-	-	19548	51023	السويس	
11215	17181	14719	386	1488	-	-	-	9705	دمياط	
150303	309436	73559	36897	30724	21705	-	-	112208	الدقهلية	
189406	201145	54397	3161	113	-	-	4786	357	الشرقية	
34558	392772	30521	15065	4868	-	-	182729	36551	القليوبية	
51891	106705	1423	10394	48287	4955	-	-	-	كفر الشيخ	
27386	168270	12506	1151	-	576	-	3	1529	الغربية	
94931	28586	16091	21223	42754	40448	-	-	46836	المنوفية	
31180	474207	30015	93	16246	8485	-	-	103084	البحيرة	
14548	277891	488	337	22932	1201	-	81	107596	الأسماعيلية	
182023	924815	69628	24944	6580	27338	-	-	365416	الجيزة	
71	94720	-	-	-	-	-	-	3245	بنى سويف	
4946	99338	-	-	6960	778	-	-	27861	الفيوم	
28380	170520	779	-	3144	4126	-	-	8550	المنيا	
44521	91154	2	753	34753	27911	-	10	119647	أسيوط	
107904	294982	-	-	3363	783	-	-	35755	سوهاج	
28069	104606	101	3279	5314	-	-	6555	10860	قنا	
54999	377730	3189	5222	11374	-	-	-	148255	أسوان	
49977	55241	-	-	34172	13343	-	311	41046	الأقصر	
83244	108569	59541	1769	62	34285	-	-	23837	البحر الأحمر	
-	104037	4329	-	15988	-	-	-	5016	الوادى الجديد	
-	125049	-	-	-	-	-	-	-	مطروح	
-	99922	34802	4153	-	-	-	-	-	شمال سيناء	
5417	300344	13003	-	-	-	-	-	17443	جنوب سيناء	

تابع جدول رقم 5: قيمة ما تم تنفيذه طبقا لنوع العملية والموقع الجغرافى لعام 2014/2015

القيمة بالألف جنيه

الإجمالي العام	إنشاءات أخرى	إنشاءات صرف ورى	حفر آبار مياه وإستصلاح أراضي	شبكات مجارى	شبكات كهرباء ومحولات	شبكات مياه	محطات مجارى	محطات كهرباء	نوع العملية
									الموقع الجغرافى للعملية
<b>20580315</b>	<b>324808</b>	<b>319765</b>	<b>113294</b>	<b>2101999</b>	<b>281565</b>	<b>1523937</b>	<b>1528252</b>	<b>112228</b>	الإجمالي العام
3801219	136857	84978	32061	136980	27866	217823	158693	1939	القاهرة
2772960	3945	62519	6391	184772	13547	31730	88759	3658	الأسكندرية
116273	10945	-	-	471	156	21370	9978	-	بورسعيد
447360	41846	13800	-	38405	1099	1181	300	95713	السويس
135128	-	463	-	28713	14086	-	37172	-	دمياط
956648	-	4421	-	37901	519	41742	137233	-	الدقهلية
1161669	366	2966	4512	339295	81801	184750	94614	-	الشرقية
1224277	1396	5737	-	262030	8018	21470	228562	-	القليوبية
488700	-	35424	2355	189623	13	23635	13995	-	كفر الشيخ
545167	-	4545	-	156201	-	64191	108809	-	الغربية
540242	-	2520	-	101317	455	17793	127288	-	المنوفية
996502	-	15879	-	145851	9132	63936	98394	-	البحيرة
687543	62867	9898	18	30854	8417	140993	9422	-	الأسماعيلية
2153266	21551	15107	-	152693	22585	150227	190359	-	الجيزة
122618	-	764	-	15534	866	2223	5195	-	بنى سويف
179735	-	228	-	18683	5779	12346	2816	-	الفيوم
279863	434	8600	948	14789	35392	1193	190	2818	المنيا
493447	1489	-	-	16605	11396	81106	56693	7407	أسيوط
548229	-	5185	-	51146	4422	34161	10528	-	سوهاج
317774	-	5058	-	23432	3806	55414	71280	-	قنا
813992	-	14775	14999	16014	8319	130472	28644	-	أسوان
305043	-	-	-	44675	1395	28219	35971	693	الأقصر
464068	24924	-	341	37921	1012	88563	-	-	البحر الأحمر
162125	6063	1460	-	-	11118	826	13288	-	الوادى الجديد
187684	6728	387	10342	31902	6793	6483	-	-	مطروح
256770	-	829	41327	19536	591	55610	-	-	شمال سيناء
422013	5397	24222	-	6656	2982	46480	69	-	جنوب سيناء

جدول رقم 6: قيمة ما تم تنفيذه طبقا لنوع العملية والأنشطة الاقتصادية للجهة المتعاقد معها في جميع القطاعات لعام 2015/2014

القيمة بالألف جنيه

محطات مياه	طرق وكبارى وانفاق	مباني أخرى	مباني إدارية	مباني تعليمية	مباني صحية	مباني زراعية	مباني صناعية	مباني سكنية	نوع العملية	
									أقسام النشاط الإقتصادى	
1378925	7771544	1058842	728960	388526	305981	-	236471	2405218	الإجمالى العام	
-	-	382	-	-	1001	-	-	1548	الزراعة وإستغلال الغابات وقطع الأشجار وصيد الأسماك	
-	11244	-	-	-	-	-	-	-	التعدين وإستغلال المحاجر	
19	9866	-	36762	-	-	-	109319	6090	الصناعات التحويلية	
-	-	-	-	-	-	-	-	217	إمدادات الكهرباء والغاز والبخار وإمدادات تكييف الهواء	
956197	70420	31430	4442	-	-	-	-	9655	أنشطة الإمداد المائى وشبكات الصرف الصحى وإدارة ومعالجة النفايات	
7022	1477384	243495	75855	19270	-	-	117518	481703	التشييد والبناء	
-	-	-	-	-	-	-	-	-	تجارة الجملة والتجزئة والإصلاح للمركبات ذات المحركات والدراجات البخارية	
7667	2928577	71660	13378	-	-	-	-	2130	النقل والتخزين	
517	-	435	-	-	-	-	-	-	أنشطة خدمات الغذاء والإقامة	
-	-	-	-	-	-	-	-	-	أنشطة المعلومات والاتصالات	
-	-	47403	35644	-	-	-	-	-	أنشطة الوساطة المالية	
-	-	-	-	-	-	-	-	23874	أنشطة العقارات والتأجير	
-	-	-	15019	-	-	-	-	-	الأنشطة العلمية والتقنية المتخصصة	
-	-	-	-	-	-	-	-	-	الأنشطة الإدارية وخدمات الدعم	
407503	3262667	606186	518448	46027	109384	-	9634	1768240	أنشطة الإدارة العامة والدفاع والضمان الإجتماعى الاجبارى	
-	-	14815	17126	323120	156824	-	-	-	التعليم	
-	-	-	11941	-	22988	-	-	-	الصحة وأنشطة العمل الإجتماعى	
-	-	14954	345	109	-	-	-	-	الفنون والإبداع والتسلية	
-	11386	28082	-	-	15784	-	-	111761	أنشطة الخدمات الأخرى	

تابع جدول رقم 6: قيمة ما تم تنفيذه طبقا لنوع العملية والأنشطة الاقتصادية للجهة المتعاقد معها فى جميع القطاعات لعام 2015/2014

القيمة بالألف جنيه

الإجمالى العام	إنشاءات أخرى	إنشاءات صرف وري	حفر آبار مياه واستصلاح أراضي	شبكات مجارى	شبكات كهرباء ومحولات	شبكات مياه	محطات مجارى	محطات كهرباء	نوع العملية	
									أقسام النشاط الإقتصادى	
<b>20580315</b>	<b>324808</b>	<b>319765</b>	<b>113294</b>	<b>2101999</b>	<b>281565</b>	<b>1523937</b>	<b>1528252</b>	<b>112228</b>	<b>الإجمالى العام</b>	
149560	15705	99719	26289	265	4651	-	-	-	الزراعة واستغلال الغابات وقطع الأشجار وصيد الأسماك	
22807	3049	8514	-	-	-	-	-	-	التعدين واستغلال المحاجر	
254303	1554	642	3095	11187	134	45838	28795	1002	الصناعات التحويلية	
128825	-	2702	-	-	113725	-	-	12181	إمدادات الكهرباء والغاز والبخار وإمدادات تكييف الهواء	
4757198	14890	64982	2373	1638051	5718	814070	1144970	-	أنشطة الإمداد المائى وشبكات الصرف الصحى وإدارة ومعالجة النفايات	
2941740	16356	49662	26263	57228	75328	167289	32271	95096	التشييد والبناء	
-	-	-	-	-	-	-	-	-	تجارة الجملة والتجزئة والإصلاح للمركبات ذات المحركات والدراجات البخارية	
3243521	199307	9481	-	-	-	9337	1984	-	النقل والتخزين	
952	-	-	-	-	-	-	-	-	أنشطة خدمات الغذاء والإقامة	
5112	5112	-	-	-	-	-	-	-	أنشطة المعلومات والاتصالات	
83047	-	-	-	-	-	-	-	-	أنشطة الوساطة المالية	
23891	-	-	-	-	17	-	-	-	أنشطة العقارات والتأجير	
15019	-	-	-	-	-	-	-	-	الأنشطة العلمية والتقنية المتخصصة	
-	-	-	-	-	-	-	-	-	الأنشطة الإدارية وخدمات الدعم	
8212532	65332	84063	55274	395268	81428	478939	320190	3949	أنشطة الإدارة العامة والدفاع والضمان الإجتماعى الاجبارى	
520760	-	-	-	-	564	8269	42	-	التعليم	
34929	-	-	-	-	-	-	-	-	الصحة وأنشطة العمل الإجتماعى	
15603	-	-	-	-	-	195	-	-	الفنون والإبداع والتسلية	
170516	3503	-	-	-	-	-	-	-	أنشطة الخدمات الأخرى	



جدول رقم 7: قيمة ما تم تنفيذه طبقا لنوع العملية والأنشطة الاقتصادية للجهة المتعاقد معها في القطاع العام لعام 2014/2015

القيمة بالألف جنيه

محطات مياه	طرق وكبارى وانفاق	مباني أخرى	مباني إدارية	مباني تعليمية	مباني صحية	مباني زراعية	مباني صناعية	مباني سكنية	نوع العملية
									أقسام النشاط الإقتصادى
7013	288943	179065	134002	18005	-	-	218397	356389	الإجمالي العام
-	-	-	-	-	-	-	-	-	الزراعة وإستغلال الغابات وقطع الأشجار وصيد الأسماك
-	11244	-	-	-	-	-	-	-	التعدين وإستغلال المحاجر
19	183	-	27513	-	-	-	100889	-	الصناعات التحويلية
-	-	-	-	-	-	-	-	-	إمدادات الكهرباء والغاز والبخار وإمدادات تكييف الهواء
-	-	-	-	-	-	-	-	-	أنشطة الإمداد المائى وشبكات الصرف الصحى وإدارة ومعالجة النفايات
6994	256808	89485	71666	18005	-	-	117508	343052	التشييد والبناء
-	-	-	-	-	-	-	-	-	تجارة الجملة والتجزئة والإصلاح للمركبات ذات المحركات والدراجات البخارية
-	20708	42177	381	-	-	-	-	-	النقل والتخزين
-	-	-	-	-	-	-	-	-	أنشطة خدمات الغذاء والإقامة
-	-	-	-	-	-	-	-	-	أنشطة المعلومات والإتصالات
-	-	47403	34442	-	-	-	-	-	أنشطة الوساطة المالية
-	-	-	-	-	-	-	-	13337	أنشطة العقارات والتأجير
-	-	-	-	-	-	-	-	-	الأنشطة العلمية والتقنية المتخصصة
-	-	-	-	-	-	-	-	-	الأنشطة الإدارية وخدمات الدعم
-	-	-	-	-	-	-	-	-	أنشطة الإدارة العامة والدفاع والضمان الإجتماعى الاجبارى
-	-	-	-	-	-	-	-	-	التعليم
-	-	-	-	-	-	-	-	-	الصحة وأنشطة العمل الإجتماعى
-	-	-	-	-	-	-	-	-	الفنون والإبداع والتسلية
-	-	-	-	-	-	-	-	-	أنشطة الخدمات الأخرى



تابع جدول رقم 7: قيمة ما تم تنفيذه طبقا لنوع العملية والأنشطة الاقتصادية للجهة المتعاقد معها فى القطاع العام لعام 2014/2015

القيمة بالألف جنيه

الإجمالي العام	إنشاءات أخرى	إنشاءات صرف وري	حفر آبار مياه واستصلاح أراضي	شبكات مجارى	شبكات كهرباء ومحولات	شبكات مياه	محطات مجارى	محطات كهرباء	نوع العملية	
									أقسام النشاط الإقتصادى	
<b>1830136</b>	<b>19666</b>	<b>19164</b>	<b>41262</b>	<b>33899</b>	<b>188911</b>	<b>172731</b>	<b>56283</b>	<b>96406</b>	<b>الإجمالي العام</b>	
14999	-	-	14999	-	-	-	-	-	الزراعة وإستغلال الغابات وقطع الأشجار وصيد الأسماك	
11244	-	-	-	-	-	-	-	-	التعدين وإستغلال المحاجر	
165084	-	642	-	6453	-	5301	24084	-	الصناعات التحويلية	
117578	-	2702	-	-	113566	-	-	1310	إمدادات الكهرباء والغاز والبخار وإمدادات تكييف الهواء	
-	-	-	-	-	-	-	-	-	أنشطة الإمداد المائى وشبكات الصرف الصحى وإدارة ومعالجة النفايات	
1359215	16310	15820	26263	27446	75328	167235	32199	95096	التشييد والبناء	
-	-	-	-	-	-	-	-	-	تجارة الجملة والتجزئة والإصلاح للمركبات ذات المحركات والدراجات البخارية	
63266	-	-	-	-	-	-	-	-	النقل والتخزين	
-	-	-	-	-	-	-	-	-	أنشطة خدمات الغذاء والإقامة	
3356	3356	-	-	-	-	-	-	-	أنشطة المعلومات والإتصالات	
81845	-	-	-	-	-	-	-	-	أنشطة الوساطة المالية	
13354	-	-	-	-	17	-	-	-	أنشطة العقارات والتأجير	
-	-	-	-	-	-	-	-	-	الأنشطة العلمية والتقنية المتخصصة	
-	-	-	-	-	-	-	-	-	الأنشطة الإدارية وخدمات الدعم	
-	-	-	-	-	-	-	-	-	أنشطة الإدارة العامة والدفاع والضمان الإجتماعى الاجبارى	
-	-	-	-	-	-	-	-	-	التعليم	
-	-	-	-	-	-	-	-	-	الصحة وأنشطة العمل الإجتماعى	
195	-	-	-	-	-	195	-	-	الفنون والإبداع والتسلية	
-	-	-	-	-	-	-	-	-	أنشطة الخدمات الأخرى	

جدول رقم 8: قيمة ما تم تنفيذه طبقا لنوع العملية والأنشطة الاقتصادية للجهة المتعاقد معها فى القطاع الخاص لعام 2014/2015

القيمة بالألف جنيه

محطات مياه	طرق وكبارى وانفاق	مبانى أخرى	مبانى إدارية	مبانى تعليمية	مبانى صحية	مبانى زراعية	مبانى صناعية	مبانى سكنية	نوع العملية	أقسام النشاط الإقتصادى
28	315021	173225	26172	526	35723	-	10	264768		الإجمالى العام
-	-	-	-	-	-	-	-	-		الزراعة وإستغلال الغابات وقطع الأشجار وصيد الأسماك
-	-	-	-	-	-	-	-	-		التعدين واستغلال المحاجر
-	4053	-	8840	-	-	-	-	6090		الصناعات التحويلية
-	-	-	-	-	-	-	-	-		إمدادات الكهرباء والغاز والبخار وإمدادات تكييف الهواء
-	-	-	-	-	-	-	-	-		أنشطة الإمداد المائى وشبكات الصرف الصحى وإدارة ومعالجة النفايات
28	235530	144922	4189	526	-	-	10	136380		التشييد والبناء
-	-	-	-	-	-	-	-	-		تجارة الجملة والتجزئة والإصلاح للمركبات ذات المحركات والدراجات البخارية
-	64052	-	-	-	-	-	-	-		النقل والتخزين
-	-	221	-	-	-	-	-	-		أنشطة خدمات الغذاء والإقامة
-	-	-	-	-	-	-	-	-		أنشطة المعلومات والاتصالات
-	-	-	1202	-	-	-	-	-		أنشطة الوساطة المالية
-	-	-	-	-	-	-	-	10537		أنشطة العقارات والتأجير
-	-	-	-	-	-	-	-	-		الأنشطة العلمية والتقنية المتخصصة
-	-	-	-	-	-	-	-	-		الأنشطة الإدارية وخدمات الدعم
-	-	-	-	-	-	-	-	-		أنشطة الإدارة العامة والدفاع والضمان الإجتماعى الاجبارى
-	-	-	-	-	-	-	-	-		التعليم
-	-	-	11941	-	19939	-	-	-		الصحة وأنشطة العمل الإجتماعى
-	-	-	-	-	-	-	-	-		الفنون والإبداع والتسلية
-	11386	28082	-	-	15784	-	-	111761		أنشطة الخدمات الأخرى



تابع جدول رقم 8: قيمة ما تم تنفيذه طبقا لنوع العملية والأنشطة الاقتصادية للجهة المتعاقد معها فى القطاع الخاص لعام 2014/2015

القيمة بالألف جنيه

الإجمالي العام	إنشاءات أخرى	إنشاءات صرف وري	حفر آبارمياه واستصلاح أراضى	شبكات مجارى	شبكات كهرباء ومحولات	شبكات مياه	محطات مجارى	محطات كهرباء	نوع العملية
									أقسام النشاط الإقتصادى
<b>908926</b>	<b>11397</b>	<b>10283</b>	<b>3095</b>	<b>27148</b>	<b>1798</b>	<b>31251</b>	<b>72</b>	<b>8409</b>	<b>الإجمالي العام</b>
2994	1489	-	-	-	1505	-	-	-	الزراعة واستغلال الغابات وقطع الأشجار وصيد الأسماك
11563	3049	8514	-	-	-	-	-	-	التعدين واستغلال المحاجر
56359	1554	-	3095	394	134	31197	-	1002	الصناعات التحويلية
7566	-	-	-	-	159	-	-	7407	إمدادات الكهرباء والغاز والبخار وإمدادات تكييف الهواء
-	-	-	-	-	-	-	-	-	أنشطة الإمداد المائى وشبكات الصرف الصحى وإدارة ومعالجة النفايات
550280	46	1769	-	26754	-	54	72	-	التشييد والبناء
-	-	-	-	-	-	-	-	-	تجارة الجملة والتجزئة والإصلاح للمركبات ذات المحركات والدراجات البخارية
64052	-	-	-	-	-	-	-	-	النقل والتخزين
221	-	-	-	-	-	-	-	-	أنشطة خدمات الغذاء والإقامة
1756	1756	-	-	-	-	-	-	-	أنشطة المعلومات والاتصالات
1202	-	-	-	-	-	-	-	-	أنشطة الوساطة المالية
10537	-	-	-	-	-	-	-	-	أنشطة العقارات والتأجير
-	-	-	-	-	-	-	-	-	الأنشطة العلمية والتقنية المتخصصة
-	-	-	-	-	-	-	-	-	الأنشطة الإدارية وخدمات الدعم
-	-	-	-	-	-	-	-	-	أنشطة الإدارة العامة والدفاع والضمان الإجتماعى الاجبارى
-	-	-	-	-	-	-	-	-	التعليم
31880	-	-	-	-	-	-	-	-	الصحة وأنشطة العمل الإجتماعى
-	-	-	-	-	-	-	-	-	الفنون والإبداع والتسلية
170516	3503	-	-	-	-	-	-	-	أنشطة الخدمات الأخرى

جدول رقم 9: قيمة ما تم تنفيذه طبقا لنوع العملية والأنشطة الاقتصادية للجهة المتعاقد معها فى القطاع الحكومى لعام 2014/2015

القيمة بالألف جنيه

محطات مياه	طرق وكبارى وانفاق	مبانى أخرى	مبانى إدارية	مبانى تعليمية	مبانى صحية	مبانى زراعية	مبانى صناعية	مبانى سكنية	نوع العملية	أقسام النشاط الإقتصادى
1371884	7167580	706552	568786	369995	270258	-	18064	1784061		الإجمالى العام
-	-	382	-	-	1001	-	-	1548		الزراعة وإستغلال الغابات وقطع الأشجار وصيد الأسماك
-	-	-	-	-	-	-	-	-		التعدين واستغلال المحاجر
-	5630	-	409	-	-	-	8430	-		الصناعات التحويلية
-	-	-	-	-	-	-	-	217		إمدادات الكهرباء والغاز والبخار وإمدادات تكييف الهواء
956197	70420	31430	4442	-	-	-	-	9655		أنشطة الإمداد المائى وشبكات الصرف الصحى وإدارة ومعالجة النفايات
-	985046	9088	-	739	-	-	-	2271		التشييد والبناء
-	-	-	-	-	-	-	-	-		تجارة الجملة والتجزئة والإصلاح للمركبات ذات المحركات والدراجات البخارية
7667	2843817	29483	12997	-	-	-	-	2130		النقل والتخزين
517	-	214	-	-	-	-	-	-		أنشطة خدمات الغذاء والإقامة
-	-	-	-	-	-	-	-	-		أنشطة المعلومات والاتصالات
-	-	-	-	-	-	-	-	-		أنشطة الوساطة المالية
-	-	-	-	-	-	-	-	-		أنشطة العقارات والتأجير
-	-	-	15019	-	-	-	-	-		الأنشطة العلمية والتقنية المتخصصة
-	-	-	-	-	-	-	-	-		الأنشطة الإدارية وخدمات الدعم
407503	3262667	606186	518448	46027	109384	-	9634	1768240		أنشطة الإدارة العامة والدفاع والضمان الإجتماعى الاجبارى
-	-	14815	17126	323120	156824	-	-	-		التعليم
-	-	-	-	-	3049	-	-	-		الصحة وأنشطة العمل الإجتماعى
-	-	14954	345	109	-	-	-	-		الفنون والإبداع والتسلية
-	-	-	-	-	-	-	-	-		أنشطة الخدمات الأخرى





تابع جدول رقم 9: قيمة ما تم تنفيذه طبقا لنوع العملية والأنشطة الاقتصادية للجهة المتعاقد معها في القطاع الحكومي لعام 2014/2015

القيمة بالألف جنيه

الإجمالي العام	إنشاءات أخرى	إنشاءات صرف وري	حفر آبار مياه وإستصلاح أراضي	شبكات مجارى	شبكات كهرباء ومحولات	شبكات مياه	محطات مجارى	محطات كهرباء	نوع العملية
									أقسام النشاط الإقتصادى
17841253	293745	290318	68937	2040952	90856	1319955	1471897	7413	الإجمالي العام
131567	14216	99719	11290	265	3146	-	-	-	الزراعة وإستغلال الغابات وقطع الأشجار وصيد الأسماك
-	-	-	-	-	-	-	-	-	التعدين وإستغلال المحاجر
32860	-	-	-	4340	-	9340	4711	-	الصناعات التحويلية
3681	-	-	-	-	-	-	-	3464	إمدادات الكهرباء والغاز والبخار وإمدادات تكييف الهواء
4757198	14890	64982	2373	1638051	5718	814070	1144970	-	أنشطة الإمداد المائى وشبكات الصرف الصحى وإدارة ومعالجة النفايات
1032245	-	32073	-	3028	-	-	-	-	التشييد والبناء
-	-	-	-	-	-	-	-	-	تجارة الجملة والتجزئة والإصلاح للمركبات ذات المحركات والدراجات البخارية
3116203	199307	9481	-	-	-	9337	1984	-	النقل والتخزين
731	-	-	-	-	-	-	-	-	أنشطة خدمات الغذاء والإقامة
-	-	-	-	-	-	-	-	-	أنشطة المعلومات والاتصالات
-	-	-	-	-	-	-	-	-	أنشطة الوساطة المالية
-	-	-	-	-	-	-	-	-	أنشطة العقارات والتأجير
15019	-	-	-	-	-	-	-	-	الأنشطة العلمية والتقنية المتخصصة
-	-	-	-	-	-	-	-	-	الأنشطة الإدارية وخدمات الدعم
8212532	65332	84063	55274	395268	81428	478939	320190	3949	أنشطة الإدارة العامة والدفاع والضمان الإجتماعى الاجبارى
520760	-	-	-	-	564	8269	42	-	التعليم
3049	-	-	-	-	-	-	-	-	الصحة وأنشطة العمل الإجتماعى
15408	-	-	-	-	-	-	-	-	الفنون والإبداع والتسلية
-	-	-	-	-	-	-	-	-	أنشطة الخدمات الأخرى

## الباب الثاني

مستلزمات سلعية وخدمية عام ٢٠١٤/٢٠١٥

جدول رقم 10 : كمية وقيمة الخامات الرئيسية المستخدمة طبقا لنوع المادة وفصول النشاط الإقتصادي لعام 2014/2015

القيمة بالألف جنيه									
الإجمالي العام	رمل وزلط		طوب		أسمنت		حديد تسليح		نوع المادة
	القيمة	الكمية بالطن	القيمة	الكمية بالطن	القيمة	الكمية بالطن	القيمة	الكمية بالطن	
1862474	380406	5696744	78795	216832	337741	470107	1065532	206516	الإجمالي العام
1214995	165467	2711841	78788	216812	178536	250415	792204	155031	تشبيد البنايات
635183	214255	2971208	-	-	158512	218736	262416	49318	تشبيد الطرق والسكك الحديدية
3436	682	13640	7	20	693	956	2054	404	تشبيد مشروعات المرافق
-	-	-	-	-	-	-	-	-	تشبيد المشروعات الهندسية الأخرى
8860	2	55	-	-	-	-	8858	1763	تركيبات التشبيد الأخرى

جدول رقم 11 : قيمة الخامات المساعدة المستخدمة طبقا لنوع المادة وفصول النشاط الإقتصادي لعام 2015/2014

القيمة بالألف جنيه

الإجمالي العام	خامات متنوعة	أدوات كهربائية	أدوات معدنية	أدوات صحية	مواسير	بلاط	حوائط وخرسانة جاهزة	أخشاب	نوع المادة
									فصول النشاط الإقتصادي
3232800	2016346	167022	28233	123661	609505	65070	183989	38974	الإجمالي العام
2353953	1245966	90784	24458	123467	599084	64309	167091	38794	تشبيد البنايات
749490	730707	2696	3775	194	7618	-	4335	165	تشبيد الطرق والسكك الحديدية
114974	37520	73542	-	-	2802	20	1075	15	تشبيد مشروعات المرافق
2132	2132	-	-	-	-	-	-	-	تشبيد المشروعات الهندسية الأخرى
12251	21	-	-	-	1	741	11488	-	تركيبات التشبيد الأخرى

جدول رقم 12 : كمية وقيمة الخامات الرئيسية المستخدمة طبقا لنوع المادة والموقع الجغرافى للعمليات لعام 2014/2015

القيمة بالألف جنيه الإجمالى العام	رمل وزلط		طوب		أسمنت		حديد تسليح		نوع المادة موقع العملية
	القيمة	الكمية بالطن	القيمة	الكمية بالطن	القيمة	الكمية بالطن	القيمة	الكمية بالطن	
<b>1862474</b>	<b>380406</b>	<b>5696744</b>	<b>78795</b>	<b>216832</b>	<b>337741</b>	<b>470107</b>	<b>1065532</b>	<b>206516</b>	الإجمالى العام
368809	64975	1043548	26793	73802	76986	107354	200055	39331	القاهرة
204638	32690	447377	5935	16777	34391	48256	131622	25962	الأسكندرية
8406	5816	77625	77	217	989	1370	1524	301	بورسعيد
52184	5020	78586	5755	16435	6504	9025	34905	6970	السويس
9000	221	4523	1557	4438	1516	2096	5706	1137	دمياط
127872	38204	524061	2198	4780	25709	36220	61761	12267	الدقهلية
66133	10734	142942	2982	8507	14723	20292	37694	7178	الشرقية
89412	7203	144581	5097	13231	13397	18083	63715	11530	القليوبية
23492	2362	47739	1388	3736	4457	5698	15285	3034	كفر الشيخ
45275	16051	223441	270	749	8601	12414	20353	3817	الغربية
19814	1665	38237	1289	3674	1224	1686	15636	3115	المنوفية
85079	12113	202205	2694	7490	17830	24584	52442	9944	البحيرة
49787	1234	21429	3245	9258	8017	11130	37291	6835	الأسماعيلية
203188	69029	1007641	9676	26566	15557	21824	108926	21460	الجيزة
43249	7564	105788	1	2	16535	22965	19149	3823	بنى سويف
27909	7869	113560	608	1216	3961	5490	15471	3085	الفيوم
30149	13219	184132	77	219	5990	8282	10863	2041	المنيا
45778	2864	43610	1450	3492	15437	21348	26027	5132	أسيوط
79265	4767	81954	783	2150	16075	22842	57640	10675	سوهاج
27355	927	18767	533	1495	7817	10946	18078	3512	قنا
122770	29862	415960	1074	3062	22147	30578	69687	13592	أسوان
23997	2912	57930	399	1127	4724	6552	15962	3182	الأقصر
21635	3805	53659	2142	6100	3162	4387	12526	2496	البحر الأحمر
4450	1380	27275	183	521	709	984	2178	434	الوادى الجديد
35680	19481	258388	1228	3506	6203	8614	8768	1748	مطروح
33962	11777	212328	908	2992	2374	3340	18903	3248	شمال سيناء
13186	6662	119458	453	1290	2706	3747	3365	667	جنوب سيناء

جدول رقم 13 : قيمة الخامات المساعدة المستخدمة طبقا لنوع المادة والموقع الجغرافى لعام 2014/2015

القيمة بالألف جنيه									نوع المادة
الإجمالى العام	خامات متنوعة	أدوات كهربائية	أدوات معدنية	أدوات صحية	مواسير	بلاط	حوائط وخرسانة جاهزة	أخشاب	موقع العملية
3232800	2016346	167022	28233	123661	609505	65070	183989	38974	الإجمالى العام
555216	316829	39274	3724	16742	126021	21647	22112	8867	القاهرة
401644	289453	9042	5605	6494	27204	11288	49117	3441	الأسكندرية
8984	7333	56	14	37	1007	-	492	45	بورسعيد
69053	36536	1765	1344	2268	12922	1814	9370	3034	السويس
34192	18410	10210	38	345	4602	31	213	343	دمياط
177562	100890	4225	1106	1741	38377	347	29419	1457	الدقهلية
194499	46837	6799	742	16019	113553	1156	8691	702	الشرقية
130101	83655	2164	1867	4117	30475	1658	4724	1441	القليوبية
22922	10191	1589	362	4724	4552	362	101	1041	كفر الشيخ
69509	39325	146	45	10589	17377	171	1781	75	الغربية
92232	31732	509	271	887	55639	402	2239	553	المنوفية
161345	115957	6267	1633	2983	22668	2058	6788	2991	البحيرة
82978	66427	3287	1678	1529	5232	557	2219	2049	الأسماعيلية
418263	290493	16555	1673	14968	52621	13266	23925	4762	الجيزة
11627	9000	825	3	-	1684	51	35	29	بنى سويف
28085	24259	168	-	246	2714	1	569	128	الفيوم
93741	54151	31269	185	73	5270	1882	889	22	المنيا
83592	45756	7116	2605	7036	14329	2173	2337	2240	أسيوط
95982	58866	8058	2894	5347	17208	2127	357	1125	سوهاج
35505	22403	707	727	1963	8850	74	397	384	قتنا
136213	95299	6644	318	1507	17536	634	12652	1623	أسوان
27600	9087	3981	634	4381	2691	914	4484	1428	الأقصر
86915	80124	609	438	2705	762	1339	-	938	البحر الأحمر
31211	24064	3329	59	50	3653	6	-	50	الوادى الجديد
36927	34637	1128	75	649	137	163	-	138	مطروح
61272	32774	616	113	15448	12234	32	-	55	شمال سيناء
85630	71858	684	80	813	10187	917	1078	13	جنوب سيناء

جدول رقم 14 : كمية وقيمة الخامات الرئيسية المستخدمة طبقا لنوع المادة والعملية لعام 2014/2015

القيمة بالألف جنيه									
الإجمالي العام	رمل وزلط		طوب		أسمنت		حديد تسليح		نوع المادة
	القيمة	الكمية بالطن	القيمة	الكمية بالطن	القيمة	الكمية بالطن	القيمة	الكمية بالطن	
<b>1862474</b>	<b>380406</b>	<b>5696744</b>	<b>78795</b>	<b>216832</b>	<b>337741</b>	<b>470107</b>	<b>1065532</b>	<b>206516</b>	<b>الإجمالي العام</b>
224191	6287	112255	27448	77261	29841	41926	160615	31554	مبانى سكنية
11400	58	1157	1996	4700	1964	2724	7382	1470	مبانى صناعية
-	-	-	-	-	-	-	-	-	مبانى زراعية
22529	475	9020	2382	5770	2618	3609	17054	3403	مبانى صحية
39067	2187	48198	3017	8211	11169	15218	22694	4526	مبانى تعليمية
48858	300	5560	8890	23668	5924	8251	33744	6721	مبانى ادارية
97388	2880	54313	4999	13731	13991	19438	75518	14644	مبانى اخرى
1045455	331830	4848244	11235	32053	177486	247076	524904	99971	طرق وكبارى وانفاق
97888	8160	159458	4138	10359	21196	29213	64394	12750	محطات مياة
14820	3859	63555	1250	3571	200	276	9511	1898	محطات كهرباء
55252	3187	61833	3464	9705	18742	25987	29859	5945	محطات مجارى
106750	10134	135971	2852	7684	35451	49852	58313	11394	شبكات مياة
4453	738	14796	16	32	889	1232	2810	555	شبكات كهرباء ومحولات
74989	5431	110849	5483	15538	14732	20412	49343	9817	شبكات مجارى
2031	357	7400	166	387	435	599	1073	212	حفر آبار مياة واستصلاح اراضى
5362	198	4302	20	55	1572	2173	3572	709	انشاءات صرف ورى
12041	4325	59833	1439	4107	1531	2121	4746	947	انشاءات اخرى

جدول رقم 15 : قيمة الخامات المساعدة المستخدمة طبقا لنوع المادة والعملية لعام 2015/2014

القيمة بالألف جنيه

الإجمالي العام	خامات متنوعة	أدوات كهربائية	أدوات معدنية	أدوات صحية	مواسير	بلاط	حوائط وخرسانة جاهزة	أخشاب	نوع المادة
									نوع العملية
<b>3232800</b>	<b>2016346</b>	<b>167022</b>	<b>28233</b>	<b>123661</b>	<b>609505</b>	<b>65070</b>	<b>183989</b>	<b>38974</b>	الإجمالي العام
202968	92185	4575	660	1417	23249	11983	60526	8373	مبانى سكنية
23596	9943	1335	233	1285	8142	843	1285	530	مبانى صناعية
-	-	-	-	-	-	-	-	-	مبانى زراعية
21503	7949	3396	596	360	4014	1090	2150	1948	مبانى صحية
46205	9817	10381	3031	1792	11698	4207	3275	2004	مبانى تعليمية
62174	28775	15986	950	2454	775	9222	-	4012	مبانى ادارية
128189	83837	10709	1924	5202	14533	2365	4044	5575	مبانى اخرى
1576422	1429814	12006	10202	7558	14956	13218	82904	5764	طرق وكبارى وانفاق
237350	71369	7518	3496	6259	136522	3961	4179	4046	محطات مياة
38752	18825	3361	169	2063	7158	373	6100	703	محطات كهرباء
170664	60438	5860	1766	16726	75790	5596	3129	1359	محطات مجارى
275295	76703	6705	2603	53958	129246	3258	1289	1533	شبكات مياة
116114	36377	77066	35	1229	366	20	992	29	شبكات كهرباء ومحولات
283261	68199	5325	1930	19296	167867	8382	9868	2394	شبكات مجارى
14641	8245	187	297	599	4919	123	210	61	حفر آبار مياة واستصلاح اراضى
16208	6376	339	138	3158	5526	106	319	246	انشاءات صرف ورى
19458	7494	2273	203	305	4744	323	3719	397	انشاءات اخرى



جدول رقم 16 : قيمة المستلزمات السلعية المستخدمة طبقا لفصول النشاط الإقتصادي لعام 2014/2015

القيمة بالألف جنيه

جملة المستلزمات السلعية	المستلزمات السلعية							فصول النشاط الإقتصادي
	مستلزمات سلعية أخرى	مياه	كهرباء	قطع غيار ومهمات	وقود وزيوت	خامات		
						مساعدة	رئيسية	
5794958	52304	9278	19137	301409	317556	3232800	1862474	الإجمالي العام
3988382	28615	8897	18192	187055	176675	2353953	1214995	تشديد البنايات
1637870	23529	345	767	94726	133830	749490	635183	تشديد الطرق والسكك الحديدية
139478	109	8	146	15269	5536	114974	3436	تشديد مشروعات المرافق
6303	10	13	15	3480	653	2132	-	تشديد المشروعات الهندسية الأخرى
22925	41	15	17	879	862	12251	8860	تركيبات التشديد الأخرى

جدول رقم 17 : قيمة المستلزمات السلعية والمصروفات الخدمية والضرائب طبقا لفصول النشاط الإقتصادي لعام 2014/2015

القيمة بالألف جنيه

جملة المستلزمات السلعية والخدمية والضرائب	ضرائب غير مباشرة ورسوم سلعية	المصروفات الخدمية					قيمة المستلزمات السلعية	فصول النشاط الإقتصادي
		جملة	مصروفات خدمية أخرى	مصروفات إتصالات	مصروفات صيانة	م.تشغيل لدى الغير ومقاولي الباطن		
<b>16633304</b>	<b>682188</b>	<b>10156158</b>	<b>1832259</b>	<b>44321</b>	<b>68550</b>	<b>8211028</b>	<b>5794958</b>	<b>الإجمالي العام</b>
13858403	525855	9344166	1631587	21526	52370	7638683	3988382	تشبيد البنائيات
2401739	149870	613999	159811	22295	12925	418968	1637870	تشبيد الطرق والسكك الحديدية
224386	1754	83154	28994	254	1804	52102	139478	تشبيد مشروعات المرافق
117650	4643	106704	6716	246	1116	98626	6303	تشبيد المشروعات الهندسية الأخرى
31126	66	8135	5151	-	335	2649	22925	تركيبات التشبيد الأخرى

## الباب الثالث

القيمة المضافة عام ٢٠١٤/٢٠١٥

جدول رقم 18: قيمة ما تم تنفيذه والإيرادات الأخرى طبقا لفصول النشاط الإقتصادي لعام 2014/2015

القيمة بالألف جنيه

إجمالي قيمة ما تم تنفيذه والإيرادات الأخرى	الإيرادات الأخرى							قيمة ما تم تنفيذه			فصول النشاط الإقتصادي
	الجملة	عائد بضائع بغرض البيع	إعانات إنتاج	مخلفات إنتاج	إيرادات تشغيل للغير	خدمات مباحة	مشغولات داخلية	الجملة	تعاقد من الباطن	تعاقد أصلي	
21254801	674486	2200	1990	44101	386785	239410	-	20580315	1515045	19065270	الإجمالي العام
17523214	271413	2200	-	42880	-	226333	-	17251801	1453613	15798188	تشديد البناءات
2869940	1000	-	-	1000	-	-	-	2868940	-	2868940	تشديد الطرق والسكك الحديدية
517202	240191	-	1990	221	227902	10078	-	277011	3364	273647	تشديد مشروعات المرافق
286377	161882	-	-	-	158883	2999	-	124495	-	124495	تشديد المشروعات الهندسية الأخرى
58068	-	-	-	-	-	-	-	58068	58068	-	تركيبات التشديد الأخرى

جدول رقم 19: قيمة ما تم تنفيذه والإيرادات الأخرى ومستلزمات الإنتاج و القيمة المضافة الإجمالية والصافية طبقا لفصول النشاط الإقتصادي لعام 2014/2015  
القيمة بالألف جنيه

فصول النشاط الإقتصادي	قيمة ما تم تنفيذه والإيرادات الأخرى	قيمة المستلزمات السلعية والخدمية والضرائب غير المباشرة والرسوم السلعية	القيمة المضافة الإجمالية	الإهلاك	القيمة المضافة الصافية
الإجمالي العام	21254801	16633304	4621497	513037	4108460
تشبيد البنايات	17523214	13858403	3664811	432283	3232528
تشبيد الطرق والسكك الحديدية	2869940	2401739	468201	66967	401234
تشبيد مشروعات المرافق	517202	224386	292816	7145	285671
تشبيد المشروعات الهندسية الأخرى	286377	117650	168727	3082	165645
تركيبات التشبيد الأخرى	58068	31126	26942	3560	23382

الباب الرابع

حركة الأصول عام ٢٠١٤/٢٠١٥

جدول رقم 20 : التكوينات الرأسمالية طبقا لفصول النشاط الإقتصادي لعام 2014/2015

القيمة بالألف جنيه

صافي التكوين الرأسمالي	إهلاك العام	إجمالي التكوين الرأسمالي	صافي التغير	التغير في المخزون				إجمالي التكوين الرأسمالي	فصول النشاط الإقتصادي
				بضائع	إنتاج غير تام	إنتاج تام	مستلزمات سلعية		
143205	513037	656242	353715	166	185344	12830	155375	302527	الإجمالي العام
166294	432283	598577	447692	166	301887	(15)	145654	150885	تشديد البنايات
(3679)	66967	63288	(70949)	-	(86582)	12247	3386	134237	تشديد الطرق والسكك الحديدية
(67989)	7145	(60844)	(60611)	-	(64312)	(177)	3878	(233)	تشديد مشروعات المرافق
49627	3082	52709	35625	-	34351	775	499	17084	تشديد المشروعات الهندسية الأخرى
(1048)	3560	2512	1958	-	-	-	1958	554	تركيبات التشديد الأخرى

جدول رقم 21: عدد الآلات والمعدات ووسائل النقل المملوكة للشركات طبقا لنوعها وفصول النشاط الإقتصادي لعام 2014/2015

الإجمالي العام	تركيبات التشييد الأخرى	تشييد المشروعات الهندسية الأخرى	تشييد مشروعات المرافق	تشييد الطرق والسكك الحديدية	تشييد البنايات	نوع الآلات
						فصول النشاط الإقتصادي
31217	97	359	3301	5400	22060	الأجمالي
2319	1	23	70	143	2082	معدات خرسانية
1589	4	31	163	125	1266	الأوناش
2537	1	23	400	658	1455	الجرارات ومعدات نقل الأتربة
571	11	15	306	58	181	معدات حفر خاصة
1002	7	23	178	245	549	معدات هواء ضغط
847	-	2	47	150	648	معدات دك
969	-	-	1	592	376	معدات إسفلت
10650	18	157	1003	2721	6751	وسائل نقل
112	-	2	2	59	49	كسارات بمحركات (ديزل وبنزين وكهرباء
368	1	1	26	12	328	ماكينات تخريم
3866	29	40	64	19	3714	ظلمبات
124	-	6	6	13	99	معدات سوننتات دق وخلع ستاير وخوازيق
319	-	-	1	299	19	محركات ديزل وبنزين وبخارية
1956	3	35	120	220	1578	محركات ومولدات كهربائية
108	-	1	95	-	12	كوريك
3880	22	-	819	86	2953	أخرى



جدول 22: قيمة المخزون طبقا لفصول النشاط الإقتصادي لعام 2014/2015

القيمة بالألف جنيه

مستلزمات سلعية أخرى		قطع غيار ومهمات		وقود وزيوت وشحومات		خامات		المخزون فصول النشاط الإقتصادي
آخر العام	أول العام	آخر العام	أول العام	آخر العام	أول العام	آخر العام	أول العام	
153394	112011	307814	294099	24020	22013	1379489	1281219	الإجمالي العام
146881	101965	171174	156610	14167	12735	1288373	1203631	تشبيد البنايات
5305	8223	96782	93910	9407	9024	63965	60916	تشبيد الطرق والسكك الحديدية
1208	1823	29257	33302	34	42	23946	15400	تشبيد مشروعات المرافق
-	-	9797	9521	405	212	908	878	تشبيد المشروعات الهندسية الأخرى
-	-	804	756	7	-	2297	394	تركيبات التشبيد الأخرى

جدول 23: المصروفات الخدمية والأخرى طبقاً لفصول النشاط الإقتصادي لعام 2014/2015

القيمة بالألف جنيه

المصروفات الأخرى				المصروفات الخدمية	فصول النشاط الإقتصادي
الإجمالي العام	مصروفات تحويلية أخرى	الإهلاك	ضرائب غير مباشرة ورسوم سلعية		
1649824	454599	513037	682188	10156158	الإجمالي العام
1360300	402162	432283	525855	9344166	تشديد البنايات
259759	42922	66967	149870	613999	تشديد الطرق والسكك الحديدية
17218	8319	7145	1754	83154	تشديد مشروعات المرافق
8710	985	3082	4643	106704	تشديد المشروعات الهندسية الأخرى
3837	211	3560	66	8135	تركيبات التشديد الأخرى

جدول 24: حركة الأصول الثابتة طبقاً لفصول النشاط الإقتصادي لعام 2015/2014

القيمة بالآلف جنيه

القيمة الصافية للأصول آخر العام	قيمة الإهلاك خلال العام	قيمة المباع والمستبعد خلال العام	قيمة الإضافات خلال العام	صافي قيمة الأصول أول العام	فصول النشاط الإقتصادي
4153822	513037	345592	648119	4364332	الإجمالي العام
3596241	432283	329587	480472	3877639	تشبيد البنايات
396464	66967	10668	144905	329194	تشبيد الطرق والسكك الحديدية
92776	7145	2516	2283	100154	تشبيد مشروعات المرافق
41672	3082	2821	19905	27670	تشبيد المشروعات الهندسية الأخرى
26669	3560	-	554	29675	تركيبات التشبيد الأخرى

جدول 25 : المشروعات تحت التنفيذ خلال العام طبقا لفصول النشاط الإقتصادي لعام 2015/2014

القيمة بالألف جنيه

قيمة الرصيد آخر العام		قيمة أصول تكاملت ومعدة للإنتاج خلال العام		قيمة الإضافات خلال العام		قيمة الرصيد أول العام		فصول النشاط الإقتصادي
إنفاق إستثمارى	تكوين إستثمارى	إنفاق إستثمارى	تكوين إستثمارى	إنفاق إستثمارى	تكوين إستثمارى	إنفاق إستثمارى	تكوين إستثمارى	
151505	463202	75673	378541	123909	502911	103269	338832	الإجمالى العام
123162	370372	8228	374073	42768	415086	88622	329359	تشبيد البنايات
17492	89215	3564	-	15664	84056	5392	5159	تشبيد الطرق والسكك الحديدية
523	967	40766	1810	32762	591	8527	2186	تشبيد مشروعات المرافق
10328	2648	23115	2658	32715	3178	728	2128	تشبيد المشروعات الهندسية الأخرى
-	-	-	-	-	-	-	-	تركيبات التشبيد الأخرى

الباب الخامس

العمالة والأجور عام ٢٠١٤/٢٠١٥

جدول 26: عدد الشركات وعدد العاملين طبقاً للمهنة والنوع ودرجة الإستقرار وفصول النشاط الإقتصادي لعام 2014/2015

إداريون وكتبة		ملاحظون ومشرفون		أخصائيون وفنيون		مديرون		درجة إستقرار العامل	عدد الشركات	فصول النشاط الإقتصادي
إناث	ذكور	إناث	ذكور	إناث	ذكور	إناث	ذكور			
1134	5139	155	3698	855	5962	627	3006	دائمون	21	الإجمالي العام
255	1749	38	4392	896	6370	612	4941	مؤقتون		
1389	6888	193	8090	1751	12332	1239	7947	جملة		
528	2898	101	2871	438	1774	395	2203	دائمون	10	تشبيد البنايات
215	1437	16	4062	825	5580	612	4941	مؤقتون		
743	4335	117	6933	1263	7354	1007	7144	جملة		
387	1107	47	650	313	2352	176	562	دائمون	4	تشبيد الطرق والسكك الحديدية
28	265	14	273	48	599	-	-	مؤقتون		
415	1372	61	923	361	2951	176	562	جملة		
106	862	7	165	82	1343	41	214	دائمون	5	تشبيد مشروعات المرافق
1	20	2	32	12	73	-	-	مؤقتون		
107	882	9	197	94	1416	41	214	جملة		
106	237	-	2	16	445	-	4	دائمون	1	تشبيد المشروعات الهندسية الأخرى
5	24	6	24	11	118	-	-	مؤقتون		
111	261	6	26	27	563	-	4	جملة		
7	35	-	10	6	48	15	23	دائمون	1	تركيبات التشبيد الأخرى
6	3	-	1	-	-	-	-	مؤقتون		
13	38	-	11	6	48	15	23	جملة		

تابع جدول 26: عدد الشركات وعدد العاملين طبقا للمهنة والنوع ودرجة الإستقرار وفصول النشاط الإقتصادي لعام 2014/2015

فصول النشاط الإقتصادي	عدد الشركات	درجة إستقرار العامل	عمال تشغيل وعمال		عمال التشييد والبناء		مشتغلون آخرون		الإجمالي العام	
			إناث	ذكور	إناث	ذكور	إناث	ذكور	إناث	ذكور
الإجمالي العام	21	دائمون	18	8987	1	3182	12	3199	2802	33173
		مؤقتون	31	24266	-	13573	106	16855	1938	72146
		جملة	49	33253	1	16755	118	20054	4740	105319
تشبيد البنائيات	10	دائمون	3	2637	-	2213	2	2019	1467	16615
		مؤقتون	26	23148	-	13301	103	16342	1797	68811
		جملة	29	25785	-	15514	105	18361	3264	85426
تشبيد الطرق والسكك الحديدية	4	دائمون	3	4069	1	802	7	913	934	10455
		مؤقتون	1	694	-	188	-	308	91	2327
		جملة	4	4763	1	990	7	1221	1025	12782
تشبيد مشروعات المرافق	5	دائمون	8	1839	-	62	2	265	246	4750
		مؤقتون	2	86	-	14	-	157	17	382
		جملة	10	1925	-	76	2	422	263	5132
تشبيد المشروعات الهندسية الأخرى	1	دائمون	4	407	-	11	-	-	126	1106
		مؤقتون	2	332	-	63	3	48	27	609
		جملة	6	739	-	74	3	48	153	1715
تركيبات التشبيد الأخرى	1	دائمون	-	35	-	94	1	2	29	247
		مؤقتون	-	6	-	7	-	-	6	17
		جملة	-	41	-	101	1	2	35	264

جدول 27: الأجور النقدية لفئات العاملين والتأمينات الإجتماعية والمزايا العينية طبقا لفصول النشاط الإقتصادى لعام 2014/2015

القيمة بالألف جنيه

إجمالي الأجور النقدية والتأمينات الإجتماعية والمزايا العينية	المزايا العينية	التأمينات الإجتماعية	الأجور النقدية								فصول النشاط الإقتصادى
			الإجمالى العام	مشتغلون آخرون	عمال التشييد والبناء	عمال تشغيل وعمال خدمات فنية	إداريون وكتابة	ملاحظون ومشرفون	أخصائيو وفنيون	مديرون	
5151192	579330	425290	4146572	709078	498038	1245179	257710	292180	523799	620588	الإجمالى العام
4480522	506133	387773	3586616	667092	466351	1032376	174214	263168	395236	588179	تشبيد البنايات
373238	40572	20830	311836	29167	22836	110275	41928	21470	66859	19301	تشبيد الطرق والسكك الحديدية
162652	22168	10841	129643	9243	2021	58361	18602	5378	25582	10456	تشبيد مشروعات المرافق
122661	10418	4337	107906	2946	4275	43035	21489	1848	34082	231	تشبيد المشروعات الهندسية الأخرى
12119	39	1509	10571	630	2555	1132	1477	316	2040	2421	تركيبات التشبيد الأخرى



الباب السادس

بيانات خاصة بالبيئة عام ٢٠١٥/٢٠١٤

جدول 28: عدد الشركات موزعة طبقا لإستخدام الطاقة الشمسية ولوجود نفايات أو مخلفات بها ونوعها وطرق التصرف فيها وتوفيق أوضاعها مع متطلبات وزارة البيئة طبقا لفصول النشاط الإقتصادي لعام 2014/2015

عدد الشركات التى وفقت أوضاعها مع وزارة البيئة	شركات لا يوجد بها نفايات أو مخلفات	عدد الشركات طبقا لطرق التصرف فى النفايات أو المخلفات							عدد الشركات التى يوجد بها نفايات أو المخلفات			شركات يوجد بها نفايات أو مخلفات	شركات تستخدم الطاقة الشمسية	عدد الشركات	فصول النشاط الإقتصادى
		إعادة دورانها بمعرفة الشركة	الردم فى أماكن مخصصة لذلك	متعهدى جمع القمامة	الإلقاء فى الترع والمصارف	الإلقاء فى أماكن خالية	عن طريق بيعها	غازية	سائلة	صلبة					
21	11	2	1	1	4	-	-	8	1	2	10	10	-	21	الإجمالى العام
10	4	2	1	1	3	-	-	4	1	1	6	6	-	10	تشبيد البنائيات
4	1	-	-	-	-	-	-	3	-	-	3	3	-	4	تشبيد الطرق والسكك الحديدية
5	5	-	-	-	-	-	-	-	-	-	-	-	-	5	تشبيد مشروعات المرافق
1	-	-	-	-	1	-	-	1	-	1	1	1	-	1	تشبيد المشروعات الهندسية الأخرى
1	1	-	-	-	-	-	-	-	-	-	-	-	-	1	تركيبات التشبيد الأخرى

## الجهاز المركزي للتعبئة العامة والإحصاء

العنوان : ٣ طريق صلاح سالم - مدينة نصر - القاهرة - جمهورية مصر العربية  
صندوق بريد : ٢٠٨٦ مدينة نصر - القاهرة  
تليفون : ٢٤٠٢٣٠٣١ فاكس : ٢٤٠٢٤٠٩٩

### Central Agency for Public Mobilization and Statistics (CAPMAS)

Address : 3 Salah Salem St. - Nasr City - Cairo - Egypt

P.O.Box : 2086 Nasr City - Cairo

Tel : (+20) 24023031 Fax : (+20) 24024099

Website : <http://www.capmas.gov.eg> الموقع الإلكتروني للجهاز :

Email : [pres\\_capmas@capmas.gov.eg](mailto:pres_capmas@capmas.gov.eg) البريد الإلكتروني :

رقم الإيداع بدار الكتب : ٢٠١٥ / ١٨٨١٦